



22-09-2011

Sagsnr.
2011-126528

Dokumentnr.
2011-636864

Sagsbehandler
Anders Rody Hansen

Trængselsindeks for perioden 2001-2010

Baggrund

Siden 2001 har en række bilister hjulpet Københavns Kommune med at måle trængslen ved at have en GPS-enhed installeret i bilen.

I første omgang i forbindelse med 'AKTA'-forsøget, som havde til formål at undersøge, om kørselsafgifter vil kunne bruges til at mindske trafikken. Fra 2009 fortsatte målingerne i forbindelse med at GPS-enhederne blev fornyet. Herved blev antallet af målinger øget betragteligt og resultaternes pålidelighed dermed forbedret.

Det skal bemærkes, at notatet kun omfatter biltrafik og at busserne, og dermed buspassagerernes, spildtid som følge af trængsel på vejene ikke er medregnet.

Konklusioner

Transportarbejdet (antal kørte kilometer i bil) er over perioden fra 2001-2010 stigende for såvel Hovedstadsområdet som Københavns Kommune. Stigningen er på hhv. ca. 20 % og ca. 16 %. Som tendensen er for hele landet har udviklingen dog været svagt faldende de seneste år, hvilket erfaringsmæssigt vurderes at skyldes den generelle økonomiske udvikling.

Trængslen er over perioden steget relativt mere end transportarbejdet, hvilket begrundes med, at vejnettet i København i myldretiderne er tæt på kapacitetsgrænsen. Derfor bidrager kun mindre stigninger til en relativt større grad af trængsel.

Som følge af de seneste års faldende transportarbejde er trængselsniveauet fulgt med i nedadgående retning. Trængselstiden ligger dog relativt stabilt og var i 2010 på ca. 110.000 timer i Hovedstadsområdet og ca. 45.000 timer i Københavns Kommune.

Det er vurderingen, at mens Københavns Kommune står for ca. 16 % af transportarbejdet i Hovedstadsområdet, udgør andelen af trængslen ca. 40 %. Trængslen er dermed relativt set størst i Københavns Kommune.

Resultater

Resultaterne er samlet i en række diagrammer, som er vist på de efterfølgende sider:

- Trængselsindeks (Hovedstadsområdet)
- Transportarbejde (Hovedstadsområdet og København)
- Rejsetider (Hovedstadsområdet og København)

Center for Trafik

Islands Brygge 37, 2. sal
Postboks 450
2300 København S

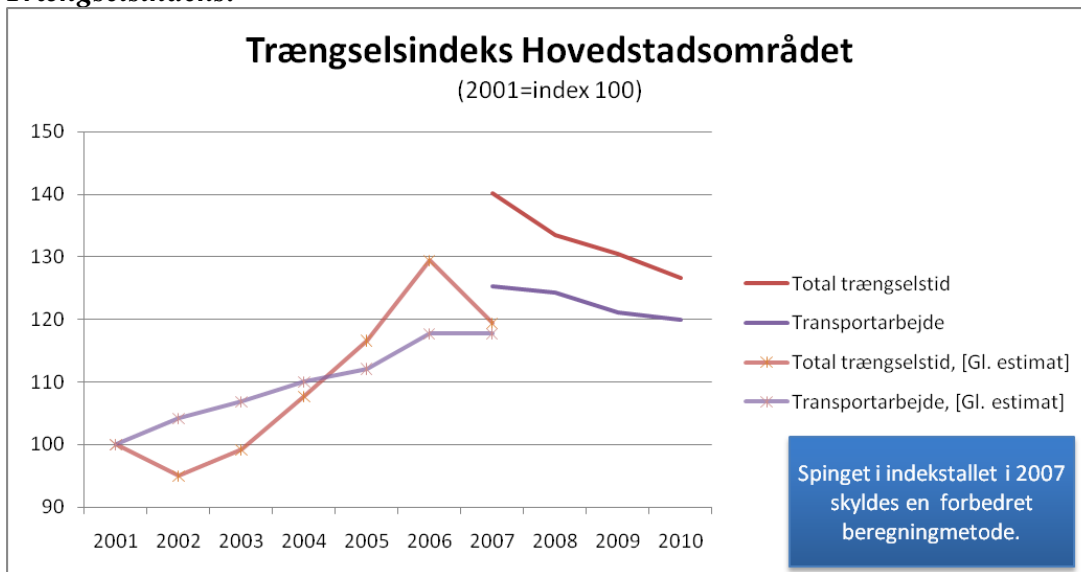
Telefon
3366 3565

E-mail
andhan@tmf.kk.dk

EAN nummer
5798009488145

www.kk.dk

Trængselsindeks:



Figur 1: Trængselsindeks for Hovedstadsområdet, 2001 = indeks 100

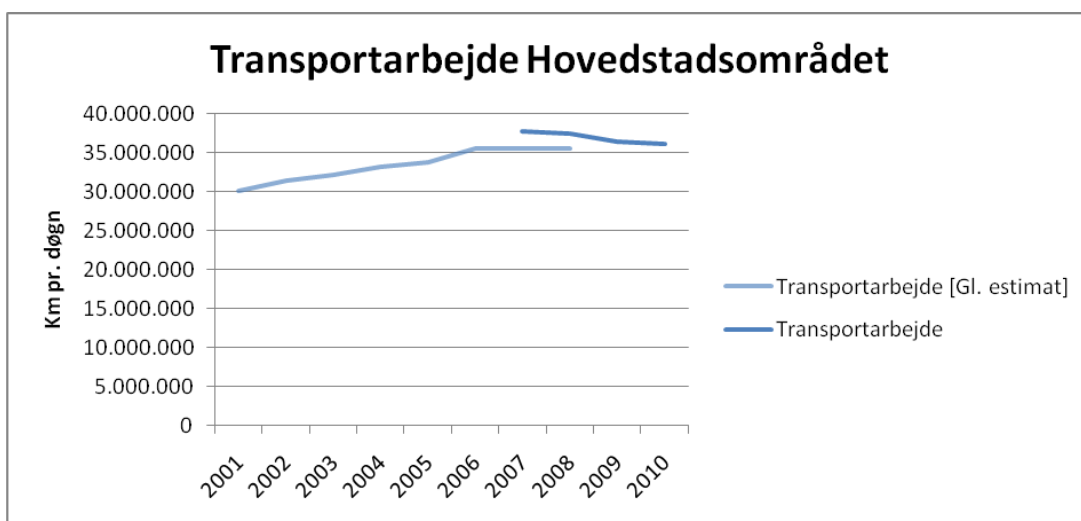
Trængsel inddeles efter definitionen i fire kategorier ud fra vejtrafikens rejsehastighed og tæthed:

- Ubetydelig trængsel: Upåvirket rejsehastighed, lav tæthed
- Begyndende trængsel: Upåvirket rejsehastighed, høj tæthed
- Stor trængsel: Nedsat rejsehastighed, høj tæthed
- Kritisk trængsel: Stærkt nedsat rejsehastighed, høj tæthed

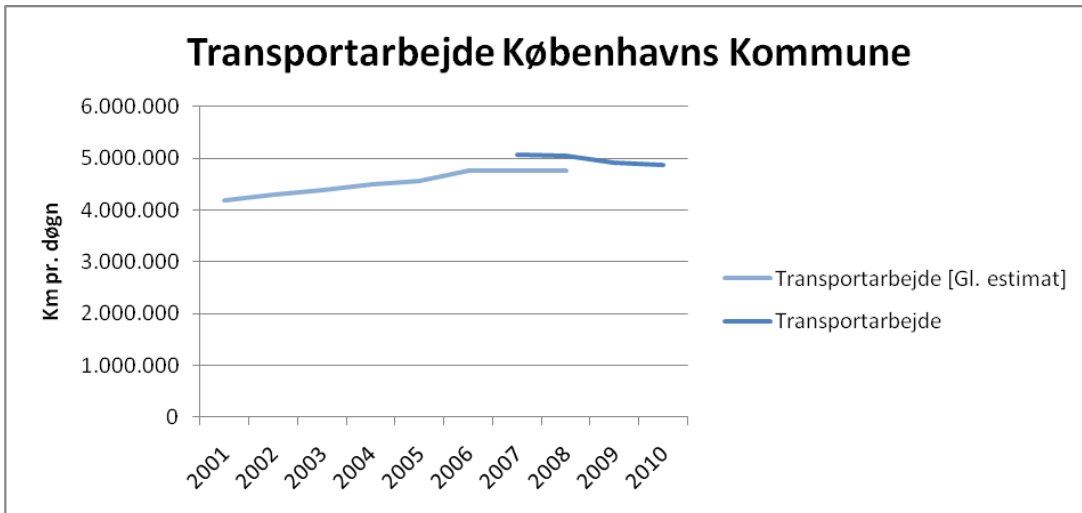
Trængselstiden i ovenstående graf er udtryk for, i hvor stor en del af den samlede rejsetid man som trafikant møder stor eller kritisk trængsel.

Transportarbejde:

Nedenstående figurer angiver det beregnede transportarbejde (antal biler x længde) i Hovedstadsområdet samt i Københavns Kommune.



Figur 2: Transportarbejde (Trafik x længde) i Hovedstadsområdet.

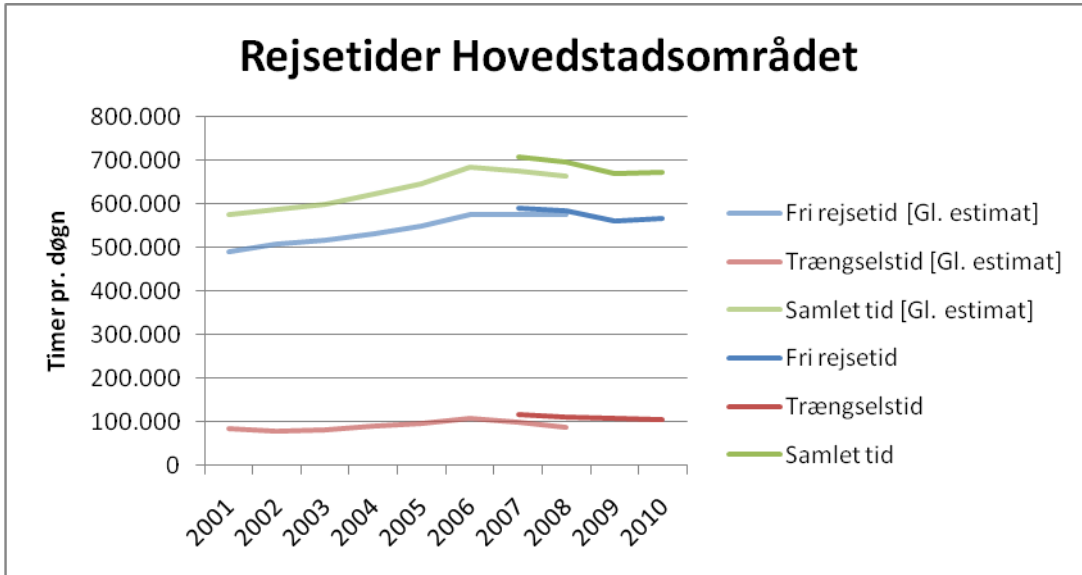


Figur 3: Transportarbejde (Trafik x længde) i Københavns Kommune.

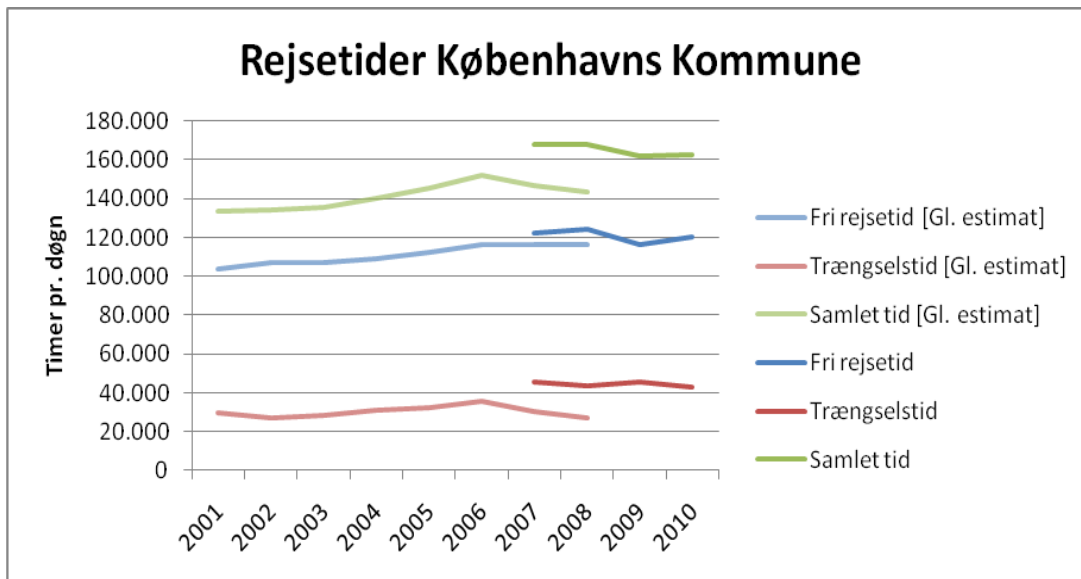
Rejsetider

Nedenstående figurer angiver de beregnede rejsetider (trafik x køretid) i Hovedstadsområdet samt i Københavns Kommune, ud fra følgende opdeling:

- Fri rejsetid (trafik x fri køretid)
- Trængselstid (trafik x ekstra tid pga. trængsel)
- Samlet tid (fri rejsetid + trængselstid)



Figur 4: Rejsetider (Trafik x køretid) i Hovedstadsområdet.



Figur 5: Rejsetider (Trafik x køretid) i Københavns Kommune.

Trængselskort

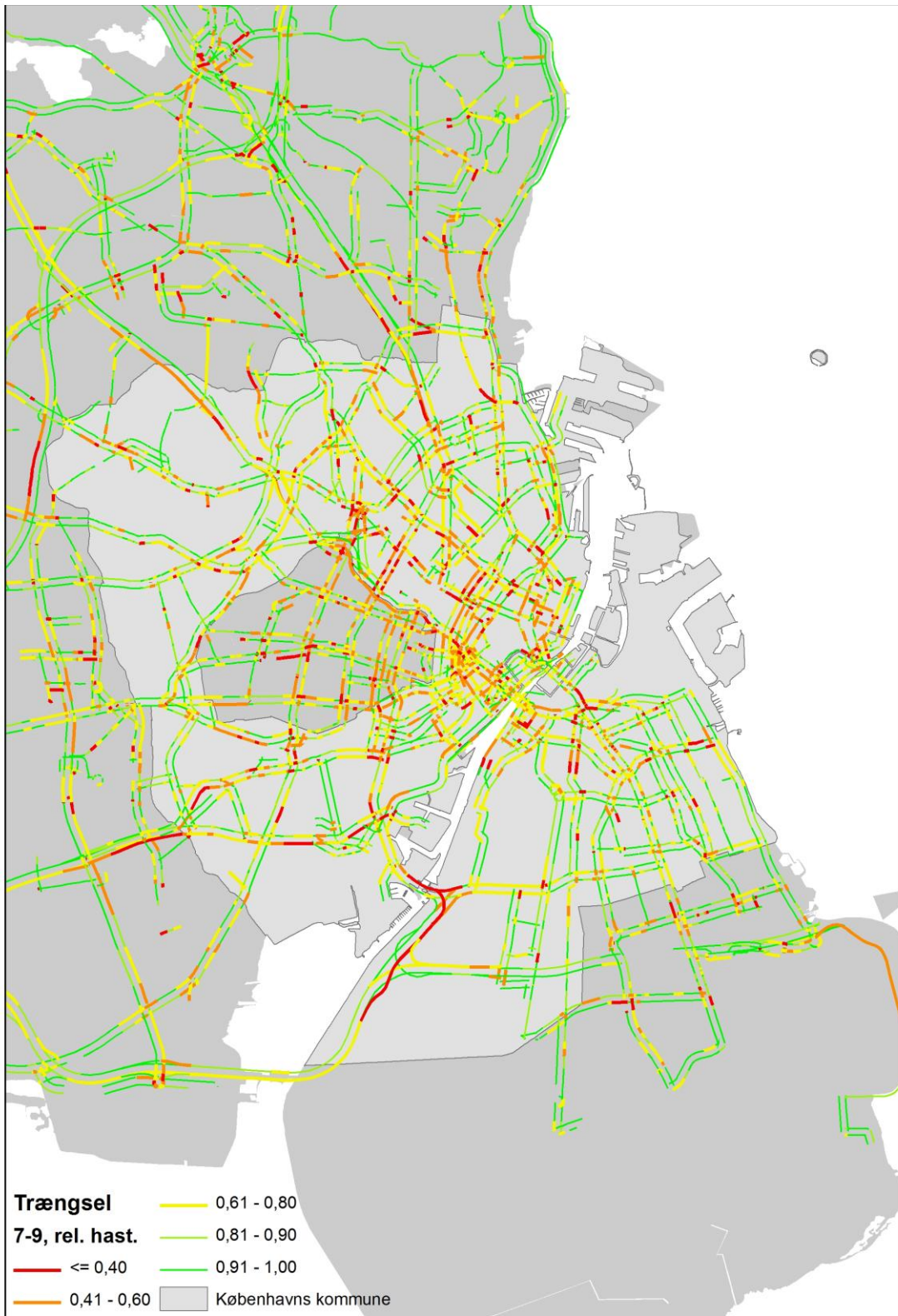
På de følgende sider findes kort over trængslen på vejnettet.

Farvekoderne repræsenterer følgende inddeling, angiver forholdet mellem hastighed i myldretid og hastighed uden for myldretid:

- Ingen trængsel
- Ubetydelig trængsel: Upåvirket rejsehastighed, lav tæthed
- Begyndende trængsel: Upåvirket rejsehastighed, høj tæthed
- Stor trængsel: Nedsat rejsehastighed, høj tæthed
- Kritisk trængsel: Stærkt nedsat rejsehastighed, høj tæthed

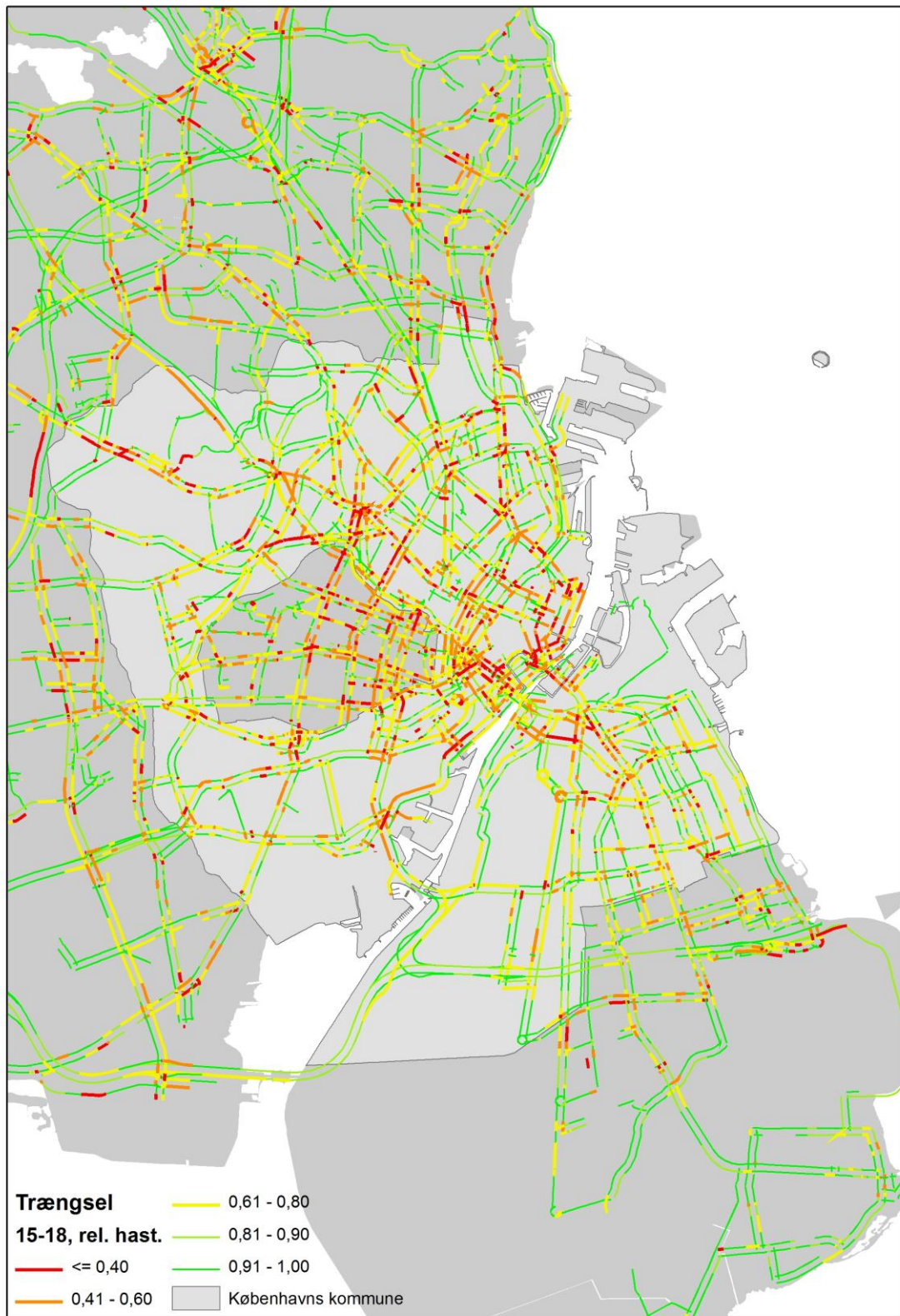
Trængselskort Københavns Kommune

Morgenmyldretid kl. 7-9



Trængselskort Københavns Kommune

Eftermiddagsmyldretid kl. 15-18



Kilde: Alle resultater er udarbejdet af DTU Transport for Københavns Kommune.