

**Indholdsfortegnelse**

Ydelse: Ordinær drift.....	2
Aktivitet: Administrativ støttefunktion .....	2
Aktivitet: Driftsopgaver i Center for Anlæg og Udbud.....	4
Aktivitet: Driftsopgaver i Center for Bydesign .....	5
Aktivitet: Driftsopgaver i Center for Byggeri .....	9
Aktivitet: Driftsopgaver i Center for Kirkegårde .....	11
Aktivitet: Driftsopgaver i Center for Miljø (skattefinansierede område).....	14
Aktivitet: Driftsopgaver i Center for Park og Natur.....	15
Aktivitet: Driftsopgaver i Center for Renhold.....	17
Aktivitet: Driftsopgaver i Center for Trafik .....	19
Aktivitet: Driftsopgaver i Center for Veje.....	21
Ydelse: Parkering .....	23
Ydelse: Byfornyelse, ydelsesstøtte .....	25
Ydelse: Miljø, takstfinansieret drift.....	26
Ydelse: Efterspørgselsstyrede overførsler .....	27
Ydelse: Ordinær anlæg .....	28
Ydelse: Byfornyelse, anlæg .....	30
Ydelse: Miljø, takstfinansieret anlæg .....	32

**Ydelse: Ordinær drift**

Bruttobudgettet på bevillingen Ordinær drift forventes at udgøre 1.355,1 mio. kr. i 2011. Heraf er 705,9 mio. kr. til løn og 649,2 mio. kr. til øvrige driftsudgifter. Herudover er der budgetteret med indtægter på 331,6 mio. kr. i 2011. Netto er der således budgetteret med 1.023,4 mio. kr. på bevillingen Ordinær drift i 2011.

**Aktivitet: Administrativ støttefunktion**

Den administrative støttefunktion varetages af Direktionen, Rådhussekretariatet, Center for Kunder samt Center for Ressourcer. Aktiviteten kan opdeles i direkte politisk rettede opgaver og interne administrative opgaver i Teknik- og Miljøforvaltningen.

**Direktion og Rådhussekretariat**

Direktionen står for den daglige ledelse af Teknik- og Miljøforvaltningen og har det overordnede ansvar for udviklingen af forvaltningen. Rådhussekretariatets primære opgave er at yde sekretariatsbistand til Teknik- og Miljøborgmesteren, Teknik- og Miljøudvalget og Direktionen.

**Center for Kunder**

Center for Kunder løser opgaver inden for nedenstående hovedområder:

- Ejendomsydelser, der dækker ejendomsdrift, -udvikling og -optimering, samt projektstyring i forhold til ombygninger mv. i forvaltningens administrative bygninger.
- Kundeydelser, der dækker juridisk rådgivning, sikring af forvaltningens overholdelse af sagsbehandlingsregler, forsikringsansvar, lejekontrakter, erstatningssager, styring og kvalitetssikring af sager hos Borgerrådgiveren, herunder opfølgning på Borgerrådgiverens årsberetning og styring af indkøb på udvalgte områder. Dertil kommer betjening af receptioner. Kundeydelser har også ansvaret for Kundecenteret, hvor der behandles ansøgninger, klager og anmeldelser, samt sælges BBR-ejermeddelelser og bykort.
- Kommunikationsydelser, herunder borgerhenvendte kampagner, kommunikationsstrategier, serviceinformation til borgerne, intern kommunikation og grafisk design.
- Forretningsydelser, der dækker over eDoc, digitale kundeløsninger, GIS, IT og tilfredsheds- og effektmålinger, styring af IT-bestillinger samt styring af materiel, udvikling af kk.dk og andre af TMF's elektroniske platforme. Forretningsydelser varetager også styring af papirarkiv og har ansvaret for KK Print Partner, der leverer kopi-, print- og skilteydelser.
- Affaldsydelser, der leverer vejledning og information til borgere og virksomheder om afhentning og håndtering af affald. Dette sker via mails og telefoniske henvendelser.

**Center for Ressourcer**

Center for Ressourcer løser opgaver inden for nedenstående hovedområder:

- Personale og Rekruttering, herunder bl.a. løbende ændringer i ansættelsesforhold, ansættelser, rekruttering samt lønkontrol og lønstatistik.
- Strategi og Organisation, herunder bl.a. styringsmodeller/organisation, kompetenceudvikling, arbejdsmiljø/samarbejde samt projekter.

- Økonomistyring, herunder bl.a. prognoser/årsregnskab, budgetlægning, specialregnskaber samt projekter.
- Bevilling og Anlæg, herunder bl.a. bevillingsstyring samt politiske indstillinger.
- Intern kontrol, herunder revision, dvs. kontakt til revisorer, forretningsgange samt løbende opfølgning på revisionsbemærkninger og analyser.

Udgifterne til aktiviteten er anført på følgende funktioner:

2.22.01.1: Transport og infrastruktur, fælles formål

6.45.50.1: Administrationsbygninger

6.45.51.1: Administration, sekretariat og forvaltninger

6.42.41.1: Politisk organisation, kommunalbestyrelse

### Økonomi

**Pris:** Det samlede budget for 2011 til de administrative støttefunktioner forventes at udgøre netto 258,101 mio. kr.

**Mængde/antal:** Mængden defineres som antal årsværk i Teknik- og Miljøforvaltningen på baggrund af budgetforslag 2011.

<b>Underaktivitet</b>	<b>Pris (1.000 kr.)</b>	<b>Mængde (antal årsværk)</b>	<b>Enhedspris (1.000 kr.)</b>
Direktion/Rådhussekretariat	14.464	1.958	7,4
Center for Kunder	163.838	1.958	83,7
Center for Ressourcer	79.799	1.958	40,8
<b>I alt</b>	<b>258.101</b>	<b>1.958</b>	<b>131,9</b>

### **Prioritering**

Tabel: Drift af den administrative støttefunktion (i 1.000 kr.)

Enhedspris i Vedtaget Budget 2010 (2011 p/l)	130,2
Ændret prioritering som følge af tekniske korrektioner	1,7
<b>I alt ny enhedspris i budgetforslag 2011</b>	<b>131,9</b>
Ændret prioritering som følge af tekniske korrektioner	
<b>I alt enhedspris i budget 2011</b>	

### Supplerende oplysninger

#### **6-BY NØGLETAL:**

Der foreligger ikke 6-by nøgletal.

#### **BRUGERTILFREDSHED:**

Der foreligger ingen målinger af brugertilfredshed i 2009.

**Aktivitet: Driftsopgaver i Center for Anlæg og Udbud**

Center for Anlæg og Udbud har ansvaret for at udvikle og gennemføre kommunens anlægsprojekter i byens rum.

**Udvikling af anlægsprojekter**

Når et anlægsprojekt er prioriteret af politikerne, gennemfører Center for Anlæg og Udbud udviklingen af projektet fra idé til et projektforslag, der danner grundlag for den politiske godkendelse. Derefter forestår centret udarbejdelse af hovedprojekt, udbud af anlægsopgave samt kontrahering med entreprenør og byggetilsyn frem til afslutningen af anlægsopgaven.

Center for Anlæg og Udbud er også myndighed for alle private bygherrers ønsker om ændringer af offentlige eller private vejarealer samt adgang hertil fra private matrikler.

Centret forestår den politiske behandling af projektønsker og myndighedsgodkendelse af projekterne.

Udgifter til aktiviteten er anført på følgende funktioner:

2.28.11.1 Vejvedligeholdelse m.v.

6.45.51.1 Sekretariat og forvaltninger

**Økonomi**

**Pris:** Center for Anlæg og Udbuds driftsbudget forventes at udgøre netto 15,801 mio. kr. i 2011.

**Mængde/antal:** Mængden defineres som antallet af indstillinger til Teknik- og Miljøudvalget fra Center for Anlæg og Udbud. Center for Anlæg og Udbud forventer at have 75 indstillinger på Teknik- og Miljøudvalgets i 2011.

**Prioritering**

Tabel: Drift af Center for Anlæg og Udbud (i 1.000 kr.)

Enhedspris i Vedtaget Budget 2010 (2011 p/l)	221
Ændret prioritering som følge af tekniske korrektioner	-10
<b>I alt ny enhedspris i budgetforslag 2011</b>	<b>211</b>
Ændret prioritering som følge af tekniske korrektioner	
<b>I alt enhedspris i budget 2011</b>	

**Supplerende oplysninger****6-BY NØGLETAL:**

Der foreligger ikke 6-by nøgletal.

**BRUGERTILFREDSHED:**

Der foreligger ingen målinger af brugertilfredshed i 2009.

**Aktivitet: Driftsopgaver i Center for Bydesign**

Center for Bydesign udarbejder lokalplaner, varetager den æstetiske side vedrørende byggesagsbehandlingen, igangsætter byudviklingsprojekter og lægger strategier for byens arkitektur. Derudover administreres byfornyelses- og områdefornyelsesområdet, samt gives tilsagn og føres tilsyn med støttet byggeri.

**Lokalplaner**

Kommunen har som myndighed ansvaret for at udarbejde lokalplaner. Det sker ofte på opfordring af grundejere, men kommunen kan også udarbejde lokalplaner på eget initiativ. En lokalplan fastlægger hvordan udviklingen skal være i et bestemt område. Lokalplanen kan gælde eller vedrøre et større byområde eller en enkelt ejendom. Lokalplanen bestemmer hvad området og bygningerne må bruges til, hvor og hvordan der skal bygges nyt, hvilke bygninger, der skal bevares, og hvordan de ubebyggede arealer skal indrettes. I forbindelse med udarbejdelsen af lokalplaner er der tilknyttet et borgerdialogkoncept og efterfølgende en administration af lokalplaner i form af plan- og byggesager.

**Byggesager**

Center for Bydesign varetager den æstetiske del af behandlingen af byggesager. Der udarbejdes udtalelser om disse forhold til byggeandragender, som fremsendes via Center for Byggeri. En stor del heraf er opfølgning på lokalplaner. Center for Bydesign deltager i byggemøder med Center for Byggeri. Ud over sager der besvares via Center for Byggeri, besvarer Center for Bydesign direkte forespørgsler om sager af æstetisk karakter, herunder skiltning og andre udendørsreklamer såsom billboards og lignende. Herudover besvarer Center for Bydesign generelle planmæssige forespørgsler.

**Byudviklingsprojekter**

Ud over den konkrete sagsbehandling og lokalplanprocesserne igangsættes der løbende byudviklingsprojekter, der er med til at kvalificere de øvrige aktiviteter i Center for Bydesign. Her kan nævnes borgerdialogprojekter, evaluering af nye byområder og udvikling af nye reguleringsinstrumenter i lokalplaner, samt strategi for byplanlægning af større byområder med henblik på opfølgende lokalplanlægning. Af andre projekter kan nævnes effektivisering af byggesagsbehandlingsprocesserne, bidrag i forbindelse med revision af kommuneplanen m.v.

**Arkitektur og byrumsstrategier**

Arkitektur- og byrumsområdet arbejder på tværs i såvel center som forvaltning, hvor området på den ene side inddrages i plan- og anlægsprojekter og på den anden side inddrager andre områder i egne udviklingsprojekter. Områdets ydelser kan inddrages i tre hovedkategorier, der dog ofte vil overlape hinanden: Udvikling, Rådgivning og Formidling.

**Udvikling af strategier for byens arkitektur og byrum**

Udvikling af strategier for byens arkitektur og byrum kan dels være konkretiseringer af arkitekturpolitiske visioner og kan dels danne grundlag for specifikke retningslinjer og manualer for byens fysiske udformning. Strategierne gennemføres som tematiske studier og udviklingsprojekter, hvor medarbejdere fra andre relevante områder, centre eller forvaltninger også inddrages. Udviklingsprojekterne skal bidrage til at højne

vidensniveauet om tværgående temaer, og kan som nævnt danne grundlag for politikformulering samt etablering af værktøjer for andre, der arbejder med byens udformning og udtryk. Eksempler på udviklingsydelse er: bylivsstrategi, arkitekturpolitik, byrumshandlingsplan, designmanual og belysningsstrategi.

### **Rådgivning**

Rådgivning består af en bred vifte af aktiviteter, hvor medarbejdere fra Arkitektur og Byrum indgår i projektarbejde med deres særlige kompetenceområder. Projekterne kan typisk være byudviklingsplaner, lokalplaner, anlægsprojekter eller driftsspørgsmål. Aktiviteten består i generel projektdeltagelse samt specifikke leverancer som f.eks. byrumsanalyser, volumenstudier samt andre analyser af arkitektoniske problemstillinger. Derudover leveres rådgivningsydelsen gennem formelle høringssvar, hvor projekter og indstillinger bliver vurderet mht. byrumskvaliteter. Rådgivningsydelser kan f.eks. være byrumsanalyser, volumenstudier og forskellige principper for bebyggelsesplaner til kvalificering af lokalplaner. Det kan være konkurrenceforberedende analyser, eller det kan være skitseforslag til nyt byrumsinventar.

Rådgivningsaktiviteten består endvidere i at besvare spørgsmål fra såvel interne som eksterne brugere af de administrative retningslinjer, der er etableret for byrum og arkitektur. En betydelig rådgivningsaktivitet foregår ad hoc uden formel projektdeltagelse.

Et særligt rådgivningsområde er den politiske betjening, hvor Arkitektur og Byrum bidrager med rådgivning af borgmester og udvalg. Aktiviteten kan bestå af borgmestersvar og -taler, mødeforberedelse og -deltagelse for borgmesteren samt udarbejdelse af notater og visualiseringer af arkitektoniske spørgsmål. Da Arkitektur og Byrum dækker et bredt og tværgående område behandles mange generelle forespørgsler til Teknik- og Miljøforvaltningen.

### **Formidling**

Denne aktivitet består af foredrag, artikler, arkitekturpolitiske hæfter samt udstillingsaktiviteter, der er med til at sætte fokus på byens udvikling og ny arkitektur. Formidlingen finder sted i forbindelse med borgermøder, faglige arrangementer, politiske sammenhænge og i en løbende dialog med den samlede presse. Heri indgår bl.a. mange af Stadsarkitektens formidlingsaktiviteter. En del af aktiviteten består i at modtage besøgende fra udlandet og opdyrke et netværk med udenlandske planlæggere og urban designere.

### **Byfornyelses- og områdefornyelsesadministration**

Byfornyelse- og områdefornyelsesadministration dækker driftsudgiften til administration og styring af anlægsmidler til bygningsfornyelse, grønne gårde og områdefornyelse.

### **Tilsagn Støttet byggeri**

Se også afsnittet ”Ydelse: Byfornyelse, ydelsesstøtte”.

### **Nybyggeri**

Byggeri efter reglerne i lov om almene boliger m.v. Kommunen godkender bl.a. projekt, licitation og byggeregnskab. Herudover bidrages ved behandling af byggetilladelser for

støttet byggeri. Den kommunale finansiering af nybyggeri består af et kommunalt grundkapitallån, og af garanti for en del af realkreditlån finansieringen.

### **Renovering og omprioritering**

Kommunen godkender låneoptagelse i renoveringssager vedrørende støttet byggeri med dermed følgende administrativ, juridisk og teknisk sagsbehandling, fx vurdering og godkendelse af projekt, licitation og byggeregnskab med efterfølgende bidrag til behandling af byggetilladelse.

### **Ombygning af plejeboliger**

Kommunen (SUF) skal over de næste 5-10 år ombygge et stort antal plejeboliger til almene ældreboliger for særligt plejekrævende. Støttet byggeri deltager i dette arbejde med godkendelse af projekter, sagsbehandling af støttesager, teknisk sagsbehandling m.v.

### **Juridisk tilsyn:**

Det juridiske tilsyn indeholder en lang række opgaver, der knytter sig til kommunens tilsynsforpligtelse for den almene boligsektor, herunder bl.a. behandling af vedtægtsændringer, organisationsændringer og sammenlægninger af boligorganisationer, klagesager uden for Beboerklagenævnets ansvarsområde, spørgsmål om råderet, individuelle forbedringer m.v.

### **Teknisk tilsyn**

På baggrund af en teknisk gennemgang af de enkelte boligafdelinger gennemgås og vurderes afdelingernes drifts- og vedligeholdelsesplaner for at sikre overensstemmelse med de planlagte vedligeholdelses- og renoveringsopgaver og den hertil afsatte økonomi. Arbejdet er p.t. tilrettelagt, så samtlige 450 boligafdelinger i kommunen gennemgås over en 10-årig periode.

### **Økonomisk tilsyn**

Årlig gennemgang af samtlige boligorganisationers og boligafdelingers årsregnskaber, og for de selvejende ungdomsboliginstitutioner også budgetter. Vurdering af soliditet, likviditetsforhold, overskud/underskud, henlæggelsesbeløb m.v.

### **Byfornyelsesadministration**

Byfornyelsesadministration dækker driftsudgiften til administration og styring af aktiviteterne støttet byggeri og anlægsmidler til forbedring af boliger og ejendomme under bevillingsområdet byfornyelse, herunder områdefornyelse.

Udgifterne til aktiviteten er anført på følgende funktioner:

0.25.11.1 Beboelse

0.52.89.1 Øvrig planlægning, undersøgelse, tilsyn m.v.

2.28.11.1 Vejvedligeholdelse m.v.

6.45.51.1 Sekretariat og forvaltninger

6.48.60.1 Diverse indtægter og udgifter efter forskellige love

### **Økonomi**

**Pris:** Center for Bydesigns driftsbudget forventes at udgøre netto 60,850 mio. kr. i 2011.

**Mængde/antal:** Målgruppen for byplanlægning er grundejere, beboere, foreninger, øvrige myndigheder m.fl. som lokalplaner, byggesagsbehandling og byudviklingsprojekter vil berøre i forbindelse med fremtidige større udstykninger, større byggerier og anlægsarbejder og større nedrivninger i Københavns Kommune.

Aktiviteter i 2011	Antal	Budget
Huslejeindtægter og udgifter	1	-5.428
Danmarks Miljøportal	1	66.278
Lokalplaner	20	
Byggesager	1.200	
Byudvikling	10	
Arkitektur og Byrum	1	
Byfornyelsesadministration	1	
<b>I alt</b>	<b>1.233</b>	<b>60.850</b>

Enhedspriserne er beregnet ud fra de samlede ressourcer, der anvendes til lokalplaner, byggesager og byudvikling, arkitektur og byfornyelsesadministration.

### Prioritering

Tabel: Drift af Center for Bydesign (i 1.000 kr.)

Enhedspris i Vedtaget Budget 2010 (2011 p/l)	47.106
Ændret prioritering som følge af tekniske korrektioner	13.744
<b>I alt ny enhedspris i budgetforslag 2011</b>	<b>60.850</b>
Ændret prioritering som følge af tekniske korrektioner	
<b>I alt enhedspris i budget 2011</b>	

### Supplerende oplysninger

#### **6-BY NØGLETAL:**

Der foreligger ingen 6-by nøgletal.

#### **BRUGERTILFREDSHED:**

Der er ikke foretaget målinger på brugertilfredshed.



**Aktivitet: Driftsopgaver i Center for Byggeri**

Center for Byggeri foretager byggesagsbehandling i forbindelse med nybyggerier og ombygninger og foretager tilsyn med lovliggørelse af bygningsmæssige forhold og med afhjælpning af vedligeholdelsesmæssige mangler. Desuden varetages blandt andet adressetildeling, bygnings- og boligregistrering (BBR) samt ajourføring af kommunens kort til brug for fremstilling af trykte og digitale kort og geodata. Derudover fører vi tilsyn med tomme boliger i kommunen og besvarer ejendomsforespørgsler fra ejendomsmæglere og advokatkontorer.

**Byggesagsbehandling**

Center for Byggeri administrerer byggesagsbehandling i henhold til byggeloven og Bygningsreglement 2008 med tilknyttede love og relementer, og behandler årligt over 17.000 indkomne skriftlige henvendelser vedrørende byggeprojekter. I alt ca. 11.000 sager sendes årligt til byggemøde, hvoraf ca. halvdelen færdigbehandles på mødet, mens resten sendes til særskilt sagsbehandling. Center for Byggeri udfører kontroltilsyn af nybyggeri og større ombygninger, hvortil der er givet byggetilladelse, og afslutter sagen med en ibrugtagningstilladelse. Derudover føres tilsyn med lovliggørelse af bygningsmæssige forhold, og med afhjælpning af vedligeholdelsesmæssige mangler.

**Vejledning**

Center for Byggeri giver teknisk, praktisk og juridisk hjælp til byggeprojekter. Det er muligt at henvende sig direkte i Kundecenter og få råd og vejledning om et forestående byggearbejde. På samme måde besvares henvendelser via telefon og mail fra både borgere og professionelle aktører. Ved større byggeprojekter afholdes forhåndsdialog i form af stjerne- og dialogmøder med bygherre og andre interessenter for at sikre en mere smidig myndighedsbehandling.

**Bygnings- og BoligRegister (BBR)**

Center for Byggeri er kommunens BBR-myndighed og sørger for, at oplysninger om arealer, materialer, varme-, toilet- og badeforhold for bygninger, boliger og erhvervsenheder i Københavns Kommune er ajourført. Ved ejerskifte og BBR-ændringer får ejer besked via en BBR-meddelelse.

**Adressetildeling**

Alle ejendomme i Københavns Kommune er registreret i et fælles adresseregister og i det tekniske kort, som Center for Byggeri vedligeholder. Oplysninger herfra stilles til rådighed for virksomheder, borgere og myndigheder. Derudover varetager Center for Byggeri sekretærfunktionen for Vejnavnenævnet.

**Geoinformatik**

Center for Byggeri udarbejder og sælger både trykte og digitale kort over København. De trykte kort kan være både nutidige og historiske kort. De digitale kort indeholder tekniske konstruktioner, såsom veje, tekniske anlæg og bygninger, både eksisterende bygninger og godkendte bygningsprojekter. Derudover tilbyder Center for Byggeri digitale luftfotos og en fotorealistisk bymodel i 3D.

**Tomme boliger**

For at sikre, at boligmassen udnyttes bedst mulig, fører Center for Byggeri kontrol med tomme boliger i Københavns Kommune. Der sikres, at boliger ikke står tomme mere end 6 uger, at boliger ikke benyttes til lejlighedsvis beboelse, og at samme husstand ikke benytter mere end én bolig i Hovedstadsområdet.

### **Ejendomsforespørgsler**

Center for Byggeri besvarer årligt ca. 7.000 ejendomsforespørgsler fra ejendomsmæglere og advokatkontorer. Besvarelsen indeholder oplysninger om planforhold, adgangsforhold, nedgravet olietank, varmforsyning, brandsikring, verserende byggesager og bygningens opførelsesår.

### **Økonomi**

**Pris** Center for Byggeris driftsbudget forventes at udgøre netto 29,297 mio. kr. i 2011.

Enhedspris pr. behandlet byggesag (netto):	1.597
--	-------

### **Mængde/antal**

Sager behandlet på byggemøde	11.000
Matrikulære sager	350
Behandlede ejendomsforespørgsler	7.000
<b>I alt</b>	<b>18.350</b>

### **Prioritering**

Tabel: Drift af Center for Byggeri (i 1.000 kr.)

Enhedspris i Vedtaget Budget 2010 (2011 p/l)	603
Ændret prioritering som følge af tekniske korrektioner	994
<b>I alt ny enhedspris i budgetforslag 2011</b>	<b>1.597</b>
Ændret prioritering som følge af tekniske korrektioner	
<b>I alt enhedspris i budget 2011</b>	

### **INDTÆGTER:**

En stor del af Center for Byggeris område er indtægtsdækket. Byggesagsbehandlingen er delvis indtægtsdækket, idet der opkræves formålsbestemte gebyrer for udstedt ibrugtagningstilladelse og for godkendt anmeldelse af byggearbejde. I lov nr. 514 om ændring af byggeloven fra 2008, der trådte i kraft 1. april 2009, ændredes reglerne, således at kommunerne nu er forpligtede til at oplyse ressourceforbrug inden for 5 bygningskategorier. Ovennævnte udgifter til byggesagsbehandling medregner ikke udgifter til byggesagsbehandling andre steder i Teknik- og Miljøforvaltningen eller i kommunen som helhed.

Center for Byggeri opkræver også gebyr for ejendomsforespørgsler og har indtægter i forbindelse med salg af trykte og digitale kort og geodata. I takstbilaget er alle indtægtstyper beskrevet.

**Aktivitet: Driftsopgaver i Center for Kirkegårde**

Center for Kirkegårde varetager drift og vedligeholdelse af Assistens Kirkegård, Vestre Kirkegård, Bispebjerg Kirkegård og Krematorium, Brønshøj Kirkegård, Sundby Kirkegård og Krematorium samt centerets administration.

**Center for Kirkegårde - et borgerligt begravelsesvæsen**

Center for Kirkegårde er et borgerligt begravelsesvæsen. Det betyder, at alle trossamfund er velkomne til at benytte centrets gravsteder, kolumbarier og kapelsale m.m. Der findes fire kapelsale, hvor uniformerede kapelbetjente er til stede ved højtidelighederne. Til at ledsage højtideligheden kan de pårørende vælge organist og kor eller benytte kapellets musikanlæg. Center for Kirkegårde har to krematorier. Der er et beredskab af personale til rådighed til at betjene kistemodtagelser, kisteopbevaringer og urneudlevering. Derudover er der personale specielt uddannet til at betjene krematorieovnene. Som et af de få steder i Danmark har Center for Kirkegårde installeret filtre i krematorierne til rensning af støv og tungmetaller. Herunder renses specielt for kviksølv.

Center for Kirkegårde hjælper gennem personlig rådgivning de pårørende i deres valg af gravstedstype. Der er forskellige valgmuligheder afhængigt af, om gravstedet skal bruges til en kistebegravelse eller en urnenedsættelse. I forbindelse med begravelse og urnenedsættelse udføres der gravning og tilkastning af grav, modtagelse ved gravstedet samt ligbæring, hvis det ønskes. Efterfølgende udføres der en midlertidig ordning af gravstedet indtil gravstedet kan anlægges.

**Center for Kirkegårdes myndighedsopgaver**

Center for Kirkegårdes myndighedsområde omhandler endvidere behandling af diverse gravstedssager, såsom urne- eller kisteflytninger, sammenlægning og deling af gravsteder, samt afståelse af gravstedsretten før udløb. Derudover behandles et antal sager, som vedrører servitutter eller brugsrettens indhold på gravsteder.

Aktiviteten "Driftsopgaver i Center for Kirkegårde" består af 3 funktionsområder: Begravelseshandlinger, Kirkegårdskultur og Kirkegårdsarealer.

**Begravelseshandlinger:** Her varetages de myndighedsopgaver, der er forbundet med begravelser og kremeringer, samt sikrer, at lovgivningen på området overholdes. Center for Kirkegårde foretager også kremeringer, hvor urnen efterfølgende bliver udleveret til en fremmed kirkegård.

**Kirkegårdskultur:** Kirkegårdskultur er det samlede begreb for den funktion at holde fast i kirkegårdens historie og gravstedskultur, at formidle denne historie til vor tid, dyrke de aspekter, som bringer fortiden og nutiden i samklang, og forbereder et velfunderet ståsted for kommende generationers videreførelse af kirkegårdens nødvendighed for samfundet.

**Kirkegårdsarealer:** Her varetages driften af kirkegårdene i deres helhed med fælles arealer, bygninger, stier, veje, tekniske anlæg og velfærdsforanstaltninger.

Udgifterne til aktiviteten er anført på følgende funktioner:

0.35.40.1 Kirkegårde

6.45.51.1 Sekretariat og forvaltning

**Økonomi**

**Pris:** Center for Kirkegårdes driftsbudget forventes at udgøre netto 52,163 mio. kr. i 2011.

**Mængde/antal**

Center for Kirkegårde er for alle borgere. I praksis besøges kirkegårdene mest af pårørende til begravede personer og af borgere, der bruger kirkegårdene som et særligt rekreativt område.

Den primære målgruppe for ydelsen er pårørende til afdøde personer, som ønsker at få foretaget en begravelse eller kremering og efterfølgende ønsker den afdøde nedsat i gravsted eller hensat på urneplads. For de pårørende er brugen af kirkegården derudover forbundet med et besøg til et konkret gravsted eller til et gravsted, der ligger i en fælles begravelsesform. Denne fælles begravelsesform er for mange familier forbundet med en fællesgrav for enten urner eller kister.

Det kirkegårdsrekreative areal adskiller sig fra parkarealer ved, at der er en bestemt adfærd, som anses for acceptabel, samt forventninger til den højere vedligeholdelsesstandard i forbindelse med en kirkegård. De borgere, der bruger kirkegårdene som stilhedens og eftertænksomhedens haver, er indstillet på, at der skal udvises det fornødne hensyn til stedets karakter.

Udover de to nævnte grupper besøges kirkegårdene af borgere, besøgende og kulturgæster fra ind- og udland, som ønsker at opleve de særlige kultur- og naturværdier, som Center for Kirkegårde rummer.

Aktivitet	Antal indbyggere	Nettoudgifter pr. indbygger
Drift af kirkegårde	531.127*	98 kr.

\* Kilde: Københavns Kommunes hjemmeside

**Prioritering**

Tabel: Drift af Center for Byggeri (i 1.000 kr.)

Enhedspris i Vedtaget Budget 2010 (2011 p/l)	101
Ændret prioritering som følge af tekniske korrektioner	-3
<b>I alt ny enhedspris i budgetforslag 2011</b>	<b>98</b>
Ændret prioritering som følge af tekniske korrektioner	
<b>I alt enhedspris i budget 2011</b>	

**Aktiviteter**

AKTIVITET i 2011	ANTAL
MYNDIGHEDSOPGAVER	
Begravelser	400
Kremeringer og nedsættelse på egne kirkegårde	3.300
Kremeringer og nedsættelse på fremmede kirkegårde	1.700
Fremmed krematorium og nedsættelse på egne kirkegårde	400
<b>I alt</b>	<b>5.800</b>
SOLGTE GRAVSTEDSTYPER	
Traditionelt kiste- eller urnegravsted	350

Kiste- eller urnegravsted i kendt fællesgrav (græsgrav)	550
Urneplads i kolumbarium	15
Asker nedsat i askefællesgraven (anonym fællesgrav)	2.450
<b>I alt</b>	<b>3.365</b>
ANDET	
Højtideligheder	1.200
Andre myndighedsopgaver	250
Rundvisninger	110

**Supplerende oplysninger****Rundvisninger i 2011**

Aktivitet	Antal deltagere	Antal rundvisninger
Skoleelever	150	5
Konfirmander	280	12
Offentlige rundvisninger	700	30
Social-og Sundhedsuddannelsen	250	8
Andre	1.400	55
I alt	2.780	110

**Nøgletal:**

Arealfordeling	M <sup>2</sup>
Veje	148.783
Stier	103.618
Græs	702.626
Busketter m.m.	100.531
Bygninger	18.900
Gravsteder ekskl. historiske og askefællesgrave	110.322
Askefællesgrave	19.660
Arealer div.	101.824
Matrikulært areal	1.306.264
Areal udenfor matrikel	16.062
Driftsareal	1.322.326

**Kvalitet**

Kvalitet i vedligeholdelsen betyder en gennemført og afbalanceret orden og sammenhæng mellem gravstedernes plejeniveau og resten af kirkegårdsarealerne. For gravstedsejerne er kirkegården en følelsesmæssig helhed, hvor de to elementer ikke kan adskilles.

**Forudbetaling for aktiviteten**

De aktiviteter som leveres af Center for Kirkegårde betales forud. Det kan således være fra 5-40 år ud i fremtiden at denne service skal opretholdes. Vedrørende gravsteder hvor renholdelsesprisen betales forud for 1 år ad gangen, udgør betalingen den årligt beregnede kostpris. Dette betyder, at de samlede brugerbetalte ydelser ikke er prioriterbare. Indtægten på området er i en størrelsesorden på ca. 11,4 mio. kr. og samlet set vurderes det, at området (renholdelse for gravstedsejernes regning) er udgiftsneutralt.

**6-BY NØGLETAL:**

Der er ingen 6-by nøgletal på området.

**BRUGERTILFREDSHED:**

Der er i de seneste år ikke gennemført brugerundersøgelser på området.

**Aktivitet: Driftsopgaver i Center for Miljø (skattefinansierede område)**

Aktiviteten består i at forebygge og mindske miljøbelastningen og ressourceforbruget hos kommunen, virksomheder og borgere med henblik på at fremme en bæredygtig udvikling og gøre byen attraktiv for borgere, virksomheder og besøgende.

**Center for Miljø's myndighedsopgaver**

Center for Miljø varetager myndighedsopgaver på miljøområdet, dvs. overvåger, udarbejder tilladelser, fører tilsyn og stiller krav i øvrigt, der som minimum sikrer, at love og bekendtgørelser overholdes. I aktiviteten indgår udbredelsen af kendskabet til miljøsammenhænge og miljøkonsekvenser gennem information, dialog og samarbejde med borgere, virksomheder og andre samarbejdspartnere for hermed at påvirke forbrugs- og produktionsadfærden i kommunen.

**København som miljømetropol og centrum for verdens klimapolitik**

Aktiviteter og projekter på miljøområdet bidrager aktivt til at realisere kommunens vision om København som miljømetropol og centrum for verdens klimapolitik. I forhold til aktiviteten 'Byplanlægning' under Center for Bydesign leverer Center for Miljø ydelsesbidrag i form af miljøvurderinger, trafikstøj, jordforurening, grundvandsforurening, virksomhedsgener, regnvand, affald og andet miljøorienteret. I forhold til aktiviteten 'Bygesagsbehandling' under Center for Byggeri leverer Center for Miljø bidrag i form af vurdering af spørgsmål vedr. trafikstøj, jordforurening, grundvandsforurening, virksomhedsgener, regnvand, affald og andet miljøorienteret.

**Skadedyrsbekæmpelse og virksomhedstilsyn**

Delaktiviteterne vedr. skadedyrsbekæmpelse og virksomhedstilsyn er delvist dækket af (i forhold til skadedyrsbekæmpelse er håndteringen af rotter i Københavns Kommune fuldt dækket via rottegebyret). Der indgår indtægter vedr. administrationsbidraget fra det takstfinansierede område i ydelsen.

Udgifterne til aktiviteten er anført på følgende funktioner:

0.52.80.1 Fælles formål

0.52.81.1 Jordforurening

0.52.87.1 Miljøtilsyn - virksomheder

0.52.89.1 Øvrig planlægning, undersøgelse, tilsyn m.v.

0.55.91.1 Skadedyrsbekæmpelse

6.45.55.1 Administration vedrørende miljøbeskyttelse

**Økonomi**

**Pris:** Center for Miljø's driftsbudget forventes at udgøre netto 39,624 mio. kr. i 2011.

**Mængde/antal**

Målgruppen for ydelsen er borgere, virksomheder og besøgende i København.

**Prioritering**

Tablet: Drift af Center for Miljø (i 1.000 kr.)

Enhedspris i Vedtaget Budget 2010 (2011 p/l)	47.060
Ændret prioritering som følge af tekniske korrektioner	-7.436
<b>I alt ny enhedspris i budgetforslag 2011</b>	<b>39.624</b>
Ændret prioritering som følge af tekniske korrektioner	
<b>I alt enhedspris i budget 2011</b>	

**Supplerende oplysninger****6-BY NØGLETAL:**

Der er ingen 6-by nøgletal på området.

**BRUGERTILFREDSHED:**

Der er i de seneste år ikke gennemført brugerundersøgelser på området.

**Aktivitet: Driftsopgaver i Center for Park og Natur**

Aktiviteten indeholder driftsopgaver i forbindelse med pleje og renhold af byens grønne og blå områder, herunder de bemandede legepladser. Centret er desuden vært for Amager Strandpark I/S, som det har et fagligt og socialt fællesskab med.

**Forvaltning af byens grønne og blå områder samt tekniske anlæg**

Den udgiftsdrivende parameter er arealet af offentlige parker, søer og øvrige naturområder i byen. Center for Park og Natur forvalter herudover et antal tekniske anlæg, der eksempelvis omfatter broer, bolværker, toiletter, belysning, legepladser, boldbaner, springvand, monumenter, skilte, bænke og borde m.m. i områderne. Centret er spildevandsmyndighed og fører tilsyn med fredede arealer og beskyttede naturtyper. Herudover gennemfører centret en række aktiviteter som øger borgernes tryghed og viden om de grønne og blå områder, herunder pædagogisk bemanning af legepladser, parkopsyn og naturvejledning.

Københavns parker samt grønne og blå områder forventes at udgøre et areal<sup>1</sup> på 12.928.783 m<sup>2</sup> i 2011. Den samlede udgift forventes at udgøre 174,230 mio. kr. i 2011.

<sup>1</sup> Arealet af grønne gårde er private ejerforeninger m.v. og medtages derfor ikke i det samlede areal. Arealer i forbindelse med de ca. 160 monumenter på pladser og torve (vejareal) er heller ikke indregnet. Derudover har kommunen 15.450 m<sup>2</sup> i forbindelse med vandløb af varierende bredde. Bredarealerne er i et vist omfang indregnet i ovenstående m<sup>2</sup> grønne områder.

Amager Strandpark I/S inkluderer hele den nye strand, hele den gamle strand, 5-øren og 10-øren, samt vandarealerne ud til fredningsgrænsen. Arealet udgør i alt 1.235.550 m<sup>2</sup>. Københavns Kommunes ejerandel udgør 95,6 %. Driftsbevillingen forventes at udgøre 9,129 mio. kr. i 2011. Budgettet er rent teknisk placeret under Teknik- og Miljøforvaltningen. Budgetansvaret ligger hos Amager Strandparks bestyrelse og driftschefen.

Udgifterne til ydelsen er anført på følgende funktioner:

- 0.25.10.1 Faste ejendomme, fælles formål
- 0.28.20.1 Fritidsområder
- 0.48.71.1 Vedligeholdelse af vandløb
- 0.52.80.1 Miljøbeskyttelse, fælles formål
- 0.52.89.1 Miljøbeskyttelse, øvrig planlægning m.v.
- 2.22.01.1 Transport og infrastruktur, fælles formål
- 2.28.11.1 Vejvedligeholdelse m.v.
- 3.35.64.1 Andre kulturelle opgaver
- 6.45.51.1 Administration, sekretariat og forvaltninger

### **Økonomi**

**Pris:** Center for Park og Naturs driftsbudget forventes at udgøre netto 174,230 mio. kr. i 2011. Drift af byens grønne og blå naturområder forventes at udgøre: 12,60 kr. pr. m<sup>2</sup> i 2011.

### **Mængde/antal**

Målgruppen er byens borgere, besøgende, turister, pendlere og arbejdende i byen. Det samlede antal m<sup>2</sup> for byens grønne og blå områder inklusiv Amager Strandpark I/S udgør 14.164.333 m<sup>2</sup>. Den samlede driftsudgift hertil forventes at udgøre 183,359 mio. kr. i budget 2011.

Budgettet i 2011 og det samlede antal m<sup>2</sup> for hele park og naturområdet inklusiv Amager Strandpark I/S:

Ydelse (inkl. adm. udgifter)	Udgift (kr.)	Areal (m <sup>2</sup> )	Enhedspris
Grønne og blå områder	183,421	14.164.333	12,95

### **Prioritering**

Tabel: Drift af Center for Park og Natur (i 1.000 kr.)

Enhedspris i Vedtaget Budget 2010 (2011 p/l)	12,77
Ændret prioritering som følge af tekniske korrektioner	0,18
<b>Enhedspris i budgetforslag 2011</b>	<b>12,95</b>
Ændret prioritering som følge af tekniske korrektioner	
<b>I alt enhedspris i budget 2011</b>	

### **Supplerende oplysninger**

#### **6-BY NØGLETAL:**

Der er ingen 6-by nøgletal på området.

#### **BRUGERTILFREDSHED:**



I efteråret 2008 gennemførte Catinét en brugerundersøgelse af oplevelseskvaliteten i parker og grønne områder i Københavns Kommune. Undersøgelsen viser, at der er et stort generelt kendskab til de københavnske parker og anlæg. 9 ud af 12 af de københavnske parker og anlæg har en kendskabsgrad på over 70 %. Borgerne prioriterer at besøge parker og grønne områder i sommerhalvåret, idet parker og anlæg (71 %), naturområder (58 %) og strand eller havnebad (60 %) alle besøges min. et par gange om måneden af over halvdelen af borgerne. I vinterhalvåret er besøgshyppigheden lavere, idet parker og anlæg (53 %), naturområder (39 %) og strand eller havnebad (14 %) alle besøges min. 1-2 gange om måneden.

I løbet af 2009 (april/september) gennemførte Catinét to borgertilfredshedsundersøgelser af byens parker og naturområder. Flere oplysninger om undersøgelsen kan fås ved henvendelse til Teknik- og Miljøforvaltningen, Center for Park og Natur. I undersøgelsen er følgende udsagn er vurderet på en skala, hvor 1 er meget dårligt og 5 er meget godt (score i parentes): "Blomster og løg" (3,3), "Buske og træer" (3,4), "Legepladser" (3,2), "Søer og vandløb" (3,0).

### **Aktivitet: Driftsopgaver i Center for Renhold**

Center for Renholds hovedopgave er renholdelse af byens gader, torve og pladser. Center for Renhold renholder Københavns veje, cykelstier, fortove, pladser, vedligeholder byens bænke og papirkurve samt vedligeholder og bemander byens offentlige gadetoiletter. I tilrettelæggelsen af arbejdet søges at tage hensyn til det konkrete behov. Renholdelsen er f.eks. mere intensiv i Indre By end i Vanløse. Tilrettelæggelsen tager endvidere hensyn til spidsbelastningssituationer, f.eks. helligdage, hedeølger og arrangementer i byen, som har stor betydning for renholdelsen.

### **Center for Renholds aktiviteter**

Aktiviteten dækker bl.a. gadefejning, tømning af papirkurve, toiletrenholdelse og opsyn, rensning af byinventar, brøndsug samt graffiti-bekæmpelse. Staben arbejder bl.a. med økonomi, budgetstyring, strategisk planlægning, projektledelse og kommunikation, herunder borgerdialog.

Den udgiftsdrivende parameter er det samlede offentlige vejareal i byen samt antal offentlige toiletter og papirkurve. Hertil kommer 415.671 kvadratmeter fortove, som Center for Renhold renholder for private grundejere i henhold til den såkaldte fortovsordning, der betyder at Kommunen overtager renholdelsesforpligtelsen på nærmere udvalgte fortove med henblik på at hæve det samlede renholdelsesindtryk.

Udgifterne til aktiviteten er anført på følgende funktioner:

- 0.25.10.1 Fælles formål
- 2.22.03.1 Arbejder for fremmed regning
- 2.22.05.1 Driftsbygninger og -pladser
- 2.28.11.1 Vejvedligeholdelse m.v.
- 6.45.51.1 Sekretariat og forvaltninger

### **Økonomi**

**Pris** Center for Renholds driftsbudget forventes at udgøre netto 107,755 mio. kr. i 2011  
Renhold af byens veje og tekniske anlæg forventes at udgøre 11,16 kr. pr. m<sup>2</sup> i 2011.

### Mængde/antal

Målgruppen er byens borgere, besøgende, turister, pendlere og arbejdende i byen. Renholdelse af kørebaner, cykelstier fodgængerområder, pladser og tekniske anlæg er opgjort i forhold til det samlede offentlige vejareal i byen, som forventes at udgøre i alt 9.242.000 m<sup>2</sup>. Hertil skal lægges ca. 416.000 m<sup>2</sup> fortov, som forvaltningen renholder for private grundejere. Den samlede driftsudgift hertil forventes at udgøre 107,755 mio. kr. i budget 2011.

Budgettet i 2011 og det samlede antal m<sup>2</sup> for hele renholdelsesområdet:

Beskrivelse	Udgift (1.000 kr.)	Antal m <sup>2</sup>	Enhedspris
Drift af byens veje og tekniske anlæg:	107.755	9.658.000	11,16

### Prioritering

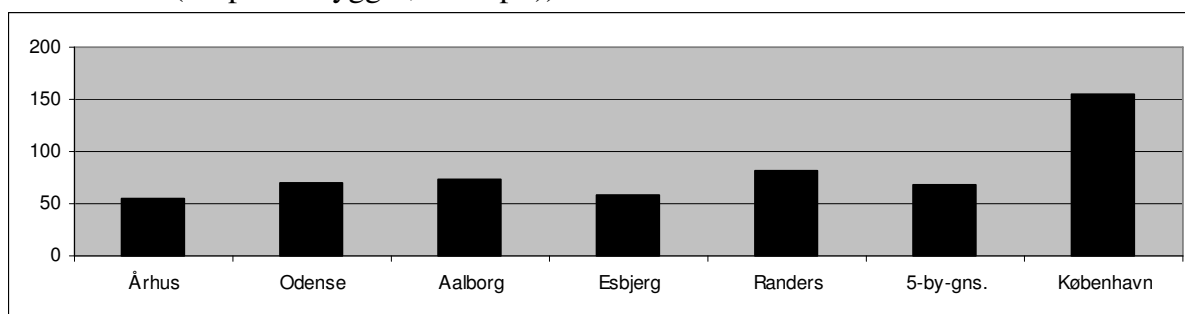
Tabel: Drift af Center for Renhold (i 1.000 kr.)

Enhedspris i Vedtaget Budget 2010 (2011 p/l)	11,44
Ændret prioritering som følge af tekniske korrektioner	-0,28
<b>Enhedspris i budgetforslag 2011</b>	<b>11,16</b>
Ændret prioritering som følge af tekniske korrektioner	
<b>I alt enhedspris i budget 2011</b>	

### Supplerende oplysninger

#### 6-BY NØGLETAL:

Renholdelse (kr. pr. indbygger, 2011 p/l))



Kilde: 6-by Nøgletal 2009 og Teknik- og Miljøforvaltningens egne beregninger.

### Brugertilfredshed

Måltallet for borgertilfredshed i CRE i 2009 var 3,10. Borgernes tilfredshed har været stabil med en svagt stigende tendens fra 3,07 i april til 3,10 i september. Dermed ramte september-målingen netop måltallet for 2009, mens de to målingers gennemsnit på 3,09 ligger lige under måltallet.

Måltallet for borgertilfredshed i 2010 viderefører 2009s måltal på 3,10 på trods af den væsentlige udvidelse af fortovsordningen, som *på sigt* vil øge tilfredsheden. Erfaringerne fra de seneste udvidelser har imidlertid vist, at der typisk går et år, før borgerne anerkender den forbedrede kvalitet, fordi de indledningsvist er påvirket af, at ordningen er obligatorisk og finansieret af grundejerne. Det betyder at CRE vil have særlig fokus på

fortovene og borgernes tilfredshed hermed - for at imødegå et fald i målingerne alene som følge af kommunens overtagelse.

Fra og med 2010s april-måling opdeles spørgsmålene om renhold og vedligehold af kommunens toiletter i spørgsmål om bemandede og ubemandede toiletter. Her forventes det, at tilfredsheden med de bemandede toiletter vil ligge betydeligt højere end tilfredsheden med de ubemandede toiletter trods de seneste års udskiftning af ubemandede toiletter. Dette skyldes, at bemanning sikrer tryghed og et løbende renhold, som ikke kan honoreres på et ubemandet toilet.

### Faglig kvalitet

Måltallet for faglig kvalitet i Center for Renhold i 2009 var 3,80, som blev opfyldt både ved aprils og septembers målinger, der begge lå på 3,93.

Måltallet for 2010 hæves til 4,0, fordi kommunens overtagelse af renholdelsen af flere fortove fra 1. januar 2010 forventes at give et umiddelbart løft i kvaliteten.

Nedenstående tabel viser mål for 2008, resultat i 2008, mål for 2009, resultat for 2009 samt mål for 2010.

	Mål 2008	Medio 2008	Ultimo 2008	Mål 2009	Gennemsnit 2009	Mål 2010
Medarbejdertilfredshed	3,63	4	3,9	4	4,20	4,20
Borgertilfredshed	3,08	3,01	2,92	3,1	3,09	3,10
Faglig kvalitet	3,8	3,51	3,51	3,8	3,93	4,00

### Aktivitet: Driftsopgaver i Center for Trafik

Center for Trafik er ansvarlig for regulering og planlægning af byens trafik. Målet er, at trafikken i København afvikles så sikkert og effektivt som det er muligt.

#### Center for Trafiks opgaver

Centeret står for regulering og overvågning af signalanlæg, skiltning og afstribning samt færdselstællinger. Centeret har også ansvar for:

- cykeltrafik
- skolevejsprojekter
- trafiksikkerhedsarbejde generelt

Endvidere varetager centeret byens overordnede trafikplanlægning, diverse trafik- og bymiljøplaner samt sager efter vejloven og planloven. Center for Trafik er ansvarlig for planlægning og administration af parkeringsmulighederne i København - i henhold til kommunens parkeringsstrategi.

Center for Trafiks målsætning er at løse opgaverne inden for gældende lovgivning og de politisk udstukne rammer i form af effektive og robuste løsninger, der understøtter byens vitalitet og borgernes sundhed.

Den udgiftsdrivende parameter er det samlede offentlige vejareal i byen.

Udgifterne til aktiviteten er anført på følgende funktioner:

2.22.01.1 Fælles formål

2.28.11.1 Vejvedligeholdelse m.v.

6.45.51.1 Sekretariat og forvaltninger

### **Økonomi**

**Pris:** Center for Trafiks driftsbudget forventes at udgøre netto 53,239 mio. kr. i 2011.  
Planlægning og regulering af byens veje og tekniske anlæg: 5,76 kr. pr. m<sup>2</sup> i 2011.

### **Mængde/antal**

Målgruppen er byens borgere, besøgende, turister, pendlere og arbejdende i byen. Planlægning og regulering af kørebaner, cykelstier fodgængerområder, pladser og tekniske anlæg er opgjort i forhold til det samlede offentlige vejareal i byen, som i budget 2011 forventes at udgøre i alt 9.242.000 m<sup>2</sup>. Den samlede driftsudgift hertil udgør i budget 2011 netto 59,491 mio. kr.

Budgettet i 2011 og det samlede antal m<sup>2</sup> for hele trafikområdet:

Beskrivelse	Udgift (1.000 kr.)	Antal (m <sup>2</sup> )	Enhedspris
Planlægning og regulering af byens veje og tekniske anlæg:	53.239	9.242.000	5,76

### **Prioritering**

Tabel: Drift af Center for Trafik (i 1.000 kr.)

Enhedspris i Vedtaget Budget 2010 (2011 p/l)	6,61
Ændret prioritering som følge af tekniske korrektioner	-0,85
<b>Enhedspris i budgetforslag 2011</b>	<b>5,76</b>
Ændret prioritering som følge af tekniske korrektioner	
<b>I alt enhedspris i budget 2011</b>	

### **Supplerende oplysninger**

#### **6-BY NØGLETAL:**

Der findes ingen relevante 6-by nøgletal på området.

#### **BRUGERTILFREDSHED:**

Der er ikke foretaget brugerundersøgelse på området i 2009 og 2010.

**Aktivitet: Driftsopgaver i Center for Veje**

Center for Vejes hovedopgave er at vedligeholde byens offentlige veje og pladser - og at skabe gode rammer for bylivets udfoldelse.

**Center for Vejes opgaver**

Center for Veje fører tilsyn med, vedligeholder og fornyer bolværker og broer samt kørebaner, cykelstier, fortove og pladser på de offentlige veje og fører tilsyn med vedligeholdelsen af private veje. Centeret står tillige for gadebelysningen og vinterberedskabet på de offentlige veje. Centeret opsætter og vedligeholder skilte og andet byudstyr, og centerets kørselsenhed forestår kørsel med materialer og entreprenørmaskiner, containere, vasketøj m.v.

Centeret fører tilsyn med og giver tilladelse til gravninger i vej og til opstilling af containere, skurvogne m.v. på vejareal. Centeret giver tilladelser til arrangementer, filmoptagelser, udeserveringer, vareudstillinger, stadepladser m.v. og udlejer bygninger på vejareal.

Opgaverne er fordelt på følgende enheder:

- Sekretariatet: Arbejder bl.a. med budget og økonomistyring, personaleforhold, kommunikation og projekt- og strategistyring
- Vejdrift: Vedligeholder byens offentlige veje og pladser samt driver smedeværksted og opsætter og vedligeholder skilte og andet byudstyr
- Vejfornyelse: Fornyer byens veje, udlægger større asfaltbelægninger og udfører større afstribningsarbejder samt forestår kørsel med materialer og entreprenørmaskiner, containere, vasketøj m.v.
- Plan & Udvikling: Arbejder med den ny driftsstrategi samt vejstrategier for drift og udvikling af byens offentlige veje, konstruktioner og byens belysning. Fører desuden tilsyn med vedligeholdelsen af de private fællesveje samt står for organiseringen af vinterberedskabet
- Byliv: Giver tilladelse til og fører tilsyn med udendørsservering, vareudstillinger, stilladsreklamer og arrangementer samt fører myndighedstilsyn med vejarbejder og giver tilladelser til containeropstillinger m.v.

Udgifterne til aktiviteten er anført på følgende funktioner:

- 2.22.01.1 Fælles formål
- 2.22.05.1 Driftsbygninger
- 2.22.03.1 Arbejder for fremmed regning
- 2.28.11.1 Vejvedligeholdelse m.v.
- 2.28.12.1 Belægninger m.v.
- 2.28.14.1 Vintertjeneste
- 6.45.51.1 Administration, sekretariat og forvaltning

**Økonomi**

**Pris:** Center for Vejes driftsbudget forventes at udgøre netto 183,472 mio. kr. i 2011. Drift af byens veje og tekniske anlæg forventes at udgøre 19,85 kr. pr. m<sup>2</sup>.

**Mængde/antal**

Målgruppen er byens borgere, besøgende, turister, pendlere og arbejdende i byen. Vedligeholdelse, myndighedsopgaver (regulering) af kørebaner, cykelstier, fodgængerområder, pladser og tekniske anlæg er opgjort i forhold til det samlede offentlige vejareal i byen, som i budget 2011 forventes at udgøre 9.242.000 m<sup>2</sup>. Den samlede driftsudgift hertil udgør i budget 2011 183,123 mio. kr.

Budgettet i 2011 og det samlede antal m<sup>2</sup> for hele vejområdet:

Beskrivelse	Udgift (1.000 kr.)	Antal (m <sup>2</sup> )	Enhedspris
Drift af byens veje og tekniske anlæg	183.472	9.242.000	19,85

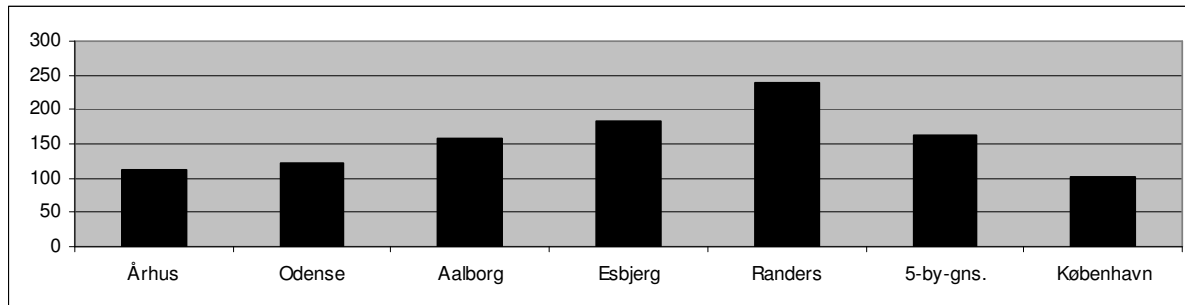
**Prioritering**

Tabel: Drift af Center for Veje (i 1.000 kr.)

Enhedspris i Vedtaget Budget 2010 (2011 p/l)	18,27
Ændret prioritering som følge af tekniske korrektioner	1,58
<b>Enhedspris i budgetforslag 2011</b>	<b>19,85</b>
Ændret prioritering som følge af tekniske korrektioner	
I alt enhedspris i budget 2011	

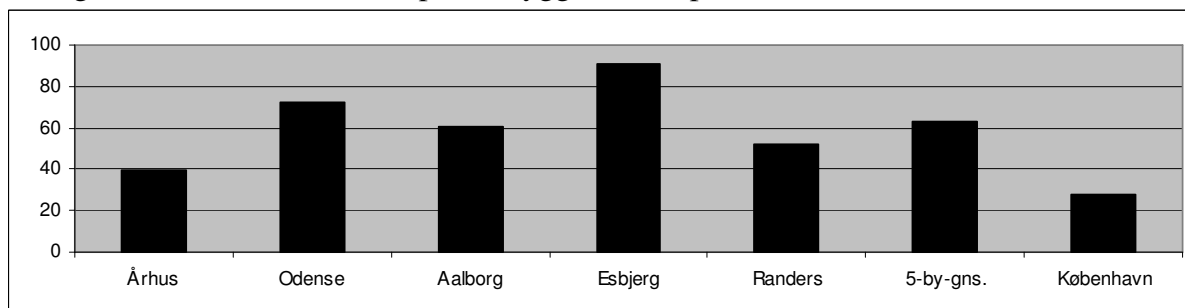
**Supplerende oplysninger****6-BY NØGLETAL:**

Vedligeholdelse af kørebaner inklusive stier (kr. pr. indbygger, 2011 p/l)



Kilde: 6-by Nøgletal 2009 og Teknik- og Miljøforvaltningens egne beregninger.

Vedligeholdelse af fortove (kr. pr. indbygger, 2011 p/l)



Kilde: 6-by Nøgletal 2009 og Teknik- og Miljøforvaltningens egne beregninger.

**Brugertilfredshed**

På baggrund af borgermålinger i 2008 kan det generelt konkluderes, at borgerne er tilfredse med vedligeholdelsen af vejnettet på både kørebaner, cykelstier, fortove og

gågader/pladser, da vurderingen er middel eller derover. Dog er borgerne mindst tilfredse med fortovenes tilstand, som er middel.

### **Ydelse: Parkering**

Bruttobudgettet på bevillingen Parkering forventes at udgøre 149,749 mio. kr. i 2011. Heraf er 74,698 mio. kr. til løn og 75,051 mio. kr. til øvrige driftsudgifter. Herudover er der budgetteret med indtægter på 545,060 mio. kr. i 2011. Netto er der således budgetteret med indtægter for 395,310 mio. kr. på bevillingen Parkering i 2011.

Center for Parkering administrerer parkeringsordningen i København og har til formål at skabe fremkommelighed og sikker færdsel i byen for alle trafikanter, herunder bilister, cyklister og fodgængere.

### **Parkeringskontrol og -service**

De primære arbejdsopgaver er at udføre: parkeringskontrol og -service, afgiftsbetaling, klagebehandling, salg af p-licenser og -billetter samt råd og vejledning i parkeringsspørgsmål, drift og vedligeholdelse af kommunens billetautomater. Herudover tilbydes rådgivning, kompetenceudvikling og uddannelse inden for offentlig p-kontrol og service.

Udgiften til aktiviteten er anført på følgende funktion:

2.22.07.1 Parkering

6.45.51.1 Sekretariat og forvaltninger

Der er følgende delaktiviteter tilknyttet driftsopgaverne i Center for Parkering:  
Betalingsparkering i parkeringszonerne og pålæggelse af parkeringsafgifter.

### **Betalingsparkering**

Aktiviteterne vedrørende betalingsparkering i parkeringszonerne består af:

- Reparation, tømning og vedligeholdelse af billetautomater
- Salg af periodekort samt parkeringstimer og skræbebilletter
- Udstedelse og udsendelse af beboer- og erhvervslicenser
- Behandlingen af henvendelser vedr. betalingsparkering i parkeringszonerne

De beregnede enhedspriser indeholder Center for Parkerings udgifter og indtægter ved betalingsparkering, herunder årets forventede udgifter og indtægter ved udstedelse af beboer- og erhvervslicenser. I forbindelse med iværksættelse af den vedtagne parkeringsstrategi forestår Center for Trafik samt Center for Veje for henholdsvis ændring af områdeskiltning og drift af overtagne private fællesveje. Omkostninger hertil indgår ikke i Center for Parkerings økonomi.

### **Parkeringsafgifter**

Aktiviteterne vedrørende pålæggelse af parkeringsafgifter består af:

- Udstedelse af afgifter, hvoraf 9-10 % afskrives som uerholdelige (udenlandske bilister, diplomater, ukendte ejere, manglende betalingsevne og klagere, som får medhold)

- Aflevering af statens andel – jf. aftale mellem Trafikministeriet og Københavns Kommune
- Behandling af ca. 22.500 indsigelser
- Behandling af personlige henvendelser og telefoniske henvendelser
- Sagsbehandling af kundehenvendelser om adresseændringer, dødsfald, udenlandske biler, diplomater og andre med særlige forhold samt håndtering af sager hos inddrivelsesmyndigheden SKAT

Opgavevaretagelsen hviler på Administrationsgrundlaget og aftalen mellem Justitsministeriet og Københavns Kommune. Administrationsgrundlaget er en beskrivelse af Center for Parkerings kompetence, parkeringsreglerne, praksis på området, vejledning i sagsbehandling, sagsbehandlingsregler og prøvelse.

### **Økonomi:**

**Pris:** Budgettet for parkering forventes at udgøre netto -395,310 mio. kr. i 2011.

### **Mængde/antal**

Målgruppen er bilister, der ønsker at parkere på betalingsparkeringspladser i de københavnske betalingszoner.

	Rød Zone	Grøn zone	Blå zone	Alle zoner
Antal betalingspladser i 2009*	1.533	9.791	22.275	33.599

\*Opgjort 1/1 2010

Målgruppen for udstedelse af afgifter er bilister, der foretager ulovlig parkering i København.

Antal udstedte afgifter i 2009	299.000
--------------------------------	---------

### **Prioritering:**

Tabel: Drift af Center for Parkering (i 1.000 kr.)

Enhedspris i Vedtaget Budget 2010 (2011 p/l) indtægt pr. p-plads	12.057
Ændret prioritering som følge af tekniske korrektioner	-291
<b>Enhedspris i budgetforslag 2011 indtægt pr. p-plads</b>	<b>11.766</b>
Ændret prioritering som følge af tekniske korrektioner	
<b>I alt enhedspris i budget 2011 indtægt pr. p-plads</b>	

### **Supplerende oplysninger**

#### **6-BY NØGLETAL:**

Der er ingen 6-by nøgletal på området.

#### **BRUGERTILFREDSHED:**

Der foreligger ingen undersøgelser af brugertilfredshed.



**Ydelse: Byfornyelse, ydelsesstøtte**

Ydelsesstøtte dækker over støtte til byfornyeede ejendomme og terminsbetalinger på kreditforeningslån, der er optaget i byfornyeede ejendomme. Kreditforeningslåne er optaget, og kommunen har sammen med staten forpligtet sig til at betale i henhold til tidligere beslutninger efter gammel lov. Det er inflationsudviklingen og låneafviklingen, der påvirker denne driftsudgift, som består af ca. 1300 lån, hvor store dele af forpligtelserne er indgået i perioden efter 1989 og finansieret med IS35 lån, der typisk har en løbetid på 42-44 år. Forpligtelserne forventes derfor at ophøre omkring år 2041.

Udgifterne til ydelsen er anført på følgende funktioner:

0.25.11.1 Beboelse

0.25.15.1 Byfornyelse ydelsesstøtte

0.25.18.1 Driftssikring af boligbyggeri

0.25.18.2 Refusion vedrørende driftssikring af boligbyggeri

**Økonomi**

**Pris:** Budgettet for Byfornyelse ydelsesstøtte forventes at udgøre netto 182,456 mio. kr. i 2011.

<b>Aktiviteter</b>	<b>1.000 kr.</b>
Andelsboligforeninger og tilskudsdeklarationsmidler	150
Byfornyelse ydelsesstøtte	149.973
Driftssikring af støttet boligbyggeri, netto	32.333
<b>I alt</b>	<b>182.456</b>

**Mængde/antal**

Målgruppen for ydelsen er ejere af byfornyeede ejendomme, der fik udbetalt det offentlige tilskud til byfornyelsesstøtte ved optagelse af kreditforeningslån. Staten og kommunen har stillet garanti for lånene overfor långiver og betaler samtlige ydelser i lånenes løbetid.

Ordningen ophørte i år 2000 ved lov nr. 1255 af 20. december 2000, hvor kontant betaling af tab (gen)indførtes.

**Prioritering**

Teknik- og Miljøforvaltningen vurderer, at det ikke giver mening at beregne en enhedspris for denne ydelse.

**Supplerende oplysninger****6-BY NØGLETAL:**

Der forligger ingen 6-by nøgletal.

**BRUGERTILFREDSHED:**

Der er ikke foretaget målinger på brugertilfredshed.

**Ydelse: Miljø, takstfinansieret drift**

Budgettet på bevillingen Takstfinansieret drift forventes at udgøre 629,253 mio. kr. i 2011. Heraf er 26,151 mio. kr. til løn og 603,102 mio. kr. til øvrige driftsudgifter. Herudover er der budgetteret med indtægter på 603,102 mio. kr. i 2011. Netto er der således budgetteret med indtægter for 0,413 mio. kr. på bevillingen Parkering i 2011.

Ydelsen leveres af Center for Miljøs takstfinansierede område. Ydelsen består i at mindske miljøbelastning og ressourceforbrug hos kommunen, virksomheder og borgere med henblik på at fremme en bæredygtig udvikling og gøre byen mere attraktiv for borgere, virksomheder og besøgende.

Ydelsen består i at varetage og administrere de forskellige affaldsordninger i kommunens regi. Ydelsen spænder over ordning for deponering af forurenede jord på KMC (Kalvebod MiljøCenter), bidrag til Amagerforbrænding og Vestforbrænding, bidrag til SMOKA samt de forskellige ordninger vedrørende husholdningsaffald: dagrenovation – restaffald, storskrald og haveaffald, ordninger for glas, pap og papir, farligt affald samt genbrugsstationer.

Ydelsen er fuldt ud indtægtsdækket via takster/gebyrer. Årets resultat (både positivt og negativt) overføres til en udlægskonto med henblik på udligning.

Udgifterne til ydelsen er anført på følgende funktioner:

- 1.38.60.1 Fælles formål
- 1.38.61.1 Ordninger for dagrenovation - restaffald
- 1.38.62.1 Ordninger for storskrald og haveaffald
- 1.38.63.1 Ordninger for glas, pap og papir
- 1.38.64.1 Ordninger for farligt affald
- 1.38.65.1 Genbrugsstationer
- 1.38.66.1 Øvrige ordninger og anlæg

**Økonomi**

**Pris:** Budgettet for den takstfinansierede drift forventes at udgøre netto -0,413 mio. kr. i 2011.

**Mængde/antal**

Målgruppen for ydelsen er borgere, virksomheder og besøgende i København.

**Prioritering**

Teknik- og Miljøforvaltningen vurderer, at det ikke giver mening at beregne en enhedspris for denne ydelse.

**Supplerende oplysninger****6-BY NØGLETAL:**

Der er ingen 6-by nøgletal på området.

**BRUGERTILFREDSHED:**

Der er ingen undersøgelser af brugertilfredsheden.

**Ydelse: Efterspørgselsstyrede overførsler**

Bevillingen Efterspørgselsstyrede overførsler er budgetteret med 5 mio. kr. i udgifter og 2,5 mio. kr. i indtægter i 2011. Netto er der således budgetteret med 2,5 mio. kr. på bevillingen Efterspørgselsstyrede overførsler i 2011.

Under denne ydelse budgetterer Teknik- og Miljøforvaltningen med udgifter og indtægter vedrørende indfasningsstøtte / boligsikring i forbindelse med byfornyelse m.v. for lejere.

Udgifterne til ydelsen er anført på funktionen:

5.57.77.1 Boligsikring

5.57.77.2 Refusion af boligsikring

**Økonomi**

**Pris:** Budgettet for de efterspørgselsstyrede overførsler forventes at udgøre netto 2,5 mio. kr. i 2011.

**Mængde/antal**

Teknik- og Miljøforvaltningens forventer at give støtte til ca. 300 lejligheder i 2011.

**Prioritering**

Indfasningstøtte/boligsikring i forbindelse med byfornyelse m.v. for lejere.:

I alt enhedspris i budget 2011	8.333 kr. pr. lejlighed
--------------------------------	-------------------------

**Supplerende oplysninger****6-BY NØGLETAL:**

Der er ingen relevante 6-by nøgletal samt aktivitetsnøgletal for denne ydelse.

**BRUGERTILFREDSHED:**

Der har ikke været undersøgelser af brugertilfredsheden i 2009.

**Ydelse: Ordinær anlæg**

Bevillingen Ordinær anlæg er budgetteret med udgifter for 941,233 mio. kr. i 2011 og indtægter for 261,538 mio. kr. i 2011. Netto er der således budgetteret med 679,695 mio. kr. på bevillingen Ordinær anlæg i 2011.

Teknik- og Miljøforvaltningens anlægsopgaver under bevillingen Ordinær anlæg omfatter renovering af eksisterende faciliteter og nyanlæg i forbindelse med byens udvikling og vækst.

Teknik- og Miljøforvaltningen ønsker via renovering og nyanlæg at fremme brugervenligheden af Københavns veje, pladser, cykelstier, fodgængerarealer, parker og grønne områder, legepladser, boldbaner, broer og bolværker, springvand, monumenter og toiletter. Aktiviteterne under bevillingen Ordinært anlæg har til hensigt at udvikle byen med henblik på bl.a. at tilgodese fremkommelighed, sikkerhed, oplevelse og udfoldelse.

Center for Anlæg og Udbud er Teknik- og Miljøforvaltningens bygherre på hovedparten af anlægsprojekter i Københavns Kommune. Centeret styrer, udvikler og gennemfører kommunens anlægsprojekter, som omfatter vejarealer, pladser, gårde, parker, grønne områder, broer og parkeringsanlæg.

Centeret er desuden myndighed for private anlægsprojekter, der gennemføres på kommunale vejarealer. Derudover rådgiver centeret de øvrige dele af forvaltningen om udbud og kontrahering.

Der kan findes yderligere information om Teknik- og Miljøforvaltningens anlægsprojekter på: [www.kk.dk/anlaegsprojekter](http://www.kk.dk/anlaegsprojekter)

Udgifterne til ydelsen er anført på følgende funktioner:

- 0.25.10.3 Fælles formål
- 0.28.20.3 Grønne områder og naturpladser
- 0.35.40.3 Kirkegårde
- 0.52.81.3 Jordforurening
- 0.52.89.3 Øvrig planlægning, undersøgelser, tilsyn m.v.
- 2.22.01.3 Fælles formål
- 2.22.05.3 Driftsbygninger og -pladser
- 2.22.07.3 Parkering
- 2.28.22.3 Vejanlæg
- 2.28.23.3 Standardforbedring af færdselsarealer
- 3.35.64.3 Andre kulturelle opgaver
- 6.45.50.3 Administrationsbygninger
- 6.45.51.3 Sekretariat og forvaltninger

**Økonomi**

**Pris:** Budgettet på Ordinært Anlæg forventes at udgøre netto 679,695 mio. kr. i 2011.

**Mængde/antal**

Teknik- og Miljøforvaltningens forventer at have 60 anlægsprojekter i 2011, der er finansieret af Teknik- og Miljøudvalgets ordinære anlægsramme.

**Prioritering**

Teknik- og Miljøforvaltningen vurderer, at det ikke giver mening at beregne en enhedspris for denne ydelse.

**Supplerende oplysninger**

**6-BY NØGLETAL:**

Der er ingen relevante 6-by nøgletal samt aktivitetsnøgletal for denne ydelse.

**BRUGERTILFREDSHED:**

Der har ikke været undersøgelser af brugertilfredsheden i 2008.

**Ydelse: Byfornyelse, anlæg**

Bevillingen Byfornyelse, anlæg er budgetteret med udgifter for 235,326 mio. kr. i 2011 og indtægter for 114,788 mio. kr. i 2011. Netto er der således budgetteret med 120,538 mio. kr. på bevillingen Byfornyelse anlæg i 2011.

Ydelsen dækker anlægsaktiviteter på byfornyelsesområdet, dvs. byfornyelse af beboelsesejendomme, områdefornyelse og områdeløft samt etablering af gårdanlæg.

**Byfornyelse af beboelsesejendomme**

Målet er at forbedre boligstandard for eksisterende beboelsesejendomme og skabe et mere varieret og attraktivt udbud af boliger. De nære friarealer i boligområderne skal forbedres, og nedslidte boligkvarterer skal have et løft.

Hovedparten af midlerne til byfornyelse reserveres de dårligste ejendomme, hvor det er kommunens strategi ikke blot at sætte ind over for de alvorligste problemer, hvor der er direkte sundheds- og brandfare, men også over for mere traditionelle byfornyelsesproblemer som f.eks. afhjælpning af installationsmangler i form af badeværelser og fjernvarme, dårlig vedligeholdelse, manglende isolering, og etablering af friarealer.

Byfornyelse dækker primært bygningsfornyelse af enkeltejendomme og forbedring af friarealer. Dette indebærer, at der er mulighed for, at Gårdanlæg fortsætter med at etablere fælles friarealer, hvor hovedproblemet alene er mangel på egnede friarealer, og at Center for Bydesign i samarbejde med byfornyelsesselskaberne håndterer karréer med mere sammensatte problemer, såvel friareal som bygningsmæssigt.

Bygningsfornyelsen vil finde sted i de udpegede indsatsområder f.eks. områdefornyelserne og områdeløftområderne, samt i de karréer, der har en flerhed af problemer, således at etablering af friarealerne bruges som udgangspunkt for en opsøgende indsats overfor ejerne af de ejendomme i karréen, der trænger til bygningsfornyelse.

**Områdefornyelse**

Aktiviteten omfatter udgifter og indtægter til områdefornyelsesprojekter. Projekterne gennemføres med statslig støtte i henhold til byfornyelsesloven.

Der kan findes yderligere information på:

<http://www.kk.dk/Borger/BoligOgByggeri/ByfornyelseVedligeholdelse/Omraadefornyelse.aspx>

**Etablering af gårdanlæg**

Aktiviteten omhandler forbedring af gårdanlæg udført efter Lov om byfornyelse og udvikling af byer. Staten dækker op til halvdelen af anlægsudgifterne. Teknik- og Miljøforvaltningen udarbejder i samarbejde med ejere og beboere et forslag til indretning af det fælles gårdanlæg, som danner grundlag for byfornyelsesbeslutningen. Herefter forestår forvaltningen detailprojekteringen af gårdanlægget, udbud af anlægsarbejderne og fører tilsyn med udførelsen. Efter anlæggets færdiggørelse overdrages gårdanlægget til et gårdlaug, som varetager ren- og vedligeholdelsen af det fælles gårdanlæg.

Udgifterne til ydelsen er anført på følgende funktion:

0.25.15.3 Byfornyelse

### **Økonomi**

**Pris:** Budgettet på byfornyelse anlæg forventes at udgøre netto 120,538 mio. kr. i 2011.

### **Mængde/antal**

Målgruppen for ydelsen er dels ejere af udlejningsejendomme, andelsboligforeninger eller ejerforeninger, der kan søge offentlig støtte til forbedring af boliger og ejendomme, dels borgerne i Københavns Kommune, som bor i karréer med utidssvarende friarealer. Desuden er målgruppen for ydelsen beboerne, det lokale foreningsliv og de lokale kommunale aktører, der er repræsenteret i lokalområderne for områdefornyelsesprojekterne.

### **Prioritering**

Teknik- og Miljøforvaltningen vurderer, at det ikke giver mening at beregne en enhedspris for denne ydelse.

### **Supplerende oplysninger**

#### **6-BY NØGLETAL:**

Der foreligger ingen 6-by nøgletal.

#### **BRUGERTILFREDSHED:**

Der er ikke foretaget målinger på brugertilfredshed.

**Ydelse: Miljø, takstfinansieret anlæg**

Bevillingen Byfornyelse anlæg er budgetteret med 0,715 mio. kr. i 2011.

Ydelsen leveres af Center for Miljø's takstfinansierede område. Ydelsen består i klargøring af arealer til etablering af genbrugsstationer. I Affaldsplan 2012, der blev vedtaget af Borgerrepræsentationen den 27. november 2008, er ét af initiativerne decentrale genbrugsstationer til bl.a. erhverv med mindre mængder affald.

Udgifterne til ydelsen er anført på følgende funktion:

1.38.60.3 Fælles formål

**Økonomi**

**Pris:** Ydelsen er fuldt ud finansieret via takster/gebyrer. Årets resultat (både positivt og negativt) overføres til en udlægskonto med henblik på udligning.

<b>Aktivitet (beløb i 1.000 kr. og 2011 p/l)</b>	<b>Brutto-udgift</b>	<b>Brutto-indtægt</b>	<b>Netto-udgift</b>	<b>Mængde</b>
Genbrugsstationer	715	0	715	1

**Mængde/antal**

Målgruppen for ydelsen er borgere og erhvervsdrivende i København.

**Prioritering**

Teknik- og Miljøforvaltningen vurderer, at det ikke giver mening at beregne en enhedspris for denne ydelse.

**Supplerende oplysninger****6-BY NØGLETAL:**

Der er ingen 6-by nøgletal på området.

**BRUGERTILFREDSHED:**

Der har ikke været undersøgelser af brugertilfredsheden i 2008.