

B 12

(161)

Helle Juul Kofod

Fra: BUFKP Kapacitetsstyring
Sendt: 04. august 2010 10:53
Til: Klaus Michelbrink
Emne: VS: Høringssvar i forhold til ny institutionsstruktur, Klyngedannelse.
Vedhæftede filer: Høringssvar, ny institutionsstruktur, juli 2010.doc

Venlig hilsen
 Karin Strøm Olsen
 fuldmægtig.

KØBENHAVNS KOMMUNE
 Børne- og Ungdomsforvaltningen
 Kapacitetsstyring

Gyldenløvesgade 15, 1
 værelse 107
 1502 København V

tlf. 3366 4494

karols@buf.kk.dk

Fra: Børne- og Ungdomsforvaltningen
Sendt: 3. august 2010 12:15
Til: BUFKP Kapacitetsstyring
Cc: Børne- og Ungdomsforvaltningen
Emne: VS: Høringssvar i forhold til ny institutionsstruktur, Klyngedannelse.

Fra: Mark Burvad
Sendt: 3. august 2010 10:58
Til: Børne- og Ungdomsforvaltningen
Cc: Anne Erdman Jørgensen; Henriette Tanja Haubenreisser Pedersen; Fynshuse Fritidshjemmet; 'mail@fynshuse.dk'; Mimi Dalsgård; Borup Københavns Kommunes Integreerede Institution; Hanne Rosenqvist; Arne Hjort; Stig Schiermer; Henrik Schackinger Larsen; Vibeke Ellekilde; Mark Burvad
Emne: Høringssvar i forhold til ny institutionsstruktur, Klyngedannelse.

Att.: Børne- og Ungdomsforvaltningen

Hermed fremsendes Høringssvar i forhold til ny institutionsstruktur, Klyngedannelse.

På vegne af:

Mimi Dalsgård, leder Stærevænget,

Finn Korsholm Kristensen, leder Fynshuse

Anne Jørgensen, fungerende leder Småbørnenes Forsamlingshus

Mark Burvad, leder Børnehuset Ørnen

19-08-2010

Med venlig hilsen

Mark Burvad, leder

*KØBENHAVNS KOMMUNE
Børne- og Ungdomsforvaltningen
Børnehuset Ørnen
Hulgårds Plads 15
2400 København NV
38 10 80 41, lok. 10*

Rådhuset
1599 København V
Att.: Børne- og Ungdomsforvaltningen

Høringssvar i forhold til ny institutionsstruktur

Ved Børne- og Ungdomsudvalgets møde d. 23. juni 2010, blev forvaltningens bilag 16 til punkt 4 i dagsordenen godkendt. I bilag 16 beder forvaltningen om konkrete forslag til opdeling af klynge B12.

Bekymringen går på, at Klynge B12 med sine 705 pladser kommer til at rumme betydeligt flere børn end de 350-400, det overordnede oplæg stillede mod for hver enkelt enhed.

Da vi loyalt skal følge de politisk fastsatte principper, der er sat op for dannelsen af klynger, foreslår vi, at følgende institutioner udgør en Klynge.

37456 Småbørnenes Forsamlingshus
37494 Børnehuset Ørnen
37555 Stærevænget
37632 Fynshuse

Disse fire institutioner ligger geografisk meget tæt på hinanden.

Tilsammen vil de fire institutioner have en normering på 106 vuggestuebørn, 130 børnehavebørn og 118 fritidshjemsbørn, altså i alt 354 børn.

I bestræbelsen på at undgå tilsanding og sikre et godt flow opererer integrerede institutioner eksempelvis med tre vuggestuegrupper á 12 børn og to børnehavegrupper á 22 børn, svarende til at forholdet mellem vuggestuebørn og børnehavebørn er 122,2 %. I ovenstående forslag fra vores side, udgør forholdet 122,6 %

De fire nævnte institutioner har et velfungerende samarbejde, som alle kan se fortsætte i positiv retning, blandt andet i kraft af de ressourcer, de enkelte institutioner råder over og som alle fire institutioner ville kunne profitere af i en klynge.

Derudover ser vi med de nævnte institutioner, at der er en rimelig fordeling af familier med hhv. dansk og anden etnisk minoritetsbaggrund.

Samlet set, er principperne opfyldt med en klynge bestående af de fire ovennævnte institutioner.

Idrætsinstitutionen Stærevænget har dog det forbehold, at de ønsker - og har ansøgt om - at deltage i netværksledelse under Menighedernes Daginstitutioner. Såfremt dette ikke bliver imødegået, står de bag dette høringssvar.

Med venlig hilsen

Mimi Dalsgård, leder Stærevænget

Finn Korsholm Kristensen, leder Fynshuse

Anne Jørgensen, fungerende leder Småbørnenes Forsamlingshus

Mark Burvad, leder Børnehuset Ørnen

B 14

204

Karin Olsen

Fra: a_raahauge@hotmail.com
Sendt: 17. august 2010 22:40
Til: Børne- og Ungdomsforvaltningen
Emne: Høringssvar - Ny institutionsstruktur - udkast til klynger
Vedhæftede filer: Høringssvar_klynger - Fritidshjem og Klub Emdrup Søgaard.doc

Til Børne og Ungdomsforvaltningen

Hermed fremsendes høringssvar til udkast til ny institutionsstruktur fra forældrebestyrelsen på Fritidshjem og Klub Emdrup Søgaard (vedhæftet).

Jeg vil bede om at få en kvittering på modtagelsen af vores høringssvar.

Mvh.

Anders Raahauge
Formand for forældrebestyrelsen



Dato: 18. august 2010

Høringssvar til Københavns Kommune om forslag til ny institutionsstruktur – udkast til klynger.

Generelt er en lang række af de centrale ting som har betydning for dagligdagen i institutionerne ikke konkretiseret i forslaget hvilket betyder at den konkrete udmøntning af klyngestrukturen ikke er entydig. F.eks. er det ikke klart hvor en klyngeleder bliver "placeret" fysisk, hvilket vil have stor betydning for vedkommendes mulighed for at have fingeren på pulsen. Det samme gælder opgaverne i forældrebestyrelse/forældreråd, hvor den konkrete udmøntning må forventes at få stor betydning for arbejde i disse fora.

Mere konkret har vi følgende bekymringer og indvendinger:

Forældresamarbejdet:

Oplægget til at der kun skal være én bestyrelse som skal repræsentere alle institutionerne i klyngen, men der lokalt vil være et forældreråd er problematisk. Det må således forventes at niveauet for arbejdet i bestyrelsen bliver mere overordnet og det vil blive vanskeligt at drøfte konkrete institutions-specifikke pædagogiske spørgsmål i bestyrelsen og dermed drøfte hvad der konkret foregår i børnenes hverdag. Bestyrelsen vil altså i højere grad end nu skulle forholde sig til overordnede budget- og ressourcemæssige tværgående prioriteringer på tværs af klyngen, pædagogiske målsætninger, høringssvar til politikerne og andre overordnede generelle ting. Hertil kommer at de medarbejdere der dagligt har med børnene at gøre, ikke vil komme til at sidde med ved disse drøftelser, hvilket medfører en væsentlig risiko for at der træffes beslutninger, som kan have vanskeligt ved at blive realiseret "på gulvet" i praksis.

Der beskrives så i stedet at der bliver oprettet forældreråd i institutionerne. Men det betyder jo at de opgaver der i dag er i forældrebestyrelsen skal kunne deles på en meningsfyldt måde, som sikrer at der er incitament for forældre til at deltage i begge fora. Hvis disse forældreråd alene bliver rådgivende kan vi frygte at det kan blive vanskeligt at få dem besat, og man vil da også kunne stille spørgsmålstejn ved deres værdi. Hertil kommer at en niveaudelt organisering af forældresamarbejdet kan skabe spændinger i forældregruppen og øger behovet for koordination på forældresiden, hvilket i forvejen ikke altid er nemt. Der er således en væsentlig risiko for at konstruktionen vil gå udover medejerskabet for egen institution.

Forældrebestyrelsen Fritidshjemmet og klubben Emdrup Søgård

Emdrup Vænge 194 C th
2100 København Ø

Inst. Nr. 37 540

Telefon

Kontor: 39 20 47 38

Fritidshjem: 39 20 00 63

Klub: 39 20 47 46

Telefax: 39 20 47 58

E-mail: mail@fkes.kk.dk
www.fkes.kk.dk

Budget:

I den nye struktur forudsættes et fælles budget for klyngen. I den forbindelse er det fornuftigt hvis dette betyder at den lokale ledelse på institutionen kan fralægge sig en række administrative opgaver, som i dag fylder meget, hvis dette vel at mærke kan ske uden at der tabes indflydelse og gennemsigthed. Desværre vil dette jo også betyde at konkrete budgetmæssige dispositioner ikke sker lokalt, men i en større sammenhæng, hvilket vi forventer vil betyde en forringelse af lokal indflydelse. I den forbindelse er det afgørende at klyngelederen ikke har særlige forudsætninger for at tilgodese en eller flere af klyngens institutioner, hvilket eksempelvis kunne ske ved at vedkommende fysisk er placeret på en af klynges institutioner eller tidligere har været leder på en anden. Et ligeværdigt arbejde omkring tildelingen af ressourcer på tværs af klyngen må således forventes at blive afgørende for at klyngen vil kunne fungere, hvilket gælder for såvel ledelsen, personalet som forældreråd/bestyrelse.

Ledelse:

Mangel på synlig ledelse i nogle afdelinger/enheder.

Personalegruppen i den afdeling/enhed, hvor institutionslederen ikke fysisk er placeret, kan opleve, at lederen er "langt væk", og at der derfor bliver udøvet mindre synlig ledelse. Dette skyldes, at personalet går fra at have sin egen leder og souschef til kun at have en "daglig leder" i huset og en institutionsleder, som er placeret andetsteds. Det kan komme til at betyde at institutionslederen ikke har fingeren på pulsen i børnenes og personalets hverdag, og ikke kommer til at kende børn og forældre i institutionen. Institutionslederen kommer til at bruge al sin tid på administration og møder, og har samtidigt det pædagogiske ansvar. Netop det at institutionslederen har ansvaret for den pædagogiske dagligdag og i det daglige er langt væk fra dem, er en forringelse i forhold til den nuværende situation.

Varetagelsen af souschefrollen

Institutionen vil komme til at opleve at de ledelsesmæssigt mangler en "to-er" (souschefen), når den daglige leder er ude af huset ved sygdom, møder, ferie, kurser og andet. Hvem skal personalet eller forældre så henvende sig til? Det er ikke tilstrækkeligt at der er mulighed for at kontakte en anden leder pr. telefon, som ikke kender dagligdagen og de konkrete personer. Her vil mangle en backup til de daglige små opgaver, når den daglige leder er væk, både i relation til personalet men også i forholdet til forældrene. Hertil kommer den mere langsigtede daglige sparring mellem de lokale ledere – hvem vil de fremover skulle sparre med i dagligdagen, når der opstår vanskelige situationer eller konflikter, mm.? Det vil næppe generelt være givtigt at sparre med klyngelederen, der jo i de fleste tilfælde ikke vil kende til problemerne.

Derudover har souscheferne stor betydning for institutionens drift, kultur mm, ligesom souscheferne jo ofte har et tæt forhold til deres institution. Derfor vil vi opfordre kommunen til at sikre, at de souschefer der ønsker det, kan blive på deres nuværende institution uanset om deres stilling nedlægges.

Uklar rolle- og opgavefordeling

At skabe klarhed om ledelsesrollerne og fordeling af ansvar er en anden udfordring, der tager tid at håndtere. Modellens succes afhænger i sidste ende af et godt samarbejde, gensidig respekt og tillid i ledelsesteamet. De nye klyngeledere vil være afhængige af et godt samarbejde med de daglige ledere – og omvendt. I den forbindelse frygter vi at ledelsesteamet bliver for stort, at det kan være svært at blive hørt, og at samarbejdet kan blive vanskeligt - specielt fordi der er store forskelle på klyngens institutioner i forhold til såvel størrelse som alderssammensætning. Derfor vil en succesfuld klynge kræve et langvarigt og vedvarende fokus på ledelsen, herunder tid og plads til at lære hinanden og de gensidige roller at kende. Denne proces må forventes at skulle ses i et flerårigt perspektiv.

Sammenhæng i klyngen:

Manglende samhørighed.

Nogle klyngeinstitutioner kommer til at hænge naturligt sammen i kraft af en eller anden form for sammenbygning – eksempelvis Børnehuset Emdrup Søgård og Fritidshjem og klub Emdrup Søgård – mens andre er fysisk adskilte enheder. Det betyder at der vil være meget forskellige udgangspunkter for at skabe samhørighed mellem personalegrupperne og institutionskulturerne på de 5 institutioner der foreslås samlet i klyngen. Her vil institutionernes størrelse og det varierende kendskab til hinanden (måske endda gensidige fordomme) samt de forskellige institutioners størrelse kunne være barrierer, som det vil kræve en stor ledelsesindsats at arbejde med for at lykkes med visionerne bag klyngen.

Længere kommando- og kommunikationsveje.

De lange kommando- og kommunikationsveje som må forventes er en væsentlig ulempe ved den nye struktur. Ledelse og medarbejdere - og dermed også forældre - vil opleve, at der bliver længere mellem dem og forvaltningen. Strukturen kræver med andre ord en klyngeleder, der formår at formidle både op og ned i ledelsessystemet og blandt medarbejderne og et meget godt samspil med de lokale daglige ledere. I forhold til forældresamarbejdet kan vi frygte at den lokale ledelse reelt ikke har det fulde ledelsesansvar og dermed at man som forældre ikke lokalt kan komme i reel dialog med ledelsen om de relevante spørgsmål. Hvis dette bliver tilfældet vil den ny struktur være en markant og uacceptabel forringelse.

Uanset hvad vil det ekstra kommando- og kommunikationsled som en institutionsleder /klyngeleder er, medføre mere bureaukrati og en væsentlig risiko for en forringelse af demokratiet og medinddragelsen for såvel medarbejdere som forældre.

Konklusion:

Samtlige ovenstående anker vil variere med størrelsen og sammensætningen af den konkrete klynge. I vores tilfælde og på baggrund af ovenstående ankepunkter vurderer vi at klyngen er for stor til at det ikke vil medføre en markant forringelse for vores børn. De få positive elementer en klyngestruk-

tur kan betyde, som f.eks. en lettelse af den administrative byrde, står ganske enkelt ikke mål med de mange risici der er for forringelser.

Forældrebestyrelsen for Emdrup Søgaard Fritidshjem og Klub kan derfor ikke støtte Københavns Kommunes forslag til ny struktur med klynger. I det videre arbejde med en eventuel ny struktur beder vi om at vores bekymringer og de mange risici vi rejser ovenfor medtages, så de kan undgås i en eventuel fremtidig ny struktur.

Såfremt vores høringssvar giver anledning til spørgsmål eller behov for dialog står vi naturligvis til rådighed.

På bestyrelsens vegne

Anders Raahauge
Formand for forældrebestyrelsen.
Tlf.: 26 39 39 06

B13

335

Helle Juul Kofod

Fra: Birgitte Christensen på vegne af Else Sommer
Sendt: 19. august 2010 07:57
Til: BUFKP Kapacitetsstyring
Emne: VS: Høringssvar i forbindelse med forslag omkring klyngeinstitutioner.....
Vedhæftede filer: Københavns kommune - Høringssvar - Uglen.doc

Til KAPS

Hermed til videre foranstaltning.
 PSS har ikke foretaget sig noget ifm. henvendelsen.

vh. Birgitte
 Birgitte Christensen
 Direktionssekretær

KØBENHAVNS KOMMUNE
 Børne- og Ungdomsforvaltningen
 Politisk Strategisk Sekretariat
 Københavns Rådhus
 1599 København V

Tlf.: +45 33 66 20 73
 Fax: +45 33 66 70 38
 E-mail: bc@buf.kk.dk

Fra: Henrik Fossberg
Sendt: 17. august 2010 16:57
Til: Else Sommer
Emne: Høringssvar i forbindelse med forslag omkring klyngeinstitutioner.....

Hej igen.....Der vedhæftes lige svaret...

Mvh

Henrik Fossberg
 Souschef
 Uglen

Fra: Henrik Fossberg
Sendt: 17. august 2010 16:55
Til: Else Sommer
Emne: Høringssvar i forbindelse med forslag omkring klyngeinstitutioner.....

Kære Else

Her er så Uglens høringssvar i forbindelse med den forestående mulige dannelse af klyngeinstitutioner.

På vegne af Anette thor Straten og Bestyrelsen i Skoleinstitutionen Uglen fremsendes hermed vores samlede høringssvar.

Mvh

19-08-2010

Henrik Fossberg
Souschef

Skoleinstitutionen Uglen
Frederiksborgvej 109
2400 København NV

35817363

Københavns kommune
Børne- og Ungdomsforvaltningen
Administrerende Direktør
Else Sommer

Københavns kommunes
Skoleinstitution Uglen
Frederiksborgvej 109
2400 København NV.

Høringssvar vedr. klyngedannelse og kommunens tænkte besparelser som følge af denne etablering.

Personale samt bestyrelsen i Uglen, har forsøgt at sætte sig ind i Direktionens / politikernes dokumenterede redegørelse og ønske om den STORE ændring der ligger for, ved etablering af Klyngeinstitutioner.

Der er enighed om i Uglen, at denne STORE ændring kræver en meget grundigt gennemarbejdning af alt tilgængeligt materiale vedr. Klynge institutioner / Klyngedannelse.

For at kunne sikre borgerne / brugerne det bedst mulige service og stadige udvikling af kompetencer hos personalet i disse klyngeinstitutioner, skal man vel "klog af tidligere skade" bruge både de gode historier og de mindre heldige historier, som man om muligt kan tilegne sig.

Der er store kommuner i landet, hvor man med stor velvillighed gerne vil give erfaringer videre til København.

Det er vores opfattelse, at Københavns kommune ikke viser interesse for, at høre om de mindre gode historier / erfaringer, som om muligt ville kunne komme Københavns kommune til gode, inden det endeligt vedtages med Klynge institutioner i kommunen, og inden datoen for opstarten ligger helt fast.

Det er vores oplevelse og mening, at politikere og embedsmænd er borgernes repræsentanter, der er valgt af borgerne til at varetage en god - sund og stabil politik til gavn for borgere, der måtte have brug for, at benytte kommunale institutioner af en hver art.

Vi finder det ikke særligt klogt, på mindre end et ½ år, at vedtage så STORE ændringer for så mange menneskers liv, uanset det er som bruger eller personale. Det kræver længere tid og større indsigt i alle de tilgængelige materialer for derved, at undgå tilstande som tidligere set, kun fordi ændringerne sker alt for hurtigt, og derfor ikke er ordentligt gennemarbejdet på alle tænkelige niveauer.

I kommunens oplæg, lægges der vægt på nærhedsprincippet sådan, at brugerne skal kunne kende Deres Klynge og derved føle større tryghed når børnene følger den røde tråd gennem Klynge institutionernes aldersopdeling.

I oplæget villet sådan Klyngeinstitutioner have en størrelse på 350 til 400 brugere.

I virkelighedens verden, tegner der sig et helt andet billede med Klynger på mere end 600 brugere. Hvis det er tænkt som en forbedring og en udviklings mulighed for større nærhed i lokalområdet, skydes der nok noget forbi.

En Klynge enhed af en sådan størrelse, og med så ulige fordeling af institutions typer, eks. 300 vuggestuebørn, 180 børnehavebørn og 120 fritidshjemspladser, ser vi ikke som selvforsynende af brugere, selvom det også har været nævnt fra kommunens side, som en gevinst ved Klyngeinstitutioner.

På det administrative område ser vi ikke de store besparelser, da det er Vores opfattelse, at det kræver en rimelig stor kapacitet for, at klare så STORE Klyngeinstitutioners administration, skønt det er en af kommunens bevæggrunde til dette spare tiltag, hvor souscheferne fremover ikke er ønsket i institutionsmiljøet.

En stor del af souscheferne har mange års erfaring som assistenter og besparelsen fra souschef til assistent (funktions tillægget), kan ikke fremtrylle de 80 mil. som kommunen står for at spare, men måske det er tænkt som en besparelse af hele stillingen på 37 timer. Sidstnævnte er ikke helt klart forståeligt.

Vi finder det også begrænsende i den enkelte borgers frihed, når kommunen tiltænker at reducere yderligere i åbningsdage, eks. tiltænkes der tvungen lukning i yderligere 2 uger i skolesommerferien ud over de allerede vedtagne lukkedage.

Dette opfatter vi som en begrænsning for brugerne med bestemt også for personalet, der på den måde får tvungen ferie i pålagte perioder. Ikke særlig god personalepolitik syntes vi.

Vi her fra skoleinstitutionen Uglen ser frem til udslaget af alle disse høringssvar, om det overhoved får indflydelse på den politiske beslutning for besparelser af 80 mil., på et så sårbart område, nemlig Vores børn, Vores fremtid, Danmarks kommende kapacitet.

Med venlig hilsen

På vegne af bestyrelsen og personalet i Uglen

Mira Rodenovie
Bestyrelsesformand

Anette thor Straten
Leder

Karin Olsen

Fra: Kristian Ørmen [kristian@oermen.com]
Sendt: 18. august 2010 09:06
Til: Børne- og Ungdomsforvaltningen
Emne: høringsvar ang. budget 2011

Til rette vedkommende

Ang. budget 2011 vil jeg gerne knytte lidt kommentarer.

Ang. klyngestrukturen

Til og starte med vil jeg gerne sige at det er positivt at man også vælger at kigge på hvordan man kan lave besparelser på det administrative niveau. Dog tror jeg der er flere forskellige ting vedr. forslaget om klyngeledelse der kan være problematiske.

Min umiddelbare holdning er at der går alt for meget tid til administrativt arbejde i institutionerne og jeg tror at et forslag om klyngeledelse kan være med til at nedbringe dette i den enkelte institution hvilket jo er meget positivt. Dog er den nære ledelse stadig meget vigtig. Her har man så en pædagogisk leder i den enkelte institution, men ingen souschef.

Lad mig starte med Småbørnenes Forsamlingshus hvor min mindste datter går i børnehave. Her har lederen nu været syg i flere måneder og det er derfor souschefen der har taget over, og jeg må ærlig talt sige at det har været nogle utrolig positive måneder nu hvor vi pludselig har haft en midlertidig leder som også har fungeret som pædagog på en af stuerne. Det giver utrolig meget til den daglige ledelse, at lederen rent faktisk er en del af institutionen og ikke blot sidder på kontoret størstedelen af dagen.

I Fynshuse fritidshjem hvor jeg sidste år havde 2 børn gående og 1 barn i år, har souschefen derimod været syg og afdelingslederne har været skiftende. F.eks. stopper afdelingslederen nu igen her om kort tid. Dette har så resulteret i at den daglige ledelse overhovedet ikke virker til at have viden om hvad der foregår på det pædagogiske plan i institutionen. At jeg kun har 1 barn i Fynshuse i øjeblikket skyldes at den pædagogiske kvalitet i Fynshuse i øjeblikket er så dårlig at det var uansvarlig at lade vores ene datter blive ved med at gå dernede. Vi overvejer i øjeblikket også at melde den anden ud derfra.

I begge tilfælde har en del af ledelsen været fraværende og hvis det havde om et år det var sket og under den nye struktur havde der jo kun været den ene pædagogiske leder i institutionen. Som jeg ser det ville det være katastrofalt for en institutionsenhed hvis lederen af en enhed bliver længerevarende syg. Dette undgår man med den nuværende struktur fordi man også har en souschef.

Man bør derfor gentænke konceptet lidt. Det kunne f.eks. se sådan her ud:

Lad os sige at en klynge består af 6 institutioner. F.eks. Fynshuse, Småbørnenes forsamlingshus og 4 andre.

Fynshuse består af 2 afdelinger, her kunne der så være 1 pædagogisk leder i hver afdeling.

Småbørnenes Forsamlingshus består af vuggestue og børnehave. Her kunne der så være en pædagogisk leder i børnehaven og en i vuggestuen.

Ligeså med andre institutioner der har både børnehave og vuggestue.

Og en lille institution f.eks. kun med vuggestue kunne have en pædagogisk leder og en assistent til denne.

Hvis der skulle opstå sygdom blandt en af de ovenstående ledere er der altid en ekstra person til at tage over som har et indgående kendskab til institutionen, forældrene, børnesammensætningen o.s.v.

Selve klyngeledelsen, og evt. nogle administrative kontoransatte skal så sørge for størstedelen af det administrative arbejde, som lønregnskab, betale regninger, vedligeholde hjemmeside o.s.v.

Pludselig har man så en nærledelse på den enkelte institution der har tid til

kerneydelsen, nemlig børnene og en central ledelse der har det overordnede ansvar. Reelt set betyder det at hver institution har 2 souschefer, i stedet for en leder og ingen kontoransatte på den enkelte institution.

Samtidig bør man nedlægge alle distrikts administrationerne i BUF og have en samlet administration for hele kommunen. I den nye struktur er det jo væsentlig færre institutioner der skal holdes styr på i og med at det er klynger i stedet.

Ang. forhøjelse af taksten

Københavns Kommune er i forvejen en af de dyreste kommuner at have børn i institution i. Det kan simpelthen ikke være rigtige at vi som forældre skal bøde for tidligere års budgetfejl og dårlig administration som BUF KK har været præget af. Takststigningen er desuden meget modstridende med Københavns ønske om at være en familieby.

Ang. besparelse på øvrig fortæring

Besparelse på fortæring der f.eks. kan komme til at gå ud over morgenmaden er det absolut forkerte sted at spare. Morgenmaden i institutionerne er en god måde at starte dagen stille og roligt på for både voksne og børn. Derudover er det ofte en god lejlighed for forældrene til at sætte sig ned og snakke lidt uforpligtende med personalet over en kop kaffe, mens ens barn er i gang med havregrøden, hvilket kan styrke forståelsen mellem forældre og personalet. For de børn som møder rigtigt tidligt kan det desuden være ganske mange timer de skal gå uden mad hvis de skal have nået og spise hjemmefra inden de skal i institution. F.eks. åbner fynshuse kl. 6:15. Hvis et barn allerede kommer derned så tidligt skal det nå at spise morgenmad inden kl. 6 og får så først noget at spise igen til frokost. Derudover skal de endnu tidligere op end tidligere og måske også tidligere i seng om aftenen.

Ang. lukkedage

Det er helt korrekt antaget at mange forældre forsøger at tilrettelægge deres feriedage efter lukkedagene. De færreste forældre ønsker nemlig at sende deres børn ned i en institution med voksne og børn de slet ikke kender. Problemet med så mange lukkedage er derimod at det kommer til at gå ud over børnene. Som eksempel var vi på ferie d. 30/6 - 14/7 her i år. Vi havde fået råd til en super lækker ferie i USA og hele familien fik en masse tid sammen og en masse oplevelser. Dette havde ganske enkelt ikke været muligt for os hvis der havde været de 10 lukkedage i sommerferien. Vi ville så have været nødt til at holde vores ferie i de 2 uger og vente med at booke vores ferie til vi vidste hvilke 2 uger det drejer sig om. Som det er i øjeblikket tør vi ikke at booke vores sommerferie for næste år da vi ikke ved i hvilke 2 uger vi risikerer at børnehaven er lukket. Dette resulterer med stor sandsynlighed at vi ikke kommer afsted på sommerferie næste år. Mange forældre der ikke har børn i skole tager desuden deres ferie uden for den normale sommerferie og det er det der gør at de har råd til at tage på en ordentlig ferie i forhold til blot at blive hjemme i deres ferie.

Jeg regner med at forslaget primært drejer sig om personaleplanlægning og lignende. Drop ovenstående forslag og alle de andre lukkedage der i forvejen er og sørg i stedet for at planlægge bedre. Dette kan f.eks. ske ved at der hele året findes en feriekalender for hver stue hvor forældrene skal skrive på når de har planlagt ferie. Dette kommer ofte for sent op i institutionerne i dag i forhold til at kunne planlægge ordentligt og ud over det er der ofte også kun feriekalendere for sommerferien og ikke for resten af året.

Vikarer

Mange institutioner bruger alt for mange penge på vikarer. Hver klynge bør i stedet have en eller flere fast ansatte "vikarer" som så veksler mellem de forskellige institutioner i klyngen alt efter hvor behovet er. Den fastansatte vikar kunne få et tillæg i lønnen for at gøre det mere attraktivt og det ville stadig være billigere end vikarbureauerne. Børnene ville få glæde af at det som oftest vil være den samme vikar der kommer og passer dem.

B 13

231

Karin Olsen

Fra: Enighedens Bestyrelse [bestyrelse@enigheden.dk]
Sendt: 18. august 2010 09:05
Til: Børne- og Ungdomsforvaltningen
Emne: Høringssvar 2 fra forældrebestyrelsen i Enighedens Børnehus
Vedhæftede filer: Høringssvar på klynge 3 distrikt Bispebjerg fra Enighedens Børnehus.doc

Hej,

vedhæftet er Enighedens Børnehus forældrebestyrelses høringssvar 2 vedr. klynge 3!

Vi ser frem til at høre fra jer og få svar på de mange spørgsmål vi stadig står tilbage med.

Med venlig hilsen

Forældrebestyrelsen

Høringssvar på klynge 3 distrikt Bispebjerg fra Enighedens Børnehus

København d. 17. august 2010

Forældrebestyrelsen i Enighedens Børnehus har på vores seneste møde drøftet den planlagte klyngestruktur og mener fortsat, at der er alt for mange ubekendte faktorer til, at det er forsvarligt at gennemføre en så radikal strukturændring.

I forlængelse af vores første høringssvar, juni 2010, står forældrebestyrelsen stadig tilbage med de samme spørgsmål og problematikker omkring, hvordan klyngedannelse kan være et positivt indgreb, hvis vi fokuserer på de fakta vi har fået stillet til udsigt?

Klynge 3:

1. Ideen om at hver klynge skal være selvforsynende, og forældre med ro i sindet kan placere deres børn fra vuggestuen og følges med de samme legekammerater indtil folkeskolen, er en god ide på papir men hænger ikke sammen i praksis. En del af problemerne er:
2. Klynge 3 består af 282 vuggestuepladser, 148 børnehavepladser og 114 SFO-pladser. Hvad skal der ske med de resterende børn? Hvor skal de placeres?
3. Kommunen har gjort meget for at tiltrække ressource stærke familier til København NV i området omkring Rentemestervej og med stor succes. Hvis fremtiden ser ud som prognoserne foreskriver så vil efterspørgselen på institutionspladser stige yderligere de kommende år.
4. Derfor spørger vi i forældrebestyrelsen, om der er lagt planer for, på kort sigt og lang sigt, at imødekomme den pladsmangel, der snarest vil træde i kraft når klyngedannelse rammer os og fremtidige familier?
5. Forslaget til klynge 3 indeholder ikke udflytterbørnehave eller skovbørnehave. De forældre som kommer til at høre til klynge 3, men som ønsker deres børn i udflytterbørnehave eller skovbørnehavn, hvordan kommer de til at være prioriteret? Har de mulighed for at vælge institution fra en anden klynge uden at blive nedprioriteret på ventelisten til fordel for forældre der hører til klyngen? Er vi nødt til at flytte bopæl, så vi kan få vores børn i en ønsket institution?
6. Hvordan harmonerer valgfrihed og klyngedannelse, hvis vi ikke selv kan vælge vores institution, der imødekommer vores barns/børns behov?

Pædagogik og ledelse:

1. I klynge 3 er den pædagogiske ledelsesform meget forskellig i de enkelte institutioner. Det har indtil videre været nemt, overskueligt og yderst værdifuldt for forældre at komme ud og møde ledelsen og få en fornemmelse for, hvilke værdier og pædagogisk tilgang, institutionen står for.

2. Spørgsmålet er derfor, hvem skal udarbejde den pædagogiske ledelsesform i klyngen? Har den enkelte institution myndighed til at oparbejde, videreføre eller reformere en arbejdsstruktur og miljø eller vil det blive klyngelederens opgave?
3. Kontakt mellem forældre og ledelse er på nuværende plan kort og nærværende. Vi kan altid få fat i Enighedens Børnehus leder, Marianne, og få os en snak omkring nogle problematikker med vores børn eller pædagogisk håndtering i Enigheden. Hun har styr på driften i huset og kan hurtigt besvare vores spørgsmål og tage aktion, hvis det påkræves.
4. Hvordan vil det fungere med en klyngeleder? Hvor hurtigt kan en klyngeleder respondere på henvendelser fra forældre, hvis vedkommende har ansvaret for den daglige drift af over 500 børn og 138 personale fordelt på 5 institutioner?
5. Deslige rejser forældrebestyrelsen spørgsmålet om nærvær og ansvar mellem klyngeleder og den enkelte pædagog/institution. Hvordan kan en distancerende leder skabe tryghed, dynamik og loyalitet i den enkelte institution, hvis lederen ikke har sin gang på arbejdspladsen?
6. Hvordan skabes der tryghed, dynamik og loyalitet pædagogerne imellem, hvis de skal forholde sig til 282 vuggestuebørn og 138 kolleger i en klynge?
7. Hvis vi drager paralleller til en privatvirksomhed med over 500 ansatte, vil medarbejdere blive delt op i ledere, mellemledere og funktionærer, og i forskellige kompetencegrupper, hvor hver gruppe har beføjelser til at optimere deres arbejdsprocesser.
8. Dette kan vi ikke se ske i klyngedannelsen (i dette tilfælde 138 voksen og 544 børn), hvor planen er, at fjerner alle ledere, undtagen en, og alle mellemledere. Dette vil skabe en større distance mellem beslutningstagerne og de ansatte, der skal udføre arbejdet, da kommandovejen udviskes og fremmedgjort.
9. Ideen med klyngedannelse er bl.a. at "dele" ressourcer som medarbejdere, hvilket betyder, at personalet kan blive sendt til forskellige institutioner i løbet af ugen. Umiddelbart lyder det ikke som et godt, trygt og inspirerende arbejdsklima at være en del af!! Enighedens Børnehus er kun en succes på grund af den nærværende ledelse og de positive, kompetente og omsorgsfulde pædagoger og pædagogmedhjælpere. Hvad vil der blive gjort for at omstille medarbejderne i den nye ledelsesstruktur, så de holder motivationen oppe og lysten til at yde deres bedste for få en succesfuld klynge?

Det løse:

Ydermere har vi i forældrebestyrelsen stadig ikke fået svar på de spørgsmål, vi rejste ved sidste høringsvar omkring klyngedannelse.

Vi nævner igen:

1. Drages der nytte af erfaringer fra andre kommuner, der har været igennem lignende sammenlægning? Vi afventer stadig konklusion fra Århus!
2. Hvorfor er de negative sider af denne klyngedannelse ikke belyste?
3. Dokumentation af fremlagte forventede besparelser mangler.
4. Hvordan hænger bedre kvalitet sammen med klyngedannelse og besparelser? Hvor bliver der frigivet ressourcer til at højne kvaliteten blandt pædagoger, institution og vores børn?

5. Krav om gældssanering til de institutioner med underskud, således at gælden ikke medbringes og dermed rammer de andre institutioner ved klyngedannelse.
6. Hvorfor ser planen kun 3 år frem? Det er en kortsigtet politisk lappeløsning. Hvor er den langsigtede løsning med vision, mission og handling?

For at imødegå klyngedannelse, kræver vi som forældre at få alle facts på bordet - både de gode og dårlige. Det drejer sig om vores børns velfærd og velbefindende, hvor tiden i vuggestue og børnehave skaber den fundamentale ballast for vores børns sociale og mentale udvikling. Vi vil ikke spises af med mangelfulde informationer og forhastede løsninger for at lappe et økonomisk hul i kommunens budget.

Med venlig hilsen

Forældrebestyrelsen Enighedens Børnehus

Bygmestervej 9, 2400 København NV

B 12

406

Helle Juul Kofod

Fra: Børne- og Ungdomsforvaltningen
Sendt: 17. august 2010 10:33
Til: BUFKP Kapacitetsstyring
Cc: Børne- og Ungdomsforvaltningen
Emne: VS: Høringssvar Klynge B12 - Borup forældrebestyrelse
Vedhæftede filer: Forældrebestyrelsens Høringssvar vedr klyngeinstitutioner.doc

Fra: Kim Valbjørn**Sendt:** 17. august 2010 09:54**Til:** BUF Sekretariatet; Elizabeth Bonde; Børne- og Ungdomsforvaltningen**Cc:** Casper Gregers Larsen; Anne Erdman Jørgensen; Henriette Tanja Haubenreisser Pedersen; Fynshuse Fritidshjemmet; 'mail@fynshuse.dk'; Mimi Dalsgård; Borup Københavns Kommunes Integreerede Institution; Hanne Rosenqvist; Arne Hjort; Stig Schiermer; Henrik Schackinger Larsen; Vibeke Ellekilde; Mark Burvad; 'Elisabeth Clausen'; 'Elisabeth Clausen'; 'Maiken Kofoed Strømsted'; 'musse_line@hotmail.com'; 'Pernille Kjærsgaard'; 'Tine.Lindebjerg@gronnegaarden.net'; 'EMAHR@youseeme.dk'; 'sus4man@gmail.com'**Emne:** Høringssvar Klynge B12 - Borup forældrebestyrelse

Til Børne- og Ungeudvalget,
Københavns Kommune.

På vegne af forældrebestyrelsen ved Københavns Kommunes Integreerede Institution Borup fremsendes hermed høringssvar vedr. klyngeinstitutioner.

Med venlig hilsen

Kim Valbjørn - leder
www.Borup.kk.dk
Tlf.: 3834-1976





Forældrebestyrelsen ved Københavns Kommunes Integrerede Institution Borup

11.08.10

Københavns Kommune,
Rådhuset,
1599 Kbh. V.

Att.: Børne- og Ungeudvalget

Forældrebestyrelsens Høringssvar vedr. klyngeinstitutions struktur.

Forældrebestyrelsen ved Den Integrerede Institution Borup er bekymrede for, at de besparelser som er det reelle formål med ændringen af institutionsstrukturen vil medføre en forringelse af det serviceniveau fra institutionens side og en nedgang i den pædagogiske kvalitet vi kender i dag, bl.a. fordi organisationsændringen vil medføre, at fokus trækkes væk fra det pædagogiske arbejde med vore børn og unge og rettes over mod medarbejdernes usikkerhed over for fremtiden samt ledelsernes opgaver i forhold til administration, organisationsudvikling og koordinering.

Forældrebestyrelsen har dog stor respekt for at personale og ledelse i Den Integrerede Institution Borup har valgt at gå proaktivt ind i denne omstillingssituation og har derfor enstemmigt valgt at støtte op om personalets høringssvar.

Et høringssvar der efter vores mening har det rette fokus; nemlig på vore børn og unges institutionsvilkår i lokalområdet samt på den pædagogiske faglighed.

Forældrebestyrelsen tilslutter sig derfor i samklang med institutionens personale den af forvaltningen foreslåede klynge B12 bestående af Ørnen, Fynshuse, Himmelbuen, Småbørnenes Forsamlingshus, Stærevænget samt Borup, d.v.s. en 0 – 18 års klynge der i tæt samarbejde med skolen kan arbejde på, at bevare kontinuitet og helhed i vore børn og unges hverdag i lokalområdet.

Med venlig hilsen

På bestyrelsens vegne

Elisabeth Clausen - Bestyrelsesformand

c.c.: BUF Bispebjerg + Personale og ledelse i Den Integrerede Institution Borup

B 12

405

Helle Juul Kofod

Fra: Børne- og Ungdomsforvaltningen
Sendt: 17. august 2010 10:32
Til: BUFKP Kapacitetsstyring
Cc: Børne- og Ungdomsforvaltningen
Emne: VS: Høringssvar Klynge B12 - Borup
Vedhæftede filer: Høringssvar vedr klyngeinstitutioner.doc

Fra: Kim Valbjørn
Sendt: 17. august 2010 09:49
Til: BUF Sekretariatet; Elizabeth Bonde; Børne- og Ungdomsforvaltningen
Cc: Casper Gregers Larsen; Anne Erdman Jørgensen; Henriette Tanja Haubenreisser Pedersen; Fynshuse Fritidshjemmet; 'mail@fynshuse.dk'; Mimi Dalsgård; Borup Københavns Kommunes Integreerede Institution; Hanne Rosenqvist; Arne Hjort; Stig Schiermer; Henrik Schackinger Larsen; Vibeke Ellekilde; Mark Burvad; 'Elisabeth Clausen'
Emne: Høringssvar Klynge B12 - Borup

Til Børne- og Ungeudvalget,
Københavns Kommune.

Høringssvar fra personale- og ledelse ved Københavns Kommunes Integreerede Institution Borup.

Med venlig hilsen

Kim Valbjørn - leder
www.Borup.kk.dk
Tlf.: 3834-1976

17-08-2010



Københavns Kommunes Integrerede Institution Borup

11.08.10

Københavns Kommune,
Rådhuset,
1599 Kbh. V.

Att.: Børne- og Ungeudvalget

Høringssvar vedr. klyngeinstitutions struktur.

Personale og ledelse ved Den Integrerede Institution Borup tilslutter sig hermed den af forvaltningen foreslåede klynge B12 bestående af Ørnen, Fynshuse, Himmelbuen, Småbørnenes Forsamlingshus, Stærevænget samt Borup med i alt 705 pladser, hvoraf de 200 er klubpladser – d.v.s. en 0 – 18 års klynge der i tæt samarbejde med skolen kan arbejde på, at bevare kontinuitet og helhed i børn og unges hverdag i lokalområdet inden for Klynge B12's institutionsramme.

Dette for at have et perspektiv der omfatter en faglig helhedstænkning i forhold til børns læring, altså det at der – i et geografisk afgrænset område - helt fra vuggestue til og med ungdomsklub er en sammenhæng i den læringsmæssige kontekst samt en rød tråd i børn og unges opvækst.

I en klynge hvor 0 – 18 års begrebet er bevaret kan der i endnu højere grad end i dag, i samarbejde med skolen arbejdes med begrebet den lærende institution (klynge) ud fra en samlet målsætning for det pædagogiske arbejde, en målsætning der ikke lader sig overskygge af besparelser, klyngedannelser og strukturændringer, men tager udgangspunkt i formålet for arbejdet i dagtilbud. En målsætning der har to omdrejningspunkter, nemlig en alsidig personlighedsudvikling og udvikling af demokratisk tænkende og handlende mennesker.

Personalet ved Den Integrerede Institution Borup anbefaler og håber, at B & U udvalget samt forvaltningen lægger sig i selen for at støtte op om den proces der går i gang ved en endelig beslutning om klyngeinstitutioner, en proces der i høj grad fordrer:

- Systemtænkning og helhedstænkning: Evnen til at se helheder og forstå dynamiske og komplekse sammenhænge. Dette kræver en stærk klyngeledelse bestående af kompetente enhedsledere der sammen med klyngelederen kan støtte medarbejderne i deres personlige/faglige udvikling samt:
- At der i klynge bygges på en fælles vision: Evnen til at skabe og forfølge mål gennem kobling af fælles og personlige visioner samt teamlæring og teambygning: Evnen til at føre en åben dialog uden at være forudindtaget og defensiv.

Spørgsmål udvalget og forvaltning bør stille sig selv:

Hvordan følges op på strukturændringen og hvorledes sikres det, at alle de "nye" klyngeledere og enhedsledere har et afklaret og tilstrækkeligt ledelsesgrundlag samt hvorledes støttes lederne i deres virke og udvikling som professionelle ledere ?

M.v.h. /personale og ledelse

c.c.: Klynge B12 + BUF Bispebjerg + forældrebestyrelse i Borup

B 12

③

Helle Juul Kofod

Fra: Anne Markworth
Sendt: 17. august 2010 12:54
Til: Helle Juul Kofod
Cc: Klaus Michelbrink; Marcello Linkimer
Emne: VS: Høringssvar - Anmodning om ændring af insitutionstype - Idrætsinstitutionen Stærevænget

Vedhæftede filer: 16-08-2010MDI 3.pdf; ATT175555.htm

Hej helle,

Hermed et høringssvar fra inst. **37555** fra Bispebjerg

Anne

Fra: Klavs Linde [mailto:klavsm1@gmail.com]
Sendt: 17. august 2010 12:40
Til: Anne Markworth
Cc: Jacob Ørum; Pia Dahl Exbøl; Susan Hilstrøm
Emne: Høringssvar - Anmodning om ændring af insitutionstype - Idrætsinstitutionen Stærevænget

Hej Anne

hermed et styk høringssvar fra Idrætsinstitutionen Stærevænget !

Vi håber meget og forventer, vi snart kan påbegynde det ny spændende arbejde i den nye selvejende institution og vores nye netværk.

Ring endelig hvis spørgsmål eller kommentarer

Vh Formand for forældrebestyrelsen i Idrætsinstitutionen

Klavs Maack Linde
Rentemestervej 19B,1,1
2400 Kbh NV

tlf 22370100

Idrætsinstitutionen Stærevænget

Stærevej 62

2400 København N.V

Tlf. 3861 8180

E-post 37555@BUF.KK.DK

ENA-5798009693297

Dato 16/8 2010

Idrætsinstitutionen Stærevænget ønsker

- At overgå til selvejende institution, administreret hos Menighedernes Daginstitutioner.
- At indgå i et forpligtende netværk for Bispebjerg-området omfattende Stærevænget, Børnehuset Gemmet, Edel Liisbergs Børnehave, Tagensbo, Schous Børnehus, Bellis, Børnehaven Hurlumhej, Muslingen samt evt. øvrige institutioner, som måtte ønske at tilknytte sig netværket. Se endvidere høringsvar for hele netværket, hvoraf det fremgår at netværket ønsker at benytte den netværksmodel, som er udviklet at Menighedernes Daginstitutioner.

Vi vedlægger:

- Skriftlig tilkendegivelse fra institutionens personale og bestyrelse om, at der er enighed, om at Stærevængets nuværende tilhørsforhold ophæves
- Fælles brev fra Bispebjerg-netværket

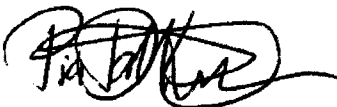
Vi bemærker i ovenstående forbindelse, at

- Stærevænget godt kan stille med en bestyrelse, som ønsker at påtage sig arbejdsgiveransvaret.
- At der på Stærevænget er ansat 1 tjenestemand, som ved overgangen til selvejende forventes at følge det som i "Vejledning til institutioner, der ønsker at skifte tilhørsforhold" beskrives som "Mulighed 3"; altså orlovsmodellen.
At vi opfatter det som et noget søgt argument fra BUF (samme vejl. s. 5 nederst), at risikoen for at være forpligtet til ansættelse af en enkelt medarbejder på et daginstitutionsområde med adskillige ansatte og ledige stillinger på ugentlig basis, skulle være årsag til ikke at indstille en overgang til selveje.
Som kommende arbejdsgivere er det os magtpåliggende, at Stærevængets medarbejdere behandles fair, hvorfor vi i første omgang som beskrevet ovenfor ønsker at benytte mulighed 3.

- Vi har kontaktet Menighedernes Daginstitutioner, som gerne vil stå for vores administration efter overgangen til selveje. Det er som beskrevet ovenfor M DI, som skal facilitere Bispebjerg-netværket.

På vegne af Idrætsinstitutionen Stærevænget

Leder på inst. vegne souschef Pia Dahl Exbøl

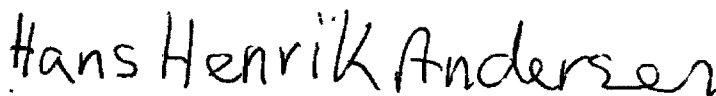


Bestyrelse, Klaus M. Lind, Formand - pva. bestyrelse - 

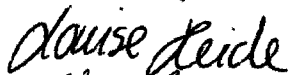
Medarbejdere

Pæd. Christina Dyrstrand Olsen

Pæd. Hans Henrik Andersen



Pæd. Louise Heide



Medhj. Agnes Nagy



Medhj. Joan Christensen



Medhj. Eva Turner



Bi 4 (249)

Karin Olsen

Fra: Christina Christoffersen
Sendt: 18. august 2010 09:52
Til: Børne- og Ungdomsforvaltningen
Emne: Høringssvar - Ny institutionsstruktur - udkast til klynger
Vedhæftede filer: høringssvar.doc

Venlig hilsen
Christina C. Kongsager
Souschef
Emdrup Søgård fritidshjem og klub
Tlf. 39200063/39204739



Københavns Kommunes Fritidshjem og klub Emdrup Søgård



Dato: 18.aug 2010

Høring vedr. ny institutionskultur

Souschefstillinger og omplacering

I vores nuværende ledelsesorganisering har vi på Emdrup Søgård integrerede fritidshjem og klub en ledelsesstruktur som følgende:

1 leder

1 souschef, (som samtidig er afdelingsleder i fritidshjemmet).

Og altså 2 afdelingsledere. Henholdsvis 1 klubafdelingsleder og 1 fritidshjemsafdelingsleder.

Denne ledelsesform giver mening i vore organisation og er nødvendig, da de 2 afdelinger er fysisk beliggende på henholdsvis 1. sal og i stuen. Denne adskillelse samt de 2 brugergruppers forskellige behov, betyder at det er nødvendigt med en daglig leder med ansvar og beslutningskompetence. Alene den fysiske adskillelse i etager betyder at det for én person er umuligt at "have fingeren på pulsen".

Ifølge notat fra 25. juni fra Else Sommer, vil ledige afdelingslederstillinger kunne besættes af tidl. souschef.

Jeg har dog af LFS fået oplyst at min kombinerede stilling overenskomst-mæssigt anses som udelukkende souschefstilling. Som tingene ser ud nu, vil vores klubafdelingsleder være langt bedre stillet end jeg, som kombineret afdelingsleder og souschef.

Vi er først nu blevet bekendt med muligheden for at dele souschefstillingen, hvilket ville have stillet os lige.

Hvis det er rigtigt, mener jeg der skal tages højde for situationer som vores, i den kommende proces.

Budget

Det bliver meget vigtigt med tydeligt adskilte "enheds-budgetter" trods et overordnet fælles budget, samt råderet for den kommende pædagogiske leder. Ellers vil den daglige leders funktion og dermed status udvandes. Og netop fordelingen af pengene til de enkelte institutioner kan give anledning til problemer som forfordeling, ulige behov (vedligehold, støtte-midler bla.a).

**Fritidshjemmet og
klubben Emdrup Sø-
gård**

Emdrup Vænge 194 C th
2100 København Ø

Inst. Nr. 37 540

Telefon

Kontor: 39 20 47 38

Fritidshjem: 39 20 00 63

Klub: 39 20 47 46

Nærhedsprincip

For bestyrelse, forældre, brugere og personale.

Jeg ønsker at gøre opmærksom på at forældrene oftest har interesse i deres egen institution og at det i nuværende model, kan være svært at "skaffe" bestyrelsesmedlemmer. Med den skitserede model vil det sandsynligvis blive endnu sværere at rekruttere bestyrelsesmedlemmer - om det synes at blive endnu vigtigere for den enkelte institution, at have en repræsentant. Det sammen vil kunne gøre sig gældende for personalerepræsentanter. Der bliver en meget lang "komandovej" og nærhedsprincippet vil forsvinde. Et nærhedsprincip, som vores institution er værdsat og meget søgt på. Mange forældre bruger muligheden for kunne få svar på spørgsmål omgående fra institutionens leder. Man kan forvente at mange spørgsmål fra forældre (og personale i øvrigt) vil få for lange "svartider".

Lige præcis nærheden er vægtet højt blandt forældre og personale og i høj grad medvirkende til medejerskab for de 2 grupper samt børnene ikke mindst. Derfor er det meget vigtigt at enhedslederen og afdelingslederne tildeles væsentlig beslutningskompetence og råderet over den enkelte institution. Netop for at sikre en reel mangfoldighed i klyngen, som er blevet fremhævet fra forvaltning/LFS.

Venlig hilsen

Christina C. Kongsager
Souchef og afdelingsleder
Emdrup Søgård Fritidshjem og klub

Bisp.

37

Helle Juul Kofod

Fra: Børne- og Ungdomsforvaltningen
Sendt: 17. august 2010 14:52
Til: BUFKP Kapacitetsstyring
Cc: Børne- og Ungdomsforvaltningen
Emne: VS: "Ny institutionsstruktur – udkast til klynger" – Høringssvar fra Børnegården i Utterslev (Klynge 3 - Bispebjerg)
Vedhæftede filer: "Ny institutionsstruktur – udkast til klynger" – Høringssvar.doc

Fra: Anders Dalsgaard Johansen [mailto:adalsgaard@hotmail.com]
Sendt: 17. august 2010 13:53
Til: Børne- og Ungdomsforvaltningen
Emne: "Ny institutionsstruktur – udkast til klynger" – Høringssvar fra Børnegården i Utterslev (Klynge 3 - Bispebjerg)

Til BUF og Borgerrepræsentationen.

Hermed fremsendes høringssvar vedr. "Ny institutionsstruktur – udkast til klynger" på vegne af forældrebestyrelsen for Børnegården i Utterslev (Klynge 3 - Bispebjerg).

Med venlig hilsen
Anders Dalsgaard Johansen
Formand for Forældrebestyrelsen

Til
BUF og Borgerrepræsentationen

København, den 17. august 2010

"Ny institutionsstruktur – udkast til klynger" – Høringssvar

Det er dybt bekymrende, at Københavns Kommune atter en gang vil forringe forholdene i vores daginstitution. Børnenes mulighed for at opleve en tryk og udviklende hverdag i institutionen er gennem de sidste mange år på mange områder blevet vanskeliggjort: Budgetterne er blevet beskåret, og det er ikke mindst gået ud over normeringen, så personalet har mindre tid til det enkelte barn: Der er færre penge til at vedligeholde institutionen for, og i det hele taget er det svært at se, hvordan der følges op på udmeldinger om at København skal være børnenes by? Det er åbenbart ikke børnene på institutionsområdet, denne udmelding gælder.

De besparelser på 350 mio., der lægges op til, er helt urimelige. Daginstitutionernes budgetter har nået smertegrænsen. Der er ikke mere at spare væk, så nu er det vores børns trivsel og dermed fremtidens borgere, der lider under de senest tilkommende besparelser.

Aktuelt i vores institution står vi midt i ombygningssag, der skulle have startet for 2½ år siden i forbindelse med vores institutionsammenlægning, så inden vi har fået implementeret denne strukturændring, er vi kastet ud i en ny. Sammenlægning af forskellige kulturer kræver tid, ro og ressourcer. Vi er positivt fremadrettede og godt i gang med processen, men vi er af den opfattelse, at det er lige vel hurtigt, at strukturen igen skal ændres med den usikkerhed, det giver for både forældre, børn og personale.

Det virker ikke helt som om, BUF/Københavns Kommune er klar over, hvordan de beslutninger, der træffes centralt udmøntes lokalt.

I forhold til beslutningen om at omstrukturere til klyngeinstitutioner bekymrer det os, at vi ikke har haft bedre tid til indgå i en dialog og få mere indflydelse på, hvordan en ny struktur bedst muligt kunne etableres. Endvidere er det bekymrende, at et forslag til ny struktur er en del af et spareforslag: Os bekendt kræver det ekstra ressourcer, når nye strukturer og forandringer skal implementeres. En så stor strukturforandring kræver en større og mere nuanceret diskussion på alle niveauer.

Klyngeledelse får store konsekvenser for det pædagogiske arbejde, idet det for både personale og forældre betyder tab af selvbestemmelse og øget decentral styring og kontrol. Dette har stor indflydelse på det personalets psykiske arbejdsmiljø, hvilket er til betydelig gene i forhold til udviklingsrummet for børn og personale.

- Vi mangler helt konkret at få belyst, hvordan de omtalte besparelser i forhold til klyngestrukturen kommer til at påvirke vores institution og dermed børnenes vilkår.
- Nedlæggelse af souschefstillinger: Dette bliver fremlagt som en besparelse, der ikke går ud over børnene, men hvis budgettet til stillingen som souschef, som hos os har 20 timers børnearbejde om ugen, beskæres, hvad vil konsekvenserne så blive for børnene?
- Hvor kan vi se beregningerne på, at de besparelser, der er varslet kan findes i forhold til en ny klyngestruktur? Bliver der ikke blot endnu et fordyrende led at ansætte en klyngeleder? Hvordan vil dennes løn påvirke budgettet?
- Forældrebestyrelsen skal overgå til et forældreråd, dvs. tilbage til den tid, hvor de var rådgivende og ikke medbestemmende. Hvor blev selvbestemmelsen af?
- Vores institution skal være i klynge med 5 andre institutioner i området, hvilket bliver en meget stor enhed med 550 børn og 150 ansatte. Det er en noget uoverskuelig størrelse at være en del af både for forældre og personale. Børnene har behov for trygge omgivelser og kendte ansigter. Hvordan bliver det i fremtiden?

De øvrige besparelser, som reduktion af øvrig forplejning og morgenlukning på fritidshjem, er en direkte forringelse for børn og forældre, og samtidig skal forældrebetalingen hæves, hvilket vil sige, at man skal betale mere for en ringere service for vores børn.

Med hensyn til ferieplanlægning kan vi nu heller ikke frit kunne vælge, hvornår vores sommerferie skal afholdes med mindre vi skal lade vores børn anbringe i, for dem, ukendte institutioner med den utryghed til følge, som det medfører. Med de øvrige ni lukkedage er det ca. 4 ugers ferie, BUF tillader sig at bestemme over.

- Vi opfordrer BUF til at lave nogle konsekvensberegninger for, hvordan besparelser kommer til at påvirke vores børns muligheder for en pædagogisk udviklende hverdag. Som forholdene er nu, er situationen meget sårbar, da personalet gennem de sidste mange år er blevet presset til det yderste i forhold til hvor mange børn, der skal drages omsorg for pr. medarbejder.
- Vi opfordrer BUF til at tage lov om læreplan og dagtilbud alvorligt og derved sikre børnenes behov for en omsorgsfuld, tryk og udviklende hverdag, hvilket ikke er muligt ved yderligere forringelser.
- Vi opfordrer til, at BUF tager Københavns Kommunes værdigrundlag, som jo bekendt er tillid, respekt dialog og ligeværd, op til fornyet overvejelse. Vi mener ikke helt at kunne se værdierne afspejlet i den måde, der føres politik på i forhold til at inddrage og afsætte tid til dialog, herunder at have tillid til, at vi som forældre og forældrebestyrelse har en kvalificeret holdning til, hvad en velfungerende og, for børnene, udviklende daginstitution er.
- Vi opfordrer til, at processen vedrørende klyngedannelse udskydes, så en reel dialog og diskussion med mulighed for reel indflydelse bliver mulig. De demokratiske spilleregler bør overholdes. Hvis dette ikke er muligt, opfordrer vi BUF til at komme med et nyt oplæg til klyngedannelse i vores område. Det har ikke været muligt for institutionerne selv at pege på en acceptabel løsning, da der er for mange forskellige faktorer at skulle tage stilling til, den afsatte tid taget i betragtning.

Med venlig hilsen

og på vegne af
Forældrebestyrelsen i
Børnegården i Utterslev
Den integrerede Institution
Ringertoften 1, 2400 NV
(Klynge 3 – Bispebjerg)

Anders Dalsgaard Johansen

BI 3 (441)

Helle Juul Kofod

Fra: Børne- og Ungdomsforvaltningen
Sendt: 15. juli 2010 13:22
Til: BUFKP Kapacitetsstyring
Cc: Børne- og Ungdomsforvaltningen
Emne: VS: Høringssvar, Bispebjerg, Klynge 3
Vedhæftede filer: Høringssvar BI 3, 15.07.10.doc

Kære Afdeling

Til videre ekspedition.

Venlig hilsen
Bente Falkenberg Ewers
Direktionssekretær

KØBENHAVNS KOMMUNE
Børne- og Ungdomsforvaltningen
Politisk Strategisk Sekretariat

Gyldenløvesgade 15, 2. sal
1602 København V

Telefon: +45 33 66 44 01
E-mail: benewe@buf.kk.dk
Web: www.kk.dk

Fra: Marianne Bentsen
Sendt: 15. juli 2010 10:29
Til: Børne- og Ungdomsforvaltningen
Cc: Arne Hjort; Stig Schiermer; Anette thor Straten; Irene Ditzel; Jette Meta Johansson; Mette Hjortholm; Helena Gregersen
Emne: Høringssvar, Bispebjerg, Klynge 3

Hermed høringssvar fra klynge 3, Bispebjerg

Med venlig hilsen

Anette thor Straten, Irene Ditzel,
Jette Johansson, Mette Hjortholm,
Helena Gregersen og Marianne Bentsen

København d. 15.07.10

Høringssvar vedr. Klynge BI 3 – (Område Bispebjerg.)

Klynge 3 består af: Klatretræet, Ringertoften, Uglen, Bakketoppen, Enighedens Børnehus og Solstrålen. I alt 282 vuggestuebørn, 148 børnehavebørn, 114 fritidshjemsbørn samt den bemandede legeplads Degnestavnen. I alt: 138 medarbejdere.

I forbindelse med "projekt kvarterløft" i Bispebjerg er der i Klynge 3's nærområde bygget 745 nye boliger inden for de seneste 5 år. Nogle institutioner i Klynge 3 oplever stor søgning fra de nye ressourcestærke tilflytter-familier. De efterspørger institutioner der afspejler deres kulturelle tilgang til tilværelsen og hvor der er familier de kan relatere sig til. Andre institutioner i Klynge 3 har enten overvægt af to-sprogede familier eller ca. 30-90 % familier med anden etnisk baggrund end dansk. En del af de to-sprogede familier kommer fra den ældre boligmasse i området.

Prognosen juni 2010 viser en stor stigning i behovet for flere vuggestue- og børnehavepladser i den nærmeste fremtid. I prognosen side 3 skønnes et udbygningsbehov på i alt 10 vuggestuegrupper og 8 børnehavegrupper frem til 2014 i område Bispebjerg.

Klynge 3 er omkranset af hele denne nye boligmasse og har fra starten af klyngeoplægget været skønnet for stor og med et tilsandingsproblem af vuggestuebørn. En meget stor del af de selvejende institutioner i Klynge 3's nærområde er børnehaver, hvilket blandt andet forklarer en del af tilsandingsproblematikken.

Vi har i Klynge 3 forsøgt at se på alternative klyngedannelser samt alternative ledelsesformer. Vi har dog ikke umiddelbart selv kunne finde en acceptabel 2-delning af egen klynge eller fundet en ny struktur med en sammenlægning med andre enheder uden for klynge 3. Enten bliver klyngerne for små, uhomogene eller giver dårlig mening i forhold til nærhedsprincip. Alternative ledelsesformer, så som netværksledelse, er vi blevet bekendt med ikke er et alternativ for kommunale institutioner.

Vi finder det dog fortsat ikke hensigtsmæssigt at vores klynge er så stor på personalesiden, at den har en skævvridning på vuggestuedelen og er ufleksibel i forhold til eventuelle udvidelser med børnegrupper. (J.f. ny prognose)

Vi finder Klynge 3-sammensætningen noget kortsigtet og ikke særskilt visionær, primært fordi der ikke på sigt er satset på at fastholde de ressourcestærke familier i området. Det er for dem, såvel som for to-sprogede familier, væsentligt at der fastholdes og udbygges med institutionstilbud der afspejler de ønsker familierne har for deres børn. Dette gælder også for deres kommende skolevalg – hvor løftet til Tagensbo Skole, netop skal komme med de ressourcestærke familier der er flyttet til området.

Vi ønsker med dette høringssvar at BUF og BUU sammen finder den for området bedste løsning på ovenstående problematik og under hensyntagen til:

Størrelse på klynge 3, prognose, tilsandingsproblematik, fastholdelse af ressourcestærke familier, kvarterløft og udvikling, integration og opbakning til den lokale skole.

Med venlig hilsen
Klynge 3, Bispebjerg

**Mette Hjortholm, Klatretræet
Irene Ditzel, Ringertoften/Degnestavnen
Annette thor Straten, Uglen**

**Jette Johansson, Bakketoppen
Helena Gregersen, Solstrålen
Marianne Bentsen, Enighedens Børnehus**

B113

216

Karin Olsen

Fra: Mette Hansen [mette102@hotmail.com]
Sendt: 18. august 2010 00:12
Til: Børne- og Ungdomsforvaltningen
Emne: Høringssvar ang. ny institutionsstruktur
Vedhæftede filer: høringssvarenigheden.doc

Hej,
her er høringssvar fra Enighedens Børnehus.
Venlig Hilsen
Mette Hansen

Høringssvar ifm. etableringen af klynger og klyngeledelse i Københavns daginstitutioner

Som medarbejdere i en af Københavns Kommune daginstitutioner ønsker vi hermed at give udtryk for vores bekymringer i forbindelse med den nye klyngestruktur på daginstitutionsområdet, samt stille undrende spørgsmål til struktur og indhold, som vi ser frem til at få svar på.

Vi oplever i dag at have stor indflydelse på både økonomiske og pædagogiske principper og beslutninger, ligesom sparring, ledelse og medarbejdere imellem, er en naturlig del af dagligdagen. Vi frygter, at den nye struktur vil ændre afgørende på disse forhold, da vi er bange for at beslutningskompetencen bliver rykket ud af institutionen og ind på klyngelederens kontor uden at de 137 medarbejdere kommer til orde. Som medarbejdere er vi bekymrede for, hvordan kommunikationen, samarbejdet og beslutnings- og ansvarsfordelingen vil være mellem klyngelederen og de enkelte enheder, hvilket rejser en række spørgsmål:

- Hvordan vil Københavns Kommune sikre en ledelsesform, hvor nærvær, dialog, medindflydelse og respekt er i centrum, når der bliver længere mellem det øverste og beslutningsdygtige ledelseslag og de enkelte medarbejdere? I forlængelse af det ønsker vi svar på, hvordan kommunikationen og ansvarsfordelingen mellem klyngelederen og de enkelte enheder og vice versa skal fungere? Her tænker vi både i forhold til det administrative i forhold til økonomi og personaleadministration, men også i forhold til de pædagogiske kerneopgaver og værdigrundlag.
- Hvem har ansvaret for at løse ledelsesopgaver, når den daglige pædagogiske leder er fraværende på grund af møder, ferie, afspadsering, sygdom? Her tænker vi ikke kun administrativt, men fx også rundvisninger, håndværkerbesøg og akut opståede situationer.
- Kan Københavns Kommune garantere os medarbejdere, at vi ikke får nye arbejdsopgaver som følge af nedlæggelsen af souschefstillingen. Arbejdsopgaver der vil tage tid og ressourcer fra det pædagogiske arbejde med børnene.

Vi har siden etableringen af Enighedens Børnehus i 2005 oparbejdet og udviklet en kultur og et fagligt niveau, som vi ønsker at bevare, da det er det, der gør, at vi som medarbejdere fastholdes og

udvikles og skaber et kvalificeret dagtilbud til børn og familier i Bispebjerg. Det handler både om de pædagogiske - og mellemmenneskelige værdier, medarbejderindflydelse, men også om økonomiske prioriteringer som fx 2 pædagoger og 1 medhjælper pr. stue.

Ved at gennemføre klynge 3, som den ligger på papiret i den nuværende form, frygter vi som medarbejdere en centralisering af beslutningsprocesserne, da der bliver tale om en meget stor organisation med 137 medarbejdere. Spørgsmålene er i den forbindelse:

- Vil Københavns Kommune fortsat give mulighed for at bevare den pædagogiske mangfoldighed eller vil strukturen og styringen af enhederne betyde en ensretning og kontrol af det pædagogiske arbejde i enhederne?
- Hvordan forestiller Københavns Kommune sig at medejerskabet over pædagogikken i praksis sikres i en så stor organisation, og hvordan vil Københavns Kommune sikre metodefrihed?

Store forandringer og omstillingsprocesser er krævende for mange medarbejdere, særligt når det som i dette tilfælde foregår hurtigt og med meget ringe informationsniveau i forhold til centrale spørgsmål. Vores spørgsmål er derfor:

- Hvilke foranstaltninger vil Københavns Kommune iværksætte for at sikre arbejdsmiljøet for os medarbejdere i en tid med omstruktureringer og forandringer? En tid, hvor mange oplever usikkerhed omkring deres ansættelse og bekymringer om hvad fremtiden bringer.
- Hvordan planlægger Københavns Kommune at gribe funktionerne som tillidsrepræsentant, sikkerhedsrepræsentant, TRIO og MED-udvalg an i de nye organisationer, - vil der afsættes ressourcer og økonomi til at disse funktioner oppebæres og videreudvikles?
- Hvordan forestiller Københavns Kommune at sikre de demokratiske beslutningsprocesser, TR, SR, TRIO, MED-udvalg og forældrebestyrelsen i det store klyngespil? Vi oplever vigtigheden af at have alle disse medspillere repræsenteret i institutionen, da det er med til at opretholde et sundt og godt arbejdsklima samt sikre de rettigheder den enkelte medarbejder har både i forhold til indflydelse, sikkerhed og ansættelse.

Slutteligt vil vi gerne stille spørgsmålene:

- Hvorfor har Københavns Kommune ønsket at kombinere omfattende besparelser samtidig med en så gennemgribende organisationsforandringer, når alle erfaringer fra lignende forandringsprocesser rundt i landet har vist, at dette ikke er realistisk - tvært imod.
- Hvornår informerer Københavns Kommune om ansvars- og opgavefordeling for de nye lederstillinger?
- Hvornår kan medarbejdere i organisationen have en forventning om at deres arbejdssituation og placering er på plads?

Vi ser frem til at få svar på vores spørgsmål, og vil i forbindelse med dette høringssvar gerne invitere Børne- og Ungeborgmesteren Anne Vang til at aflægge et besøg i Enighedens Børnehus, hvor et diskussionsivrigt personale gerne vil møde hende.

Med venlig hilsen

Det pædagogiske personale i Enighedens Børnehus

Bygmestervej 9

2400 Kbh. NV

Helle Juul Kofod

Fra: Marianne Bentsen
Sendt: 27. juli 2010 10:28
Til: Børne- og Ungdomsforvaltningen
Emne: Høringssvar
Vedhæftede filer: Høringssvar, Marianne, 26.07.10.doc

Hermed høringssvar.

Venlig hilsen

Marianne Bentsen
Leder

Enighedens Børnehus
Bygmestervej 9
2400 København NV
Tlf.: 35314600

mail: 37319@buf.kk.dk
www.enigheden.dk

København d. 26.07.10

Høringssvar vedr. ny institutionsstruktur

På baggrund af den meget korte proces, tidspunktet for processen og de manglende muligheder for at stille uddybende og undrende spørgsmål tillader jeg mig hermed at fremkomme med nogle af mine. Spørgsmål der nu har sat sig til en meget stor bekymring for mit fag og for alle de fagligt dygtige pædagoger, de trygge og glade børn og deres tilfredse forældre, men selvfølgelig også for egen situation og alle mine kollegaers.

Ved "de" hvad det er "de" gør, beslutningstagerne? – Har de så meget indsigt i det pædagogiske område, at de ser det samme som jeg? Hvis, hvorfor er hjertet så ikke med – hvorfor "hælde barnet ud med badevandet"?

Vi ved alle sammen at de små institutioner er urentable og giver en uretfærdig skævvridning af pladspris mellem store og små.

Vi ved også at størrelser på institutioner ikke fortæller noget om kvalitet i pasningstilbud og vi ved også at pædagogisk kvalitet og godt arbejdsmiljø kan skabes både i stort og småt – Fordi en stor del af netop dette er: "personbåret".

Alt kan vokse og gro med god ledelse og de systemer der understøtter god ledelse! – Vi ved nemlig også alle sammen hvad der sker på arbejdspladser med "dårlig ledelse" og ikke støttende systemer.

Hvordan kan den nye institutionslederstilling tiltrække de fagligt dygtige, økonomisk velfunderede, innovative, systemiske og karismatiske ledertyper?

- Eller, er der en anden ledertyper der ønskes i disse stillinger?
- Eller, tænkes det at lønnen alene er attraktionen?

Hvordan får den nye institutionsleder et stabilt afsæt til at skabe dynamik i sit lederskab, skabe grobund for gode samarbejdsrelationer i sin klynge samt have tilgang til et udviklende, støttende kolleganetværk?

- Eller, forventes det at den nye institutionsleder er selvkørende, allerede kan være leder for andre ledere, der i situationen ikke efterspørger ledelse.
- Forventes det at institutionslederen danner sparringsfællesskab med enhedslederne i klyngen.

Hvordan sikrer institutionslederen "glade" enhedsledere der er lovet respekt for forskellighed og mangfoldighed og derfor forventer at kunne fortsætte med at understøtte deres enheders forskelligartede tilbud og behov?

- Forventes det at den nye institutionsleder skaber økonomisk balance også med evt. arvede underskud fra de enkelte enheder?
- Og forventes det at den nye institutionsleder, sammen med enhedslederne skal fastlægge alle de budgetposter der berører de enkelte enheder samt fastlægge fordelingsnøgler og kriterier.
- Forventes det at den nye institutionsleder kan sikre enhederne kulturel - og pædagogisk diversitet, med kraftigt beskårne budgetter?

Hvordan kan den nye budgetmodel skabe den tænkte besparelse ved klyngedannelsen, når alle andre kommuner enten har erfaret eller er ved at erfare at besparelser ikke er mulige under etablering af klynger/ store institutioner/områdeledelse?

- Eller fremkommer besparelsen fordi der ikke er taget højde for en lang række af nedennævnte forudsætninger og de derfor heller ikke budgetlagte eller indregnede som nødvendige udgifter i "øvelsen"?

Fokus på forudsætninger der kan skabe en god start for den nye institutionsleder!

Institutionsøkonomi.

- Ingen "underskuds-arv" – alle enheder "0-stilles" pr. 01.01.11
- Alle klynger har ensartede budgetter – d.v.s. fortsætter med kompensationsordninger for div. bygningsmæssige uhensigtsmæssigheder eller andre "specialiteter" der kræver særlig støtte.
- Fast beløb til etablering af klyngeadministration (lokale, maskiner, møbler m.v.)
- Fastlagte rammer for tildeling af "råderums-sommer" til hver enhed
- Fast budgetbeløb til institutionsadministration – evt. på baggrund af på personalegruppestørrelse

Institutionsadministration.

- Modernisering af administrative systemer – personale, indkøb og økonomi
- Kontorfællesskab og deling af HK-ansatte (ferie/sygdoms-vikar for hinanden)

Enhedsadministration

- Modernisering af den daglige administration i enheder, ny teknologi
- Plan for hvordan administrationen flyttes **fra** enhed **til** institutions-administration

Institutionslederstøtte - udvikling.

- Kontorfællesskab med andre institutionsledere
- Kollegial supervision – og sparring
- "Vikar" for hinanden under ferie, kursus, sygdom m.v.
- Uddannelse – (f. eks. "chef-uddannelser", budgetplanlægning/prioritering, formidling)

Kære beslutningstagere.

Hvis I har hjertet med og gerne vil det pædagogiske område det godt – så gør en stor indsats for at skabe gode rammer for god ledelse.

Gør institutionslederstillingerne så attraktive at det bliver de dygtigste ledere der søger dem. Lønrammen alene skaffer ikke nødvendigvis de bedste lederegenskaber i ansøgerskaren.

Giv enhedslederne tid til en fornuftig omstrukturering af deres område – Det er dem der sidder med hele erfaringsgrundlaget, den nødvendige viden og alle de gode ideer til hvordan det hele kan gøres enkelt. Lyt til dem og tro på dem.

Lyt til det pædagogiske personale – det er dem der skal skånes, siger I, beslutningstagere. Det pædagogiske personale ved og I burde vide at det er dem det rammer, når det "knirker i toppen".

Tænk på børn og forældre, som er så afhængige af det hele fungerer – "En sten på sporet kan afspore en hel togstamme".

Med venlig hilsen

Marianne Bentsen
Enighedens Børnehus
Bygmestervej 9
2400 København NV

BI 1

133

Helle Juul Kofod

Fra: Marcello Linkimer
Sendt: 19. august 2010 15:43
Til: BUFKP Kapacitetsstyring
Emne: Vedr. Vedr. Høringssvar om forslag til klyngestruktur fra klynge BI1
Vedhæftede filer: Dok.nr 2010-554979 - Vedr. Høringssvar om forslag til klyngestruktur fra klynge BI1.MSG; Dok.nr 2010-554979 - Vedr. Høringssvar om forslag til klyngestruktur fra klynge BI1.eDoc

Hermed fremsendes oplysninger vedr. dokumentnr. 2010-554979

Med venlig hilsen

Marcello Linkimer

KØBENHAVNS KOMMUNE
Børne- og Ungdomsforvaltningen
Politisk Strategisk Sekretariat
Rådhuset
1599 København V
Telefon: 33 66 20 66
Telefax: 33 66 70 38
E-mail: malink@buf.kk.dk
Hjemmeside: www.kk.dk

Tilmeld dig nyhedsbreve med mødemateriale vedr. Børne- og Ungdomsudvalgets møder:

<http://www.kk.dk/Nyhedsbrev/Nyhedsbreve.aspx>

Dok.nr 2010-554979 - Vedr. Høringssvar om forslag til klyngestruktur fra klynge BI1.MSG

Helle Juul Kofod

Fra: Borgmesteren for BUF
Sendt: 18. august 2010 13:03
Til: Marcello Linkimer
Emne: Høringssvar om forslag til klyngestruktur fra klynge BI1
Vedhæftede filer: Høringssvar fra klynge BI1 om forslaget om klyngestruktur.doc; Bi1 forslag til klyngestruktur.doc

Fra: Anette Bech [mailto:anettebech@hotmail.com]
Sendt: 17. august 2010 22:10
Til: Borgmesteren for BUF
Emne: FW: Høringssvar om forslag til klyngestruktur fra klynge BI1

Kære Anne Vang,

Du har en vigtig opgave foran dig - børnebudgettet for 2011, hvor der varsles strukturændringer og besparelser.

Vi er en forventes klynge (BI1) i Bispebjerg bestående af 5 institutioner, som har benyttet os af den demokratiske proces og sammen afholdt kommenteringsmøde for ledelse og forældrebestyrelse vedr. hhv. forslag og høring.

Vi er bevidste om at der skal ske besparelser og at forslaget om klyngestruktur er en af de væsentligste ændringer. Vi har hele vejen arbejdet positivt med dette forslag. Vi oplever at flere af vores første kommentarer er blevet taget til efterretning, men savner fortsat svar på nogle helt afgørende elementer, for at vi kan se klyngestrukturen fungere og effektivisere administrationen i klyngerne.

Da det er dig, der har ansvaret for børnepasning - dagtilbud, og sidder for bordenden ved forhandlingsbordet, synes vi at ikke blot BUF, men også du bør se vores kommentarer. Vi vedhæfter derfor vores kommentarer, og håber at du vil tage dig tid til at læse det, og hjælpe os med at få de sidste elementer på plads, så vi sammen sikrer de bedst mulige forudsætninger for en succesfuld implementering af klyngestrukturen i København.

Mange venlige hilsner

På vegne af forældrebestyrelse og ledelse i klynge BI1 (Filosofvænget, Væksthuset, Englegård, Drivhuset og Skrænten)

Anette Bech

Høringsvar fra klynge B11 om forslaget om klyngestruktur

Vi har som ved første kommentering afholdt fællesmøde for B11's nuværende ledelse og forældrebestyrelse onsdag den 11. august 2010, og fremsender her vores samlede kommentarer til høringsforslaget om klyngestruktur:

- Vi er bekymrede for det økonomiske råderum til hver enhed i klyngen. Det fremgår ikke klart af jobbeskrivelsen for enhedslederen at denne har en økonomisk dispositionsret over et eget decentralt budget. Det mener vi er vigtigt for fortsat at kunne fastholde et eget særpræg med de aktiviteter m.m. som det medfører.
- Vi mener heller ikke at det er tilstrækkeligt klart formuleret at enhederne fortsat skal have en egen identitet. Den enkelte enhed bør fortsat køre decentralt, hvad angår særpræg både pædagogisk og økonomisk.
- I jobbeskrivelsen savner vi også en mere klar fordeling af administrative opgaver til klyngelederen. Alle sekretæropgaver i de enkelte enheder bør varetages af en sekretær under klyngelederen. Kun derved spares der administrative timer i institutionerne, og opgaverne strømlines og udføres meget mere effektivt ved at være samlet på én ekspert.

Desuden mangler vi svar på følgende spørgsmål, som ikke er tilstrækkeligt tydeligt formuleret i høringsmaterialet:

- Hvad er beføjelserne for hhv. klyngens forældrebestyrelse og enhedernes forældreråd? Der foreligger idag en klar og detaljeret beskrivelse af forældrebestyrelsens opgaver og beføjelser. Det bør også udarbejdes med henblik på den nye struktur.
- Jobbeskrivelsen på klyngelederen er meget tydelig, men for enhedslederen efterlader den en masse spørgsmål; Hvilket økonomisk råderum har enhedslederen? Hvilke beføjelser har enhedslederen mht. aktiviteter m.m. – skal alt godkendes af klyngelederen? Eller er klyngelederen at sidestille med den hidtidige pædagogiske konsulent?
- Hvad er enhedslederens ansvarsområder? Disse fremgår ikke tydeligt af jobbeskrivelsen, som de klart gør for klyngelederens vedkommende.

Til sidst vil vi gerne give udtryk for vores utilfredshed med de planlagte besparelser:

- 19 årlige lukkedage – det er alt for meget og vil være en belastning for familier med børn i forskellige institutioner, som vil opleve alt for megen "tvungen ferie".
- afskaffelse af morgenåbning i fritidsordningen – det er ikke trygt for børnene at skulle afleveres til skiftende voksne, som de ikke kender.
- vi undrer os over, at man vil spare morgenmaden væk, da det er ganske få børn det handler om pr. dag. Vi synes det kræver flere personaleressourcer, hvis hvert barn skal have hjælp til egen medbragt morgenmad og dermed ingen besparelse. Morgenmad i institutionen sikrer også, at alle børn får en sund solid start på dagen.
- desuden mener vi at de forventede besparelser er urealistisk høje ift. den beskedne lønbesparelse ved at droppe soucheferne, som reelt kun er 5-15 timer ugentligt, samt et tillæg på ca. 2000 kr..

I håb om at vores kommentarer tages til efterretning.

Mange venlige hilsner

Ledelse og forældrebestyrelser i klynge B11

Kommentarer til Forslag om Klyngeinstitutioner fra Klynge "Bil"

Fremfor at hver enkelt institution skulle tage stilling til dette forslag, har vi samlet ledere og forældrebestyrelser fra de 5 institutioner i den foreslåede klynge Bil til et møde, som blev holdt på Børnehuset Englegård mandag den 7. juni 2010 19.30-22.00, og med det formål at komme med konstruktive forslag til klyngedannelsen. På mødet deltog 18 personer – 12 repræsentanter fra forældrebestyrelser og 6 ledere/souchefer.

Forsamlingen er bevidste om at der skal ske besparelser og en af væsentlige ændringer er forslaget om klyngeinstitutioner. Der var bred enighed om at det ikke nytter at arbejde i mod klyngestrukturen, men forsøge at arbejde med den under de demokratiske forudsætninger som er grundlaget. nedenstående er dermed ikke blot forslag, men forudsætninger for vores accept af klyngedannelsen.

Der var også enighed om at forvaltningen bør gennemgå erfaringerne fra Århus, så vi tager ved lære af deres fejl og ikke begår de samme.

For at mødet skulle være mest muligt konstruktivt, blev der inddelt 5 grupper, som hver arbejdede med 2 af nedenstående 10 spørgsmål. Hvert spørgsmål blev efterfølgende præsenteret, besvaret og kommenteret.

1. hvilke opgaver bør administreres lokalt (på den enkelte institution) – set med forældrenes øjne

- Ansvar for enhedsbudget (drift, aktiviteter og indkøb). Hvis hver enhed ikke fortsat har eget budget til drift, forsvinder det nære og engagement fra både personale og forældre. Indflydelse og mulighed for at gennemføre lokale særpræg er væsentlige for motivation af pædagogisk leder, personale og forældre.
- Personaleledelse og ansættelser indenfor fastsat lønsum.
- Ansvarlig for pædagogisk linie og ledelse.
- Udvikling af personale.

2. hvilke opgaver kan administreres centralt (af en overordnet leder) – set med forældrenes øjne

- Overordnet ansvar og overblik for fordeling af budgetter efter normering, aldersfordeling, vedligeholdelsesbehov, fællesindkøb m.m.
- Administration af hver enkelt enhedsbudget (korrekt kontering, budgetjusteringer, prognoser etc.). (Men som beskrevet ovenfor, så er det fortsat den pædagogiske leder i den enkelte enhed, som bestemmer hvordan budgettet skal anvendes).
- Personaleadministration (registrering af personale, løn, sygdom, barsel etc.)
- Lønforhandling.
- Indberetning af f.eks. energiforbrug, og andre indberetningsopgaver.
- Ansætte og administrere et klynge-vikar-korps af f.eks. 2-3 faste klyngevikarer, som kan dække sygdom og fravær i enhederne (langt billigere løsning end de dyre vikar-bureau-timer).
- MUS for enhedsledere.
- Assistere/sparre med enhedsleder ved vanskelige personalesituationer (evt. tage "bussemandsrollen" i tilfælde af personalekonflikter).
- Sætte sig ind i nye tiltag (f.eks. miljøplan) og assistere de pædagogiske ledere i implementering af disse mange ikke-pædagogiske tiltag.
- For at klare denne arbejdsbyrde, bør den centrale klyngeledelse består af:
 - a. en klyngeleder, hvis styrke ligger i det økonomiske og juridiske.
 - b. en klyngesekretær, som tager sig af de mere HK-agtige opgaver – og gerne arbejder en dag om ugen/hver anden uge i hver enhed for at styrke det nære og optimere kommunikationen mellem enhed og klyngeledelse.

- 3. hvilke krav skal vi stille for at acceptere et fælles klyngebudget (dvs. hvor den enkelte institution ikke har sit eget budget længere) – og hvordan skal de pædagogiske ledere kunne overskue hvad de har at anvende**
 - Vi kan kun acceptere at hver institution har hvert sit budget til løn, mad m.m. Det er nødvendigt for at sikre det lokale engagement – også i omkostningsstyring – i hver enkelt institution/enhed.
 - Den administrative leder kan fortsat styre hver enheds budget og regnskab, mens den pædagogiske leder og lokale forældrebestyrelse fortsat kan bestemme, hvordan budgettet anvendes.
 - Den administrative leder holder hver måned budgetmøde med den pædagogiske leder for at sikre at der er styr på budgettet.

- 4. hvad skal der til for at vi kan acceptere at vores børn kan afleveres i en anden institution end deres normale**
 - Kendt personale skal følge med barnet, hvis barnet skal passes andet sted end normalt. Det er væsentligt for barnets tryghed og sikkerhed, at der er voksne som kender barnet og forstår at læse barnet.
 - Der skal være klare aftaler på antal børn pr. voksen, samt mad, bleer, rutiner og naturligvis budget (der skal jo ske en intern afregning institutionerne imellem, hvis én institution skal tage børn fra en anden institution.

- 5. hvilke krav skal der stilles til forslaget om en klynge-forældrebestyrelse og enhedsforældreråd og hvem skal tage sig af hvad (selv- kontra fællesbestemmelse)**
 - Der skal fortsat være en forældrebestyrelse i hver enkelt enhed. Det er vigtigt at fastholde det nære engagement i hver enkelt institution. Hvis alle beslutninger om den enkelte institution træffes centralt, tager det livet af det lokale initiativ. Forældre gider f.eks. ikke stille til arbejdsdag for at spare penge på budgettet, som så kan anvendes til andre formål i en anden klyngeenhed.
 - Vi forestiller os at formændende fra hver enkelt forældrebestyrelse for enhederne i klyngen, udgør en klynge-forældrebestyrelse, som sammen med den administrative klynge-leder tager beslutninger om klyngens overordnede økonomi og styring og repræsenterer enheden i klyngen.

- 6. hvad vil klyngeopdelingen betyde for det nære miljø og engagement i og omkring institutionen (f.eks. traditioner som forældrearbejdsdag, sommerfest, circus m.m.) – hvordan kan en klyngestruktur sikre et fortsat engagement fra forældrene**
 - Det er vigtigt at vi søger at fastholde og motivere til det nære engagement.
 - Vigtigt at hver enkelt institution fastholder og videreudvikler sine egne traditioner.
 - Klyngeledelsen bør ikke kunne mærkes i hverdagen – udover at de letter det administrative arbejde, så fokus i enheden kan være det pædagogiske og børnene = kerneydelsen.

- 7. hvad skal der til for at vi kan få en god samarbejdskultur de 5 institutioner imellem**
 - Fælles pædagogiske dage.
 - Klare økonomiske fordelingsnøgler.
 - Fast personale på hver enkelt institution (optimerer tilknytning og dermed involvering).

- 8. kan vi have forskellige værdier og pædagogiske principper – eller skal de være ens**
 - Klyngeopdelingen bør ikke udvikle sig til et nyt "papir-projekt" som stjæler personalets tid fra børnene = kerneydelsen.
 - Der kan over tid arbejdes på en et fælles værdigrundlag – men det skal vokse frem indefra, ikke pålægges udefra. Det må ikke blive for topstyret.
 - Der bør arbejdes med vidensudveksling – og også gerne cross-training for inspiration.

- 9. hvordan kan vi undgå at personalet skal flyttes rundt, så vores børn ikke skal forholde sig til nye voksne mere end højst nødvendigt – og omvendt ansvarlighed via ejerskab overfor vores børn**
 - Ved at hver enkelt enhed har sit eget personale – som idag.

- Ved at der etableres et fælles vikarkorps, som sikrer kvalificerede vikarer, som kender til enhederne i klyngen og de med tiden fælles værdier, og samtidig sparer klyngen mange penge ift. vikarbureau.

10. hvordan vil en klyngestruktur påvirke muligheden for at hverve forældre til hhv. forældrebestyrelse og forældreråd – hvordan kan det gøre mere attraktivt

- Hvis klyngerne tilrettelægges, så hver enkelt enhed fortsat er ansvarlig for sit eget budget, så sikrer vi fortsat den nære interesse og engagement.
- De fleste forældre vil primært interessere sig for andre institutionstyper end de relevante og snarligt relevante.
- Hvis klyngens forældrebestyrelse skal besættes ved valg af hele klyngens forældregruppe, bliver engagementet næppe stort. Forældre der søger denne bestyrelse vil nok mere være de politisk aktive forældre, som fokuserer på arbejdet med forvaltningen, fremfor forældre med fokus på det nære engagement.
- Hvis hver enhed ikke får eget budget, vil det blive vanskeligt at hverve forældre til enheds-forældreråd, da denne dermed reduceres til en kaffeklub, som blot kan arrangere sociale arrangementer for forældre og børn.

Slutteligt et fremtidigt ønske fra gruppen:

Klynge Bi består af:

Vuggestuen Filosofvænget	66 vuggestuepladser
Vuggestuen Væksthuset	86 vuggestuepladser
Det integrerede Børnehuset Englegård	36 vuggestuepladser
	44 børnehavepladser
Fritidshjemmet Drivhuset	88 fritidshjempladser
	70 klubpladser
Fritidshjemmet Skrænten	66 fritidshjempladser
	75 klubpladser

som alle hører hjemme i Holbergskolens skoledistrikt.

Det ville være dejligt, hvis børnene med tiden havde mulighed for at blive i samme klynge fra start til slut, men som ovenstående viser, har vores klynge i så fald et stort behov for flere børnehavepladser.

Vi ved at kommunen p.t. har et akut behov for 3000 vuggestuepladser, men vi forventer samtidig at dette vil udmønte sig i samme behov for børnehavepladser som 3 år.

De 2 vuggestuer i vores klynge Filosofvænget og Væksthuset har begge udvidelsesmuligheder, hvorfor vi gerne ser en udvidelse af disse 2 institutioner med en børnehaveafdeling med tilsvarende antal børnehavepladser.

BI 1

99

Karin Olsen

Fra: Anette Bech [anettebech@hotmail.com]
Sendt: 17. august 2010 22:08
Til: Børne- og Ungdomsforvaltningen
Cc: Skrænten Københavns Kommunes Integrerede Institution; Drivhuset; Vuggest. Filosofvænget 17; Vuggestuen Væksthuset; Lea Krätzel Lauritzen
Emne: Høringssvar til forslag om klyngestruktur
Vedhæftede filer: Høringssvar fra klynge BI1 om forslaget om klyngestruktur.doc

Kære BUF,

Hermed samlet høringssvar fra de 5 kommunale institutioner i klynge BI1, som vi håber at I vil tage til efterretning, så vi kan sikre en succesfuld implementering af klyngestruktur i Københavns Kommune.

Mange venlige hilsner

På vegne af forældrestyre og ledelse i klynge BI1 (Filosofvænget, Væksthuset, Englegård, Drivhuset og Skrænten)

Anette Bech

Høringsvar fra klynge B11 om forslaget om klyngestruktur

Vi har som ved første kommentering afholdt fællesmøde for B11's nuværende ledelse og forældrebestyrelse onsdag den 11. august 2010, og fremsender her vores samlede kommentarer til høringsforslaget om klyngestruktur:

- Vi er bekymrede for det økonomiske råderum til hver enhed i klyngen. Det fremgår ikke klart af jobbeskrivelsen for enhedslederen at denne har en økonomisk dispositionsret over et eget decentralt budget. Det mener vi er vigtigt for fortsat at kunne fastholde et eget særpræg med de aktiviteter m.m. som det medfører.
- Vi mener heller ikke at det er tilstrækkeligt klart formuleret at enhederne fortsat skal have en egen identitet. Den enkelte enhed bør fortsat køre decentralt, hvad angår særpræg både pædagogisk og økonomisk.
- I jobbeskrivelsen savner vi også en mere klar fordeling af administrative opgaver til klyngelederen. Alle sekretæropgaver i de enkelte enheder bør varetages af en sekretær under klyngelederen. Kun derved spares der administrative timer i institutionerne, og opgaverne strømlines og udføres meget mere effektivt ved at være samlet på én ekspert.

Desuden mangler vi svar på følgende spørgsmål, som ikke er tilstrækkeligt tydeligt formuleret i høringsmaterialet:

- Hvad er beføjelserne for hhv. klyngens forældrebestyrelse og enhedernes forældreråd? Der foreligger idag en klar og detaljeret beskrivelse af forældrebestyrelsens opgaver og beføjelser. Det bør også udarbejdes med henblik på den nye struktur.
- Jobbeskrivelsen på klyngelederen er meget tydelig, men for enhedslederen efterlader den en masse spørgsmål; Hvilket økonomisk råderum har enhedslederen? Hvilke beføjelser har enhedslederen mht. aktiviteter m.m. – skal alt godkendes af klyngelederen? Eller er klyngelederen at sidestille med den hidtidige pædagogiske konsulent?
- Hvad er enhedslederens ansvarsområder? Disse fremgår ikke tydeligt af jobbeskrivelsen, som de klart gør for klyngelederens vedkommende.

Til sidst vil vi gerne give udtryk for vores utilfredshed med de planlagte besparelser:

- 19 årlige lukkedage – det er alt for meget og vil være en belastning for familier med børn i forskellige institutioner, som vil opleve alt for megen "tvungen ferie".
- afskaffelse af morgenåbning i fritidsordningen – det er ikke trygt for børnene at skulle afleveres til skiftende voksne, som de ikke kender.
- vi undrer os over, at man vil spare morgenmaden væk, da det er ganske få børn det handler om pr. dag. Vi synes det kræver flere personaleressourcer, hvis hvert barn skal have hjælp til egen medbragt morgenmad og dermed ingen besparelse. Morgenmad i institutionen sikrer også, at alle børn får en sund solid start på dagen.
- desuden mener vi at de forventede besparelser er urealistisk høje ift. den beskedne lønbesparelse ved at droppe soucheferne, som reelt kun er 5-15 timer ugentligt, samt et tillæg på ca. 2000 kr..

I håb om at vores kommentarer tages til efterretning.

Mange venlige hilsner

Ledelse og forældrebestyrelser i klynge B11



Karin Olsen

Fra: Anette Bech [anettebech@hotmail.com]
Sendt: 17. august 2010 22:11
Til: Børne- og Ungdomsforvaltningen
Cc: Skrænten Københavns Kommunes Integrerede Institution; Drivhuset; Vuggest. Filosofvænget 17; Vuggestuen Væksthuset; Lea Krätzel Lauritzen
Emne: Høringssvar til forslag om klyngestruktur
Vedhæftede filer: Høringssvar fra klynge BI1 om forslaget om klyngestruktur.doc

Kære BUF,

Hermed samlet høringssvar fra de 5 kommunale institutioner i klynge BI1, som vi håber at I vil tage til efterretning, så vi kan sikre en succesfuld implementering af klyngestruktur i Københavns Kommune.

Mange venlige hilsner

På vegne af forældrebystyrelse og ledelse i klynge BI1 (Filosofvænget, Væksthuset, Englegård, Drivhuset og Skrænten)

Anette Bech

Hørings svar fra klynge B11 om forslaget om klyngestruktur

Vi har som ved første kommentering afholdt fællesmøde for B11's nuværende ledelse og forældrebestyrelse onsdag den 11. august 2010, og fremsender her vores samlede kommentarer til høringsforslaget om klyngestruktur:

- Vi er bekymrede for det økonomiske råderum til hver enhed i klyngen. Det fremgår ikke klart af jobbeskrivelsen for enhedslederen at denne har en økonomisk dispositionsret over et eget decentralt budget. Det mener vi er vigtigt for fortsat at kunne fastholde et eget særpræg med de aktiviteter m.m. som det medfører.
- Vi mener heller ikke at det er tilstrækkeligt klart formuleret at enhederne fortsat skal have en egen identitet. Den enkelte enhed bør fortsat køre decentralt, hvad angår særpræg både pædagogisk og økonomisk.
- I jobbeskrivelsen savner vi også en mere klar fordeling af administrative opgaver til klyngelederen. Alle sekretæropgaver i de enkelte enheder bør varetages af en sekretær under klyngelederen. Kun derved spares der administrative timer i institutionerne, og opgaverne strømlines og udføres meget mere effektivt ved at være samlet på én ekspert.

Desuden mangler vi svar på følgende spørgsmål, som ikke er tilstrækkeligt tydeligt formuleret i høringsmaterialet:

- Hvad er beføjelserne for hhv. klyngens forældrebestyrelse og enhedernes forældreråd? Der foreligger idag en klar og detaljeret beskrivelse af forældrebestyrelsens opgaver og beføjelser. Det bør også udarbejdes med henblik på den nye struktur.
- Jobbeskrivelsen på klyngelederen er meget tydelig, men for enhedslederen efterlader den en masse spørgsmål; Hvilket økonomisk råderum har enhedslederen? Hvilke beføjelser har enhedslederen mht. aktiviteter m.m. – skal alt godkendes af klyngelederen? Eller er klyngelederen at sidestille med den hidtidige pædagogiske konsulent?
- Hvad er enhedslederens ansvarsområder? Disse fremgår ikke tydeligt af jobbeskrivelsen, som de klart gør for klyngelederens vedkommende.

Til sidst vil vi gerne give udtryk for vores utilfredshed med de planlagte besparelser:

- 19 årlige lukkedage – det er alt for meget og vil være en belastning for familier med børn i forskellige institutioner, som vil opleve alt for megen "tvungen ferie".
- afskaffelse af morgenåbning i fritidsordningen – det er ikke trygt for børnene at skulle afleveres til skiftende voksne, som de ikke kender.
- vi undrer os over, at man vil spare morgenmaden væk, da det er ganske få børn det handler om pr. dag. Vi synes det kræver flere personaleressourcer, hvis hvert barn skal have hjælp til egen medbragt morgenmad og dermed ingen besparelse. Morgenmad i institutionen sikrer også, at alle børn får en sund solid start på dagen.
- desuden mener vi at de forventede besparelser er urealistisk høje ift. den beskedne lønbesparelse ved at droppe soucheferne, som reelt kun er 5-15 timer ugentligt, samt et tillæg på ca. 2000 kr..

I håb om at vores kommentarer tages til efterretning.

Mange venlige hilsner

Ledelse og forældrebestyrelser i klynge B11

Bi 2

260

Karin Olsen

Fra: Mark Burvad
Sendt: 18. august 2010 09:59
Til: Børne- og Ungdomsforvaltningen
Emne: Høringssvar i forhold til ny institutionsstruktur, Klyngedannelse, budget 2011.
Vedhæftede filer: Høringssvar ny institutionsstruktur august 2010.doc

Att.: Børne- og Ungdomsforvaltningen

Hermed fremsendes Høringssvar i forhold til ny institutionsstruktur, Klyngedannelse.

Med venlig hilsen

Mark Burvad, leder

KØBENHAVNS KOMMUNE
Børne- og Ungdomsforvaltningen
Børnehuset Ørnen
Hulgårds Plads 15
2400 København NV
38 10 80 41, lok. 10

Med venlig hilsen

Mark Burvad, leder

KØBENHAVNS KOMMUNE
Børne- og Ungdomsforvaltningen
Børnehuset Ørnen
Hulgårds Plads 15
2400 København NV
38 10 80 41, lok. 10

Rådhuset
1599 København V
Att.: Børne- og Ungdomsforvaltningen

Høringssvar i forhold til ny institutionsstruktur

Ved Børne- og Ungdomsudvalgets møde d. 23. juni 2010, blev forvaltningens punkt 3, BF2011 - provenu og implementering af forslag (2010-70552), behandlet.

Vi ønsker med dette brev at gøre opmærksom på konsekvenserne af forslaget om indførelse af 2 ugers sommerlukning, der forventes at kunne give en besparelse på 6,5 til 9,7 millioner kroner.

Vi har afholdt forældremøde om besparelser og effektiviseringer i henholdsvis Børnehuset Ørnen og Småbørnenes Forsamlingshus. Både forældre og personale har udtrykt stor bekymring omkring 2 ugers sommerlukning.

Samlet set ser vi følgende konsekvenser:

- Det skaber manglende fleksibilitet og det vil blive sværere for medarbejderne at planlægge sin ferie med andre omsorgspersoner for barnet, eksempelvis barnets anden forælder. Dette vil påvirke medarbejdernes trivsel på arbejdspladsen samt trivslen for deres børn, da de ikke nødvendigvis kan komme til at holde ferie med begge deres forældre på samme tid. Der har igennem alle årene været et gensidigt fleksibelt syn på ferieplanlægning mellem medarbejderens ferieønske og arbejdspladsens behov for bemanning. Det har altid fungeret upåklageligt.
- Den manglende fleksibilitet vil ikke mindst påvirke trivslen for de københavnske børnefamilier.
- Der vil være et massivt pres på feriehuse og rejser, og dermed manglende restitution og øgede ferieomkostninger for familierne, hvis størstedelen af københavnske børnefamilier og medarbejdere i BUF skal holde ferie i de samme 4 uger om året.
- Der foregår aktuelt en politisk diskussion fra blandt andet LO og DA, som begge er kritiske over for yderligere lukkedage. Vi ser en risiko for, at Folketinget vil afskaffe lukkedage helt, hvis vi i Københavns Kommune indfører yderligere lukkedage til brug for tvungen sommerlukning.

Vores forslag til besparelse af de 6,5 til 9,7 millioner kroner, er at man laver en grønthøster.

Vi foreslår desuden, at man i de enkelte klynger har mulighed for at benytte to-tre dage af de allerede ni mulige lukkedage til uddannelse og udvikling af medarbejdere i den enkelte enhed. Kravet om at min. 50 % af børnene er fraværende skal ikke nødvendigvis være opfyldt, men at man som institution tilbyder forældrene pasning i en anden af klyngens institutioner.

Forslagene fra vores side vil give større fleksibilitet og tilfredshed for københavnske forældre og medarbejdere i BUF samt give mulighed for en øget faglighed blandt Københavns pædagogiske personale.

B12

367

Helle Juul Kofod

Fra: Børne- og Ungdomsforvaltningen
Sendt: 09. august 2010 11:26
Til: BUFKP Kapacitetsstyring
Cc: Børne- og Ungdomsforvaltningen
Emne: VS:
Opfølgningsflag: Opfølgning
Flagstatus: Mørklilla
Vedhæftede filer: Høringssvar vedr Klynge Forældrebestyrelsen Himmelbuen.doc

Fra: Hanne Rosenqvist
Sendt: 6. august 2010 14:36
Til: Børne- og Ungdomsforvaltningen
Emne:

FRA: Himmelbuen,
Møntmestervej 54,
2400 København NV.

Høringssvar på "Ny institutionsstruktur – udkast til klynger"

På baggrund af tilsendte høringsmateriale modtager I hermed et høringssvar bestående af gennemgang af de foreliggende råskitser.

Det skal med det samme noteres, at det har været en vægtig udfordring at kommentere på så luftigt et materiale. Det er kuriøst, at så væsentlige spørgsmål vedrørende vores børn, fremtidens København, behandles med et så forhastet ideologisk letsind.

Det er af yderste vigtighed, at enhver refleksion og hertil ethvert spørgsmål, som I må finde i det nærværende høringssvar, bliver gennemgået minutiøst, taget op til nøje overvejelse og implementeret i den fremtidige proces.

Geografi

Pr. 1.1.2006 dannedes en ny forvaltningsstruktur, som betød, at hele 0-18 års området blev samlet under én forvaltning. Denne ændring har indtil nu ikke sat sig synlige spor, men er i udgangspunktet et positivt tiltag, idet det er med til at underbygge sammenhængen i barnets liv og udvikling.

Et tiltag i den retning har på Bispebjerg været dannelsen af "landsbyer", med en gruppering af daginstitutioner, fritidshjem, klubber og en folkeskole, beliggende i umiddelbar geografisk nærhed af hinanden. I den enkelte landsby deltager desuden en sundhedsplejerske, PPR-medarbejder, integrationsmedarbejder o.lign. Ønsket fra Områdeforvaltningen har været at fremme samarbejdet imellem institutionstyperne, folkeskolen og diverse fagpersoner. Dette med henblik på at skabe det bedst mulige netværk omkring familien.

Det er derfor glædeligt, at oplægget for klynge BI2 indtænker 0-18 års kriteriet. Klyngen er beliggende i et område, hvor der er stort behov for at skabe sammenhæng og samarbejde med familierne. Derfor har vi i følgende forslag søgt at møde aldersbredden 0-18.

Skal man reflektere over rammerne for klyngeinstitutionerne, er der et iøjefaldende stort gab mellem størrelsen i principoplæggets ca. 350-400 børn pr. storinstitution, og det konkrete forslag til klynge BI2: 705 børn. Det er en fordobling i børnetallet i forhold til oplægget. Lægger man her til, at der bag Hulgårds Plads ligger et endnu langt fra fuld beboet nybyggeri, i henhold til hvilken man må forvente børnetilvækst inden for klynge BI2's område, gror klyngen helt ud af proportion. Med den størrelse man i forslaget lægger op til, er der slet ikke plads til denne tilvækst.

Derfor foreslår vi, man deler klynge BI2 i to:

KLYNGE BI2-A: Himmelbuen (Møntmestervej)

Borup (Borups Allé)

Ørnen (Hulgårds Plads)

> 0-18

KLYNGE BI2-B: Småbørnenes forsamlingshus (Glentevej)

Stærevænget (Stærevej)

Fynshuse (Rørsangervej)

> 0-13

Deles BI2 i to,

- tages der udgangspunkt i forvaltningens opstillede principper for storinstitutioner; både i forhold til størrelse og aldersspredning. Klynge BI2-B har 0-13 år, men med mulighed for at udvide aldersspredningen til 18 år, og BI2-A har 0-18 år.
- Skabes der udvidelsesmulighed inden for den enkelte klynge; enten i form af nybyggeri eller ved udvidelse af de eksisterende institutioner.

Ledelses- og jobbeskrivelser

Dok. 2010-402031 er alt, hvad der foreligger om jobbeskrivelse for henholdsvis leder og daglig pædagogisk leder.

Det umiddelbart mest påtrængende spørgsmål der rejser sig ved læsningen af dette bilag er, om BUF-organisationen som helhed er i stand til at starte ændringerne pr. 1.1.2011. Ikke kun klyngelederen skal være på plads og have tid og rum til at definere egen opgaveløsning. Hele BUF-organisationen fra Politikere > Centralforvaltning > Områdeforvaltning > Klyngeleder > Enhedsleder > Medarbejdere må/ skal have fundet egne ben og defineret de nye funktioner/ansvarsområder for at undgå kaos.

Efterfølgende:

- Hvor skal klyngelederen sidde?
- Hvordan vil man sikre, at hele IT-delen er på plads inden igangsætning?
- Hvem varetager den betydelige mængde daglige arbejde, der foreligger, når enhedslederen er på ferie? Her bliver den manglende souschef et pågående problem.
- Hvem varetager klyngelederens opgaveløsning, når hun/ han er fraværende?
- Centralt for en institutions indre sammenhængskraft og styrke er den daglige sparring, i nuværende struktur: leder og souschef. Hvordan forestiller man sig en sådan daglig sparring i den nye struktur? Klyngeleder har ikke den fornødne detailkendskab der foreligger i nuværende sparring imellem leder og souschef; en sparring der er stærkt afhængig af det lavpraktiske faktum, at man befinder sig i samme hus.
- Hvordan vil man undgå at samarbejdet (møder o.l.) i klyngen kommer til at "æde" den besparelse, som antages at ligge i nedlæggelsen af souschefstillingen?

I det hele taget bærer dokumentet præg af, at der i udformningen er taget udgangspunkt i de allerede eksisterende storinstitutioner. Der er den afgørende forskel på disse og hele tanken om klyngeinstitutioner, at de nuværende storinstitutioner i udgangspunktet ligger placeret på samme matrikel. For de kommende klyngeinstitutioner vedkommende vil der være stor

geografisk afstand mellem de enkelte enheder. Et sådant helt praktisk forhold har en altafgørende indvirkning på institutionens funktionalitet – hvilket i sidste ende afspejles i det enkelte barns hverdag.

Ovenstående spørgsmål har været rejst flere gange og i mange forskellige sammenhænge, og er hver gang blevet besvaret med et: Det kommer senere. Efter forældrebestyrelsens opfattelse er senere ved at være gået. Svarene, eller hensigterne, burde fremgå af høringsmaterialet, således at høringen reelt kunne tage afsæt i konkrete og ikke luftige hensigterklæringer.

Budgetmodellen

Noget afgørende nyt i budgetmodellen er, at grundbeløbet skal differentieres efter institutionsstørrelse. Det kræver ikke nogen større rationel begavelse at regne ud, at de små institutioner i fremtiden vil blive mere pressede på økonomien end de store, da visse basaler skal bekostes uagtet børnetallets størrelse. Bagved denne tankegang ligger der altså et ønske om rendyrket fremtidig stordrift.

Forældrebestyrelsen finder ikke, at vi (Københavns Kommune) for fremtiden skal fastsætte vores institutionsstørrelse, organisering og pædagogiske indhold, og hermed grundpillen i institutionens væren, alene på baggrund af en økonomisk strategi? Afgørende er det at vide, hvad det får af pædagogiske, økonomiske og ledelsesmæssige konsekvenser, før et så voldsomt initiativ overhovedet overvejes iværksat.

Og her kommer vi frem til hele høringssvaret kardinalpunkt: Hvem kan på baggrund af en fremtvinget proces på 3 måneder komme med noget som helst kvalificeret bud på dette?

'Et budget pr. institution'

"Et budget pr. institution" lyder det. Herefter blandes begreberne storinstitution/enhed/institution i én pærevælling, og her er ingen logisk syntaks overhovedet: Hvad står der? Hvad er klynge, hvad er institution, hvad er enhed? Taler bilaget om at klyngen kun skal have ét budget? I så fald giver det den konsekvens, at klyngelederen entydigt også bestemmer normeringen. Eller har hver enhed sit eget budget, som derpå melder op til klyngelederen? Eller er det en blanding af de to yderpunkter?

Det overstiger enhver logisk fatteevne, at så vigtigt et punkt er så ringe bearbejdet.

Efter forældrebestyrelsens opfattelse er og skal det altid være en politisk beslutning, hvordan f.eks. en vuggestue skal normeres. Det er ikke noget en klyngeleder nogensinde skal sidde og bestemme. Budgetterne skal placeres på de enkelte enheder. Hermed er det politikerne, der er med til at fastlægge, hvilket serviceniveau der skal afspejle sig på den enkelte institution.

Det skal hertil tilføjes, at selvforvaltningen har nået sin grænse. Set i lyset af de senere års besparelser, og de annoncerede besparelser i budget 2011, må selvforvaltningen konkluderes at være sat ud af kraft. Der er ikke noget at forvalte.

Argumentationen omkring pladsafregningen mangler stadig at forklare, hvordan den enkelte økonomiske ansvarlige kan 'reducere merugifter', når det eneste sted, enhed/klynge kan reducere, er på personale med dertil følgende opsigelsesvarsler.

Ressourceoptimering

Derudover er der en frase, der kræver yderligere afklaring: "Systemunderstøttelse og selvforvaltning på tværs af enhederne vil skabe mulighed for ressourceoptimering" = stordriftsfordele, forstås? Her ydes ingen konkrete forslag. Hvordan bedriver man stordrift på eksempelvis 6 forskellige geografiske destinationer? Tænker man i fælles opkøb af materialer og herpå følgende mammutlagre? Og hvor forestiller man sig i så fald, at disse lagre skulle placeres? Eller er stordrift et fælles personalemøde for alt fra 50-120 ansatte? Under hvilke praktiske foranstaltninger skulle dette møde finde sted? Sætningen er ganske simpelt uforståelig sammenholdt med institutionernes praktiske forudsætninger.

Overgangsordning

Andre år har vi først langt hen i december modtaget budgetterne for det kommende år. Klyngeskæringsdato er pt. fastlagt til 1. januar 2011. Hvordan forestiller man sig, at en klyngeleder, ansat primo nov./dec., der modtager budgetterne medio/slut december skal kunne aflevere et gennemarbejdet, velargumenteret og kvalificeret budget – som tilmed dækker klyngens institutioner? Hvordan er dette praktisk muligt?

Anvisningsregler

Det er lidt vanskeligt at byde på nogen kommentering i forhold til anvisningsregler, når disse er så godt som ikke-eksisterende i høringen. Anviser man til den enkelte institution, eller anviser man til klyngen, således at klyngeleder afgør, hvor det enkelte barn skal være?

Vi har i ovenstående argumenteret for, hvorfor økonomien skal placeres i den enkelte enhed. Og anvisning af børn skal – både i forhold til forældrenes valgmulighed og i forhold til økonomi – lægges i den enkelte institution. Anvises der til klyngen er forældrene for fremtiden yderst dårligt stillede i forhold til institutionsvalg, ikke blot i forhold til den pædagogiske praksis, men tillige i forhold til geografiske placering, da der er betydelige afstande mellem klyngens yderpunkter. I dette tilfælde sættes det frie institutionsvalg ud af kraft.

Samtidig med ovenstående er det dog væsentligt at fastholde, at anvisningsregler til klynge eller enhed OG økonomi placeret på klynge eller enhed skal spille sammen. Anviser man til enheden, men placere økonomien i klyngen, hvem skal så bære differencen mellem den fælles klyngeøkonomi og pladsdifferentieringen mellem enhederne?

Forældreindflydelse

1. januar 2011 skal ny forældrebestyrelse etableres. I overgangsperioden vil der opstå utallige uafklarede spørgsmål; bl.a.:

- Præcis hvornår skal den nye forældrebestyrelse vælges?
- Er det den afdøende bestyrelse eller den nye, der skal godkende budget 2011?
- Hvem skal træffe beslutning om videreførelse/ afskaffelse af madordning 2011?

Ud fra høringsmaterialet er det ikke muligt at se hvilke tanker udvalget har gjort sig ved en række mere principielle forhold

- Vælger den enkelte daginstitution 1 repræsentant til bestyrelsen
- Hvilke kompetencer vil man tillægge forældrerådet?
- Hvilken høringsforpligtelse vil forældrebestyrelse blive pålagt i forhold til forældrerådet? Her tænkes specielt på: Budget, Placering af lukkedage, Madordning
- Hvordan man forestiller sig medarbejder-repræsentationen i bestyrelsen.

Forestiller man sig en konstruktion med en klyngeforældrebestyrelse bestående af 1 repræsentant for hver enhed, betyder det, at den enkelte repræsentant skal træffe de endelige beslutninger for enheden i forældrebestyrelsesregi – og samtidigt pålægges et stort ansvar for de andre institutioner i klyngens udvikling. Dette er et overmåde stort ansvar, og en konstruktion, som ikke matcher ønsket om nærhed i beslutningsprocesserne. Det er derfor nødvendigt, at der etableres bindende bestemmelser vedr. høring af forældreråd.

Mangfoldighed og pædagogisk indhold

'Mangfoldighed' må forstås som det pædagogiske særpræg, som den enkelte daginstitution har, og ikke som en definition på 'hvor mange institutioner, der er i klyngen', som begrebet mangfoldighed pludseligt defineres som i Dokumentnr. 2010 – 411633 øverst s. 2.

Hvorfor er det vigtigt?

Fordi: Bevarelse af de mange forskellige pædagogiske særpræg er afgørende, set i forhold til et længere udviklingsperspektiv for hele det pædagogiske område.

Fordi: Kun ved at den enkelte institution får lov at bevare sit særpræg, vil pædagogikken kunne følge den konkrete børnesammensætning. Pointen er: Børnesammensætningen ændrer sig over kort og lang tid og den pædagogiske praksis må og skal matche børnesammensætningen.

Konklusion

Høringsmaterialet bærer præg af at være hastet igennem. Det åbner op for en lang række uafklarede spørgsmål af afgørende betydning.

En igangsætning af en organisationsændring før disse spørgsmål har fundet deres gennemarbejdede svar, indebærer en stor risiko for at medarbejder, barn og forælder udsættes for en forandringsproces, som over en længere tidsperiode indebærer:

- Kvalitativt forringet pædagogisk praksis
- Manglende udvikling af området
- Forværret psykisk/fysisk arbejdsmiljø

Disse 3 punkter hænger nøje sammen i en negativ og selvforstærkende spiral, hvilket i sidste instans får afgørende betydning for det enkelte barns udvikling.

Forældrebestyrelsen konkluderer derfor, at det foreliggende materiale må anvendes til at igangsætte en længerevarende proces, som nærmere undersøger konsekvenserne af den foreslåede organisationsstruktur. Først når den proces er færdig igangsættes en eventuel ny organisationsstruktur.

Med venlig hilsen

Anne Gry Daugaard

På vegne af Forældrebestyrelsen, Himmelbuen

B12 (371) ~~10~~

Helle Juul Kofod

Fra: Børne- og Ungdomsforvaltningen
Sendt: 11. august 2010 12:41
Til: BUFKP Kapacitetsstyring
Cc: Børne- og Ungdomsforvaltningen
Emne: VS: Høringsbrev fra forældrebestyrelsen i Ørnen, Bispebjerg
Vedhæftede filer: høringsbrev sammenskrevet.doc

Fra: Lotte Vestergaard [mailto:lottevestergaard77@hotmail.com]
Sendt: 11. august 2010 12:01
Til: Børne- og Ungdomsforvaltningen; lotte vestergaard
Emne: Høringsbrev fra forældrebestyrelsen i Ørnen, Bispebjerg

Vi vedhæfter vores høringsbrev og ønsker bekræftelse på, at politikerne har modtaget dette brev.
Med venlig hilsen
Lotte Vestergaard
Formand for forældrebestyrelsen i børnehuset Ørnen, Bispebjerg.

Høringsbrev fra forældrebestyrelsen i institutionen 'Ørnen', Bispebjerg

Forældrene i Børnehuset Ørnen er dybt bekymrede over borgerrepræsentationens forslag om at indføre klyngestruktur i Københavns børne- og ungdomsinstitutioner.

Flere forældre fra Ørnen fejrede Sankt Hans på Bellahøj, hvor Frank Jensen holdt tale og bl.a. ytrede at: **"København skal være Danmarks bedste børneby"**. Dette gentog han med en højtylende børneskare omkring sig. Børns naive og rene tro på deres bys borgmester, som bag lukkede døre siger helt andre ting.

Ovenstående udsagn klinger hult når man ser på de besparelser borgerrepræsentationen ønsker at trække ned over hovedet på Københavns daginstitutioner.

I Ørnen oplever vi at vores ledelse fungerer godt. Forældrene i Ørnen oplever det som tillidsskabende, at lederen er tilstede i hverdagen. Lederen som har det overordnede ansvar. En leder som er tydelig og som deltager i institutionens hverdagsliv og som er i stand til at tage tingene og problematikkerne i opløbet og skabe den samhørighed mellem forældre og institution, der er nødvendig for børnenes trivsel. Hvorfor skal det være laveste fællesnævner, der sætter standarden for vores børneinstitutioner? Der kan sagtens etableres kontakt mellem fritidsordninger, klubber og børnehaver uden at det nødvendiggør en helt ny ledelsesstruktur. Det ønskede flow kan opnås med færre økonomiske midler og komme børn og institutionerne til gode. Bruge de ekstra midler til at danne klynger for de institutioner der har mere brug for hjælp, for at blive selvkørende.

Vi bekymrer os i særdeleshed over størrelsen på klynge BI 2, som Ørnen tilhører. Vi ønsker at få belyst hvad der ligger til grund for at man har fravalgt kriteriet om 350-400 børn i klyngerne og her i vores tilfælde lavet en der er dobbelt så stor på 705 børn. Det kan give den tanke, at det *kun* drejer sig om budgetbesparelser og ikke om børn og pædagogers hverdag og trivsel. Desuden ytrer forældrene bekymring for hvorvidt lederens egenskaber og evner kan række til både at lede en klynge med 700 børn og samtidig følge med i institutionens dagligliv, samt den manglende kontakt mellem lederen og forældrene i særdeleshed. Hvor bliver klyngelederen placeret rent fysisk? Hvor ofte vil klyngelederen være tilgængelig?

Erfaringen fra pilotprojektet i Århus viser, at klyngestrukturen ikke giver den ønskede besparelse og det bekymrer os, at man ikke venter med at indføre en ligeså drastisk omstrukturering i København, indtil man ved om det faktisk vil give den ønskede besparelse og trivsel. Har Københavns Kommune en plan hvis den ønskede besparelse i stedet viser sig at blive en udgift eller ender institutionerne op med endnu en grønthøster?

Vi ønsker at pointere, at det virker usandsynligt, at der frigives pædagogiske ressourcer med indførelsen af den ny struktur. Uanset hvordan man drejer den, vil institutionen ikke få flere pædagogtimer tildelt fordi man fyrer eller degraderer en leder/souschef, når dette ikke medfører oprettelsen af en ny stilling, men blot udfylder en evt. ledig stilling. Der er tilsyneladende stadig stor debat og tydelig tvivl omkring dette blandt de implementerede, som burde tages dybt alvorligt, når det koster vores børn og personale så stort et offer at ændre på en yderst god og velfungerende ledelse som er tilfældet i vores institution.

På vegne af forældrene i børnehuset Ørnen
Lotte Vestergaard
Formand for forældrebestyrelsen

B13
B13

333

Helle Juul Kofod

Fra: Malene Stampe
Sendt: 20. juli 2010 14:48
Til: Marc Larsen; Anders Øbro Ravn
Cc: Casper Dall; Henriette Bjørn Nielsen; Marcello Linkimer; Birgitte Christensen
Emne: VS: Høringssvar, Børnehuset Lygten
Opfølgingsflag: Opfølgning
Flagstatus: Rød
Vedhæftede filer: Høringssvar, Børnehuset Lygten 20.07.10.doc; Børnehuset Lygten, fase 2.doc; Solstrålen,- forslag til ny institutionsplads.doc; Byggegrund, Bygmestervej, forslag til nybyggeri 30.06.10.doc; Bygmestervej 5 - forslag til ombyg til børnehave, 08.07.10.doc; GRG lejeprospekt Bygmestervej 5.pdf

Hej Marc og Anders

Vil I sende en kvittering på høringssvaret til Marianne og Helena samt journalisere høringssvaret på sagen? På forhånd tak
 Mvh Malene

Fra: Borgmesteren for BUF
Sendt: 20. juli 2010 14:46
Til: Marcello Linkimer; Henriette Bjørn Nielsen; Malene Stampe; Birgitte Christensen
Emne: VS: Høringssvar, Børnehuset Lygten

Kære alle,

Her følger et høringssvar, som jeg håber, I vil kvittere for og tage jer af.

Mvh
 Casper

Fra: Marianne Bentsen
Sendt: 20. juli 2010 12:41
Til: Borgmesteren for BUF
Cc: Helena Gregersen
Emne: Høringssvar, Børnehuset Lygten

Kære Anne Vang.

Vi tillader os hermed at sende dig vores høringssvar til Børne-og Ungeforvaltningen.

Vi finder at det kan have interesse for dig at få kendskab til nogle af de udfordringer vi står overfor i Område Bispebjerg.

Udfordringerne omhandler primær de ressourcestærke familier, der er flyttet hertil og bebor det store antal nye boliger i netop vores område af Bispebjerg.

For os at se, er det væsentligt at der lyttes til disse forældres ønsker og at der gøres en målrettet indsats for at de bliver i området, da det, for os at se, er netop disse familier der skal give det løft til Område Bispebjerg, som alle efterspørger.

Du har tidligere været på besøg i Solstrålen på Tagensvej og er desuden blevet inviteret til at aflægge Enighedens Børnehus en visit ved lejlighed.

Som vi skriver i vores høringssvar uddyber vi gerne vores forslag ved et personligt møde.

I vedhæftning er: **Høringssvar, Børnehuset Lygten**

Bilag 1: Børnehuset Lygten, Fase 2
Bilag 2: Solstrålen, Forslag til ny institutionsplads
Bilag 3: Byggegrund, Bygmestervej, forslag til nybyggeri
Bilag 4: Bygmestervej 5, Forslag til ombyg til børnehave
Bilag 5: GRG lejepropekt, Bygmestervej 5

Vi håber meget på en positiv tilbagemelding.

Med venlig hilsen

Helena Gregersen, Solstrålen
Tagensvej 186 H, 2400 København NV

Marianne Bentsen, Enighedens Børnehus
Bygmestervej 92400 København NV

Høringssvar vedr. klynge 3, Bispebjerg

Da Klynge 3 er meget stor, har overvægt af vuggestuebørn og har store tilsandnings-problematikker, tillader vi os hermed at pege på nye, visionære muligheder under hensyn til den nye prognose for område Bispebjerg. Vi tager desuden afsæt i forældrenes ønsker fra Solstrålen og Enighedens Børnehus samt en generel efterspørgsel i gruppen af ressourcestærke familier i området.

De ressourcestærke familier i vores nærområde spørger os: Hvordan sikres vores børn et trygt, udviklende og sammenhængende børneliv i Område Bispebjerg? Vi erfarer desværre at mange forældre overvejer at fraflytte området, med mindre der tages initiativer der understøtter deres ønsker og behov, meget snart.

Vi vil i det følgende beskrive et fase 1 og et fase 2 forløb.

Fase 1:

- Solstrålen og Enighedens Børnehus sammenlægges under fællesnavnet "Børnehuset Lygten"
- Administration og budget placeres hos enhedsleder i Enighedens Børnehus, + ekstra løntillæg (for størrelse og budgetansvar) og der ansættes desuden en afdelingsleder i huset.
- I Solstrålen varetages den daglige pædagogiske ledelse af enhedslederen
- På de ledige nabogrunde ved begge enheder udbygges med 2x4 børnehavegrupper
- Alternativt et nybyggeri ved Solstrålen og en ombygning i nabohuset ved Enighedens Børnehus (diverse kapacitetsudvidelses-forslag er tilsendt Drift og Anlæg i BUF og er vedhæftet denne skrivelse som bilag)

Vi forventer at fase 1 vil have en varighed på ca. 1½ - 2 år, afhængig af de valgte byggekoncepter.

Fase 2:

- Institutionen/klyngen: Børnehuset Lygten består nu af 4-5 enheder, 0-13 år i alt 496 børn og ca. 76 ansatte. (se bilag) – (udbygning med fritidshjem og klub, kan ske i takt med at Tagensbo Skole modtager flere børn fra vores nærområde – område Lygten)
- Der ansættes og etableres en institutions/klynge-leder og en hk-medarbejder
- Der ansættes enhedsledere eller afdelingsledere i de enheder som endnu ikke har det.
- Der er i begge nybygningsforslag mulighed for at lave kontorfaciliteter til institutions/klyngeledelse og ved begge matrikler kan prioriteres stordrifts-tiltag, som f.eks.: storkøkken og depotfaciliteter
- Der kan i begge nybygningsforslag prioriteres projekter/faciliteter der kan fremme integration og give plads til sam-kulturelle initiativer.

Visionen for Børnehuset Lygten:

Børnehuset Lygten ligger lige i hjertet af "Lygten-området" ca. 745 nye boliger. Enhederne i denne klynge giver et tidssvarende og sammenhængende tilbud til områdets 0- 13 års børn og unge samt deres familier. Har et tæt samarbejde til den lokale skole og arbejder målrettet for at fastholde de nye ressourcestærke familier der er flyttet til området. "Børnehuset Lygten" arbejder målrettede med multikulturelle projekter og pædagogiske tilbud som har til sigte at øge integration og venskaber på tværs af div. etniske tilhørsforhold.

Den giver alsidige pædagogisk tilbud, som tager afsæt i de politisk vedtagne mål og rammer, de behov den frekventerende børnegruppe måtte have, samt under hensyn til den forældrefterspørgsel der måtte være.

Plan for fastholdelse af ressourcestærke familier??

Det har desværre ikke været os muligt at finde en overordnet kommunal plan for hvordan ressourcestærke familier sikres det sammenhængende, trygge børneliv i Område Bispebjerg. Mange gode kræfter arbejder for det bl.a. med "Brug folkeskolen" og Bispebjerg lokaludvalg tager mange gode initiativer og har tillige en områdeplan for udvikling af bla. Lygten-området, blot for at nævne nogle ud af mange.

Forhåbentlig understøttes disse gode initiativer allerede af en overordnet plan for området, eller vil blive det om kort tid.

Solstrålen og Enighedens Børnehus

Begge institutioner har stor søgning og dermed meget lange ventelister. De er begge nye, imødekommende – har gode, store legepladser og tidssvarende fællesfaciliteter Vi formår tilsyneladende at tilbyde de dagpasningstilbud som forældregrupperne efterspørger.

Vi håber meget med dette høringssvar at kunne bidrage til en alternativ plan:

- til en deling af Klynge 3, dermed at skabe fleksibilitet og afhjælpe tilsandningsproblematikken
- der imødekommer den stigende tendens for pladsudbygning i vores område j. f. prognosen,
- der imødekommer de ressourcestærke forældres ønsker om det trygge børneliv
- der med visioner at støtter op om den lokale skole, Tagensbo Skole, der er under fornyelse/renovering

Vi uddyber gerne ovenstående ved et personligt møde i den nærmeste fremtid.

Venlig hilsen

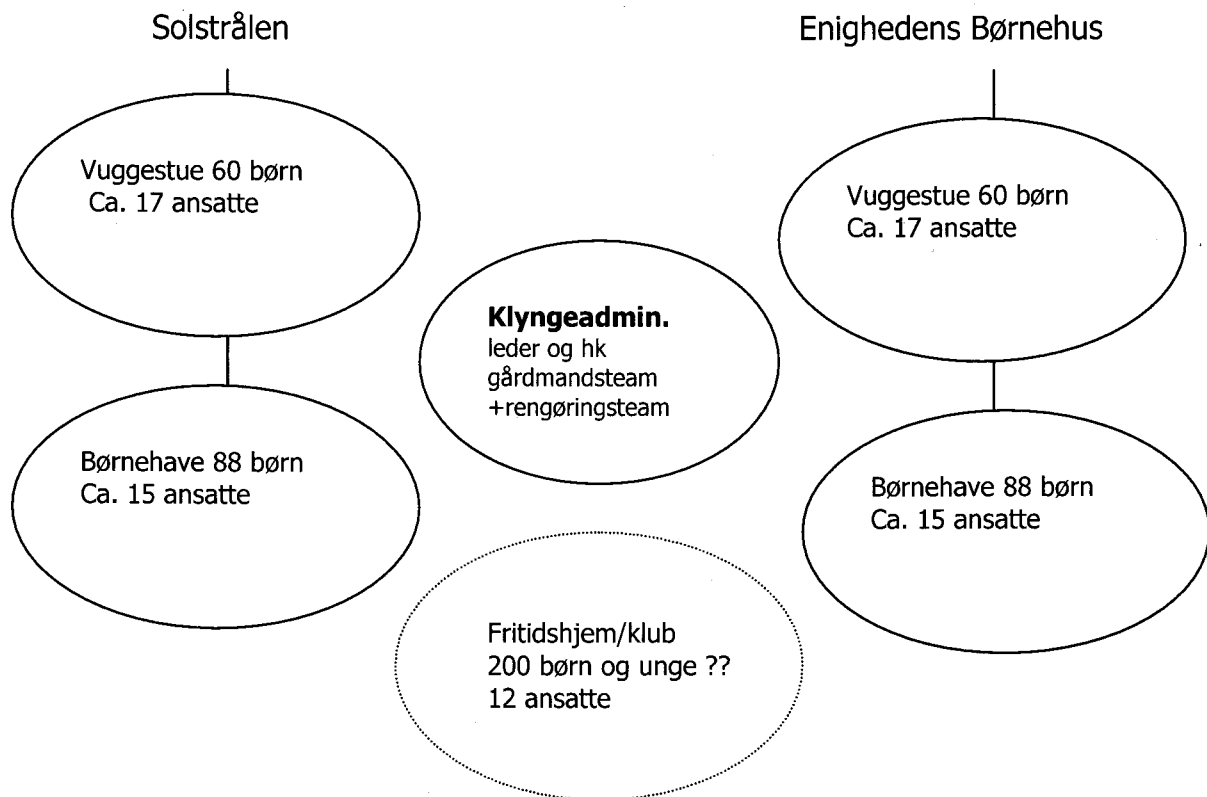
Leder Helena Gregersen, Solstrålen

og

Leder Marianne Bentsen, Enighedens Børnehus

Fase 2

Børnehuset Lygten



I alt:

120 vuggestuebørn, 176 børnehavebørn – m. mulighed for udbygning til 200 frit/klub børn = 496 børn/unge
Ansatte: 76

Klyngeadministration: Leder, hk-ansatte, gårdmandsteam og rengøringsteam –(evt. køkkenpersonale)

Da vi ikke kender budgetrammen og endnu ikke har set en plan for modernisering af administrationen, beror ovenstående medarbejderantal på et skøn.

HENVENDELSE – FORSLAG TIL NYE INSTITUTIONSPLADSERFEJLI

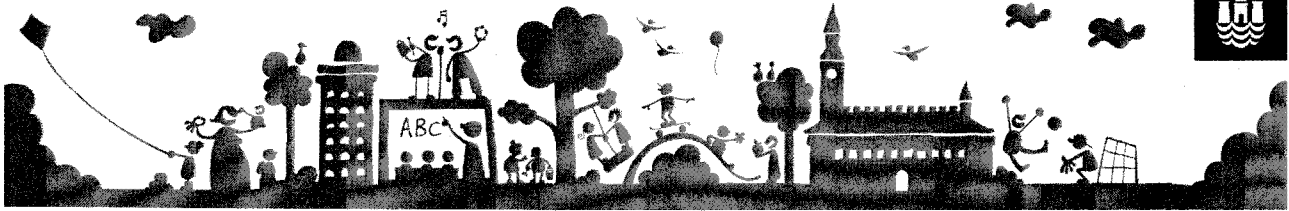


Dette skema kan benyttes af alle, som har et forslag til hvor eller hvordan, der kan etableres nye daginstitutionspladser i Københavns Kommune.

Du kan indsende skemaet som **e-mail** ved at udfylde skemaet og vedhæfte det som fil til en e-mail. Skemaet sendes til Kontor for Bygninger i Børne- og Ungdomsforvaltningen på annhoe@buf.kk.dk.

Til internt brug	
E-doc nummer	
Distrikt	
Modtaget dato	
Oplysninger om henvender	
Henvenders navn	Mette Odgaard Olsson (bestyrelsesformand)
Institution/virksomhed	Vuggestuen Solstrålen
Adresse	Tagensvej 186H, 2400 Kbh. NV
Telefon	27 28 80 02
Mail	Mette_odgaard@hotmail.com
Kontaktperson (hvis anden end henvender)	
Kontaktpersons navn	
Institution/virksomhed	
Adresse	
Telefon	
Mail	
Hvad drejer henvendelsen sig om?	
Baggrund for henvendelsen	Den tomme nabogrund til Solstrålen, der tidligere har været benyttet til skolehave og står ubenyttet hen. Her vil vi gerne have opført en børnehave, således at Solstrålen bliver en integreret institution med opdelt vuggestue- og børnehavedel.
Forslag	<p>Arealet bebygges med børnehave med kapacitet til 60 børn.</p> <p>Den succesfulde pædagogiske linje (primært Lise Ahlmann og anerkendelse) kan på den måde videreføres.</p> <p>Ligeledes vil det stigende antal tilflyttende børnefamilier til Nordvest være sikret institutionspladser til deres børn.</p> <p>Motorik, sprog, selvværd og hermed gode sociale kompetencer er tre væsentlige egenskaber, som børnen udvikler i Solstrålen. De fysiske rammer un-</p>

	derstøtter denne udvikling og vil være vigtig for det nye byggeri også. Ligesåvel som det er af betydning for os, at bygningen er udført, således at vedligeholdelsesomkostningerne er på et minimum, som her i Solstrålen.
Adresse (hvis anden end ovenstående):	Matr.nr. kan ikke lokaliseres. Grunden ligger mellem Tagensvej 186 og 188, 2400 Kbh. NV



Forslag til kapacitetsudvidelser – skole, fritid og daginstitutioner

Dette skema kan benyttes af alle, som har et forslag til hvor eller hvordan, der kan etableres nye pladser på skole- og institutionsområdet i Københavns Kommune.

Du kan indsende skemaet som e-mail ved at udfylde skemaet og vedhæfte det som fil til en e-mail. Skemaet sendes til Drift & Anlæg i Børne- og Ungdomsforvaltningen på annhoe@buf.kk.dk.

Oplysninger om henvender	
Henvenders navn	Marianne Bentsen
Skole/institution/virksomhed	Enighedens Børnehushus
Evt. relation til skole/institution	Tagensbo skole er vores nabo
Adresse	Bygmestervej 9, 2400 København NV
Telefon	35314600
Mail	37319@buf.kk.dk , fm83@buf.kk.dk
Kontaktperson (hvis anden end henvender)	
Kontaktpersons navn	
Skole/institution/virksomhed	
Adresse	
Telefon	
Mail	
Hvad drejer henvendelsen sig om?	
Baggrund for henvendelsen	<p>På baggrund af den store befolkningstilvækst i Bispebjergområdet, og specielt i området omkring Enighedens Børnehushus, vil der ifølge den nye behovsprognose 0-5 år, juni 2010, inden for kort tid, være et stort behov for flere børnegrupper. I Enigheden Park er der en ledig grund som er gjort klar til et byggeprojekt med ejerboliger, som ikke solgte og nu bare ligger brak. Grunden er beliggende på nabogrunden til Enighedens Børnehushus og i et beskyttet miljø uden meget trafik og i hjertet af en stor del af de nye boliger.</p> <p>Tagensbo Skole (den nye) ligger inden for gå afstand og uden at trafikerede veje skal paceres.</p> <p>Enighedens Børnehushus er pt. vuggestue med 60 børn, fordelt på 5 børnegrupper, og vi modtager årligt 140.000 i kompensation for trapper og elevator. Institutionen kan umiddelbart omlægges til integreret institution, hvilket også er tilfældet for Solstrålen, Tagensvej 186 H.</p> <p>Ifølge den nye prognose vil der i perioden frem til 2014 skulle etableres 10 vuggestuegrupper og 8 børnehavegrupper.</p>

Forslag	<p>Byggegrunden som er beliggende i Enighedens baghave opkøbes /lejes og bebygges med et let modulbyggeri som kan rumme 5-6 børnegrupper .</p> <p>Idé nr. 1 De 4 vuggestuegrupper som ligger på henholdsvis 1. og 2 sal i Enighedens Børnehushus (og som udløser kompensationsmidler) – flyttes til det nye modulbyggeri i stueplan og der omlægges til børnehavegrupper i Enighedens Børnehushus. I stueplanet i Enighedens Børnehushus er der et grupperum, som kan være opsamlers for en udflytterdel samt evt. legestue for dagplejebørn eller rådgivende funktioner efter behov.</p> <p>Idé nr. 2 De 5-6 børnegrupper i et nyt modulbyggeri startes op som vuggestue og omlægges til integreret institution efter behov. På sigt, hvis det lykkes at fastholde de ressourcerstærke familier i de nye boliger (745 stk.) i området – og de vil benytte den nye Tagensbo Skole, vil der på sigt også være behov for fritids- og klubpasning inden for gå afstand til skolen.</p> <p>NB. Har d.d talt med Peter Steen, (tidl. Boligplan) som ejer grunden tlf.nr. 21724916, han fortæller at han har en køber på hånden. Ved ikke om handlen går i orden – (afgørelsen falder først til september - 2010). Han fortæller at der er krav til en parkeringskælder under en evt. bebyggelse på grunden og at det der bygges skal ligne det eksisterende byggeri. – Men, det er vel en sag for stadsarkitekt og byggedirektoratet.</p>
Adresse (hvis anden end ovenstående):	

Til internt brug (udfyldes ikke af henvender)	
E-doc nummer	
Adresse plus Distrikt	
Modtaget dato	



Forslag til kapacitetsudvidelser – skole, fritid og daginstitutioner

Dette skema kan benyttes af alle, som har et forslag til hvor eller hvordan, der kan etableres nye pladser på skole- og institutionsområdet i Københavns Kommune.

Du kan indsende skemaet som **e-mail** ved at udfylde skemaet og vedhæfte det som fil til en e-mail. Skemaet sendes til Drift & Anlæg i Børne- og Ungdomsforvaltningen på annhoe@buf.kk.dk.

Oplysninger om henvender	
Henvenders navn	Marianne Bentsen
Skole/institution/virksomhed	Enighedens Børnehushus
Evt. relation til skole/institution	Tagensbo Skole
Adresse	Bygmestervej 9, 2400 København NV
Telefon	3531 4600
Mail	37319@buf.kk.dk
Kontaktperson (hvis anden end henvender)	
Kontaktpersons navn	Ghita Frandsen / Marianne Bentsen
Skole/institution/virksomhed	
Adresse	
Telefon	
Mail	
Hvad drejer henvendelsen sig om?	
Baggrund for henvendelsen	<p>På baggrund af den store befolkningstilvækst i Bispebjergområdet og specielt i området omkring Enighedens Børnehushus, vil der ifølge den nye behovsprognose (0-5 år juni 2010) inden for kort tid være et stort behov for flere børnehave- og vuggestuepladser.</p> <p>I nabohuset, Bygmestervej 5, der ligger dør om dør med Enighedens Børnehushus – og med en 2 m høj mur mellem vores legeplads og deres gård (p-plads) - er der mange m² til leje. F.eks. i stuen th. 546 m², stuen tv: 421 m² - der er desuden et ledigt lejemål på 1. sal og et i kælderen. Kontorlokaler – store åbne, samt mindre opdelte.</p> <p>Prospektet er vedhæftet.</p> <p>Ifølge den nye prognose vil der i perioden frem til 2014 skulle etableres 10 vuggestuegrupper og 8 børnehavegrupper i vores nærområde</p>

<p>Forslag</p>	<p>Huset på Bygmestervej 5 er pt. indrettet til kontorudlejning, men har i lange perioder stået tomt eller delvist tomt. Som det fremgår af billederne i prospektet er lokalerne åbne og lyse og kan forholdsvis enkelt ombygges til børnehavegrupper.</p> <p>Lokalerne som de fremstår på billederne, kan de evt. indrettes til fællesarealer – til f.eks. idrætsinstitution - kreative værksteder – musikrum m.v.</p> <p>Gårdarealet kan indrettes til børnehavelegeplads med mulighed for samkvem med Enighedens Børnehus gennem port i muren mellem de to matrikler.</p> <p>Vi har tidligere indsendt forslag om opkøb eller leje af ledig byggegrund, for enden af Bygmestervej 5 – men er dette ikke muligt peger vi hermed på en mulig billigere løsning på den kommende plads-problematik i vores nærområde.</p> <p>Forældrene i Enighedens Børnehus efterspørger sammenhæng i deres børns pasningstilbud – og dette mangler i den grad i nærområdet.</p> <p>En stor del af børnehavetilbuddene omkring vores institution tilbydes fra de små selvejende institutioner med ringe lokaleforhold og som utidssvarende pasningstilbud. Flere af dem med små og uinspirerende legepladser.</p> <p>Ved en udbygning af Enighedens Børnehus – enten i ombyggede kontorlokaler eller på nabogrunden – ville vi fremadrettet kunne give det tilbud som forældrene fra alle de nye boliger i området, efterspørger. Hvis de ressourcestærke forældre, som beboer de nye lejligheder skal forblive i Område Bispebjerg – skal der laves en vionær og proaktiv udbygning af pasnings- og skoletilbuddet meget snart.</p>
<p>Adresse (hvis anden end ovenstående):</p>	

--	--

Til internt brug (udfyldes ikke af henvender)	
E-doc nummer	
Adresse plus Distrikt	
Modtaget dato	

Erhvervslejemålet Bygmestervej 5, 2400 København NV

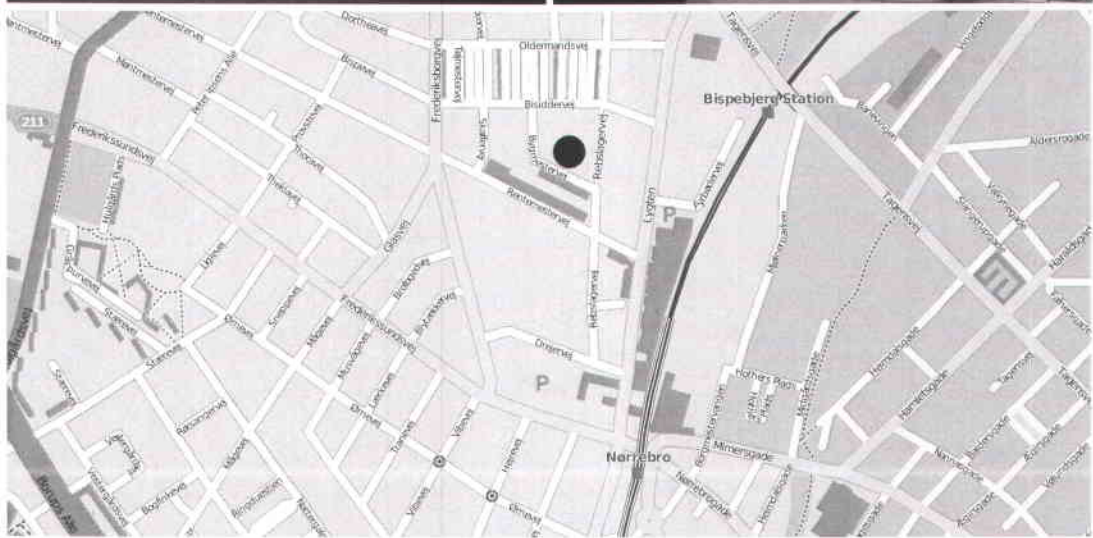
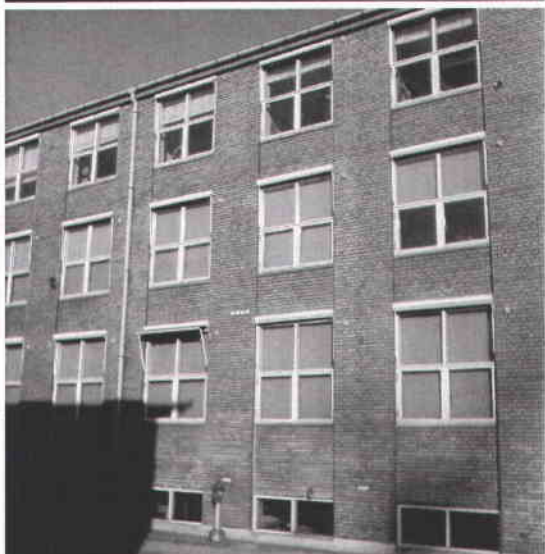
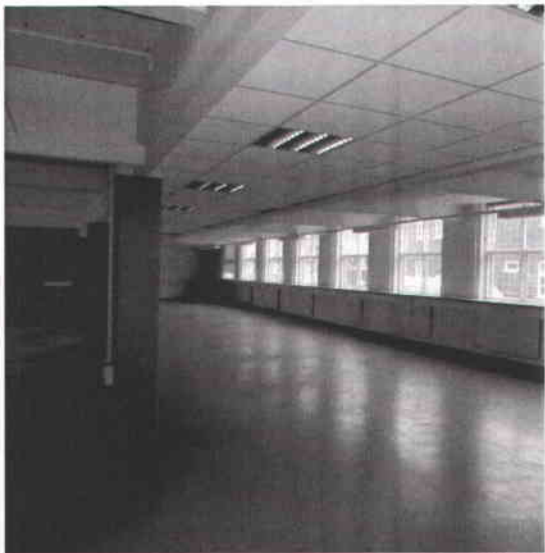
Erhvervslejemål beliggende i kontorejendom i Københavns Nord Vest kvarter tæt på Nørrebro Station



- Store rummelige lokaler med gode indretningsmuligheder
- Gode parkeringsmuligheder i egen gård
- Tæt på Nørrebro Station og offentlig transport
- Området har i de senere år undergået en stor udvikling, hvad angår opførelsen af boligejendomme, indkøbscenter og renovering af omkringliggende ejendomme.



CANGSTED-RASMUSSEN GRUPPEN



GANGSTED-RASMUSSEN GRUPPEN

www.gangsted-rasmussen.dk

Erhvervslejemål med gode indretningsmuligheder i Københavns Nord Vest kvarter udlejes

Der er 4 ledige lejemål på adressen, som kan udlejes samlet eller individuelt. Lejemålene er forbundet med elevator, der er godkendt til både vare- og persontransport. I gården er der tilkørselsrampe til af- og pålæsning af varer fra fragtvogne og der er tilkørselsramper til stueetagen til brug for gående. Lejemålene er ideelle til bl.a. internetvirksomhed med behov for kontorlokaler og lager, erhvervsskole eller anden kursusvirksomhed, IT-virksomhed m.fl.

Lejemål nr. 1 beliggende stuen til højre og lejemål nr. 2 beliggende stuen til venstre er ryddet for al tidligere indretning, hvilket giver muligheden for selv at få indflydelse på ruminddeling. Lejemålene er velegnede til brug for lager eller indretning af kontorer. Lejemål nr. 3 beliggende første sal til venstre er på nuværende tidspunkt indrettet med 2 stor-rumskontorer med mulighed for yderligere opdeling, 3 mødelokaler/kontorer med glasvægge, serverrum med EDB gulv, 2 toiletter, brusebad og mindre køkken. Der er mulighed for at indrette et af mødelokalerne/kontorerne med nyt køkken og spiseplads. Lejemål nr. 4 beliggende i kælderen er indrettet med køkken, kantine, 2 større baderum samt kontor og flere mindre rum.

Øvrige lejere i ejendommen er Byggeriets Uddannelser samt Branchearbejdsmiljørådet for Bygge & Anlæg. Der er parkeringsmulighed i gården samt gode parkeringsmuligheder på Bygmestervej. Ejendommens vinduer vil blive renoveret i løbet af foråret.

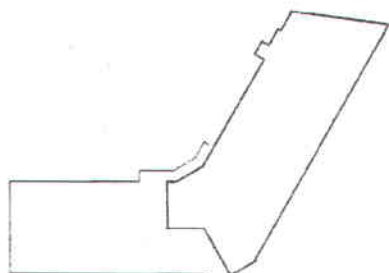
Adresse	Lejemål nr. 1 (546 m ²), Bygmestervej 5, st. th., 2400 København NV Lejemål nr. 2 (421 m ²), Bygmestervej 5, st. tv., 2400 København NV Lejemål nr. 3 (455 m ²), Bygmestervej 5, 1.tv., 2400 København NV Lejemål nr. 4 (585 m ²), Bygmestervej 5, kld., 2400 København NV	
Zonestatus	Byzone	
Afståelsesret	Ja, til samme branche	
Leje	Lejemål nr. 1, kr. 36.400 pr. måned/kr. 436.800 årligt/kr. 800 pr. m ² Lejemål nr. 2, kr. 28.067 pr. måned/kr. 336.800 årligt/kr. 800 pr. m ² Lejemål nr. 3, kr. 28.521 pr. måned/kr. 342.250 årligt/kr. 752 pr. m ² Lejemål nr. 4, kr. 24.375 pr. måned/kr. 292.500 årligt/kr. 500 pr. m ²	
Moms	Ja	
Overtagelse	Efter aftale	
Depositum	6 måneder eller efter aftale	
Betaling af leje	Månedvis forud hver den første	
Lejeregulering	Nettoprisindeks, min 3 % p.a.	
A/C drift pr. år	Lejemål nr. 1, kr. 115.392 Lejemål nr. 3, kr. 99.063	Lejemål nr. 2, kr. 88.974 Lejemål nr. 4, kr. 123.634
A/C varme pr. år	Lejemål nr. 1, kr. 66.139 Lejemål nr. 3, kr. 60.000	Lejemål nr. 2, kr. 50.997 Lejemål nr. 4, kr. 70.863
EI	Betales direkte til belysningsvæsenet	
Opsigelse	Efter aftale	
Vedligeholdelse	Al indvendig vedligeholdelse påhviler lejer, den udvendige vedligeholdelse, med undtagelse af markiser, påhviler udlejer.	

GANGSTED-RASMUSSEN GRUPPEN

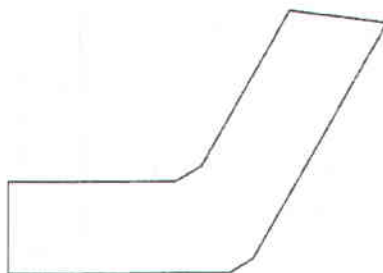
FOR YDERLIGERE INFORMATION KONTAKT:

Anders Gangsted-Rasmussen, Direktør, HD
Telefon (+45) 82 30 30 00
agr@gangsted.dk

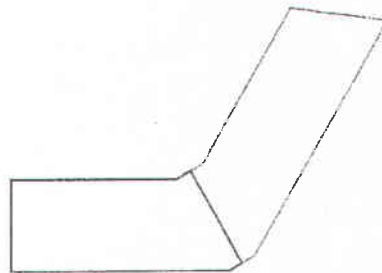
OBS: Rumindelingen på tegningerne er ikke 100% korrekt.



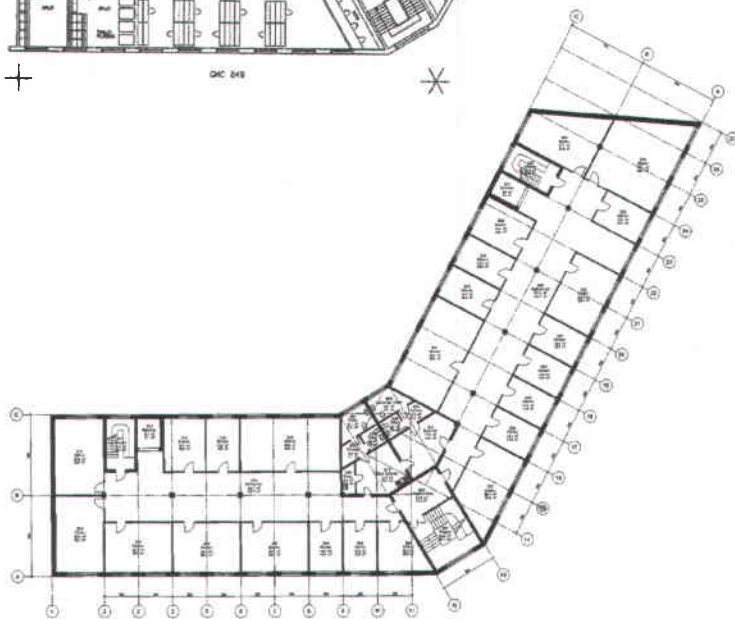
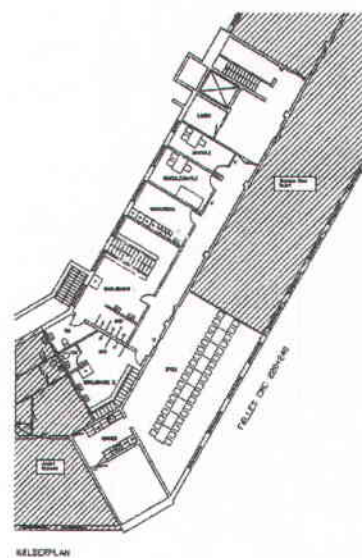
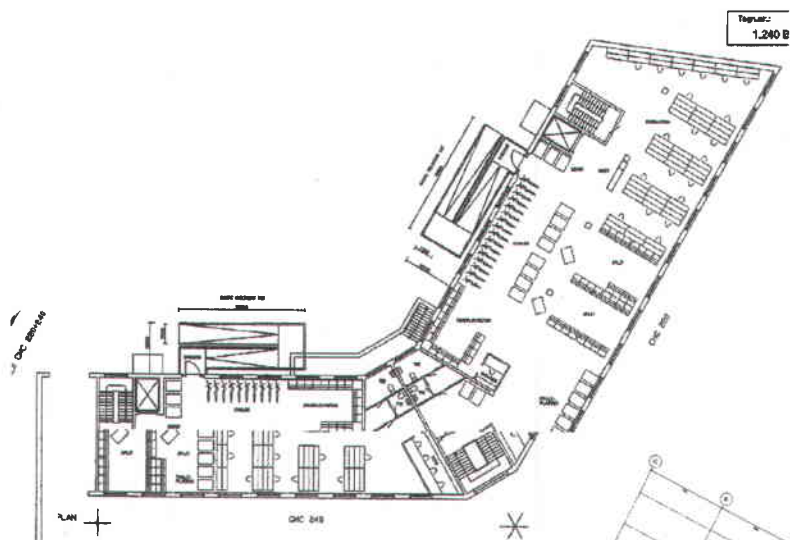
PLAN -1
Kølderareal ca. 685 m²



PLAN 0
Bruttoareal ca. 870 m²



PLAN -1
Bruttoareal ca. 454 m²



GANGSTED-RASMUSSEN GRUPPEN

Gammeltorv 6 Tel. (+45) 82 30 30 00 www.gangsted-rasmussen.dk
1457 København K Fax (+45) 33 15 05 70 mail@gangsted-rasmussen.dk

B 13

332

Helle Juul Kofod

Fra: Børne- og Ungdomsforvaltningen
Sendt: 02. august 2010 09:27
Til: BUFKP Kapacitetsstyring
Cc: Børne- og Ungdomsforvaltningen
Emne: VS: Hørringsvar om klyngestruktur fra Bakketoppens forældrebestyrelse
Vedhæftede filer: Hørringsvar om klyngestruktur fra Bakketoppens forældrebestyrelse.pdf

Fra: gofrib@gmail.com [mailto:gofrib@gmail.com] **På vegne af** Gorm Friborg
Sendt: 31. juli 2010 13:01
Til: Børne- og Ungdomsforvaltningen
Cc: connienexo@yahoo.dk; Jette Meta Johansson; bestyrrelsen; cc Bestyrrelsen; malenestockmarr@hotmail.com; martin76@gmail.com; rix@freepost.dk; Bestyrrelsen; Bestyrrelsen; lisetholse189@live.dk
Emne: Hørringsvar om klyngestruktur fra Bakketoppens forældrebestyrelse

Køre BUF

Hermed vedhæftet vort høringssvar ang. dannelsen af klyngestruktur - vi vil gerne udbede os kvitteringsskrivelse om at I har modtaget denne mail med vedhæftet fil samt at politkerne har modtaget vort høringssvar.

Med venlig hilsen på Bakketoppens forældrebestyrelses vegne

--

Gorm Friborg MPA
Ørnevej 13
2400 København NV
tlf: 24 66 13 82
Mail gofrib@gmail.com

Høringssvar vedr. besparelser og indførelse af klyngeledelse i de Københavnske kommunale daginstitutioner – Fra Bakketoppens forældrebestyrelse.

Når man som forældrebestyrelse har gjort sit yderste for at sætte sig ind i de fremkomne besparelsesforslag og ændring af ledelsesstruktur på dagsinstitutionsområdet – og har læst de tilgængelige papirer herom - sidder man tilbage i en magtesløshed og med spørgsmålet: Hvorfor står der intet om hvad dette kommer til at betyde for vore børns muligheder i fremtiden?

Generelt får man en fornemmelse af at disse forslag til besparelser på i alt 350 mill. Kr. kommer som en ”tyv om natten”, da alt væsentligt i hovedtrækkene allerede er besluttet – og inddragelse af forældre og personale ved institutionerne, kun har været muligt i et meget begrænset omfang, da der har været en kort frist og ringe mulighed til at være i dialog med de ansvarlige politikere og embedsværk indenfor området.

Vi vil derfor i vort høringssvar lave nogle overordnede iagttagelser omkring processen og indholdet – for at komme frem til vor stillingtagen og anbefalinger.

Overordnet betragtninger vedr. de fremlagte planer.

Ved gennemlæsning af de til rådighed stillede dokumenter, kan det iagttages at de er formuleret som rene økonomiske betragtninger, hvori al beskrivelse af tiltag er formålsbestemt til at opfylde en økonomisk fastsat besparelsesramme. Økonomisk sprog vides jo evident, ikke at kunne beskrive forhold om f.eks. læring, sundhed, omsorg, med mindre det kan ”betale sig”.

Vi har således undret os over at man med så store forandringstiltag der er lagt op til indenfor området, ikke fra forvaltningens side - har fået frembragt viden omkring hvad disse tiltag reelt vil komme til at betyde for vore børns læringsmuligheder i fremtiden, deres sundhed og den omsorg som er en vigtig del af at ruste dem og give dem en god ballast til deres liv fremover.

Det ville være indlysende naturligt at embedsværket stillede sådanne undersøgelser til rådighed for de ansvarlige politikere (og i vort demokrati – de berørte borgere), der i sidste ende skal træffe de alvorlige beslutninger hvis konsekvenser rækker langt ud i fremtiden.

Ansvarlige beslutningstagere der handler på et ufuldstændigt informeret grundlag, ved vi historisk af bitter erfaring, begår historisk store fejlbeslutninger.

Vi har intet sted blevet overbevist om eller fundet evidens eller garantier for at der ikke vil ske forringelser på netop det pædagogiske område, forringelser der vil betyde ringere læringsmuligheder i fremtiden, ringere sundhed og omsorg – samlet set en ringere fremtidsmulighed for vore børn.

Vi er overbeviste om at hvis besparelserne kunne udføres uden at dette skabte yderlige forringelser på de nævnte områder, ville det stå med stor fed skrift øverst oppe på samtlige dokumenter omhandlende denne sag.

Man må jo også erindre at vi hver dag oplever hvor sårbar bemanningen på vore dagsinstitutioner er og hvor sårbare de er overfor f.eks. sygdom m.v. – og vi har også, som forældre bestyrelse, løbende været tvunget til at forringe forholdene for vore børn i de sidste besparelser. Vi har en oplevelse af vi er på en glidebane på vej mod rene opbevaringsinstitutioner. Der er da også nyligt fremkommet forskning der viser at dette er tilfældet, og at vi bemandsmæssigt ligger under niveauet for hvad der er det ideelle/nødvendige, hvad angår omsorg, læring og sundhed.

Vor anbefaling med grundlag i ovenstående er derfor:

Det foranlediges at konsekvenserne af besparelserne bliver fuldt belyste, hvad angår det pædagogiske område, herunder hvilke konsekvenser og påvirkninger dette vil have for børnenes fremtidsmuligheder indenfor læring, det sundhedsmæssige og omsorgsmæssige område.

Der findes allerede en stor del forskningsresultater indenfor disse områder som naturligt skal indgå i belysningen af struktur og besparelsesplanernes konsekvenser.

Dette materiale skal således indgå som en del af beslutningsgrundlaget for Børne og Ungdomsudvalgets politikere – og ligeledes være tilgængeligt for de berørte og eller interesserede borgere jævnfør god dansk demokratisk skik og brug.

Ovenstående skal også ses i lyset af at der generelt efterlyses en ”politisk ærlighed” – eller som en ”menig” forældre udtrykte det – ” det kan da godt være der skal spares, men kunne de ikke fortælle os hvorfor og hvad det kommer til at betyde for vore børn”.

Skulle der mod forventning være udarbejdet materiale der belyser implikationerne på det pædagogiske område – herunder lærings, omsorg og sundhedsaspektet – vil denne høringsskrivelse også være at betragte som begæring af aktindsigt i dette materiale.

Betragtninger og anbefalinger vedr. indførsel af klyngestruktur.

Forandringen i organisationen.

Når man gennemlæser det til rådighed stillede materiale, der omhandler indførsel af en ny ledelsesstruktur, må man iagttage at dette er beskrevet som en væsentlig og stor ændring, med det formål på meget kort sigt at bidrage med en besparelse på 80 mill. Kr.

Store organisationsændringer kan gå godt (f.eks. Oticon) og de kan gå skidt (f.eks. politireformen, kommunalreformen m.fl.). Der findes i dag en masse forskningsbaseret viden om hvad der kan gå galt i store forandringsprocessor – og hvad der skal til for at det går godt.

Der kan i denne forbindelse nævnes tre vigtige forhold at tage i betragtning:

Tid til processen og brug af den viden der qua medarbejderne eksisterer samt deres inddragelse i og indflydelse på processen samt om der afsat de nødvendige resurser til at sikre forandringens succes.

Forandringer i simple strukturer, som f.eks. lavt specialiserede produktionsvirksomheder, kan forholdsvis nemt implementeres over kort tid. I mere komplicerede systemer, såsom områder der er ikke direkte produktproducerende (f.eks. indenfor institutioner der yder/bidraget med omsorg, læring og sundhed), har det vist sig at der kræves en hel del mere tid, da der skal etableres processer hvor viden kan udveksles og forhandlinger kan finde sted - for at få alle områder belyst samt at få alle involverede til at kunne bidrage til forandringens succes.

Endvidere har det vist sig at forandringsprocessor kræver øgede resurser mens implementeringen af forandringen pågår, hvis det skal lykkes at få indfriet forventningerne som forudsat – mere om dette sidst i dette høringssvar.

Med hensyn til faktoren tid er det vor anbefaling:

Såfremt der i forandringsprocessen ikke kan fremskaffes mere tid til at implementere og udvikle den ny ledelsesstruktur, efter metoder der giver en høj videns og medarbejderinddragelse, en der p.t. er afsat i planen, foranlediges der til brug for den politiske beslutningsproces, en risikoanalyse, der belyser hvilke risici der kan opstå ved den valgte hurtige indfasning af en ny struktur og hvilke pædagogiske og økonomiske konsekvenser dette kan have.

Medarbejder og interessant inddragelse samt sikring af ansattes mulighed for dialog og ytring

Som nævnt ovenfor kræver store og komplekse forandringer at alle interessenter bliver inddraget aktivt, hvis forandringen skal blive en succes og tjene sit formål. Interessenter i denne forbindelse ledelsen (på alle niveauer), medarbejderne og forældrene til de børn der går på daginstitutionerne. Og det er blandt disse at videndeling, gensidige informationer og ytringer er nødvendige, for at en forandringsproces kan blive en succes.

Men det kan ikke undgås at der i en sådan forandringsproces vil komme ytringer og viden frem som ikke nødvendigvis opfattes som acceptabelt på ledelsesniveauerne. Men disse ytringer og denne viden er af vital betydning for at sikre at alle forhold bliver inddraget og belyst i forandringsprocessen og vil i dette aktuelle tilfælde være med til at sikre at København stadig kan have daginstitutioner af høj kvalitet som giver børnene gode fremtidsmuligheder.

Desværre har undersøgelser vist at der er (alt for) mange ansatte indenfor det offentlige, der ikke tør ytre sig og specielt ikke i forandrings processor, bl.a. af frygt for at blive mobbet eller fyret, - og så sent som skandalen omkring snyd med hjemmehjælpertimer på håndværkergården, viste det sig at der var ansatte, der ikke turde stå frem med deres viden – en viden der kunne have løst problemet lang tidligere inden det blev en skandale. Det har således vist sig at den sikrede ytringsfrihed som offentlige ansatte opbeholder - ikke i en fornuftig grad, har en udstrækning der gør at den virker i virkeligheden.

Det er derfor vor anbefaling at:

Der udarbejdes en personalepolitik, der gælder under forandringsprocessen, hvor der er indarbejdet metoder, der sikrer de ansatte fuld ytringsfrihed uden at de kan blive mødt med repressalier grundet deres ytringer.

Proces for at fjerne utryghed blandt de ansatte og forældre

I vort daglige møde med de ansatte har vi kunnet spore en del utryghed og mangel på information om hvad klyngestrukturen betyder for deres faglige virke. Spørgsmål som: "kan jeg blive sendt over i en anden institution, hvor jeg ikke kender deres pædagogiske profil og børnene" er f.eks. et af de ofte hørte spørgsmål.

Og netop dette spørgsmål er da også af vital betydning for os forældre og ikke mindst for vore børn. Vore børn trives ikke ved at møde nye "voksne"/ændrede forhold - i tide og utide i deres dagligdag i daginstitutionen.

Det er derfor vores anbefaling at:

At alle forhold der forandres ved indførsel af klyngeledelse og som der har betydning for de ansattes faglige virke og som berører børnenes tarv – klart og øjeblikkeligt kommunikeres ud til de ansatte i institutionerne, samt til forældrene der har deres børn på de Københavnske daginstitutioner.

At det politisk besluttes at det ikke er hensigten og at det ikke vil ske, at børnene på de Københavnske daginstitutioner mødes af pædagogisk personale og medhjælpere, der kommer fra andre enheder i klyngen (eller fra andre klynger), uden at disse har fået et indgående kendskab til enhedens pædagogik og øvrige ansatte samt et indgående og længerevarende kendskab til børnene på enheden. Ligeså at det politisk besluttes at det ikke er hensigten og at det ikke vil ske, at børnene på de Københavnske daginstitutioner bliver flyttet rundt imellem enhederne i klyngerne, grundet personalenormeringsmæssige problemer eller mangel på personale grundet besparelser.

Demokrati og borgerinddragelse i de borgernære institutioner.

I beskrivelsen af klyngestrukturen er det beskrevet at enhedernes forældrebestyrelser afskaffes, dog med en mulighed for at oprette et forældreråd uden egentlig kompetence og at den kompetence der i dag er i enhedernes bestyrelse, flyttes til en samlet klyngeforældrebestyrelse.

Det har været et kendetegn ved kommunalreformen samt andre reformer i nyere tid, at demokratiet har flyttet sig længere og længere væk for borgerne. En tendens vi nu også ser afspejlet i denne nye ledelsesmodel for de københavnske daginstitutioner. Det er en tendens der går stik imod et over tid længe formuleret politisk ønske om at der sker en borgerdrevet innovation og demokratisk meddeltagelse og en ansvarspåtagning, ved netop at inddrage borgerne demokratisk i ledelsen af de borgernære institutioner.

Al erfaring viser at det er meget svært at rekruttere "frivillige" til organer hvori der ikke kan udmøntes en kompetence – navnet "råd" siger det vel i sig selv – man vil kunne være rådgivende men uden egentlig mulighed for indflydelse med mindre at man kan få beslutninger igennem den centrale klyngeforældreledelse – hvilket ser ud til at være en lang og omstændig proces.

Man fjerner dermed et vigtigt ledelsesværktøj for den daglige enhedsledelse, hvor dialogen mellem ansvarspåtagende forældre og den daglige ledelse, er med til at løse problemer, danne pædagogiske planer og visioner for enheden, samt tage og udføre initiativer der samler forældre og deres børn om aktiviteter - til glæde for specielt børnene men også for de voksne og ansatte.

Man mister forudsætningen for at der arbejdes tæt sammen mellem enheden og forældrene omkring enhedens pædagogik – når det ikke er et bestyrelse med ansvar der skal vedtage denne, men kun et råd der måske oprettes og som kun kan rådgive om dette. Dette gør det på sigt illusorisk at tale om at de enkelte enheder skal have lov at bibeholde deres pædagogiske særkender.

Det er derfor vor anbefaling at:

Man bibeholder forældrebestyrelserne på enhedsniveau med mest mulig kompetence i behold som hidtil. Man kan så lave et repræsentantskab sammensat fra de forskellige enheders forældrebestyrelser til at varetage overordnede "klynge spørgsmål".

Økonomien i forslaget

Vi har som forældrebestyrelse, så vidt muligt, set på detaljerne omkring det udmeldte om økonomien i de kommende ændringer og har nedenstående vigtige bemærkninger og anbefalinger vi vil fremføre.

Der kalkuleres med en effektiviseringsgevinst ved eliminering af souschef stillingerne, ud fra den betragtning at de kun udfører rent administrativt arbejde – en funktion der går over til klyngeledelserne.

Os der har vores daglige gang på vor dagsinstitution, ved at dette ikke forholder sig sådan. Her hos os er souschefen ude ved børnene det allermeste af tiden. Derfor vil besparelsen af denne stilling betyde en nednormering af personalet der er i direkte faglig kontakt med vore børn. Dette vil være en væsentlig forringelse af forholdene i vore børns dagligdag og dermed deres muligheder i fremtiden.

Vi anbefaler derfor:

At souscheftimerne der udføres i direkte faglig kontakt med institutionernes børn registreres og at denne tid bliver kompenseret til den enkelte institution(enhed), således at der ikke sker en forringelse af normeringen og vore børns hverdag.

Samlede betragtninger og anbefalinger vedr. besparelsesforlag og indførelse af klyngestruktur.

Garanti imod merbesparelser hvis klyngestrukturen og besparelsesplanen fejler.

Sporene skræmmer. Andre større byer i Danmark har forsøgt sig med lignende ledelsesstrukturændringer for at opnå en besparelse – hvilket har vist sig ikke at være muligt – visse steder snarere tvært imod.

Derfor har vi da også en vis portion skepsis efter at have gennemlæst det til rådighed stillede materiale om de bebudede forandringer. Det forholder sig ikke til den erfaring der allerede er frembragt omkring disse afprøvede strukturændringer og beskriver på ingen måde hvorfor netop den Københavnske klyngeledelsesmodel skulle give et helt andet resultat, en man er nået til andre steder.

Endvidere er det jo kendt fra andre reformer og forandringer at disse har vist sig meget omkostningstunge at implementere – og hvis der ikke har været afsat de nødvendige ressourcer, har implementeringen i stedet mundet ud i besparelser på de berørte områder.

Når vi således samlet set tager i betragtning at:

- Der er ikke tilvejebragt et fuldt oplyst beslutningsgrundlag, der til fulde beskriver de pædagogiske, omsorgs, sundheds og læringsmæssige mulige negative konsekvenser – ved den valgte besparelse og ledelsesforandringsplan - og at det samtidigt heller ikke er belyst hvilke mulige økonomiske omkostninger der, grundet ovenstående mangelfulde beslutningsgrundlag, kan opstå på langt sigt.
- Der er sat meget lidt tid af til at gennemføre en stor forandring på et meget komplekst område.
- Der er ikke redegjort for hvorledes at man inddrager interessenter og medarbejdere i et videnssamarbejde for at sikre forandringens succes.
- At det således generelt ser ud til at der planlægges med meget store risici.
- At der ikke er udarbejdet personalepolitikker og dermed sikret et højt personale involverings og informationsniveau - der kan sikre forandringens mulige succes samt at der ikke sker en personaleflugt.
- At det ikke er sikkert at der kan opnås en besparelse ved at nedlægge souschefstillingerne.
- At der ikke er sat nævneværdige ressourcer af til at investere i forandringens mulige succes.

Får det os til generelt at anbefale at det politisk vedtages at:

Skulle der opstå negative problemer af økonomisk eller pædagogisk art, grundet gennemførelsen og implementeringen af den fremlagte plan for besparelse og forandring af ledelsesstrukturen, vedtages det politisk at området automatisk sikres en ekstra resursetildeling, der sikrer at det er muligt at løse de opståede problemer - uden at dette medfører merbesparelser på området og forringelser for børnene i daginstitutionerne.

Det er jo trods alt ikke børnene der kan gøre for det, hvis vi voksne ikke er dygtige til at planlægge og udføre forandringer.

Med venlig hilsen

På vegne af

Forældrebestyrelsen på Bakke Toppen

Gorm Friborg MPA