

Arbejdsmarkedsstatus

Beskæftigelses- og Integrationsudvalget

1. kvrt. 2010

1. De vigtigste tendenser

1. Bruttoledigheden i København er nu på 7,1 procent, mens den er 5,6 procent på landsplan. Ledigheden er steget 0,6 procentpoint mere på landsplan end i København siden juli 2008. Ledigheden forventes at stige yderligere både på landsplan og i København igennem 2010, mens der er forskellige prognoser for udviklingen i 2011.
2. Beskæftigelsen forventes at falde på landsplan igennem 2010 indenfor den private sektor, mens der forventes en svag stigning i beskæftigelsen i den offentlige sektor. I København forventes beskæftigelsen at falde svagt.
3. Antallet af nyopslåede stillinger nåede sit hidtidige lavpunkt i København og på landsplan i december 2009 og antallet af konkurser ligger fortsat meget højt både i København og på landsplan. Antallet af varslinger i 4. kvartal 2009 er faldet sammenholdt med antallet i samme periode 2008 i både København og på landsplan,
4. Konjunkturindikatorerne for industrien, servicefagene og bygge & anlæg melder om negative forventninger for de kommende 3 måneder. Både industrien og servicefagenes forventninger er dog betydeligt mindre negative, end de var i foråret 2009, mens forventningerne indenfor bygge & anlæg stadig ligger meget lavt.

2. Ledighed og beskæftigelse

2.1 Ledigheden

Ledighedsudviklingen – brutto

Fra primo 2004 faldt bruttoledigheden og nåede i juli 2008 et historisk lavt niveau på 4,5 pct. i København og 2,4 pct. på landsplan. Særligt på landsplan var der i perioden tale om et markant fald. Siden sommeren 2008 har ledigheden været stigende, og lå i december 2009 på 7,1 procent i København og 5,6 procent på landsplan. Det svarer til en stigning på 2,6 procentpoint i København og 3,2 procentpoint på landsplan.

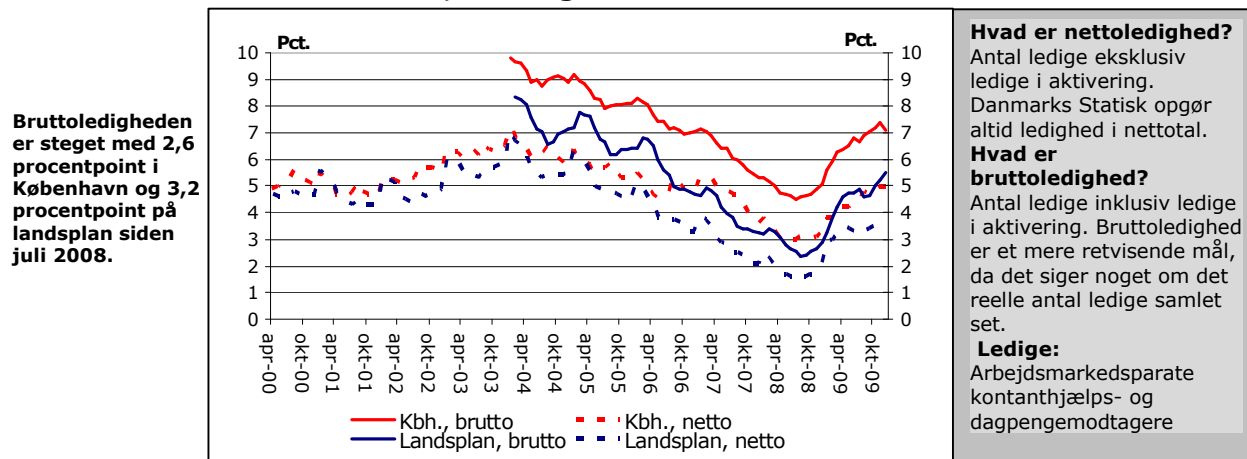
Ledighedsudviklingen – netto

I netttotal, det vil sige eksklusiv aktiverede, var ledigheden i december på 5,0 i København og 3,7 på landsplan. Der er altså en forskel på ca. 2 procentpoint mellem netttotal og bruttotal, men denne forskel varierer naturligvis med aktiveringsgraden – jo flere der aktiveres, des større forskel.

Arbejdsmarkedsstatus

Beskæftigelses- og Integrationsudvalget
1. kv. 2010

Figur 1. Ledighed i København og på landsplan, april 2000 – december 2009, netto og brutto.



Kilde: dst.dk. Senest opdaterede tal for december 2009. Fuldtidspersoner.

Antallet af ledige i København og på landsplan svarer nu cirka til niveauet i maj 2006 (hhv. 20.600 ledige og 155.000).

Prognoser for ledighedsudviklingen – landsplan

Ifølge Finansministeriets prognose fra december 2009 vil nettoledigheden (ledige uden medtagelse af aktiverede) på landsplan stige med 54.000 personer fra 2009 til 2010 og dermed nå et samlet niveau på **155.000** ledige i 2010 svarende til 5,3 procent af arbejdsstyrken. Bruttoledigheden (ledige + aktiverede) forventes at nå cirka 193.000 personer ved udgangen af 2010¹, hvilket svarer til en stigning på 60.000 personer igennem 2010.

Det Økonomiske Råd, AE og Jyske Bank har cirka samme forventning til ledighedsudviklingen som Finansministeriet for 2010 Dansk Industri forventer, at ledigheden stiger til omkring **166.000** for 2010, det vil sige 11.000 flere ledige end Finansministeriets prognose. Danske Bank lægger sig lidt under Finansministeriets niveau med en forventning om **150.000** ledige i 2010.

Både DØR, AE, Jyske Bank, LO og Danske Bank forventer i modsætning til Finansministeriet, at ledigheden fortsat stiger i 2011. AE er mest skeptisk og forventer, at ledigheden bliver 178.000 i årsgennemsnit i 2011.

Det Økonomiske Råd prognose omfatter også 2012, hvor det forventes at

¹ Finansministeriet, Økonomisk redegørelse, dec 2009.

Arbejdsmarkedsstatus

Beskæftigelses- og Integrationsudvalget

1. kvrt. 2010

ledigheden vil begynde at falde en smule igen. Ifølge denne prognose vil der altså være fortsatte ledighedsstigninger 2 år endnu.

Prognoserne for ledighedsudviklingen er generelt set mere skeptiske nu end prognoserne i slutningen af 2008 og prognoserne fra foråret 2009. Den løbende justering af prognoserne vidner om deres usikkerhed. Tabel 1 illustrer dog samtidig, at der er rimelig bred enighed om ledighedsudviklingen og de omtrentlige niveauer.

Tabel 1: Prognoser for ledighedsudviklingen, landsplan, 3. kvartal 2009, landsplan

Ledigheden forventes at stige på landsplan igennem 2010, mens der er uenighed om udviklingen i 2011.

Institution	2009	2010	2011	2012	Tidspunkt for prognose
Finansministeriet	101.000 (3,7 %)	155.000 (5,3 %)	155.000 (5,3 %)	-	Dec-09
DØR	100.000 (3,5 %)	157.000 (5,6 %)	171.000 (6,1 %)	156.000 (5,5 %)	Efterår-09
AE	99.000 (3,8 %)	155.000 (5,8)	178.000 (6,6)		Okt.-09
Jyske Bank	103.000 (3,6 %)	157.000 (5,6 %)	171.000 (6,3 %)	-	4. kvartal-09
LO	100.000 (3,5 %)	150.000 (5,3 %)	165.000 (5,8 %)		Dec-09
Dansk Industri	109.000 (3,9 %)	166.000 (5,9 %)	-		Efterår -09
Danske Bank	102.000 (3,5 %)	150.000 (5,3 %)	161.000 (5,8 %)		Jan-10

Kilde: Finansministeriet 'Økonomisk redegørelse', dec. 2009, DØR 'Dansk økonomi, efterår 2009', Jyske Bank, 'Dansk Økonomi 4. kvartal 2009', LO, 'Øje på beskæftigelsen', dec. 2009, DI, 'DI's Økonomiske prognose, efterår 2009, Danske Bank 'Makroprognose', januar 2010. Anm. Ledighedstallene er gennemsnit for hele året.

Selvom ledigheden ifølge prognoserne er stigende, er der stadig tale om en relativt lav ledighed historisk set. Forventningen til ledighedsniveauet for 2010 svarer til antallet af ledige i 2005. Under lavkonjunktoren i første halvdel af 1990'erne var ledigheden dobbelt så høj, svarende til omkring 12 procent af arbejdsstyrken.

Prognoser for ledighedsudviklingen – København

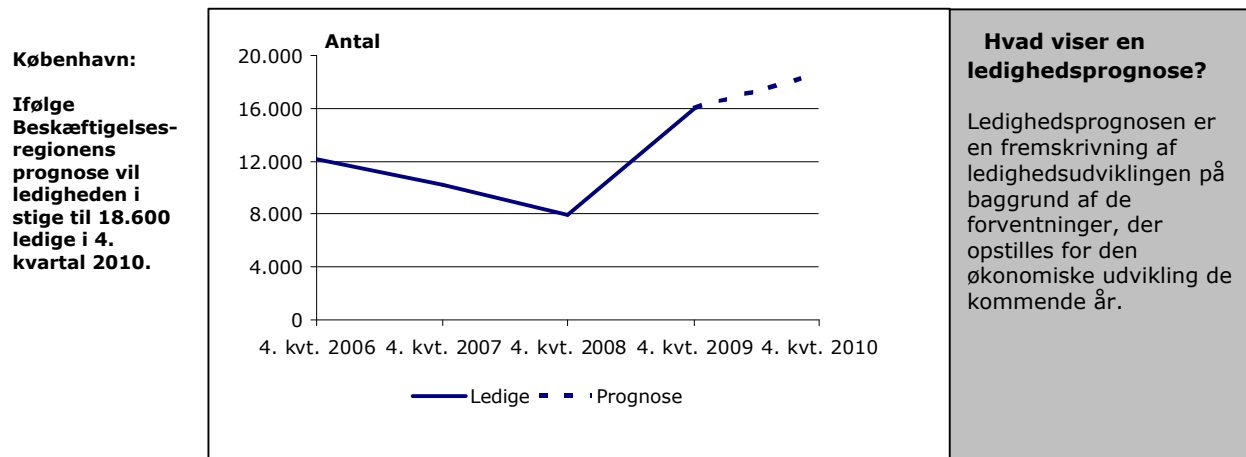
Beskæftigelsesregionen forventer i en prognose fra september 2009, at ledigheden i København vil stige fra 16.000 i 4. kvartal 2009 til 18.600 i 4. kvartal 2010², hvilket er en forventet stigning på knap 16 pct.

². 'Beskæftigelsesregionen Hovedstaden og Sjælland.' Statistik for arbejdsmarkedet i København', april, 2009.

Arbejdsmarkedsstatus

Beskæftigelses- og Integrationsudvalget
1. kvrt. 2010

Figur 2. Prognose for udvikling i ledigheden i København, 2006-2011



Kilde: Beskæftigelsesregionen, september 2009. Anm. Fuldtidspersoner, netttotal, inkluderer ikke aktiverede ledige.

I september 2009 forventede Beskæftigelsesregionen at antallet af ledige i København 4. kvartal 2009 ville være 16.000 (netto). Reelt er det endelige antal for 4. kvartal 2009, 14.300 ledige³. Beskæftigelsesregionens prognose er således foreløbigt mere pessimistisk end den reelle udvikling.

2.2 Beskæftigelsesudviklingen

Ifølge Finansministeriets prognose fra december 2009 vil beskæftigelsen på landsplan falde med **143.000** personer igennem 2009 og 2010 til 2.759.000 personer⁴ og i 2011 et mindre fald på yderligere **4.000** til 2.755.000 personer. Ifølge prognosen sker faldet igennem 2010 indenfor den private sektor (ca. -83.000), mens det modsat forventes, at der vil være en stigning i beskæftigelsen i den offentlige sektor (ca. 8.000).

Det Økonomiske Råd er mere skeptisk end Finansministeriet og forventer et samlet fald i beskæftigelsen fra 2009-2011 på **161.000** personer. AE og LO forventer at faldet bliver på henholdsvis **181.000** personer og **185.000** personer.

DI og Jyske Bank har ikke lavet prognoser for 2011, men deres prognoser for 2010 er mere skeptisk end de øvrige prognoser.

³ Gennemsnit for oktober, november og december 2009, Danmarks Statistik. Ifølge Jobindsats.dk, som anvender en anden opgørelsesmetode for nettoledigheden end Danmarks Statistik, er antallet af nettoledige i 4. kvartal 2009, 15.450.

⁴ Finansministeriet, Økonomisk redegørelse, dec. 2009.

Arbejdsmarkedsstatus

Beskæftigelses- og Integrationsudvalget

1. kv. 2010

Generelt er prognoserne mere skeptiske end de forrige prognoser fra foråret 2009.

Tabel 2: Prognose for beskæftigelsen, landsplan, 4. kvartal 2009

Institution	Samlet fald 2009-2010 (1.000 personer)	Forventet antal i 2010	Samlet fald 2009-2011 (1.000 personer)	Forventet antal 2011	Tidspunkt for prognose
Finansministeriet	-143	2.759.000	-147	2.755.000	Dec-09
DØR	-142	2.760.000	-161	2.714.000	Efterår-09
AE	-157	2.745.000	-181	2.694.000	Okt-09
Jyske Bank	-175	2.727.000	-	-	Jun-09
LO	-145	2.757.000	-185	2.690.000	Dec-09
DI	-176	2.726.000	-	-	Efterår-09

Kilde: Finansministeriet 'Økonomisk redegørelse', august 2009, DØR 'Dansk økonomi, efterår 2009', Arbejdsbevægelsens Erhvervsråd 'Økonomisk prognose, oktober 2009, Jyske Bank 'Dansk Økonomi 3. kvartal 2009' og 'Dansk Økonomi 2. kvartal 2009', LO 'Øje på beskæftigelsen', maj 2009, DI DI's Økonomiske prognose, efterår 2009'.

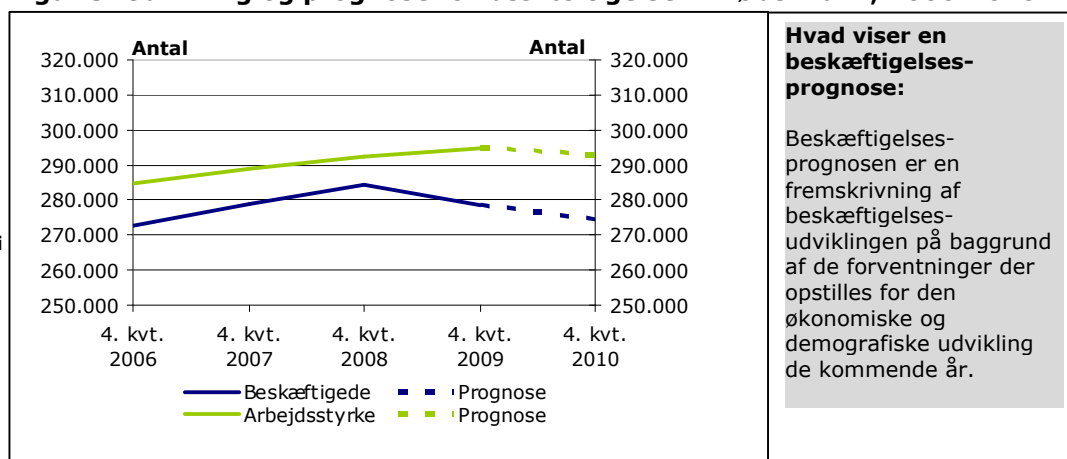
Den seneste prognose fra Beskæftigelsesregionen fra september 2009 viser, at beskæftigelsen i København ligesom på landsplan vil falde det kommende år. Fra 4. kvartal 2009 til 4. kvartal 2010 forventes faldet at blive på 4.400 personer, svarende til et fald på 2 pct. Ift. niveauet for 4. kvartal 2008 er faldet på 3,6 pct.

Faldet i beskæftigelsen modsvarer dels et fald i arbejdsstyrken på knap 2.000 i perioden, dels den stigende ledighed

Figur 3: Udvikling og prognose for beskæftigelsen i København, 2006-2010.

København:

Beskæftigelsen forventes at falde med 2 pct. fra ultimo 2009 til ultimo 2011. Arbejdsstyrken forventes ligeledes at falde i perioden.



Hvad viser en beskæftigelsesprognose:

Beskæftigelsesprognosen er en fremskrivning af beskæftigelsesudviklingen på baggrund af de forventninger der opstilles for den økonomiske og demografiske udvikling de kommende år.

Kilde: Beskæftigelsesregionen, september 2009. Anm. Fuldtidspersoner, netttotal, inkluderer ikke aktiverede ledige.

DA's beskæftigelsesindikator viser, at beskæftigelsen indenfor DA-området i Hovedstaden faldt med 7,0 procent fra 3. kvartal 2008 til 3. kvartal 2009. Udviklingen er den mindst negative i landet. På landsplan har der været et fald på 9,8 procent,

Arbejdsmarkedsstatus

Beskæftigelses- og Integrationsudvalget

1. kvrt. 2010

mens Region Nordjylland står for den mest negative udvikling med et fald på 13,0 procent. Indikatoren illustrerer, at København er mindre påvirket af krisen end de øvrige landsdele.

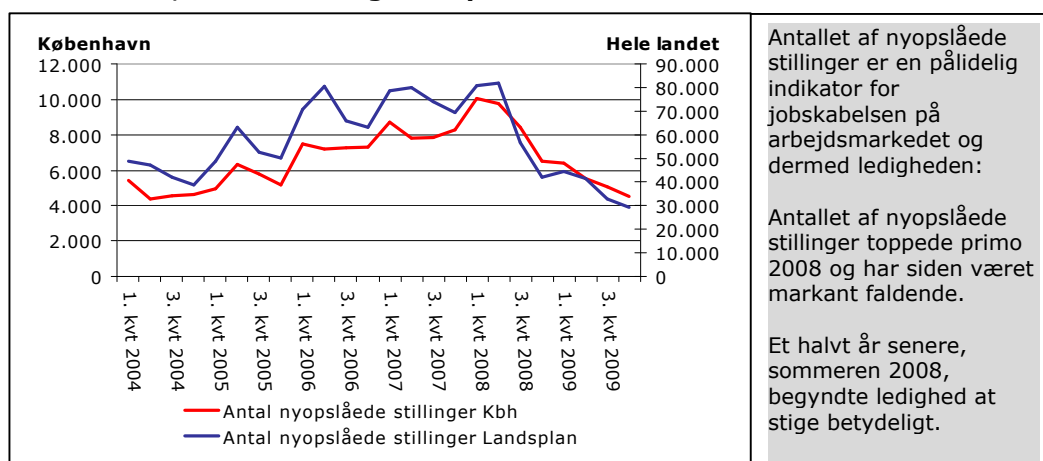
3.0 Omsætningen på arbejdsmarkedet

Prognose for jobmarkedet

Opgørelsen over antallet af nyopslåede stillinger er en indikator for jobskabelsen på arbejdsmarkedet. Antallet toppede i København i 1. kvartal 2008 med 10.000 og på landsplan i 2. kvartal 2008 med 81.750. Siden er antallet faldet betydeligt. I København var antallet i 4. kvartal nede på 4.500 nyopslåede stillinger svarende til et fald på 55 procent siden toppunktet. På landsplan lå antallet i 4. kvartal 2009 på 29.400 nyopslåede stillinger, hvilket svarer til et fald på 64 procent.

Figur 2: Viser udviklingen i antallet af nyopslåede stillinger, 1. kvrt. 2004 – 4. kvrt. 2009, København og landsplan.

Antallet af jobannoncer har været faldende siden primo 2008



Antallet af nyopslåede stillinger er en pålidelig indikator for jobskabelsen på arbejdsmarkedet og dermed ledigheden:

Antallet af nyopslåede stillinger toppede primo 2008 og har siden været markant faldende.

Et halvt år senere, sommeren 2008, begyndte ledighed at stige betydeligt.

Kilde: Jobindsats.dk. Senest opdaterede tal for 4. kvartal 2009.

Rekrutteringssituationen

Ifølge en opgørelse fra Arbejdsmarkedsstyrelsen oplevede landets virksomheder forgæves rekrutteringer til ca. 66.000 stillinger 2. halvår 2007. I opgørelsen for 2. halvår 2008 var antallet af forgæves rekrutteringer faldet til ca. 30.000 og i den seneste opgørelse for 2. halvår 2009 er antallet faldet til 7.000, hvilket svarer til 0,2 pct. af den samlede beskæftigelse i Danmark. I Region Hovedstaden og Sjælland var der 3.300 ubesatte stillinger i 2. halvår 2009 svarende til 0,3 pct. af de beskæftigede. Rekrutteringsproblemerne er lidt større i Region Hovedstaden og Sjælland samt Midtjylland end i Nordjylland og Syddanmark.

Arbejdsmarkedsstatus

Beskæftigelses- og Integrationsudvalget

1. kv. 2010

Tabel 3: Rekrutteringsproblemer i forhold til antal beskæftigede

Beskæftigelsesregion	Stillinger der er søgt besat uden held			Andel af beskæftigede		
	2. halvår 2007	2. halvår 2008	2. halvår 2009	2. halvår 2007	2. halvår 2008	2. halvår 2009
Hovedstaden & Sjælland	32.830	14.220	3.320	2,4 %	1,1 %	0,3 %
Midtjylland	13.460	6.510	1.770	2,1 %	1,0 %	0,3 %
Nordjylland	6.210	3.290	590	1,4 %	1,1 %	0,2 %
Syddanmark	13.450	5.530	1.390	2,0 %	0,9 %	0,2 %
Hele landet	66.000	30.000	7.000	2,1 %	1,1%	0,2 %

Kilde: Arbejdsmarkedsstyrelsen, 'Rekruttering 2. halvår 2009 og 'Rekruttering 2. halvår 2007.

På landsplan er social og sundhedsbranchen den branche, hvor omfanget af rekrutteringsproblemerne er numerisk størst. I perioden er der forgæves forsøgt rekruttering til cirka 1.540 stillinger på landsplan, svarende til 0,3 pct. af de beskæftigede. Set i forhold til branchens størrelse er rekrutteringsproblemet størst indenfor landbrug, skovbrug og fiskeri, hvor der i 2. halvår 2009 har været rekrutteringsproblemer svarende til 0,8 pct. af de beskæftigede. Hotel og Restaurationsbranchen har tidligere haft betydelige rekrutteringsproblemer, men andelen er stillinger, der forgæves er søgt besat i forhold til beskæftigede, er nu faldet til 0,6 pct. i 2. halvår 2009 mod 2,5 i 2. halvår 2008. Generelt er rekrutteringsproblemet blevet mindre i alle brancher i løbet af det sidste år.

I Region Hovedstaden og Sjælland er rekrutteringsproblemet størst indenfor råstofudvinding efterfulgt af landsbrug, skovbrug og fiskeri og dernæst følger hoteller og restauration.

4.0 Varslinger og konkurser

Efter et meget lavt antal varslinger igennem 2007, steg antallet igennem 2008 og

Arbejdsmarkedsstatus

Beskæftigelses- og Integrationsudvalget

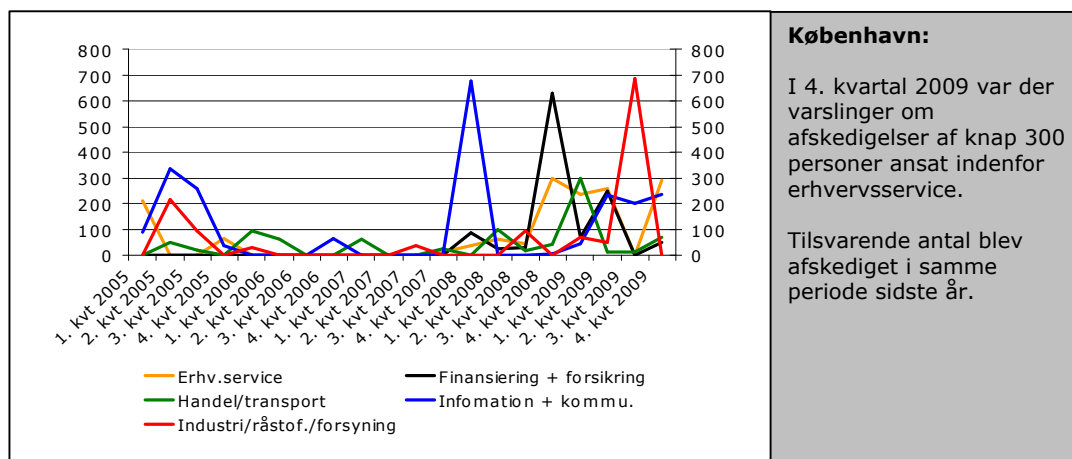
1. kv. 2010

nåede sit hidtil højeste niveau med 1.170 varslede afskedigelser i København i 4. kvartal 2008. I 4. kvartal 2009 er antallet faldet til 740 varslede. Til sammenligning var der 37 varslede afskedigelser i 4. kvartal 2007, så det nuværende antal er stadig højt trods faldet sammenholdt med samme periode sidste år.

Figur 5 viser de 5 brancher, som siden 1. kvartal 2008 har været hårdest ramt af varslinger – varslingerne omfatter særligt 'industri, råstofudvinding og forsyningsvirksomhed', 'finansiering og forsikring', samt 'information og kommunikation'. Handel/transport og erhvervsservice hører også til de fem hårdest ramte brancher, men det aktuelle antal varslinger om afskedigelser ligger betydeligt lavere indenfor disse områder.

Figur 5: Viser udviklingen i antallet af varslinger om afskedigelser indenfor de 5 hårdest ramte brancher, København, 1. kvartal 2005 - 3. kvartal 2009.

København:
I 4. kvartal 2009 var særligt erhvervsservice ramt af varslinger om afskedigelser.



København:

I 4. kvartal 2009 var der varslinger om afskedigelser af knap 300 personer ansat indenfor erhvervsservice.

Tilsvarende antal blev afskediget i samme periode sidste år.

Kilde: Jobindsats.dk. Senest opdaterede tal for 4. kvartal 2009⁵. Anm. 5 brancher med flest varslede i gennemsnit siden 1. kvartal 2008.

Antallet af konkurser i Region Hovedstaden har været betydeligt stigende siden 2008, og toppede i november 2009 med 281 konkurser. I december 2009 faldt antallet til 230, hvilket er lidt under niveauet for december 2008. På landsplan har der været en tilsvarende udvikling.

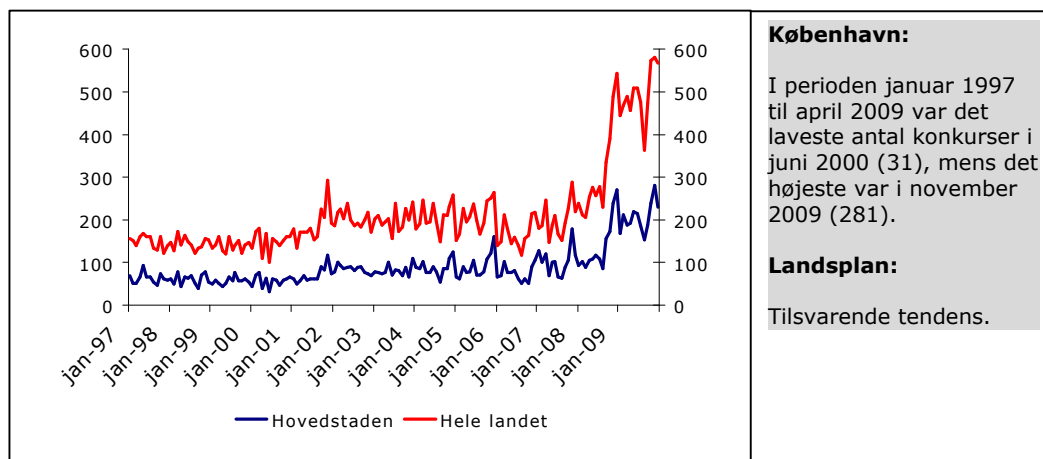
⁵ Målingerne viser, hvor mange virksomheder henholdsvis personer der i en given periode har været omfattet af afskedigelser af større omfang. Det vil sige situationer, hvor en arbejdsgiver af en eller flere grunde, som ikke kan tilregnes lønmodtageren selv, påtænker afskedigelser inden for et tidsrum af 30 dage. Afskedigelser, der indgår i målingerne skal i denne forbindelse omfatte mindst 10 personer i virksomheder, som normalt beskæftiger over 20 og færre end 100 lønmodtagere eller mindst 10 pct. af antallet af lønmodtagere i virksomheder, som normalt beskæftiger mindst 100 og under 300 lønmodtagere, eller mindst 30 medarbejdere i virksomheder, som normalt beskæftiger mindst 300 lønmodtagere.

Arbejdsmarkedsstatus

Beskæftigelses- og Integrationsudvalget
1. kv. 2010

Figur 6: Viser udviklingen i antallet af konkurser i Region Hovedstaden og på landsplan, januar 1997 til december 2009.

I perioden januar 1997 til oktober 2009 var det højeste antal af konkurser i december 2008 – både i Region Hovedstaden og på landsplan (ikke sæsonkorrigeret).



København:

I perioden januar 1997 til april 2009 var det laveste antal konkurser i juni 2000 (31), mens det højeste var i november 2009 (281).

Landsplan:

Tilsvarende tendens.

Kilde: Danmarks Statistik. Senest opdaterede tal for december 2009.

Det skal bemærkes, at i den sæsonkorrigerede landsplansopgørelse over konkurser, så var antallet af konkurser i maj 2009 på det hidtil højeste niveau. Der findes ikke en sæsonkorrigeret konkursstatistik for København.

5.0 Konjunkturindikatorer

Danmarks Statistiks konjunkturindikator for bygge- & anlæg viser, at branchens sæsonkorrigerede forventninger til de kommende 3 måneder lå på -40 procent i december 2009, hvilket er en fremgang på 2 procentpoint siden november 2009 og en fremgang på 8 procentpoint siden oktober 2009. I forhold til december 2008 er der dog tale om et fald på 4 procentpoint. Branchens forventninger har dermed været stigende de sidste par måneder, men ligger generelt på et lavt niveau.

Industriens sæsonkorrigerede forventninger til de kommende 3 måneder lå på -4 procent i december 2009, hvilket er en stigning på 30 procentpoint siden lavpunktet i april 2009 på -34 procent og en stigning på 20 procentpoint siden december 2008.

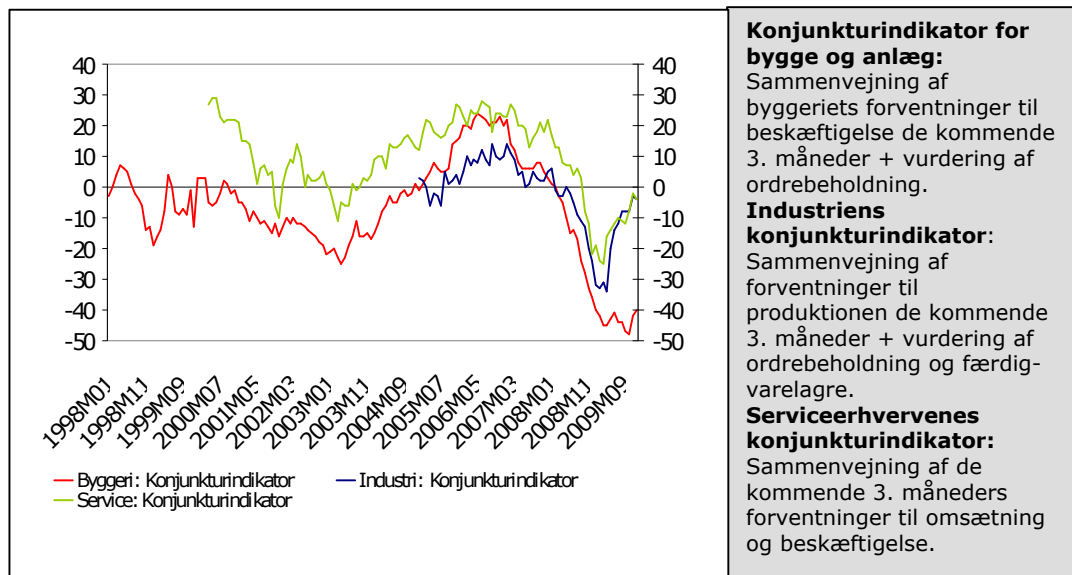
Endelig lå serviceerhvervenes forventninger til de kommende 3 måneders beskæftigelse og omsætning på -4 procent i oktober 2009, hvilket er en stigning på 21 procentpoint i forhold til lavpunktet i marts 2009 på -25 procent og en stigning på 18 procentpoint siden december 2008.

Arbejdsmarkedsstatus

Beskæftigelses- og Integrationsudvalget
1. kv. 2010

Figur 7: Viser konjunkturindikatorer for Bygge & anlæg, industri og service (sæsonkorrigeret), januar 1998 – december 2009.

Konjunkturindikatorerne for henholdsvis bygge & anlæg, industri samt serviceerhvervene viser negative forventninger til de kommende 3 måneder.



Konjunkturindikator for bygge og anlæg:
Sammenvejning af byggeriets forventninger til beskæftigelse de kommende 3. måneder + vurdering af ordrebeholdning.

Industriens konjunkturindikator:
Sammenvejning af forventninger til produktionen de kommende 3. måneder + vurdering af ordrebeholdning og færdigvarelagre.

Serviceerhvervenes konjunkturindikator:
Sammenvejning af de kommende 3. måneders forventninger til omsætning og beskæftigelse.

Kilde: Danmarks Statistik. Senest opgjorte tal for juli 2009.

Mens byggeriet de sidste par måneder har nået sit hidtidige lavpunkt i et årti, så fortsætter de mere positive tendenser i forventningerne inden for industrien og serviceerhvervene.