



**Projekt enhedspriser:**

# **Analyse af serviceudgifter i BUF, SO F og SU F**

**Center for økonomi og HR**

**Københavns Kommune – Økonomiforvaltningen**

**[www.kk.dk](http://www.kk.dk)**





## Dagpasning

- KK har højere udgifter til dagpasning end andre kommuner

Regnskab 2008 (2010 PL)	Højere udgifter pr. indskrevet barn (kr.)	Forskel i udgift pr indskrevet i pct.	Højere udgifter i alt (mio.kr.)
Dagpleje	21.339	14 pct.	23
Vuggestuer	15.587	10 pct.	178
Børnehaver	34.123	42 pct.	530
Fritidshjem	4.867	13 pct.	71
Merudgifter i alt	18.831	23 pct.	801
Merudgifter i alt efter korrektion for husleje og udviklingen fra 2008 - 2009	12.695	15 pct.	540

Sammenligningskommuner: Frederiksberg, Rødovre, Hvidovre, Odense og Århus Kommune



# Dagpasning



- udgiftsforskellene skyldes især forholdet mellem antal børn og voksne

Regnskab 2008, 2010 PL	Udgiftsforskel pr indskrevet (kr.)	Udgiftsforskel i alt (mio. kr)
Udgiftsforskel i alt	18.831	801
Heraf korrektion for husleje*	4.110	175
Udgiftsforskel efter huslejekorrektion	14.721	626
Heraf forskelle i barn/voksen ratio pga. tillæg til udflyttere og trapper mv.	2.302	98
Heraf øvrige forskelle i barn/voksen ratio**	11.978	510
Heraf lønforskel i lønniveau (institutioner)	853	36
Heraf forskelle i aflønningsform (dagpleje)	- 946	-40
Heraf forskelle i andel af uddannet personale	- 805	-34
Heraf forskelle pga. buskørsel til udflytterinstitutioner	1.339	57
Herudover korrektion for udvikling fra regnskab 2008 til regnskab 2009	2.020	86

BUU har desuden vedtaget en budgetreduktion i den udmeldte pris pr. barn på 4,5% fra 2010, og i udvalgets budgetforslag for 2011 er indarbejdet reduktioner for i alt 180 mio. kr.

\* Estimeret på baggrund af oplysninger fra sammenligningskommuner

\*\* Heri indgår merudgifter til ledelse og administration, som det ikke har været muligt at udskille nøjagtigt. Sammenligning med Århus og analyse på tværs af institutioner i København afslører store merudgifter til ledelse/adm. i små institutioner





## Dagpasning

- Forholdet mellem antal børn og voksne betyder især større udgifter på børnehaveområdet

Regnskab 2008 (2010 PL)	Udgiftsforskel
Barn/voksen ratio:	608 mio. kr.
- Heraf dagpleje (0-2 årige)	31 mio. kr.
- Heraf vuggestuebørn (0-2 årige)*	141 mio. kr.
- Heraf børnehavebørn (3-5 årige)*	273 mio. kr.
- Heraf fritidshjem (6-9 årige)	163 mio. kr.

\* Der kan være unøjagtigheder i opgørelsen af udgiftsforskellen for vuggestue- og børnehavebørn pga. opdeling af de integrerede institutioner





## Dagpasning

- KK har i gennemsnit færre børn pr. voksen i vuggestuer og i børnehaver

Børn pr. voksen Regnskab 2008 (2010 PL)	København*	Gennemsnit for de øvrige kommuner*
Vuggestuebørn (0-2)	3,0	3,4
Børnehavebørn (3-5)	4,6	6,1

Der kan være unøjagtigheder i opdelingen mellem 0-2 års og 3-5 årsområderne pga. opdeling af de integrerede institutioner

\* Sammenligningskommuner: Frederiksberg, Rødovre, Hvidovre, Odense og Århus





## Dagpasning

- I de største institutioner ligger KK dog på niveau med Århus

Børn pr. voksen Budget 2010	Gennemsnit i de 5 største vuggestuer og børnehaver i Københavns Kommune 2010	Århus Kommune Sammenlignelig institution*
Vuggestue	3,3	3,3
Børnehave	6,0	6,0

\*Konstrueret institution med 36 vg.børn og 60 bh.børn beregnet ud fra deres budgetmodel 2010. Der kan være unøjagtigheder i fordelingen ml. de to institutionstyper.





## Dagpasning

– Vi kan sammenlægge og få lavere driftsudgifter

- **Børne- og Ungdomsforvaltningen er ved at indføre klyngeledelse på kommunens 600 daginstitutioner, og derved reducere udgifterne til adm. og ledelse med 40-80 mio. kr. om året. Det kan give mere effektiv og professionel administration og frigive tid til pædagogisk ledelse**
- **Århus Kommune har ligeledes gennemført nye ledelsesformer for deres daginstitutioner og derigennem reduceret udgifterne til ledelse og administration.**

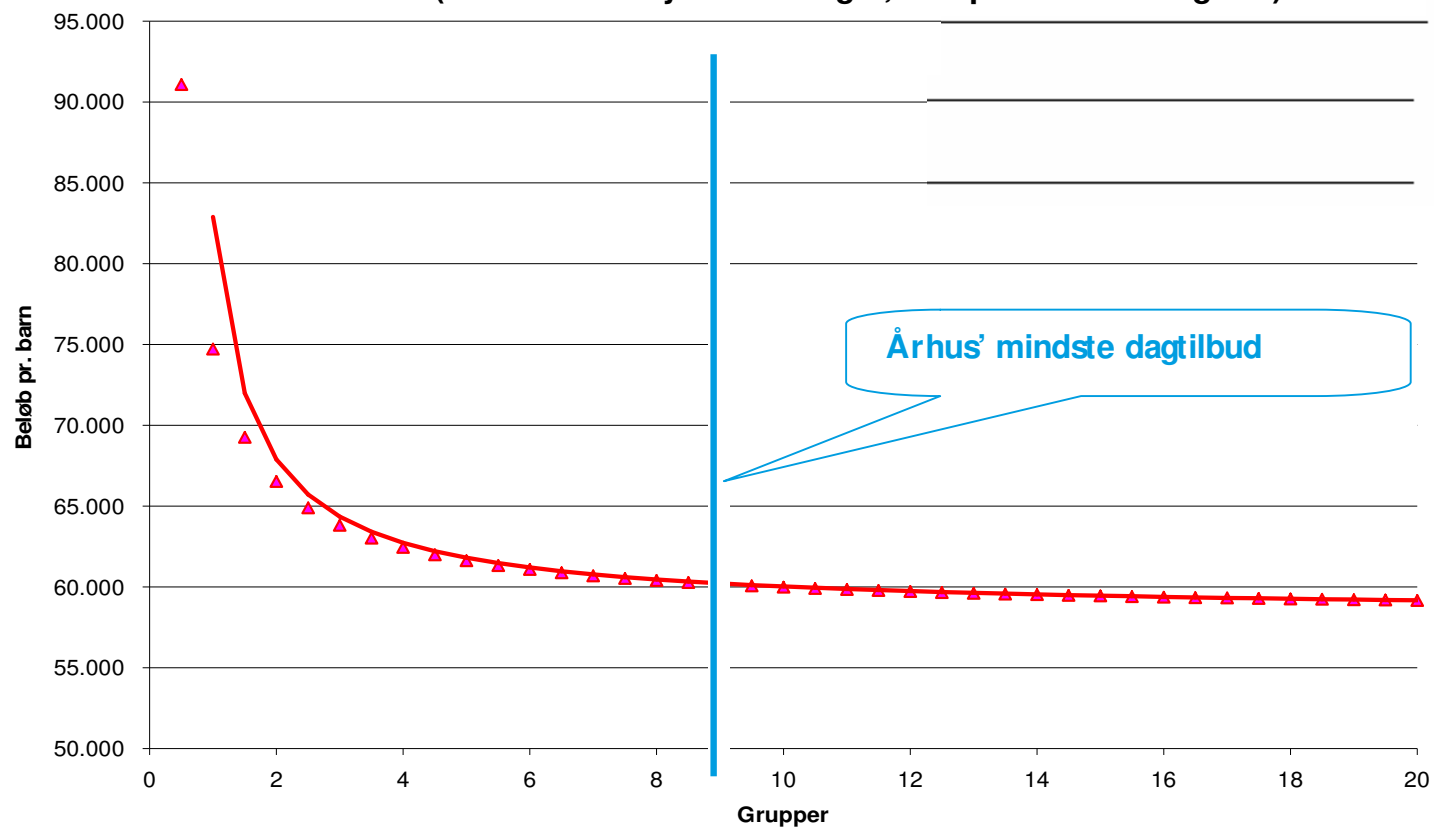




# Dagpasning

- Jo mindre institution, jo højere udgifter pr. barn i KK

Udgift pr. barn i København fordelt på gruppestørrelse – budget 2010  
(renset for udflytterordninger, kompensationstillæg mv.)







## Skoleområdet

- KK har højere udgifter til skoler end andre kommuner bl.a. pga løn

Regnskab 2008 (2010 PL)	Udgiftsforskel pr. elev (kr.)*	Udgiftsforskel i alt (mio. kr.)
<b>Udgiftsforskel i alt</b>	<b>1.775</b>	<b>56,1</b>
<b>Højere udgifter til løn</b>	<b>4.945</b>	<b>156,3</b>
<b>Heraf forskelle i elev/lærer-ratio</b>	<b>2.325</b>	<b>73,5</b>
<b>Heraf forskelle i lønniveau</b>	<b>2.655</b>	<b>83,9</b>
<b>Øvrige lønudgiftsforskelle</b>	<b>- 34</b>	<b>- 1,1</b>
<b>Øvrige driftsudgifter</b>	<b>- 3.170</b>	<b>- 100,2</b>

\*Sammenligningskommuner: Høje Taastrup, Brøndby, Frederiksberg, Århus og Odense Kommune





## Skoleområdet

- **Udgiftsforskellene skyldes også klassekvotienter og undervisningstimer**
  - **Klassekvotienterne er lidt højere i KK (0,8 elev højere)**
  - **I KK er der 9,4 elever pr. lærer, men 9,9 i sammenligningskommunerne**
  - **Flere planlagte timer i dansk, engelsk, idræt og matematik end i sammenligningskommunerne**
- **MEN : Korrigerer vi for andelen af tosprogede, er skolerne i KK ikke dyrere – i KK er der 31 pct. elever af udenlandsk herkomst, i sammenligningskommunerne 23 pct.**



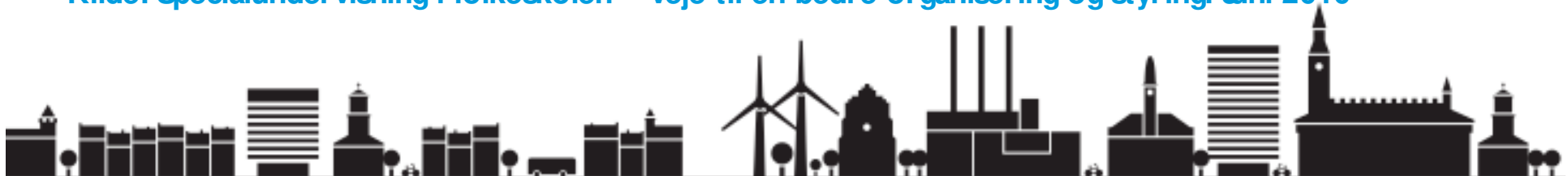


## Skoleområdet

### - Udgifterne til specialundervisning vokser

- I København modtager relativt mange elever specialundervisning
- Det er især andelen af elever i de dyre niveau 3-tilbud, som er steget relativt kraftigt de seneste år
- Fra 2006-10 er udgifterne til specialundervisning i København vokset med 43,4 pct. i faste priser. I samme periode er antallet af elever i specialtilbud kun vokset med 6,8 pct.
- Udviklingen på specialområdet er en generel udfordring: På landsplan modtager 14,3 pct. af eleverne en form for specialundervisning, og mere end hver fjerde krone går til specialområdet.\*
- BUU har allerede igangsat en række initiativer for at dæmpe væksten på specialområdet og øge inklusionen. Blandt andet er der fokus på praksis og organisering ifht. visitationen

\* Kilde: Specialundervisning i folkeskolen – veje til en bedre organisering og styring. Juni 2010





## Dagpasning

– Vi kan bygge os til lavere driftsudgifter

- **Jb mindre institutioner, jo højere udgifter**
- **De 10 mindste vuggestuer har tre gange så høje udgifter til ledelse og administration som de 10 største**
- **Ved at nedlægge små institutioner og bygge større kan vi få lavere driftsudgifter**





# Sammenligning af skole- og institutionsbyggeri med Gentofte og Frederiksberg

Sammenligning af skolebyggeri	Samlet pris	Størrelse brutto/net to m2	M2 pris pr elev	Elever	Netto m2 pr elev
Hellerup Skole	149 mio. kr.	8.208/6.840	199.000 kr.	750	9,12
Nøgletalsskole i København	207 mio. kr.	10.700/8.560	300.000 kr	690	12,4
Ørestad City Skole	358 mio. kr.	13.000/9.750	518.840 kr	690	14,1

Sammenligning af daginstitutionsbyggeri	Pris pr gruppe	Pris pr barn vuggestue	Vuggestuebørn pr gruppe
Frederiksberg *	3,3 mio. kr.	235.741 kr	12
Normal institution i KK	5,5 mio. kr.	458.333 kr	12
Let byggeri – institution i KK**	4 mio. kr.	333.333 kr	12

\* Frederiksberg har kun i et begrænset omfang opført nye daginstitutioner. Nøgletallet pr gruppe er derfor beregnet ud fra en begrænset antal sager.

\*\* Let byggeri består af præfabrikerede moduler, som er hurtigere at etablere, men har en lavere levetid.





## **Dagpasning og skoleområdet**

**– Vi kan spare på driften ved at bygge billigere og hurtigere**

### **Frederiksberg og Gentofte har generelt:**

- Hurtigere sagsbehandling og etablering af anlægsprojekter
- Mindre brug af ekstern rådgivning
- Færre overheadudgifter, herunder administration

### **København:**

- Kan opnå dette ved at få klarere snitflader mellem fagforvaltning og Kejd -> hurtigere sagsgange og gennemførelse af anlægsprojekter

### **København kan i højere grad udnytte:**

- Lavere byggepriser ved eksempelvis brug af let byggeri på daginstitutionsområdet
- Mere energirigtigt byggeri (koster minimum 4 % mere at opføre, men medfører besparelser på de løbende driftsudgifter)
- Bedre udnyttelse af arealer med mulighed for dobbeltbrug af lokaler
- Aktive til- og fravalg på anlægsprojekter





## Hjemmepleje

- KK har højere udgifter til hjemmepleje, sygepleje og madservice end andre kommuner

- KK har højere udgifter på hjemmepleje for borgere over 65 år end de øvrige 6-byer. Lå vi på niveau med de andre kommuner på andel enlige ældre og ældre over 80 år, kunne vi potentielt reducere udgifterne med 103 mio. kr. om året.

	KBH	Århus	O dense	Aalborg	Esbjerg	Gns. af øvrige 6-byer
Nettodriftsudgifter til personlig og praktisk hjælp inden for fritvalgsområdet, kr. pr. +65årige	15.255	13.709	13.125	13.494	13.167	13.374

Kilde: 6-by nøgletal 2009 (tabel 71-72)

Note: Randers Kommune kan ikke opdele budgettet for over 65årige inden for/uden for fritvalgsområdet og er derfor udeladt i tabellen.

Note: Madservice er en del af fritvalgsområdet, men udgifterne er udeladt i ovenstående tabel, da de fremgår senere i en separat tabel.





## Hjemmepleje

- Timepriser i hjemmeplejen er højere i SO F end i SUF

- KK kan spare 6 mio. kr. om året, hvis SO F kan få den beregnede timepris ned på samme niveau som SUF.
- KK kan spare 3 mio. kr. om året, hvis SO F kan få den beregnede timepris ned til KK's gennemsnitstimepris på 444 kr.

Regnskab 2008 (2010 PL)	Sammenligning af forvaltningens samlede omkostninger pr. leverede time i kr.
Gennemsnitstimepris i SO F	452
Gennemsnitstimepris i SUF	436
Forskel i timepris	16







## Hjemmesygepleje

- KK har højere udgifter til hjemmepleje, sygepleje og madservice end andre kommuner

- KK har også højere udgifter til sygepleje til borgere over 65 år. Vi bruger ca. 18 mio. kr. mere om året end Århus, Odense, Aalborg og Randers

	KBH	Århus	Odense	Aalborg	Randers	Gns. af øvrige 6-byer
<b>Nettodrifts-udgifter til hjemmesygepleje kr. pr. +65årige</b>	<b>3.407</b>	<b>3.234</b>	<b>2.395</b>	<b>3.117</b>	<b>3.590</b>	<b>3.084</b>

Kilde: 6-by nøgletal 2009 (tabel 71-72)





## Madservice

- KK har højere udgifter til hjemmepleje, sygepleje og madservice end andre kommuner

- KK har også højere udgifter til madservice end de øvrige 6-byer. Vi bruger ca. 5,7 mio. kr. mere om året.

	KBH	Århus	Odense	Aalborg	Randers	Gns. af øvrige 6-byer
<b>Nettodriftsudgifter til madservice (kr. pr. borger)</b>	77	35	32	59	137	66

Kilde: 6-by nøgletal 2009

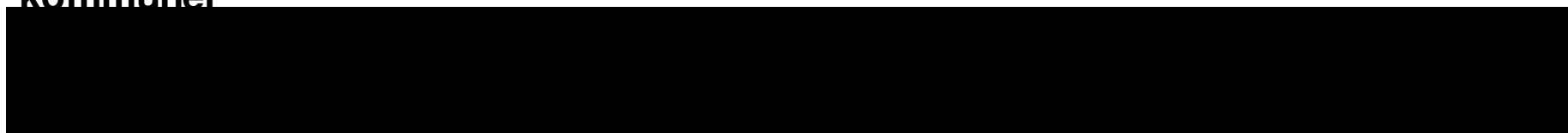
Note: Esbjerg har ikke opgivet nettodriftsudgifter for madservice.





## Voksne handicappede

- KK budgetterer med færre udgifter til voksne handicappede end andre kommuner



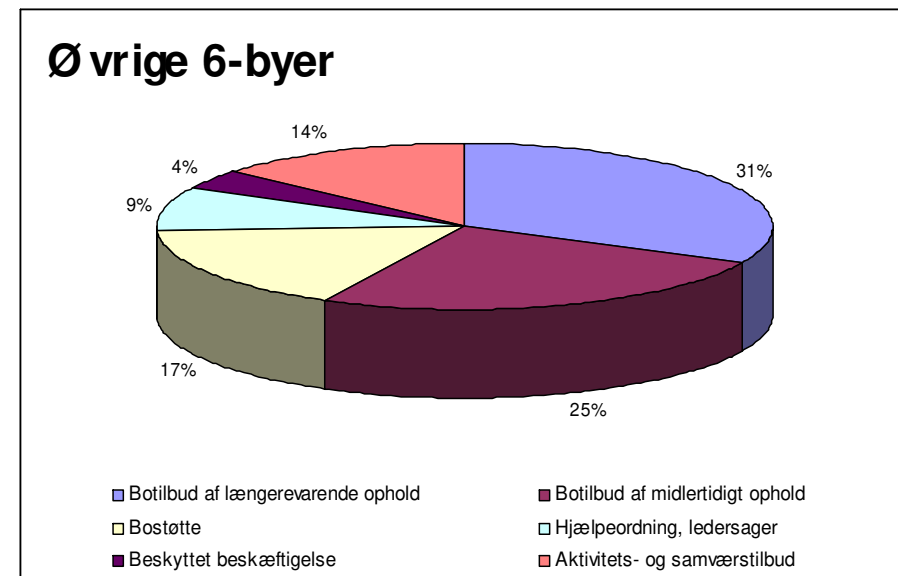
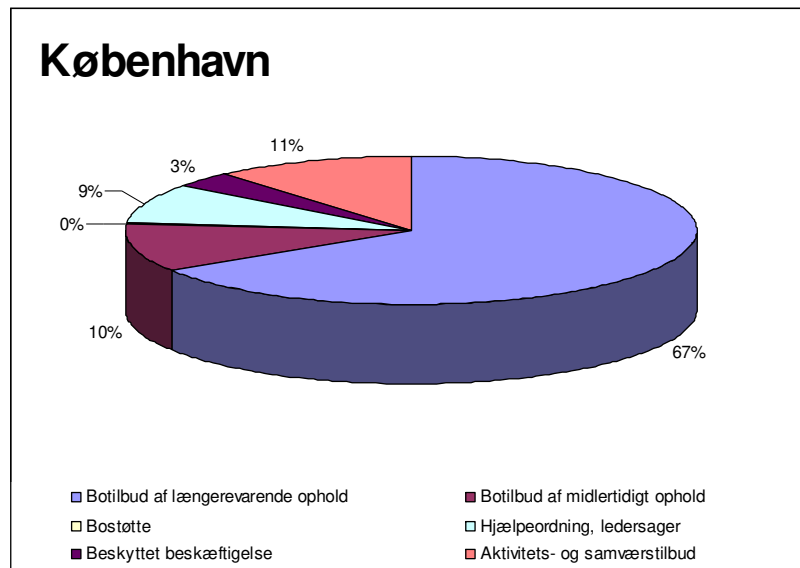
Pr. 18-64årig Budget 2009 (2010 PL)	København	Esbjerg	Odense	Randers	Århus	Aalborg	Gns. af øvrige 6-byer	KK pct. af øvrige 6-byer
Botilbud af længerevarende ophold	1.482	1.293	788	2.039	614	670	1.081	37,1%
Botilbud af midlertidigt ophold	245	299	318	-	350	907	469	-47,7%
Bostøtte	12	951	675	74	-	92	448	-97,3%
Hjælpeordning, ledersager	117	231	265	381	424	212	303	-61,3%
Beskyttet beskæftigelse	100	128	85	641	392	102	270	-62,9%
Aktivitets- og samværstilbud	261	365	509	-	61	372	327	-20,2%
Samlede udgifter til handicap	2.217	3.267	2.640	3.135	1.841	2.356	2.648	-16,3%



## Voksne handicappede

- KK bruger primært pengene til længerevarende botilbud til handicappede, psykisk syge og andre udsatte grupper

- De øvrige 6-byer anvender i højere grad bostøtte og midlertidige botilbud (regnskab 2008)





## Udsatte børn

- KK har knap 20 pct. højere udgifter til udsatte børn og unge end andre kommuner

- Det skyldes bl.a. højere enhedspriser pga KK's valg af intensive anbringelsestyper, visitationspraksis og større brug af døgninstitutioner end de andre kommuner.

Pr. anbragt barn (1.000 kr.) Regnskab 2008 (2010 PL)	København	Esbjerg	Odense	Randers	Århus	Aalborg	Gns. af øvrige 6- byer	KK pct. i forhold til de øvrige 6- byer
Familiepleje	359	361	234	372	301	395	333	7,8%
Netværkspleje	114	103	139	-	75	57	94	22,1%
Socialpædagogiske opholdssteder	1.144	742	391	893	-	1.284	828	38,3%
Kost- og efterskoler	303	459	148	372	289	107	275	10,2%
Hybler og eget værelse	237	262	140	38	70	101	122	94,2%
Døgninstitutioner	1.057	780	560	1.426	930	1.169	973	8,7%

\* OBS! 6-bynøgletallene opgøres for udsatte børn og unge samt handicappede børn under ét. Det er således ikke muligt at udskille hvilke udgifter der vedr. udsatte børn og hvilket der vedr. handicappede børn, hvorfor ovenstående udgiftstal er de samlede udgifter til begge målgrupper.



# Udsatte børn

- KK benytter i højere grad døgninstitutioner og familie- og netværkspleje end andre kommuner

- De øvrige 6-byer benytter oftere socialpædagogiske opholdssteder end KK

