



Børne- og Ungdomsforvaltningen
Direktionsskretariatet
Radhuset
1599 København V

Den 26. oktober 2009

Hørings svar – skolernes maksimale kapacitet 2010/2011

Skolebestyrelsen på Nyboder Skole kan tilslutte sig forslaget om fastsættelse af kapacitet for 2010/2011.

Skolen skal dog gøre opmærksom på, at angivelsen af den bygningsmæssige kapacitet som værende 32 basislokaler dækker over en række lokaler, som anvendes til små specialklasser og derfor ikke fysisk kan rumme en distriktsklasse af normalstørrelse.

I indeværende skoleår har vores børnehaveklasser benyttet 3 basislokaler på baggrund af det høje indskrivningstal.

Med venlig hilsen

Skolebestyrelsen ved Nyboder Skole
ved Nina Høst-Madsen

Nyboder Skole

Øster Voldgade 15
1350 København K

Telefon
82 32 85 50

Telefax
82 32 85 65

E-mail
Mail@nyboderskole.kk.dk

EAN nummer
5798009380159

www.nyboderskole.kk.dk



Sølvgades Skole

24. november 2009

Sølvgades Skoles høringssvar vedr. skolernes maksimale kapacitet.

Sølvgades Skole kan varmt bifalde en maksimal klassekvotient på 24 elever gældende for elever bosat udenfor grunddistriktet som en generel forordning for de københavnske folkeskoler.

På grund af Sølvgades Skoles særligt små lokaleforhold (vores klasselokaler er på 36 m² op til 46 m²) har skolen en dispensation til kun at skulle optage 24 elever pr. børnehaveklasse.

For at ligestille Sølvgades Skole med byens øvrige skoler, bør den maksimale klassekvotient for elever bosat udenfor grunddistriktet derfor være 20 elever.

På vegne af skolebestyrelsen

David S. Miller,
formand

Sølvgades Skole

Sølvgade 16
1307 København K

Telefon
33 15 14 76

Telefax
33 15 27 10

E-mail
sko.soel@ci.kk.dk

www.solvgade.dk



En folkeskole i
KØBENHAVNS KOMMUNE



VIBENSHUS SKOLE
KERTEMINDEGADE 10
2100 KØBENHAVN Ø

Tlf. 3542 0875 • Fax 3542 9034
mail@vi.kk.dk • www.vi.kk.dk

fredag d. 6. nov. 09

Børne- og Ungdomsforvaltningen, sekretariatet
Københavns Rådhus
1599 København V

Vedr. høring ang. Skolernes maksimale kapacitet for skoleåret 2010/2011

Skolebestyrelsen kan tilslutte sig, at vi har plads til tre børnehaveklasser og tre 1. klasser i skoleåret 2010/2011.

Vibenshus Skole havde sat sig i udsigt, at skolen ville blive udbygget til en tresporet skolet, hvor starten af byggeriet skulle ske omkring sommeren 2010. Vi har nu fået besked på, at vi først kan komme i betragtning i 2011. Det er vi rigtig ærgerlige over, og vi frygter lidt, at vi med denne udsættelse kan risikere at komme i lokalemangel i løbet af byggeperioden.

Med venlig hilsen

Skolebestyrelsen, Vibenshus Skole

Skolebestyrelsen
Øster Farimagsgades skole
Øster Farimagsgade 40
2100 Kbh. Ø.

19.11.2009

Børne- og Ungdomsforvaltningen
buf@buf.kk.dk

Høringssvar vedrørende skolernes maksimale kapacitet.

Skolebestyrelsen har på sit møde den 22. oktober 2009 behandlet det udsendte forslag til kapacitet for Øster Farimagsgades skole for skoleåret 2010/11.

Øster Farimagsgades Skole er en skole med en meget høj klassekvotient. Skolebestyrelsen er allerede i dialog med kommunen om en udvidelse af skolens kapacitet fra to til tre spor, som dog kræver en tilsvarende udvidelse af skolens fysiske rammer. Vi anerkender beslutningen om, at vi skal udbygges til en 3-spors skole og ser frem til samarbejdet omkring dette.

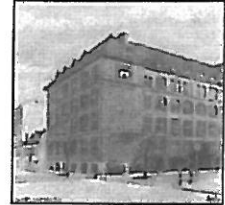
I forhold til næste skoleårs kapacitet er vi i den situation, at vores kapacitet bør afhænge af søgningen fra vores skoles grunddistrikt inklusive de søskende, som vi er forpligtet til at optage på skolen. Som skolen fungerer nu, er alle kvadratmeter og lokaler i brug, så vi foreslår, at oprettelsen af et tredje spor først sker, når skolen er udbygget til at rumme flere elever. Vi anbefaler derfor, at skolens kapacitet for næste skoleår bliver fastsat til to spor.

Hvis vi bliver pålagt at optage tre spor allerede næste skoleår, må der findes forsvarlige løsninger på pladsproblemerne. En del af løsningen kunne være at benytte nabomatriklen eller at oprette en skovbørnehaveklasse, udflytterklasse eller lignende. Under alle omstændigheder skal løsningen findes i tæt samarbejde med skolen, så den bliver bedst mulig inden for de rammer, vi har.

Venlig hilsen

Thomas Damkjær Petersen
Formand

LANGELINIESKOLEN



Høringssvar: Skolernes maksimale kapacitet 2010-11

Langelinieskolen opskrives fra to til tre børnehaveklasser

Skolens bemærkninger:

Indledningsvis skal det fra skolens side bemærkes, at Langelinieskolen i indeværende skoleår har tre børnehaveklasser – og ikke to børnehaveklasser som det fremgår af høringsmaterialet.

Skolebestyrelsen på Langelinieskolen vil gerne være med til at løse de kapacitetsmæssige problemer der måtte være på Østerbro – og tager dermed til efterretning, at der også for det kommende skoleår oprettes en ekstra børnehaveklasse på skolen.

Også selvom skolens maksimale lokalemæssige kapacitet dermed vil være nået.

Det er i den forbindelse vigtigt for Langelinieskolen, at hvis der er tale om at oprette en tredje børnehaveklasse, der starter på Langelinieskolen – og så senere skal overflyttes til en naboskole, at det allerede i forbindelse med selve klassesdannelsen kommer til at ligge fast, hvilke elever der skal gå i den tredje klasse og dermed senere skal overflyttes.

Det er også vigtigt for Langelinieskolen, at de personalemæssige konsekvenser også afklares inden skoleåret 2010-11 begynder.

Det er også vigtigt for Langelinieskolen, at der er lagt planer for kapaciteten på fritidshjemsområdet.

Afslutningsvis vil skolebestyrelsen gerne nævne, at Langelinieskolen ser frem til et konstruktivt samarbejde med den nye naboskole – og at skolebestyrelse og skoleledelse er åbne overfor samarbejde med den nye skole på alle områder. Skolebestyrelsen er også åben overfor, at den nye skole kan være en del af Langelinieskolen eller at der tænkes andre nye baner.

Vedhæftet til dette høringssvar er også de to skoletilknyttede fritidshjems bemærkninger.

Holsteinsgade 41
2100 København Ø
Telefon: 3542 4697
Fax: 3526 7120

På vegne af skolebestyrelsen på Langelinieskolen

Bo Hørslev Petersen
Formand for skolebestyrelsen

www.langelinieskolen.kk.dk

mail@langelinieskolen.kk.dk





November 2009

Høring om skolernes maksimale kapacitet 2010/11

Ledelsen og skolebestyrelsen ved Sortedamskolen er blevet enige om at komme med følgende bemærkninger til udvalgets tanker om at lægge et 4-spor på Sortedamskolen 2010:

Vi er en fuldt 3-sporet skole, alle vores bygninger og lokaler er bygget op omkring tanken om tre klasser på samme årgang. I praksis betyder det, at en årgang har en gang – en fjerde klasse vil skulle placeres uden de tre øvrige klasser.

- Vi rummer allerede et 4-spor på en enkelt årgang (1. klasse), lokalemæssigt kan skolen rumme et 4.-spor hvert 4. år. Til sommer er det kun to år siden sidst.
- Vi er hjemsted for en skolegruppe og en KKFO.
 - På KKFOen er der planer om, at vi allerede fra 2010 vil optage en del af vores kommende bh. klasse børn fra april og frem – Dette vil betyde, at lokaler som normalt mellem kl. 08-13 benyttes af skolen til den tid skal bruges af KKFOen.
- Vi er med i Københavnermodellen – til næste år er der allerede reserveret 7 pladser til tosprogede børn fra Nørrebro.
- Vi er med i EAT-ordningen, men har intet lounge område til de store elever pga. kapacitetsproblemer.
- Vi har ikke klasselokaler, faglokaler og ikke mindst skolegård til at få endnu en årgang med et 4-spor næste sommer.
- Vi havde den 26. august 2008 besøg af Else Sommer der var blevet kontaktet af skolens lærere omkring kapacitetsproblemer.
- Vi får hvert år rigtig mange henvendelser fra både elever og forældre der er bekymrede over de mange børn i vores skolegårde.
- Økonomi. Bogindkøb og inventar – Der skal bruges ekstra ressourcer til bøger, borde og stole med en ekstra klasse.
- Sortedamskolen er en nyrenoveret skole hvor klasserne arbejder tæt sammen på årgangen – Alle etager er bygget op omkring tre klasselokaler med fællestillknytning.
- Metrobyggeri lige uden for dørene, som kommer til at påvirke skolen de næste mange år frem.





SORTEDAMSKOLEN
H. Adlers Fællesskole

Sortedam Dossering 97
2100 København Ø
Tlf.: 3542 7087
Fax: 3526 9728
www.sortedamskolen.kk.dk
mail@sortedamskolen.kk.dk

Det er vigtigt for Sortedamskolen, at hvis der er tale om at oprette en fjerde børnehaveklasse, der starter på Sortedamskolen – og så senere skal overflyttes til en naboskole, at det allerede i forbindelse med selve klassedannelsen kommer til at ligge fast, hvilke elever der skal gå i den fjerde klasse og dermed senere skal overflyttes.

Det er også vigtigt for Sortedamskolen, at de personalemæssige konsekvenser også afklares inden skoleåret 2010-11 begynder. Der udover har det betydning for skolens KKFO, at der er lagt planer for kapaciteten på fritidshjemsområdet.

Med venlig hilsen

Skolebestyrelsen på Sortedamskolen



En folkeskole i
KØBENHAVNS KOMMUNE

Høring om skolernes maksimale kapacitet 2010/11

Fritidshjem og KKFO Sortedams bemærkninger i forlængelse af Skolebestyrelsens svar.

Fritidshjemmene "Færgen" Blegdamsvej 31, "Remisen" Blegdamsvej 132, "Børnegården" Ryesgade 80 og KKFO Sortedam er en del af den planlægning, som sker i forhold til kapacitet og pladser omkring Sortedamskolen. Planlægning af pladser sker i Indskrivningsteamet, som også dækker Ingrid Jespersens Privatskole.

Aktuelt er alle institutioner kapacitetsmæssigt stort set fyldt op. En kapacitet på 4 spor vil betyde en merindskrivning i en eller flere institutioner. I skoleåret 2008/2009 blev der indskrevet en 4. klasse på Sortedamskolen. I den forbindelse fandt vi plads til børnene på fritidshjem/KKFO ved at inddrage ekstra lokaler. Disse lokaler er der ikke noget, der tyder på, vi kan råde over efter sommeren 2010.

Kommer der en ekstra klasse skal vi finde plads i de lokaler der er nu.

I forbindelse med fordelingen af børn vægter vi i indskrivningsteamet at klasserne samles. Sidste år måtte en klasse deles, hvilket gav en del modstand fra forældreside. Af hensyn til den ressource- og personalemæssige situation er det vigtigt vi kender rammerne, så det er muligt at planlægge.

Med venlig hilsen

KKFO Sortedam



KØBENHAVNS KOMMUNE

Børne- og Ungeforvaltningen
Heibergskolen

Børne- og Ungdomsforvaltningen
Direktionssekretariatet
Rådhuset
1599 København K.

10. november 2009

/AE

Høringsvar vedrørende skolernes maksimale kapacitet

Skolebestyrelsen har på sit ordinære møde d. 9. november 2009 behandlet emnet.

Skolebestyrelsen tager forslaget til efterretning.

Vi skal samtidig gøre opmærksom på, at vi har to midlertidige klasselokaler placeret i en pavillon i skolegården. Der skal i god tid inden fristen for tilladelsen for pavillonens placering findes en permanent løsning for de to hjemklasselokaler.

Venlig hilsen

Line Gry Knudsen
Formand for skolebestyrelsen

Heibergskolen

Randersgade 10
2100 København Ø

Telefon
82 32 41 00

Telefax
82 32 41 11

Direkte telefon
82 32 41 10

E-mail
mail@heibergskolen.kk.dk

EAN nummer
5798009380487

www.kk.dk



København, den 24. november 2009

Til Børne- og Ungdomsforvaltningen
Sekretariatet
Rådhuset
1599 Kbh.V

Høringssvar fra Strandvejsskolen vedr. skolernes maximale kapacitet for skoleår 2010/11

Strandvejsskolen kan tilslutte sig opgørelsen over skolens kapacitet med følgende kommentarer i forhold til ledig lokalekapacitet:

Strandvejsskolens indskoling er geografisk placeret i skolens nye indskolingshus, som netop har 12 basislokaler organiseret omkring et fællesområde og ingen mulighed for en udvidelse af dette antal i indskolingshuset..

2 af hovedbygningens 3 ledige basislokaler rummer skolens special- og sprogcenter, som ikke har været medtænkt i forbindelse med skolens lokaleplan for en fuldt udbygget tresporet skole.


Indskolingsklassen var oprindeligt tænkt placeret i indskolingshuset, men det lokale, der var tiltænkt denne børnegruppe, har en helt uacceptabel størrelse og placering i huset, hvorfor det har været nødvendigt at placere klassen i hovedbygningen. Elevgrundlaget har skiftet karakter, hvilket har medført, at det har været nødvendigt at tildele gruppen to basislokaler.

Der er derfor ingen ledig lokalekapacitet på Strandvejsskolen.

På skolebestyrelsens vegne

Vivian Anholm

Formand for skolebestyrelsen



Nørrebro **Park** Skole



Høring vedr. skolernes maksimale kapacitet 2010-11

Jagtvej 34
2200 København N
Tel.: 3539 8310
mail@nps.kk.dk
www.nps.kk.dk

21. oktober 2009

Bestyrelsen tager forslaget til efterretning.

Venlig hilsen
Anne Lise Hansen
Formand



En skole i Københavns Kommune



OEHLenschläGERSGADES SKOLE
Oehlenschlägersgade 55
1663 København V

Tlf. 33 26 78 00 • Fax 33 22 26 25

D. 28.10.2009

Til Børne- og Ungdomsudvalget

Tak for invitationen til at afgive et høringssvar vedr. skolernes maksimale kapacitet for skoleåret 2010/11.

Oehlenschlägersgades Skole er ifølge forslaget en skole med to spor.

Dette er langt fra i overensstemmelse med virkeligheden.

Skolen har ifølge kapacitetsoversigten 20 basislokaler. Det er korrekt, og da skolen i indeværende skoleår har 21 klasser betyder det, at vi allerede mangler et basislokale. Dette kan kun lade sig gøre fordi vi bruger faglokalet til natur/teknik som basislokale. Skolebestyrelsen finder dette fagligt uholdbart i forhold til faget natur/teknik.

I forbindelse med indskrivning til næste skoleår har vi skrevet ud til 88 grunddistriktselever. Hvis indskrivningen går, som det gik i år, vil det betyde, at vi kommer til at indskrive 72 elever. Det udløser 3 klasser. Der går én 9. klasse ud, og der er ikke umiddelbar udsigt til classesammenlægninger. Det betyder, at vi allerede fra næste skoleår vil mangle 3 basislokaler.

Hvis udviklingen fortsætter, vil skolen i løbet af de næste to skoleår mangle 6 basislokaler.

Skolebestyrelsen finder denne fremskrivning af virkeligheden helt uholdbar.

Hvis Oehlenschlägersgades Skole fortsat skal være en to-sporet skole, er det nødvendigt med en ændring af grunddistrikterne.

Oehlenschlägersgades Skole tiltrækker rigtig mange elever i disse år og har netop været igennem en større renovering og udvidelse, som gør at de fysiske rammer kan leve op til Folkeskolelovens krav, og at vi kan rumme 2 spor. Det vil være helt ubærligt for elever, forældre og personale, hvis skolen tvinges ud i fx vandreklasser pga. manglende lokalekapacitet.

Vi håber meget, at udvalget vil tage vores bekymringer alvorligt.

Med venlig hilsen

Thomas Warburg
Skolebestyrelsesformand

P.S. Der er fejl i oversigten vedr. status for 2009/10 mht. antallet af klasser. Vi har i indeværende skoleår 18 klasser og 3 børnehaveklasser; i alt 21 klasser

Vi har helt utilstrækkelige idrætsfaciliteter, nemlig kun de to gymnastiksale, som befinder sig på Enghave Plads Matriklen. En 4-spors-skole har behov for mindst en yderligere sal (med omklædning, redskabsrum mv), hvis eleverne rent logistisk skal kunne afvikle idræt i den tid, de går i skole. Problemet kan ikke løses selv med en udvidet adgang til DGI-byen, som vi er glade for at kunne bruge, men hvor der også er jævnlige aflysninger på grund af andre aktiviteter.

Herud over vil vi gerne minde om, at de grundlæggende idrætsfaciliteter i området er utilstrækkelige. Vi vil gerne benytte lejligheden til at komme med den ide, at man overvejer at gentænke Enghave Parken i det lys og eksempelvis skaber et "Vesterbros Børneatletikområde" i Parken. Det vil sige med etablering af atletikbaner med videre.

Fælleslokale:

Hvis man skal få en skole til at fungere på 3 forskellige matrikler/bygninger, er det vigtigt, at man kan samles ved forskellige lejligheder, for at kunne give fælles oplevelser, informationer og for at skabe en fællesskabsfølelse og -kultur. Som forholdene er nu, har vi ikke engang et lokale, hvor vi kan modtage 4 børnehaveklasser med forældre på én gang.

Derfor bør der i forbindelse med en ombygning sikres, at der etableres et lokale der er tilstrækkeligt stort, til at samtlige elever (på sigt ca. 8 – 900) og medarbejdere (ca. 70 stk.) har mulighed for at kunne samles på én gang. Et sådan lokale kunne tænkes sammen etablering af tilstrækkelige gymnastiksale som eksempelvis en større hal.

KKFO:

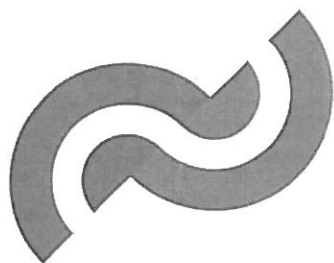
Hvis der skal være en KKFO på TDS må det være en betingelse, at KKFO'en får egne lokaler, for at man alle steder kan disponere over lokalerne til pædagogiske aktiviteter, der forløber over flere dage. KKFO'en skal selvfølgelig kunne benytte skolens faglokaler mv.

Planlægning af ombygningsarbejder

Medarbejdergruppen på TDS er nu på 3. år igennem en skolesammenlægningsproces, der også påvirkes af større ombygninger og renoveringer på de nuværende to matrikler. Der har ligeledes på Enghave Plads Matriklen i en årrække været ombygninger forud for skolesammenlægningen. Af hensyn til både personalets og elevernes trivsel både fysisk og psykisk, må det være et krav, at hvis Matt. 37 skal overgå til skolebygning for TDS, så bør ombygningen tilrettelægges, så den kan gøres færdig, inden klasserne rykker ind i bygningen, formentlig i nogle etaper. Det er vores vurdering, at hverken elever eller personale vil kunne opretholde et acceptabelt niveau for bruger- og medarbejdertrivsel, hvis deres daglige arbejdsdag skal fungere under en ombygning.

Medarbejderressourcer i forbindelse med ombygningen

Vi vil gerne benytte lejligheden til at komme med en betragtning omkring ledelsens og medarbejdernes kræfter i forbindelse med en ombygning og sammenlægning: På den ene side er det en forudsætning for såvel en vellykket sammenlægning som ombygninger, at lærere og i særlig grad ledelse er aktivt involveret i projektet. På den anden side trækker det på kræfter og ressourcer, som skulle være rettet mod undervisning og den løbende drift og udvikling af skolen i øvrigt. Som nævnt vil en udvidelse af skolen betyde, at den skal gentænkes endnu engang. Derfor bør man i forbindelse med projekter af den karakter sørge for, at der i en periode gives ekstra ressourcer på skolen. I forbindelse med en ombygning burde det være en naturlig del at afsætte ressourcer til brugerinddragelse i diverse byggeudvalg, direkte afledt pædagogisk udvikling med videre som en del af selve byggesagen.



TOVE DITLEVSENS SKOLE

SKOLEBESTYRELSENS PRINCIPUDKAST TIL

Høringssvar fra Tove Ditlevsens Skole vedrørende "Udvidelse af skolen fra 3 til 4 spor med KKFO"

På Tove Ditlevsens Skole er vi glade for, at vi får mulighed for at give vores mening tilkende omkring forslaget om en eventuel udvidelse af skolen fra 3 til 4 spor og en KKFO.

Grundlæggende må vi desværre sige, at vi ikke er tilhængere af en udvidelse af skolen. Skolen er på tredje år på vej gennem en sammenlægningsproces og en større renovering på begge matrikler. Vi tror selv, at vi kommer godt ud på den anden side, men der skal ikke være tvivl om, at det slider på kræfterne hos alle (lærere, elever, ledelse og forældre). Et fjerde spor vil betyde, at overvejelserne om skolens grundlæggende struktur, sammenhængende pædagogik med videre skal op igen. Derfor vil vi klart foretrække at få lov til at få noget arbejdsro.

Her ud over mener vi ikke, at skolens placering er den bedste løsning *samlet set* for skoleområdet på Vesterbro. Hvis man vælger at bevare nogle 2-sporsskoler og løse kapacitetsproblemerne med to 4-sporsskoler, bør de placeres i hver deres ende af bydelen, blandt andet af hensyn til trafikvejene. Hovedparten af eleverne på Vesterbro bor ved "Hovedbanegårds-området". Ved, som det er forslået, at udbygge både Vesterbro Ny Skole og TDS, får man to store skoler i samme og modsatte ende af bydelen. Mange elever fra hovedbanegårdsområdet vil som konsekvens komme til at skulle gå forbi to skoler (Gasværksvejen og Oehlenschlägersgade skole) for at gå i skole i den modsatte ende af Istedgade.

Hvis forslaget fastholdes, og TDS derfor skal udvides fra 3 til 4 spor, vil vi pege på følgende forhold, som vi mener, skal tænkes ind i en udvidelse helt fra begyndelsen af projektet:

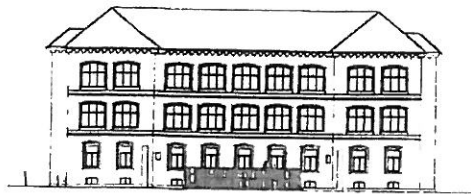
Udendørsfaciliteter:

Vi har helt utilstrækkelige udenomsområder, som påvirker den generelle trivsel på skolen og dermed også elevernes indlæring. Som forholdene er nu, har TDS altså allerede et kæmpeproblem. Vi har ikke plads til eleverne i frikvartererne i de skolegårde, vi disponerer over. Det gælder alle afdelinger – indskoling, mellemtrin og udskoling

Udvides skolen på Matt. 37 og Matt. 33, skal der være udenomsplads til ca. 500 elever i frikvartererne. Den plads er ikke tilgængelig og en løsning vil som minimum kræve inddragelse af nærliggende veje, pladser og fortovsarealer.

I en løsning på pladsproblemerne kunne også indgå etableringen af eksterne læringsrum (udeskole), som tidligere har indgået i planer og budgetter for skolen.

Gymnastiksale/idrætsfaciliteter:



Gasværksvejens Skole & Gasværkstedet

Gasværksvej 22 · 1656 København V · 33 88 10 10
mail@gas.kk.dk · www.gas.kk.dk

Børne- og Ungdomsforvaltningen
Sekretariatet
Rådhuset
1599 København V

23. november 2009

Skolebestyrelsen på Gasværksvejens Skole har på skolebestyrelsesmødet d. 3. november 2009 behandlet høringsmaterialet fra Børne- og ungdomsudvalget vedrørende Skolernes maximale kapacitet 2010/2011.

Det er en enig skolebestyrelse, der ser positivt på forvaltningens ønske om at Gasværksvejens Skole skal være en tosporet skole, hvilket vi også tilkendegav sidste år. Grunden til at dette er så presserende for os, er at skolen ønsker at bevare det nære samarbejde med KKFO'en, som sikrer en sammenhængende hverdag for de mindste elever, samtidigt med at det giver store trivsels- og læringsmæssige fordele.

Gasværksvejens Skolen begyndte i 2006 som en tosporet skole, men har hvert år siden været tvunget, grundet er stort skoledistrikt, til at optage elever til tre spor. I 2008 valgte forvaltningen at lave ændringer i skoledistrikterne. Ændringer vi i et høringssvar stillede os undrende overfor, da vi ikke mente ændringerne ville få store nok konsekvenser for vores distrikt.

Af ovenstående grund mener vi, at skal Gasværksvejens Skole igen være tosporet, skal der ske drastiske ændringer i vores skoledistrikt.

På vegne af Skolebestyrelsen på Gasværksvejens Skole

Sidsel Boysen



Johannes Brorsen Albertsen

Fra: Michael Olesen

Sendt: 3. november 2009 16:48

Til: Børne- og Ungdomsforvaltningen

Emne: Høringssvar vedr. skolernes maksimale kapacitet.

Vedr. sagsnr.: 2009-131017

Ålholm Skole har ingen bemærkninger til indstillingen "Skolernes maksimale kapacitet".

Med venlig hilsen
Michael Olesen
skoleinspektør

Ålholm Skole
Vibeholmen 1
2500 Valby
Tlf: 36162632
Fax: 36133711
Mob: 26313701



**HØRINGSSVAR VEDRØRENDE SKOLERNES MAKSIMALE KAPACITET FRA
SKOLEBESTYRELSEN V/VANLØSE SKOLE.**

VANLØSE 20. NOVEMBER 2009

Skolebestyrelsen og ledelsen på Vanløse skole er positivt indstillet overfor forslaget om at fastsætte distriktsskolernes maksimale kapacitet, herunder en ændring fra to til tre sporet skole på Vanløse skole, da det på sigt vil betyde en økonomisk bæredygtig skole med et bedre råderum end i dag.

Vanløse Skole har gennem mange år haft svært ved at tiltrække skoledistriktets børn grundet dårligt ry. Forældre, som selv har gået på skole fortæller, at skolen altid har haft et dårligt ry.

Vanløse Skole arbejder målrettet mod at ændre dette ry, og har bl.a. derfor igangsat initiativer som CO₂-neutral skole, brugerundersøgelse og en aktiv profilering af vores dejlige ny renoverede skole. Flytning af 10. klasses centeret fra Vanløse Skole forventes også at få en positiv indvirkning på skolens ry.

Men set i lyset af de forgangne års indskrivningsmønster og klassesdannelsen på Vanløse Skole og naboskolerne – Katrinedal og Hyltebjerg skole - må vi rejse følgende bekymring:

1. Hvis Vanløse Skole fremadrettet skal have elever til en 3-sporet skole så kræver det, at børn fra Vanløse Skole's skoledistrikt ikke tildeles pladser på naboskolerne.
2. At indskrivning af udefrakommende elever ved klassekvotient over 24 elever i børnehaveklasse skal håndhæves, og skolebestyrelsen ser gerne at grænsen ændres fra 24 til 21 børn.
3. At der bør indføres en lokal regel om, at der kun kan afgives børn fra skoledistriktet til en anden skole, hvis klassekvotienten på modtagerskolen ikke bliver højere end den afgivende distrikts skole.
4. At der i en periode vil være behov for at dispensere fra søskendes ret til optag på samme skole som større søskende (som ikke går på distriktsskolen). F.eks. kan det nævnes, at der ved indskrivningen 2009/2010 startede 20 børn fra Vanløse Skole's distrikt på en af naboskolerne, selvom de ikke havde søskende på skolen. Disse børn

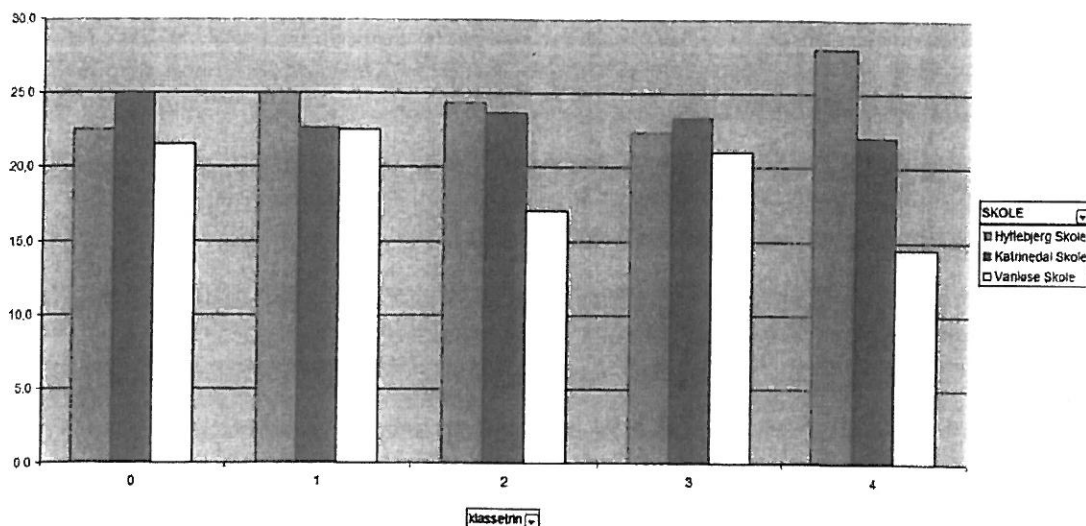


kan være første skolebarn i familien, og vil dermed senere kunne udløse søskende garantien, med mindre det forhindres fra politisk side.

5. Ligeledes skal der ikke kunne oprettes et fjerde spor på en af de tre sporede skoler begrundet i, at skoledistriktet rummer børn til fire spor. Dette var tilfældet for skolestarten 2009/2010 på Hyltebjerg skole.
6. Det bør overvejes om skoledistrikterne skal ændres for de 4 Vanløse skoler (herunder også Kirkebjerg Skole), for fremover at sikre en bedre fordeling af børnene. En ændring af skoledistrikterne vil kun få effekt, hvis ovenstående punkter også iværksættes.
7. Alternativt kunne fælles indskrivningen til flere af skolerne være en løsning. Som minimum for Vanløse og Hyltebjerg skole, men også gerne Katrinedal Skole. En sådan løsning vil også sikre en bedre fordeling af børnene på baggrund af køn, etnisk sammensætning, sociale kriterier og den sproglige vurdering.

For at illustrere situationen i Vanløse kommer her lidt fakta.

Gennemsnitlig klassekvotient på Vanløse, Hyltebjerg og Katrinedal skole i følge data fra Skoleporten 19. nov 2009.



Figur 1 Gennemsnitlig klassekvotient på Hyltebjerg, Katrinedal og Vanløse Skole fordelt på klassetrinnene 0-4 klasse. Data hentet på Skoleporten 19. nov. 2009.



Tabel 1 Gennemsnitlig klassekvotient på Hyltebjerg, Katrinedal og Vanløse Skole fordelt på klassetrinnene 0-4 klasse. Data hentet på Skoleporten 19. nov. 2009.

Middel af ELEVER IALT	SKOLE			
	Hyltebjerg Skole	Katrinedal Skole	Vanløse Skole	Hovedtotal
0	22,5	25,0	21,5	23,1
1	25,0	22,7	22,5	23,5
2	24,3	23,7	17,0	22,3
3	22,3	23,3	21,0	22,4
4	28,0	22,0	14,5	21,6
Hovedtotal	24,1	23,3	19,3	22,6

Tabel 2 Antal klasser på Hyltebjerg, Katrinedal og Vanløse Skole fordelt på fordelt på klassetrinnene 0-4 klasse. Data hentet på Skoleporten 19. nov. 2009.

Antal af klassetrin	SKOLE			
	Hyltebjerg Skole	Katrinedal Skole	Vanløse Skole	Hovedtotal
0	4	3	2	9
1	3	3	2	8
2	3	3	2	8
3	3	3	2	8
4	2	3	2	7
Hovedtotal	15	15	10	40

Vanløse Skole har en signifikant lavere klassekvotient på 2. og 4 klassetrin, hvilket bl.a. kan tilskrives den voldsomme fraflytning der har været fra Københavns Kommune inden boligboblen brast. Vanløse skole har generelt været hårdt ramt af udflytningen fra Københavns Kommune, da skolens børn i høj grad bor i lejlighed. De sidste par år er udflytning standset, men risikoen for at den kommer igen er stor.

Bemærk også, at Hyltebjerg skole på 4. klassetrin har sammenlagt 3 klasser til 2 klasser, hvorfor klassekvotienten i dag er på 28 elever i disse klasser. Set i bakspejlet ville det ved klassedannelsen tilbage i 2005 nok have været bedre, at der kun var oprettet 2 klasser på Hyltebjerg og 2 klasser på Vanløse skole, og at Vanløse Skole's børn var blevet afvist optagelse på Hyltebjerg skole !!



VANLØSE SKOLE



Vanløse skole står klar til at modtage de første tre børnehaveklasser allerede fra skoleåret 2010/2011, og vil de første par år kunne rumme tre spor uden yderligere udbygning. Der er dog ikke tilstrækkeligt med klasselokaler til at dække alle klassetrin, hvorfor der inden for en årrække vil være behov for at udbygge skolen med yderligere klasselokaler. Der vil kunne tages udgangspunkt i tidligere udbygningsplaner fra 2005.

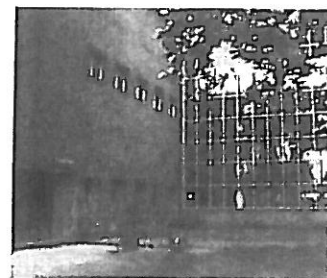
Vi afventer med spænding Børne- og Ungeforvaltningens beslutning.

Med venlig hilsen

På vegne af skolebestyrelsen på Vanløse skole


Inge Berg Petersen

BUF – forvaltningen
Sekretariatet
Rådhuset
1599 København V.



Kirkebjerg d.22.11.09

Høringssvar vedr. skolernes maksimale kapacitet skoleåret 2010/11.

Kirkebjerg skole har gennem de sidste år modtaget mange nye elever og måtte allerede i skoleåret 2009/10 oprette 4 børnehaveklasser. En ekstra klasse i forhold til, hvad skolen har kapacitet til.

Kirkebjerg Skole gjorde derfor allerede sidste år, i forbindelse med årets høringssvar, opmærksom på, at denne forøgelse af elevtallet, som den fremgik af grunddistriktets elevtal, måtte håndteres hurtigt og i konstruktiv dialog med forvaltningen i forhold til de problemstillinger, der ville blive aktuelle omkring den fysiske ramme. Skolen meddelte forvaltningen, at der ville opstå et lokaleproblem, og at kapaciteten ikke ville være til stede i de skoletilknyttede fritidshjem. Skolen pegede ligeledes på, at der burde findes en midlertidig løsning (pavillon) på kapacitetsproblemet, men fik desværre ikke medhold.

For at fastholde det pædagogiske hensyn til skolens nye børnehaveklasser indrettede skolen i stedet midlertidigt sin aula i indskolingsbygningen til klasseværelse, idet skolen i den politiske beslutning i april 2009 forstod, at kapacitetsproblemerne ville være midlertidige, og at der ville blive fremlagt en plan for et kommende byggeri, når budgettet var vedtaget.

Skolen er nu besluttet udbygget til 4 spor, men det er skolens oplevelse, at initiativet til at løse kapacitetsproblemet på kort, midlertidigt og i længere perspektiv (i byggeriet) har været for tilbageholdende, da skolen indtil nu ikke har haft mulighed for at komme i dialog med centralforvaltningen.

Den besluttede udbygning vil stå færdig i 2013. Et år – hvis udviklingen fortsætter – hvor skolen så vil have 4 klasser, som er fordelt på 4 årgange mere end den nuværende kapacitet kan indeholde og bære. Det vil samtidig slet ikke være muligt at have kapacitet (stor) nok på fritidshjemsområdet.

Skolen har i skoleåret 2009/10 36 klasser, mens der i skoleåret 2010/11 vil være 38 klasser, men stadig kun 36 lokaler. Skolen ønsker ikke, at det midlertidige klasselokale indrettet i indskolingens aula skal fortsætte – det er jo ikke beregnet til dette formål. Lokalet er planlagt anvendt til særlige arrangementer for eleverne på tværs af klasserne og som gruppe- og aktivitetsrum. Indretningen af rummet

Kirkebjerg Skole

Vanløsehøj 4
2720 Vanløse

Telefon
38 77 00 90

Telefax
38 71 72 89

E-mail
Socloo@kirkebjergskole.kk.dk

EAN nummer
5798009381231

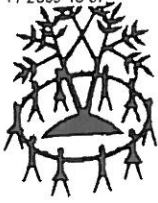
www.kirkebjergskole.kk.dk



har endvidere haft u hensigtsmæssige konsekvenser for de ansattes arbejdsmiljø, hvor dele af personalet er nødt til at gå udendørs for at komme til personalerum og toilet i bygningen. Skolen aner derfor (desværre) en udvikling, hvor kapacitetsproblemer vil blive løst ved hjælp af pædagogiske løsninger, så som vandreklasser eller manglende "opretholdelse af hjemklasseprincippet", som det omtales i høringsmaterialet. Dette, mener skolebestyrelsen, ikke er forsvarligt. Det uforsvarlige i sådanne løsninger forstærkes på Kirkebjerg Skole af, at det er i indskolingsregi, at der er manglende kapacitet. Kapacitetsproblemerne kan således ikke løses ved, at der indføres vandreklasser for f.eks. udskolingseleverne. Skolen peger derfor igen på, at der skal findes en hurtig og forsvarlig midlertidig løsning på kapacitetsproblemerne. En løsning, der samtidig kan sikre, at den pædagogiske ide og udvikling, som har præget skolen de senere år, ikke lider overlast. En midlertidig – og gerne fleksibel løsning - skal kunne dække både skolens lokalebehov og de manglende fritidshjemspladser. Skolen mener desuden, at byggeprocessen skal fremskyndes, så de kommende kapacitetsproblemer ikke ødelægger skolens hverdag og undervisning i længere tid.

Med venlig hilsen

Pernille Hertel
Formand
Skolebestyrelsen ved Kirkebjerg Skole



HYLTEBJERG SKOLE

Hanstholmvej 10
2720 Vanløse
Telefon 38 71 42 62
Telefax 38 71 42 36

Vanløse d. 14.11.2009

Hørings svar vedr. Skolernes maksimale kapacitet skoleåret 2010/2011

Udgangspunktet for nedenstående kommentar fra Skolebestyrelsen på Hyltebjerg Skole er at Hyltebjerg Skole forventes at skulle oprette 3 børnehaveklasser til skoleåret 2010/2011

Hvis præmissen, blandt andet med udgangspunkt i lokalernes størrelse, er, at der maksimalt kan indskrives 28 børn pr. klasse vil Hyltebjerg Skole kunne indskrive 84 børn. Der er 89 børn i Hyltebjerg Skoles grunddistrikt og historikken viser os, at der sædvanligvis kun er 2 til 4 børn fra grunddistriktet, der vælger ikke at tage imod tilbuddet om indskrivning på skolen.

Der er, som det ser ud nu, usædvanligt mange potentielle omgængere, og skolen forventer realistisk set ca. 5 elever, der for at tilgodese deres udvikling, skal gå i børnehaveklasse endnu et år.

Til indskrivning kommende skoleår er der derudover 17 børn fra andre skoledistrikter, der har retskrav på en plads på Hyltebjerg Skole på grund af søskenderelationer.


Hvis der, højt regnet, er 11 børn, der ikke tager imod tilbud om indskrivning på Hyltebjerg Skole i skoleåret 2010/2011, vil der være 100 børn med retskrav på indskrivning på Hyltebjerg Skole, fra grunddistriktet, omgængere og børn med søskenderelationer på skolen.

Bygningsmæssigt kan skolen klare fire spor endnu et år, inden en udbygning vil blive nødvendig, hvis det fortsat vil være nødvendigt at oprette fire spor for at tilgodese børn med retskrav på indskrivning.

Sidste år fik vi meget sent i forløbet grønt lys til at oprette et fjerde spor, hvilket medførte nogle unødvendige dårlige planlægnings- og arbejdsbetingelser med hensyn til personalesituationen, fritidshjemmene osv. Denne situation ønsker vi ikke gentaget i år, så vi håber på en meget hurtig tilbagemelding på situationen samt vejledning i, hvordan skolen skal forholde sig, hvis det bliver nødvendigt at afvise børn med retskrav på indskrivning på Hyltebjerg Skole.

Med venlig hilsen

På vegne af
Skolebestyrelsen ved Hyltebjerg Skole


Benny Orloff, formand for skolebestyrelsen.



En folkeskole i
KØBENHAVNS KOMMUNE

Tingbjerg Heldagsskole d. 22/11 – 09

Høringsvar vedrørende skolernes kapacitet

I det vedlagte materiale ser det ud som om at vi i dette skoleår kun har 2 børnehaveklasser. Det er ikke tilfældet vi havde 66 elever, som var indskrevet ved skoleårets start og har derfor 3 børnehaveklasser.

Vi har i dette år 166 elever i vores grunddistrikt, og selvom vi traditionelt afgiver en del elever til andre skole både folkeskoler og privatskoler, så vil vi uden problemer kunne etablere 3 børnehaveklasser.

Skolen er netop nu i gang med en større renovering og der er i hele byggekonceptet planlagt med at vi skulle være 3 – sporet.

Skolen er godt i gang med indskrivningen, som ser ud til at gå rigtig godt. Vi har på nuværende tidspunkt langt flere indskrevne end vi plejer.

Skolen er godt i gang med sin status som Heldagsskole og det betyder også en øget interesse for skolen, ikke mindst på grund af vores status som madskole.

Vi vil derfor henstille til at skolen fremover også tænkes som en 3 – sporet skole.

På vegne af skolebestyrelsen

Joy Frimann Hansen
Skoleleder
Tingbjerg Heldagsskole

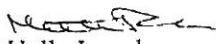
Rødkilde Skole, d. 4. november 2009

Børne- og Ungdomsudvalget
Københavns Rådhus
1599 København V

Høringssvar vedrørende 'Skolernes maksimale kapacitet'.

Skolebestyrelsen ved Rødkilde Skole har ingen bemærkninger vedr. høringen om 'Skolernes maksimale kapacitet'.

mvh.


Helle Langberg
Formand for skolebestyrelsen ved Rødkilde Skole

Skolebestyrelsen og Forældreråd på Utterslev Skole og KKFO har følgende bemærkninger til forslaget om at udvide skolen til tre spor med start fra august 2010:

som udgangspunkt kan vi ikke støtte forslaget om at udbygge skolen til 3 spor.

. Manglende baggrund og grundlag for beslutningen
Vi finder, at høringsmaterialet er meget mangelfuldt, idet det ikke er beskrevet, hvad baggrunden for forslaget er, og på hvilket grundlag beslutningen er truffet. Vi undrer os desuden over, at høringsmaterialet ikke forholder sig til, hvordan skolens KKFO-afdelinger indgår i forslaget. Endvidere undrer vi os over, at der afsættes midler til en helt ny og velfungerende skole, mens andre ældre skoler i området synes at have et større behov både ud fra elevsøgning og fysiske rammer.

. Manglende elevgrundlag i grunddistriktet
Som vi har fået oplyst, er der ikke i de kommende år i Utterslev Skoles grunddistrikt elevgrundlag for et 3. spor, idet prognosen frem til 2013 indikerer et elevgrundlag på mellem 39 til 52 til 0. klasse. Vi forstår derfor ikke forslaget om udvidelse allerede fra august 2010.

. Ikke plads til et 3. spor i nuværende fysiske rammer
Det forøgede elevtal, som et 3. spor vil udløse, er uforeneligt med de nuværende fysiske rammer for indskoling og KKFO1. I indskolingen er der et højt elevtal i klasserne og en søgning på 95 pct. til KKFOen. Et evt. optag til et 3. spor vil derfor ikke være muligt under de nuværende rammer.

. Manglende planer om udvidelse af KKFO2
På Utterslev Skole er en af de centrale værdier for forældrene det tætte samarbejde mellem skole og fritid. Vi har fået oplyst, at udvidelsen til 3 spor vil omfatte KKFO med fuld kapacitet, men at KKFO2 ikke foreslås udvidet. Dette er uforeneligt med den aktuelle søgning til vores KKFO2. Denne er normeret til 120 børn, og lige nu er der indskrevet 146 børn. I lighed med samarbejdet i KKFO1 har vi et tæt samarbejde mellem lærere og pædagoger i KKFO2. Dette samarbejde er blevet yderligere styrket gennem den
Side

Høringssvar_utterslevskole_3spor_221109.txt

fælles

naturfaglige profil. Vi kan derfor ikke acceptere en situation, hvor nogle børn vil blive udelukket fra dette fællesskab.

Den 22. november 2009

skolebestyrelse og Forældreråd på Utterslev Skole og KKFO

Mads-Peter Galtt Ann Petersen
Formand skolebestyrelsen Formand Forældrerådet, KKFO

□



GRØNDALSVÆNGETS SKOLE
RØRSANGERVEJ 29 - 2400 KØBENHAVN NV

Kontorlid:
Mandag - fredag kl. 12 - 13
Iøvrigt efter aftale
Telefon: 38 34 93 50

Børne- og Ungdomsforvaltningen
Sekretariatet
Rådhuset

Høringssvar vedr. skolernes maksimale kapacitet

Grøndalsvængets Skole har som i forslaget netop kapacitet til 2 spor.

Vi har dog følgende kommentarer:

Pga. distriktsudvidelsen i forbindelse med lukningen af Frederikssundsvejens Skole havde skolen både sidste år og igen i år et potentielt elevgrundlag på ca. 100 elever. Det førte til, at vi sidste år dannede 2 børnehaveklaser med 30 elever i hver, alle distriktsbørn, vi måtte afvise 6 elever fra andre skoler. Den samme situation kan måske forudses igen i år.

Af de potentielt 100 bh. Klasse elever til skoleåret 2010/11, er de 2 tredjedele etnisk danske, hvilket giver en stor udfordring for skolen, at få en væsentlig del af disse danske forældre til at vælge folkeskolen, deres distriktsskole og i den forbindelse Grøndalsvængets Skole.

Fra skolens side gør vi et meget stort arbejde for at sikre et højt fagligt og trygt miljø, hvilket lykkes i vid udstrækning. Derudover samarbejder vi aktivt med børnehaver og organisationen "Brug folkeskolen i Nordvest". Vores tosprogskvotient er nu godt 50, hvilket er ok, men den skulle nødigt blive højere.

Vi oplever bl.a. at naboskoler har overskydende kapacitet, og hvert år kan optage elever fra vort grunddistrikt, samtidig med at vi afviser elever fra andre distrikter.

Samtidig oplever vi, at der indenfor distrikt Bispebjerg nu tilbydes væsentlig overkapacitet på en enkelt skole, hvilket igen er med til at forrykke billedet, og vanskeliggøre rekrutteringsarbejdet for de øvrige skoler.

Kort sagt er det vores opfattelse, at der er behov for at se på hele distriktsinddelingen i distrikt Bispebjerg, og herunder specielt se på Grøndalsvængets Skole fremtidige placering i det samlede skolebillede. Grøndalsvængets Skole, har som skrevet to spor, men et større potentiale. Med hensyn til Grøndalsvængets Skoles placering i det samlede skolebillede i distriktet, er det også vær, at være opmærksom på skolens fysiske placering, i nogen grad isoleret i den sydlige del af distriktet.

Grøndalsvængets Skole er fagligt, pædagogisk og fysisk en attraktiv skole, men mere kan gøres. Vi har ideer, og vi samarbejder meget gerne om dem.

På skolebestyrelsen vegne

Marianne Kreutzer/
Form. f. skolebest.

Per Fl. Jørgensen
Skoleleder

Johannes Brorsen Albertsen

Fra: Eike Byg Huish [ebhu@FOA.DK]
Sendt: 20. november 2009 10:57
Til: Børne- og Ungdomsforvaltningen
Emne: Høringssvar vedrørende "Skolernes maksimale kapacitet"
Prioritet: Høj

TIL BUF.

Skolebestyrelsen på Skolen på Islands Brygge har følgende bemærkninger til indstillingen vedrørende "Skolernes maksimale kapacitet":

I forholdet til antal klasser mangler Skolen på Islands Brygge de faciliteter som en idrætshal kan tilbyde. Generelt mangler vi faglokaler i forhold til antal klasser. På sigt, hvis børnetallet fortsætter på samme niveau som nu, vil der mangle klasselokaler.

På vegne af Skolebestyrelsen

Eike Byg Huish
forældrerepræsentant

3. november 2009

Høring vedr. skolernes maksimale kapacitet

Skolebestyrelsen på Dyvekeskolen tager Børne- og Ungdomsudvalgets indstilling 'Skolernes maksimale kapacitet' til efterretning.

Skolebestyrelsen henviser i øvrigt til vedhæftede brev af 20.10.2009 til Børne- og Ungdomsudvalget, Børne- og Ungdomsforvaltningen, skoleborgmesteren og den administrerende direktør.

På skolebestyrelsens vegne

Med venlig hilsen

Helene Thruelsen

Formand

KS

**KØBENHAVNS
SKOLELEDERFORENING**

Københavns Skolelederforening

c/o SKK – Lederkonsulent Henning Soby
Frydendalsvej 24
1809 Frederiksberg
tlf.: 3329 7819 – email: HSOK@dlf.org

Formand for KS - skoleinspektør Axel Bech

c/o Øster Farimagsgades Skole
Øster Farimagsgade 40
2100 København Ø
tlf.: 3542 2404 – email: axbech@oef.kk.dk

Børne- og Ungdomsforvaltningen

buf@buf.kk.dk

Høringsvar vedrørende skolernes kapacitet.

Københavns Skolelederforening har på de to sidste bestyrelsesmøder i oktober og november behandlet det udsendte høringsmateriale. Generelt henviser vi til de enkelte skolers eget høringsvar.

Med hensyn til *distrikt Bispebjerg* er der ikke ændret i skolernes grunddistrikt. Herved finder vi det ikke hensigtsmæssigt, at Utterslev skole med 39 børn skal oprette 3 spor, da det vil betyde et væsentlig "indhug" i distriktsbørnene fra Tagensbo Skole, hvor det 4. spor indtil videre er stillet i bero. Der er heller ikke indskrevet voldsom mange her på nuværende tidspunkt. Så vi anbefaler således, at Utterslev ikke skal modtage flere klasser, FØR der er sket en udbygning.

Med hensyn til *distrikt Østerbro* skal Langelinieskolen og Sortedamskolen hver lægge lokaler til en ekstra børnehaveklasse, indtil Skolen på Kastelsvej er udbygget til at modtage disse klasser. I høringen er der intet nævnt om økonomi til de to skoler eller om der er plads til klasserne på skolerne. Der er heller ikke nævnt noget om personalet til børnehaveklasserne.

Der er kapacitetsproblemer på begge skoler, og det øgede antal elever vil give færre kvadratmeter pr. elev på skolerne, der i forvejen har små kår med hensyn til udearealer.

Med hensyn til *distrikt Indre By* ligger netop Skolen på Kastelsvej midt i et grunddistrikt for såvel Nyboder skole som for Øster Farimagsgades Skole. De børn, der tilhører disse skoler vil vel naturligt få Skolen på Kastelsvej som grundskole, hvilket kan betyde, at Øster Farimagsgades Skole måske slet ikke behøver udbygges.

Med hensyn til *distrikt Nørrebro* er det et stort ønske, at Rådmandsgades Skole kun skal optage 3 klasser og ikke 4. Det kan virke det besynderligt, at man slet ikke har draget Metropolitanskolen ind i det samlede billede. Gymnasiet overgår i 2010 sammen med Østre Borgerdyds Gymnasium til Gefion Gymnasium beliggende i Indre By. Det tomme gymnasium ville være oplagt at inddrage i hele kapacitetsdrøftelsen på Nørrebro, så der ikke opstår endnu en privatskole i København, som kan påvirke hele integrationsproblematikken i negativ retning.

På Københavns Skolelederforenings vegne
Axel Bech, formand

20. oktober 2009

Bekymringskrivelse til Børne- og Ungdomsforvaltningen og politikerne i Børne- og Ungdomsudvalget i Københavns Kommune

I 2006 indsendte skolebestyrelsen et brev på baggrund af en høring om ændring af Dyvekeskolens skoledistrikt, hvor bl.a. dele af rode 351 overførtes til Peder Lykke skolen og rode 350 til Dyvekeskolen. Desuden blev den store rode ved Vejlands Allé frataget Dyvekeskolen. Hermed øgede man elevgrundlaget til flere andre Amager skoler og mindskede elevgrundlaget til Dyveke. Allerede dengang var der stor bekymring for Dyvekeskolens fremtid. Sidste år blev så bl.a. Nordre Digevej, som jo ligger meget tæt på Dyvekeskolen, flyttet til Amager Fælled skole, hvorfor det?

Vi er nu i 2009 og ser med frygt frem til et kommende skoleår med kun 54 elever i vores distrikt, hvilket er en yderligere forringelse. Dette er særdeles bekymrende, da søgemønstret omkring Dyvekeskolen de seneste år er karakteriseret ved, at en stor del af specielt elever med dansk som modersmål, benytter sig af det frie skolevalg og søger til naboskolerne, især til Højdevangskolen og til privatskoler. Vi ved af erfaring, at vi modtager under halvdelen af disse elever. Dette vil i næste skoleår reelt betyde, at vi kun kan oprette en børnehaveklasse! Er det meningen? Vi har jo kapacitet til 3 klasser pr. årgang..

Vi er frustrerede og undrende over, at man bygger en ny skole (Ørestad) så tæt på vores. Vi kan sagtens rumme de børn på Dyveke. Ydermere har vi Københavns dejligste og største grønne områder, som forældrene netop savner på den nye Ørestadsskole, for ikke at tale om vores nyistandsatte og moderne faglokaler.

Hvad er fremtidsplanerne for vores skole? Er det en trinvis nedlæggelse, vi nu er vidne til? Eller er det mon en fejl? Vi undrer os i hvert fald over, at man på 5 år kan gå fra ca. 120 til 54 børn i et skoledistrikt med en skole, der kan rumme 3 spor.

Vi vil naturligvis gerne uddybe vores brev, og I er velkomne til at besøge os på et af vores møder i skolebestyrelsen, inden I giver jeres vurdering af situationen.

På vegne af Skolebestyrelsen på Dyvekeskolen
Helene Thruelsen