

Københavns Kommune
Rådhuset
1599 København V.

Metroselskabet I/S
Metrovej 5
DK-2300 København S

T +45 3311 1700
F +45 3311 2301
f.m@mdk

Halvårsrapport til Metroselskabets ejere

Metroselskabets bestyrelse behandlede på sit møde den 28. august 2008 halvårsrapport for 1. halvår 2008 samt supplerende statusnotat til ejerne.

I halvårsrapporten forventes forsat et større underskud for året end forudsat i det oprindelige budget. Dette skyldes dels større afskrivninger som følge af, at afskrivningsprofilen for Metroen blev klarlagt i forbindelse med regnskabsafleggelsen for 2007, dels en fremrykning af selskabets køb af areal til Cityringens kontrol- og vedligeholdelsescenter. Denne investering nedskrives i overensstemmelse med selskabets regnskabspraksis og belaster således årets resultat.

Halvårsrapporten er samtidigt indsendt til Erhvervs- og Selskabsstyrelsen med henblik på offentliggørelse.

Bestyrelsens statusnotat til ejerne er en opfølgning på en række målepunkter, som er opstillet efter ønske fra ejerne.

Efter bestyrelsens opfattelse, er der ikke målepunkter, der giver anledning til aktion fra ejernes side.

Venlig hilsen


Henning Christophersen
Bestyrelsesformand


Anne-Grethe Foss
Administrerende direktør

Halvårsrapport

1. halvår 2008

Resultatopgørelse

(alle tal i 1.000 kr.)

Note	Regnskabstal 2007	Regnskabstal 30.06.07	Regnskabstal 30.06.08	Ankerbudget 1. halvår	Ankerbudget 2008	Seneste estimat 2008	
Indtægter							
2	Metroen takstindtægter	371.702	174.512	197.329	187.840	395.518	395.518
2	Metroens driftsindtægter	93.446	47.896	18.372	17.127	56.305	52.066
	Værdi af eget arbejde	8.929	3.402	25.719	25.350	52.342	55.279
	Andre driftsindtægter	5.983	3.305	2.378	2.802	5.605	5.605
	Indtægter, i alt	480.060	229.115	243.798	233.119	509.770	508.468
Omkostninger							
2	Metroens driftsomkostninger	-402.536	-191.460	-209.638	-206.077	-437.487	-440.189
	Personaleomkostninger	-29.774	-13.189	-23.116	-24.355	-53.750	-52.250
	Andre eksterne omkostninger	-21.834	-7.127	-14.529	-17.615	-27.265	-28.965
	Omkostninger, i alt	-454.144	-211.777	-247.283	-248.047	-518.502	-521.404
	Resultat før ned- og afskrivninger	25.916	17.338	-3.485	-14.928	-8.732	-12.936
	Ned- og afskrivninger	-229.923	-97.215	-289.576	-232.727	-504.655	-642.692
	Resultat før finansielle poster	-204.007	-79.877	-293.061	-247.655	-513.387	-655.628
5	Finansielle poster						
	Finansielle indtægter	139.329	40.545	111.353	111.000	222.000	222.000
	Finansielle omkostninger	-82.571	-46.613	-992	0	0	-2.500
	Markedsværdiregulering	-3.949	0	-8.997	0	0	-8.997
	Finansielle poster, i alt	52.810	-6.068	101.364	111.000	222.000	210.503
	Årets resultat	-151.197	-85.945	-191.697	-136.655	-291.387	-445.125

Balance

(alle tal i 1.000 kr.)

Aktiver

Note	Regnskabstal Ultimo 2007	Regnskabtal 30.06.07	Regnskabtal 30.06.08	Ankerbudget 1. halvår	Ankerbudget Ultimo 2008	Seneste estimat 2008
	ANLÆGSAKTIVER					
	Materielle anlægsaktiver					
3	1.880	332.791	2.791	8.300	13.300	13.300
4	5.461.584	5.076.088	5.397.851	5.466.394	5.404.694	5.366.064
	19.922	0	56.504	53.645	51.909	55.509
	96	128	74	96	96	96
	5.483.482	5.409.007	5.457.220	5.528.435	5.469.999	5.434.969
	Finansielle anlægsaktiver					
	16.990	7.802	16.990	16.990	16.990	16.990
	1.119.210	5.915.521	1.033.810	1.143.210	1.108.910	1.108.910
	1.136.200	5.923.323	1.050.800	1.160.200	1.125.900	1.125.900
	6.619.682	11.332.330	6.508.020	6.688.635	6.595.899	6.560.869
	OMSÆTNINGSAKTIVER					
	1.454.315	1.308.987	1.433.614	1.494.000	1.460.000	1.494.000
	639.649	0	632.315	640.000	640.000	632.315
	1.609.715	0	1.437.137	1.260.371	1.277.375	1.107.351
	3.703.678	1.308.987	3.503.066	3.394.371	3.377.375	3.233.666
	10.323.360	12.641.317	10.011.086	10.083.005	9.973.273	9.794.535

Balance

(alle tal i 1.000 kr.)

Passiver

Note

	Regnskabstal Ultimo 2007	Regnskabstal 30.06.07	Regnskabstal 30.06.08	Ankerbudget 1. halvår	Ankerbudget Ultimo 2008	Seneste estimat 2008
KAPITALINDESTÅENDE						
Primo	10.250.857	10.250.857	10.099.660	10.099.660	10.099.660	10.099.660
Årets tilgang	-151.197	-85.945	-191.697	-136.655	-291.387	-445.125
Kapitalindestående, i alt	10.099.660	10.164.912	9.907.963	9.963.005	9.808.273	9.654.535
LANGFRISTEDE GÆLDSFORPLIGTELSE						
Gæld til Arealudviklingsselskabet	0	2.404.559	0	0	0	0
Langfristede gældsforpligtelser, i alt	0	2.404.559	0	0	0	0
KORTFRISTEDE GÆLDSFORPLIGTELSE						
Banklån	17.088	0	0	0	17.000	0
Kreditorer	159.152	26.395	63.459	80.000	100.000	100.000
Anden gæld	47.460	45.451	39.664	40.000	48.000	40.000
Kortfristede gældsforpligtelser, i alt	223.700	71.846	103.123	120.000	165.000	140.000
Gældsforpligtelser, i alt	223.700	2.476.405	103.123	120.000	165.000	140.000
PASSIVER, I ALT	10.323.360	12.641.317	10.011.086	10.083.005	9.973.273	9.794.535

Pengestrømsopgørelse

(alle tal i 1.000 kr.)

	Regnskabstal Ultimo 2007	Regnskabtal 30.06.07	Regnskabstal 30.06.08	Ankerbudget 1.halvår	Ankerbudget Ultimo 2008	Seneste estimat 2008
Pengestrømme fra driftsaktivitet						
Metroens takstindtægter	371.702	174.512	197.329	187.840	395.518	395.518
Metroens driftsindtægter	93.446	47.896	18.372	17.127	56.305	52.066
Andre driftsindtægter	5.983	3.305	2.378	2.802	5.605	5.605
Metroomkostninger	-402.536	-191.460	-209.638	-206.077	-437.487	-440.189
Personaleomkostninger	-29.774	-13.189	-23.116	-24.355	-53.750	-52.250
Andre eksterne omkostninger	-21.834	-7.127	-14.529	-17.615	-27.265	-28.965
Pengestrømme fra driftsaktivitet, i alt	16.987	13.936	-29.204	-40.278	-61.074	-68.215
Pengestrømme fra investeringsaktivitet						
Investeringer i Metro	-223.092	-41.358	-200.055	-218.030	-404.530	-501.000
Investeringer i bygninger, driftsmidler og inventar	-19.922	0	-37.540	-34.300	-34.300	-37.900
Investeringer i værdipapirer (ekskl. værdiregulering)	-643.435	0	0	-351	-351	0
Pengestrømme fra investeringsaktivitet, i alt	-886.448	-41.358	-237.595	-252.681	-439.181	-538.900
Pengestrømme fra finansieringsaktivitet						
Tilgodehavender	4.745.191	103.395	106.100	-63.685	4.615	-29.385
Kreditorer og anden gæld	-2.322.611	-69.906	-120.577	-103.700	-58.700	-83.700
Nettofinansieringsomkostninger (ekskl. værdiregulering)	56.758	-6.068	110.361	111.000	222.000	219.500
Pengestrømme fra finansieringsaktivitet, i alt	2.479.339	27.422	95.885	-56.386	167.914	106.414
Ændring i likvider	1.609.878	0	-170.914	-349.345	-332.341	-500.700
Likvider primo	0	0	1.609.715	1.609.715	1.609.715	1.609.715
Markedsværdiregulering, netto (likvider)	-163	0	-1.664	0	0	-1.664
Likvider ultimo	1.609.715	0	1.437.137	1.260.371	1.277.374	1.107.351

Note 1 Segmentoplystninger

Etape 1 - 3

	Regnskabstal 2007	Regnskabstal 30.06.07	Regnskabstal 30.06.08	Ankerbudget 1. halvår	Ankerbudget Ultimo 2008	Seneste estimat 2008
Indtægter	471.131	225.713	218.079	207.769	457.428	453.189
Omkostninger	-445.215	-208.375	-221.564	-222.697	-466.160	-466.125
Resultat før ned- og afskrivninger	25.916	17.338	-3.485	-14.928	-8.732	-12.936
Ned- og afskrivninger	-163.674	-81.837	-90.845	-70.577	-142.313	-192.313
Resultat før finansielle poster	-137.758	-64.499	-94.330	-85.505	-151.045	-205.249
Anlægsaktiver						
Anlæg af Metro	1.880	332.791	2.791	8.300	13.300	13.300
Metro i Drift	5.461.584	5.076.088	5.397.851	5.466.394	5.404.694	5.366.064
Bygninger, Driftsmidler og inventar	20.018	128	56.578	53.741	52.005	55.605
Finansielle anlægsaktiver	1.077.900	1.023.323	1.050.800	1.101.900	1.125.900	1.125.900
Anlægsaktiver, i alt	6.561.382	6.432.360	6.508.020	6.630.335	6.595.899	6.560.869
Omsætningsaktiver						
Tilgodehavender	1.448.174	1.308.987	1.404.107	1.465.000	1.450.000	1.465.000
Omsætningsaktiver, i alt	1.448.174	1.308.987	1.404.107	1.465.000	1.450.000	1.465.000
Gældsforpligtelser						
Kreditorer	144.563	25.350	63.459	66.000	50.000	50.000
Anden gæld	32.366	45.451	32.745	33.000	32.000	33.000
Gældsforpligtelser, i alt	176.928	70.801	96.203	99.000	82.000	83.000

Note 1 Segmentoplysninger fortsat

Cityringen

	Regnskabstal 2007	Regnskabstal 30.06.07	Regnskabstal 30.06.08	Ankerbudget 1. halvår	Ankerbudget Ultimo 2008	Seneste estimat 2008
Indtægter	8.929	3.402	25.719	25.350	52.342	55.279
Omkostninger	-8.929	-3.402	-25.719	-25.350	-52.342	-55.279
Resultat før ned- og afskrivninger	0	0	0	0	0	0
Ned- og afskrivninger	-66.249	-15.378	-198.731	-162.150	-362.342	-450.379
Resultat før finansielle poster	-66.249	-15.378	-198.731	-162.150	-362.342	-450.379
Anlægsaktiver						
Anlæg af Metro	0	0	0	0	0	0
Metro i Drift	0	0	0	0	0	0
Driftsmidler og inventar	0	0	0	0	0	0
Finansielle anlægsaktiver	58.300	4.900.000	0	58.300	0	0
Anlægsaktiver, i alt	58.300	4.900.000	0	58.300	0	0
Omsætningsaktiver						
Tilgodehavender	6.140	0	29.507	29.000	10.000	29.000
Omsætningsaktiver, i alt	6.140	0	29.507	29.000	10.000	29.000
Gældsforpligtelser						
Kreditorer	14.589	1.045	0	10.000	50.000	50.000
Anden gæld	15.094	0	6.920	7.000	16.000	7.000
Gældsforpligtelser, i alt	29.683	1.045	6.920	22.094	66.000	57.000

Note 2 Driftsresultat Metro

Driftsresultat Metro

	Regnskabstal 2007	Regnskabstal 30.06.07	Regnskabstal 30.06.08	Ankerbudget 1. halvår	Ankerbudget 2008	Seneste estimat 2008
Metroens takstindtægter	371.702	174.512	197.329	187.840	395.518	395.518
Metroens driftsindtægter						
Udlejning af Metro	84.993	45.035	15.103	13.227	48.625	44.386
Øvrige indtægter	8.453	2.861	3.270	3.900	7.680	7.680
I alt	93.446	47.896	18.372	17.127	56.305	52.066
Indtægter, i alt	465.148	222.408	215.701	204.967	451.823	447.584
Metroens driftsomkostninger						
Betaling for drift	-372.049	-174.512	-197.329	-187.840	-395.516	-395.518
Kontraktstyring mv.	-23.220	-9.990	-9.853	-13.413	-26.371	-26.371
Øvrige omkostninger	-7.267	-6.959	-2.455	-4.824	-15.600	-18.300
Omkostninger, i alt	-402.536	-191.460	-209.638	-206.077	-437.487	-440.189
Resultat før afskrivninger	62.612	30.947	6.063	-1.110	14.336	7.395
Afskrivninger	-163.613	-81.806	-89.866	-70.000	-140.000	-190.000
Resultat før finansielle poster	-101.001	-50.859	-83.802	-71.110	-125.664	-182.605

Note 3 Anlæg af Metro

Etape 1 - 3

	Regnskabstal Ultimo 2007	Regnskabstal 30.06.07	Regnskabstal 30.06.08	Ankerbudget 1. halvår	Ankerbudget Ultimo 2008	Seneste estimat 2008
ANSKAFELSESSUM						
Primo	320.721	320.721	1.880	1.880	1.880	1.880
Årets netto tilgang	-1.692	12.070	911	6.420	11.420	11.420
Overført til Metro i Drift	-317.148	0	0	0	0	
Ultimo	1.880	332.791	2.791	8.300	13.300	13.300
NED- OG OPSKRIVNINGER						
Primo	0	0	0	0	0	0
Årets opskrivninger	0	0	0	0	0	0
Årets nedskrivninger	0	0	0	0	0	0
Ultimo	0	0	0	0	0	0
Bogført primoværdi	320.721	320.721	1.880	1.880	1.880	1.880
Bogført ultimoværdi	1.880	332.791	2.791	8.300	13.300	13.300

Cityringen

	Regnskabstal Ultimo 2007	Regnskabstal 30.06.07	Regnskabstal 30.06.08	Ankerbudget 1. halvår	Ankerbudget Ultimo 2008	Seneste estimat 2008	Rest- budget	Anlægs- budget
ANSKAFELSESSUM								
Primo	3.750	3.750	66.249	66.249	66.249	66.249		
Netto tilgang	62.499	11.629	198.731	162.150	362.342	450.379		
Ultimo	66.249	15.378	264.980	228.399	428.591	516.628	XXXXXX	15.000.000 1)
NED- OG OPSKRIVNINGER								
Primo	0	0	-66.249	-66.249	-66.249	-66.249		
Årets opskrivninger	0	0	0	0	0	0		
Årets nedskrivninger	-66.249	-15.378	-198.731	-162.150	-362.342	-450.379		
Ultimo	-66.249	-15.378	-264.980	-228.399	-428.591	-516.628		
Bogført primoværdi	3.750	3.750	0	0	0	0		
Bogført ultimoværdi	0	0	0	0	0	0		

1) Det samlede anlægsbudget for Cityringen udgør 15 mia. kr. i prisniveau 2005. Opregning af dette anlægsbudget til prisniveau 2008 afventer afklæring af indekseringsmetode.

Note 4 Metro i Drift

Metro i Drift

	Regnskabstal Ultimo 2007	Regnskabtal 30.06.07	Regnskabtal 30.06.08	Ankerbudget 1. halvår	Ankerbudget Ultimo 2008	Seneste estimat 2008
ANSKAFELSESSUM						
Primo	5.134.133	5.134.133	5.625.196	5.625.196	5.625.196	5.625.196
Årets netto tilgang	173.914	23.762	26.132	74.810	83.110	94.480
Overført fra Anlæg af Metro	317.148	0	0	0	0	0
Ultimo	5.625.196	5.157.895	5.651.328	5.700.006	5.708.306	5.719.676
NED- OG AFSKRIVNINGER						
Primo	0	0	-163.611	-163.611	-163.611	-163.611
Årets afskrivninger	-163.611	-81.806	-89.866	-70.000	-140.000	-190.000
Årets nedskrivninger	0	0	0	0	0	0
Ultimo	-163.611	-81.806	-253.477	-233.611	-303.611	-353.611
Bogført primoværdi	5.134.133	5.134.133	5.461.584	5.788.807	5.788.807	5.788.807
Bogført ultimoværdi	5.461.584	5.076.088	5.397.851	5.466.394	5.404.694	5.366.064

Note 5 Finansielle poster

Finansielle poster					
Regnskabstal	Regnskabstal	Regnskabstal	Ankerbudget	Ankerbudget	Seneste
2007	30.06.07	30.06.08	1. halvår	2008	estimat
					2008
Finansielle indtægter					
Renteindtægter fra finansielle anlægsaktiver	44.387	4.396	25.436	24.000	48.000
Renteindtægter fra tilgodehavender	75.464	36.148	37.654	38.000	76.000
Renteindtægter fra likvid beholdning og værdipapirer	19.478	0	48.263	49.000	98.000
Finansielle indtægter, i alt	139.329	40.545	111.353	111.000	222.000
Finansielle omkostninger					
Renteudgifter	-82.571	-46.613	-992	0	-2.500
Valutakursregulering	0	0	0	0	0
Markedsværdiregulering	-3.949	0	-8.997	0	-8.997
Finansielle omkostninger, i alt	-86.519	-46.613	-9.989	0	-11.497
Finansielle poster, i alt	52.810	-6.068	101.364	111.000	222.000

Note 6 Værdipapirer og likvide beholdninger

Værdipapirer og likvide beholdninger					
Regnskabstal	Regnskabstal	Regnskabstal	Ankerbudget	Ankerbudget	Seneste
Ultimo 2007	30.06.07	30.06.08	1. halvår	Ultimo 2008	estimat
					2008
Værdipapirer over 3 måneder	639.649	0	632.315	640.000	632.315
Andre værdipapirer, i alt	639.649	0	632.315	640.000	632.315
Likvide midler	293	0	64.379	160.371	7.351
Aftaleindskud	1.134.552	0	1.372.758	1.100.000	1.100.000
Værdipapirer under 3 måneder	474.870	0	0		
Likvide beholdninger, i alt	1.609.715	0	1.437.137	1.260.371	1.107.351

Note 7 Valuta-, rente- og kreditrisiko

Valutakursrisiko

Interessentskabet har foretaget likviditetsplaceringer på banker samt købt obligationer. Likviditetsplaceringerne er foretaget i DKK.

Renterisiko

Likviditetsplaceringer fordelt på løbetid og renter, pr. 30. juni 2008 (mio. kr.)

	<u>Effektiv rente</u>	<u>Obligationer</u>	<u>Likvide beholdninger</u>	<u>Beløb til nominal værdi</u>	<u>Beløb til dagsværdi</u>
Fast rente					
0 - 1 år	-	-	-	-	-
1 - 2 år	-	-	-	-	-
2 - 3 år	4,50%	650	-	650	645
Variabel rente					
0 - 1 år	4,85%	-	1.375	1.375	1.386
1 - 2 år	-	-	-	-	-
2 - 3 år	-	-	-	-	-

Kreditrisiko

Ved likviditetsplaceringer opstår en kreditrisiko på modparten. Denne risiko styres og overvåges løbende i et særligt line- og limitsystem, der fastlægger principperne for opgørelse af disse risici samt et maksimum for, hvor store risici, der accepteres p

Kreditrisiko fordelt på rating kategori, pr. 30. juni 2008

	<u>Placeringer/ Obligationer</u>
Total modpartseksponering (dagsværdi, mio. kr.)	
AAA	645
AA	1.018
A	368
Total	2.031

**Statusnotat
Første halvår 2008**

Driftsstabilitet:

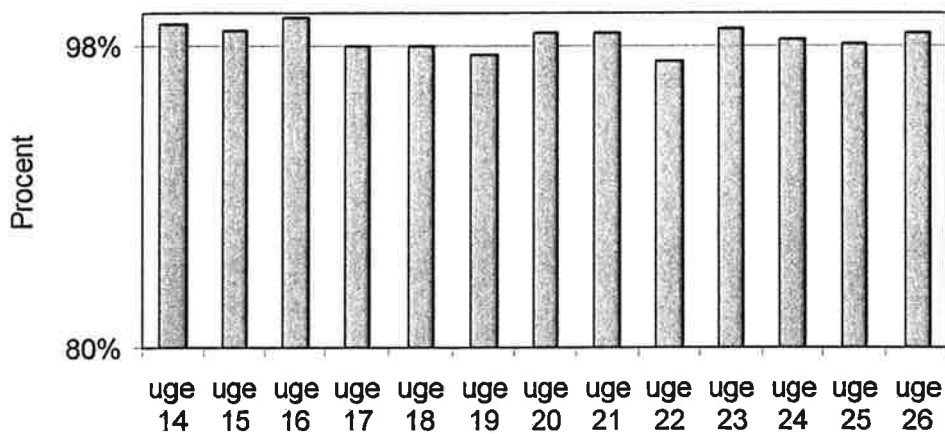
Målsætningen for driftsstabiliteten er, at årgennemsnittet skal være på 98 %.

De realiserede tal for de seneste 3 måneder er:

	Resultat
april 2008	98,9 %
maj 2008	98,1 %
juni 2008	98,6 %
Gennemsnit	98,5 %

Kvartalets driftsstabilitet opfylder dermed målsætningen.

Driftsstabilitet seneste 3 måneder



Passagertal:

Der er i budgettet indarbejdet et samlet passagertal for 2008 på 44 mio.

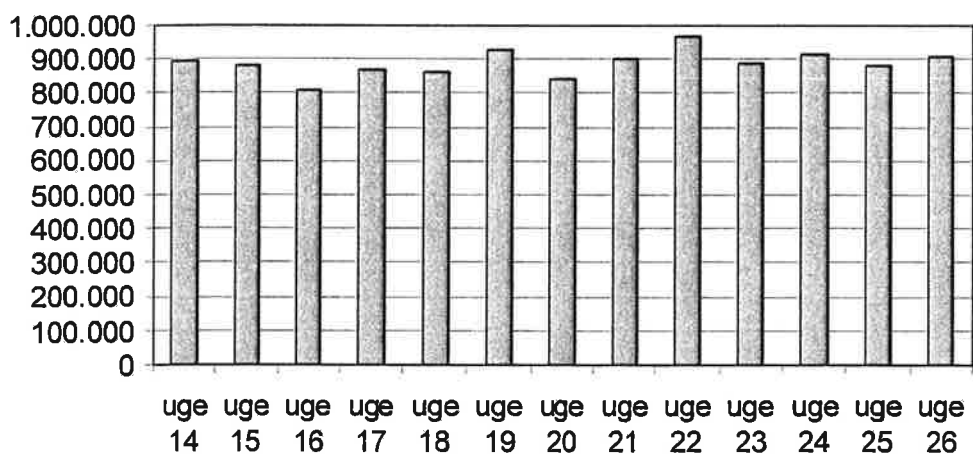
	Budget	Resultat
Januar 2008	3,8	3,7
Februar 2008	3,9	3,6
Marts 2008	3,3	3,4
April 2008	3,8	3,8
Maj 2008	3,7	4,0
Juni 2008	3,5	3,8
År til dato	22	22,3

Andet kvartal 2008 havde 5 pct. flere passagerer end budgetteret og 25 pct. flere passagerer end andet kvartal 2008.

Opgørelsen bygger på foreløbige tal, hvorfor der tages forbehold for eventuelle senere justeringer. Metroens passagertal fra oktober 2007 og frem er behæftet med særlig usikkerhed. Det skyldes især, at der har været problemer med opgørelsen af passagertallet på Østamagerbanen. Årsagen er bl.a., at der har været tekniske vanskeligheder med det automatiske tællesystem. Det har nødvendiggjort ekstraordinære kontrollællinger, som endnu ikke er afsluttede.

Resultatet giver ikke grundlag for at ændre budgettet for passagertallet.

Passagertal seneste 3 måneder



Kundetilfredshed:

Ved hjælp af tre selvstændige parametre måles* kundetilfredsheden hvert kvartal.

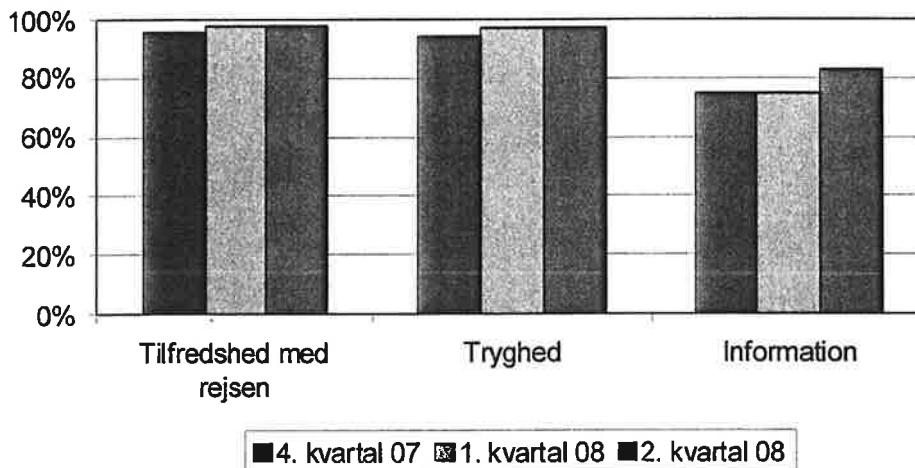
Resultatet for andet kvartal 2008:

	Mål	Resultat
Tilfredshed med rejsen	90 %	98 %
Tryghed	85 %	97 %
Information	75 %	83 %

Note: Megafon foretager brugerundersøgelsen

Det ses at målsætningerne er opfyldt.

Udvikling i tilfredshed



Metroens driftsbudget:

Der er i 2008 budgetteret med et driftsoverskud (før afskrivninger) på 14,3 mio. kr.

I det periodeopdelte budget for første halvår forventes der indtægter på 205,0 mio. kr. og omkostninger på 206,1 mio. kr. Halvårsregnskabet viser at der har været indtægter på 215,7 mio. kr. og omkostninger på 209,6 mio. kr.

Indtægterne er 10,7 mio. kr. højere end periodebudgettet. Det skyldes flere passagerer i 1. halvår end budgetteret. På omkostningssiden er forbrugt 3,5 mio. kr. højere end periodebudgettet. Det skyldes primært en stigning i omkostningerne til el.

Årets driftsresultat forventes at blive et overskud på 7,4 mio. kr., hvilket er 6,9 mio. kr. lavere end budgetteret. Dette skyldes at forventningen til selskabets omkostninger til strøm er forhøjet.

Mio. kr.	Års-budget	Periode Budget	Periode resultat	Forventet Årsresultat
Indtægter	451,8	205,0	215,7	447,6
Omkostninger	-437,5	-206,1	-209,6	-440,2
Overskud	14,3	-1,1	6,1	7,4

Anlægsbudget Cityring:

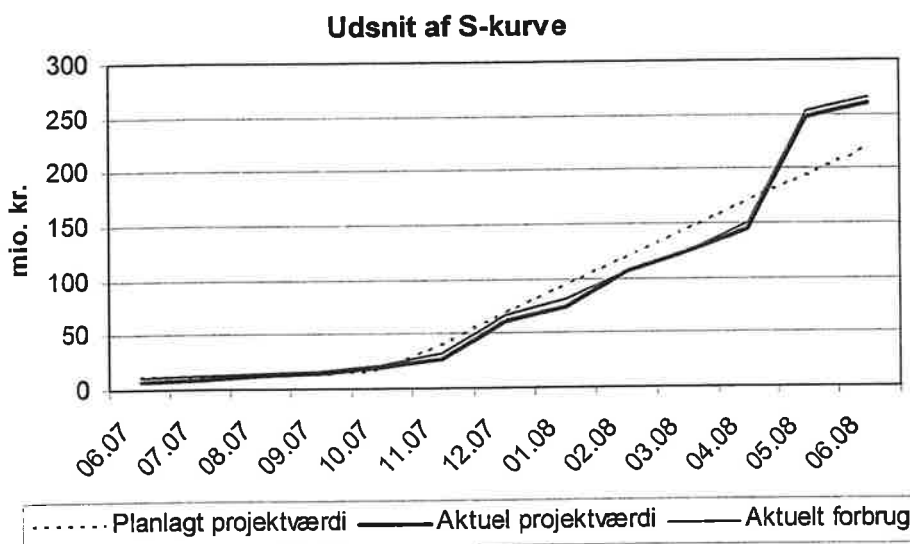
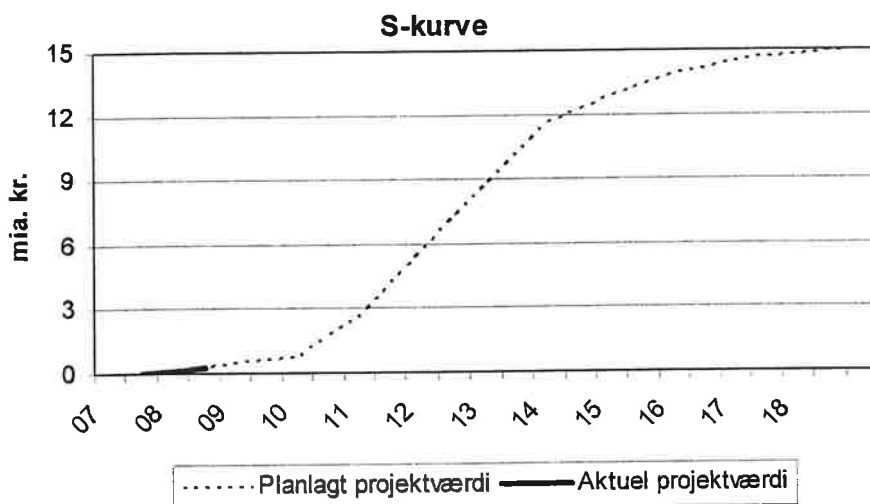
Anlægsbudgettet i den vedtagne lov er på 15 mia. kr. +/- 3,4 mia. kr. i 2005-priser.

En af selskabets første opgaver er at udarbejde et dispositionsforslag med et opdateret overslag for anlægsarbejderne.

Ved udgangen af andet kvartal 2008 var det samlede registrerede forbrug på 265,6 mio. kr. Heraf er 198,8 mio. kr. registreret forbrug i første halvår 2008.

Overtagelse af arealet til Cityringens kontrol- og vedligeholdelsescenter (CMC) er fremrykket fra 2009 til 2008, hvilket forklarer springet i aktuel projektværdi og forbrug i S-kurven nedenfor. Købsprisen for CMC-arealet udgør 88,1 mio. kr.

Aktuelt forbrug svarer stort set til aktuel projektværdi. Der er ikke afvigelser fra den overordnede tidsplan.



Note: S-kurven viser, hvordan projektets værdi udvikler sig over tid. Projektets værdi er defineret som det akkumulerede budget – dvs. de forventede omkostninger. Projektets værdi har således ingen sammenhæng med Cityringens markedsværdi. *Aktuel projektværdi* viser, hvor meget de gennemførte aktiviteter er budgetteret til. *Aktuelt forbrug* viser, hvor mange penge der er forbrugt. Ligger det aktuelle forbrug højere end den aktuelle projektværdi, er der brugt flere penge på aktiviteterne, end der er budgetteret med. Ligger den aktuelle projektværdi lavere end den planlagte projektværdi, er projektet efter tidsplanen.

Tidsplan Cityring:

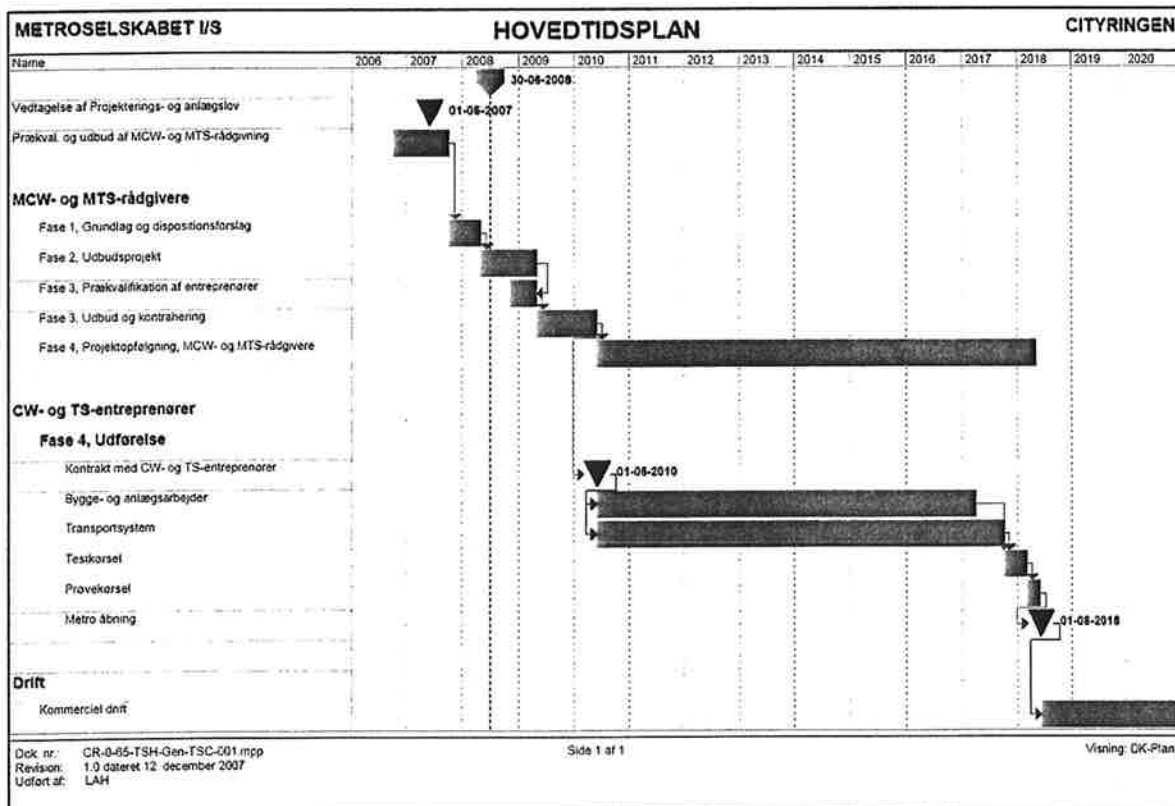
I øjeblikket udarbejdes det endelige dispositionsforslag, fase 1.

Forarbejderne til udbudsprojektet, fase 2, er påbegyndt og pågår parallelt med fase 1.

Alle store rådgiveraftaler er på plads. Det drejer sig om: Bygge- og anlægsteknik (MCW), Transportsystem (MTS), Arealer, Rettigheder og Ledninger (ARL), Assessor-ydelser samt Opmåling. Påbegyndelsen af projekteringen er stort set sket efter planen og rådgivningen pågår.

Synlige anlægsarbejder i form af indledende geotekniske boringer pågår.

Samlet set overholdes tidsplanen



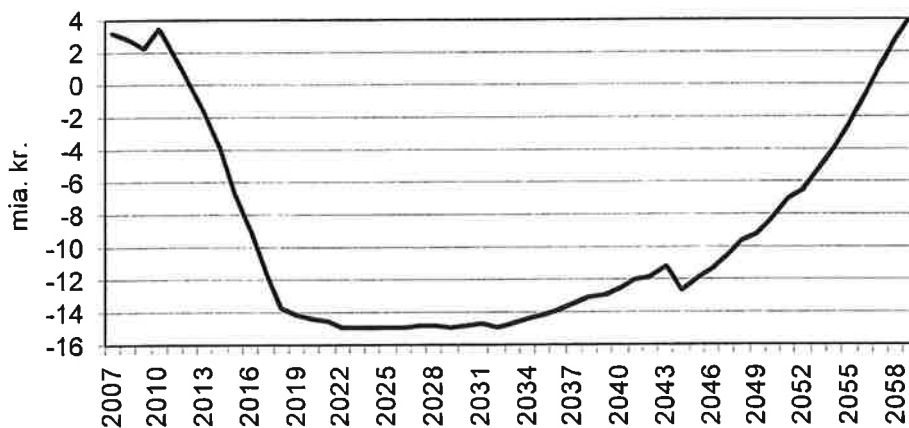
Tilbagebetalingstid/finansiering:

I forbindelse med selskabets stiftelse er der udarbejdet et langtidsbudget, hvor det forventes at gælden vil være tilbagebetalt i 2057.

Langtidsbudgettet vil blive opdateret, når der foreligger et opdateret anlægsoverslag baseret på det dispositionsforslag, der er under udarbejdelse. Samtidigt er arbejdet med kvalitetssikring af passagerprognosen på grundlag af den opdaterede OTM-model igangsat således, at et opdateret langtidsbudget baseret på anlægsoverslaget i dispositionsforslaget og en opdateret og kvalitetssikret passagerprognose kan foreligge efter sommeren 2008.

Der er derfor ikke for nærværende grundlag for ændringer i den forventede tilbagebetalingstid.

Udvikling i gæld



Eventualforpligtelser:

Anlægsentreprenøren på Metroens etape 1 og 2A, COMET, har i forbindelse med entreprenørens slutopgørelse over for Metroselskaberne fremsat et krav om merbetaling på ca. to milliarder kroner.

COMET har efterfølgende indbragt kravet for en voldgift.

Efter gældende tidsplan fastlagt af Voldgiften forventes afgørelse i sagen i 2011.