



Københavns Kommune

**Beredskabsplan for
Københavns Kommune
JUNI 2006
Generel del**

1. UDGAVE AF DEN REVIDEREDE PLAN

PLANEN ER UDARBEJDET AF
©KØBENHAVNS BRANDVÆSEN
NIELS OLE BLIRUP
CARSTEN HOLMFRED
NIELS-ERIK JACOBSEN

INDHOLDSFORTEGNELSE

	INDLEDNING	5
1.	SITUATION	6
	a. Scenariebeskrivelser	6
	b. Hændelsesniveauer	6
	c. Eksterne ressourcer til rådighed	6
2.	OPGAVE	8
3.	UDFØRELSE	9
	a. Kommunens hensigt	9
	b. Kommunens kriseledelsesfunktion	9
	(1). Sammensætning	9
	(2). Opgaver og ansvar for kriseledelsen	10
	(3). Aktivering af kriseledelsen og kriseledelsesfunktionen	11
	c. Den administrative stab	11
	d. Kommunikationsfunktionen	11
	e. Økonomiforvaltningen	11
	f. Kultur- og Fritidsforvaltningen	12
	g. Børne- og Ungdomsforvaltningen	12
	h. Sundheds- og Omsorgsforvaltningen	12
	i. Beskæftigelses- og Integrationsforvaltningen	13
	j. Teknik- og Miljøforvaltningen	13
	k. Socialforvaltningen	13
	l. Fælles bestemmelser	14
	(1). Personalekendskab til planerne	14
	(2). Tilgængelighed	14
	(3). Aktivering af forvaltningerne	14
	(4). Action Cards	14
	(5). Alarmerings-, kontakt og telelister	14
	(6). Beredskabsniveauer	14
	(7). Afprøvning og øvelser	15
	(8). Robusthed	15
	(9). Beredskabssamordning	15
	(10). Evakuerings- og indkvarteringsplan	15
	(11). Epidemier og pandemier	16
	(12). Epidemikommissionen	16
	(13) Krisehjælp til eget personale	17
4.	LOGISTIK	18
5.	PRAKTISKE FORANSTALTNINGER	19
	Bilag	

1	LOVGRUNDLAG, ANSVAR OG BEFØJELSER	20
2	PLANLÆGNINGSFORUDSÆTNINGER	22
3	LISTE OVER SCENARIEBESKRIVELSER	27
4	BEREDSKABSNIVEAUER	37

INDLEDNING

Københavns Kommune skal jf. beredskabslovens § 24 og 25 udarbejde en samlet plan for kommunens beredskab. Beredskabsplanen skal planlægge for opretholdelse og videreførelse af kommunens funktioner i tilfælde af ulykker og katastrofer, herunder krigshandlinger. Planen skal ajourføres mindst én gang i hver valgperiode.

Københavns Kommunes beredskabsplan skal, for den generelle dels vedkommende, bruges af kriseledelsesfunktionen og den administrative stab før, under og efter en ekstraordinær hændelse. Den skal tillige anvendes af de enkelte forvaltninger som orientering og ramme for udarbejdelsen af egne delplaner og specielle planer. Se i øvrigt bilag 1, der omtaler lovgrundlaget samt ansvar og beføjelser.

Den generelle del af plankomplekset er opbygget således, at den tager udgangspunkt i scenarier. Den er desuden gjort operationel ved, at baggrundsoplysninger og beskrivende henholdsvis forklarende tekst i videst muligt omfang er placeret i bilag. Derved har planen fået karakter af en aktiverings- og handlingsplan. Se i øvrigt bilag 2, der omhandler planlægningsforudsætninger.

Udover den generelle del består plankomplekset af delplaner for hver af de 7 forvaltninger. Dertil kommer de specielle planer og konkrete indsatsplaner, som forvaltningerne har besluttet, at lokalcentre, institutioner, myndighedsenheder og kontraktstyrede virksomheder skal agere efter.

1. SITUATION

a. Scenariebeskrivelser

Beredskabsplanen er opbygget med baggrund i et antal scenarier, der er udviklet i et bredt samarbejde mellem alle kommunens forvaltninger. Planen opererer med følgende scenarier:

- Epidemier.
- Kemikalieulykker, udslip af farlige stoffer.
- Naturkatastrofer.
- Omfattende brand med konsekvenser for mennesker og værdier.
- Omfattende forsyningssvigt.
- Sammenstyrtningsulykker.
- Store trafikulykker.
- Systemnedbrud.
- Uroligheder og terror.

Se i øvrigt bilag 3.

b. Hændelsesniveauer

Beredskabet er endvidere tilrettelagt med baggrund i tre hændelsesniveauer

- hverdagshændelser,
- større hændelser og
- ekstraordinære hændelser.

Planen sigter primært mod sidstnævnte, men kan for enkelte forvaltningers vedkommende tillige omfatte andre hændelser.

c. Eksterne ressourcer til rådighed

Generelt kan kommunen rekvirere ressourcer fra kommunale og statslige beredskaber, herunder forsvaret, samt private firmaer.

Der er faste aftaler med nabokommunerne og redningsberedskabet i Malmø.

Endvidere kan Beredskabsstyrelsen stille med frivillige fra støttepunkterne i omegnen af København og Frivilligheden i Hedehusene samt styrker fra Næstved inden for en time.

Vedrørende det præhospitale beredskab, der bl.a. består af ambulancer og lægeambulancer, kan der umiddelbart rekvireres ressourcer fra Hovedstadens Sygehusfællesskab(H:S) og Københavns Amt. Det præhospitale beredskab er en amts-/amtskommunal opgave.

De normale ledelsesmæssige samarbejdspartnere er Københavns Politi og ved større hændelser, den regionale koordinerende stab (Politiet) og (fra 1/1 2007) ligeledes Region Hovedstaden.

2. OPGAVE

Københavns Kommune skal, i tilfælde af at en eller flere ekstraordinære hændelser indtræffer, iværksætte beredskabsplanen eller dele deraf.

Beredskabsplanen skal sikre samarbejde og koordination imellem forvaltninger og eksterne samarbejdspartnere, således at der opnås en optimal udnyttelse af samtlige ressourcer med henblik på at yde byens borgere og andre, der opholder sig i København den bedst mulige sikkerhed i den givne situation.

Planen skal tillige medvirke til at:

- begrænse konsekvenserne af hændelsen,
- situationen håndteres på en effektiv og professionel måde,
- støtte kriseledelsen i dens beslutninger og udførelsen af disse,
- borgerne m.fl. modtager effektiv og relevant information.

3. UDFØRELSE

a. Kommunens hensigt

Kriseledelsen vil foranledige, at ethvert nødvendigt initiativ tages for at gennemføre indsatsen i eller afhjælpe virkningerne af en ekstraordinær situation. Det skal herunder sikres, at de enkelte forvaltninger aktiverer nødvendige ressourcer til at håndtere situationen.

I f.m. aktiveringen iværksættes tillige kommunens kommunikationsplan.

Kommunen vil gennemføre en udbredt forebyggende indsats m.h.p. at nedsætte risikoen for at ekstraordinære hændelser indtræffer og at mindske følgerne af sådanne hændelser.

Såfremt en eller flere ekstraordinære hændelser indtræffer, gennemføres afhjælpende foranstaltninger i overensstemmelse med beredskabsplanen, og der foretages en efterfølgende genopretning og evaluering.

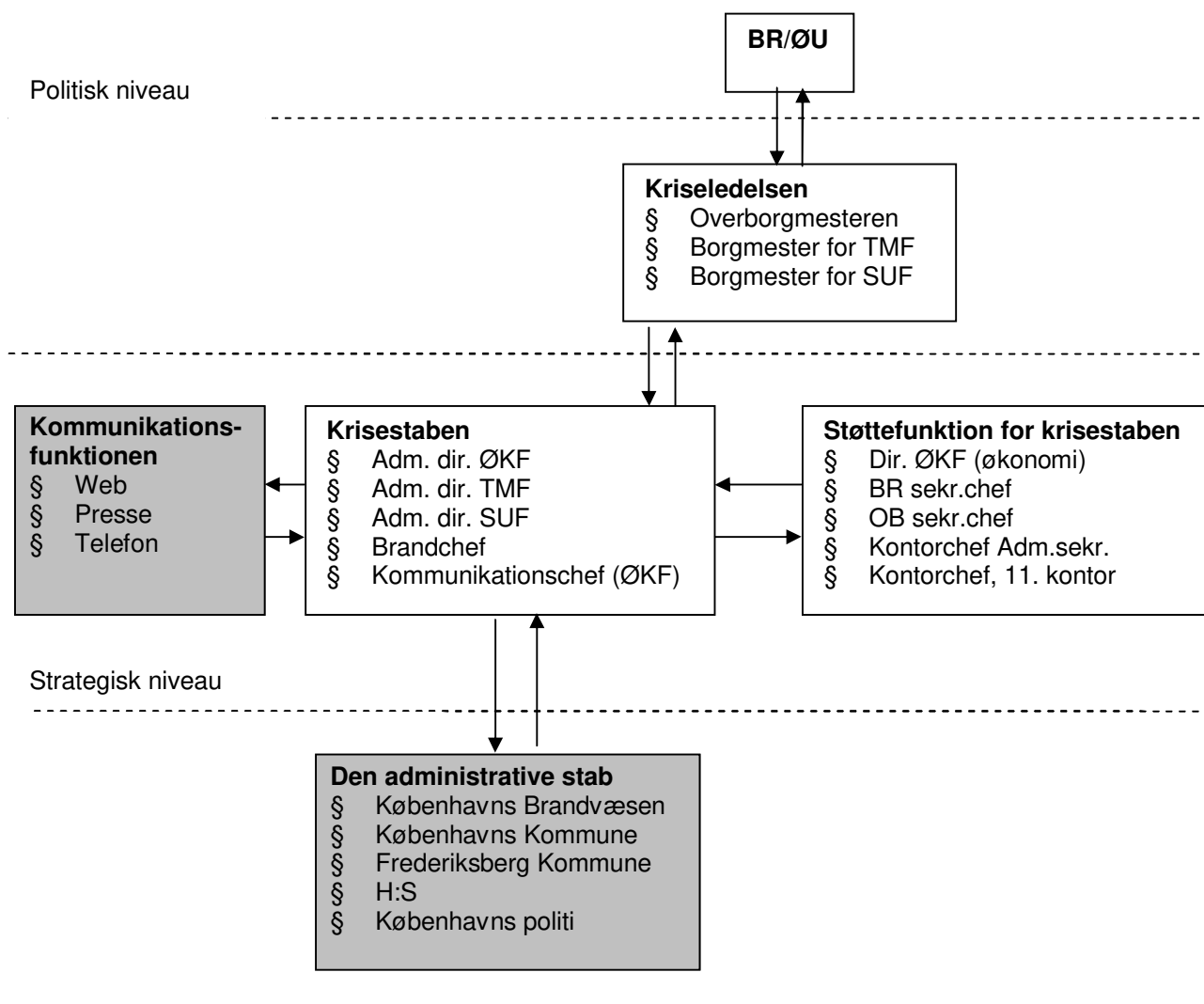
b. Kommunens kriseledelsesfunktion

(1). Sammensætning

Københavns Kommunens kriseledelsesfunktion består af

- a. Kriseledelsen (overborgmesteren, borgmesteren for Sundhed og Omsorg samt borgmesteren for Teknik og Miljø),
- b. Krisestaben (Økonomiforvaltningens administrerende direktør (stabschef) og kommunikationschef, Sundheds- og Omsorgsforvaltningens administrerende direktør, Teknik- og Miljøforvaltningens administrerende direktør og brandchefen),
- c. Støttefunktion for krisestaben (Økonomiforvaltningens direktør (beredskab), chefen for overborgmesterens sekretariat, chefen for Borgerrepræsentationens sekretariat, chefen for Center for Byudvikling (beredskab) og chefen for Center for Koncernservice(IT)).

Organisering af og samspillet mellem kriseledelsesfunktionen, den administrative stab og kommunikationsfunktionen:



Når kriseledelsesfunktionen ikke er aktiveret, er kommunikationsfunktionen tilknyttet den administrative stab.

(2). Kriseledelsens opgaver og ansvar

Kriseledelsens opgaver og ansvar er at:

- Koordinere og afstemme beslutninger med Borgerrepræsentationen og Økonomiudvalget.
- Tolke kommunens rolle.
- Repræsentere kommunen og præsentere et samlet billede af situationen.
- Beslutte vedr. forandringer i serviceniveauer og opgaver.
- Beslutte vedr. omfordeling og prioritering af kommunens ressourcer.

- Tage stilling til spørgsmål i relation til eksterne interessenter (tilgrænsende kommuner, Regionsrådet, myndigheder, organisationer mv.).
- Samordne ledelsen af kommunens virksomhed.
- Samordne informationen med eksterne samarbejdspartnere iht. Kommunikationsplanen, herunder den regionale koordinerende stab.

(3). Aktivering af kriseledelsen og kriseledelsesfunktionen

Brandchefen eller brandchefvagten beslutter - i samarbejde med overborgmesteren - hvornår den samlede kriseledelsesfunktion eller dele deraf skal aktiveres iht. Plan for kriseledelsen.

Kriseledelsen, der på Borgerrepræsentationens vegne varetager den konkrete ledelsesfunktion, er beslutningsdygtig, indtil der er mødt en beslutningsdygtig Borgerrepræsentation (28 medlemmer) eller et beslutningsdygtigt Økonomiudvalg (7 medlemmer), eller hvis det ikke er muligt at indkalde et beslutningsdygtigt Økonomiudvalg eller Borgerrepræsentation. Se i øvrigt bilag 1

Vedrørende epidemier og pandemier se pkt. 3. L. (11) og (12).

c. Den administrative stab

Den administrative stab etableres i Københavns Brandvæsens regi og omfatter repræsentanter fra alle forvaltningerne, Hovedstadens Sygehusfællesskab H:S, Københavns Politi og Frederiksberg Kommune jf. pkt 3.b.(1).

Den administrative stabs opgaver og ansvar er:

- at sikre koordinationen på tværs af Københavns Kommunes forvaltninger
- at medvirke til at begrænse konsekvenserne af opståede ulykker
- at ulykker håndteres på en effektiv og professionel måde
- at der gives en effektiv og relevant information til kommunens kriseledelse, politikere og borgere i henhold til kommunikationsplanen (Indtil kriseledelsen er aktiveret)
- at støtte kriseledelsesfunktionen når denne er aktiveret.

d. Kommunikationsfunktionen

Kommunens Kommunikationsfunktion aktiveres samtidigt med og refererer til den administrative stab eller - efter dennes aktivering - krisestaben jf. pkt 3.b.(1).

e. Økonomiforvaltningen

Forvaltningen

- har ansvaret for den generelle del af plankomplekset,
- skal råde over en delplan for forvaltningen selv,
- skal råde over en specialplan for kriseledelsens virke,
- skal råde over en specialplan for den administrative stabs virke (Københavns Brandvæsen),
- skal råde over en specialplan for Alarm- og Vagtcentralens virke (Københavns Brandvæsen),
- skal have særlige indsatsplaner for redningsberedskabet (f.eks. vedr. Metroen eller for indkvartering og forplejning af evakuerede) (Københavns Brandvæsen),
- skal have aftaler med eksterne forsyningsleverandører, som ikke er knyttet til anden forvaltnings ressource (EL-forsyning og naturgas),
- skal råde over en kommunikationsplan og
- skal udpege to repræsentanter til den administrative stab.

f. Kultur- og Fritidsforvaltningen

Forvaltningen skal

- råde over en delplan for forvaltningen selv,
- råde over en alarmerings- og evakueringsplan for Rådhuset (Københavns Ejendomme) og
- udpege en repræsentant til den administrative stab.

g. Børne- og Ungdomsforvaltningen

Forvaltningen skal

- råde over en delplan for forvaltningen selv,
- kunne alarmere institutioner og distriktskontorer i samarbejde med Socialforvaltningen (Den Sociale Døgnvagt),
- udpege en repræsentant til den administrative stab og
- råde over alarmerings- og evakueringsplaner for forvaltningens institutioner og distriktskontorer.

h. Sundheds- og Omsorgsforvaltningen

Forvaltningen skal

- råde over en sundhedsberedskabsplan dækkende forvaltningen selv og den primære sundhedstjeneste. Planen er udarbejdet i samarbejde med Frederiksberg Kommune,
- udpege en repræsentant til den administrative stab og
- råde over alarmerings- og evakueringsplaner for forvaltningens institutioner.

i. Beskæftigelses- og Integrationsforvaltningen

Forvaltningen skal

- råde over en delplan for forvaltningen selv,
- udpege en repræsentant til den administrative stab og
- råde over alarmerings- og evakueringsplaner for forvaltningens lokalcentre.

j. Teknik- og Miljøforvaltningen

Forvaltningen skal

- råde over en delplan for forvaltningen selv,
- råde over specielle planer for
 - miljøberedskab,
 - orkan og
 - sneberedskab,
- skal have aftaler med eksterne forsyningsleverandører, som ikke er knyttet til anden forvaltnings ressource (bygas, vand, afløb og varme),
- udpege to repræsentanter til den administrative stab (Forvaltningen og Miljøkontrollen),
- råde over alarmerings- og evakueringsplaner for forvaltningens myndighedsenheder og kontraktstyrede virksomheder.

k. Socialforvaltningen

Forvaltningen skal

- råde over en delplan for forvaltningen selv,
- råde over en plan for Den Sociale Døgnvagt,
- råde over en specialplan for midlertidigt ophold og indkvartering af 150 personer,
- gennemføre ledelse og koordination i f.m. evakuerings- og indkvarteringsplanens iværksættelse,
- udpege en repræsentant til den administrative stab og
- råde over planer for centrene.

I. Fælles bestemmelser

(1). Personalekendskab til planerne

Alt personale skal have kendskab til relevante dele af kommunens samlede beredskabsplan. Nyansat personale skal snarest efter ansættelsen sættes ind i relevante plandele.

(2). Tilgængelighed

Den generelle del af beredskabsplanen og forvaltningernes delplaner vil være tilgængelig for offentligheden på Københavns Kommunes hjemmeside, og for de ansatte på kommunens intranet.

Bilag med telefon-, kontakt- og alarmeringslister samt action cards vil ikke være offentlig tilgængelige.

Specialplaner for særlige områder, eksempelvis Miljøberedskabsplanen, vil kun være tilgængelige for aktuelle brugere og samarbejdspartnere.

(3). Aktivering af forvaltningerne

Forvaltningernes krisegrupper aktiveres via forvaltningens repræsentant i den administrative stab, der herefter aktiverer forvaltningen jf. egen beredskabsplan.

(4). Action Cards

Delplaner, specielle planer m.fl. skal indeholde relevante Action Cards for udpegede funktioner (nøglepersonel).

(5). Alarmerings-, kontakt- og telefonlister

Delplaner, specielle planer m.fl. skal indeholde relevante alarmerings-, kontakt- og telefonlister for udpegede funktioner (nøglepersonel).

(6). Beredskabsniveauer

Forvaltningernes beredskab skal kunne tilpasses de 4 aktiveringsniveauer, der er beskrevet i bilag 4.

Beredskabsniveau	Dagligt beredskab
Niveau 1	Anvendes ved uvarslede hændelser og hverdagshændelser, der vurderes at kunne udvikle sig. Toguheld, dødsbrande, flyuheld, trussel om terror og uroligheder samt større arrangementer.

Niveau 2	Anvendes ved varsel om hændelser og ved stedfundne større hændelser, der p.t. er under kontrol. Eksempelvis: Terrorhandling, trussel om terror og uroligheder, epidemier, naturkatastrofer og større arrangementer.
Niveau 3	Anvendes ved varsel om større hændelser eller indtrufne større og ekstraordinære hændelser. Eksempelvis: Som niveau 4, men hvor hændelsen umiddelbart er under kontrol.
Niveau 4	Anvendes ved en eller flere indtrufne ekstraordinære hændelser. Eksempelvis Større terrorhandlinger, epidemier og naturkatastrofer.

(7). Afprøvning og øvelser

Beredskabsplanerne skal afprøves jævnligt. Forvaltningernes samlede beredskabsplaner bør afprøves hvert 2. år, hvorimod delelementer bør afprøves hyppigere. Derudover bør emner, der ikke fungerede optimalt ved tidligere øvelser henholdsvis aktiveringer, afprøves. Afprøvningen kan finde sted enten som fysiske øvelser (f.eks. evakueringsøvelse) eller - hvor dette ikke er hensigtsmæssigt - som planspil (papirøvelse). Afprøvning og øvelser anvendes til at evaluere og evt. justere forvaltningens planer.

(8). Robusthed

Generelt skal beredskabsplankomplekset være robust, forstået således, at planerne skal kunne iværksættes og udføres, selvom der er sket flere hændelser eller større hændelser i København. Beredskabsplanen skal sikre, at forvaltningernes opgaver kan løses bedst muligt og gennem flere dage på døgnbasis under vanskelige betingelser.

(9). Beredskabssamordning

Forvaltningerne skal som et led i den daglige drift udpege repræsentant(er) til Udvalget vedr. Beredskabssamordning i Københavns Kommune (BSKK), hvis formandskab og sekretariat er forankret ved Københavns Brandvæsen.

Det er BSKK's opgave at koordinere Københavns Kommunes beredskabsplanlægning. Udvalget skal assistere Beredskabskommissionen i alle beredskabsmæssige spørgsmål i kommunen med relation til den overordnede beredskabsplanlægning.

(10). Evakuerings- og indkvarteringsplan

Økonomiforvaltningen (Brandvæsenet) er ansvarlig for kommunens Evakuerings- og indkvarteringsplan. Kommunen skal kunne modtage, indkvartere og forpleje evakuerede og andre nødstedte.

Politiet skal planlægge og gennemføre evakueringen samt meddele kommunen herom. Kommunen oplyser, hvor de evakuerede skal transporteres hen.

Forvaltningerne skal deltage i løsning af evakuerings- og indkvarteringsopgaver jf. planen herfor med

- faciliteter til kortvarigt ophold,
- faciliteter til indkvartering,
- faciliteter til forplejning og
- personale.

(11) Epidemier og pandemier

Sundhedsstyrelsen og Statens Serum Institut fastslår, hvornår der er tale om en epidemi/pandemi, og iværksætter initiativer via Sundhedsstyrelsens pandemigruppe. Aktivisering af Sundheds- og Omsorgsforvaltningen i tilfælde af en epidemi/pandemi sker enten via embedslægerne eller via Akut Medicinsk Koordinationscenter (AMK) på Rigshospitalet, afhængig af opgaven for sundhedsforvaltningen. AMK er operativt ansvarlig for varsling, alarmering, information og koordinering af det samlede sygehusberedskab og herunder også det præhospitale område. AMK har en repræsentant i Den administrative Stab i Københavns Kommunes beredskab. Herudover vil Epidemikommissionen kunne træde sammen.

(12) Epidemikommissionen

I henhold til Epidemiloven skal hvert amt nedsætte en epidemikommission. Epidemikommissionen består af en politimester som formand (Politidirektøren i Københavns Kommune), en embedslæge, en dyrlæge, en repræsentant fra SKAT (Skattecenter København) samt tre medlemmer fra Borgerrepræsentationen bl.a. Borgmesteren for Sundheds- og Omsorgsforvaltningen. Epidemikommissionens opgaver er at hindre alment farlige smitsomme sygdomme og øvrige smitsomme sygdommes indførelse og udbredelse i landet samt spredning til andre lande. For at nå dette mål har epidemikommissionen beføjelse til at påbyde en række tvangsforanstaltninger (undersøgelse, vaccination, isolation og tvangsmæssige indlæggelser på sygehus mv.) med henblik på at imødegå udbredelse af smitte (Beredskab for pandemisk influenza 2006).

Epidemikommissionen i København holder møde en gang årligt eller efter behov. Kommissionens sekretariat har adresse på Politigården, 1657 København V.

Koordinering og informering mellem Epidemikommissionen og kommunen sker via Den administrative Stab.

(13). Krisehjælp til eget personale

Alle forvaltningerne skal tilbyde krisehjælp til egne ansatte i tilfælde af alvorlige eller ekstraordinære hændelser (Bilag 2).

4. LOGISTIK

Der skal i forvaltningernes delplan være angivet, hvorledes krisegruppen opstilles:

- Hvor krisegruppen og evt. beredskabsgruppen er placeret.
- Hvilke faciliteter grupperne råder over (inventar, elektronisk udstyr, kommunikationsudstyr m.m.).
- Hvorledes materiellet kontrolleres (terminer og af hvem).
- Hvorledes gruppen bemandes på kort sigt og i f.m. længerevarende hændelser.
- Hvilke faciliteter er der eller planlægges der på at anvende m.h.t. forplejning, overnatning m.m.
- Hvilken arbejdsform og rutiner vil gruppen anvende (møder, vagtturnus m.m.).
- Hvilken støtte er der til gruppens arbejde (kontorfolk, teknikere m.v.).

5. PRAKTISKE FORANSTALTNINGER

Den overordnede kommunikation er reguleret i kommunikationsplanen.

Beredskabsplanen skal kunne iværksættes, selvom der er strømudfald, telefonproblemer eller IT problemer. Der skal være sikkerhed for, at der kan rådes over opdaterede delplaner, specielle planer, alarmeringslister, action cards og diverse lister til brug for kriseledelsen. Forvaltningen vælger selv et passende sikkerhedsniveau. Sikkerhedsniveauet kan opnås på forskellige måder. Eksempelvis med EDB maskiner, hvor de nødvendige dokumenter er placeret på harddisk (eller PC med batterier og CD/USB pen med beredskabsplaner m.v.), og hvor de kobles på nødstrømsanlæg.

Der skal i forvaltningernes delplan være angivet:

- Hvilke telefoner/numre anvendes af krisegruppen/beredskabsgruppen.
- Bemanning af en evt. omstilling uden for kontortid eller en telefonvagt.
- Hvor de gældende alarmerings-/telefonlister er placeret, og hvorledes de opdateres.
- Anvendelsen af emailadresser i krisegruppen og hvilke (funktions- eller personbestemt).
- Hvorledes kommunikeres der med den administrative stab og kriseledelsen. Kontakt fra krisegrupperne til kriseledelsen foregår via den administrative stab.
- Hvem (eller hvilke funktioner) sidder i den administrative stab.
- Hvorledes informeres egne ansatte og brugere

Bilag 1

LOVGRUNDLAG, ANSVAR OG BEFØJELSER

1. Lovgrundlaget

I henhold til kap. 5 i lovbekendtgørelse nr. 137 af 1. marts 2004 (Beredskabsloven), der omhandler beredskabsplanlægning m.v. inden for den civile sektor, skal kommunalbestyrelsen udarbejde en samlet plan for kommunens beredskab. Af § 25 fremgår, at planen skal vedtages af kommunalbestyrelsen i et møde, og at planer og revisioner heraf skal indsendes til Beredskabsstyrelsen.

Som støtte for kommunernes beredskabsplanlægning har Beredskabsstyrelsen i juni 2002 udsendt "Vejledning vedr. Planlægning af Kommunernes og amternes beredskab" samt i oktober 2005 "Helhedsorienteret beredskabsplanlægning, information, inspiration og praktik".

Københavns Kommunes kriseledelse kan træffe beslutninger i h.t. den kommunale styrelseslov § 31 og § 22, stk. 2, hvorefter overborgmesteren træffer beslutninger på vegne af henholdsvis Borgerrepræsentationen og Økonomiudvalget i uopsættelige sager.

For fuldstændighedens skyld skal opmærksomheden desuden henledes på § 69 om nød styre i forbindelse med krig eller krise i den kommunale styrelseslov.

For sundhedsberedskabsplanens vedkommende er der særlige lovkrav, herunder bl.a. særskilt godkendelsesprocedure.

2. Ansvar og beføjelser

Borgerrepræsentationen har det overordnede ansvar for kommunens ledelse, herunder kriseledelse, og træffer beslutninger i en krisesituation.

Kriseledelsen, der på Borgerrepræsentationens vegne varetager den konkrete ledelsesfunktion, er beslutningsdygtig, indtil der er mødt en beslutningsdygtig Borgerrepræsentation (28 medlemmer) eller et beslutningsdygtigt Økonomiudvalg (7 medlemmer), eller hvis det ikke er muligt at indkalde et beslutningsdygtigt Økonomiudvalg eller Borgerrepræsentation. Kriseledelsen træffer i disse situationer beslutninger på baggrund af et samarbejde med krisestaben og støttefunktionen for krisestaben (kriseledelsesfunktionen).

Kriseledelsesfunktionen består af

- Kriseledelsen (overborgmesteren, borgmesteren for Teknik og Miljø samt borgmesteren for Sundhed og Omsorg),
- Krisestaben (Økonomiforvaltningens administrerende direktør (stabschef) og kommunikationschef, Sundheds- og Omsorgsforvaltningens administrerende direktør, Teknik- og Miljøforvaltningens administrerende direktør og brandchefen),
- Støttefunktion for krisestaben (Økonomiforvaltningens direktør (beredskab), chefen for overborgmesterens sekretariat, chefen for Borgerrepræsentationens sekretariat og chefen for Center for Byudvikling (beredskab) og chefen for Center for Koncernservice (IT)).

Dertil kommer

- Den administrative stab (etableret i Københavns Brandvæsens regi og med repræsentanter fra alle forvaltningerne, fra Frederiksberg kommune, fra Hovedstadens Sygehusfællesskab og fra politiet) og
- Kommunens Kommunikationsfunktion, der aktiveres samtidigt med og refererer til den administrative stab eller - efter dennes aktivering - krisestaben.

Den administrative stab og kommunikationsfunktionen støtter kriseledelsesfunktionen når denne er aktiveret.

Opgaver m.v. for de enkelte dele af kriseledelsesfunktionen beskrives af Økonomiforvaltningen i dennes specielle plan for kriseledelsen.

I henhold til almindelig stillingsfuldmagt er det brandchefen, som er bemyndiget til på vegne af Borgerrepræsentationen og Beredskabskommissionen i det daglige at have ansvaret for det udøvende operative redningsberedskab i Københavns Kommune. Det er tillige brandchefen eller brandchefvagten, der - i samarbejde med overborgmesteren - beslutter, hvornår den samlede kriseledelse eller dele deraf skal aktiveres.

Bilag 2

PLANLÆGNINGSFORUDSÆTNINGER

1. Generelle planlægningsforudsætninger

Københavns Kommune råder for nuværende ikke over en sammenhængende risikoanalyse for kommunen. Derfor - og fordi det er besluttet, at beredskabsplanen skal være mere operationel end hidtil - er det besluttet at udforme beredskabsplanen som en aktiverings- og handlingsplan.

I forbindelse med indførelse af risikobaseret dimensionering for det kommunale redningsberedskab er en risikoanalyse, som omfatter specifikt redningsberedskabets opgavefelt, under udarbejdelse. Denne risikoidentifikation forventes færdig og forlagt Borgerrepræsentationen i november 2006 og vil blive indarbejdet som grundlag for næste opdatering af denne beredskabsplan.

Der er udvalgt et antal scenarier som planlægningsgrundlag for beredskabsplanen. Der planlægges ikke for egentlige krigshandlinger og scenarier, der ikke anses for sandsynlige, eksempelvis atomangreb på København, flere samtidige flystyrt som 11. september 2001 og terrorangreb med kemiske kampstoffer i større omfang. I sådanne tilfælde må det forudsættes, at staten vil udgøre den styrende funktion i beredskabsindsatsen. Københavns Kommune vil bidrage i videst muligt omfang.

2. Risikoidentifikation i Københavns Kommune.

Med baggrund i det 4-årige beredskabsforlig der i 2002 blev indgået mellem folketingets partier er der pågået et omfattende arbejde med at kortlægge og strukturere alle de beredskabsfaglige risici, der findes i Københavns Kommune. En plan indeholdende kommunens riskoprofil, serviceniveau, organisation, virksomhed, dimensionering og materielanvendelse skal forlægges Borgerrepræsentationen til vedtagelse i november 2006.

Risikoidentifikationen, der er det første skridt i den risikobaserede dimensionering af Københavns Kommunes redningsberedskab, har til formål at kortlægge og strukturere alle de beredskabsfaglige risici, der findes i kommunen.

Hvad er risiko?

En risiko er en potentiel hændelse eller kombinationen af en potentiel hændelse og et objekt, som kan føre til skader på personer, ejendom eller miljø.

<p>Risikoniveau Risikoniveauet er omfanget af kommunens risici. Det opgøres som produktet af hyppigheden af en risiko og konsekvenserne, hvis risikoen udløses.</p>
<p>Risikoprofil Risikoprofilen er en beskrivelse af fordelingen af kommunens risici. Det er en kombination af hyppigheden og konsekvenserne, hvis risikoen udløses.</p>
<p>Risikobaseret dimensionering Risikobaseret dimensionering er at tilrettelægge redningsberedskabets forebyggende og afhjælpende indsats ud fra de risici, der findes i kommunen.</p>
<p>Risikoidentifikation Risikoidentifikationen har til formål at kortlægge og beskrive de risici, der findes i kommunen.</p>

Risiciene udløses normalt af forskellige bagvedliggende faktorer og miljøer i kommunen. Disse faktorer kan være byens fysiske rammer, befolkningen, hændelser mv. Risikoidentifikationen er i rapporten bygget op omkring følgende tværgående risikomiljøer, som har til formål at beskrive de mest relevante risici i kommunen:

1. Hovedstaden, det komplekse samfund samt nøglefunktioner
2. By- og befolkningsstruktur
3. Den tætte og levende by
4. Bygningsmassen
5. Havnen og kystnære områder
6. Trafik og transporter

I forbindelse med den risikobaserede dimensionering er man nødt til at indsnævre analysen til et begrænset antal fokusområder og dimensionerende scenarier.

Disse scenarier skal omfatte alle de områder, som redningsberedskabet i henhold til beredskabsloven skal kunne afhjælpe og forebygge, dvs. kunne redde mennesker, dyr, værdier og miljø i forbindelse med f.eks. brand og eksplosioner, sammenstyrtningssulykker, togulykker, flyulykker til lands, skibsulykker ved kaj, naturkatastrofer og akutte uheld med farlige stoffer. Men fokusområderne og scenarier skal også afspejle de lokale ønsker og krav i forhold til kommunens risikopolitik.



Hverdagsrisici

Hverdagsrisiciene er typisk hændelser som sker jævnligt f.eks. færdselsuheld, drukneulykker, brande i beboelsesejendomme, mindre miljøuheld mv. Konsekvenserne i forbindelse med hændelserne kan være omfattende for de involverede personer, men er begrænsede i et samfundsmæssigt perspektiv. De kritiske faktorer, som ligger til grund for dimensioneringen af redningsberedskabet i forhold til hverdagsrisiciene, er typisk at mindske hyppigheden (forhindre/forebygge at hændelsen opstår), hurtighed for den afhjælpende indsats (responstid), geografisk placering af ressourcer i forhold til ulykken samt beredskab for samtidige udrykninger mv. Da ulykkerne sker jævnligt har det kommunale redningsberedskab en stor erfaring med at håndtere disse ulykker, og der findes udførlig statistik, som kan ligge til grund for dimensioneringen af både den forebyggende og afhjælpende indsats på dette område.

Større risici

Større risici er normalt større ulykker der sker mere sjældent. Det kan f.eks. være større toguheld, brande med flere døde/tilskadekomne, storbrande i bevaringsværdige bygninger, omfattende brande i større virksomheder eller større udslip af farlige stoffer. Konsekvenserne i forbindelse med disse hændelser er store. De kritiske faktorer i forhold til dimensioneringen af redningsberedskabet vil typisk være at mindske konsekvenserne gennem forebyggelse og planlægning, udholdenhed, sikre ledelsesressourcer og organisation af skadestedet osv. Da ulykkerne sker sjældent, har redningsberedskabet ikke den samme erfaring i løsningen og forebyggelsen af opgaverne, og der er heller ikke udførlig statistik på, hvor og hvor ofte disse uheld sker. Derfor vil dimensioneringen af redningsberedskabet ofte ske på baggrund af risikoanalyser af mulige hændelser samt nationale og internationale erfaringer.

Ekstraordinære risici

Ekstraordinære risici er meget store hændelser og ulykker, som sker meget sjældent. Hændelserne er præget af, at meget store ressourcer på alle niveauer, er aktiveret i meget lang tid. Hændelserne er typisk også præget af omfattende kommunikation, information og styring på tværs af mange myndigheder og organisationer. Eksempler herpå kan være omfattende terror, epidemier, meget store forureningsuheld, naturkatastrofer og mere konkret: fyrværkeriulykken i Seest 2004. Denne type af hændelser vil omfatte ressourcer fra mange kommuner, amter, staten og andre myndigheder, hvorfor det i forhold til den risikobaserede dimensionering af redningsberedskabet, ikke er relevant at dimensionere de lokale ressourcer ud fra disse sjældne hændelser. De kritiske faktorer i forbindelse med dimensioneringen for ekstraordinære hændelser er samarbejde på tværs af forvaltninger, kommuner, regioner og fagområder samt evne til at koordinere, kommunikere og lede dette arbejde. Da det ikke er relevant at tale om statistik og erfaring på dette område, vil regionale risikoanalyser, sårbarhedsanalyser og politiske og statslige ambitioner få større betydning.

Disse typer hændelser kan opstilles i følgende matrix:

HÆNDELSESMATRIX Risici Elementer Ø	Hverdagsrisici	Større risici	Ekstraordinære risici
Hyppighed	Sket jævnligt	Sket sjældent	Sket meget sjældent
Eksempler på hændelser	Færdselsuheld, drukneulykker, mindre brande	Toguheld, dødsbrande, flyuheld	Større terrorhandling, epidemier, naturkatastrofer
Konsekvenser	Måske omfattende for involverede, men begrænsede samfundsmæssigt	Store for involverede og mærkbare for samfundet	Kræver meget store ressourcer på tværs af mange myndigheder i længere tid
Kritiske faktorer	Forebyggelse, hurtig afhjælpning	Som for hverdagsrisici	Samarbejde på tværs af institutioner m.v.
Erfaringsgrundlag	Stor	Mindre	Ringe eller ingen
Dimensioneringsgrundlag	Udførlige statistiske oplysninger	Ingen eller få statistiske oplysninger	Risiko- og sårbarhedsanalyser

3. Særlige forhold p.g.a. Københavns status som hovedstad

Med faciliteter for Kongehuset, Folketinget, Centraladministrationen, ambassaderne og den internationale presse m.v. er fokus på hovedstaden større end på øvrige større byer i landet.

Derfor kan det ikke afvises, at risikoen for at visse typer af ekstraordinære hændelser indtræffer, er større for hovedstaden. Da de mulige konsekvenser af en ekstraordinær hændelse er potentielt meget store, er det uomgængeligt nødvendigt at råde over en operationelt anvendelig og vel afprøvet beredskabsplan.

Med de igangværende bestræbelser på at styrke Københavns rolle som metropol, det nationale ansigt udadtil og vækstmotor blandt eliten af nordeuropæiske storbyer, kan det forudses, at udviklingen vil medføre øget sårbarhed og et stærkt øget behov for et velfungerende beredskabssystem.

Sikkerhed og tryghed vil blive stadig vigtigere parametre i den politiske hverdag.

Bilag 3

SCENARIER

Beredskabsplanen er opbygget med baggrund i et antal scenarier, der er udviklet i et bredt samarbejde mellem alle kommunens forvaltninger. Planen opererer med følgende scenarier:

- Epidemier.
- Kemikalieulykker, udslip af farlige stoffer.
- Naturkatastrofer.
- Omfattende brand med konsekvenser for mennesker og værdier.
- Omfattende forsyningssvigt.
- Sammenstyrtningssulykker.
- Store trafikulykker.
- Systemnedbrud.
- Uroligheder og terror.

Hvert scenarie er i det følgende beskrevet med mulige opgaver for forvaltningerne. Det skal erindres, at scenarierne skal ses i lyset af, at de kan eskalere i omfang og udvikle sig således, at alle forvaltninger kan blive involveret, om end ikke nødvendigvis samtidigt. Desuden kan en situation trække ud i tid og dermed forværre de konsekvenser, som planen skal tage højde for.

HÆNDELSESSCENARIE		Nr. 1
Betegnelse: Epidemier		
Eksempler på hændelsesforløb:		
a) Human epidemic b) Konstateret fugleinfluenza eller andre dyresygdomme c) Masseforgiftninger (mad eller vand)		
Eksempler på opgaver:		
a) Isolering og karantæne b) Modvirke nedsat funktionalitet i den kommunale virksomhed c) Særligt informationsbehov d) Modtagelse af ekstraordinært udskrevne patienter fra sygehuse samt tilsyn med samme e) Alternativ levering af rent drikkevand f) Oprydning og indsamling af dyr g) krisehjælp	SUF ØKF ØKF(KOM) SUF TMF(MK), ØKF TMF SUF	

HÆNDELSESSCENARIE	Nr. 2
Betegnelse: Kemikalieulykker/udslip af farlige stoffer	
Eksempler på hændelsesforløb:	
<ul style="list-style-type: none"> a) Udslip af giftig gas (ammoniak og klor) b) Udslip af giftige kemikalier c) Udslip af ætsende kemikalier d) Nedfald efter uheld på atomkraftværk e) Brand på miljøfarlig virksomhed (giftig røg og forurenede slukningsvand) f) Brand i farligt godstransport 	
Eksempler på opgaver:	
<ul style="list-style-type: none"> a) Indsats for redningsberedskabet b) Håndtering af giftig brandrøg og følger herefter c) Håndtering af lækage i beholder med et farligt stof d) Håndtering af gasudslip e) Håndtering af radioaktivt nedfald. f) Håndtering af olie- og kemikaliespild. g) Håndtering af forurenede slukningsvand h) Håndtering af svigt af afløbssystemet. i) Afspærring, skiltning j) Evakuering k) Opsamling af evakuerede l) Ophold for evakuerede m) Indkvartering n) Krisehjælp o) Omlægning af trafik p) Information 	<ul style="list-style-type: none"> ØKF(Brv) ØKF(Brv), TMF(MK) ØKF(Brv), TMF(MK) ØKF(Brv), TMF(MK) ØKF(Brv), TMF(MK) ØKF(Brv), TMF(MK) ØKF(Brv), TMF(MK) TMF(MK), ØKF(Brv) TMF(V/P), Politiet Politiet, ØKF(Brv) Politiet, ØKF(Brv) SOF, ØKF(Brv) SOF, ØKF(Brv) SUF TMF(V/P), Politiet ØKF(KOM)

HÆNDELSESSCENARIE		Nr. 3
Betegnelse: Naturkatastrofer		
Eksempler på hændelsesforløb:		
a) Skybrud med efterfølgende oversvømmelser, opstuvning af vand b) Orkan c) Snestorm og hård frost		
Eksempler på opgaver:		
a) Indsats for Redningsberedskabet b) Sammenstyrning, afstivning, redning c) Nødforsyning pga. svigt i elforsyningen d) Håndtering af trafikale problemer e) Oprydning og genåbning af blokeret infrastruktur f) Afløbsproblemer/overløb/forurening g) Opsamling af evakuerede h) Ophold for evakuerede i) Indkvartering j) Krisehjælp k) Nødtransport l) Information	ØKF(Brv) ØKF(Brv) ØKF,Brv TMF(V/P), Politiet TMF(V/P) TMF(MK) POLITIET, ØKF(Brv) SOF, ØKF(Brv) SOF, ØKF(Brv) SUF TMF, ØKF(Brv) ØKF(KOM)	

HÆNDELSESSCENARIE		Nr. 4
Betegnelse: Omfattende brand med konsekvenser for mennesker og værdier		
Eksempler på hændelsesforløb:		
a) Brand i bygninger (hotel/forsamlingslokaler/hospital/plejehjem) b) Brand i komplekse bygninger og anlæg (eks. Fisketorvet) c) Brand i tankanlæg med brandfarlige væsker d) Brand på krydstogtskib eller færge ved kaj e) Brand på skib til havs f) Brand i brandfarlige væsker med farlige godstransporter i tæt bebyggede områder g) Brand eller eksplosion i brandfarlige gasanlæg (Sundby Gasværk/Valby Gasbeholder /naturgasledning) h) Brand i miljøfarlige virksomheder (giftig røg og forurenede slukningsvand) i) Brand i tog i tunnel j) Brand i tunnelinstallationer		
Eksempler på opgaver:		
a) Indsatsopgaver for redningsberedskabet Ved kraftig eskalering af situationerne i omfang og tid <u>kan</u> der forekomme opgaver for andre: - Opsamling af evakuerede - Ophold for evakuerede - Indkvartering - Krisehjælp - Information - Oprydning - Aflukning af el, gas, vand, fjernvarme m.v.	ØKF(Brv) POLITIET, ØKF(Brv) SOF, ØKF(Brv) SOF, ØKF(Brv) SUF ØKF(KOM) TMF TMF(MK), ØKF	

HÆNDELSESSCENARIE		Nr. 5
Betegnelse: Omfattende forsyningssvigt		
Eksempler på hændelsesforløb:		
<ul style="list-style-type: none"> a. Svigt af el-forsyningen b. Svigt af vandforsyningen c. Svigt af varmforsyningen d. Svigt af gasforsyningen e. Manglende brændstofforsyning til transportmidler f. Generalstrejke 		
Eksempler på opgaver:		
<ul style="list-style-type: none"> a) Indsatsopgaver for redningsberedskabet <p>Ved kraftig eskalering af situationerne i omfang og tid <u>vil</u> der forekomme opgaver for andre:</p> <ul style="list-style-type: none"> - Nødforsyning - Flytning af patienter/plejekrævende borgere - Transportopgaver - Information 	<p>ØKF(Brv)</p> <p>TMF, ØKF</p> <p>SUF, ØKF(Brv)</p> <p>TMF, ØKF(Brv)</p> <p>ØKF(KOM)</p>	

HÆNDELSESSCENARIE	Nr. 6
Betegnelse: Sammenstyrtningsulykker	
Eksempler på hændelsesforløb:	
<ul style="list-style-type: none"> a. Sammenstyrtning af bygninger ved eksplosion eller orkan b. Tribuner på stadion (overbelastning, konstruktionssvigt). c. Broer d. Stilladser eller mobilkraner 	
Eksempler på opgaver:	
<ul style="list-style-type: none"> a) Indsatsopgaver for redningsberedskabet b) Ved kraftig eskalering af situationerne i omfang og tid <u>kan</u> der forekomme opgaver for andre: <ul style="list-style-type: none"> - Opsamling af evakuerter - Ophold for evakuerter - Indkvartering - Krisehjælp - Information - Afspærring/opsætning af skilte m.m. 	<p>ØKF(Brv)</p> <p>Politiet, ØKF(Brv)</p> <p>SOF, ØKF(Brv)</p> <p>SOF, ØKF(Brv)</p> <p>SUF</p> <p>ØKF(KOM)</p> <p>TMF(V/P), Politiet</p>

HÆNDELSESSCENARIE		Nr. 7
Betegnelse: Store trafikulykker		
Eksempler på hændelsesforløb:		
<ul style="list-style-type: none"> a) Flystyrt b) Skibsulykker, kæntring og kollision c) Busulykker, sammenstød d) Harmonikasammenstød med mange biler og mange kvæstede (tåge) e) Togulykker, sammenstød og afsporing f) Bus i havn 		
Eksempler på opgaver:		
<ul style="list-style-type: none"> a) Indsats for redningsberedskabet b) Oprydning c) Afspærring d) Opsamling af evakuerter e) Ophold for evakuerter f) Krisehjælp g) Information 	<ul style="list-style-type: none"> ØKF(Brv) ØKF(Brv), TMF Politiet, TMF(V/P) Politiet, ØKF(Brv) SOF, ØKF(Brv) SUF ØKF(KOM) 	

HÆNDELSESSCENARIE		Nr. 8
Betegnelse: Systemnedbrud		
Eksempler på hændelsesforløb:		
<ul style="list-style-type: none"> a. IT- systemer b. Fastnettelefon c. Mobiltelefonnettet d. Radiokommunikationssystemer e. Den kommunale forvaltning 		
Eksempler på opgaver:		
a)	Planlægning, indøvelse, koordination	ØKF
b)	Information og opstilling af en kriseorganisation på ledelsesniveau.	ØKF
c)	Nødkommunikation	ØKF(KOM)

HÆNDELSESSCENARIE		Nr. 9
Betegnelse: Uroligheder og terror		
Eksempler på hændelsesforløb:		
<ul style="list-style-type: none"> a) Terrortrusler og terror (bombetrusler og -eksplosioner m.v.) b) Begrænset eller ingen adgang til en bydel c) Panik og frygt blandt borgerne d) Uroligheder og demonstrationer (fx rydning af ejendomme) e) Statsbesøg f) Ulykker i f.m. arrangementer med mange mennesker (koncerter og fodboldkampe o. lign.) g) Terrorhændelser med kemiske, biologiske og radioaktive stoffer h) Topmøder 		
Eksempler på opgaver:		
<ul style="list-style-type: none"> a) Indsats for redningsberedskabet b) Planlægning, indøvelse, koordination c) Information og opstilling af en kriseorganisation på ledelsesniveau. d) Afspærring e) Evakuering f) Opsamling af evakuerter g) Ophold for evakuerter h) Indkvartering i) Krisehjælp j) Omlægning af trafik k) Information 	<ul style="list-style-type: none"> ØKF(Brv) ØKF(Brv) ØKF TMF(V/P), Politiet Politiet, ØKF(Brv) Politiet, ØKF(Brv) SOF, ØKF(Brv) SOF, ØKF(Brv) SUF TMF(V/P), Politiet ØKF(KOM) 	

Bilag 4

Beredskabsniveauer i Københavns Kommunes Beredskabsplan

Beredskabsniveau i Københavns Kommune	Nationale beredskabs-niveauer	Forvaltningsenhederne KUN FORSLAG	Forvaltningerne	Kommunikationsfunktionen	Den administrative stab	Kriseledelsesfunktionen
Dagligt beredskab. Eksempelvis: Færdselsuheld, drukneulykker, mindre brande.	HVID Alm. dagligt beredskab.	Beredskabsgrupperne kan aktiveres med kort varsel (1-2 timer).	Krisegruppen i hver forvaltning kan aktiveres med 2 timers varsel.	Kommunikationsfunktionen kan aktiveres med 2 timers varsel.	Staben kan aktiveres med 2 timers varsel.	Kriseledelsesfunktionen kan aktiveres med 3 timers varsel.
Niveau 1, anvendes ved uvarslede hændelser og hverdagshændelser, der vurderes at kunne udvikle sig. Eksempelvis: Toguheld, dødsbrande, flyuheld, trussel om terror og uroligheder samt større arrangementer.	GRØN Let forhøjet beredskab.	Relevante beredskabsgrupper kontaktes, af egen forvaltning og der udarbejdes vagtplaner. Planer og materiel kontrolleres. Beredskabsgrupperne kan møde med meget kort varsel.	Krisegruppen kontaktes, af egen forvaltning og der udarbejdes vagtplaner. Planer og materiel kontrolleres. Krisegruppen kan møde med 1 times varsel.	Planer og materiel kontrolleres. Der udarbejdes vagtplaner. Funktionen kan møde med 1-2 timers varsel.	Kontakt til staben fra Københavns Brandvæsen. Det vurderes om stabslokalet skal oprettes. Staben skal herefter være klar til at møde med kort varsel (1-2 timer). Planer og materiel kontrolleres. Der udarbejdes vagtplaner.	Støttefunktionens planer og materiel kontrolleres.
Niveau 2, anvendes ved varsel om hændelser og ved stedfundne større hændelser, der pt. er under kontrol. Eksempelvis: Terrorhandling, trussel om terror og uroligheder, epidemier, naturkatastrofer og større arrangementer.	GUL Væsentligt forhøjet beredskab.	Relevante beredskabsgrupper møder, opretter deres lokaler, briefer hinanden og er derefter bemandet.	Krisegruppen møder, opretter deres lokaler, briefer hinanden og er derefter på tilkald. Det overvejes om krisegruppen skal bemandes delvist.	Kommunikationsfunktionen møder, opretter <i>web-, presse- og telefonfunktionerne</i> , briefer hinanden og er derefter på tilkald med 1-2 timers varsel.	Staben møder, opretter lokalet, briefer hinanden og er derefter på tilkald med 1 times varsel.	Kriseledelsen kontaktes og informeres. Det overvejes om støttefunktionen skal oprettes.
Niveau 3, anvendes ved varsel om større hændelser eller indtrufne større og ekstraordinære hændelser. Eksempelvis: Som niveau 4, men hvor hændelsen umiddelbart er under kontrol.	ORANGE Markant forhøjet beredskab.	Relevante beredskabsgrupper møder, opretter deres lokaler, briefer hinanden og er derefter bemandet indtil situationen tillader at beredskabsniveauet sænkes.	Krisegruppen møder og er bemandet indtil situationen tillader at beredskabsniveauet sænkes.	Kommunikationsfunktionen møder og er oprettet indtil situationen tillader at beredskabsniveauet sænkes.	Staben møder og er oprettet indtil situationen tillader at beredskabsniveauet sænkes.	Kriseledelsen og krisestaben møder, opretter lokaliteterne, briefer hinanden og er derefter på tilkald. Støttefunktionen bemandes delvist.
Niveau 4, anvendes ved en eller flere indtrufne ekstraordinære hændelser. Eksempelvis Større terrorhandling, epidemier og naturkatastrofer.	RØD Fuldt etableret beredskab.	Beredskabsgrupperne møder, opretter deres lokaler, briefer hinanden og er derefter bemandet indtil situationen tillader at beredskabsniveauet sænkes.	Krisegruppen møder og er bemandet indtil situationen tillader at beredskabsniveauet sænkes.	Kommunikationsfunktionen møder og er oprettet indtil situationen tillader at beredskabsniveauet sænkes.	Staben møder og er oprettet indtil situationen tillader at beredskabsniveauet sænkes.	Kriseledelsesfunktionen møder og er oprettet indtil situationen tillader at beredskabsniveauet sænkes.