

DOMMER BETÆNKNING INDBUDT PROJEKTKONKURRENCE

CHRISTIANSHOLM KØBENHAVN

FEBRUAR 2016

FORTROLIGT
indtil den. 12. februar 2016

FORORD	3
KONKURRENCEOPGAVEN	4
KONKURRENCEFAKTA	5
OVERBLIK – DE SYV FORSLAG	6
GENERELLE BEMÆRKNINGER	8
VINDER FORSLAG 5 I KØBENHAVNS HALLER	12
ØVRIGE FORSLAG	
FORSLAG 1 I PAPIRØEN	24
FORSLAG 2 I BYENS HALLER	32
FORSLAG 3 I BY MED KANT	40
FORSLAG 4 I DEN NY KØBENHAVNERKARRÉ	48
FORSLAG 6 I BYENS Ø	56
FORSLAG 7 I PAPIRØEN	64



PAPIRØEN KØBENHAVNS HALLER ...



VINDERFORSLAGET – UDARBEJDET AF TEAM COBE

ET STÆRKT UDGANGSPUNKT FOR UDVIKLINGEN AF ET HELT SÆRLIGT STED I KØBENHAVN

Hermed præsenteres resultatet af den indbudte projektkonkurrence, som By & Havn udskrev i begyndelsen af oktober 2015, om en masterplan for Christiansholm, i daglig tale kaldet Papirøen, i Københavns inderhavn.

I konkurrencen har deltaget syv bredt sammensatte teams, der alle har afleveret et konditionsmæssigt forslag, som dommerkomitéen derfor har bedømt.

Papirøen har en meget attraktiv og central placering i knækpunktet i Inderhavnen. Den udgør en af de sidste byggemuligheder i Inderhavnen, og den har stor offentlig bevågenhed. Ikke mindst i kraft af den revitalisering, der har fundet sted i de seneste år, efter at de gamle lagerfunktioner ophørte, og en række kreative firmaer flyttede midlertidigt ind på øen.

Konkurrencen har handlet om at komme med bud på en masterplan for byggeri af boliger, erhverv og offentlige institutioner, herunder en svømmehal. En masterplan, der 100% skal kunne leve op til det enestående potentiale, stedet rummer – ”et helt særligt sted i København”.

Som i de fleste konkurrencer kommer dommerkomitéen vidt omkring, når syv forskellige forslag skal drøftes, takket være forslagernes forskellige analyser, fokusering og løsningsforslag. Dette gælder også i denne konkurrence. Dommerkomitéen vil gerne rette en tak til alle syv teams for deres kreative bidrag.

I det følgende præsenteres resultatet af dommerkomitéens arbejde med tilhørende tegninger og illustrationer af de syv forslag.

RITA JUSTESEN

Chef for Planlægning og Arkitektur, By & Havn
Formand for dommerkomitéen

BY&HAVN

KONKURRENCEOPGAVEN

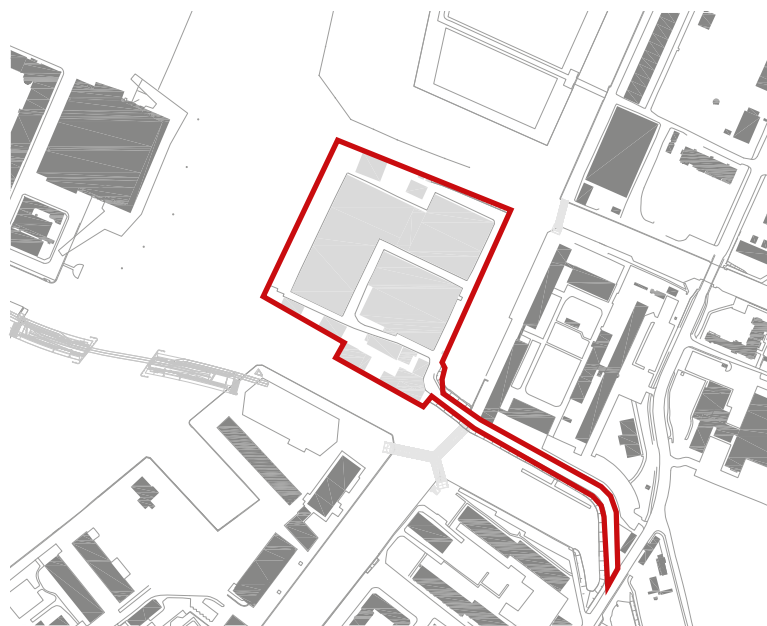


KONKURRENCEOPGAVEN I KORTE TRÆK

Konkurrenceopgaven bestod i at udarbejde en masterplan for et nyt blandet bykvarter på Christiansholm, med boliger, udadvendt erhverv samt en eller flere offentlige funktioner (herunder en svømmefunktion). Masterplanen skal rumme ca. 45.000 etagemeter og forholde sig bevidst til Inderhavnsens historiske kontekst og potentiale for byliv.

BAGGRUND

I december 2011 meddelte lejeren af Papirøen, Den Danske Presses Fællesindkøbsforening, at de ønskede at op-sige lejekontrakten og dermed brugen af øen som papirlager, før den aftalte udløbsdato i 2017. Siden har bygningerne på Christiansholm været udlejet på midlertidig basis med det formål, at gøre området tilgængeligt for offentligheden og skabe bevidsthed om øens potentiale for København. På den baggrund ønsker By & Havn som grundejer nu at udvikle Christiansholm til et nyt bykvarter.



■ KONKURRENCEOMRÅDET

KONKURRENCEFAKTA

KONKURRENCEUDSKRIVER OG -FORM

Konkurrencen blev udskrevet af By & Havn som en indbudt projektkonkurrence med et begrænset antal deltagere i henhold til EU's udbudsdirektiv 2004/18/EF.

KONKURRENCEPERIODE

5. oktober til 7. december 2015.

DELTAGERE

Henning Larsen

+ Entasis + Büro Happold + Man Made Land Bohne
Lundqvist Mellier GBR + Momentum

COBE

+ Inside Outside + Via Trafik Rådgivning
+ Transsolar Energietechnik

C.F. Møller

+ Tredje Natur + Grontmij + Rekommanderet

Adept

+ Karres en Brands landschapsarchitecten
+ UiWe + Orbicon A/S + Max Fordham LLP

Holscher Nordberg og Polyform

+ Alecchia + Cityformation

OMA

+ SLA + ÅF - Hansen & Henneberg + Transsolar Energi-
technik

MVRDV

+ BCVA + GHB Landskab

DOMMERKOMITÉ

Rita Justesen, chef for Planlægning og Arkitektur,
By & Havn, formand for dommerkomitéen
Michael Soetmann, udviklings- og salgsdirektør,
By & Havn

Klaus Kastbjerg, CØ P/S

Flemming Ibsen, arkitekt MAA, fagdommer udnævnt
af Arkitektforeningen

Mette Tony, arkitekt MAA, fagdommer udnævnt
af Arkitektforeningen

RÅDGIVERE FOR DOMMERKOMITÉEN

Tina Saabye, stadsarkitekt, Teknik og Miljøforvaltningen,
Københavns Kommune

Ingvar Sejr Hansen, kontorchef, Økonomiforvaltningen,
Københavns Kommune

Jens Damgaard, projektdirektør CØ P/S

Christian F. W. Dalsdorf, projektleder, By & Havn

Lise Pedersen, projektleder, Økonomiforvaltningen,
Københavns Kommune

Vida Christeller, projektleder, Teknik og Miljøforvaltning,
Københavns Kommune

Mads Nørby Hansen, partner, Nordkranen Ejendoms-
udvikling

DOMMERKOMITÉENS SEKRETÆR

Bent Kolind, arkitekt MAA,

Arkitektforeningens Konkurrenceafdeling

VEDERLAG

DKK 300.000 ekskl. moms pr. team.

BEDØMMELSESPERIODE

8. december 2015 til 25. januar 2016.

OFFENTLIGGØRELSE AF RESULTATET

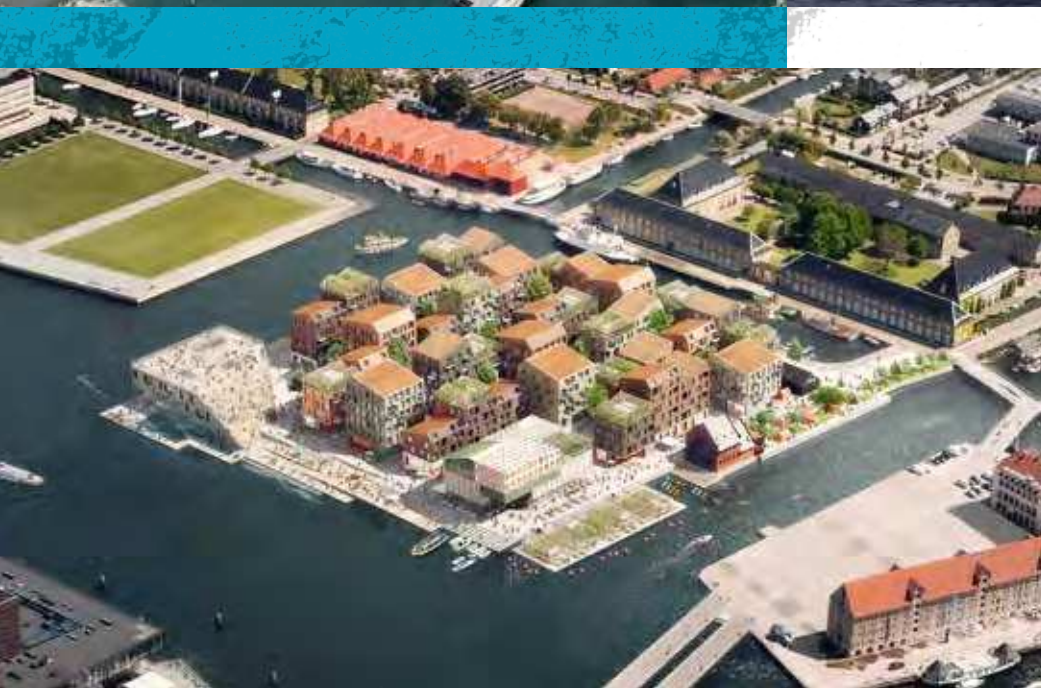
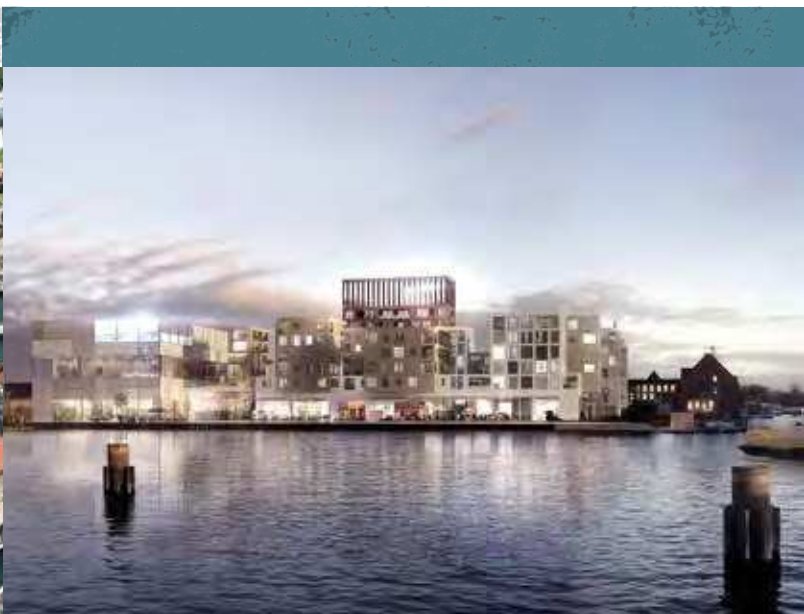
11. februar 2016.

OVERBLIK DE SYV FORSLAG

FORSLAG 1 : PAPIRØEN



FORSLAG 2 : BYENS HALLER



FORSLAG 3 : BY MED KANT

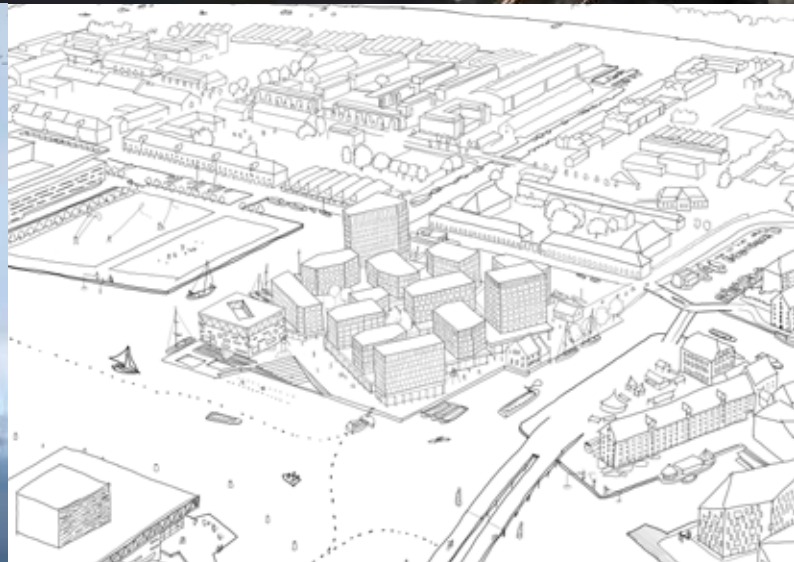


FORSLAG 4 : DEN NY KØBENHAVNERKARRÉ

FORSLAG 5 : KØBENHAVNS HALLER
VINDER AF KONKURRENCEN



FORSLAG 6 : BYENS Ø



FORSLAG 7 : PAPIRØEN

DOMMERKOMITEENS GENERELLE BEMÆRKNINGER

Papirøen indtager en helt særlig plads i Københavns Havn. Øen ligger i den centrale inderhavn som en overleveret gave, der nu frigives til Københavns udvikling. Papirøen indtager også en særlig plads i vores hjertes og oplevelse af byen, ikke mindst fordi man gennem de seneste tre år har kunnet færdes på øen. Her mødes man af den særlige stemning, der følger det nye og det interimistiske – og af særlige tiltag som Street Food, udstillinger, events, mm. Papirøen tiltrækker med sin autenticitet. Der er høje forventninger til øens fremtid og udvikling.

At etablere en ny bydel med en helt særlig egenart på øen, er grundlaget for konkurrencen. Øen skal indskrives i havnens store frirum, der skal indeholdes offentlige funktioner, som er tilgængelige og udfugtsmål for alle, samt boliger, der kan give flere familier mulighed for at bo ved havnen.

Konkurrencen handler om en masterplan, og det vindende team skal forestå udformningen af øen i en masterplan frem til lokalplan. Det er således retningslinjer, der har skullet udarbejdes i konkurrencen, snarere end det konkrete projekt. Netop grænsen mellem værk og masterplan har været løbende diskuteret i dommerkomitéen. En stærk ikonkarakter kan virke appellerende, selvom det ikke er det, der er efterspurgt. Omvendt kan udemærkede guidelines opleves mindre tillidsvækkende ved 'løse' illustrationer.

De syv indkomne forslag er udført på et højt niveau. Forslagene kan groft set opdeles i tre kategorier: karréforslagene (5 og 6) og punkthusforslagene (1, 2, 3 og 7). Begge kategorier ses disponeret fra første sal og opad, over en stueplan, der har et bredere fodaftryk. I en egen tredje kategori ses forslag 4, der udgøres af én samlet geometrisk øvelse for hele bebyggelsen.

Det særlige miljø, der er skabt på Papirøen gennem de seneste år, har en meget stor bevågenhed i projekterne. Der er et gennemgående ønske om at viderebringe og styrke denne identitet, dels ved at bibeholde de eksisterende bygninger, og dels ved at skabe nye faciliteter, som understøtter lignende aktiviteter. Der er en tæt forekomst af store multifunktionelle haller i forslagene.

Forslag 1 bibeholder samtlige haller. De øvrige forslagsstillere foretager en udvælgelse af haller eller bibeholder fragmenter af haller. Forslag 5 lykkes fint med at genanvende Papirhallens trækonstruktion i ny sammenhæng.

Den overvejende del af forslagene har offentlige stueetager uden boliger ud over adgangen til disse. Hvorvidt de offentlige og kommercielle rum er vel-disponerede i forhold til hinanden er blevet diskuteret. Der efterlyses fx en større nærhed imellem de offentlige funktioner for at opnå en større synergi.

Svømmehallen er i fem af de syv forslag placeret i det nordvestlige hjørne på grunden som en solitært markeret bygning, der kan etablere dialog med nabobebyggelserne i havnen. I forslag 1 foreslås svømmehallen indrettet i den bygning, der i dag huser Experimentarium, hvilket vurderes teknisk vanskeligt, ligesom det afskærer muligheden for sammenhæng med havnens vand. I forslag 4 er svømmehallen disponeret på anden og tredje sal i en af

... Der er et gennemgående ønske om at viderebringe og styrke den identitet, der er skabt på Papirøen gennem de senere år.

hjørnebebyggelserne, hvilket ligeledes etablerer en uønsket afstand til havnens vand. Svømmeanlæggets placering og relation til havnebassinet er med konkurrencen blevet bredt belyst. Dommerkomitéen har foretrukket løsninger, der friholder udsynet gennem havneløbet på bekostning af anlæggets mulighed for direkte, fysiske kontakt til vandet og anbefaler, at den konkrete udformning gøres til genstand for en fremtidig bearbejdning.

Det er friarealernes sammenhæng og indbyrdes overgange, der afgør, hvor vellykkede de opleves. At etablere en balance mellem et indre beskyttet byrum og det omgivende kaj anlæg samt skabe forbindelserne imellem, er navnlig lykkedes i forslag 5. Uderummene knytter an til hallerne via flere fine kantzoneløsninger og overdækkede uderum, der også tjener til at skabe taljer og stræder, der artikulerer både den indre plads og det åbne kajlandskab.

Mindre bebyggelser på kajkanter skaber gode variationer i oplevelsen af havnens åbne rum (forslag 1, 5, 6). Bearbejdning af kajkanten med anløbspladser og husbåde etableres fortrinsvis mod nord og øst. Et stort greb med et samlet trappeanlæg ned mod vandfladen, som i forslag 5, opleves som en gestus, der passer til øens skala, og som er en ny type kaj i Københavns havn.

Boligkvaliteterne er belyst på meget forskellige niveauer – fra gennemtegnede planer over principielle snit med anvisning af typer og diversitet til en overordnet isometrisk skivemodel uden nærmere angivelser. I de fleste forslag føler dommerkomitéen sig tryk ved eftervisningen af kvalitet. Generelt er læren, at der ønskes en klar sammenhæng mellem havnen og boligen. Det mest velfungerende opstår i karrébebyggelserne, der lader samtlige boliger have en direkte relation til havnen.

De steder, hvor der er disponeret med boliger på terræn, opleves dette som en god åbenhed og inspirationskilde i forhold til det videre arbejde med masterplanen. Som et godt eksempel kan fremhæves forslag 6, der er disponeret med boliger på terræn og opefter i øens nordøstlige og mest stille hjørne.

Ankomsten til øen orkestreres forskelligt. To forslag (6 og 7) foreslår nedkørsler i Trangravsvej. Dette ville være sympatisk, fordi det friholder øen for biltrafik, men er sandsynligvis ikke realistisk, da det vil begrænse til- og frakørsel fra Christiansholm markant.

... Forslagene kan groft opdeles i tre kategorier: karréforslag, punkthusforslag og en egen geometrisk øvelse.

... Den overvejende del af forslagene har offentlige stueetager uden boliger.
... Der er en tæt forekomst af store multifunktionelle haller i forslagene.

Parkeringsdisponeringer er behandlet meget forskelligt i forslagene. I de projekter, hvor det er lykkedes at opbygge en helhed og gøre en dyd af nødvendigheden, oplever dommerkomitéen, at p-kældereren reelt bidrager positivt til projektet. I forslag 3 bidrager parkeringsløsningen som en vigtig del af projektets zonedeling, idet den med en hævet beliggenhed afgrænser området, hvor boligerne disponeres med direkte indgang fra dette løftede, halvprivate uderum. Også forslag 5's parkeringsetage bidrager positivt til det samlede projekt, idet valget konsekvent følges op med bl.a. en ny terrasseret promenade øen rundt. Der er tillige i forslag 5 arbejdet konsekvent med den oplevelse, man får ved opgangen fra parkeringsetagen, i gårdrummet og mod Promenaden og Kongeportpladsen.

I flere forslag er parkering udelukkende belyst i diagramform, anvist som for småt og for uhensigtsmæssigt, ligesom der ikke er vist agtpågivenhed over for fx bygbarhed, areal til færdsel eller depot, hvorved man samlet set ikke opnår en synergi.

Generelt opleves projekternes oplæg til etapedelinger som et nødvendigt onde, fremfor at være et emne, der kan bibringe bebyggelsen yderligere kvalitet.

Forslagsstillernes kortfattede beskrivelser af klimasikring, bæredygtighedstiltag og affaldshåndtering har ikke givet anledning til særlige kommentarer.

Det er en enig dommerkomité, der peger på forslag 5 som vinder af konkurrencen. Forslaget fremstår som en afbalanceret helhed, skabt af konsekvente og klare valg, der giver forslaget en særlig stærk og overbevisende karakter. Dels er forslaget på samtlige punkter bedre belyst og virker mere gennembearbejdet, ligesom afsenderne har evnet at fokusere i et velvalgt omfang på opgavens delelementer; er kommet hele vejen rundt så at sige, også uden at dykke for dybt i særlige dele, fx udtegne lejlighedsplaner. Særdeles bearbejdet er den ydre fremtræden og facaderne. Dette er både en styrke og en svaghed for projektet.

Forslaget skal fremhæves for at frembringe en helhed, der er troværdig og langtidsholdbar som ny bydel i Københavns inderhavn. Der er en skalaforståelse og ro omkring projektet, der er beliggenheden værdig. Forslaget er bygbart, ligesom der er fremvist en række tillidsvækkende disponeringer, der vil kunne viderebringes i det kommende arbejde, uden at det åbne, det livlige og det stemningsfulde forsvinder fra Papirøen. Det lover godt for den videre bearbejdning frem mod realisering,

... Forslag 5 fremhæves for at frembringe en helhed, der er troværdig og langtidsholdbar som ny bydel i København.

VINDERFORSLAGET



FORSLAG 5 / 63217

KØBENHAVNS HALLER



VINDER AF KONKURRENCEN

COBE OPHAVSRET

INSIDE OUTSIDE
VIA TRAFIK RÅDGIVNING
TRANSOLAR ENEGITECHNIK

... Papirøens ydre blå kant suppleres af et indre, beskyttet grønt rum – begge med en sammenhængende belægning, der som et papirklip danner øens gulv.

Med afsæt i en klar analyse af stedets særlige kvaliteter, både hvad angår byliv og kontekst, anviser "Københavns haller" et markant svar på konkurrenceopgavens løsning.

De eksisterende bygninger nedrives i hovedsagen og erstattes på terræn af en række haller, der omkranser et indre grønt rum kaldet "den grønne hal". Stueetagen rummer offentligt tilgængelige funktioner og erhverv med svømmeanlægget placeret i det nordvestlige hjørne. Udformningen af den nord- og sydvendte kaj med mindre bygninger rammer udsigten ind, tilfører variation og kontrasterer den øvrige bebyggelses store skala.

Papirøens ydre blå kant suppleres således af et indre, beskyttet grønt rum – begge fuldt offentligt tilgængelige og underlagt en sammenhængende, landskabelig behandling i form af en belægning, der som et papirklip danner øens gulv.

Det indre grønne rum har med sit beskyttede klima gode forudsætninger for at blive befolket og være et ligeværdigt alternativ til kanternes udsigter.

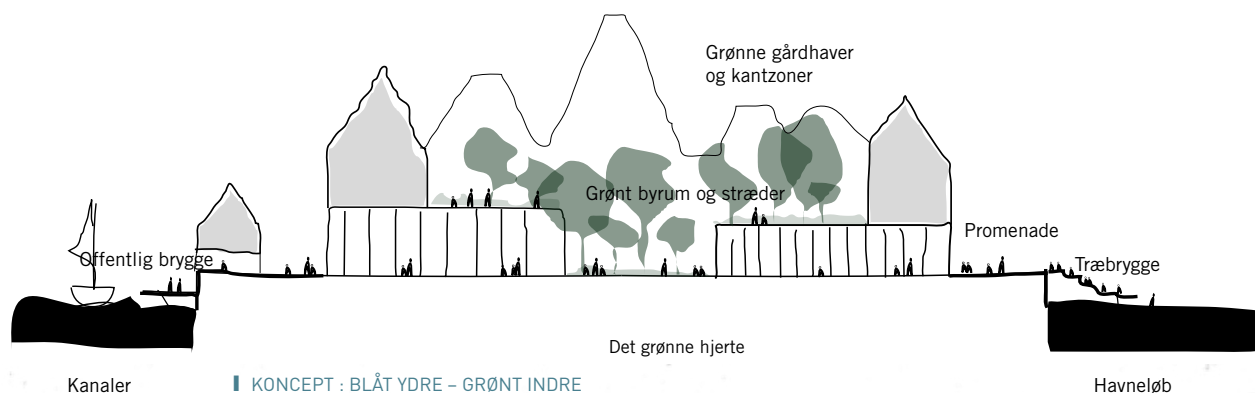
Kontrasten mellem de stort set træløse, ydre kanter og det frodige indre er slående og effektiv – omend omfanget og størrelsen af de viste træer virker lovlig optimistisk og bør genovervejes i forbindelse med en yderligere, tiltrængt konkretisering af den landskabelige behandling. En konkretisering, som skal sikre det frodige og effektfulde i rummet som kontrast til havnens rå side.

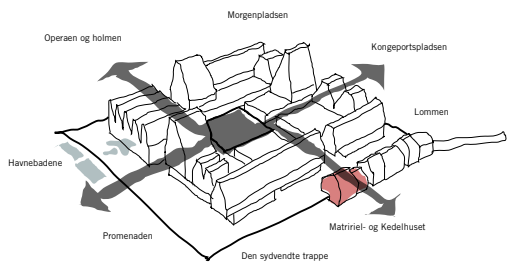
På de øvre etager rummes boligerne i en randbebyggelse, der i sin skala og i forholdet til det indre grønne rum kan give mindelser om arkitekt Kay Fiskers "Dronningegården" i det centrale København, opført 1943-58. Boligerne har stort set alle vandudsigt, og der illustreres en række varianter – herunder husbåde og boliger i flere planer – der giver et varieret udbud og mulighed for en tilsvarende varieret beboersammensætning. Der ønskes dog en yderligere eftervisning af særligt de dybe boligplaners kvaliteter.

Parkering sker i en sammenhængende kælder, der rummer både cykel- og bilparkering i to parallelle systemer med velgennemtænkte adgangsveje.

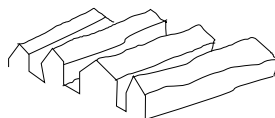
Hele strukturen udviser et aflæseligt hierarki med en klar deling mellem offentlige og private områder i tråd med forslagetets mantra "boligliv og byliv i balance".

Den store andel af offentlige funktioner og erhverv på terræn – og fraværet af boliger her, er imidlertid ikke overbevisende. Der ønskes derfor en anvisning af muligheder for etablering af boliger med adgang fra terræn på bekostning af bygningsmasse med stor husdybde. Såvel haller som boliger indskrives i en ortogonal geometri, der overbevisende enkelt tager afsæt i havnefrontens pakhuse og omsættes i et taglandskab, der tilfører anlægget en markant og særegen karakter med en nøje doseret grad af monumentalitet.

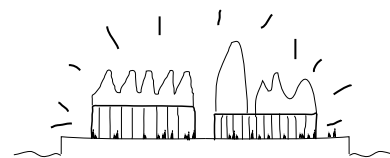




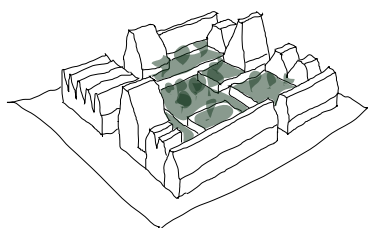
PRINCIP : OFFENTLIG OPLEVELSESRIK KANT



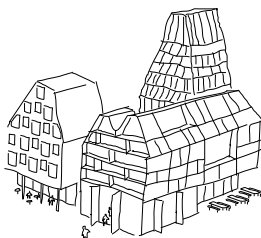
PRINCIP : EN ARKITEKTUR DER HØRER TIL



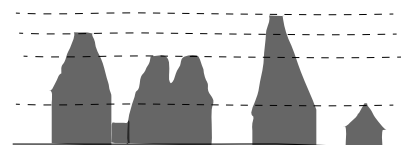
PRINCIP : DE NYE HALLER



PRINCIP : INTIMT INDRE



PRINCIP : VARIERET BEBYGGELSE



PRINCIP : HØJDESPRING

Med modet og evnen til at give form og fremelske en arkitektur, der på een gang er markant og samtidig tydeligt har rod i en tolkning af stedet, leveres her konkurrencens absolut stærkeste bud.

Det er dommerkomitéens vurdering, at Papirøens placering i by- og havnerummet kræver et robust anlæg med en stærk sammenhængskraft for at fremstå som et værdigt og nutidigt bidrag til området. Forslagets noget formelle, arkitektoniske udtryk er ikke isoleret set til hinder for opnåelsen af en lignende folkelig popularitet, som den der til nu er blevet Papirøen til del, og som er en del af konkurrencens indbyggede kompleksitet – snarere en uomgængelig præmis for den fremtidige udvikling.

Forslagets markante arkitektoniske udtryk og vilje til form er dog som nævnt både dets styrke og svaghed, hvilket for-

fatterne er sig bevidst og adresserer med forslag til en række alternative udformninger af voluminer og tagformer.

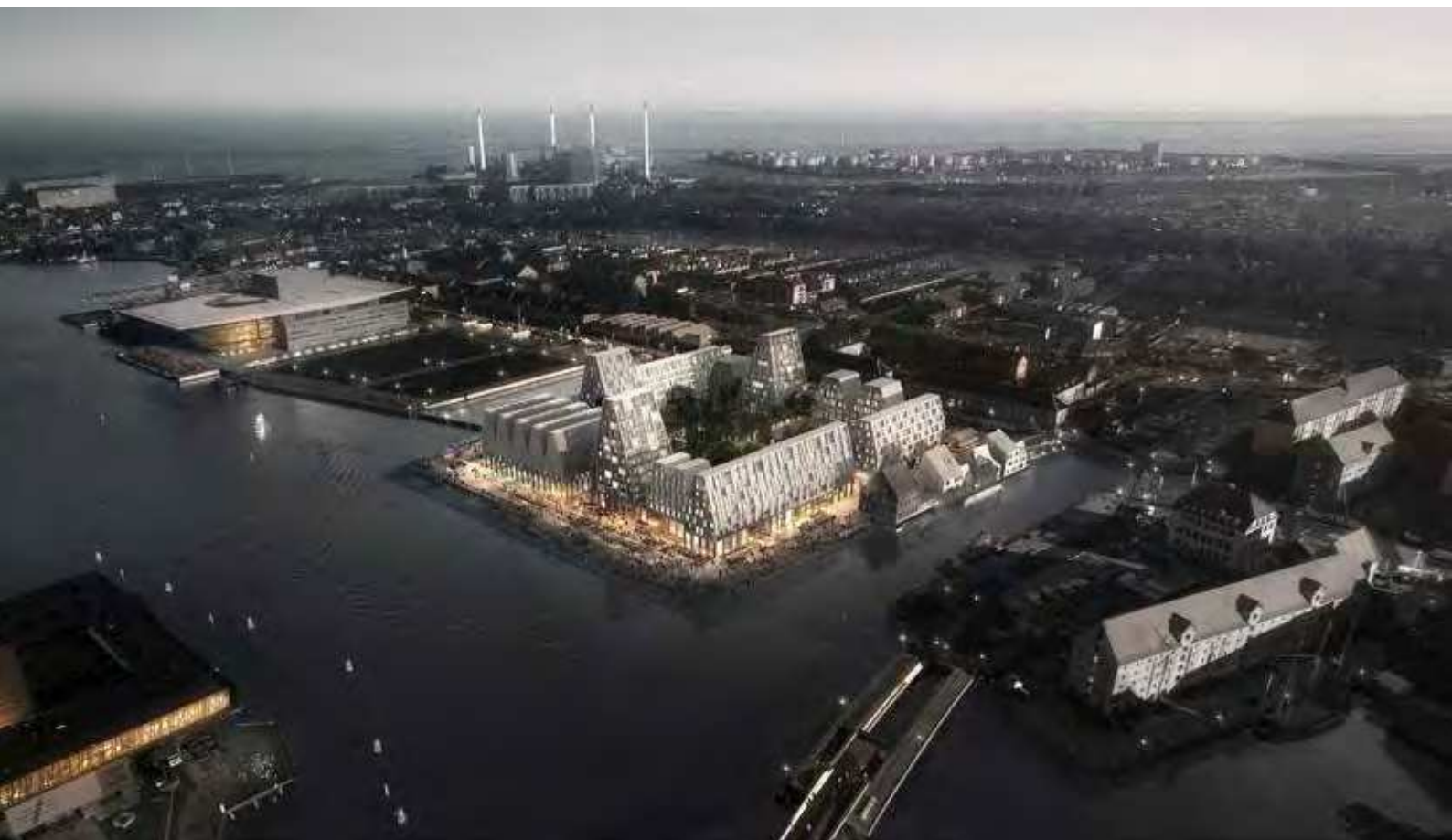
Der efterlyses derfor en redegørelse for, hvorledes dets kvaliteter kan sikres ved en etapevis udvikling, herunder i hvilken grad ændrede programmatisk krav kan imødekommes.

Det er her særlig vigtigt, at forslagens karakter af "værk" udvikles til snarere at være et styringsredskab med robuste spilleregler for omsætningen til lokalplan og efterfølgende byggeri – eller med andre ord: en konkretisering af de Otte planmæssige greb, der allerede foreslås.

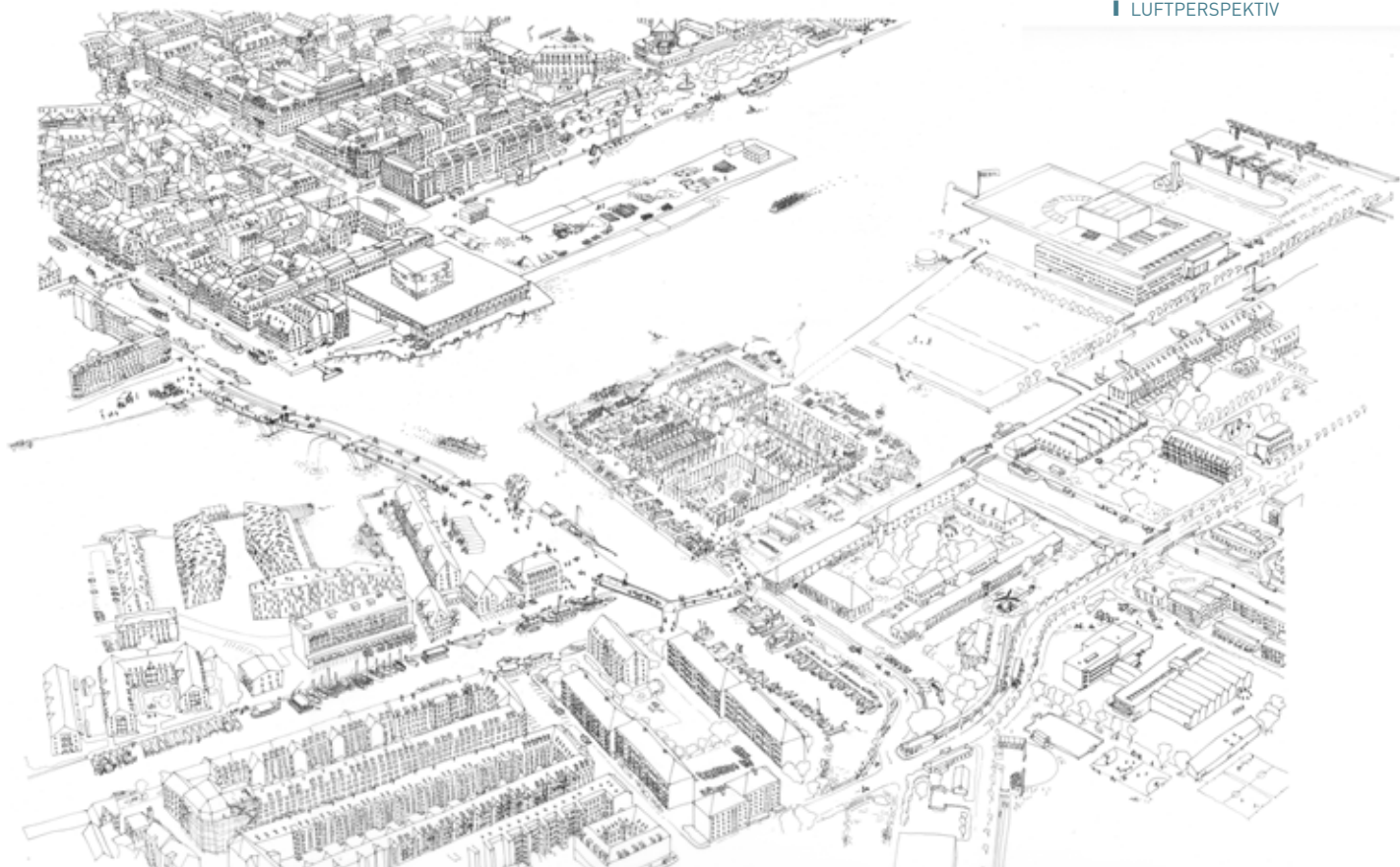
Forslag 5 er ikke ene om at levere en klar analyse af opgavens og stedets særlighed, men som konkurrencens eneste magter forslagsstillerne at omsætte ord til struktur og form på en måde, der har overbevist dommerkomitéen om, at grundlaget for Papirøens fremtidige udvikling til et tæt og oplevelsesrigt bykvarter med den særlige stedsspecifikke karakter, der er et af konkurrencens mål, er til stede her.

Det er samtidig dommerkomitéens overbevisning, at forslaget lader sig bearbejde på de her anførte punkter uden at kompromittere dets grundlæggende kvaliteter.

... en arkitektur, der på een gang er markant og samtidig tydeligt har rod i en tolkning af stedet.

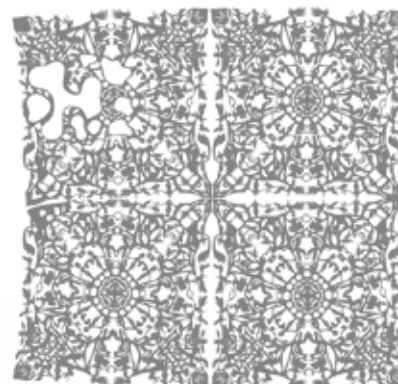


LUFTPERSPEKTIV

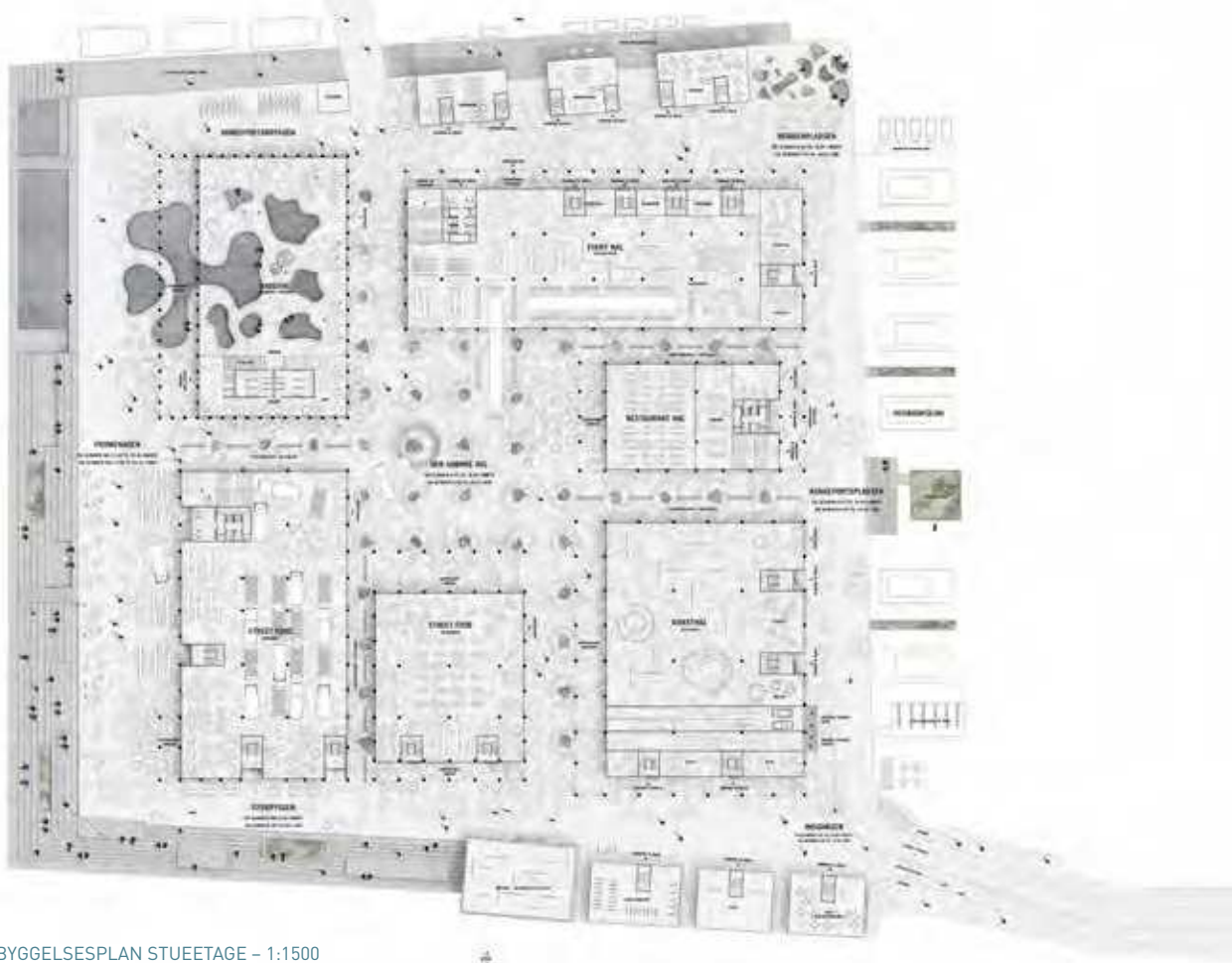




■ SITUATIONSPLAN



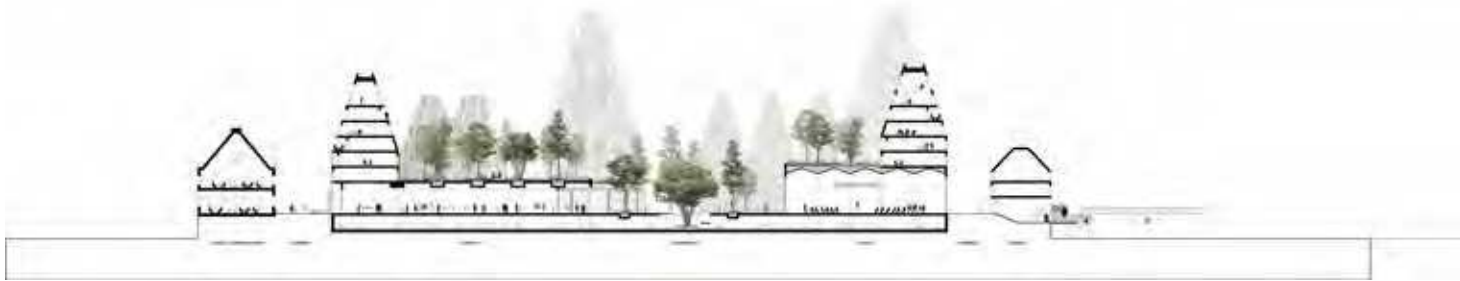
■ KONCEPT - PAPIRKLIPPET



■ BEBYGGELSESPAN STUEETAGE - 1:1500



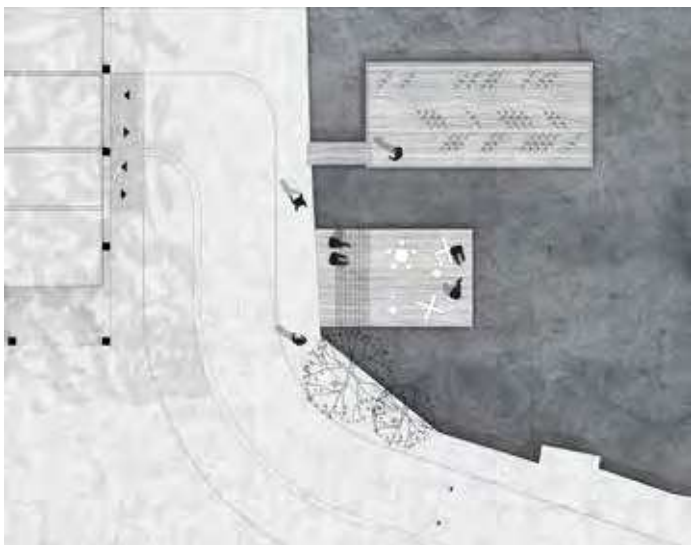
SNIT 1:1500



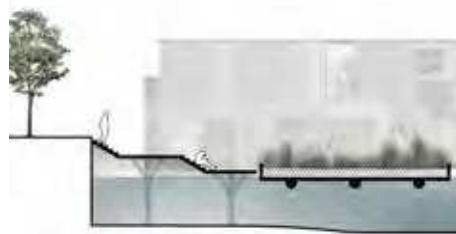
SNIT 1:1500



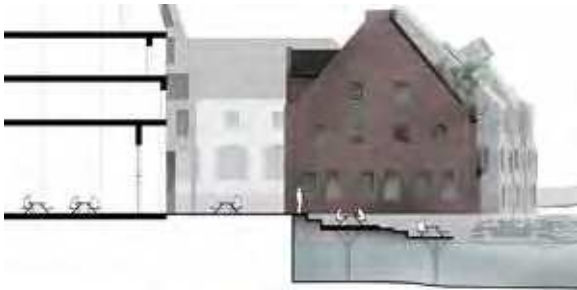
BEBYGGELSESPLAN 1. SAL - 1:1500



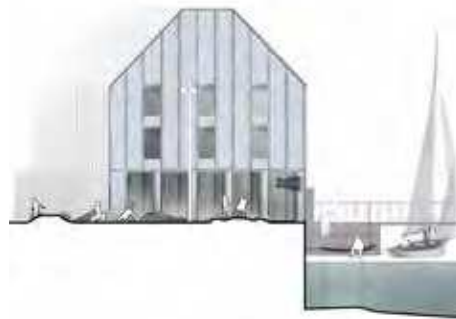
BYRUM ANKOMST - VED "DEN PLETTEDE GRIS"



BYRUM ØST - KONGEPORTSPLASDEN



BYRUM SYD - VED MATERIEL- OG KEDELHUSET

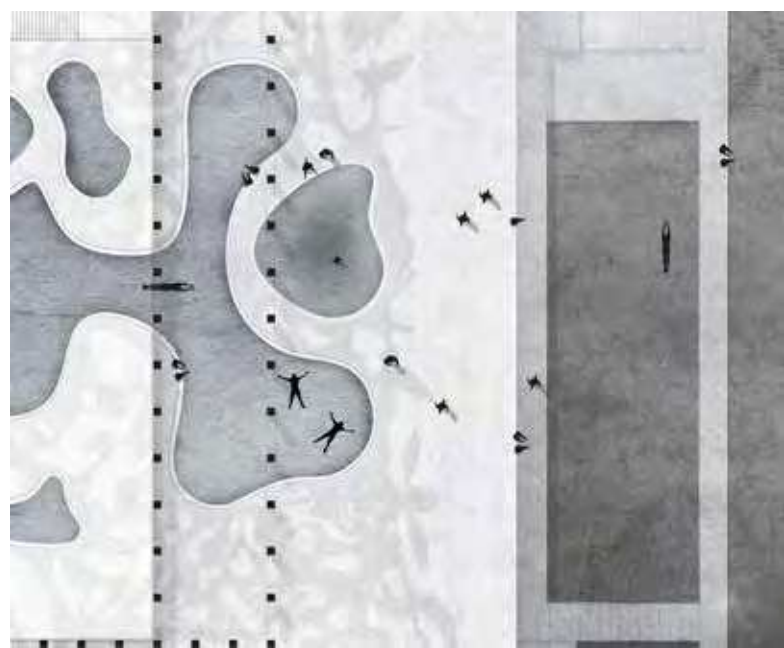
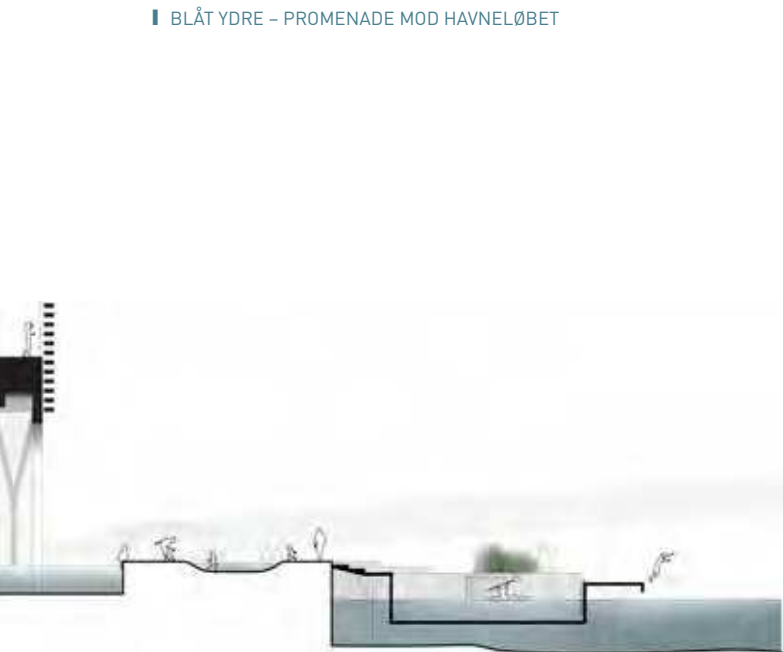


BYRUM NORD - MORGENPLASDEN





BLÅT YDRE - PROMENADE MOD HAVNELØBET



BYRUM VEST - HAVNEBADET OG PROMENADEN



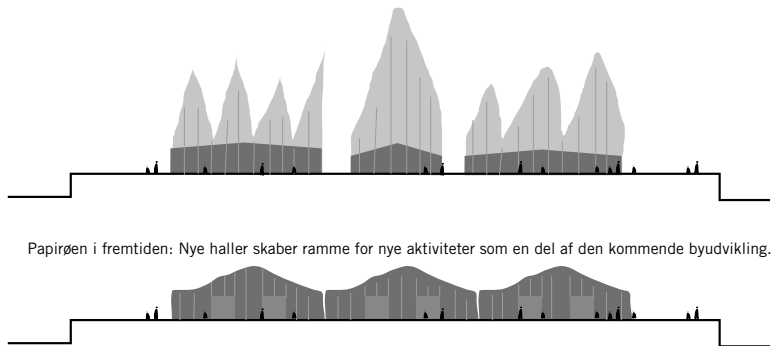
■ MADHALLEN



■ BADEHALLEN



■ EVENTHALLEN



Papirøen i fremtiden: Nye haller skaber ramme for nye aktiviteter som en del af den kommende byudvikling.

Papirøen i dag: Hallerne der er fulde af aktiviteter og er blevet et af byens offentlige destinationer.

■ KONCEPT : KØBENHAVNS NYE HALLER



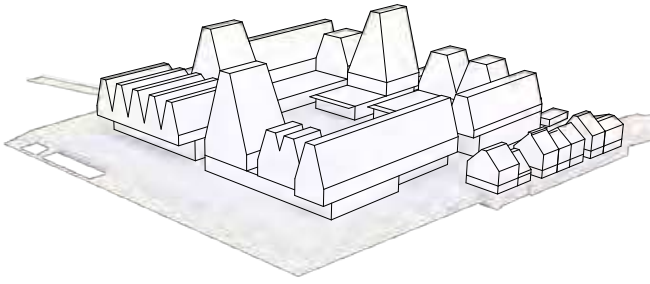
GRØNT INDRE - "DEN GRØNNE HAL"



GRØNT INDRE - TAGHAVER



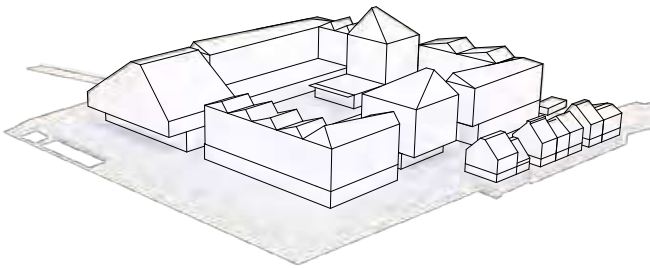
PRINCIPSNIT - OPGANG FRA P-KÆLDER



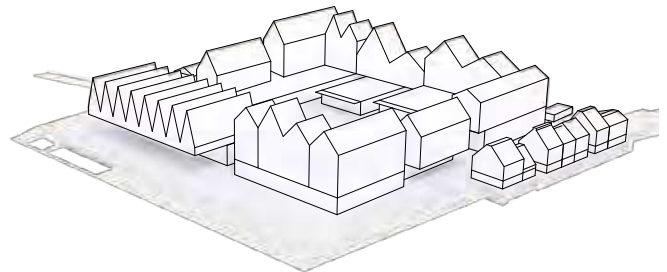
ILLUSTRERET VOLUMEN



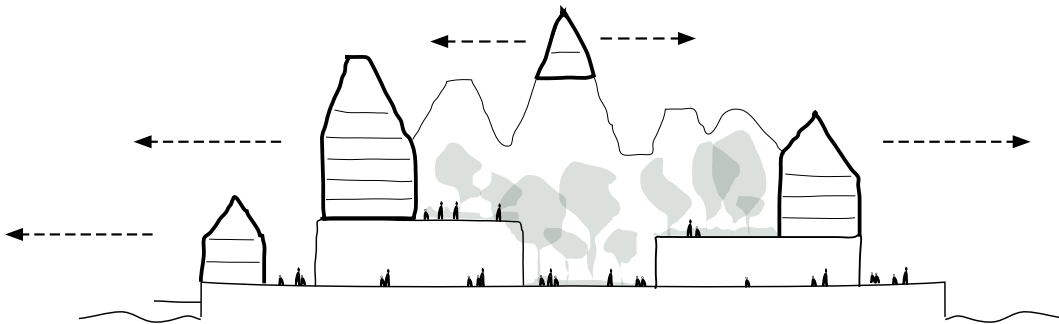
VARIANT 1



VARIANT 2



VARIANT 3



BLANDEDE BOFORMER – ALLE MED UDSIGT TIL VANDET



OPSTALT SYD

ØVRIGE FORSLAG

The image is a full-page architectural rendering of a modern residential or commercial building complex. The scene is viewed from a low angle, looking up at a multi-story building with a grid-like facade of windows and balconies. In the foreground, a swimming pool is visible, with the backs of two people sitting at the edge, looking towards the building. The entire image has a strong blue color cast. The text 'ØVRIGE FORSLAG' is overlaid in the upper half in a white, sans-serif font. The rendering shows various levels of the building, including balconies with people sitting on them, and a ground level with a walkway and some greenery. The overall atmosphere is clean, modern, and serene.

FORSLAG 1 / 14368

PAPIRØEN



MVRDV OPHAVSRET

Winy Maas, Jacob van Rijs, Nathalie de Vries, Jeroen Zuidgeest, Emilie Koch, Elien Deceuninck, Andrea Anselmo, Kalina Pilat, Julius Kirchert, Andrei-Ducu Predescu, Luca Moscelli, Francis Liesting.
Visualiseringer: Antonio Luca Coco, Paolo Mossa Idra, Silvia Mogini

BCVA OPHAVSRET

Rune Veile, Arne Cermak Nielsen, Sara Buhl Bjelke, Lucia Napuri, Aleksander Borg, Anne-Sophie Gouyen, Helio Munhoz Buba

GHB LANDSKAB OPHAVSRET

Jacob Fischer, Anne-Mette Hjøllund Madsen, Søren Schaumburg Jensen

INGENIØRER: DEERNS, ABT OG GOUDAPPEL COFFENG

... Som det eneste af konkurrencens forslag bevares den overvejende del af de eksisterende bygninger.

DOMMERKOMITEENS BEMÆRKNINGER

Forslaget anlægger en strategisk vinkel på opgavens løsning med det sigte at "bevare øens spontane byliv og den selvgroede karakter".

Som det eneste blandt konkurrencens forslag bevares således den overvejende del af de eksisterende bygninger. Der anvises forskellige grader af bevaring spændende fra fysisk genbrug af helheder eller bygningsdele til gendigtning i form af "spøgelser".

De eksisterende strukturer udgør bebyggelsens base og rummer alle offentligt tilgængelige funktioner, mens de nybyggede boliger disponeres som en række punkthuse af varierende højde placeret oven på de bevarede haller, hvis tagflader udnyttes til en offentlig taghave. Tagfladerne knyttes sammen af en rundgang, hvortil adgangen sker via en trappe fra terræn.

Den horisontale deling mellem offentlighed nede og boligernes halvprivate områder oppe virker uforløst, og den enlige trappe til det øvre niveau virker ikke opmuntrende som en reel mulighed for offentlig adgang hertil.

Terrænniveau rummer funktioner som svømmehal, street-food og i mindre skala butikker og værksteder. Bevarelsen af hallerne medfører store husdybder og smalle gaderum med karakter af stræde, der skildres overbevisende. Dette resulterer desværre også i en ufleksibel hovedstruktur, der ikke tillader, at erhverv om nødvendigt kan konverte-

res til bolig, såfremt behov ændres over tid. Dommerkomitéen er bekymret over den manglende fleksibilitet med tanke på det viste store omfang af byfunktioner.

Boligernes disponering i punkthuse med typisk fire enheder pr. etage virker realistisk og resulterer i gode udsigts- og dagslysforhold for de fleste. Der tilbydes – med enkelte undtagelser – kun denne ene boligtype til skade for en fremtidig mangfoldighed i beboersammensætningen.

Øen er i hovedsagen bilfri, idet parkering sker i to kældre i den østlige side med adgang fra den østvendte kajkant.

Den strategiske tilgang understreges af illustrationernes bevidst diagrammatisk skildring af de nye bygningskroppe, der fremstår som kubiske abstraktioner, eller med forslagetets ord som "forskellige stakke af papir ... stablet på toppen af papirhallerne".

Imidlertid vurderes den grundlæggende præmis for bevarelsen af de eksisterende bygningsstrukturer at være forfejlet. Disse bygningers begrænsede arkitektoniske værdi berettiger ikke til så radikalt et omfang af bevarelse, der tydeligvis lægger en række begrænsninger på udformningen af den nye papirø. Eksempelvis må svømmehallen rummes bag eksisterende facader og med kun begrænset adgang til havnebassinet. En bevarelse af de fysiske rammer sikrer ikke i sig selv en videreførelse af den magiske tiltrækning, Papirøen til nu har øvet på alternative og kreative initiativer. Dertil må rammevilkårene forventes at ændres for radikalt ved den forestående byudvikling – ikke mindst økonomisk.

Dommerkomitéen har stor sympati for forslagetets analytiske og strukturerede tilgang, der er meget langt fra at have "værk"-karakter. Dette følges op af en række diagrammer beskrivende arkitektoniske guidelines, komposition, højder mm., der samlet giver indtryk af et velstuderet og grundigt arbejde, der desværre snubler i konceptfasen.



LUFTPERSPEKTIV



3D SNIT SET FRA SYD



UDSIGT FRA BOLIG

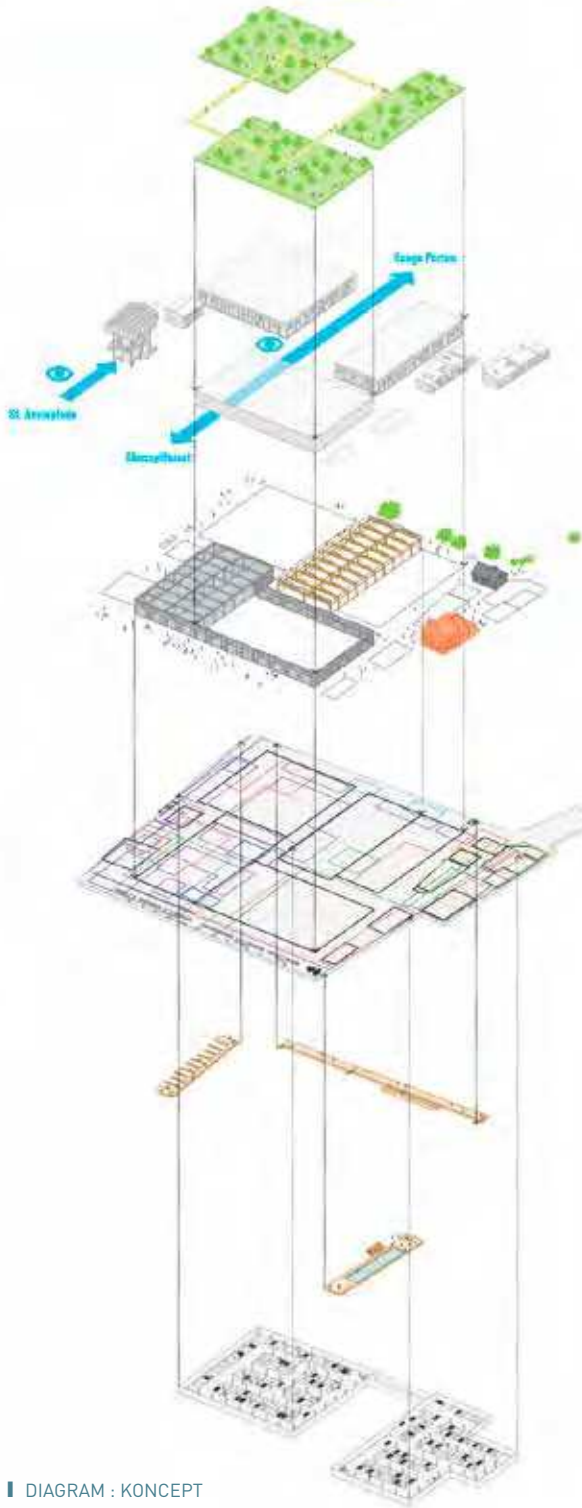


DIAGRAM : KONCEPT

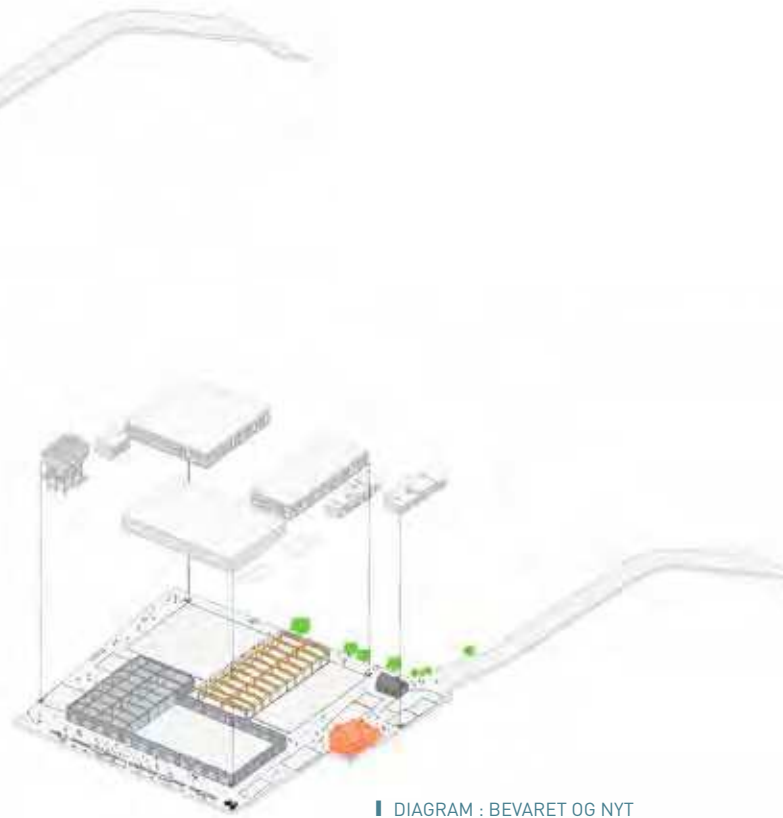
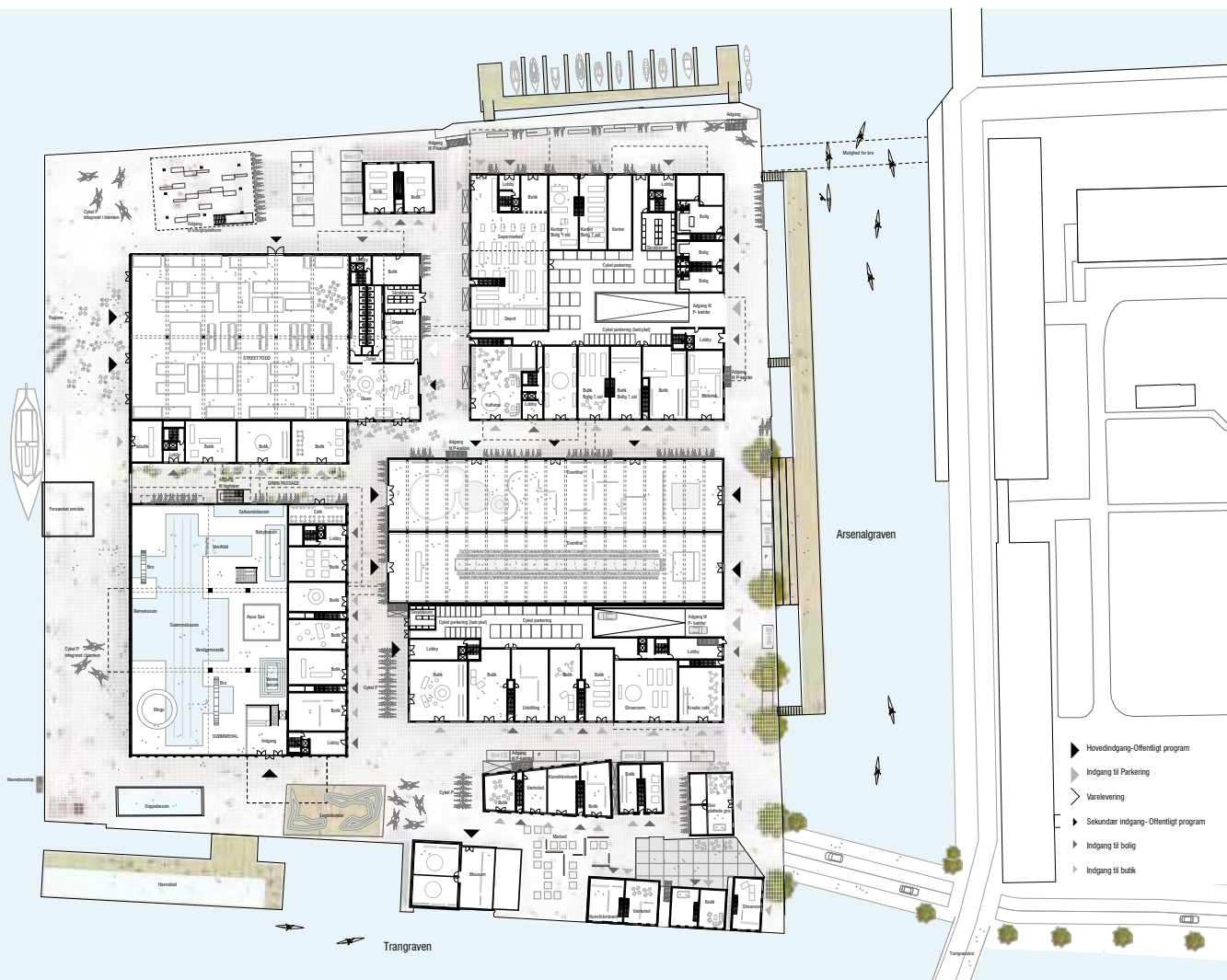


DIAGRAM : BEVARET OG NYT



PLAN PODIUM 1:1500

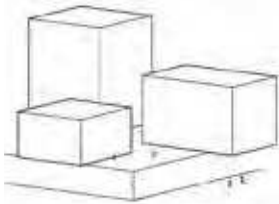


PROMENADE MOD HAVNELØBET

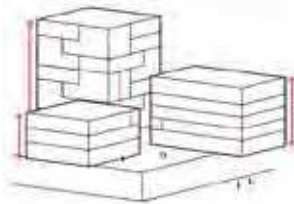


PLAN BYEN PÅ TOPPEN 1:1500

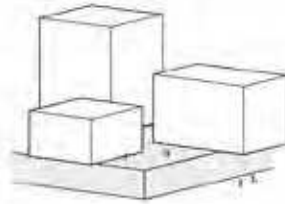
OVERORDNET KOMPOSITION



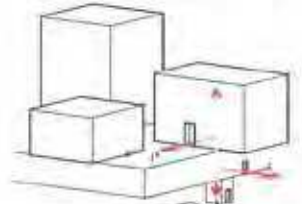
FORM OG MATERIALER



SLEJSE OG VARIATION



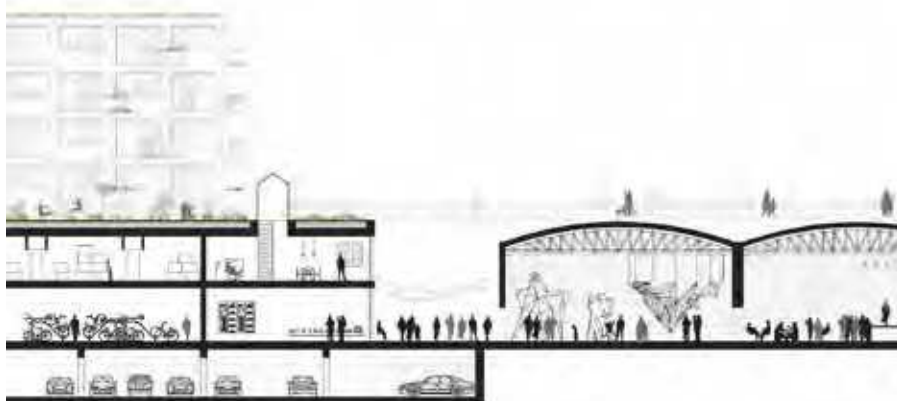
SOLIDITET OG POSE



ARBANE



SNIT ANKOMSTPROMENADE



SNIT STRÆDE



BÆREDYGTIGHEDSPROFIL



STRÆDE



SET FRA TRANGRAVSBRØEN

FORSLAG 2 / 74396

BYENS HALLER



POLYFORM ARKITEKTER

Thomas Kock, Jonas Sangberg, Rie Davidsen, Erik Folke Holm-Hansson, Calina Manisor, Fenia Lenta, Frederik Friborg Nielsen, Philipp Ohnesorge og Anne Strandgaard

HOLSCHER NORDBERG ARCHITECTURE & PLANNING

Nils Holscher, Mikkel Nordberg, Jakob Nørbjerg Madsen og Mathias Nørgård

UNDERRÅDGIVER: **ALECTIA A/S**

Gorm Krogsdal

UNDERRÅDGIVER: **URBAN BUREAU FOR LIVEABLE ARCHITECTURE**

Anders Ojgaard og Brian Lottenburger

DOMMERKOMITEENS BEMÆRKNINGER

Forslaget er blandt de forslag, der bevarer flest muligt af de eksisterende bygninger på Christiansholm. Forslaget har den vision at etablere "Byens Haller" i en kombination af nye og gamle strukturer. Man ønsker at bygge videre på den positive stemning, der er skabt på Christiansholm og skabe rammer, hvori såvel det planlagte som det selvopståede byliv kan opstå. Den nye Christiansholm vil blive en destination for mange mennesker, og alt beskrives samlet på en ny asfaltflade af muligheder. Der beskrives en dynamisk proces, hvor man via en digital platform fastholder det netværk og den udvikling, der er i gang allerede. Den åbne og multifunktionelle struktur i stueplan, med hallernes store, transparente strukturer, beskrives som bærende for udviklingen af stedet, som skal være en levende, stemningsfuld bydel med fleksibilitet og flydende overgange mellem ude og inde.

Forslaget er støttet af indledende kontekstanalyser, ligesom man fint efterstræber at etablere guidelines for en masterplan, snarere end at designe en konkret bebyggelse for stedet.

Der tages fint stilling til sammenhæng i havneløbet via bygningskalaer, kantanalyser og analyse af de nærmeste naboer samt Skuespilhuset og Operaen. Det er ambitionen, at bebyggelserne lever op til pakhusenes skala langs Københavns Havn. Der er placeret et tårn midt på Christiansholm i forlængelse af de linjer, der mødes i havnens retningskift. Dette tårn bygges sammen med den bevarede papirhal.

Det beskrives, hvordan den bevarede papirhal samt diverse bevarede fragmenter kan indgå i den kommende bebyggelse. Blandt andet vises reminiscenser af søjlestrukturer som del af den hemmelige have. Overordnet er stueplanen helt åben og offentlig tilgængelig, mens der disponeres med ovenpåliggende boliger, der har privat udeopholdsareal på taget af hallerne.

Boligerne er udlagt i områder oven på hallerne og navngivet efter deres forskellige karakterer: Pakhusboliger, Christiansholmerboliger, Havneboliger, Punkthuse, osv. Boligerne er ikke belyst med planeksempler eller på anden måde, der kan eliminere uvished om boligkvalitet. Der er i materialet vist en mellemting mellem en række mindre randbebyggelser pr. hal og nogle solitære punkthuse oven på de underliggende haller. Boligbebyggelserne på omkring 10, 12 og 18 m's højde har dommerkomiteen selv forestillet sig indrettet på forskellig vis.

Illustrationerne af bebyggelsen i sin helhed samt af facader og materialer opleves ikke som værende afklaret på samme niveau som visionen, ligesom det, der efterstræbes i bebyggelsens ydre fremtoning, indeholder forskellige retninger. Der er udlagt en række taghaver på såvel haller som boligbebyggelser. Taghaverne opleves som let begrønnet, uden at dette beskrives nøjere.

Svømmehallen og det tilhørende havnebad er rykket frem og tættere på vandet, ligesom havnebadet strækker sig ud i havneløbet. Kanten rundt er bebyggelserne bearbejdet på forskellig vis med forskelligartede funktioner – små bebyggelser, anløbspladser mm. Dette er fint belyst i en række studier.

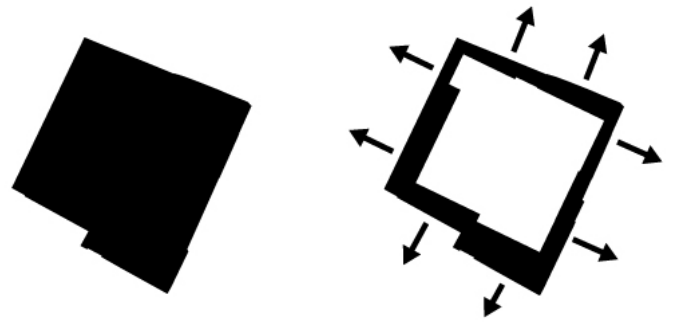
Al parkering er disponeret under terræn i to etager over hinanden i den sydøstlige ende af øen. Dette er en løsning, der er unikt for dette forslag. Parkeringsanlægget i to etager er samlet, hvor det ikke kolliderer med den bevarede papirhal med nedkørsel fra hjørnet af øen ved ankomst fra Trangravsvej. Eftersom arealet til parkering dermed er begrænset, og det er vanskeligt at finde udvidelsesmuligheder, opleves beslutningen om at bevare papirhallen i denne formation som udfordrende at håndtere.

Dommerkomiteen har stor sympati for forslagets analytiske tilgang og dets læsninger af stedet. Der er skabt et enkelt og klart hovedgreb, som danner grundlag for bylivsstrategi og guidelines for de fremtidige bebyggelser. Samlet set et sympatisk forslag, der desværre fremstår svagere i realiserbarhed og klarhed.

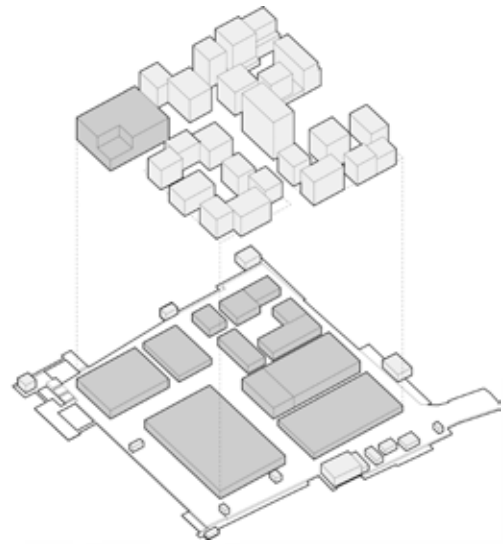
... Forslaget kombinerer nye og gamle strukturer.
... med fleksibilitet og flydende overgange
mellem ude og inde.



SITUATIONSPLAN

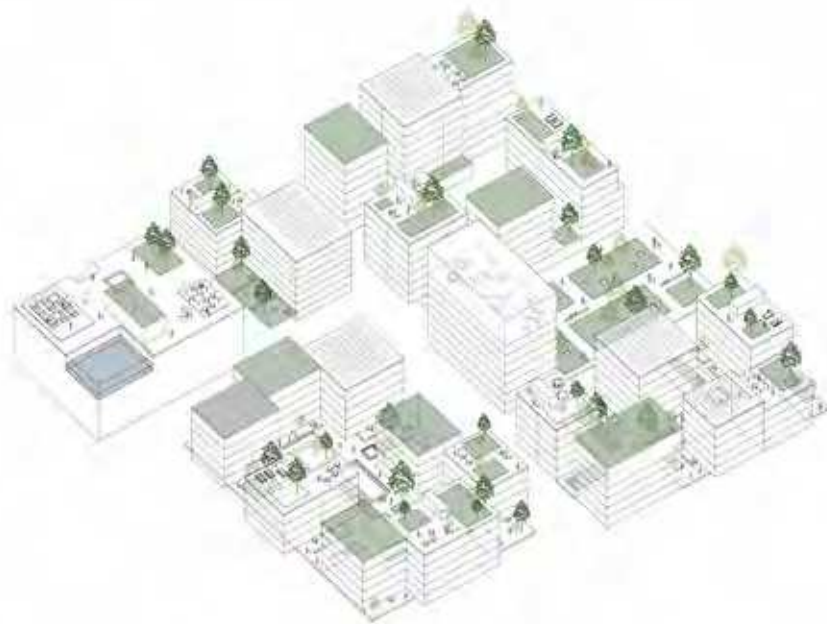


KONCEPT : PLANENS FIRE LAG

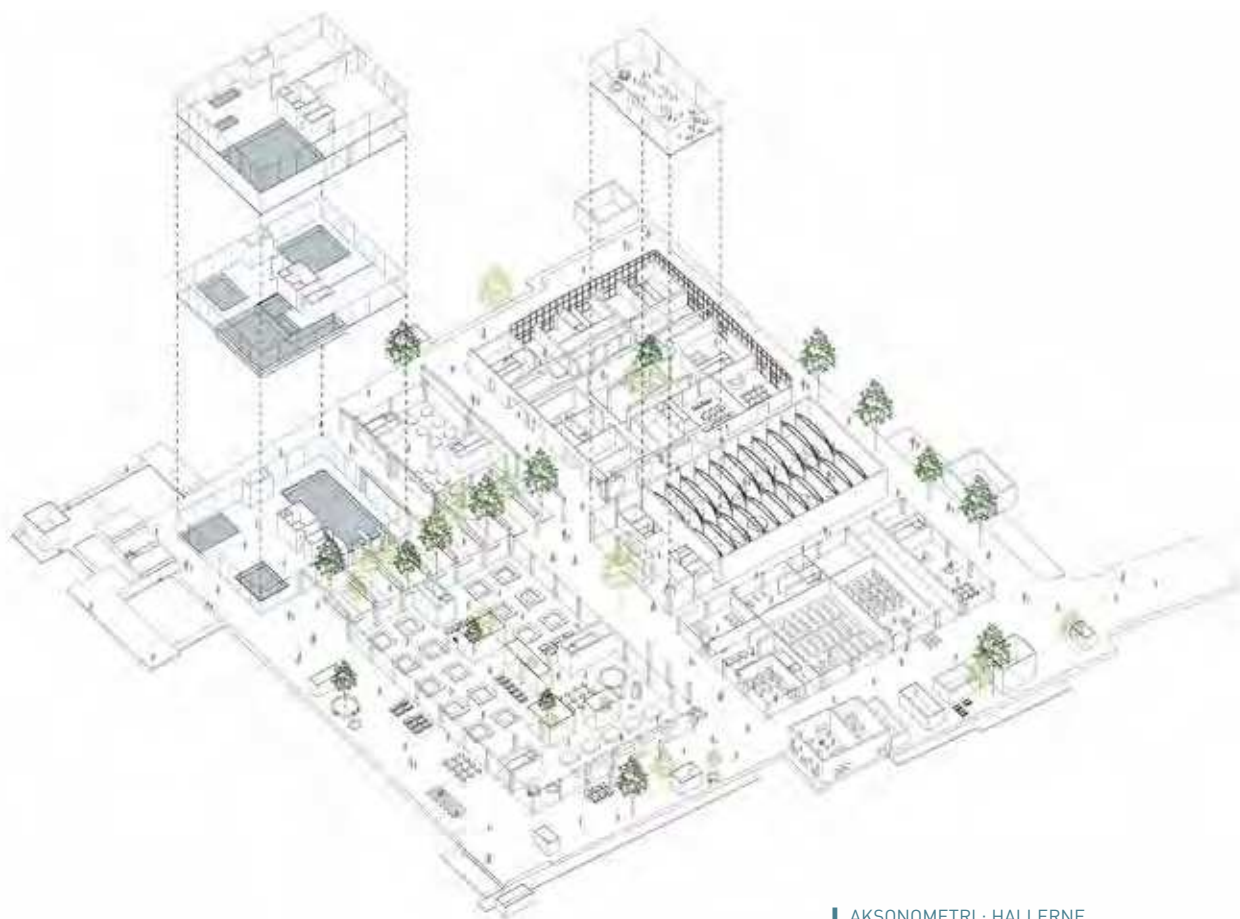


KONCEPT : LOKALT BOLIGLIV PÅ TOPPEN AF HALLER

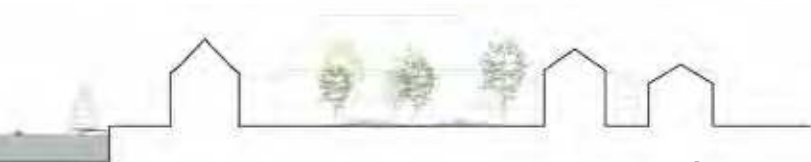




AKSONOMETRI : BOLIGER OG TAGHAVER



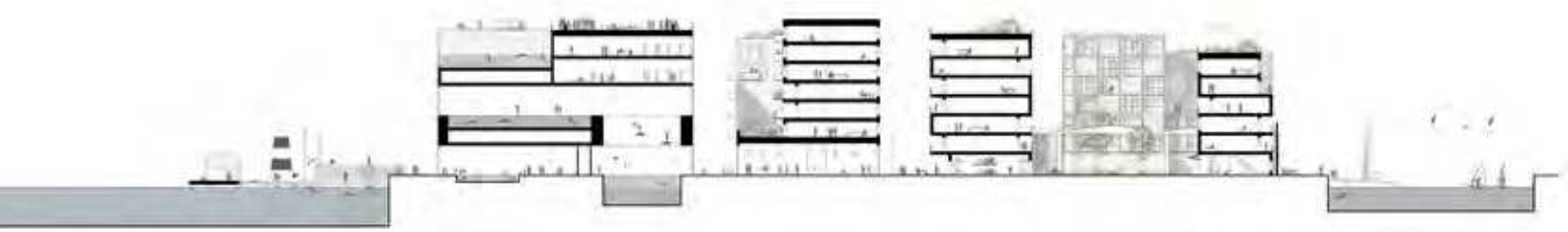
AKSONOMETRI : HALLERNE



SNIT 1:1500



STUEPLAN 1:1500



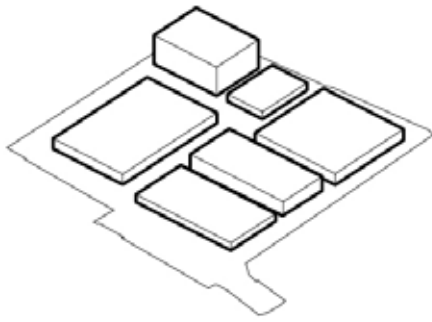
SNIT 1:1500



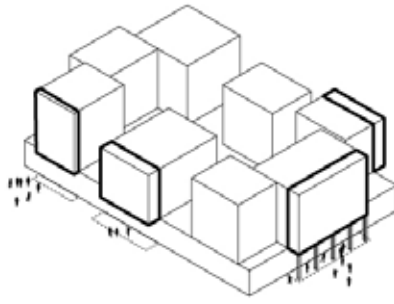
■ TAGPLAN 1:1500



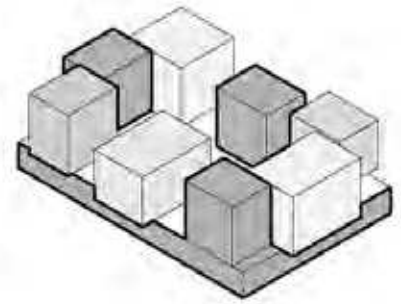
■ SNIT 1:1500



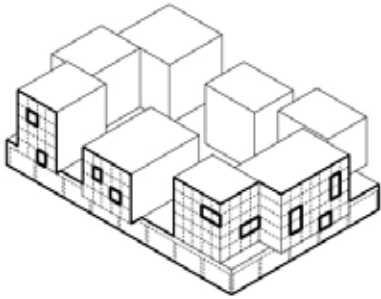
HALLERNE & HAVNENS SKALA



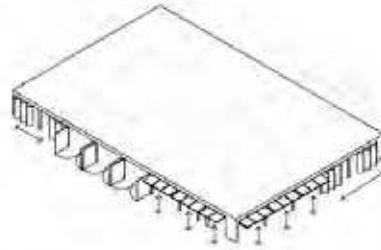
BOLIGERNE & MELLEMSKALAEN



FACADENS VARIATION



FACADENS SAMMENHÆNG



PORTE & VARIEREDE KANZONER

ARKITEKTONISKE GUIDELINES



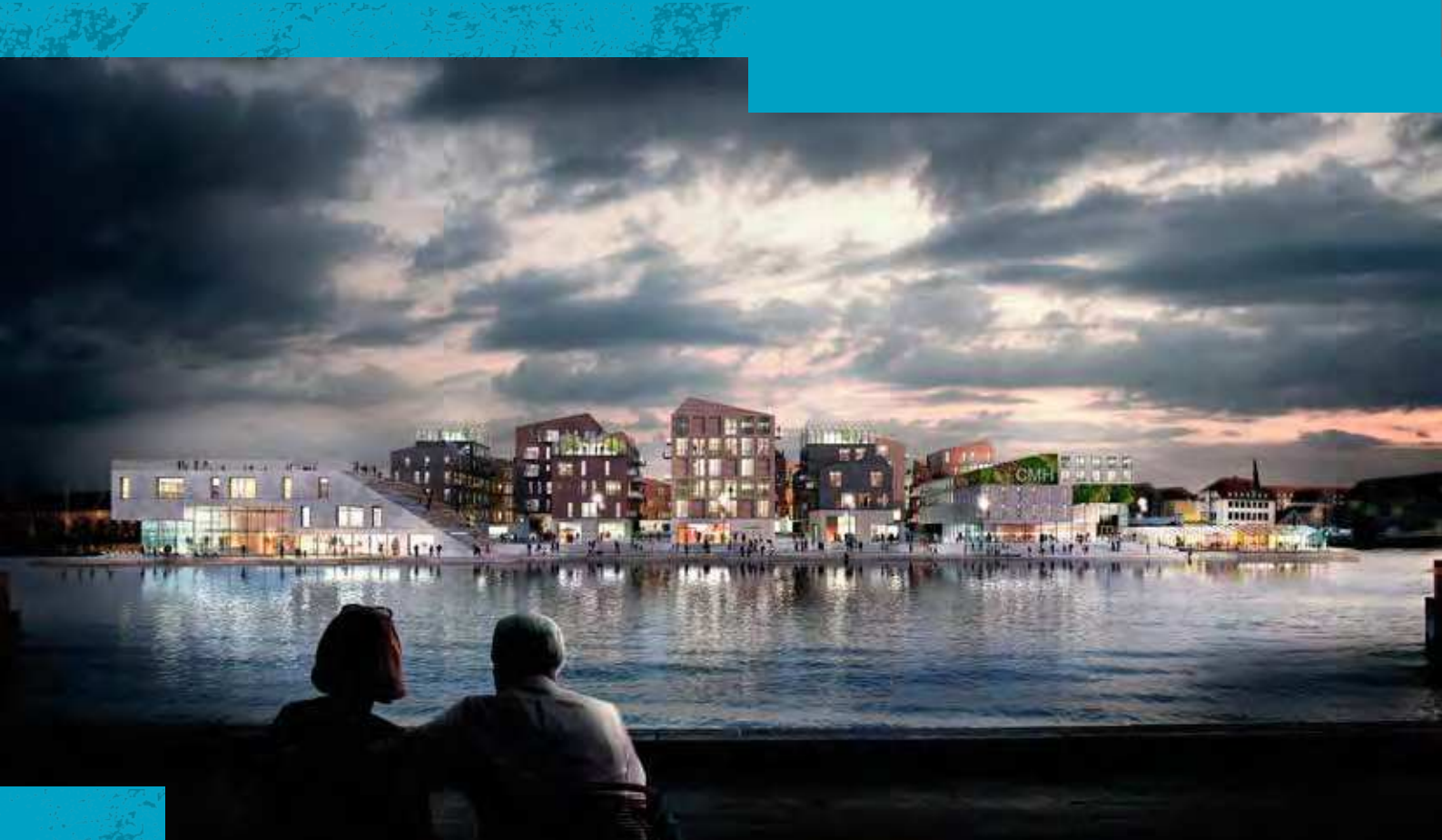
ØENS KANTER



Ø : LIVET MELLEM HALLERNE | N : PROMENADEN MOD HAVNELØBET

FORSLAG 3 / 54321

BY MED KANT



ADEPT OPHAVSRET

LANDSKAB: **KARRES+BRANDS**

VAND OG ANLÆG: **ORBICON**

BÆREDYGTIGHED: **MAX FORDHAM**

KULTURPLANLÆGNING: **UIWE CULTURE DESIGN AGENCY**

... Med en anden placering ville her være grundlaget for en interessant tæt/høj bystruktur med reel kvalitet i både by og bolig.

DOMMERKOMITEENS BEMÆRKNINGER

"By med kant" tager afsæt i de omkringliggende områders karakteristika og søger dem omsat til et eget, nutidigt koncept for Papirøens udvikling.

Mod havneløbet placeres henholdsvis en svømmehal og en kombineret mad- og kunsthøls som to større bygningskroppe vis a vis Skuespilhuset.

Boligerne placeres i en tæt struktur med et labyrintisk indre af gader og små pladsrum opnået ved talrige forskydninger både vandret og lodret. Herunder løses parkeringen i et sammenhængende, halvt nedgravet anlæg, der via højdeforskellen på terræn elegant markerer overgangen mellem de offentlige kanter og boligområdets mere halvoffentlige karakter.

Sympatisk udformes hele øen offentligt tilgængeligt i tillid til, at beboere og besøgende intuitivt forstår at omgås i gensidig hensyntagen.

Omfanget af offentlige funktioner virker afbalanceret og realistisk, og svømmehallen er placeret med stor synlighed. Den viste udformning med en lukket sydvendt facade, der fremskudt blokerer for udsynet nordud ad havneløbet virker dog mindre velovervejet – analogien til Oslos opera til trods.

Af de eksisterende strukturer bevares kun enkelte mindre bygninger langs kanalen mod syd.

Hoveddisponeringen med de mange huskroppe med lille dybde indebærer en fin fremtidig fleksibilitet, hvor enheder frit kan indrettes til enten bolig eller erhverv. På dette punkt er forslaget isoleret set blandt konkurrencens bedste.

Der redegøres ligeledes grundigt og overbevisende for flere udviklingsscenarier, der blandt andet indebærer "rum for det midlertidige" i byggeperioden.

Boligerne vurderes at være velfungerende, og den høje andel beliggende på terræn ses som en stor kvalitet for Papirøen som helhed, der sikres en livlighed genereret af boligernes tilstedeværelse.

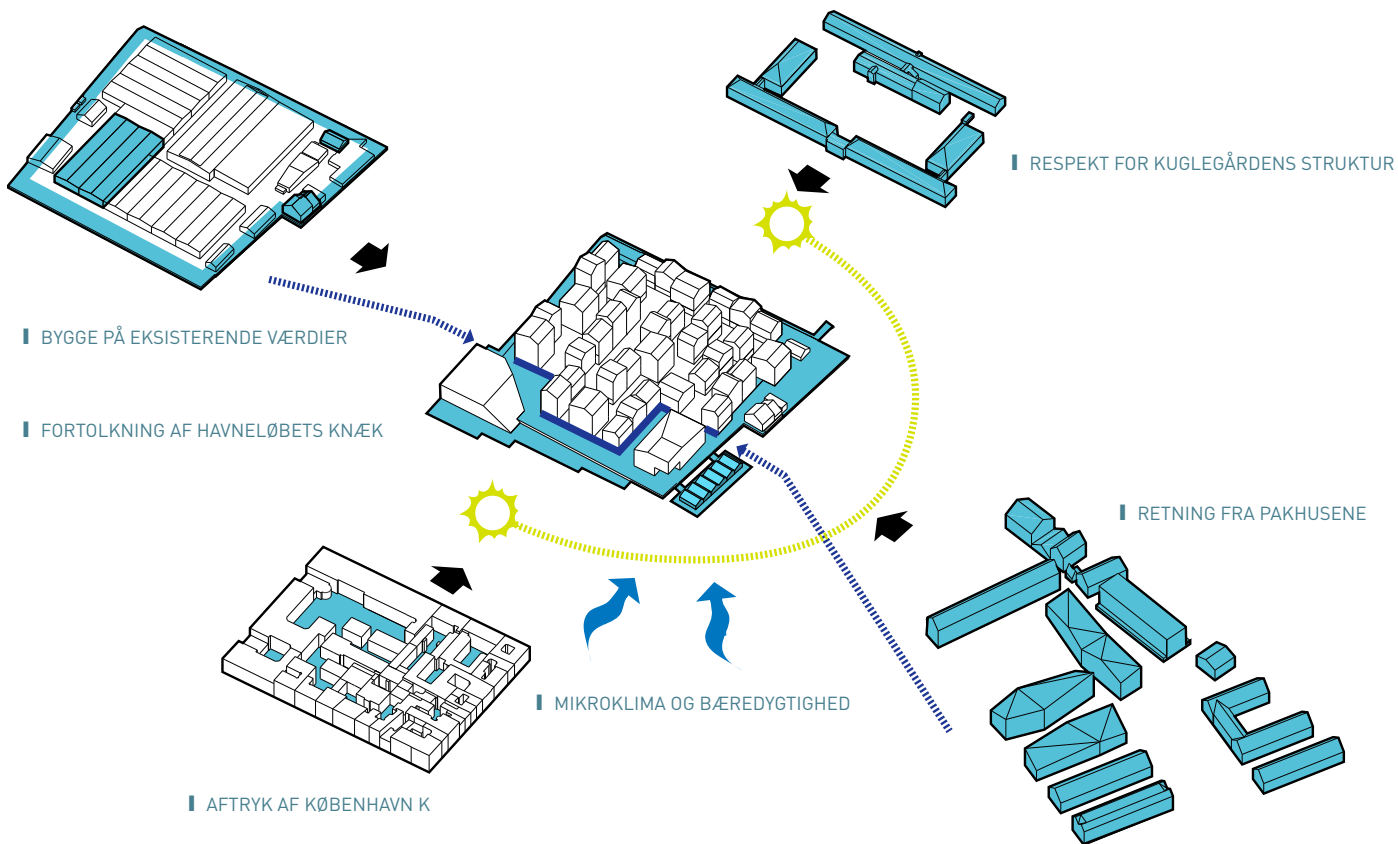
Mindre overbevisende er det store antal boliger placeret i strukturens indre helt afskåret fra udsigt til havn eller kanal. Ligeledes er den uniforme udformning mod nord, øst og syd – med tanke på forslagets hovedkoncept – overraskende indifferent over for omgivelserne.

Den resulterende landsbykarakter bestående af to "Kopfbauten" og en labyrintisk boligstruktur er desværre helt ude af trit med denne del af havnen, der netop domineres af monumentale bygninger som Operaen, Skuespilhuset, pakhuse og Kuglegaarden. End ikke Nyhavn fremstår tilsvarende fragmenteret, og de mange tagformer, materialer og retningskift virker påtagede og unødigt romantiserende på denne ekstremt urbane placering. Forslagets lille skala risikerer dermed at drukne i mødet med havnerummets store skala, og anlægget som helhed savner den beslutsomhed og kraft, den prominente placering kræver. Det tegnede kan således ikke holde trit med tekstens gode intentioner og vrimmel af plusord.

Forslaget skal imidlertid fremhæves for sin høje grad af gennemførlighed og den humanistiske tilgang, der vidner om stor indlevelse i boligen og boligområdets udformning. Med en anden placering ville her være grundlaget for en interessant tæt/høj bystruktur med reel kvalitet i både by og bolig.

Dommerkomiteén har stor sympati for forslagets analytiske tilgang og dets læsninger af stedet. Der er skabt et enkelt og klart hovedgreb, som danner grundlag for bylivsstrategi og guidelines for de fremtidige bebyggelser.

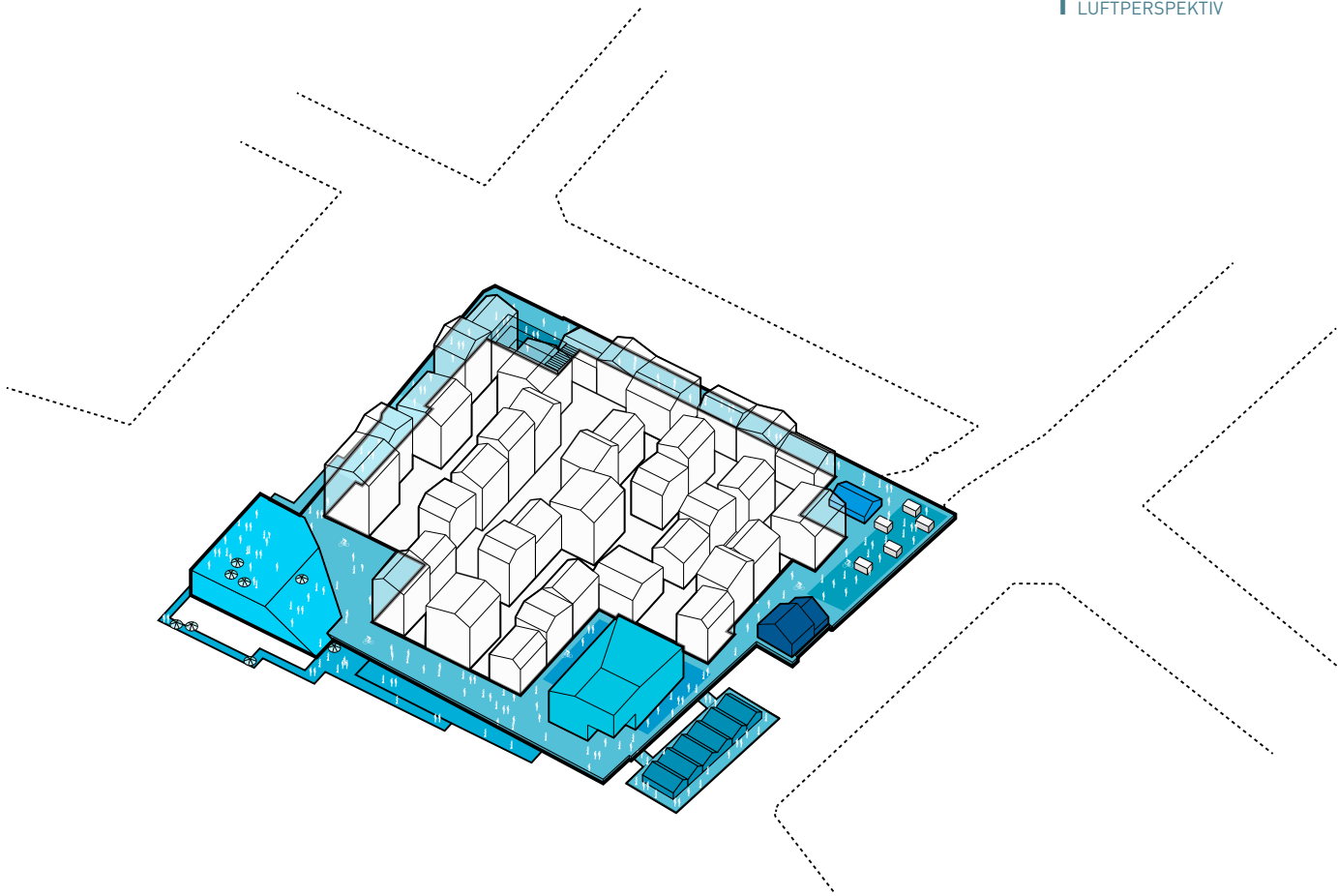
Samlet set et sympatisk forslag, der desværre fremstår svagere i realiserbarhed og klarhed.



SITUATIONSPLAN



LUFTPERSPEKTIV



KONCEPT : CHRISTIANSHOLMS KANT TIL KØBENHAVNERNE



SNIT 1:1500



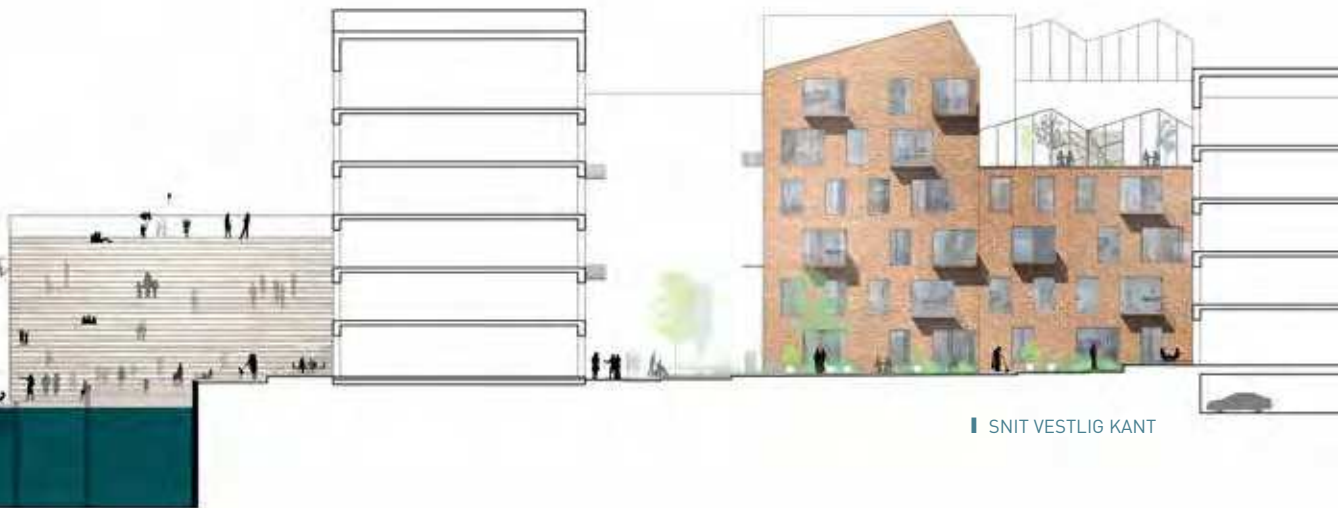
MASTERPLAN 1:1500



SNIT 1:1500



SNIT ØSTLIG KANT



SNIT VESTLIG KANT



ANKOMST

ANKOMST - ØENS ANSIGT MOD ØST

"LEVENDE BYRUM SOM KANTER CHRISTIANSHOLMS BYMILJØ
I EN KÆDE AF AKTIVITET OG ATTRAKTIVE FUNKTIONER"



PLANUDSNIT



■ DEN OFFENTLIGE KANT MOD HAVNELØBET



“AMBITIONEN ER AT KOMBINERE DET BEDSTE FRA INDRÉ KØBENHAVN OG CHRISTIANSHAVN MED TÆTHED OG MANGFOLDIGHED”

■ BOLIGKVARTER

FORSLAG 4 / 16048

DEN NY KØBENHAVNERKARRÉ



OMA

Reinier de Graff, ansvarlig partner / Projektleder: Roza Matveeva / Projektteam: Emma Lubbers, Yushan Zhang, Jean Babtiste Clot, Shining Sun, Milos Mladenovic, Jason Hussein, Axel Burval

LANDSKAB: SLA

Stig L. Andersson, Mette Skjold, Anne Kathrine Esbjerg, Louise Pontoppidan, Nanna Grøn Sørensen, Louise Meier, Kristoffer Holm Pedersen

INGENIØR: ARUP

Chris Carroll

BÆREDYGTIGHED: TRANSSOLAR ENERGITECHNIK

Stefan Holtz

INFRASTRUKTUR OG BELYSNING: ÅF HANSEN & HENNEBERG

Jasmine Van Der Pol, Majid Miri, Peter Bäcker Hansen

DOMMERKOMITEENS BEMÆRKNINGER

Dette forslag skiller sig ud som et forslag med en særegen karakter og udtryk. Forslaget erklærer at ville eliminere den kedsomhed, der er opstået i den moderne arkitektur med industriel produktion. Denne store ambition påbegyndes ved at udelade den rette vinkel fra bebyggelsen og dernæst at udforme hele bebyggelsen af sammenbyggede sekskanter i et særligt præfabrikeret system, hvormed der ønskes genereret et maksimum af variation med et minimum af elementer.

Forslaget tager derudover udgangspunkt i en analyse af, at Christiansholm er for stor til en enkelt bygning og for lille til en samling af bygninger, hvorfor der foreslås et arkitektonisk ensemble af fire forskellige bygninger, der opstår af samme byggesystem. Øen er disponeret med klare referencer til Amalienborg; opdelt med fire bygninger inden for en kvadratisk plan. De fire hjørner opleves som ens, men i den ensartede struktur er indeholdt samtlige forskellige offentlige og kommercielle funktioner samt boliger. Alle eksisterende bebyggelser undtagen Kedelhuset er fjernet.

Bebyggelsen fremstår som et afklaret kvadrat udadtil og med et mere opløst indre, hvor alle fire sider terrasseres ned mod terræn. Denne skålform skal tilvejebringe det optimale opholdsklima for boliger samt på terræn et offentligt byrum, en ny københavnergård. Fremfor at beskrive kajområdet omkring den kvadratiske plan yderligere, udlægges en ny Christiansholms Mole med broforbindelse til Christiansholm. Molen indrettes med opholdsmuligheder, bådpladser, havnebad mm.

Erhverv og offentlige funktioner er disponeret i den nordvestlige bygning opadtil på etagerne samt punktvist på terræn disponeret med enkelte butikker mm. Svømmehallen er indpasset på første og anden sal over Street Food, øverst er udlagt en restaurant med udsigt til havneløbet.

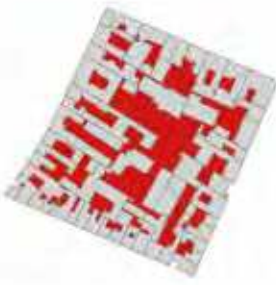
Facaderne er vist som glatte og ensartede, beklædt med store kvadratiske glasformater, der ikke afslører det forskellige indhold bag. Facadeillustrationerne belyser ikke umiddelbart, at en fremtidig bearbejdning med oplukkelige felter, udgange, solafskærmning, etageadskillelser osv., vil styrke det arkitektoniske udtryk.

Det er lykket at disponere en bred variation af boligstørrelser inden for systemet, hvor en bolig kan bestå af en, to, tre eller flere sekskanter samt en række supplerende polygoner. Den store bygningsdybde medfører en disponering med en central gang og ensidige boliger, der dog hjælpes på vej af sekskanternes fremspring og dermed af lysindtag til boligerne fra flere sider. I kraft af terrasserne opnås terrasser til de fleste boliger. De boliger, der udelukkende ligger mod nord og i de fire indadvendte hjørner i bebyggelsen, vurderes som udfordrede på boligkvaliteten. Der er udlagt boliger i stueplanen, hvilket anses som en kvalitet, om end dette formentligt vil fordrage en anden bearbejdning af kantzoner og overgange end det, der er vist.

Parkering er udlagt som kælder under den halve bebyggelse tættest ved Kuglegaarden, med nedkørsel i hjørnet mod Trangravsvej. Der er vist opgange direkte i bebyggelsen.

Trods det at forslaget som udgangspunkt ønsker at imødegå kedsomhed, fremstår forslaget ikke opløftende. Den forskelsløse helhed, der skjuler sit indhold af vidt forskellige funktioner og programmer snarere end at artikulere dette, opleves ikke som en naturlig del af København.

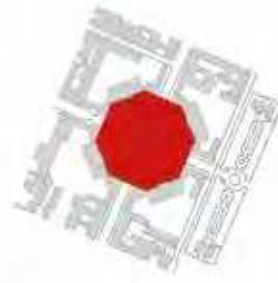
... Forslaget udformer hele bebyggelsen af sammenbyggede sekskanter i et særligt præfabrikeret system.
... Den forskelsløse helhed opleves ikke som en naturlig del af København.



Københavnerkarréen



'Small scale' - bebyggelse i København

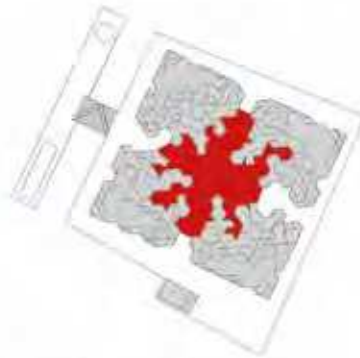


Repræsentative byrum

■ KØBENHAVNSKE TYPOLOGIER



Den københavnske kanal kant



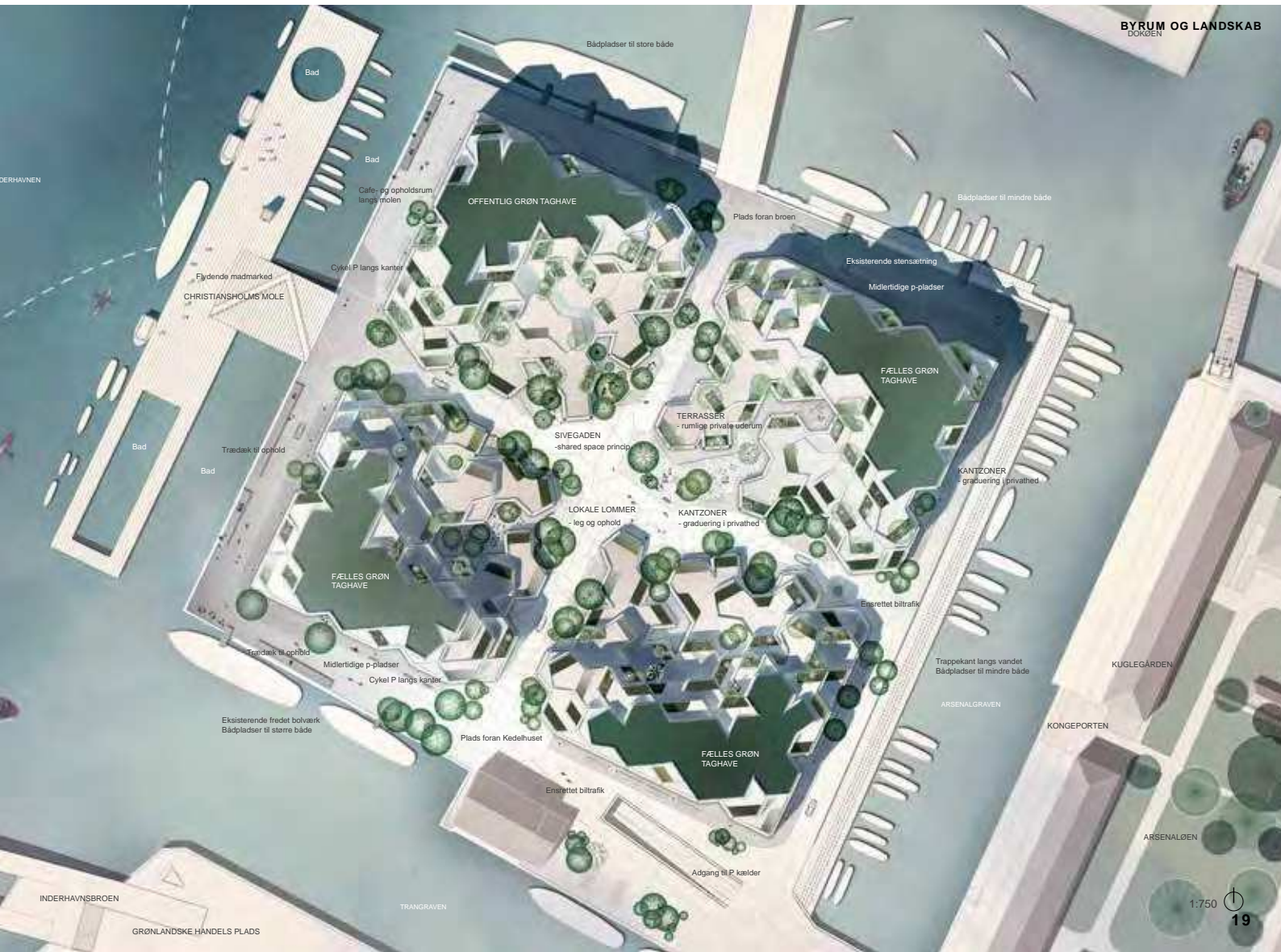
Ny københavnergård



Christiansholms mole



■ LUFTPERSPEKTIV



PLAN 1:1500



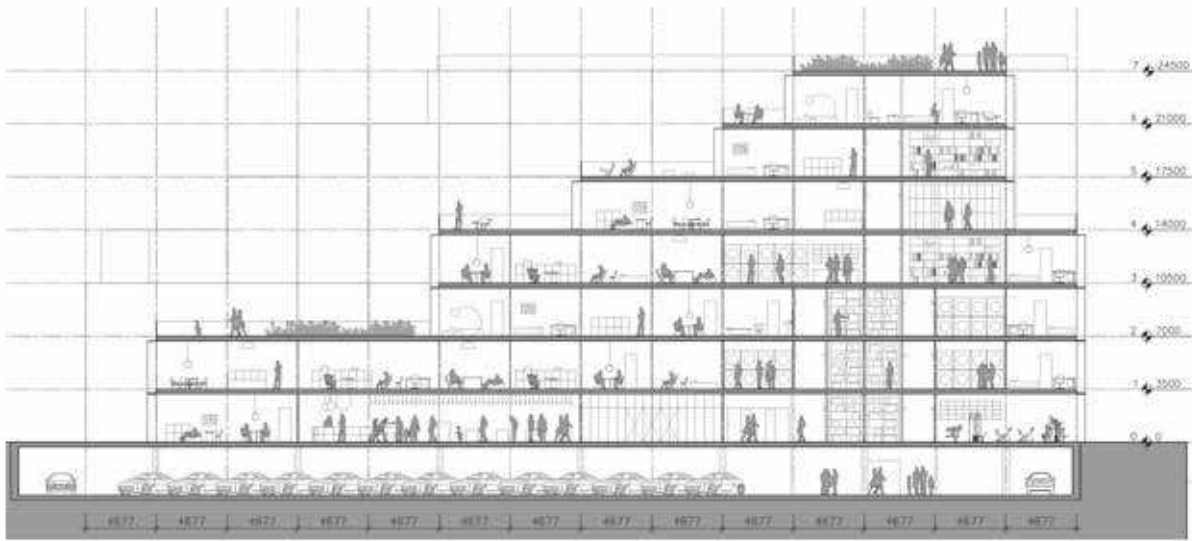
CHRISTIANSHOLM FRA Inderhavnsbroen



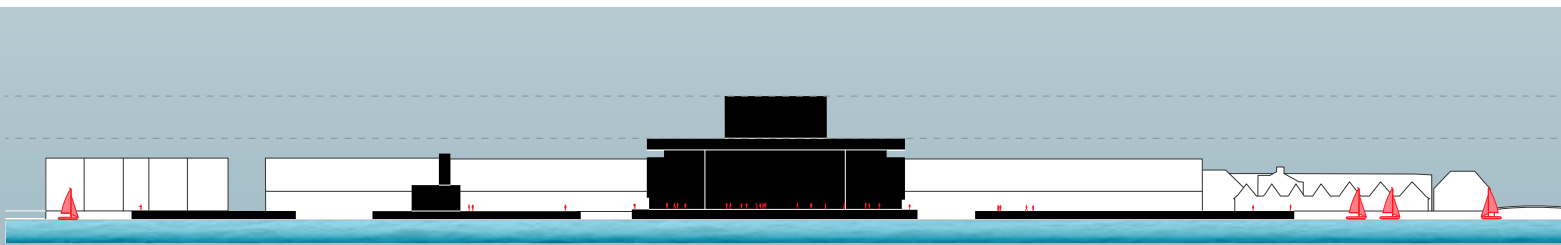
■ KANTZONE PRIVAT



■ KANTZONE OFFENTLIG



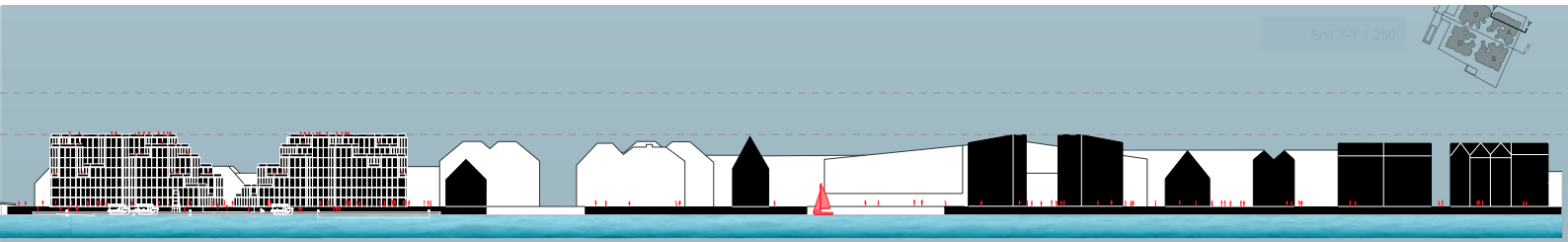
■ SNIT



■ OPSTALT HAVNEFRONTEN



Skizze Y-Y 1:250





CHRISTIANSHOLMS MOLE MED HAVNEBADET



SVØMMEHAL I KULTURBYGNINGEN



MANGEFACETTEREDE RUM I STUEPLAN



Ø : UDSYN FRA BOLIG | N : UDSYN FRA BASSIN PÅ TOPPEN AF KULTURBYGNINGEN

FORSLAG 6 / 19401

BYENS Ø



C.F. MØLLER DENMARK

Lone Wiggers, Mads Mandrup, Hedvig Skjerdingsstad, Sune Marxen

TREDJE NATUR

Ole Schrøder, Flemming Rafn Thomsen, Johan Kure-Biegel, Thomas Hobbs, John Natanek

UNDERRÅDGIVER: **SWECO**

Ole Sørensen

UNDERRÅDGIVER: **REKOMMANDERET**

Søren Houen Schmidt

... en sympatisk genfortolkning af københavnerkarréen med ny underdeling horisontalt og vertikalt

DOMMERKOMITEENS BEMÆRKNINGER

Forslaget, der kalder sig "Byens Ø", har en vision om at videreføre den folkelige attraktion, som Papirøen er blevet i københavnernes bevidsthed. Den stærke identitet, der er oparbejdet i de seneste tre år, videreføres i nye rammer – og forslaget beskriver særligt omhyggeligt, hvordan der via en realiseringsstrategi med et projektkontor, undervisning og aktiviteter skal informeres og opbygges et ejerskab omkring den nye ø.

De nye rammer om disse kvaliteter vil bestå af seks nye offentlige haller disponeret på terræn, som rummer værksted, bådhal, madhal, studiohal, udstilling og svømmehal. Hallerne udgør samlet en åben og inviterende stueetage, der åbner op mod den besøgende og også inviterer ind i den indre hemmelige have. Der er disponeret en tydelig diagonal på øen fra ankomst ved Trangravsvej under ny søjlehal til svømmehallen mod nordvest.

Forslaget er derudover overordnet udformet som en karrébebyggelse, der løber rundt langs øens kant i et bevæget forløb, og forslaget er dermed det ene af to, der foreslår karrébebyggelse på øen. Karrébebyggelsen er disponeret over hallerne, fra første sal og opad i en varieret formation. Lige så tydelig som den diagonale linje, der løber på terræn, er en ortogonal opdeling af karrébebyggelsen, som bevirker, at der ud til midten af øens kajkanter opstår små åbninger og pladser, der henvender sig til henholdsvis Kedelhuset, Kuglegaarden og til Operaen. Karréen vurderes at etablere et godt mikroklima med gode opholdskvaliteter.

Den indre hemmelige have og de ydre pladسدannelser fletter sammen. Det ydre og indre er i glidende overgang. De private udeopholdsrum for beboere findes såvel på terræn som oven på hallerne. Der bevares ikke fysiske strukturer ud over Kedelhuset. Men der efterlades spor af søjler og fragmenter af en svunden tid i gårdrummene.

Beplantningsstrategien går ud på at vælge mange forskellige arter og i varierende størrelser, der skal have rumdannende og fortællende egenskaber, og med stærke referencer til Kuglegaardens grønne gårdrum og historie om Madeiradruen.

I karréens lange forløb er disponeret med gennemlyste boliger i velfungerende udformning. Det vurderes, at dette forslag sammen med forslag 5 er de to eneste, der stort set har opnået udsigt til vandet fra alle boliger. At der også disponeres med boliger på terræn, modtages positivt og som en styrke i forslaget. Mulighederne for at bearbejde kantzonerne oppe over terrænniveau, mellem boliger og de offentlige arealer, vurderes til at være gode. Bedre end på terrænniveau.

Projektet danner overordnet en skala, som etablerer en dialog over havneløbet med Skuespilhuset og Operaen. Dette gælder såvel karrébebyggelsen som svømmehallen, der er beliggende på det nordvestlige hjørne af øen. Bebyggelsen illustreres med facader og voluminer, som er ensartede i højde og fremtoning, og som ser mere formel ud, end den gør på planer og diagrammer. Den ensartede afslutning opadtil er derfor uventet i sammenhængen.

Parkering sker via nedkørsel på Trangravsvej, således at øen etableres uden biler, hvilket er sympatisk, men urealistisk. Kælderetagen fremstår som fliget og mindre rationel; den kan optimeres på en enkel måde.

Sammenfattende kan det siges, at karréen opleves som et godt udgangspunkt for en ny bebyggelse, en sympatisk genfortolkning af københavnerkarréen med ny underdeling horisontalt og vertikalt. Dynamikken i udformningen gør dog samlet set forslaget uklart og svækker forslagets autenticitet. På samme måde kan de opløste og sammenflettede rum opleves som uklare. Forslaget fremstår generelt meget gennembearbejdet og sympatisk og er nøje studeret af dommerkomiteén gennem hele bedømmelsesforløbet.



■ PROMENADE MOD HAVNELØBET



■ ANKOMST

■ KONCEPT : HISTORISKE RØDDER



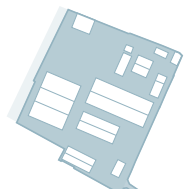
havn, 1000



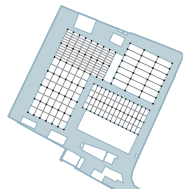
motzmanns plads, 1736



christiansholm, 1888



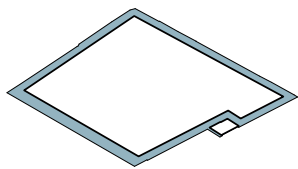
christiansholm, 1945



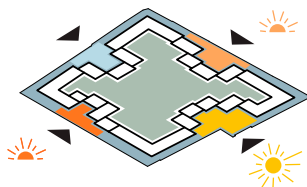
'papiroen', 2012



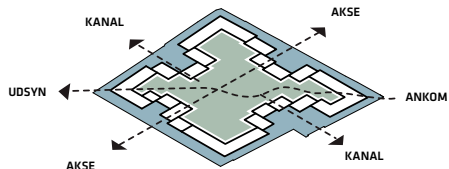
byens ø, 2020



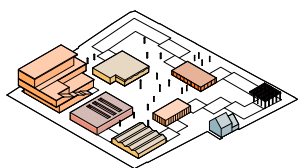
■ KANTEN SOM ØENS RAMME



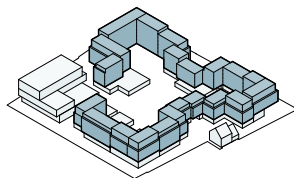
■ PROMENADEN DEFINERES FØRST



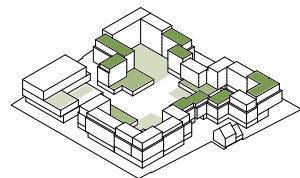
■ ADGANG, AKSER OG ÅBENHED



■ ØENS AKTIVE FUNDAMENT



■ MAKSIMAL BOVÆRDI VED KANTEN



■ UDERUM OG KANTZONER TIL ALLE



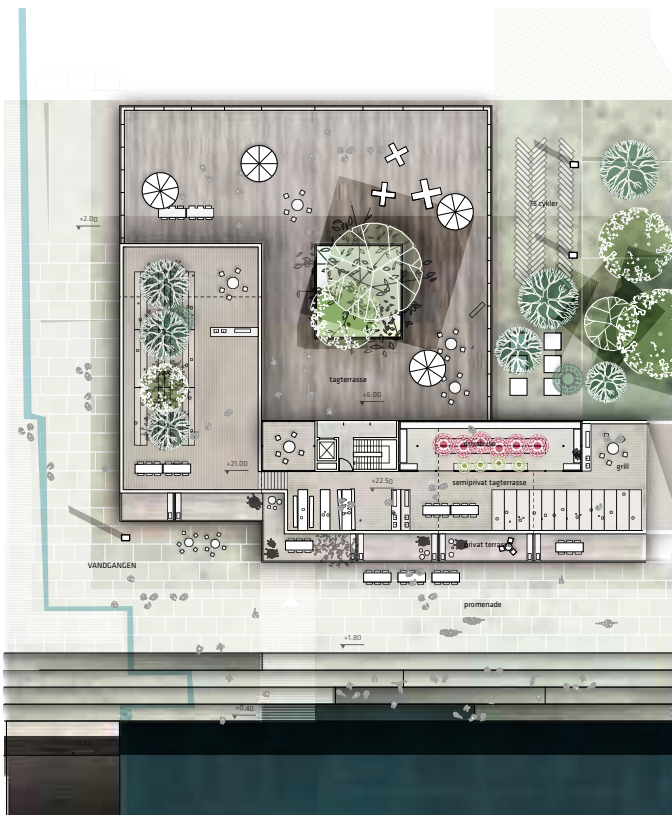
STUEPLAN 1:1500



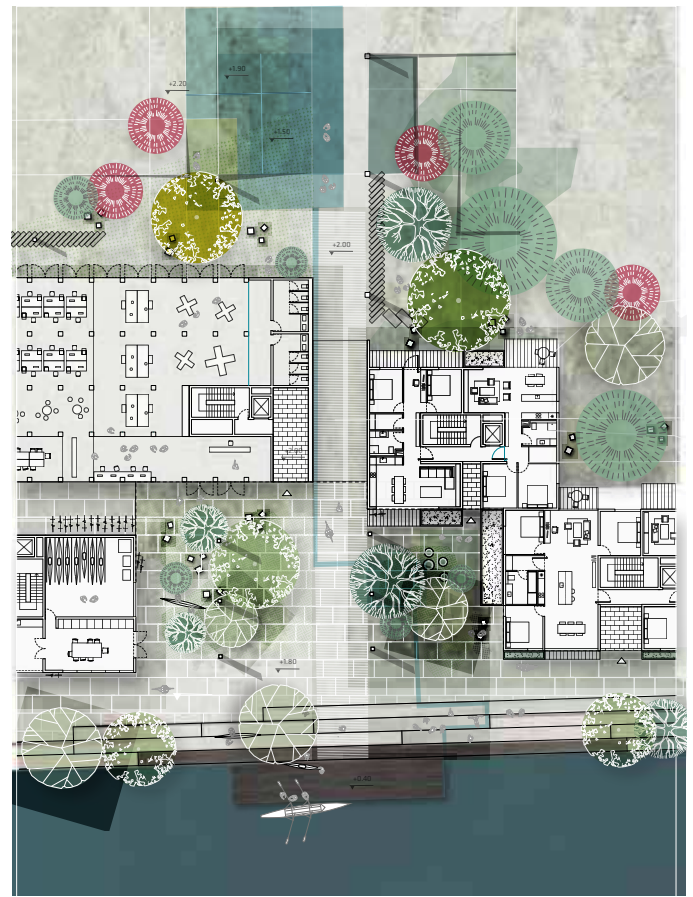
■ TAGPLAN 1:1500



KANTZONER



PLANUDSNIT TAGTERASSE VED VANDGANGEN

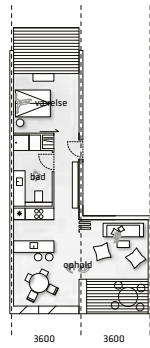


PLANUDSNIT KANALHAVEN

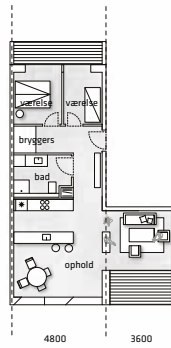
TYPE A
55m² BRUTTO x40



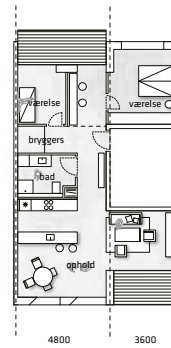
TYPE B
70m² BRUTTO x40



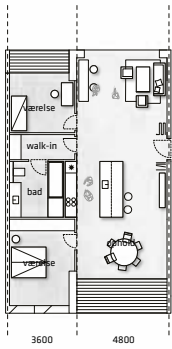
TYPE C
90m² BRUTTO x79



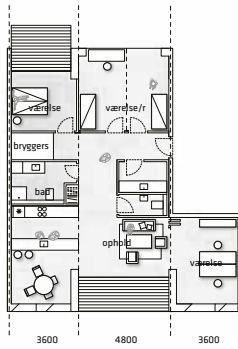
TYPE D
110m² BRUTTO x75



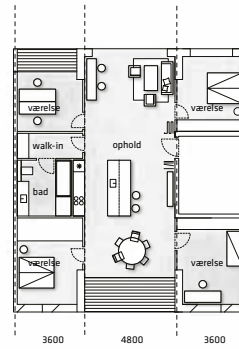
TYPE E
125m² BRUTTO x75



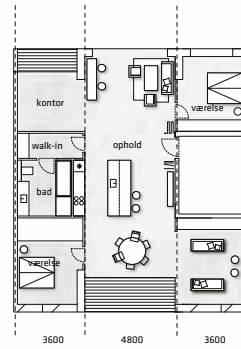
TYPE F
140m² BRUTTO x10



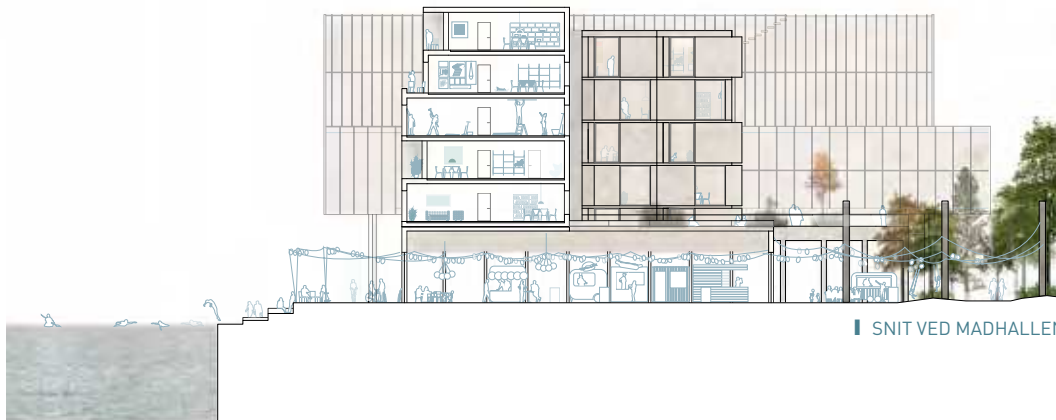
TYPE G1
155m² BRUTTO x6



TYPE G2
155m² BRUTTO x6



BOLIGTYPER



SNIT VED MADHALLEN



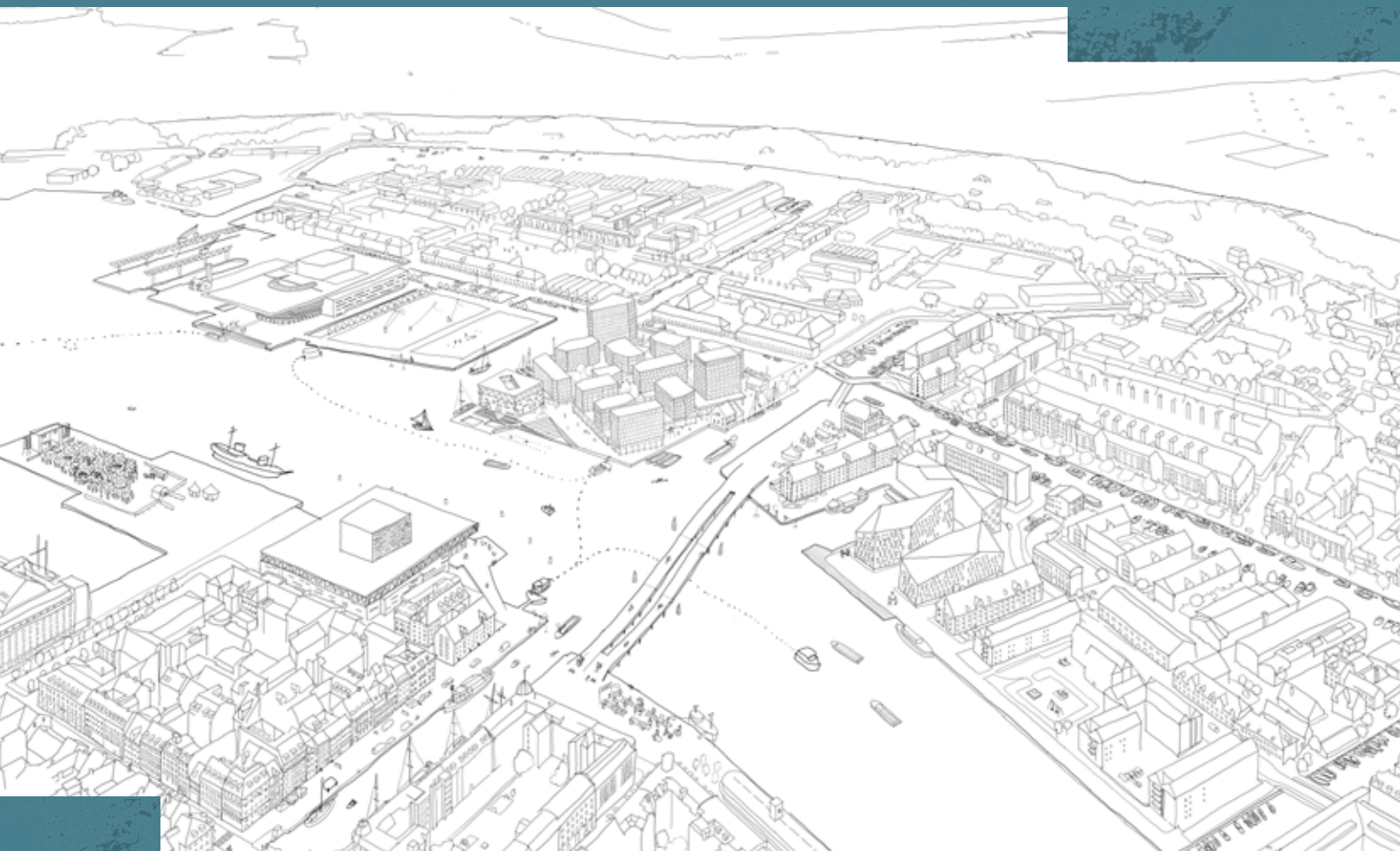
SNIT VED BOLIGER



Ø : KAJKANT VED DET SYDVESTLIGE HJØRNE | N : HAVEN

FORSLAG 7 / 33665

PAPIRØEN



HENNING LARSEN ARCHITECTS OPHAVSRET

ENTASIS OPHAVSRET

BURO HAPPOLD

MAN MADE LAND BOHNE LUNDQUIST MELLIER GBR

MOMENTUM

DOMMERKOMITEENS BEMÆRKNINGER

Med udgangspunkt i en analyse af de nære omgivelser foreslås en ny struktur med en geometri, der drejes i forhold til Papirøens afgrænsninger. Følgelig bevares kun enkelte mindre bygninger.

Den nye bebyggelse udgøres af et vartegn i form af et svømmeanlæg som en nedskaleret pendant til skuespilhuset på modstående side. Den øvrige bebyggelse består af en base med store husdybder, der rummer offentligt tilgængelige funktioner som kunsthall, foodmarket, restauranter mm. Basen udføres som en søjlebåren konstruktion med stor rumhøjde med en høj grad af generel anvendelighed tænkt som en erstatning for de nuværende haller - en glimrende idé, der understøttes af de viste indretningsalternativer.

Parkering sker i kælder med adgang fra rampe udformet som en del af adgangsbroen til Papirøen. Herover places boligerne i en række krystallinske punkthuse, hvis geometri opstår i en kombination af forslaget to hovedretninger. På hallernes tag indrettes en "common green" forbeholdt boligerne.

Den landskabelige behandling af både kant, flade og taghave er lavmælt men nuanceret og rummer et tiltrængt opgør med tidens overdesignede byrum.

Boligerne er troværdige og typisk disponeret med fire per etage, der alle har lys fra minimum to sider og i større eller mindre grad udsyn til havn eller kanal.

Forslaget viser en bred vifte af grundigt bearbejdede boligplaner. Alligevel savnes en større spændvidde i de tilbudte boliger, der alle er varianter over temaet "lejlighed i et plan på plint".

Forslaget beskriver lødigt et konstruktiv hovedprincip baseret på en søjle/plade konstruktion, der finder anvendelse i kælder, i hallerne og i boligerne. Råhuset kompletteres herefter med varierende materialer, men med hovedkonstruktionen som sammenbindende, arkitektonisk element.

Der gives klogt afkald på et "færdigt design" til fordel for ni dogmer som et fremtidigt styringsredskab på både plan- og bygningsniveau.

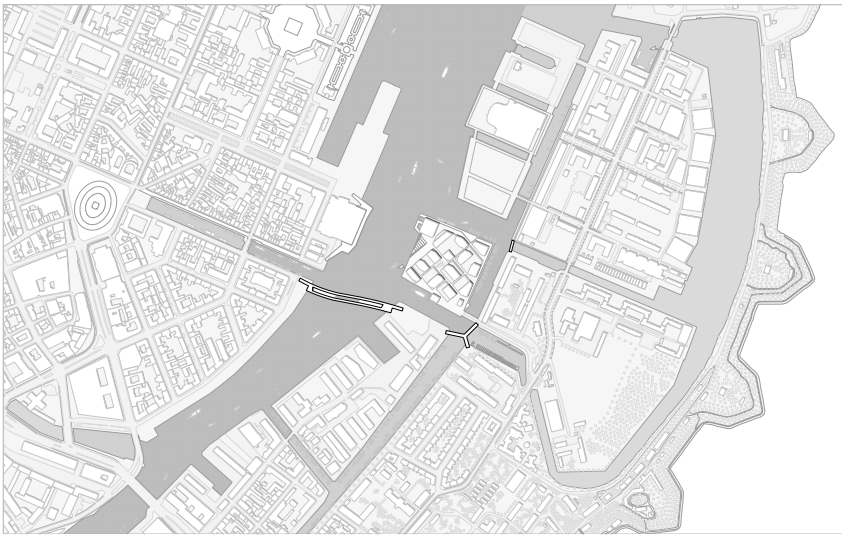
Dommerkomitéen har været stærkt tvivlende over for værdien af forslaget hovedgreb, der set i havnens perspektiv alene medvirker til en sløring af Papirøens geometri og virker unødigt kompliceret netop her, hvor havneløbet knækker.

Lokalt genererer drejningen dog et fint trekantet byrum orienteret mod havneløbet, mens de øvrige rumligheder, der opstår mellem ny og eksisterende geometri ikke vurderes at tilføre planen kvalitet.

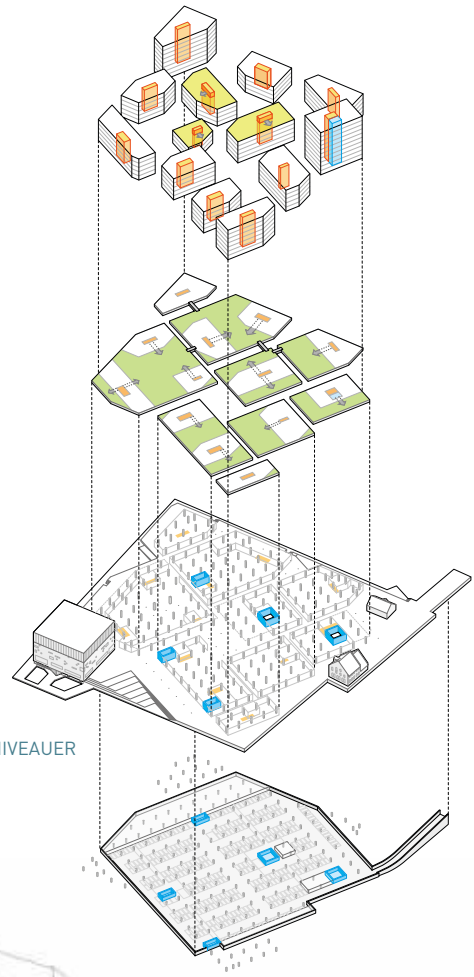
Forslaget skal fremhæves for sin brede tilgang til opgaven, der i både tekst og tegning giver relevante bud på løsninger ikke blot på plan- og bygningsniveau, men også konstruktivt og organisatorisk - alt på baggrund af en respekt for det nuværende byliv på Papirøen og uden at forfalde til nostalgi.

Som helhed er forslaget grundigt gennemarbejdet med stor bredde og en klædelig pragmatisk tilgang, der desværre ikke gælder for den valgte hovedgeometri.

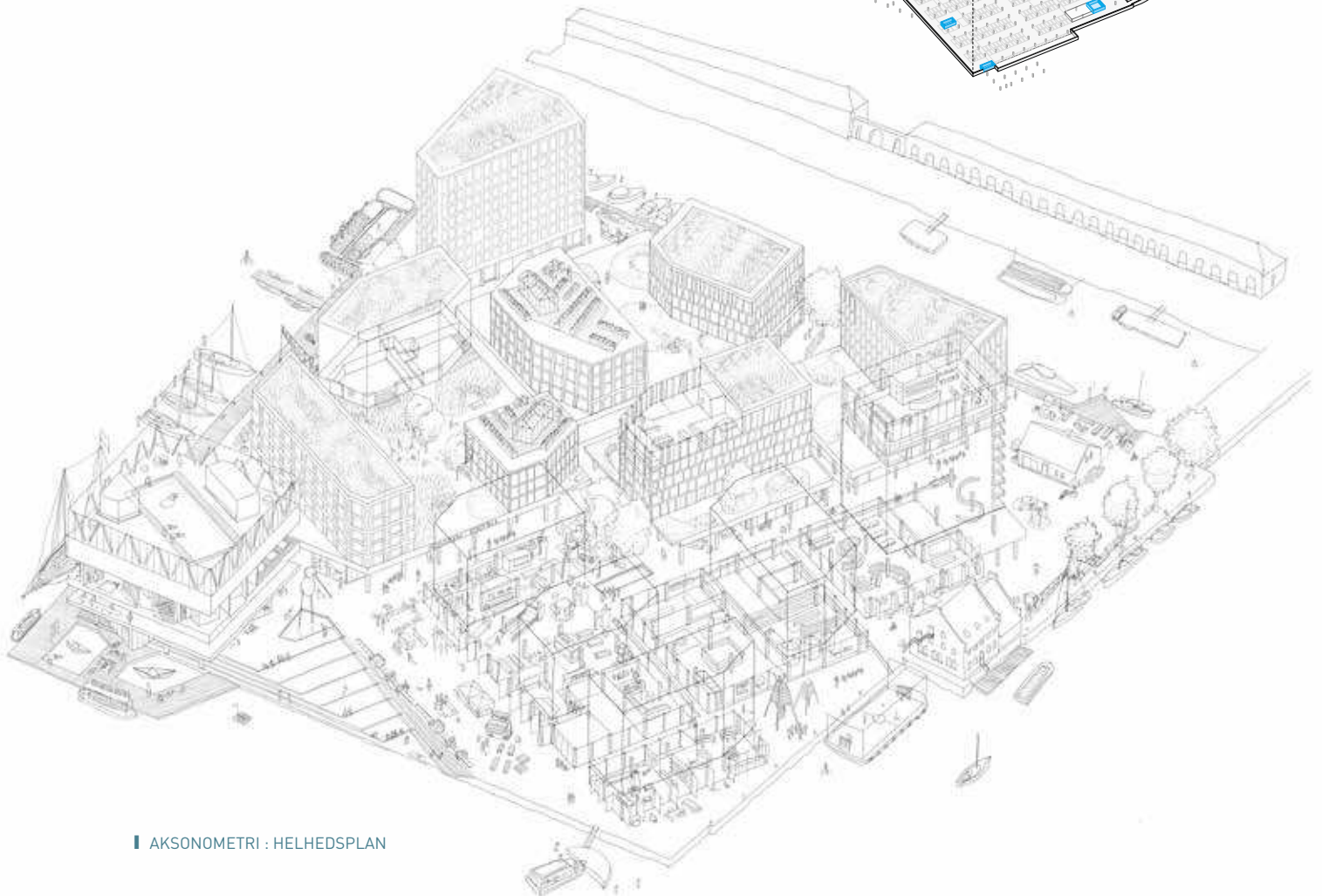
... Med udgangspunkt i en analyse af de nære omgivelser foreslås en ny struktur med en geometri, der er drejet i forhold til Papirøens ydre afgrænsninger.



■ SITUATIONSPLAN



■ KONCEPT : FIRE NIVEAUER



■ AKSONOMETRI : HELHEDSPLAN



SET FRA INDERHAVNSBROEN



UDSYN FRA BOLIG

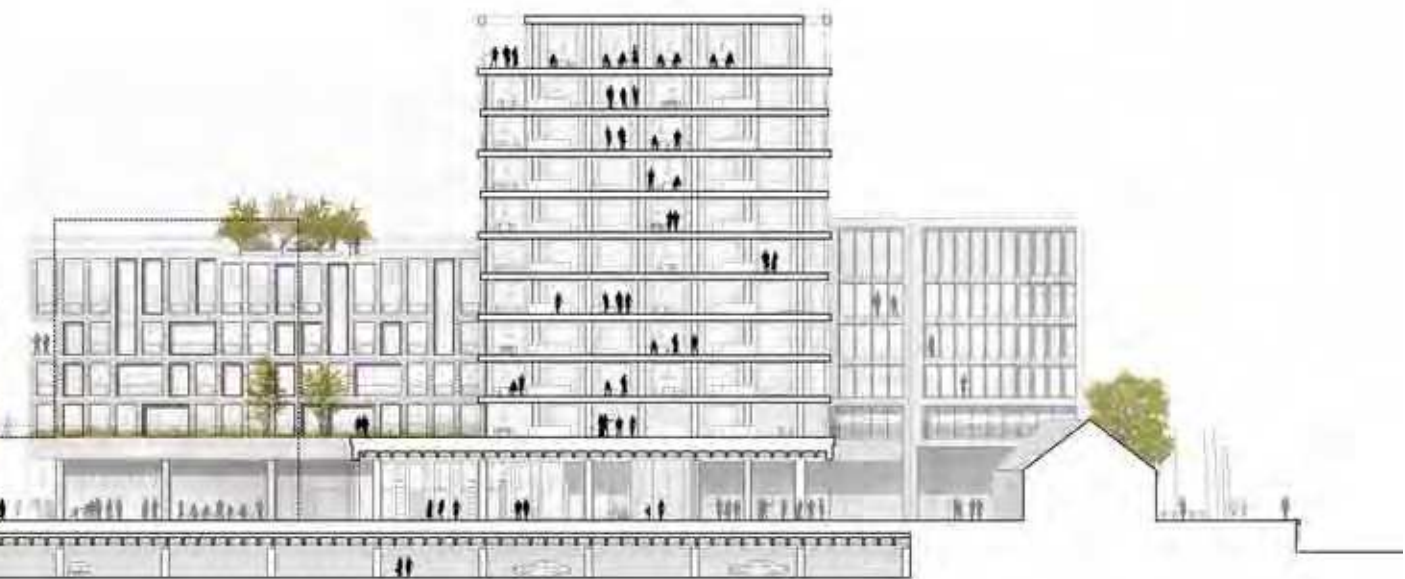


STUEPLAN 1:1500

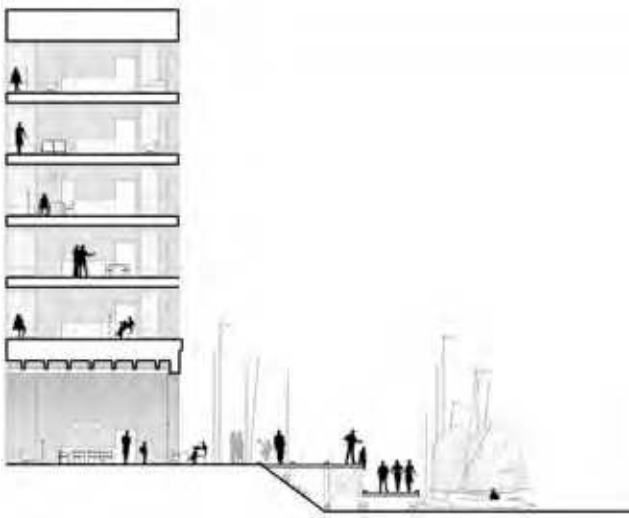




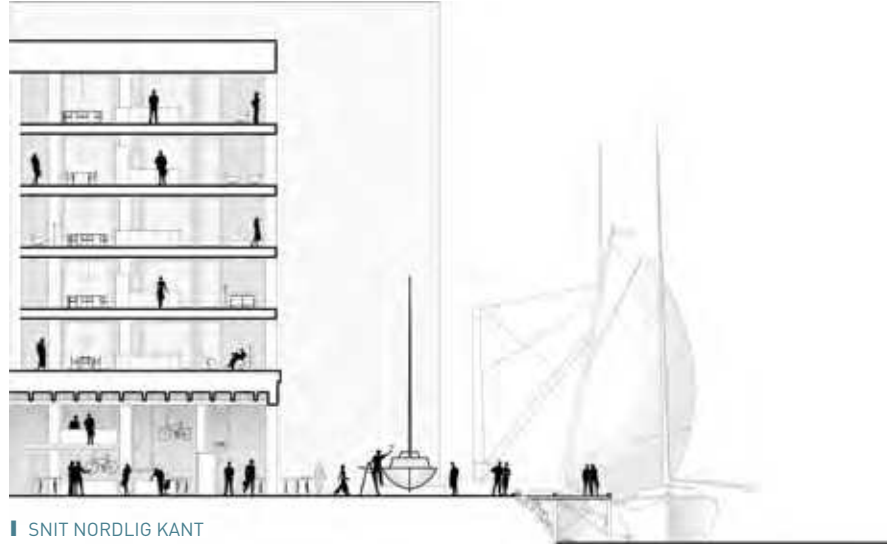
■ TAGPLAN 1:1500



■ SNIT 1:1500



■ SNIT ØSTLIG KANT



■ SNIT NORDLIG KANT



■ SOLNEDGANGSPLADSEN MED OFFENTLIGE FUNKTIONER MOD HAVNELØBET




NYT OG BEVARET MELEM HINANDEN




BOLIGERNES TAGHAVER


DOMMERKOMITEENS UNDERSKRIFTER

København 25. januar 2016

Rita Justesen 

Michael Soetmann 

Klaus Kastbjerg 

Flemming Ibsen 

Mette Tony 

Bent Kolind 