

# FORSLAG FÆLLES GÅRDHAVE Fremtidens Gårdhave ved Askøgade

**Askøgade 4-14 og 26-28, Vognmandsmarken 72-74 og 56-70, Venøgade 30-44 og Livøgade 46-54**

Teknik- og Miljøudvalget vedtog den xx. xx 2016 at sende dette forslag i høring.

Frem til den **xx. xx 2016** kan ejere, beboere og erhvervsdrivende fremsende bemærkninger til gårdhaveprojektet.

Send til:

Københavns Kommune, Byens Fysik, Center for Nye Anlægsprojekter, Område- og Byfornyelse, postbox 339, 1504 København V.

eller på mail: [gaardhaver@tmf.kk.dk](mailto:gaardhaver@tmf.kk.dk).

## INDBYDELSE TIL ORIENTERENDE MØDE

I høringsperioden afholdes et orienterende møde, hvor forslaget vil blive gennemgået, og der vil være mulighed for at stille spørgsmål.

Mødet afholdes xx. xx 2016 kl. xx.xx-xx.xx hos xx

Forslaget er husstandsomsdelt og sendt til ejerne den xx. xx 2016.





## BAGGRUND FOR PROJEKTFORSLAGET

Kuben Management, Labland, Niels Lützen, Urgent Agency og Envidan har udarbejdet forslaget til Fremtidens Gårdhave ved Askøgade.

Projektet er ét ud af tre demonstrationsprojekter, der er igangsat for at afdække de københavnske gårdhavers klimatilpasningspotentialer og for at udvikle grønne og rekreative regnvandsløsninger, der er særligt velegnede til gårde. Regnvandsløsningerne skal både håndtere regnvandet lokalt i gården og bruge vandet som en ressource til at skabe nogle særlige grønne, frodige og rekreative rammer for beboernes ophold og fællesskaber.

Projektforslaget er udviklet i tæt samarbejde med Teknik- og Miljøforvaltningen og beboerne på en række workshops, beboermøder samt møder med repræsentanter for ejer og ved gennemførelse af 1:1 forsøg med bl.a. spejlbassin og udekøkken ved Askøgade.



## HØRING OG AFSTEMNING

Denne høring skal indsamle kommentarer og bemærkninger til det konkrete projektforslag. Samtidig med høringen foretages en digital opbakningsundersøgelse via e-Boks. En invitation til afstemning sendes til den ældste person i husstanden samt alle ejere og erhvervsdrivende og skal afdække, om der er generel opbakning til en fælles gårdhave.

## DEMONSTRATIONSGÅRD

I Fremtidens Gårdhave ved Askøgade udvikles regnvandsløsninger til den åbne karré, hvor byrum og gårdrum samtænkes og skaber flere rekreative arealer og bedre sammenhæng mellem gården og lokalområdet. Dermed bidrages til at styrke nye fællesskaber og friarealer på tværs af Askøgade. Der udvikles LAR-løsninger, som kan håndtere minimal bilkørsel og parkering pga. den indre adgangsvej og fordi gården 'trækkes' hen over Askøgade.

## GÅRDEN I DAG

Gårdrummet fremstår vedligeholdt, men utidssvarende med en bred, asfalteret kørebane, som opdeler gården i en indre og ydre del. I den ydre del har beboerne ingen gode opholdsmuligheder og i den indre del er der mange skyggefulde træer, en legeplads og en græsplæne.



Eksisterende forhold



## RYDNING

Alle eksisterende hegn, der opdeler gårdrummet, fjernes. De eksisterende skure nedrives for at skabe en ny sammenhæng og åbenhed i det nye fælles gårdrum. Der fældes to træer, der enten har svampesygdom eller ikke kan overleve rydningsarbejdet. Desuden vil belægninger og asfalter overflader blive fjernet, så gårdrummet i fremtiden får ca. 60% grønne vandgennemtrængelige overflader. I den nordlige del af Askøgade bliver asfalten ryddet og de 15 parkeringspladser omlægges til grønne skråparkeringspladser.

## INDRETNING AF DEN FÆLLES GÅRDHAVE

Den fremtidige gårdhave skal skabe en sammenhæng med Askøgade og bindes sammen af beplantning og belægning, som går på tværs af gaden - en fælles imødekommende gårdhave, som anvendes af begge ejendomme. I den nordlige del af gården findes en række vandpladser, hvor regnvand opsamles til brug ved at drosle til åbne vandrender, der leder til vandkar og højbede. Ved kanten af vandpladserne findes "Dalen" og "Klatreskoven", som er en del af det store, centrale regnbed, der lægger op til leg og ophold med små bakker og lysninger. Tilgængelighed for let bilkørsel og gående sikres hele vejen rundt i gården og lettes yderligere af to træbroer, der fører hen over det centrale regnbed. Askøgade holdes fri for parkering i den nordlige del, og der indføres et vejbump, som skaber langsommere trafik og bedre mulighed for leg og ophold.

## Beplantning

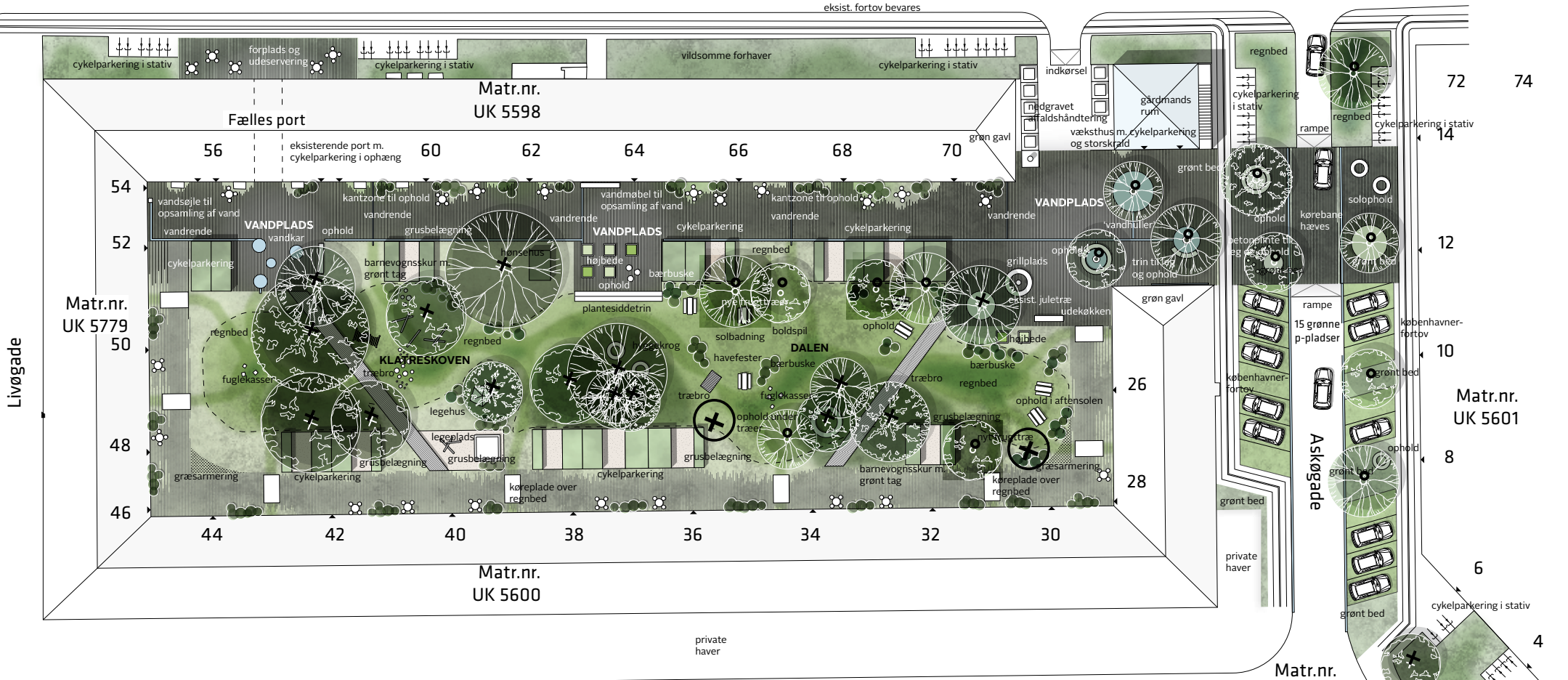
Målet er at skabe en frodig, robust og bæredygtig bynatur. Langs gårdens facader er der lagt op til en haveagtig beplantning i potter og højbede. I et dyrkningsbælte langs regnbedet er der bærbuske og højbede med grøntsager og urter samt frugttræer. I gårdens midte vil de eksisterende træer udgøre rygraden i den grønne struktur og suppleres med fx eg, ask, røn samt nåltræer, bl.a. en rødgran, som på længere sigt kunne erstatte den store ædelgran (juletræet). Regnbedet vil være sammensat af naturprægede græsområder, der er fugtighedstålende. Dele af græsarealerne skal slåes jævnligt; andre dele skal kun slåes en til to gange om året. I Askøgade plantes regnbede og mindre gadetræer foran det nuværende affaldshus, hvor de samme arter står i et løst mønster og gavlfacaderne begrønnes.



Inspiration til den fremtidige gårdhave

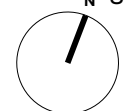
# Vognmandsmarken

eksist. fortov bevares



# Venøgade

- Nyt træ
- Eksist. træ
- Nye buske
- Indgang
- Træ som fældes



Fremtidens Gårdhave ved Askøgade  
 Forslag til indretning af fælles gårdhave  
 Tegningen er ikke målfast





### **Ophold og leg**

Den nye gård vil få både solrige pladser og skyggefulde områder. Der bliver plads til hyggekroge tæt på indgangsdørene. Ved vandpladserne skabes ophold i nærhed af åbent vand, højbede, udekøkken og grillplads. Centralt i "Dalen" etableres lidt større opholdsområder til havefest og boldspil. Der anlægges en naturlegeplads i "Klatreskoven" samt et legehuse. Oven på det nuværende affaldshus etableres et væksthuse med plads til tomatplanter el. lign. samt mulighed for ophold.

### **Renovation m.v.**

Der tages hensyn til de krav, der stilles fra Københavns Kommune vedr. antal containere og sortering af restaffald: Pap, papir, batterier, småt hårdt plast, småt metal, småt elektronik, farligt affald m.m. Storskrald og byttehylder placeres i det nuværende affaldshus, og al dagrenovation ønskes nedgravet med overjordiske indkast placeret ved indkørslen fra Vognmandsmarken. Den nedgravede affaldsløsning er vedtaget og finansieret af ejendommene.

### **Belysning**

Der sikres belysning med bevægelsessensorer i fællesport samt ved cykelskure og lign. Desuden etableres orienteringsgivende belysning i terræn. Belysningen tilsluttes en fællesmåler.

### **Lokal Afledning af Regnvand (LAR)**

Ved at kombinere forskellige LAR-løsninger, skabes et effektivt, sammenhængende regnvandssystem - et styret system, hvor tagvandet tilbageholdes tæt ved kilden, og langsomt ledes via vandrender til vandkar og vanding af højbede for til sidst at nedsive i regnbed. Gården leder vandet væk fra bygningerne via et svagt faldende terræn til "Dalen", hvor nedsivning i anlagte fordybninger kan rumme og håndtere store mængder regnvand. Al regnvandet, der falder på tage og belagte områder, afkobles kloakken og håndteres lokalt i gårdhaven og Askøgade. På den måde aflastes kloaksystemet, så der undgås opstuvning af vand ved skybrud, som i sidste ende kan resultere i oversvømmelser. Det grønne LAR-anlæg i gården er dimensioneret til at kunne håndtere en 100-års hændelse, og ved kraftigere skybrud ergården indrettet, så overskydende regnvand ledes ud af udkørslen til Vognmandsmarken til skybrudsvejene i 'Klimakvarteret'.



Inspiration til den fremtidige gårdhave



## Cykelparkering m.m.

Dertil blive opsat cykelstativer i nærhed af bebyggelsens indgange. Inde i gården anlægges cykelparkering samt cykelstativer på Askøgade og Vognmandsmarken. Der etableres barnevognsskure og ladcykelparkering.

## LOVGRUNDLAG

Forslaget er udarbejdet efter bestemmelserne i Lovbekendtgørelse om byfornyelse og udvikling af byer, lov nr. 1041 af 31. august 2015, kapitel 6, hvori det beskrives, at kommunen kan beslutte, at gårdarealerne skal omlægges.

## ØKONOMI

Udgifter til etablering af den fælles gårdhave afholdes af det offentlige inden for det rammebeløb på ca. 10,5 mio. kr., der er afsat til projektet. Derudover søges en særlig parkeringspulje i Københavns Kommune og et tilbagebetalingsbidrag fra HOFOR, som følge af det regnvand, der håndteres i projektet. Disse penge skal indgå i projektøkonomien for at projektforslaget kan realiseres i fuldt omfang. Ejere og beboere betaler udgifterne til drift og vedligeholdelse af den færdige gårdhave.

## TIDSPLAN

Høringsperiode og afstemning varer til den xx.xx 2016, hvorefter forslaget atter bliver forelagt Teknik- og Miljøudvalget og Borgerrepræsentationen, som vil tage stilling til, om den fælles gårdhave skal gennemføres. Hvis Teknik- og Miljøudvalget og Borgerrepræsentationen træffer beslutning om den fælles gårdhave, vil detailprojektering af gårdhaven blive igangsat. Ejere og beboere vil blive indbudt til et møde om detailudformning og tilretning ift. besparelser i gårdhaveprojektet. Projektering og udbud i licitation m.v. varer ca. 4 måneder. Gårdhaven forventes anlagt i foråret/sommeren 2017.

## DRIFT OG VEDLIGEHOLD

Nårgårdhaven er færdig, afleveres den til ejendommene, som ved servitut forpligtes til at danne et gårdlaug. Gårdlauget har til opgave at bevare og vedligeholde gårdhaven samt udarbejde ordensregler for gårdens benyttelse.



Inspiration til den fremtidige gårdhave



## MERE INFORMATION, BEMÆRKNINGER OG INDSIGELSER

Center for Nye Anlægsprojekter  
Område- og Byfornyelse  
Postboks 339  
1504 København V

Tlf. 3366 3366

E-mail: [gaardhaver@tmf.kk.dk](mailto:gaardhaver@tmf.kk.dk)

## LÆS MERE PÅ:

<http://klimakvarter.dk/gaardhaver/>

**SAMMEN  
OM BYEN**

**KØBENHAVNS KOMMUNE**  
Teknik- og Miljøforvaltningen

Fotos:  
Brule-Delmar, Hank White, Micheal  
Fesser, Jennie Reser, Urbicus,  
Ursula Bach, HB Design