

København den 20. marts 2009

Københavns Kommune
Børne- og Ungdomsforvaltningen
Rådhuset
1599 København V

Høringssvar vedr. sammenlægning af Fritidshjemmet UNO og Fritidshjemmet Krudtuglen

Københavns Kommune har bedt forældrebestyrelsen på Fritidshjemmet UNO om en udtalelse i forbindelse med den påtænkte sammenlægning af Fritidshjemmene UNO og Krudtuglen på Vesterbro.

Da både personalegruppen og Robert Nielsen, den konstituerede leder på UNO, afgiver et særskilt høringssvar, afgives dette høringssvar på vegne af forældregruppen på UNO.

Vi har erfaret, at der pt. er overvejelser i gang vedr. en evt. udvidelse af UNO i forbindelse med skolestarten i sommeren 2009. Vi har derfor under pkt. 3 anført vores bemærkninger til den overvejede udvidelse.

1. Baggrund for afgivelse af høringssvaret

Uno har i sommeren 2008 været igennem en betydelig ombygning og en udvidelse fra 44 til 66 børn. Nærmest hele personalegruppen er blevet udskiftet siden december 2008 og trods massivt pres fra forældregruppen er det ikke lykkedes at overtale forvaltningen til at slå et stillingsopslag op til en permanent leder for institutionen, selvom det er tæt på 6 måneder siden den tidligere leder opsagde sin stilling.

Forældregruppen er meget tilfreds med den indsats personalegruppen, herunder den konstituerede souschef Ronald, har gjort siden december 2008. Det er lykkedes personalegruppen at skabe en god stemning i institutionen, og vi kan tydeligt se de fremskridt, der er gjort i forhold til at skabe struktur og tryghed i vores børn dagligdag.

Vores bemærkninger til sammenlægningen skal således ses i lyset af den samlede situation, institutionen befinder sig i. Vi finder stabilitet i personalegruppen på UNO afgørende for vores børn mulighed for en tryk hverdag, og usikkerheden om udvidelse, ombygning og lederskift er ikke befordrende for denne stabilitet.

Det er vores håb, at forvaltningens forestående beslutninger vedr. UNO kan medføre, at der hurtigst muligt sker en afklaring af de nuværende usikkerhedsmomenter, således at institutionen kan undgå, at personalet og de ressourcestærke forældre bliver så trætte af situationen, at de vælger den fra.

Det er altså vores ønske, at der hurtigst muligt sker en afklaring af UNO's fremtid.

2. Sammenlægning af UNO og Krudtuglen

Forældregruppen er som udgangspunkt positivt stemt overfor en sammenlægning med Uno.

Sammenlægningen vil også give mulighed for en smidigere fordeling af børnegruppen på de to fritidshjem, således at det eksempelvis kan undgås, at der på det ene fritidshjem kun er fire elever fra 3. klasse.

Vi har fået oplyst, at forældrebestyrelsen i Krudtuglen er positivt indstillet i forhold til en sammenlægning, men at de gerne ser, at institutionen efter en evt. sammenlægning fortsætter som selvejende institution. Forældregruppen er umiddelbart positivt indstillet overfor at blive selvejende. En del af forældregruppen er bekymrede for, at dette vil kunne indebære en lang overgangsperiode med opsigelser, genforhandling af kontrakter og fornyet ansættelse på andre vilkår af personale og ledelse, hvilket vil kunne øge usikkerheden om institutionens fremtid og igen personalegruppens stabilitet.

I det omfang, der træffes endelig beslutning om, at de to institutioner skal sammenlægges, er det meget væsentligt at sikre, at der skabes de nødvendige fysiske rammer for den meget store institution.

Forældregruppen finder det meget væsentligt at der gives mulighed for, at der fortsat er to adskilte enheder, når lokalerne ligger fysisk adskilt. Hvis børn og personale skal flyde frit frem og tilbage mellem de to enheder, vil det give øget utryghed og uro. Børnene skal ikke tvinges til at tage stilling til en dobbelt så stor personalegruppe og det er også vigtigt, at de "hører til" ét sted. Behovet for stabilitet i personalegruppen indebærer også, at vi finder det meget vigtigt at lytte til de bemærkninger, personalegruppen anfører.

Ingen af institutionerne har legepladser og der skal under alle omstændigheder og særligt i forbindelse med en evt. sammenlægning ses på børnenes muligheder for at kunne komme udenfor og bevæge sig uden for institutionens relativt begrænsede lokaler.

Vi har fået et rigtig godt indtryk af Krudtuglens leder, Rikke. Hun har lang tids erfaring med at arbejde med børn og kender lokalområdet og dets særlige udfordringer særdeles godt. Krudtuglen har siden Rikke overtog ledelsen for to år siden udviklet sig fra at være en institution med mange problemer, til at være særdeles velfungerende og meget eftertragtet. Krudtuglens børn kommer fra Vesterbro Ny Skole, og Rikke har således erfaring med et tilsyneladende velfungerende samarbejde med skolelederen.

Forældregruppen ser sammenlægningen som en mulighed for hurtigst muligt at påbegynde et konkret samarbejde med Rikke. Dette vil give mulighed for at sikre, at de tiltag til opbygning af en kultur i UNO, der allerede er sat i værk, kan få en langsigtet holdbarhed og ikke vil skulle ændres, når der findes en permanent løsning på spørgsmålet om ledelsen af UNO. Forældregruppen finder det således væsentligt, at Rikke får lov til at fortsætte som leder for den nye institution, hvis det beslutes at sammenlægge UNO og Krudtuglen.

Vi håber meget, at forvaltningen vil bakke op om, at der hurtigst muligt kan etableres et uformelt samarbejde, også selvom det skulle blive besluttet, at sammenlægningen først træder officielt i kraft senere, eksempelvis pr. 1. januar 2010.

3. Overvejelser vedr. en evt. udvidelse af UNO

Vi er som sagt blevet oplyst om, at det pt. overvejes at udvide UNO fra 66 børn til 110. Dette skulle gennemføres i forbindelse med skolestarten i sommeren 2009, hvilket

indebærer, at der skal gennemføres en relativt omfattende ombygning inden 1. august 2009 samt ansættelse af nyt personale.

Forældregruppen i UNO er principielt imod meget store institutioner. De fleste forældre med børn på UNO har valgt institutionen på et tidspunkt, hvor der kun var 40 børn, bl.a. ud fra et ønske om at vores børn skulle gå på en lille og tryk institution.

Det vil aldrig være i det enkelte barns interesse, at institutionen skal rumme over 100 børn. Det vil i en så stor institution kræve rigtig meget af personalet og ledelsen at skabe nær kontakt til både børn og forældre.

Dertil kommer, at UNO som beskrevet overfor under pkt. 1 er i en meget skrøbelig situation, idet vi står med en meget ny personalegruppe og uden fast daglig leder. Det vil efter vores opfattelse være meget mærkeligt at gennemføre en omfattende ombygning af institutionen uden en leder, der har en langsigtet interesse i udvikling af institutionen. Man risikerer derved at gennemføre indretning, som den nye leder finder decideret u hensigtsmæssig. Vi ser den forestående yderligere udvidelse af UNO med dertil hørende ombygning samt lederskift som en reel trussel mod den balance, der lige nu er blevet skabt i institutionen.

Samtidigt er det i sig selv et meget ambitiøst projekt at planlægge og gennemføre en ombygning på kun 4 måneder, og det medfører efter vores opfattelse stor risiko for, at planlægningen ikke tilrettelægges grundigt nok samt at ombygningen ikke når at være færdig til 1. august 2009. Igen vil det være vores børn det går ud over. Sidste års ombygning havde været planlagt i væsentligt længere tid, men blev ikke gennemført på den beregnede tid.

Vi finder det derudover helt uforsvarligt at gennemføre en udvidelse på 66 pct. samt en omfattende ombygning og ansættelse af nyt personale uden en permanent daglig leder til at tilrettelægge og styre forløbet. Vi er glade og tilfredse med den indsats vores konstituerede leder Ronald har gjort siden december, men han har kun de sidste 3 måneders erfaring som leder og er efter vores opfattelse ikke rustet til at varetage ledelse af institutionen i så krævende en periode.

Forældregruppen er således helt generelt imod udvidelsen på de vilkår, som overvejes lige nu.

Forældregruppen har imidlertid forståelse for, at udviklingen formentligt går imod større institutioner helt generelt, og at der er et konkret behov for flere fritidshjemspladser på Vesterbro. Vi kan derimod ikke se det rimelige i at den pt. mest skrøbelige institution skal tage imod 44 børn og udsættes for en større ombygning på et for institutionen sårbart tidspunkt.

Vi foreslår derfor, at børnegruppen i første omgang fordeles mere ligeligt på de eksisterende fritidshjem, og at der derefter evt. i ro og mag planlægges og gennemføres en forsvarlig udvidelse af UNO i samarbejde med den nye leder.

Afslutning

Det er samlet vores opfattelse, at de mest afgørende for den fremtidige situation i UNO er, at der hurtigst muligt findes en afklaring på institutionens fremtid og at der tages aktive skridt til at sikre personalegruppen opbakning til den løsning, der vælges.

Efter vores opfattelse sikres dette bedst ved at der sker sammenlægning af UNO og Krudtuglen med Rikke som leder for den nye institution.

Vi håber derudover meget, at den endelige beslutning ikke vil medføre en yderligere periode, hvor forvaltningen trækker beslutningen om ansættelse af en permanent leder i langdrag. Det er som nævnt afgørende for os, at der meget snart findes en langtidsholdbar afklaring af spørgsmålet om institutionens fremtidige ledelsessituation. Forældrebestyrelsen i UNO stiller sig gerne til rådighed til uddybning af ovenstående bemærkninger og hvis der ellers skulle være behov for input fra vores side.

Med venlig hilsen

Forældregruppen i UNO

Fritidshjemmet Uno.
Alsgade. 17
1764
Kbh. V

København d. 19-03-2009

Til Børne- og ungdomsforvaltningen.

Vedr. Høringssvar af sammenlægningen af det kommunale fritidshjem Uno og den selvejende institution Krudtuglen (Børne ringen).

Personalet og konstitueret leder Robert Roy Olsen skal hermed fremføre deres synspunkter på denne eventuelle sammenlægning

Fritidshjemmet Uno er i dag normeret til 66 børn, og i skoleåret 2009-2010 får fritidshjemmet en normering på 110, hvilket vil være næsten en fordobling af børnetallet. En kapacitetsudvidelse af en sådan størrelse er i sig selv et stort projekt, som kræver et arealtilskud på ca. dobbelt op af det nuværende. Ligeledes medfører dette, at der skal ansættes en hel del nyt personale, der skal være klar og på plads til skolestarten. Lokaler og materialer skal ligeledes være klar og på plads. Lægger man hertil en sammenlægning af de to institutioner, kommer dette til at kræve en meget stor arbejdsindsats fra en personalestab, der endnu ikke er sammenkørt. Alt personalet er nyansat inden for de sidste 4 måneder.

Som erfaren leder mener jeg, at det kan bliver en for stor og meget svær opgave at gennemføre en sammenlægning, både i forhold til at bibeholde personalestab og i forhold rekruttering af nyt personale.

Det er yderst vigtigt, at de børn og forældre, som i dag er tilknyttet Uno, stadigvæk oplever, at Uno er et trygt sted at være, hvilket kan sættes over styr, hvis de kommende opgaverne virker uoverskuelige.

Fritidshjemmet Uno vil fra den 1-7-09 have en normering på 110 børn, hvilket i sig selv er en stor institution, der bør derfor sættes spørgsmålstejn ved, hvorvidt det er en god ide at sammenlægge de to institutioner.

Ledelse og personale ved Fritidshjemmet Uno.
Konst. Leder
Robert Roy Olsen.



Vesterbro Ny Skole d.20.3.09.

Børne- og Ungdomsforvaltningen
Sekretariatet
Rådhuset
1599 København V

Høring vedr. strukturtilpasning på fritidsområdet.

Skolebestyrelsen på Vesterbro Ny Skole finder det positivt og nødvendigt at Fritidsområdet organiseres i større enheder. Det giver større muligheder for, at venskabsrelationer børnene imellem kan bestå både i skole og fritid. Derfor hilses tankerne om en sammenlægning mellem Uno og Krudtuglen velkommen.

Fritidshjemmet UNO er en kommunalt fritidshjem, som ligger som en integreret del af Vesterbro Ny Skoles bygningsmasse. Skolebestyrelsen ser det derfor som en naturlig og ønskelig del af forandringen, at institutionen gøres til en KKFO.

Fritidshjemmet UNO står netop nu overfor en udvidelse fra 70 elevpladser til 110 elevpladser. En sådan udvidelse betyder en ændring i personalesammensætning og en redefinerende af mange daglige rutiner. En yderligere udvidelse med en afdeling på en ekstern matrikel på samme tidspunkt kunne være en stor udfordring, hvorfor tidspunktet skal være velgennemtænkt.

Skolebestyrelsen ser positivt på sammenlægningen under forudsætning af, at det bliver en KKFO, da samarbejdet omkring børnene derved gøres så smidigt som muligt og sammenhængen i børnenes liv derved styrkes.

Med venlig hilsen

Marianne Thorsen
Formand for skolebestyrelsen
Vesterbro Ny Skole

København den 19. marts 2009

**Svar fra Fritidshjemmet Krudtuglens forældrebestyrelse på høring om
Børne- og Ungdomsforvaltningens forslag om strukturtilpasninger på fritidsområdet (2008-149473)**

Det foreslås at den selvejende institution Fritidshjemmet Krudtuglen og fritidshjemmet Uno sammenlægges til et fritidshjem. Forældrebestyrelsen vil gerne gå positivt ind i denne proces, men med udgangspunkt i at mange forældre har valgt Krudtuglen på grund af fritidshjemmets pædagogiske linje og engagerede pædagoger. Det er således vigtigt at Krudtuglens pædagogiske linje respekteres ved sammenlægningen og at den nye fælles institution bygges op med øje for det nuværende fundament.

Forældrebestyrelsen anerkender samtidig, at en større institution som udgangspunkt er ressourcemæssigt stærkere og mindre sårbar på personalesiden.

Krudtuglens fysiske rammer bærer præg af mange års manglende vedligeholdelse. Den nye ledelse har gennem de seneste godt 2 år gjort deres for – også – at rette institutionens fysiske rammer i form af maling og udskiftning af inventar - samtidig har Krudtuglens økonomi og personalesituation tillige skullet genoprettes. Der er således behov for at der disponeres midler til en nødvendig renovering, så de fysiske rammer bliver tidssvarende - bl.a. har ingen af de 2 institutioner egen legeplads.

Krudtuglens turbulente liv forud for den nuværende ledelses tiltræden har betydet, at det nuværende personale har gjort en kæmpe indsats for at få Krudtuglen på fode igen. Processen har været så vellykket, at Krudtuglen nu er et meget populært fritidshjem med venteliste, medens personalet som konsekvens er noget slidt og bl.a. ikke har kunnet afvikle alt deres ferie. En sammenlægningsproces fordrer en ny ekstraordinær indsats og det er derfor vigtigt at der afsættes særlige ressourcer og støtte til personalet i denne periode.

Forældrebestyrelsen på Krudtuglen er meget tilfreds med Krudtuglens medarbejderstab og ledelse, hvor et godt team af gode og engagerede kolleger skaber nogle rigtig gode menneskelige rammer for vores børns hverdag. Det er vores vurdering at Krudtuglens leder Rikke Haugen Sørensen med sit engagement og lederskab har afgørende betydning for at Krudtuglen nu også er en god arbejdsplads, hvorfor hun vil være den rigtige leder også for et evt. nye sammenlagt fritidshjem.

Krudtuglen er en selvejende institution under Børneringen og forældrebestyrelsen forudsætter at en evt. ny sammenlagt institution bliver selvejende i Børneringens regi. Forældrebestyrelsen har rigtig gode erfaringer med den indsigt, medindflydelse og det samarbejde denne driftsform lægger op til og finder det således ubetinget vigtigt at bevare den. Bestyrelsen har derfor også noteret sig, at det af høringsmaterialet fremgår, at kommunens tidligere beslutning om frivillighed vedrørende omlægning fra fritidshjem til KKFO fastholdes.

Med venlig hilsen på vegne af Fritidshjemmet Krudtuglens forældrebestyrelse

Karin Jacobsen
Formand

19. marts 2009

Til Børne og ungdomsforvaltningen,
Sekretariatet
Rådhuset,
1599 Kbh.V.

Hørings svar fra personale og ledelse på Fritidshjemmet Krudtuglen ang. sammenlægning af Krudtuglen og Fritidshjemmet Uno:

Efter en periode med diskussioner i personalegruppen vil ledelse og personale give følgende svar til høringen ang. sammenlægning af fritidshjemmet Krudtuglen og Uno.

Vi er helt enige med bestyrelsen i indholdet af deres svar, hvori de omtaler vores økonomiske forventninger til det processuelle forløb (konsulent bistand o.a.) da sådan en sammenlægning forudsætter fokus på mange planer.

Endvidere er en fysisk opgradering af det pædagogiske lærerum ønskeligt, og i øvrigt som fritidshjemmene anno 2009 skal leve op til (der findes bl.a. ingen legepladser til Krudtuglen og Uno).

Endvidere er det bestyrelsens, og vores ønske og krav til en sammenlægning at vi forbliver selvejende institution, og at Uno derfor også bliver selvejende. Dette fordi at vi har en fantastisk psykologordning samt at Børneringen yder megen administrativ hjælp, har lederuddannelse og netværk, således at vi kan have kvalitativ fokus på vores kerneydelser – som bl.a. omhandler personaleledelse og pædagogisk udvikling. Det er også en vigtig forudsætning for os at det er Krudtuglens ledelse, der fortsætter som ledelse for den sammenlagte institution.

Desuden ser vi det som en force at bestyrelsen har arbejdsgiverfunktioner fordi deres udgangspunkt er deres "børneaktier", derved har både bestyrelse og personale fokus på at sikre bedst og optimale trivselsmuligheder for børnene og de ansatte, - dette hænger dialektisk sammen. Det er naturligt for os at have et tæt samarbejde med bestyrelsen, således at vi sammen får skabt en attraktiv og velfungerende institution. Det vil også være tryghedsskabende i et sådan sammenlægningsproces at have en bestyrelse tæt på til den nødvendige dynamiske sparring, dialog og dermed valg af bedste løsninger/handlinger i en sådan et forløb.

Historisk kan vi indspare at Uno startede op som en selvejende institution (og havde denne status i nogle år) på skolen under ledelse af Fritidshjemmet Vestervang.

Desuden er vi interesseret i at få en basisgruppe etableret permanent i forbindelse med denne sammenlægning. Dette fordi vi har succesfulde erfaringer i arbejdet med disse børn, og vi ønsker at få skabt kontinuitet og arbejdsro for børn og deres familier med særlige behov. Det er også derfor vi

kan lide at arbejde i dette lokalmiljø, da det kræver at personalet er socialpædagogisk orienteret og handlende.

En væsentlig grund til at vi forholder os positivt til forslag om sammenlægningen er, at der ikke længere er optimale rammer og vilkår for at drive en lille institution. Det har været en stor kvalitet at være en lille institution, og har givet os succesfulde erfaringer, men vi må dog erkende, at det er svært på sigt at opretholde vores niveau og samtidig sikre et sundt arbejdsmiljø for personalet. Vi vil endnu en gang beklage at der nu ikke længere er politisk flertal for de små institutioners eksistensberettigelse.

Hvis vi skal sammenlægges med Uno, er det vigtigt at være åben over for at starte denne nye æra, hvor bevidst kommunikation er nødvendig for at skabe dialog og dermed samarbejde. Et samarbejde hvor kompromisser og forskellige løsningsmodeller skal være i højsædet.

Vi er klar over at vi ikke kan "kalkere" Krudtuglens hidtidige praksis i en sammenlægning, men at vi skal tilpasse os de nye muligheder og praktisere dem under nye rammer.

Vi har dog nogle særlige forudsætninger, der vil kunne få positiv betydning i en fremtidig institution -krudtuglen/Uno, og vi vil nævne at vi har:

- Et godt ry i den lokale befolkning, der ved at vores menneskesyn og praksis udstråler at alle mennesker er unikke.
- Evne og flair til at favne bredde i forældresamarbejdet
- Et godt samarbejde med skoleleder Ruth Hagen og lærerne og de omkringliggende institutioner.
- Demografisk kendskab (børnenes vilkår, betingelser og behov i lokalområdet)
- Tæt samarbejde med andre instanser om det enkelte barn og gruppen.
- Konkret kendskab og uddannelse fra andre kommuner i forhold til pædagogens rolle i samtænkningen.
- En leder med stor og bred ledelseserfaring – også i store institutioner (også med basisgrupper), lederuddannelse, pædagogisk diplom i børn og familier med særlige behov, samt modul i projektledelse.
- Stor socialpædagogisk viden og praksis (souschefen har tidligere arbejdet inden for området, og har anden etnisk baggrund, og den anden pædagog har arbejdet bl.a. 15 år på børnehjem). Vi kan systematisere og strukturere rummelighed i institutionen til børn med særlig behov.
- En Praksis hvor omdrejningspunktet er pædagogisk udviklingsarbejde.
- Vi er et ledelsesteam, der er stabilt, ansvarligt, engageret og ambitiøst. Personalet er ligeledes stabilt, ansvarlige, engagerede og ambitiøse,-et dreamteam..

For at kunne opstarte en nye institution succesfuld op, fordrer det fokus på mange planer.

Der skal på ledelses-, personale- og børneplan bruges tid og rum på at få skabt nye mål, idealer og værdier, samt sikre at vi når disse. Hvordan og med hvilke metoder er vi åbne overfor; vi er kompromissøgende og eksperimenterende, og derfor er det ikke vigtigt for os hvilke veje der vælges, - blot vi nærmer os de fælles mål. Vi vil være åbne over begge personalegrupperes erfaringer og verdener, og sammen udvikle og finde fælles meningsfulde løsninger, således at alle får ejerskab til værdier og hensigter, som udmøntes i understøttende handlinger og praksis. Dette mener vi giver mening, arbejdsglæde og engagement i et nyetableret personaleteam.

Krudtuglen har repræsenteret en pædagogisk hverdag præget af udviklingsarbejde og med mange nye ideer og tiltag. Ved at vi bliver 1 institution på 2 matrikler, vil det betyde en hverdag, hvor flere samarbejds-, ledelsesmæssige og tværfaglige flader og andre rytmer er i spil. Dette ser vi som en ressource og udfordring. Vi vil få flere medarbejdere, vi vil få mere faglig og ledelsesmæssig sparring, og få mere tid til ledelsesmæssig fordybelse og personaleledelse.

For børnene vil det betyde (forhåbentlig!) at de vil opleve bedre fysiske rammer, og vi vil få en sundere økonomi i kraft af opnormering.

Vi kan ikke give en konkret handleplan p.t. for, hvordan processen skal forløbe. Vi vil befinde os i et langt forløb med nye sammenhænge og med forskellige ukendte faktorer. Vigtigst er det som opstart at opsamle og formalisere fælles viden, erkendelse, analyse, forforståelse og turde italesætte hinandens evt. gensidige fordomme, så vi bliver ligeværdige partnere og kan arbejde fremadrettet og systematisk med både kortsigtede og langsigtede mål som pejlemærke.

Det er nødvendigt endvidere at inddrage hele personalegruppen i et sådant forløb, og vi har tanker og ideer om, hvorledes dette kan gøres.

Vi er interesserede og så klar til at medvirke til at formulere en sådan handleplan med forløb og tidsplan. Vi vil gerne i gang så hurtigt som muligt. Så hvis sammenlægningen bliver en realitet er vi endvidere interesseret i, hvordan de fysiske rammer for en udvidelse for Uno bliver. Dette så vi hurtigst muligt kan starte tanker om dette, så vi kan sikre, at børnene får optimale betingelser for trivsel. Vi tror på at gode, involverede og forpligtende relationer er omdrejningspunkt for det enkelte barn og gruppens udviklingsmuligheder, og at rum og indretning påvirker dette.

Som indspark til en evt. sammenlægning af Krudtuglen og Uno, forestiller vi os at kunne søsætte vores og Vesterbros Ny skoles p.t. endnu ikke færdigformulerede udviklingsprojekt til den tid (vi tænker om 1 år).

De børn, der går på skolen og fritidshjemmene har meget forskellig baggrund, vilkår og betingelser. De fleste har det godt, men der er også en del, der af forskellige årsager har det svært.

Dem der har det svært, kommer ofte fra hjem, hvor følelser ikke bliver formuleret og respekteret, og det viser sig på forskellig vis i det meget socialt ustrukturerede miljø, som frikvartererne er. Her er stort set ingen vokseninvolvering, og det tages for givet at børnene kan starte gode lege op selv.

Skolen og vi vil gerne have større opmærksomhed på det sociale liv i skolen og frikvartererne. Her har vi talt om at bruge samtænkningen til at lærere og pædagoger i fællesskab skaber større tryghed i frikvartererne gennem igangsætning af lege, og at vi som rollemodeller fremstår tydeligt som skolens værdi og normbærere, ved f.eks. løsning af konflikter (hvor alle føler sig set og forstået).

Afslutningsvis vil vi gerne understrege, at vi tror på det medvirker til at sikre det gode børneliv, når skole og fritidsdel samarbejder i forpligtende og ligeværdige faglige fællesskaber.

Bl.a. derfor har vi erfaringer og lyst til at udnytte det potentiale, der ligger i forskellige faggruppers faglighed. Dette kan medvirke til en mere holistisk tilgang til arbejdet med børnene.

Ledelsen er derudover interesseret i, at børns fritid udvikles og forandres i forhold til samfundsudviklingen. Vi vil være gode garantere at have som ledelse og personale i et selvstændigt fritidshjem, for at fritidsdelen forstås og respekteres som en nødvendig og ufravigelig del og rettighed af barndommen.

Vi håber på positiv og snarligt tilbagemelding fra jer.

Med venlig hilsen

Rikke Haugen Sørensen, leder

Sillvija Nicolic, souschef

Ulla Zeidler, pædagog

Bertil Trolle, pæd. medhjælper

Adam Vestergård, pæd. medhjælper

Mike Petersen, morgenåbner

Høringssvar fra Børnegården Ryegade 80, vedrørende sammenlægning af FH 102 og Børnegården.

Ledelsens og bestyrelsens fælles indstilling:

Det er ledelsens og forældrebestyrelsens opfattelse, at baggrunden for indstilling til sammenlægning af de 2 institutioner skal findes i institutioners generelle bæredygtighed nu og i fremtiden. Vi har hverken i ledelsen eller i bestyrelsen kompetence eller tilstrækkelig indsigt til at vurdere bæredygtigheden i FH 102 og vil lade den vurdering tages alene i forvaltningen.

Beslutter forvaltningen og politikerne sig for en sammenlægning, er vi i Børnegården positivt indstillede overfor et samarbejde og parate til at påtage os opgaven.

Det skal nævnes, at der i Børnegården har været mulighed for den enkelte forælder (130 børn) til at komme med meninger eller indsigelser i forhold til indstillingen. Fritidshjems forældrene er orienteret om høringsaften mandag d.09-03-09 pr mail og resten af forældregruppen (vuggestue, og børnehave) via opslag. Høringsarrangementet 16-3-09, internt i Børnegården, blev aflyst pga. manglende tilmeldinger. Forældrene havde herefter mulighed for at komme med skriftlige kommentarer, men ingen forældre har gjort brug af denne mulighed.

Formandens kommentar:

Det findes kritisabelt, at informationer om sammenlægning af institutioner får lov til at florere så længe i rygteform. Efteråret og foråret har været præget af en masse rygter, som hverken har kunnet be- eller afkræftes. En manglende konkret tidsplan har desuden medført al for stor usikkerhed om en evt. sammenlægnings påbegyndelse.

Ovenstående to punkter har ført til unødige spekulationer blandt såvel ansatte samt forældre. Samtidig har dette medført en dårligere kommunikation de to institutioner i mellem. Især er tonen fra forældrebestyrelsens side i FH102 blevet skærpet jo længere vi er kommet i forløbet.

Kulminationen fandt sted 09-03-09, hvor Østerbro Lokaludvalg havde indkaldt flere institutioner til deres egen præ-høring. Fremgangsmåden ved denne præ-høring kan kun karakteriseres som yderst kritisabel, idet det var påfaldende, at de to "ansvarlige politikere" primært fiskede efter negative udmeldinger fra de fremmødte parter.

Alt i alt må det konstateres, at strukturtilpasningen kunne have været håndteret mere hensigtsmæssigt fra de ansvarliges side (hvem disse så end er).

Jeg må, som formand for Børnegården Ryegade 80, konstatere, at atmosfæren mellem de to involverede institutioner ikke på forhånd er konfliktløs, hvilket er ærgerligt idet der er skabt en ugunstig stemning inden de reelle samtaler om en eventuel sammenlægning skal finde sted.

De bedste hilsner

Børnegården Ryegade 80

Københavns Kommune
Børne- og Ungdomsforvaltningen
Sekretariatet
Rådhuset
1599 København V

Østerbro, den 18. marts 2009

Høringssvar vedr. strukturtilpasning på fritidsområdet

- forslag om sammenlægning af Børnegården og Fritidshjemmet 102

Børne- og Ungdomsudvalget behandlede på sit udvalgs møde den 28. januar forslag om strukturtilpasninger på fritidsområdet. Udvalget besluttede at foreslå en sammenlægning af den integrerede institution Børnegården i Ryesgade og Fritidshjemmet 102 på Blegdamsvej. Forældrene på Fritidshjemmet 102 har følgende bemærkninger til forslaget:

Børne- og Ungdomsudvalget på Østerbro har ved flere lejligheder foreslået, at Fritidshjemmet 102 bliver lagt sammen med det ene eller det andet fritidshjem. På vegne af en enig forældregruppe har skiftende forældrebestyrelser afvist disse forslag. Det gør vi også denne gang.

I forældregruppen mener vi, at 102 er en model for andre fritidshjem, og at det står for og indeholder en lang række positive værdier såsom nærhed, fællesskabsfølelse og arbejdsglæde.

Ro, tryghed, nærhed, tid

Som forældre er vi særdeles tilfredse med den nærhed, de traditioner og den kontinuitet, der præger rammerne for vores børn. 102 giver børnene gode og trygge relationer til et overskueligt antal voksne, der forstår at skabe en rolig og struktureret oase i hverdagen. Det enkelte barn føler sig set og forstået, og der er tid til det enkelte barn. En lille institution som 102 sikrer, at hvert barn føler sig velkommen og værdifuldt, og at det kan bidrage til fællesskabet. Institutionens størrelse sikrer desuden, at støjniveauet er acceptabelt, at der trives en god samtalekultur og at eventuel mobning hurtigt kan opdages og inddæmmes.

Styrket kammeratskab

Med kun godt 30 børn på fritidshjemmet styrkes kammeratskabet eleverne imellem i allerhøjeste grad. Børnene føler en stor samhørighed, respekterer hinanden og føler et stort ansvar for hinanden. Der er ikke nogen børn, der kan blive gemt eller glemt blandt større grupper af deres dominerende kammerater, alle bliver inddraget i leg og aktiviteter.

Godt arbejdsmiljø

102 er et lille fritidshjem med en lang historie, et indarbejdet værdigrundlag og en høj grad af kontinuitet, som formår at tiltrække engagerede pædagoger og medhjælpere. Fritidshjemmet

tilbyder et godt arbejdsmiljø for dets ansatte, hvilket et usædvanligt lavt sygefravær vidner om. Arbejdsglæden blandt de ansatte er meget stor, bl.a. fordi det er muligt at være tættere på børnene end det er i større institutioner med flere børn. Ansøgere giver ligefrem udtryk for, at de søger ansættelse på 102 netop af denne grund.

Hvis Børne- og Ungdomsudvalget vedtager den foreslåede sammenlægning, vil man i den samlede normering komme til at mangle en pædagogstilling. Det vil alt andet lige ske på børnenes bekostning. Det vil således være vanskeligt at sende en mindre gruppe til fx et sportsarrangement og lade resten blive hjemme, da der vil være en pædagog for lidt til den store gruppe. Denne udvikling vil være stærkt beklagelig, da vi vægter motion og fysisk aktivitet meget højt. Man vil desuden smide ovennævnte værdier, traditioner og historier ud med badevandet – forhold som ikke lader sig genskabe.

Den opnåede besparelse er ualmindelig lille i forhold til det der går tabt, og kan på sigt ende med at blive dyrere end selve besparelsen. Vi kan i forældregruppen i det hele taget ikke få øje på fordelene ved en sammenlægning, og vi vil derfor på det kraftigste opfordre Børne- og Ungdomsudvalget til at opgive fusionsplanerne.

Med venlig hilsen



På vegne af en enig forældregruppe
Forældrebestyrelsen i Fritidshjemmet 102

Ang. Sammenlægning af Fritidshjemmet *102* og Børnegården

Fritidshjemmet *102* er et lille fritidshjem normeret til 30 børn. Vi har en personale dækning på 117 timer (inklusive leder ca. 6 timer) fordelt på 50 åbningstimer.

Børne- og Ungdomsforvaltningen har sendt forslag om sammenlægning af Fritidshjemmet *102* og Børnegården til høring, og vi har følgende bemærkninger.

Østerbro distrikt er kommet med mange argumenter for en fusion:

- Vi vil ikke kunne overleve med den nye budgetmodel
- vi vil have svært ved at rekruttere nye medarbejdere
- vi vil blive stillet bedre i forholdt til sygdom

Argumenter der har vist sig ikke at holde vand.

- Vi har en rigtig god økonomi.
- vi havde 25 ansøgninger sidst vi søgte efter nye medarbejdere.
- og bedre stillet i forhold til sygdom, er i forslagens besparelse vendt rundt til det fuldstændige modsatte.

I *102* har vi en, ud over det sædvanlige, rigtig tæt kontakt til både børn og forældre. Det påstår vi, ud fra den erfaring vi har fra tidligere ansættelser. Det er vores overbevisning at det er den lille institution der gør forskellen. Fællesskab og tilknytning er nærmest uundgåelig, og det pædagogiske arbejde giver resultater.

Vi som personale går hjem med en følelse af at slå til, og vi får udrettet vores mål. Det resulterer i en meget stor ansvarsfølelse og arbejdstilfredsstillelse, som giver bonus i et meget lavt sygefravær. Og det giver mange roser fra forældrene, der med søskendebørn i andre fritidshjem udtaler "I skal bare vide hvor godt I gør det". Vi mener den lille institution har sin berettigelse.

Personalet i *102* udtrykker stor bekymring i forhold til en fusion med en integreret institution. Fritidshjemmets ansatte har søgt stilling i *102*, da det er en institution kun med fritidshjemsbørn, og har vægtet de muligheder der findes i den lille institution. Vi er blevet fortalt at i Børnegården er man ansat i den hele institution, og kan derfor komme ud for også at skulle arbejde med vuggestue- eller børnehavebørn. Det har aldrig været et ønske for *102*'s personale – en situation vi vil være meget kede af.

En fusion med børnegården vil give en budgetbesparelse på grundbeløbet – ca. 354.000 kr. Et beløb som normalt går til lederløn. I *102* har lederen lige så mange børnetimer

som det andet personale. D.v.s. at lederen ikke laver administrativt arbejde når der er børn i institutionen. Administrationstimerne udgør ca. 300 timer årligt – ca. 54.000 kr.

Det vil sige at fjernelse af grundbeløbet vil give en reduktion på personalenormeringen på 27 %. Da der stadig skal være børn i *102* vil det nærmest være en katastrofe. Det betyder en reduktion fra 3 til 2 personaler om eftermiddagen.

Institutionen har ingen legeplads, men vi benytter legepladsen på Frederik d. 5's vej Vi har nu et dagligt tilbud om at børn kan komme på legepladsen. Efter en nedskæring vil dette ikke mere være muligt.

Det siger sig selv, at ved sygdom eller ferie efterlader det en pædagog alene. En utryghed der giver stress. En fusion vil selvfølgelig give mulighed for at hente en pædagog i Børnegården, men kontinuiteten forsvinder.

I denne tid snakkes der meget om utilpassede børn og unge. I *102* arbejder vi med værdidannelse. Med det forpligtende fællesskab i centrum handler det om begreber som ligeværd, ansvar og tolerance. Vores fælles historie betyder noget.

Man kan nok strukturere sig efter en fusion, men det vil betyde en flytten rundt med børn og voksne. Tilknytningen vil mindskes da det uundgåeligt vil føles som ligegyldighed over for den enkelte og det forpligtende fællesskab ophører.

Vi håber med dette hørings svar, at vi bliver hørt – en fusion handler ikke kun om at spare en lederløn. Det handler om en nedskæring af det pædagogiske personale fra 111 til 80 timer om ugen, hvilket gør dagligdagen meget sårbart. Børnegården ligger ikke lige ved siden af. Vi skal over 2 veje før vi er der, og der er ikke en naturlig sammenhæng mellem de to institutioner.

Vores ønske er at forblive selvstændig, med de værdifulde muligheder der ligger i den lille institution.

Med venlig hilsen

Lise Florang
Konst. leder

Iben Witt
Pædagog

Peter Madsen
Pædagog

Emil Kærsås
Medhjælper



Høringsvar om strukturtilpasning på fritidsområdet (BUF)

Børne- og Ungdomsudvalget har behandlet indstillingen "Strukturtilpasning på fritidsområdet" og har sendt den i høring hos de involverede parter, herunder Østerbro Lokaludvalg.

Forvaltningen har i et oplæg om strukturtilpasning peget på følgende forslag i Østerbro Bydel:

1. Omlægning af 2 integrerede institutioner: - Institutionen TRYK 16 afgiver småbørnsgruppen på 22 til institutionen Krauseren, der afgiver gruppen af 20 større børn til Tryk 16. Begge institutioner ligger nær hinanden og nær Randersgades Skole, som der især samarbejdes med.
2. Sammenlægning af 2 institutioner: - Fritidshjemmet, FH 102 (30 fritidshjemsbørn) sammenlægges med institutionen Børnegården med 36 vuggestuepladser, 44 børnehavebørn og 44 fritidshjemsbørn. De to institutioner ligger nær hinanden og 284 meter fra Sortedamsskolen, som de samarbejder med.

Med forvaltningens oplæg er det målet at skabe sammenhæng mellem plads- og kapacitetsstrukturen for hele 0-18 års området, at bevare kvaliteten i tilbuddene, at sikre en effektiv organisering og kapacitetsudnyttelse, samt at skabe bæredygtige og dermed fremtidssikrede institutioner.

For at kunne melde tilbage på et ordentligt grundlag, har Østerbro Lokaludvalgs fagudvalg for Børn og Ungdom afholdt et møde med de berørte institutionsledere og repræsentanter for andre ansatte samt forældrebestyrelser fra de 4 berørte institutioner og 2 fritidshjem – der ved frivillig sammenlægning kan være potentielle for KKFO'ordningen.

Østerbro Lokaludvalg er enig i de opstillede formål, men kan dog ikke gennemskue, hvad der lægges i ordet 'bæredygtig'. Østerbro Lokaludvalg kan gå ind for tiltag, der giver mere tid til børn end til papir, og er derfor ikke imod, at der tænkes i fælles ledelse - uden besparelser.

- Østerbro Lokaludvalg kan ikke se noget afgørende imod at sammenlægge fritidshjemmet, FH 102 og Børnegården i et fortsat samarbejde med Sortedamsskolen, men den sammenlagte institution skal bevare status af børneinstitution/fritidshjem. Der bliver tale om en stor institution med fortsat 2 adresser. Størrelsesproblemer må kunne løses internt - uden besparelser.
- Østerbro Lokaludvalg mener, at der nu er så få aldersintegrerede institutioner i Københavns Kommune og på Østerbro, at det vil være forkert at omlægge Krauseren til alene at modtage de mindre børn. Der bør fortsat gives forældre mulighed for at vælge mellem aldersintegrerede og andre institutionsformer. Eventuelle problemer i balancen mellem antallet af store børn (fritidshjemdelen) og små børn (børnehavedelen) i Tryk 16 eller Krauseren skal løses på en anden vis, her blandt andet ved at øge normeringen i Tryk 16.



ØSTERBRO LOKALUDVALG

Model for inddragelse før høringer

Mødet med de 6 berørte institutioner, heraf de 4 der overvejes omlagt eller sammenlagt, viste, at der er behov for at udvikle en generel model for, hvordan institutioner (og skoler m.fl.) kan inddrages inden afgørende høringer sættes i værk. Som det er nu, går man straks i forsvarsposition.

Samme møde viste, at der er behov for bredere og mere levende diskussioner på bydelsplanniveau om "Hvad kendetegner en fremtidssikret institution?", "Hvordan kunne en god KKFO være?", "Hvad er en bæredygtig institution?", "Det gode børneliv?" med videre. Østerbro Lokaludvalg kan på det nuværende grundlag ikke gå ind for KKFO-lignende ordninger.

Det blev nævnt, at ingen af de fremmødte havde været inddraget i de overvejelser, der ligger bag høringen, og at man føler sig overladt til at opdage høringen ved selv at følge med på BUF-udvalgets dagsordener. Østerbro Lokaludvalg havde ikke indbudt den lokale BUF- forvaltning til mødet og har kun disse udsagn fra institutionernes side.

Med venlig hilsen

Axel Thrige Laursen
ff. Østerbro Lokaludvalg

Lartey Lawson
ff Fagudvalget for Børn og Unge

Forældrene til børnehave og
fritidshjem børn i *Krauseren*
Krausesvej 5
2100 København Ø

Til
Børn- og Ungdomsforvaltningen
Sekretariatet
Rådhuset
1599 København V

København den 9. marts 2009

Høringssvar vedrørende strukturtilpasning på fritidsområdet

Københavns Kommune har med frist for afgivelse af høringssvar den 20. marts 2009 sendt et forslag i høring, som bl.a. indebærer en nedlæggelse af fritidshjemsdelen på institutionen *Krauseren*, Krausesvej 5, 2100 København Ø. Institutionen *Krauseren* vil herefter overgå til alene at være børnehave. Med forslaget flyttes børn fra *Krauserens* fritidshjem over i institutionen *Tryk 16* og børnehavebørn den modsatte vej.

Indledningsvis skal vi som forældre til børnehave- og fritidshjemsbørn i *Krauseren* bemærke, at vi bestemt ikke er tilfredse med det forslag, som er fremlagt. Vi har meget vanskeligt ved at se, hvilke hensyn og interesser omlægningen forsøger at tilgodese.

Vi har desuden noteret os, at der fra kommunens side ikke har været taget initiativ til at drøfte planerne og deres mulige udformning inden høringen blev igangsat. Dette finder vi yderst kritisabelt – ikke mindst i lyset af, at der er mange børn, forældre og ansatte, som ville blive stærkt berørt af det fremlagte forslag.

Som forældre er vi meget frustrerede over det forhold, at forslaget med et slag vil ødelægge en særdeles velfungerende institution og dens tradition for nærhed og omsorg på tværs af aldersgrupper.

Det er i høj grad de meget positive egenskaber ved aldersintegrationen i *Krauseren*, der har været afgørende i vores valg af netop den institution, hvor vores børn skal kunne gå til hverdag og efter skole. Det er vigtigt for os, at store og små børn har mulighed for at indgå i et fællesskab, bruge hinandens kompetencer og dermed udvikle sine egne. Vi ønsker, at vores børn har en blød overgang fra børnehaven til skolelivet, og at de lærer at drage omsorg for og respektere hinanden uanset alder.

Krauseren har mange søskendepar, på tværs af børnehave og fritidshjem, og vi ser det som en enorm fordel, at de pågældende søskende har mulighed for at styrke deres indbyrdes bånd ved at kunne dele deres hverdage i institutionen. Med forslaget vil disse muligheder helt forsvinde.

Udover de nævnte forhold er vi også meget bekymrede over de problemer, der vil opstå for børn, forældre og ansatte i en lang overgangsperiode. Man skal ikke glemme, at forslaget vil berøre mange mennesker – og ikke mindst børn, som frem for alt har brug for trygge rammer. Denne tryghed finder børnene i *Krauseren* som er den i dag. Såfremt dele af institutionerne skal flyttes, vil børnene blive splittet op og en del af dem vil skulle køres ind i en helt ny institution med nye fysiske rammer og de voksne, som de skal betroe sig til vil være nogle helt andre. Desuden *Krauserens* børnehavebørnene opleve et stort afsavn, når deres kammerater og søskende i skolealderen ikke længere er en del af deres hverdag.

Idet vi ikke i forslaget kan se, at der er forhold, som taler for en nedlæggelse af fritidshjemmet i Krauseren-, anmoder vi inderligt Københavns Kommune om at trække forslaget tilbage.

Vi vil i den forbindelse desuden opfordre Københavns Kommune om fremadrettet på et tidligt tidspunkt at inddrage Krauseren i drøftelser, der vedrører dens fremtid.

Med venlig hilsen
Forældrene til børnehave- og
fritidshjembørn i Krauseren
Krausesvej 5
2100 København Ø

- | | |
|------------------------|------------------------|
| 1. <u>[Signature]</u> | 10. <u>[Signature]</u> |
| 2. <u>[Signature]</u> | 11. <u>[Signature]</u> |
| 3. <u>[Signature]</u> | 12. <u>[Signature]</u> |
| 4. <u>[Signature]</u> | 13. <u>[Signature]</u> |
| 5. <u>[Signature]</u> | 14. <u>[Signature]</u> |
| 6. <u>[Signature]</u> | 15. <u>[Signature]</u> |
| 7. <u>[Signature]</u> | 16. <u>[Signature]</u> |
| 8. <u>[Signature]</u> | 17. <u>[Signature]</u> |
| 9. <u>[Signature]</u> | 18. <u>[Signature]</u> |
| 19. <u>[Signature]</u> | 35. <u>[Signature]</u> |
| 20. <u>[Signature]</u> | 36. <u>[Signature]</u> |
| 21. <u>[Signature]</u> | 37. <u>[Signature]</u> |
| 22. <u>[Signature]</u> | 38. <u>[Signature]</u> |
| 23. <u>[Signature]</u> | 39. <u>[Signature]</u> |

24. ~~Andreas Herberich~~

25. ~~Andreas Herberich~~

26. ~~F. A. G. G. G.~~

27. ~~Andreas Herberich~~

28. ~~Andreas Herberich~~

29. ~~Andreas Herberich~~

30. ~~Andreas Herberich~~

31. ~~Andreas Herberich~~

32. ~~Andreas Herberich~~

33. ~~Andreas Herberich~~

34. ~~Andreas Herberich~~

40. ~~Andreas Herberich~~

41. ~~Andreas Herberich~~

42. ~~Andreas Herberich~~

43. Henrik Weber Pinneberg

44. ~~Andreas Herberich~~

45. ~~Andreas Herberich~~

46. ~~Andreas Herberich~~

47. J. S. Verduyn

48. A. E. Kett

49. ~~Andreas Herberich~~

50. ~~Andreas Herberich~~

Hanne Holm Bengtson

Fra: krauseren [krauseren@mail.dk]

Sendt: 19. marts 2009 11:51

Til: Marcello Linkimer

Emne: Bilag til Krauserens hørings svar

Børne- og ungdomsforvaltningen, sekretariatet
Rådhuset
1599 København V

Bilag til personalet på Krauserens hørings svar vedr. strukturløstpasning på fritidsområdet (2008-149473).

Vi har i vores forsøg på, at finde en løsning på fordelingsproblematikken på Krauseren og tryk 16, gjort os følgende overvejelse. Med udgangspunkt i vores nuværende 60 børnepoint, har vi sammensat denne model for fordeling af point og børn.

Krausesvej 5: 60 børnepoint fordelt på 36 børnehavebørn
 32 fritidshjemsbørn

Tryk 16: 74 børnepoint fordelt på 34 børnehavebørn
 54 fritidshjemsbørn

Dette er 12 fritidshjemspladser mere end vi på nuværende tidspunkt er normeret til. Vi vil med det højere antal fritidshjemspladser kunne optage en større gruppe skolebørn hvert år og dermed sikre kontinuiteten hos børnene. Med denne prioritering vil 9 børnehavepladser skulle rykkes fra Krausesvej 5 til Tryk 16. Vi kan forstå på Tryk 16s ledelse at et af deres problemstillinger i dag er, at børnehavegruppen er for lille i forhold til deres fritidshjemsgruppe. Ved at udvide børnehavepladserne i Tryk 16 vil man skabe en mere ligelig fordeling mellem børnehave og fritidshjem og derved lette administrationen og fremme integrationen.

Med venlig hilsen
Bestyrelsen og personalet på Krauseren.

Hanne Holm Bengtson

Fra: Rikke Øster [rikkeoester@gmail.com]

Sendt: 19. marts 2009 20:23

Til: Børne- og Ungdomsforvaltningen

Emne: Høringssvar vedr. Krauseren.

Høringssvar vedr. Krauseren, Krausesvej 5, 2100 Kbh. Ø.
19.03.09.

Jeg er mor til et barn som har gået i Krauseren fra hun var 2-6½ år (skolestart i andet distrikt) og til en dreng på 4år, som går i Krauseren.

Til trods for, at mine børn ikke er/bliver fritidshjemsbørn i Krauseren er jeg imod, hvis Krauseren bliver ren Børnehave.

Krauserens aldersintegrering har været noget helt unikt og har betydet følgende;

- De ældre børn er kulturbærere af den meget unikke fællesskabskultur og anerkendende omsorgstone, som gennemsyre Krauseren.
- De ældre børn er rollemodeller, når de udviser tolerance og giver omsorg overfor de yngre børn.
- De ældre børn introducerer lege, spil, kreative aktiviteter for de yngre børn.
- De ældre børn er forbilleder og giver de yngre inspiration og tro på, at de kan opnå samme færdigheder - f.eks. i forhold til at kunne lære at spille fodbold.
- Hvis der er tvivl om skolemodenhed, kan et barn uden betænkelighed bliver et år længere i børnehaven, da der er mulighed for udfordrende aktiviteter og samspil med de jævnaldrende fritidshjemsbørn.
- De ældre børn nyder også godt af at være rollemodeller og lærer fra sig.
- Personalet har valgt, at arbejde i Krauseren, som den ser ud idag. Deres helt særlige og jævnbyrdige måde at møde børnene og lærer dem fællesskabsværdier, gør Krauseren til noget helt særligt - og jeg frygter, at de vil søge væk, hvis fritidshjemsdelen nedlægges.

- Sammenlægninger, læreplaner etc. skaber en ensartet institutionskultur og vi ønsker som forældre dette alternativ. Et alternativ, som giver børnene en tro på fællesskabet (mellem store og små, voksne og børn) og giver børnene nogle helt særlige sociale-omsorgs- og legekompetancer.

M.V.H. Rikke Øster Andreasen
Århusgade 66,3
2100 Kbh. Ø.

Bestyrelsen f. den integrerede institution "Krauseren"
Krausesvej 5
2100 København Ø

Børne- og Ungdomsforvaltningen
Sekretariatet
Rådhuset
1599 København V

Torsdag d. 5. marts 2009

Høringssvar vedr. strukturløsning på fritidshjemsområdet

Institutionen "Krauseren" på Krausesvej 5 er en gammel, hyggelig villa med 36 år på bagen. Det er en meget unik institution: alderssammensætningen - børn fra 3-10 år, totalintegrationen, den kollektive ledelse, de dejlige traditioner og ikke mindst rammerne for den pædagogiske udfoldelse. Og det er lige netop på grund af disse særtegn, at vi som bestyrelse ser med stor skepsis på den foreslåede *udveksling*.

- Krauseren har som en af de få institutioner i Danmark totalintegration. Det er en meget unik og vigtig del af hverdagen. De mindste børn opdrages gennem fællesskabet med de større børn til at tage sig af og være solidariske med hinanden, og når de selv bliver større, deltager de på samme måde i opdragelsen af de mindre børn. De store børn fungerer som vigtige rollemodeller for de små. Denne opdragelse tager tid – også for familierne.
- Alderssammensætningen har stor betydning for dagligdagen i Krauseren. I formiddagstimerne er der plads til, at børnehavebørnene kan fordybe sig i små grupper på diverse hold. Eksempler på hold er træværksted, syhold, teaterhold, fortælle-historiehold, bagehold etc. Hvis Krauseren skulle rumme 22 børn mere om formiddagen, ville det give 7- 8 børn mere i hver gruppe, hvilket ville gøre det reelt umuligt at gennemføre holdene som nu. Man ville spolere hele det pædagogiske fundament, som Krauseren bygger på.
- 2/3 del af skolebørnene har mindre søskende i institutionen. Som forældre ser vi det som en kæmpe fordel, at søskende kan gå i den samme institution. Det er rart og trygt for børnene, og det letter i høj grad familiernes hverdag kun at have ét sted at skulle hente og kun én institution at forholde sig til. Dette kommer da også til udtryk gennem et særlig højt forældreengagement. Derudover giver det en vigtig og god sammenhæng i børnenes liv at være i den samme institution gennem mange år.

- Den særegne pædagogiske profil, som er hjertet i Krauseren, gør, at det er et særegent personale, der har valgt institutionen som arbejdsplads. Og vi ser derfor med stor bekymring på at gøre institutionen til ren børnehave. Både som arbejdsgivere, men også som forældre, er vi meget nervøse for, at store dele af personalet vil søge andre steder hen, hvis udvekslingen bliver en realitet.

Vi oplever Krauseren som en MEGET velfungerende institution. Det er et yderst kompetent, dybt professionelt og utroligt engageret personale. Vi opfatter forholdet mellem forældre, pædagoger og børn som "en stor familie". Og vi mener, at det er en helt forkert beslutning, at man fra Forvaltningens side vil ødelægge noget, der fungerer – og endda så godt!!!

Med store forhåbninger og
venlige hilsner fra

pra / *Synerne Henningsen*
Bestyrelsen, Krauseren

Børne- og Ungdomsforvaltningen, sekretariatet
Rådhuset
1599 København V

Østerbro 19. februar 2009

Høringsvar vedr. strukturtilpasning på fritidsområdet (2008-149473)

Krauseren er en traditionsrig, 36 år gammel institution i hjertet af Østerbro. Vi er normeret til 45 børnehavebørn og 20 fritidshjembørn, og siden forældreoprettelsen i 1972 har vi fungeret som en **total aldersintegreret institution**, hvor pædagogisk udvikling og bevidsthed om fællesskabets værdi har været bærende.

Vi er en engageret personalegruppe, som brænder for det pædagogiske arbejde med fokus på total aldersintegration af børn mellem 3 og 10 år. Bliver Krauseren omlagt til ren børnehave, vil der opstå usikkerhed om en ellers meget stabil personalesituation.

Krauseren har altid venteliste til institutionens pladser. De forældre som vælger Krauseren, gør det på grund af vores pædagogik, homogenitet og at institutionen er velfungerende.

Totalintegration betyder, at husets tre grupper **alle rummer børn fra 3 til 10 år**. Vi har ikke en ren fritidshjemsgruppe, som umiddelbart kan flyttes. Den foreslåede omlægning til ren børnehave vil få betydning for hele huset – børn som pædagoger – og vil have afgørende indvirkning på vores ellers velfungerende struktur, vores kultur og pædagogiske tilgang.

Vi mener, at den totale aldersintegration, som er Krauserens fundament, **ruster barnet til overgangen** fra børnehave til fritidshjem og fra børnehave til skole:

Børnehavebørn i Krauseren er vant til at omgås større børn. Når barnet selv starter i skole, opleves dette ikke som et radikalt skift, men derimod som en naturlig udvikling, hvor sammenhæng er nøgleordet.

Vores aldersintegration og pædagogik gør, at **de ældste børn i Krauseren bliver kulturbærere** fx i forhold til traditionelle børnelege, til de traditioner vi fastholder og til vores fælles historie.

De **lærerprocesser, der sker børnehavebørn og fritidshjemsbørn imellem**, anser vi som yderst værdifulde. Her kan bl.a. nævnes fælleslege, hvor fritidshjemsbørn inddrager børnehavebørn i deres

rolleleg, og hvor **begge aldersgrupper naturligt udvikler sociale kompetencer i forhold til at indgå i leg på forskellige præmisser**. Børnehavebarnet, der har brug for ekstra ”hygge” kan drage glæde af fritidshjemsbarnets lyst til at ”nurse” de yngre. Og skolebarnet kan komme på Krauseren og lege på børnehavebarnets niveau efter en anstrengende skoledag. **Vores struktur kan give barnet forskellige roller og et tiltrængt pusterum**. Fx en fritidshjemsdreng, der i sin klasse har lav status, og anstrenger sig for at klare skoledagen. Vores pædagogik giver ham mulighed for at skifte status, når han kommer fra skole. Her kan han gå på fodboldbanen, og spille med børnehavebørnene. På Krauseren er han en stjerne, som de ser op til. Bliver han flyttet til et rent fritidshjem, får han ikke samme mulighed for at skifte rolle.

Krauseren samtænker pt. med Randersgade skoles 0. og 1. klasse. I den forbindelse har **samtækningslærerne givet positiv feedback** på vores fritidshjemsbørn. De bliver beskrevet som børn med særligt blik for gruppen og fællesskabet, hvilket gør undervisningssituationen nemmere. Aldersintegration styrker barnets naturlige empati.

Afslutningsvis vil vi gerne påpege, at processen omkring de foreslåede omlægninger mellem Krauseren og Tryk 16 har været højst utilfredsstillende. Vi har uofficielt ”ude i byen” hørt om eventuel omlægning af pladser, men fik først en telefonisk orientering af lokalforvaltningen dagen før udvalgs mødet d. 28. januar 2009.

Den manglende dialog har skabt mistillid til forvaltningen og usikkerhed omkring vores arbejdssituation i personalegruppen.

Med venlig hilsen

Personalet på Krauseren

Claus Milo Sørensen

Erik Mathson Larsen

Jonna Due

Kirstine Fich

Marie Lønsted Jarmer

Martin Kristian Larsen

Mia Juul Svenningsen

Torben Flyvholm

Trine Sonne Sørensen

**Att: Børne- og Ungdomsforvaltningen, sekretariatet ,Rådhuset 1599 Kbh V.
Sagsnr. 2008-149473 Dokumentnr. 2009- 58066**

**Høring vedr. strukturtilpasning på fritidshjemsområdet
Kommentar til høringssvar fra "Tryk 16" Randersgade 16. 2100 Kbh. Ø**

Høringsfrist 20 marts 2009 kl. 10.00.

Kommentar skrevet af leder Cilvi Larsen med samme indstilling til høring fra afdelingsleder Frederikke Viltoft og souschef Lars Kari. Og størstedelen af personalet, og en gruppe af forældrene.

Da alle ikke ser samme holdning skriver bestyrelsen sammen med andre forældre sine egne kommentar.

Kombinationen fritidshjem og børnehave er en meget svær opgave, og synes ikke god i vores hus, dels pga. for mange fritidshjemsbørn, i forhold til en meget lille gruppe børnehavebørn.

Fritidshjemmet har det optimale, som er bedst for fritidshjemsbørn, et funktionsopdelt sted med åbne døre, så børnene kan gå til og fra de planlagte aktiviteter.

Børnehaven har egne lokaler med egne voksne, da vi mener, det er det mest optimale for børn i den alder, som har brug for en anden form for indretning, struktur og nærvær med kendte voksne.

Vi mener, at børnehavebørn og fritidshjemsbørn har alt for forskellige behov til at være fuldt integreret.

Der er ikke nogen naturlig overgang fra børnehaven til fritidshjem, da skole og fritidshjem hænger sammen med det distrikt, som du bor i.

Arbejdstidsreglerne kan ikke forenes, da vi har en årsnorm at overholde.

D.v.s. børnehaven kan ikke fungere uden hjælp fra personalet fra fritidshjemmet. Men fritidshjemspersonalet har ikke de timer i overskud, i deres årsnorm, og dette giver problemer på sigt, da mennesker altid er villige i perioder, til at arbejde mere end de skal, men efter at der bliver lagt mere og mere arbejde ud til fritidshjemspersonalet, kan det hele kun lige lade sig gøre med megen struktur, og tilrettelæggelse.

Med samtænkning og mange andre skriftlige opgaver, kan der ikke blive overskud, hvis vi skal passe mere på vores psykiske arbejdsmiljø, som at sygefraværet skal reduceres.

Derfor synes vi, der er mange flere fordele i at fritidshjemmet kan modtage et helt spor (hele klasser) fra skolen, så det bliver samtænkningen, der bliver prioriteret højt.

Der vil være mere mulighed for at arbejde med de sociale relationer i de hele klasser, da vi vil få bedre kendskab til alle børnene i klassen, da der altid vil være forskel på børn, efter hvilken kontekst de befinder sig i. Derfor kan vi træde til i en tidlig fase, så mobning og andre problemer holdes nede. På den baggrund kan børnene bedre motiveres til at modtage undervisning, og på fritidshjemmet vil der blive bedre sociale legegrupper.

Vi har tit en klasse sammen med læreren her på fritidshjemmet, da vi arbejder sammen med skolen, så ligeværdigt som muligt. Skolen har meget lidt plads, så til det kreative er det naturligt, at vi bruger rummene, som er indrettet til værksteder på fritidshjemmet om formiddagen. Børnene har

også mulighed for bagefter at blive på fritidshjemmet, da alle børn vil gå her, og hele klassen vil have samme oplevelse.

Det vil være naturligt at holde evalueringsmøder og planlægning af mål om formiddagen, så alle aftenmøder kan dels sløjfes.

Da der let opstår forvirring omkring en høring, at problematikken bliver optaget personligt og følelsesmæssigt, vil vi opfordre til, hvis at forslaget bliver vedtaget at der ikke vil gå for lang tid inden at det bliver sat i værk. Da ventetiden viser spøgelse hos flere personaler. Dels ser personalet deres stillinger gå i opløsning. Forældrene bliver urolige især da vi ikke har oplevet Krauseren i en alt for villig dialog.

Vedlagt et bilag med en uddybelse og andre problemstillinger, hvis man gerne vil vide mere.

Med venlig hilsen Cilvi Larsen.

Bilag til hørings svar:

Hørings svar til bytning af 20 børn mellem Krauseren og Tryk 16

Høringsfrist til den 20. marts 2009 kl.10.00.

Uddybende kommentar fra første side fra lederen Cilvi Larsen, Tryk 16, Randersgade 16, 2100 København Ø

På Tryk 16 har der altid været problemer med at være et fritidshjem på 70 børn og en børnehave på 22 børn i samme hus. Især da leder og personale aldrig har gået ind for fuld integration. Derfor vil det være et hus med hver sin afdeling, i håb om hjælp fra hinanden. Men uanset hvor gode ens intentioner er, vil det altid være på bekostning af fritidshjems personalet. Da der er så få timer tilknyttet til en så lille børnehave, der skal bare lidt ferie eller sygdom til for at det hele vælter. Meget hænger på få personer. Dette giver en hurtig virkning af udskiftning i børnehaven, og meget ekstra hjælp fra personalet i fritidshjemmet.

Efter et år, hvor alle medarbejdere har gjort hvad de kunne, må jeg desværre indse at tiden ikke mere er til at sådanne små tiltag kan fungere i praksis, men kun på papiret.

Jeg vil her beskrive hvad der gør det særlig svært for huset, som helhed i at kunne virke. Hvis man undlader den pædagogiske holdning, at de to aldersgrupper ikke passer sammen.

Der er for få personaletimer til, at en børnehave af den størrelse kan fungere alene. Derfor er det fritidshjemmet, der skal klare morgenåbningen, så børnehavepersonalet først behøver at møde kl. 7.30, da deres timer skal række til hele åbningstiden. Fritidshjems personalet følger børn i skole og bliver tit på skolen for at være med i sammentænkningen. Eller klassen kommer til fritidshjemmet.

Da vi arbejder efter årsnorm, dvs. efter arbejdstidsreglerne i vores overenskomst, kan der ikke hele tiden trækkes på fritidshjemmets personale, for at få børnehaven til at fungere optimalt. Der er efterhånden så mange arbejdsopgaver, som både fritidshjemmet og børnehaven skal varetage, som lærerplaner, sprogttest, overdragelse af børn, svære børn, støtte børn, planlægning af ugen, mål, koordinering af ferie, seniordage, vinterafspadsering, omsorgsdage APV, SR, TR, tilsyn, årshjul, aftenmøder, handleplaner, forældrekonsultationer, samtænkning, forældremøder, forældrefester m.m. Selv lukkedage antallet er ikke det samme. Derfor er det efterhånden nødvendigt at de 205 timer, som der er afsat i vores årsnorm (tid til andet arbejde) bliver brugt til det som det skal bruges til. Derfor er der ikke afsat tid til at fritidshjemmet kan hjælpe i børnehaven (for meget børnetid) og på grund af den forskel der er i antallet af børn i fritidshjemmet og i børnehaven, vil det altid være fritidshjemmet der skal hjælpe mest, da børnehavebørn ikke kan passe på sig selv uden omsorg og voksen styring. Vi har ligeledes planlægningsmøder, som er en nødvendighed for at huset kan nå sine mål og hele tiden nå at følge op på igangværende projekter.

Derfor er det meget svært som leder at få skabt en kultur, hvor man er sammen om det pædagogiske arbejde i en integreret kontekst, uden at der gøres et indgreb på hinandens arbejdstidsregler. Lederen skal sætte sig ind i to meget forskellige aldersgrupper og to meget forskellige måder, at udarbejde den pædagogiske del af de to afdelinger på, da der er forskellige krav fra forvaltningen, som er politisk bestemt som kan være lærerplaner eller udviklingsplaner, overdragelse af børn og dels aldersgrupperne imellem. Selv om det nu ellers hedder 0-18 år.

Hvis fritidshjemmet og børnehaven gerne vil have samme standard på deres mellemmåltid vil det altid være fritidshjemspersonalet der må stå for at udøve mellemmåltidet(frugt)til børnehavebørnene.

Det er også fritidshjemspersonalets resurser der må bruges til at lukke huset ned sidst på dagen, da to at børnehavens personaler er deltidsfolk, så derfor kan de kun dække til kl.16.00.og det vil være meget sårbart hvis der indtræder sygdom ferie eller anden årsag.

Når der er skoleferie, har vi tit mange børnehavebørn, da det ikke passer deres forældre at ligge deres ferie der, alting er altid billigere uden for sæsonen. Derfor kan det være svært for børnehavepersonalet at holde ferie der, selvom de selv har børn i skolealderen.

På mange måder kunne det være en spændende udfordring, som leder af få de to afdelinger til at fungerer sammen hvis der ses bort fra overholdelse af arbejdstidsreglerne, men der bruges flere resurser end en leder har i dag. Du har mange ekstra møder, dels med forældre, dels eksternt, som kan være med personalet eller møder for ledergruppen, det kan være med børnehavens afdelingsleder om sprogttest, børns udvikling m.m. Det er meget nemt at komme op over de 37 timer, der er afsat om ugen. Også selv om der er ansat en afdelingsleder, for at få varetaget en del af arbejdsopgaverne, så ligger det overordnede ansvar alligevel hos lederen.

Der ligger et stort stykke arbejde i at få de to afdelinger koblet sammen med bestyrelse, forældremøder m.m. Det kan være svært at 3 ledere skal arbejde sammen. Bare det at finde tiden til møder for at få talt sammen. Ligeledes er opgaven som afdelingsleder i sådan en lille børnehave ikke nem, da de fleste timer vil blive brugt som pædagog på gulvet, da der ellers ikke ville være hænder nok, så afdelingslederen vil kun kunne fungerer som pædagogisk leder med de fleste timer hos børnene, især som det er i øjeblikket hvor vi har modtaget så mange små børn der skal have hjælp til alt fra at gå på toilettet, vaske hænder, spise deres mad, tage overtøj på, skiftning, lærer at blive renlig og stoppe med at bruge sin sut, og en del sover stadig til middag. Der er flere børn der skal have en ekstra hånd, og vi har støtte krævende børn, som kun modtager meget få ekstra timer, da vi i dag også skal være meget rummelige.

Personalet i børnehaven skal tit have hjælp, for at kunne afholde sine pauser og når fritidshjemmet hjælper med en voksen, kan de ikke komme i gang med deres planlagte aktiviteter.

Vi har i budgettet brugt lidt færre kroner på de enkelte medarbejdere i børnehaven og har derfor tilført ekstra pædagog timer og flere vikar timer er brugt, men det er stadig ikke nok, da der bliver flere og flere gode overenskomstmæssige goder for personalet, længere ferie, bedre barsel, seniordage, lukkedage m.m. Men man glemmer at tilfører huset tilsvarende timer, så der kan holdes samme standart i pædagogikken.

Der mangler stadig en del nødvendigt udstyr for at en børnehave kan fungere optimalt. Dvs. der er en del omkostninger ved at beholde børnehaven.ca 300.000 kr.

Der skal sættet hydradisk puslebord op, der er ikke mulighed for at se ind til stuen hvor børnene leger når man skal skifte et barn på toilettet.

Der mangler et soverum, da vi får børnene så små at de skal sove til middag.

Rummene kan ikke deles, grundet brandtilsynet.

Der skal sættes et nyt køkken op. Selv om der sættes et nyt køkken op, kan dette dog stadig ikke godkendes som institutionskøkken, så der kan laves mad i det. Derfor skal maden komme udefra.

Børnehaven ligger på 1. sal, så der er to hold trapper før legepladsen er der. Derfor kan der ikke lige sendes et par børn ud for at lege. Der skal altid følge voksne med.

Hvis alle børnehavebørnene skulle gå på Randersgade skole, kunne børnene gå videre på vores fritidshjem, men langt størstedelen bor uden for Randersgade skoles distrikt og kan derfor ikke fortsætte på fritidshjemmet. I år har vi to børn ud af 6 som skal gå videre hos os. Derfor er der heller ikke nogen integrationsfordel ved at have børnehave og fritidshjem samlet hos os.

Konklusion:

I det store og hele kan jeg kun se fordele i at børnehaven flyttes. Samlet ville man få flere voksne at samarbejde med, flere voksne som er mere interesseret i den aldersgruppe, og derved være bedre til at hjælpe hinanden. Der vil ikke opstå konflikt arbejdstidsreglerne imellem. Der vil være flere børn i samme aldersgruppe, så legekammerater kan nemmere findes og udvikles.

Det vil være rarere for både fritidshjemsbørn og børnehavebørn at være sammen hver for sig på legepladsen, da fritidshjemsgruppen er for stor og voldsom om sommeren i forhold til børnehaven.

Jeg vil foreslå at man flytter hele gruppen på en gang, både børn og voksne, da gruppen kun har været sammen i et år, og kun lige er begyndt at fungere godt som en hel gruppe.

Gruppen har brug for kendte voksne, og der er voksne der ser nødvendigheden af dette, og gerne vil være der for børnenes skyld og derfor gerne vil flytte med dem videre til Krausesvej.

Der vil være en gruppe børnehavebørn på ca. 5 der skal videre i skole, så det vil kun være en gruppe på ca. 17 børn der skal overflyttes.

Der skal være mulighed for at flytte til andre børnehaver hvis man havde lyst til det.

Det skal ligeledes være nemt og naturligt at komme på besøg i Tryk 16, som en overgang, da husene ligger tæt på hinanden, og børnene jo kender det hele.

Set med forældreøjne vil det altid tiltrække med en lille børnehave, da det er nemt for børn og forældre at overskue. Der er god plads om formiddagen, og det ville være dejligt hvis der var resurser til at bruge disse rum. Hvis der endelig er personaler nok, bliver der hellere gået en tur uden for børnehaven. Om eftermiddagen, især om sommeren, kan det være meget svært at være både børnehavebørn og fritidshjemsbørn på legepladsen sammen, da der er en masse små tær der skal passes på, så de ikke bliver kørt over af en bil eller cykel når de store børn udfolder sig.

Vi synes ikke altid det er godt for børnene at de hele tiden skal tage hensyn, da det er de store børn der mest skal passe på de små. Gør de ikke det, kan de nemt blive bange for de store børn.

Jeg ser fritidshjemmet blive i en størrelse, så der kan arbejdes med hele klasser, som vil gøre det meget lettere at udføre sammentænkning. Jeg er godt nok lidt urolig for skolens besparelse af resurser til samtænkningen, men håber man vil finde de resurser frem igen.

Jeg ser også mig selv som leder, hvor der vil blive overskud til at være mere nærværende over for personalerne, og børn samt forældre, da der går meget tid med at få to afdelinger til at kunne fungerer sammen.

Det vil være en ny udfordring at have fritidshjemsbørn på 3 etager, indretning af rum m.m.

Et nyt værdigrundlag, og nye fokuspunkter med nye mål.

Selv om det ville være perfekt med et helt spor af fritidshjemsbørn, går det ikke at skolen bliver ved med at udvide deres klassekvotient, for så vil vi til sidst ikke kunne være her med et helt spor alligevel.

Vi vil spare en del møder på skolen med at fordele børn, da det vil give sig selv hvilke børn der skal være her.

Jeg synes det vil være vigtigt at forældrene til børnehaven vil få deres krav overholdt med at de bliver flyttet sammen. At der kommer kendte voksne med så børnene hurtigt vil blive trygge. At den kommende institution vil tage godt imod både børn og voksne. Dette vil vi som ledelse og personale fuldt ud tilslutte os, da det ikke skal blive børnene der står som tabere af at de voksne har fået en "god ide."

Med venlig hilsen Cilvi Larsen

Østerbro d. 19. marts 2009

Høringssvar vedr. den foreslåede omlægning af Tryk 16 og Krauseren

Forældrene i Tryk 16's forældrebestyrelse repræsenterer et bagland bestående af forældre til 22 børnehavebørn og 66 fritidshjemsbørn. Holdningen blandt husets forældre til den foreslåede omlægning er blandede, men generelt er forældrene til børnehavebørnene meget kedede af udsigten til flytning af børnehavegruppen, mens holdningen blandt fritidshjemets forældre er mere delt: Enkelte har givet udtryk for, at de synes, at det ville være en skam, enkelte har givet udtryk for, at de synes, at det ville være en fordel med et rent fritidshjem, og en stor gruppe fritidshjemsforældre er hverken for eller imod. I forældrebestyrelsen sidder både forældre til børnehavebørn og forældre til fritidshjemsbørn og forældre med søskendebørn i begge afdelinger, og også i bestyrelsen har meningene været delte.

Efter at have været i dialog med såvel forvaltningen og Krauserens forældrebestyrelse er vi dog nået til enighed om, at **vi er imod omlægningen, da de positive effekter, der kan opnås ved at have et rent fritidshjem, på ingen måde står mål med de negative effekter, der er for børnehavens børn og forældre** ved flytningen af gruppen til Krausesvej.

Udslagsgivende for vores modstand har været:

1. At forvaltningen ikke kan garantere, at personalet i børnehaven kan rykke med over på Krauseren, da denne i modsætning til Tryk 16 er en selvejende institution
2. At modstanden fra Krauserens side er massiv og samarbejdsviljen tilsvarende lille
3. At vi synes godt om grundtanken bag huse som Tryk 16 og Krauseren, hvor børn i alderen 3-10 år integreres, og synes, at det vil være synd og skam, hvis denne institutionstype forsvinder fra kommunens vifte af tilbud

Den store modstand fra vores børnehaveforældre skal selvfølgelig også ses som udtryk for stor tilfredshed med børnehavens personale, pædagogik og fysiske rammer. Som det er nu, nyder børnehavebørnene godt af at have huset for sig selv til kl. 13, og det vil alt andet lige være en noget mere stressende og larmende dagligdag, der venter dem, hvis de flyttes til Krauseren.

Ønsker forvaltningen under alle omstændigheder at gøre Tryk 16 til et rent fritidshjem, selv om dette forslag tages af bordet, har vi følgende forventninger til en flytning af børnehavegruppen:

1. Gruppen flyttes til en institution i nærheden, dvs. i Krausesvej/Randersgade-kvarteret
2. Gruppen flyttes samlet
3. Børnehavens personale får tilbud om at flytte med
4. Institutionen, der skal modtage børnehavegruppen, er positivt stemt over for projektet
5. Forældrebestyrelserne i de to institutioner inddrages tidligt i forløbet, gerne inden forslaget sendes i høring

Sidst men ikke mindst bør forvaltningen overveje en ekstra gang, om det er hensigtsmæssigt at omlægge Tryk 16 før sommeren 2011. Hvis man allerede er i gang med den tidlige indskrivning af børn til Randersgade Skole, vil man næppe kunne få noget fornuftigt ud af en sammenlægning i år,

og sommeren 2010 forholder det sig sådan, at der er en hel klasse, der forlader Tryk 16, så der vil der være mulighed for, at institutionen kan optage et helt spor.

På vegne af forældrene i Tryk 16's forældrebestyrelse

Neel Gammelgaard
formand

og

Marie Louise Valeur Jaques
næstformand

Børne- og Ungdomsforvaltningen,
Sekretariatet,
Rådhuset,
1599 København V

København den 20. marts 2009

Høring vedr. strukturtilpasning på fritidsområdet.

LFS vil hermed skriftligt tilkendegive vores svar på strukturtilpasning på fritidshjemsområdet.

LFS er enig i at målsætningen med strukturtilpasningen er, via tilpasning, omlægning og fleksibel udnyttelse af kapaciteten, at skabe sammenhæng mellem plads- og kapacitetsstrukturen på hele 0-18 års området. LFS er enig i, at der skal sikres en effektiv organisering og kapacitetsudnyttelse, samt at skabe bæredygtige og dermed fremtidssikrer de selvstændige kommunale fritidshjem. Med bæredygtige og selvstændige fritidshjem, mener vi også dette vil være hele grundlaget for at den fritidspædagogiske indsats vil have de optimale og kvalitative muligheder for at udvikle sig.

LFS's holdning til bæredygtige institutioner og institutionssammenlægninger er ikke ny. Igennem de senere år har vi diskuteret vigende børnetal, små og mindre institutioners sårbarhed, vi har understøttet sammenlægning af institutioner på samme adresse og vi har i samme forbindelse ofte optimeret ledelse via ledelsesforsøg i samme moment. Efter vores opfattelse kan man sagtens på en og samme tid lave større institutioner og hylde mangfoldigheden. Mangfoldighed handler ikke om størrelse, men om indhold og metodefrihed.

Med baggrund i ovennævnte vil vi påpege, at LFS er principiel uenig i en sammenlægning af en kommunal og selvejende institution, Uno og Krudtuglen på Vesterbro, som i sin konsekvens fremtidigt vil hvile på selvejende driftsvilkår. Vilkår som ansættelsesretligt vil indsnævre vores medlemmers mulighed for tryghed i ansættelsen fra Københavns kommune som bredt ansættelsesområde, til ansættelse på begrænsede vilkår under den selvejende institutions bestyrelse. Dette mener LFS er et skridt i den forkerte retning. En sammenlægning af de to institutioner forudsætter, efter LFS's opfattelse, en kommunalisering af den selvejende institution, så institutionen fremadrettet er en kommunal institution.

LFS har set høringssvarene fra de berørte kommunale institutioner og opfodrer forvaltningen og det politiske udvalg til at tager personale- og ledelsesgruppernes synspunkter med i den endelige beslutning.

Den ønskede sammenlægning af Institutionerne Skansebjerg og Københavns kommunes fritidsinstitution Trekloveren, rejser en række bekymringer fra ledelsen, personalet og forældregrupperne på begge institutioner. LFS ved ikke om forvaltningen har været i

dialog med institutionerne og forældrebestyrelserne, men ud fra høringsvarene så har forvaltningen ikke formået at åbenbare meningen og fornuften med en eventuel sammenlægning. Hvis det politiske udvalg vælger at foretage en sammenlægning af de to fritidsinstitutioner, så påhviler der forvaltningen en stor opgave efterfølgende hvis ikke to unikke fritidsinstitutioner skal risikere en voldsom forringelse af det nuværende service niveau.

Vedrørende sammenlægning af Fritidscentret Rødbyvej 6 og Fritidshjemmet Olympen, håber LFS at forvaltningen og det politiske udvalg følger de seriøse refleksioner og problematikker som personalet har beskrevet. En vellykket sammenlægning kræver ressourcer og at ledelses- og personalegrupperne får den medindflydelse og -bestemmelse de har krav på, jvf. samarbejdsudvalgsbestemmelserne. Og endelig, at en sammenlægning giver mening både for ledelses- og personalegrupperne, samt børnene.

Med venlig hilsen

Jan Høby, Næstformand i LFS



Børne- og Ungdomsforvaltningen
buf@buf.kk.dk
Sekretariatet
Rådhuset
1599 København V

Dato: 19. marts 2009

Hørings svar

Hermed fremsender BUPL Hovedstaden høringssvar vedr. strukturtilpasning på fritidsområdet. Børne- og Ungdomsudvalget har besluttet at der skal ske høring i forbindelse med en række konkrete forslag til ændringer der berøre enkelte integrerede institutioner, fritidshjem og klubber. BUPL Hovedstaden har medlemmer ansat på to af de berørte institutioner, den integrerede institution "Krauseren" og fritidshjemmet "Krudtuglen". Vi fremsender alene bemærkninger til de to konkrete forslag.

Den integrerede institution "Krauseren"

BUPL Hovedstaden **anbefaler ikke** den foreslåede omstrukturering på den Integrerede institution "Krauseren".

BUPL Hovedstaden anbefaler, at institutionerne involveres i en fordeling af antallet af børnehave- og fritidshjems børn i området, så det bliver nemmere at fordele fritidshjems børn i eksempelvis ½ klasser på fritidshjemmene i området.

BUPL Hovedstadens argumenter **imod** BUF's forslag fordi:

1. Krauserens pædagogiske fundament er praktiseret fuld aldersintegration imellem børnene.
2. Krauseren er en institution med venteliste.
3. Krauseren har ikke været inddraget i eventuelle omstruktureringer og derved ikke deltaget i eventuelle løsninger på problemer i forhold til pladser eller lign.

Krauseren udfører en traditionsrig pædagogik, som begrundes sig i "fuld integration" aldersgrupperne imellem. Dette pædagogiske fundament er opbygget over en lang årrække og bygger på børnefællesskaber, hvor det at være yngre eller ældre gør, at børnegruppen kan trække på forskellige ressourcer indbyrdes, og rummelighed og fællesskab bliver centrale værdier.

Omstruktureres Krauseren til "ren" børnehaver ryger hele det pædagogiske grundlag i institutionen, og det vil tage tid at opbygge et nyt.

Institutionen vælges bevidst som arbejdsplads af de ansatte pædagoger. Ud fra den kendsgerning vil en omstrukturering sandsynligvis betyde, at personalet vil finde arbejde i en anden institution, og opbygningen af en ny "Krauser" derved være turbulent, tids- og energikrævende. Krauseren kan risikere at gå fra at være velfungerende og anset til det modsatte - indtil andet vil være bevist.

Krauseren er en institution med venteliste. Forældrene vælger institutionen på grund af det pædagogiske grundlag og dens omdømme som velfungerende institution.

Ved omstruktureringer mener BUPL Hovedstaden, at det er vigtigt, at institutionerne inddrages for at finde løsninger, der tilgodeser det kommunale behov i forhold til pladser og institutionsstruktur, men også institutionernes behov i forhold til pædagogiske muligheder, så København fremadrettet har en mangfoldighed af tilbud til borgerne og børnene.

Derfor mener vi, at den centrale- og den lokale forvaltning bør have et tættere samarbejde med institutionerne på et tidligere tidspunkt for at undersøge og finde muligheder på lokalt niveau. I hvert fald er det en tilbagevendende kommentar fra institutionerne, at de er målløse over at finde sig selv på en liste med foreslåede strukturforandringer uden at have været i kontakt med forvaltningen om problematikken.

I øvrigt har Børne- og Ungdomsudvalget tidligere truffet beslutning om at integrerede institutioner også som 3-10 års institutioner skal være en del af det mangfoldige udbud af forskellige institutionstyper, hvilket BUPL Hovedstaden er enig i.

Fritidshjemmet "Krudtuglen"

BUPL Hovedstaden **anbefaler** den foreslåede sammenlægning af fritidshjemmet "Krudtuglen" og fritidshjemmet "Uno".

BUPL Hovedstaden deler Børne- og Ungdomsudvalget udvalgets ønsket om at kunne tilbyde Københavns børn og deres familier et bredt og varieret udbud af forskellige institutionstyper. Det er vores opfattelse, at den eksisterende økonomitildeling langsomt tager livet af denne mangfoldighed bl.a. de små fritidshjem. Det er i modsætning med ovennævnte ønske og den modsætning bør fjernes ved ændring af økonomitildelingsmodellen.

Fritidshjemmet Krudtuglen er et godt og veldrevet fritidshjem som netop indeholder de særlige kvaliteter, der er et vægtigt argument for at bevare små fritidshjem i København. Det er da også vores indtryk, at såvel forældre og personale helst så, at der var driftsmæssig mulighed for at fortsætte institutionen i sin nuværende størrelse. De ansatte pædagoger har positivt valgt institutionen i forhold til dens placering og størrelse og den mulighed for at udøve deres profession (fritidspædagogisk og ledelsesmæssigt) i meget tætte relationer med et stort rum for at øve indflydelse på eget arbejde. Derfor er Krudtuglen også præget af et meget engageret og kompetent personale.

Når ovenstående er sagt hører det også med til institutionens historie, at de har været igennem en meget hård genopretningsperiode økonomisk og ledelsesmæssigt. Disse ændringer blev bl.a. båret igennem af en bestyrelse (med forældreflertal), der påtog sig

det drifts- og arbejdsgivermæssige ansvar. Processen har givet personalet den indtryk, at institutionen med de givne vilkår er for sårbar særligt økonomisk.

På den baggrund er det vores indtryk, at personalet efter grundige overvejelser har valgt at fokusere på, hvordan en sammenlægning samlet set kan blive en gevinst for de to institutioners børn, forældre og personale. I den proces kan Krudtuglens ledelse og personale bidrage med mange ressourcer.

Vi skal derfor anbefale, at udvalgte sikre, at forvaltningen støtter institutionen i dette. For os at se, kræver det reel lydhørhed over for institutionens ønsker til processen, tidsplanen, ledelses- og driftsforhold samt, en plan for på længere sigt at opfylde forliget om "Fremtidens institutioner og skole" i forhold til, at sammenlagte institutioner derefter også skal fremstå moderne og tidssvarende i forhold til fysisk indretning og stand.

Med venlig hilsen,

Nina Hemmingsen

Faglig sekretær

Til: Københavns kommune, Børne- og ungdomsforvaltningen, sekretariatet.
Rådhuset st. vær.40 1559 Kbh. v.

Høringssvar vedrørende sammenlægning af Fritidscentret Rødbyvej 6 og Fritidshjemmet Olympen:

Fra det pædagogiske personale på Fritidscenteret Rødbyvej 6

Sagsnr.2008- 149473

D. 13.03.09

Vi ønsker med dette høringssvar at give udtryk for de problematikker og muligheder der er ved en sammenlægning.

Pædagogisk personale.

Personalets holdning er, at en sammenlægning stiller krav til udviklings arbejdet. Det er to forskellige kulturer der foreslås sammenlagt. En sammenlægningsproces skal tage hensyn til personalet og skal udspringe af et engagement i personalegruppen. For personalet er det vigtig, at man kan se sig selv i udviklingen og føler ejerskab af processen.

Personalet forudser at en evt. sammenlægning vil have personalemæssige konsekvenser. Der vil være personale der ikke ønsker at arbejde på en så stor institution og der vil være personale der ikke kan genfinde deres faglighed i en ny sammenlagt institution.

Det er personalets forventning at man på en sammenlagt institution, har det samme antal hænder og at en evt. besparelse på budgettets grundbeløb skal til føres for at kunne opretholde den hidtidige normering.

Vi mener det er et problem, at der ikke er et pædagogisk grundlag med en sammenlægning og at forvaltningen ikke fortæller hvad meningen er. Vi mener, at det er vores faglighed, sammen med Olympens, der skal danne grundlaget for en evt. sammenlægning.

Løn.

Det er personalets holdning, at en sammenlægning ikke må betyde, at personalet bliver dårligere stillet økonomisk. Vi formoder at der vil være sammenfaldende funktioner mellem de to institutioner, som giver tillæg til lønnen. Der vil ikke være en gunstig stemning for en sammenlægning, hvis nogle fra personalegruppen skal opleve at de går ned i løn, fordi de mister f.eks. funktions tillæg.

På vores institution har vi en lokalløns politik der bla. bruges til at understøtte udviklingsarbejde. En sammenlægning vil betyde, at der skal arbejdes med at udvikle f.eks. en ny pædagogik, nye indsatsområder, nye samarbejdsformer. Dette arbejde kan vi ikke alene understøtte med eget budget, da det ville betyde et forøget pres på disse begrænsede midler. Det forudsættes derfor at der tilføres økonomiske midler til at understøtte udviklingsarbejdet i en evt. sammenlagt institution.

Ressourcer

Det er nødvendigt, at man fra forvaltningens side giver de nødvendige ressourcer til en evt. sammenlægning. Personalet mener at det er nødvendigt med hjælp til processen, både gennem bistand fra konsulenter, der kan skabe en proces og organisere et udviklingsarbejde, og hjælp via

øget midler til personale i dagligdagen for at aflaste det faste personale. Det faste personale skal, ved siden af deres normale arbejde, også arbejde med og bruge tid på at udvikle en ny institution.

Vi forventer at der tilføres midler til øget personale samarbejde. Det vil være nødvendigt at afholde seminarer, hvor der kan arbejdes med udvikling af pædagogisk værdigrundlag, organisering og personalepolitiske forhold.

Personalet mener at det er nødvendigt med øget kompetencer i personalegruppen, der skal derfor uddannes personale til at være tovholder i processen.

Ledelse.

Personalets holdning er, at der skal en kompetent og visionær ledelse til at lede en vellykket sammenlægning. Ledelsen har en stor opgave med at i møde gå de krav og forventninger, som der vil blive stillet af personalet. Den nye ledelse må hurtig melde ud, hvilke ledelsesmæssige principper man arbejder ud fra og sikre personalets medbestemmelse og indflydelse.

Det er personalets holdning, at man skal give ledelsen den nødvendige uddannelse og de nødvendige værktøjer. Ledelsen skal kunne organisere og motivere personalet. Ledelsen skal samtidig leve op til Københavns kommunes værdigrundlag om, at værdsætte medarbejdernes ansvarlighed, engagement og sikre at mangfoldighed betragtes som et aktiv.

Ledelsen skal arbejde med fastholdelse og skal sikre, at institutionen stadig er en attraktiv arbejdsplads efter en sammenlægning.

Det vil være nødvendigt at ledelsen har mulighed for sparring, med personer der har erfaring med sammenlægning.

Fysiske forhold.

De to institutioner er i dag fysisk adskilt af, den til Rødbyvej 6 hørende klub. Vi mener at man med en sammenlægning må se på de reelle fysiske forhold. Den fysiske adskillelse af de to fritidshjem betyder en vanskeliggørelse af den nuværende arbejdsform omkring børnene. Børnene har i dag mulighed for at bevæge sig frit omkring på fritidshjemmets område, den mulighed vil blive begrænset af de fysiske forhold, der er omkring de to fritidshjem.

Det øget børnetal og voldsomme merindskrivning på institutionerne betyder at der vil være behov for udbygninger, vi mener at man skal lave en helhedsløsning for de fysiske forhold.

De to fritidshjem vil via en sammenlægning, have to af de fleste værksteder. Derfor vil det være nødvendigt at sammenlægge og udbygge disse værksteder. For at kunne leve op til kostpolitikken vil det være nødvendigt med en udbygning af køkken faciliteterne/ madværkstedet.

Der vil endvidere være krav til etablering af adgangsveje, for at kunne skabe en sammenhængende institution.

Der vil i en sammenlagt institution være behov for at etablere større personalerum.

Tidsperspektiv.

Det er personalets holdning at en sammenlægning af to kulturer, er en proces der ikke kan forceres igennem. En sådan proces tager tid, til f.eks. at kortlægge, hvad det er for værdier der er på de enkelte institutioner og hvor det er nødvendigt at udvikle nye. Det tager tid at lære hinanden at kende, hvilke "sprog" og hvilke samarbejdsformer er man vant til på den enkelte institution.

Det vil kræve tid at arbejde med det pædagogiske udviklings arbejde, der er nødvendig for at skabe en velfungerende institution.

Frustrationer i processen.

Det er frustrerende at man i første omgang ville holde en høringsrunde uden om det pædagogiske personale. Det er mere end uheldigt, at man fra forvaltningen side ikke anerkender de aftaler der er i Su- reglerne og værdigrundlaget for de ansatte i Københavns kommune. Personalet har tidligere d.13.03.07.skrevet til distrikt Valby omkring den frustration og afmagt vi føler, fordi vi mener at man ikke respekterer vores faglighed, viden og ikke lever op til værdigrundlaget for medarbejdere i Københavns kommune.

Vi mener at det er nødvendigt at man i forvaltningen løser de problematikker der ligger i form af en voldsom og stigende overbelægning på de to fritidshjem. En sammenlægning vil ikke mindske nødvendigheden af en udbygning. Det er ikke hensigtsmæssigt for en vellykket sammenlægning, hvis det psykiske arbejdsmiljø, for både børn og voksne, er belastet af alt for mange personer på for få kvm.

Det er frustrerende, at vi risikere at skulle arbejde med en så stor proces som en sammenlægning er, samtidig med at vi skal arbejde med et pilotprojekt omkring kontraktstyring, en nytænkning omkring samtænkning, børnemiljø planer, udvikling planer, målsætninger for fritidshjem og visionsplaner.

Institutionen har tidligere, i efteråret 2007, været forsøgt frivilligt sammenlagt med Olympen, da man mente at man kunne løse et problem med for få kvm. i klubben. På det tidspunkt indvilligede personalet i at deltage i et kommissorium, for at se på de muligheder der var i en sammenlægning, selvom det ikke gav mere plads. Kommissoriumet`s arbejde stoppede, da den ene part ikke ønskede at fortsætte, fordi man ikke kunne se det pædagogiske mål med en sammenlægning. Den anden part kunne derfor ikke se formålet med at fortsætte arbejdet.

Det skaber usikkerheden på arbejdspladsen, at vi nu igen skal forholde os til en evt. sammenlægning.

Pædagogiske konsekvenser og overvejelser.

En stor personalegruppe vil i nogle sammenhænge betyde ekstra arbejde bla. med kommunikation og organisering. En stor personalegruppe vil give en øget mulighed for professionel sparring og sikring af udvikling.

En sammenlægning vil udfordre det pædagogiske personale og kan derved være udviklende, både for den enkelte og personalegruppen.

Det vil være nemmere at arbejde med overgange fra fritidshjem til klub, hvis man er en samlet institution.

En sammenlægning vil betyde at børnegruppen ikke bliver delt mellem de to fritidshjem og reducere en evt. deling af kammeratskabs grupper.

Vi mener, at det er uundgåeligt at det pædagogiske arbejde omkring børnene vil blive begrænset en længere periode, fordi personalets opmærksomhed og møde aktivitet vil være rette mod, at etablere den nye institution.

Vi kan frygte, at den store selvforvaltnings mulighed børnene har nu, vil blive indskrænket, fordi man kan blive nød til at indføre øget kontrol, for at sikre at vi ved hvor børnene er.

Et mere ensartet tilbud vil betyde, en mere begrænset pædagogik. Det vil betyde en begrænsning for en del af børnegruppen, der tidligere passede bedst ind i den ene eller andet institution.

Det er to store institutioner der er indstillet til sammenlægning. Det er vores opfattelse, at det vil blive nemmere at overse det enkelte barn og dets behov, når børnegruppen bliver forøget med ca. 50 % flere børn. Vi er nødt til at organisere os anderledes, for at sikre os at vi opnår den nødvendige relation til og anerkendelse af det enkelte barn. Det vil kræve at vi udvikler nogle pædagogiske redskaber til at sikre, at alle børn får mulighed for at trives og udvikle sig.

Forældre samarbejde.

I det daglige arbejde har alle de pædagogiske medarbejder, et kendskab til forældrene og når forældrene kommer på institutionen, ved personalet hvilket barn de skal hente. Personalet har derved mulighed for at gå i dialog med forældrene om deres barns trivsel. Denne mulighed vil blive forringet ved en så voldsom forøgelse af børnegruppen.

I dag fortager forældrene et bevidst valg når de vælger den ene eller anden institution, det betyder at forældrene har valgt den pædagogik vi arbejder ud fra på Rødbyvej 6. På en sammenlagt institution, vil en del af forældrene ikke mere få opfyldt deres ønsker til den førte pædagogik. Det vil de opfatte som en forringelse af den mulighed for mangfoldighed som tidligere har eksisteret. Dette vil naturligt stille større krav til forældresamarbejdet.

Forudsætninger for en sammenlægning.

En helhedsløsning der fremtidssikre de fysiske forhold, så der er plads til børnene både på frit og klub.

Et pædagogiske mål. Det er op til det pædagogiske personale og ledelse at udarbejde det.

At forvaltningen løser problematikken omkring vores overbelægning på fritidshjemmene.

Det er nødvendigt at man giver den nødvendige tid, til samarbejde og udvikling.

De økonomiske midler til løn, samarbejde, ombygning og ny bygning, skal følge med.

En vellykket sammenlægning kræver en kompetent og velforberedt ledelse.

Konklusion

Det pædagogiske personale på Fritidscentret Rødbyvej 6 mener, at de mange problematikker vi har nævnt skal løses, før vi kan være positive overfor en sammenlægning.

Vi mener at den pædagogiske debat skal komme først og at vi skal se et pædagogisk argument for en sammenlægning. Det kræver at man laver en frivillig sammenlægning.

Sammenlægning betyder et mere ensartet tilbud, men det betyder også en mindre mangfoldighed i pædagogikken.

Det vil være pædagogisk bekymrende, hvis en sammenlægning ikke tilføres de nødvendige økonomiske og personalemæssige ressourcer.

En sammenlægning kan give udvikling, men vi føler os rigeligt udfordret med de tiltag der kommer fra forvaltningen (ikke mindst i Valby) og de udviklingsplaner vi har lokalt. Det vil samtidigt være en belastning, der betyder mindre tid til børnene.

Vi mener at en vellykket sammenlægning kræver ressourcer, at vi får indflydelse og at det giver mening.

På vegne af det pædagogiske personale på Fritidscentret Rødbyvej 6
Med venlig hilsen, Michael Bjørkvad, tillidsrepræsentant.

Københavns Kommune
Børne- og Ungdomsudvalget
C/O Børne- og Ungdomsforvaltningen
Københavns Rådhus
1599 København V

Valby, den 17. marts 2009

Høringssvar vedrørende indstilling 1 af 28. januar 2009 om sammenlægning af fritidshjemmene Rødbyvej 6 og Olympen, Valby.

Forældrebestyrelsen på Olympen har i forbindelse med udarbejdelse af høringssvar opfordret forældregruppen til at komme med en begrundet stillingtagen til muligheden af en sammenlægning. På den baggrund har ca 1/5 af forældrene valgt at bidrage med skriftlige indlæg. Heraf støttede 13 indlæg en sammenlægning og 1 indlæg var imod sammenlægning. De fleste svar bidrog også konstruktivt til den praktiske udmøntning af en sammenlægning, herunder hvilke forudsætninger der må være for en sammenlægning.

På den baggrund skal forældrene i forældrebestyrelsen på Olympen tilkendegive at vi støtter at planerne om en sammenlægning af 6eren og Olympen gennemføres, i det en sammenlægning set fra forældrenes side har følgende fordele:

- 1) Ingen børn bliver udelukket fra leg som følge af pladsanvisningens tilfældige tildeling af pladser, hvilket vil gavne både børn, skole og fritidshjem.
- 2) Det vil være muligt at tilbyde et mere varieret fritidshjemstilbud, med stille og larmsteder – kreative og fysiske steder målrettet forskellige aldersgrupper og behov.

Børne- og Ungdomsudvalget opfordres til at medtage følgende i den videre planlægning:

- 3) Institutionen bør have et nyt navn og en ny fælles indgang for at signalere sammenhæng.
- 4) Man sikrer bedst en konstruktiv sammenlægningsproces, hvor to fritidshjem i fællesskab bliver til et nyt stort fritidshjem med en ny struktur og et nyt fælles pædagogisk værdigrundlag, ved at ansætte en udefrakommende leder. Endelig finder vi at størrelsen på den nye institution kan begrunde at ledelsen deles mellem en pædagogisk og en administrativ leder.
- 5) En sammenlægning vil være en stor opgave for personalegruppen, og forvaltningen skal afsætte midler til coaching mv for at undgå stor personaleflugt, hvilket vil skabe stor utryghed for børnene.
- 6) Sammenlægningen skal endvidere støttes ved


- a. at der afsættes midler til at gennemtænke strukturen i en ny institution samt
 - b. at det praktisk kan lade sig gøre at styre en stor enhed fra et sted. Her tænkes særligt på telefonsystem, nedtagelse og etablering af hegn, led, indgangsparti, gentænkning af lege, børne og personaleområder. Det er vores håb at de administrative besparelser kan anvendes til at gøre det muligt at administrere en ny og større institution, men der skal også tilføres midler udover dette.
- 7) Forældrebestyrelsen vil gerne påpege, at begge institutioners legepladser er nedslidte og ulovlige i forhold til nutidige legepladsstandarter. En gentænkning af de samlede udendørsarealer ville være nærliggende, når området alligevel skal ændre funktion.
 - 8) Det er forældregruppens håb, at der i forbindelse med sammenlægningen også findes en forsvarlig løsning på klubproblemet for Hansteds børn.
 - 9) Hvis sammenlægningen besluttet gennemført, er det vores ønske at at den gennemføres så hurtigt som muligt af hensyn til både børn og voksne.

Herudover er forældregruppen kommet med en række konkrete forslag om de fysiske rammer i forbindelse med en sammenlægning, herunder.

- 10) Hegnet som afgrænser fritidshjemmet mod vejen skal være mere lukket end i dag og istedet skal arealerne orienteres mod skolens område.
- 11) Det indre hegn mellem institutionerne skal fjernes og erstattes af et "led" – altså der hvor man kan komme frem og tilbage mellem store og lille fritidshjem. Det vil skabe afgrænsede rum uden at være Berlinmuren II.
- 12) En del af forældregruppen foreslår at lade den store institution opdele således at Olympien fungerer som indslusningsfritidshjem (lillefrit) for 0 og evt 1. klasser, og at 2. og 3. klasse har lettere adgang til 6'ers (storefrits) værksteder. På den måde ville både tryghed og udfordringer kunne tilbydes til børnegruppen. Hensynet er det samme som opdeling i store/lille gård på skolen, og løsningen meget nærliggende når man ser på bygningernes faktiske placering.
- 13) Forældrebestyrelsen finder at en generel gentænkning af alle bygningernes funktioner inklusiv klubben, vil kunne give nye og spændende muligheder. Klubben er nu placeret midt i den nye institution.

Forældrebestyrelsen ønsker at være en aktiv medspiller i de konkrete planer for en sammenlægning, og bidrager gerne med yderligere forslag til den nye institution.

På Olympiens forældrebestyrelses vegne



Søren Møller
Formand

Høringssvar fra forældrebestyrelsen på Fritidsinstitutionen Rødbyvej 6 vedr. forslag om sammenlægning af fritidshjemmet Rødbyvej 4 og fritidsinstitutionen Rødby 6

Fritidshjemmet Rødbyvej 6 er en fantastisk velfungerende institution, som vi gerne vil bevare.

Forældrebestyrelsen på Rødbyvej 6 bakker op om kommunens forslag for at sammenlægge Rødbyvej 4 og Rødbyvej 6. Det gør vi primært, fordi det bliver nemmere at tage hensyn til kammeratskabsgrupper og hele klasser, når børnene ikke adskilles i to institutioner, som det også er beskrevet i bilagene til indstillingen til BUV d. 28. januar.

Det fremgår af indstillingen, at det er et mål med strukturløsningen at bevare kvaliteten og at skabe bæredygtige og dermed fremtidssikrede institutioner. Hvis fritidshjemmene Rødbyvej 4 og Rødbyvej 6 lægges sammen giver det dog ikke sig selv at kvaliteten kan bevares og ej heller at institutionen er fremtidssikret. Derfor går vi ind for en sammenlægning af de to institutioner under en række forudsætninger:

1. Opbakning til kommende leder. Forældrebestyrelsen opfordrer til, at Jørgen Petersen, nuværende leder på Rødbyvej 6, bliver leder af den evt. fremtidige sammenlagte institution. Samtidig opfordrer vi til at den kommende leder af en samlet institution får mulighed for selv at sammensætte sit ledelsesteam.
2. Institutionerne skal inddrages aktivt i tilrettelæggelsen af forløbet. Det gælder både tidsplan, den fysiske planlægning og sammensmeltningen af to forskellige kulturer til een. Det er afgørende for at en fremtidig samlet institution kan holde på de gode medarbejdere. I praksis foreslår vi, at det skal ske ved at gennemføre sammenlægningen efter den model, der har været anvendt ved tidligere frivillige institutionssammenlægninger. Her har processen været tilrettelagt i et samarbejde mellem institutioner og Distrikt Valby.
3. Det er vigtigt, at Distriktet allerede nu går aktivt ind i at stille deres erfaringer og viden om forandringsprocesser til rådighed for institutionerne i forhold til fastholdelse og rekruttering af medarbejdere.

4. Kulturforskelle. Som det fremgår af bilagene til indstillingen, er tidligere forsøg fra BUF på at få de to institutioner med på en frivillig sammenlægning (efteråret 2007) strandet på uenigheder. De uenigheder afspejler bl.a. to fritidshjem med meget forskellige kulturer og pædagogiske linjer. Forældrebestyrelsen opfordrer derfor til at tildelingen af HR-ressourcer ikke blot følger nøgletal, der fremgår af bilag 7 til indstillingen, men at der bliver foretaget en konkret vurdering af behovet for HR-bistand ved en sammenlægning af netop Rødbyvej 4 og Rødbyvej 6 med henblik på at tilbyde ledelse og personale processtøtte - også i tiden op til en endelig beslutning træffes.
5. Garanti for bevarelse af Fritidshjem. Vi er glade for Bo Asmus Kjeldgaards udmelding om at fritidshjemmene i Københavns Kommune ikke skal tvangsomlægges til KKFO'ere og vil gerne have en garanti for, at en sammenlægning ikke er første skridt i retning mod en KKFO. Det bør nævnes, at Forældrebestyrelsen på Rødbyvej 6 ikke kan støtte en omlægning til KKFO.
6. Økonomi til nødvendig ombygning. Det er afgørende, at en sammenlægning ikke belaster institutionernes økonomi. At slå to institutioner sammen til een koster penge, f.eks. til nedrivning af hegn mellem de to institutioner, etablering af fælles nøglesystem, fælles personalestue etc. Vi henviser til at forvaltningen følger de tidligere vedtagne rammer for investeringer ved sammenlægning (forliget Fremtidens institutioner og skoler fra 2007). Her lægges der vægt at sikre et godt arbejdsmiljø både for børn og voksne og at sikre fysiske rammer, der understøtter det pædagogiske arbejde. Vi forventer i den forbindelse også at de nye rammer lever op til arbejdsmiljøloven.
7. Sammenlægningen skal tænkes ind i et længere perspektiv. Der er flere aktuelle problemstillinger, som skal indarbejdes i en samlet løsning. Det gælder den aktuelle overbelægning på de to fritidshjem efter sommerferien - og det gælder ventelisteproblemet i fritidsklubben, som ikke bliver løst med pavillonbyggeriet. Pavillonbyggeriet må tænkes sammen med de udfordringer, sammenlægningen giver i forhold til lokalers fremtidige anvendelse mv. Vi vil i

dialog med kommunen om en samlet strategi for institutionen – f.eks. set i et femårigt perspektiv.

- a. Fritidshjem: Allerede fra sommeren 2009 er fritidshjemmene på Rødbyvej 4 og Rødbyvej 6 blevet pålagt en merindskrivning på henholdsvis 6 og 12 børn. Som det fremgår af bilagene til indstillingen er der allerede nu en overbelægning på henholdsvis 10 procent (Rødbyvej 4) og 6 procent (Rødbyvej 6). I forbindelse med en sammenlægning af de to institutioner skal det tænkes ind, hvordan der skabes fysisk plads til børnene og hvorledes det pædagogiske personale får mulighed for at udføre deres arbejde. Forældrebestyrelsen opfordrer til, at der foretages en vurdering af det konkrete behov og afsættes de nødvendige midler til anlæg.
- b. Klubpladsproblemer. Det er uklart hvor mange klubpladser der bliver på Rødbyvej 6, når den planlagte pavillon er på plads. Pavillonen er en erstatning for de kvadratmeter klubben mistede efter at forvaltningen glemte at betale husleje. Der er både en eksisterende overbelægning i klubben pga. det mistede lejemål, en venteliste på 20 børn, en nuværende overbelægning på de to fritidshjem og en merindskrivning i børnehaveklassen på Hanssted skole fra august 2009. Alle forhold skal tages med i betragtning, så børnene ikke fra 4. klasse igen skal opleve at blive adskilt.

8. Vi vil gerne indbydes til dialog med kommunen med henblik på det fremtidige samarbejde.

Med venlig hilsen

Forældrebestyrelsen på Rødbyvej 6



Børne- og Ungdomsforvaltningen – sekretariatet
Rådhuset
1599 København V.

Valby d. 17.03.09

Høring vedr. strukturløsning på fritidsområdet:

Forslag om sammenlægning af Olympen og Rødbyvej 6

Valby Lokaludvalg modtog d. 03.02.09: Høring vedr. strukturløsning på fritidsområdet. Valby Lokaludvalg behandlede høringsmaterialet på sit møde d. 10.03.09.

Af særlig lokal relevans er sammenlægningen af institutionerne Olympen og Rødbyvej 6 hvortil Valby Lokaludvalg har følgende bemærkninger.

Lokaludvalget er i udgangspunktet positive overfor forslaget om sammenlægning af de to institutioner. Det har længe været ønsket blandt forældre, at de to institutioner lægges sammen, så skolebørnene ikke splittes op efter skoletid. Forslaget imødekommer derfor vigtige hensyn i forhold til opdeling blandt brugerne.

Der er et generelt problem omkring pladsbehov i Hanssted Skoledistrikt hvor de to berørte institutioner hører til. Valby Lokaludvalg er bekymret for, at forslaget ikke tager højde for behovet for kapacitetsudvidelser - særligt med henblik på en udbygning af klubafsnittet som slet ikke har fulgt med udviklingen i området.

Det er i dag kendt, at sammenlægninger i overgangs- og opstartsfasen er ressourcekrævende. Valby Lokaludvalg er bekymret for at der ved realisering af sammenlægningen, ikke afsættes de fornødne ressourcer til en vellykket gennemførelse, og appellerer derfor til at Børne- og Ungeudvalget medtænker disse omkostninger i projektet.

Valby Lokaludvalg deler i øvrigt de synspunkter, der fremgår af høringssvaret fra ledelsen på Rødbyvej 6

Med venlig hilsen

Ejner Jensen
Formand for Valby Lokaludvalg



FRITIDSHJEMMET OLYMPEN

Børne- og Ungdomsforvaltningen, sekretariatet.

Høringssvar vedrørende strukturtilpasning på fritidsområdet.

Undertegnede vil gerne først gøre opmærksom på at jeg er *konstitueret leder* pr. 1. marts d.å., og at det derfor ikke er med en lang ledelseserfaring at dette høringssvar er skrevet.

Indstillingen "Strukturtilpasning på fritidsområdet" foreslår bl.a. en sammenlægning af Fritidshjemmet Olympen og Fritidscenteret Rødbyvej 6.

Specifikt om sammenlægning af Olympen og Rødbyvej 6 fremgår det:

- at der vil være en besparelse på kr. 354.779 årlig svarende til et institutionsgrundbeløb
- at der forventes et ikke nærmere defineret afledt udslag på budgettet til bl.a. gårdmænd og rengøring, vedligeholdelse m.v.
- at der er afledte konsekvenser i forhold til kompensation i forhold til de fysiske rammer

Som fordel nævnes:

- en nær beliggenhed institutionerne imellem
- og at der kan tages et nemmere hensyn til kammeratskabsgrupper ved en sammenlægning

Af ulemper nævnes:

- at en sammenlægning har været forsøgt gennem længere tid, men at det ikke er lykkedes pga. uenighed.

Jeg mener at dette er at forenkle problemstillingen.

Det er rigtigt at en *frivillig* sammenlægning har været diskuteret før.

Problemet set herfra var dengang, som i dag, at det er svært at se den pædagogiske begrundelse for en sammenlægning, og at en sådan diskussion tilsyneladende ikke har været ønsket jævnfør sammenlægningsprocessen fra 2007. Dengang blev kommissoriet "taget af bordet", da personalet fra Olympen stillede som krav at det også skulle indeholde en pædagogisk diskussion.

Den økonomiske besparelse ved en sammenlægning må være minimal: En besparelse af et grundbeløb og en lederløn, erstattet af flere afdelingsleder- og lederlønninger til en højere takst da børnetallet stiger. Desuden er det uundgåeligt at en sammenlægning af to institutioner og virksomhedskulturer, samt ikke mindst de to pædagoger, vil komme til koste i udgifter til opkvalificeringer, seminar og coachinger, hertil kommer udgifter til opkvalificering af de fysiske og praktiske rammer, herunder nyt personalerum, samtalerum, kontor, fælles telefon/nøglesystem, PC adgang mv.

Tilbage står argumentet om hensynet til kammeratskabsgrupper.

Dette hensyn skal ses i lyset af de mulige tab, der herfra set bl.a. kan omfatte:

1) Olympens pædagogik og personale politik er indrettet efter det nære og tætte.

Eksempelvis: Hurtig og ensartet indsats, høj kendskab til det enkelte barn, korte og præcise kommandoveje, stor indflydelse på eget arbejde, høj ansvarsfølelse.

2) Da samfundet til stadighed er i hastig udvikling og forandring, oplever vi en børne- og forældre kulturen, hvor flere og flere børn og forældre har svært ved at navigerer gennem de krav og komplicerede processer nutidens samfund kræver.

Eksempelvis: Se vi flere børn med socialiserings vanskeligheder, børn der ikke kan klare den selvforvaltning der forventes, samt børn med lavt selvværd og selvfølelse. Her er vores erfaring med den anerkendende pædagogik, at den praktiseres bedst ved et højt kendskab til det enkelte barn, hurtig og ens ageren fra personalet, samt gennem høj tryghed og en overskuelig hverdag, ting der alt sammen kan tabes i den store enhed.

Vi ser forældre der har svært ved at sætte grænser, der har svært ved at involvere sig, samt forældre der ikke magter at give børnene den opmærksomhed og opdragelse de behøver. Dette er problemstillinger vi som institution og fagligt professionelle må stille os i spidsen for at synliggøre og afhjælpe. Bl.a ved at være det videnscenter, hvor forældre trygt og tillidsfuldt kan komme og få hjælp, støtte og inspiration. Igen kan man frygte at den personlige tillid og tryghed der skal til kan tabes i den store enhed.

3) Vi ser desuden den lille enhed som en vigtig del kommunens ønske om at give borgerne valgmuligheder, samt som en del af kommunens politik vedrørende ønsket om mangfoldighed.

Skal en sammenlægning til, er det selvsagt vægtigt at der kort sagt, afsættes tid, penge og ikke mindst ro, så processen kan blive så smidigt og problemfri som mulig.

Det vil kræve stor indsats og meget tid fra alle involverede parter, for at få en ny institution til at opstå. Det er af højeste vigtighed at alle føler ejerskab og føler sig hørt i processen, hvis den kommende institution ikke skal være præget af personaleflugt og dårligt psykisk arbejdsmiljø. Der vil være til stor skade for personalet såvel som for børn og forældre, og stik imod kommunens tiltag for at skabe attraktive arbejdspladser.

Derfor må det også være et krav, at institutionerne får tilført økonomiske midler i overgangsfasen, til dækning af den tabte tid, afholdelse af seminar og kurser og til honorar af coaches, konsulenter m.v.

Sluttelig er en hurtig afklaring om en sammenlægning besluttet eller ej, af største vigtighed da der allerede nu er stor utryghed og mange spekulationer i omløb.

Den endelig sammenlægning ville dog bedst kunne gennemføres med start d. 1. januar 2010. Da er de nye børnehaveklasse børn faldet til, og det giver mulighed for en god lang saglig proces, hvor alle parter er blevet inddraget, og alle problemstillinger blevet vendt og afklaret. Desuden vil diverse praktiske opgaver være løst og afprøvet, så der ikke opstår nye problemer og stressfaktorer. De to institutioners budget vil være afsluttet, og der kan startes op uden at gamle henlæggelse og planer skal komme i spil.

Endeligt skal det nævnes at der kan forudses store pladsproblemer, i både fritidshjem og klub i fremtiden. Der bør derfor hurtig udtænkes en samlet plan for området, så vi ikke står med nye uløste problemer uanset om vi står midt i en kompliceret sammenlægningsproces eller ej.

Med venlig hilsen

Jan Ginderskov, konstitueret leder.

Att: Københavns Kommune, Børne- og ungdomsforvaltningen, sekretariatet.
18-03-2009

Rådhuset st. vær. 40, 1559 Kbh.V

Sagsnr. 2008-149473

Fra det pædagogiske personale på Fritidshjemmet "Olympen"

Høringssvar:

Som udgangspunkt til vores høringssvar omkring sammenlægning af Rødbyvej 4 og Rødbyvej 6, vil vi starte med at beskrive de grundlæggende tanker og refleksioner for vores pædagogiske virke, da dette ligger som grundlag for vores overvejelser.

Pædagogisk grundlag:

Vi arbejder grundlæggende med den anerkendende pædagogik, der har udgangspunkt i at vi ser hver enkelt barn der hvor de er i deres udvikling. Vi ser børnene som meget kompetente, og det er derfor vigtigt at de er medbestemmende. Vores pædagogiske arbejde består i at anerkende alle barnets udsagn, dets behov, drømme, utilfredshed etc., og fortælle dem at vi hører hvad det siger og forstår dets behov.

Vores rolle i forhold til denne pædagogik er at være i tæt dialog med barnet, have et godt kendskab til barnet, så vi kan støtte og vejlede.

At arbejde med børn i fritidshjemsalderen betyder at der sker en rivende udvikling i de fire år de er tilstede hos os. Det er fire år hvor barnets identitet virkelig skal rodfæstes, selvværdet skal have en solid plads, og barnet skal forstå hensigtsmæssigheden i at være selvregulerende.

Det er nogle år af barnets liv hvor der hele tiden opstår mange frustrationer, hvorfor bliver de andre vrede på mig, hvad er jeg egentlig god til, hvorfor kan jeg ikke hele tiden komme først etc. Det er også i denne alder barnet bliver bevidst om den verden der omgiver dem fx død, krig, skilsmisser o.s.v, og dette fører også til frustrationer og angst.

Vi ved som voksne mennesker at det ikke er muligt at skabe et liv uden alle disse frustrationer, og det er derfor en stor opgave for os at lytte og hjælpe barnet med at få redskaber til at indeholde alle disse elementer. Vi skal skabe oplevelser der sætter disse elementer i perspektiv, og via kommunikation med barnet evaluere deres oplevelser så de får indsigt i at de faktisk formår at klare disse barrierer. På

denne måde får de følelsen af at blive store , følelsen af hvad de formår og dette giver dem selvværd til at kaste sig ud i nye opgaver, og via kommunikationen med dem kan vi få dem til at forstå at de selv havde indflydelse på hvad der skete.

Barnet skal også finde balancen imellem at være i sin egen identitet og samtidig være i et fællesskab. Det er vigtigt at vi som pædagoger har et godt kendskab til barnet, da det kan være negativt at blive smidt ind i et stort fællesskab hvis man ikke har en god fornemmelse af sin egen identitet, dette kan være meget faretruende for barnet og kan resultere i at barnet trækker sig endnu mere til "sin egen ø". Det er derfor vigtigt at vi som pædagoger lytter og ikke overkompenserer barnet men er opmærksom på hvilke kompetencer det skal have hjælp til at opdage og få styrket.

Barnet skal også have forståelsen af hensigtsmæssigheden i at kunne begå sig i et fællesskab. Det er vigtigt at det forstår at det ikke er for de voksnes skyld at det opfører sig ordentligt i fællesskabet, men at det oplever at det er positivt for sig selv. Målet er at individet bliver deres egen moralske agent, og får forståelsen for sammenhængen mellem ansvar og frihed.

Når vi arbejder med den anerkendende pædagogik er det af stor vigtighed at kommunikationen med barnet hele tiden er til stede, det er på denne måde vi spejler til barnet, at vi ser det som medbestemmende, kloge mennesker der kan få indflydelse på det gode liv.

Vi arbejder mod det mål at de skal blive frie mennesker. Med det mener vi ikke den fysiske frihed, men den frihed der gør at man tør sætte sig selv i spil, både med udsigt til succes og fiasko. At de har en god fornemmelse af egen identitet og formår at forfølge deres drømme, og med et godt blik på hvordan det er hensigtsmæssigt at opføre sig, så de får en sund fornemmelse af at have magt over deres eget liv. Kort sagt, at de både indeholder selvdisciplin og selvoverskridelse.

Vores opgave er at støtte og vejlede dem i at lære at reflektere over deres egne handlinger, blive nysgerrige, modige, spørgende levende og disciplinerede mennesker, dette er også et utroligt vigtigt fundament for deres elitære dannelse. Vi arbejder med den svære opgave det er at lære barnet at forstå alle de begreber der ikke er nogen facit på, som tolerance, tålmodighed, fordybelse, respekt, mod, humor og glæde og dette kræver kommunikation, tid og nærhed.

Vores overvejelser:

En mindre institution er et vigtigt element for at kunne praktisere en velfungerende anerkendende pædagogik, da alle i institutionen har et godt kendskab til barnet, hvilket skaber tillid og tryghed. Dette er især vigtigt for de børn der har vanskeligheder med at orientere sig i det store fællesskab.

Vi oplever hvordan vores pædagogiske virke får mindre og mindre ressourcer, både økonomisk og personalemæssigt, og dette står i stor kontrast til virkeligheden hvor vi oplever flere og flere børn der kræver ekstra ressourcer. Dette er en problematik der kræver at vi har nærhed til barnet så vi hele tiden kan vejlede og hjælpe dem i den orienteringsløshed der kendetegner deres hverdag. Vi ser det i et af BUF's kerneområder for ny strategi "*At udvikle børns kompetencer til at indgå i et fællesskab*", men dette er et stykke arbejde der kræver nærvær, samtale og kendskab til barnet, kort sagt et stykke arbejde der kræver tid. Dette er grundlaget for en af vores største bekymringer hvis man hovedløst opretter en storinstitution med 200 børn.

At man som barn skal kunne orientere sig i sådan et kæmpe forum kræver at man har redskaberne til det. Vi kan hurtigt fortabe os i at kigge på det ydre hvor det vi fortaber os i er at barnet jo er sammen med mange, men dette ser vi absolut som en farlig faldgrube. Vi oplever mange børn der ikke har kompetencerne til samvær med andre børn, og deres oplevelse af fællesskabet er negativt. På trods af det store fællesskab føler de ensomhed og kommer hele tiden i konflikt med deres omverden. Det er her at nærværet til at arbejde med barnets dannelsesproces er altafgørende for at skabe det gode liv for dem. Vi skal som personale arbejde med at udvikle de kompetencer der skal til for at begå sig i fællesskabet, og dette er en tidskrævende proces der kræver meget nærvær, mange samtaler og forklaringer om sammenhæng. Børnene kan ikke bare smides ud i det store fællesskab med den forventning at de nok skal lære det af sig selv. Hvis vi ser disse børn i en storinstitution vil de hurtigt forsvinde i mængden. Fællesskabsfølelse er ikke noget der bare opstår når man er sammen med mange, det er en følelse der opstår ved nær kontakt mellem mennesker.

Når vi som pædagoger ser de moderne børn der lever i denne moderne fragmenterede verden, ser vi dem også som børn der har fået andre kompetencer end de havde før i tiden. Det at de bevæger sig rundt i mange livsverdener bevirker at de udvikler kompetencer der er tilpasset det moderne samfund. De lever også i en livsverden hvor synet på barnet har ændret sig. Vi ser dem som individer der har ret til at stille krav til deres tilværelse. Dette opfatter vi som et positivt element i det moderne samfund, at barnet med alle de fora det er omgivet af, har mulighed for at løsrive sig fra det traditionelle og vælge noget andet.

Men i og med at deres verden er fragmenteret, er der også nogle sikkerhedsværdier der har flyttet sig. Familien er nemlig også en del af den fragmenterede verden. Vi kan som pædagoger mærke at forældrene søger vores råd, grundet usikkerhed omkring værdisætning i deres forælderrolle. Vi kunne jo godt forfalde til at tro at når nu barnet formår at bevæge sig i denne store verden, så behøvede vi ikke dannelse i det pædagogiske arbejde mere. Men tværtimod! I og med at barnets værdigrundlag har ændret sig, er der i dag endnu mere brug for at vi som professionelle har fokus på dannelse. Da barnet før i tiden havde sit værdigrundlag med sig fra familien, var vores pædagogiske opgave at have mest fokus på den eksplicite dannelsesproces. I dag hvor værdigrundlagene er flydende, bliver vi nødt til også at tage et stort ansvar for den implicite dannelsesproces, det er den pædagogiske udfordring vi står overfor som professionelle.

Vi oplever og hører om negative udviklingstendenser, såsom manglende selvværd og identitet, hvor følgerne er kedsomhed, medløben, ensomhed og manglende selvværd. Vi ser derfor børn der trods deres utroligt mange kompetencer mangler selvværdet og selvtilliden til at formå at sætte disse kompetencer i spil. Vi føler derfor et stort pædagogisk ansvar for at bruge vores faglighed og ekspertise til at imødegå denne tendens.

Dette er processer der kræver tid og ressourcer og er en proces hos barnet man ikke bare kan forcere. Der er grundlæggende kompetencer barnet skal have på plads, hvor det er absolut nødvendigt at vi er tilstede med vores voksenhed.

Med de forhold der er udsigter til i forhold til en sammenlægning er vi utroligt bekymrede. En sammenlægning uden tilførelse af opstartsmidler, udsigt til mindre personaleressourcer og med fokus på ydre rammer og aktiviteter, og med meget lidt fokus på barnets dannelse og det pædagogiske virke, har vi bekymring for at udsigten bare er en storinstitution som ikke mere er et fritidshjem hvor der er tryghed og læring, men som bare ender som et "underholdningsdepot" for børnene.

Vi ser i dag at børnene har svært ved at administrere friheden, og at det at opføre sig hensigtsmæssigt er noget de gør når de ved der er voksne tilstede. På denne baggrund har vores område udviklet sig til at være mere og mere ressourcekrævende, men det er jo desværre gået den anden vej, ressourcerne bliver mindre og mindre. Det er bl.a. blevet mere ressourcekrævende at have aktiviteter i gang, da den almene opførsel i fællesskabet ikke mere er logik, men et område hvor vi skal bruge utroligt meget tid på samtale og forklaring. Denne udvikling er bekymrende da det skaber en udvikling der koster flere og flere

økonomiske ressourcer i form af psykologer, specialklasser og overvågningskameraer rundt omkring. Der er foretaget besparelser der i længden, samfundsmæssigt, bliver dyrere og dyrere. Vi mener at der er brug for nytænkning og forandringer i den institutionelle verden, så vi ikke hovedløst ender i storinstitutioner hvor vi ikke ender med at bare være det "underholdningsdepot" der sender "discountbørn" videre i samfundet.

Hvis der skal ske sammenlægning til en storinstitution med 200 børn ser vi nogle vigtige elementer der er absolut nødvendige for et positivt udfald.

- At ledelse er delt op i administrativ og pædagogisk ledelse. Det er vigtigt at der er en der ansvarlig for det pædagogiske arbejde, som fører en rød tråd både i det daglige arbejde og evaluering, så pædagogikken i hverdagen bliver målbar, og dette kræver at man står med begge ben i det hver dag.
- At der ikke bliver frataget noget af det økonomiske grundlag der p.t er i institutionerne.
- At vi indfører nye pædagogiske tiltag i forhold til samarbejdet med forældrene, at vi får et samarbejde omkring børnenes kompetencer.
- At vi får mulighed for at indføre nye tiltag i forhold til forældresamarbejde. Dette kan være temaaftener i stedet for de håbløst forældede forældremøder evt. en form for anonym forældrerådgivning. At have fokus på at præsentere institutionen på en ny måde, med samarbejde omkring barnets opdragelse/dannelse.
- At vi bliver hørt som de dygtige faglige eksperter vi er.
- At vi får arbejdsfred i et par år og ikke hele tiden bliver pålagt at have fokus på alt muligt andet udefra.

Vi ser absolut muligheder for nytænkning i institutionsverdenen, muligheder der i længden kunne skabe et område som realistisk kunne fungere godt med de få ressourcer der er til stede i dag. Som forholdene er i dag støder disse to aspekter mere og mere sammen, et område som bliver skåret mere og mere, men som samtidig bliver mere og mere ressourcekrævende.

Men med de kriterier der er for sammenlægninger til storinstitutioner har vi kun bekymring. Med de manglende midler og nedskæring i vores nuværende personalenormering i kontrast til det voksende ressourcekrævende arbejde er dette grobund for mere udbrændthed og sygefravær, og mindre og mindre mulighed for at vores faglighed og ekspertise kan udføres i praksis. Med udsigten til en ledelse der skal sidde og styre både det administrative og det pædagogiske

arbejde, hvilket vi af erfaring ved er et minus. Med erfaringen om at der bliver fokuseret på at brainstorme på ydre rammer og aktiviteter og børnenes øjeblikkebehov, og ikke på det pædagogiske grundlag og arbejde og barnets dannelse, er det udsigten til et "underholdningsdepot" hvor den pædagogiske faglighed ikke mere er nødvendig, men hvor der bare skal være nogle til stede der kan opbevare, underholde og holde styr på børnene.

Personalemæssigt ser vi også fordele ved at være en mindre gruppe. Der er hurtig kommunikation omkring børnene, og dette giver tryghed da barnet oplever at de får samme reaktion fra alle voksne, da alle i personalet har kendskab til hvad der sker med barnet lige her og nu. Dette har også en præventiv virkning for de børn der har svært ved det store fællesskab, hvor de på grund af den hurtige kommunikation i personalegruppen møder de samme regler og den samme måde at reagere på lige meget hvilken voksen de går til, og de kan på denne måde ikke "smutte", de oplever kontinuitet og tryghed.

De basale udviklingskompetencer børnene skal lære, som at lære de sociale regler for samvær så man kan få og bibeholde venskaber, have selvværd og selvtillid og identitet så man tør sætte sig selv i spil, er basale kompetencer der ligger til grund for at føle livsglæden, og er også en god grobund for deres elitære dannelse, som jo også er et af kerneområderne i de nye kontraktmål.

Vi arbejder også med fokus på at lære børnene om den demokratiske proces, hvilket kræver at vi har børnene samlet til fællesmøder, hvor der er plads til at blive set og hørt som individ i det store fællesskab, og at barnet får følelsen af at man faktisk kan få indflydelse ved at involvere sig. Dette vil være en proces der vil blive fysisk umulig i en storinstitution.

Det har store konsekvenser når vi svigter samfundets børn, og vi ser det gør sig gældende i samfundet. Flere og flere unge med depressioner, unge piger der er cuttere, unge der føler ensomhed og tomhed, flere unge der har problemer med at klare et studie uden psykologstøtte, større ødelæggelse og kriminalitet, en meget høj procent af selvmordsforsøg hos ungdommen, og vi ser derfor denne meget "hovsa-måde" måde at lave besparelser på, som en større og større økonomisk og menneskelig ballast for samfundet.

Vi er absolut ikke uenige i at der findes mange måder at udføre det pædagogiske arbejde på, og ser ikke vores pædagogiske virke som det "rigtige", men vi må ikke fortabe os i de ydre processer så vi glemmer hvad det pædagogiske virke, har grundlag i. Den basale psykologiske udviklingsproces barnet skal igennem for at blive et sundt og velfungerende menneske er ikke en proces der kan forceres og

moderniseres, det er en dannelsesproces der kræver tid. Vi må ikke miste fokus fra at denne proces kræver nærhed, forklaringer, samtale, erfaring, refleksion, tid til øvelse, gentagelse, identitetsdannelse og dannelsen af selvtillid og selvværd. Vi kan ikke flytte barnet i processen fra A til Å uden at de har redskaber i form af voksennærvær der hele tiden er tilstede som det stillads de har brug for i denne vigtige udviklingsproces.

Vi er enige i at det er tid til forandring på det institutionelle område, men ikke på måden det bliver gjort på.

Vi har masser af gode ideer til nytænkning, men det kræver at I ser os som ekspertisen, der faktisk ved hvad der skal til. Vi har fagligheden og vi formår at omsætte de fine teorier til praksis. Som politikere tænker I økonomi og vi tænker pædagogik, men det kunne jo tænkes at vi kunne få disse to ting til at arbejde sammen og sammen faktisk skabe noget der i længden ville være et sundere område med mindre omkostninger i længden, både økonomisk og menneskeligt.

Der bliver hele tiden råbt på vores faglighed og ekspertise, og den står faktisk lige foran næsen på jer, den bliver bare ikke brugt til noget konstruktivt. Vi er dygtige og ansvarlige og kræver derfor andet end at bare opbevare og underholde børnene.

Vi har masser af ideer til pædagogisk nytænkning, men det kræver at der bliver lyttet til os. At bare hovedløst sammenlægge til storinstitutioner har ikke så meget med nytænkning at gøre, det er bare besparelser gemt under fine teoretiske udtalelser. Vi må et ekstra lag ned og snakke om hvordan det realistisk kan omsættes til praksis. Måske skulle man finde nogle udviklingsmidler og prøve noget helt nyt!

Vi er klar til en respektfuld dialog med masser af faglighed, er i?

På vegne af det pædagogiske personale på Fritidshjemmet "Olympen"

Med venlig Hilsen

Pia Fahlberg, tillidsrepræsentant

**Hanssted Skole
Skolebestyrelsen
22. marts 2009**

Hørings svar vedrørende forslag om sammenlægning af institutioner på Rødbyvej 4 og 6

Forældrene i skolebestyrelsen ved Hanssted Skole har følgende bemærkninger til forslaget om at sammenlægge de to fritidsinstitutioner beliggende på Rødbyvej.

- 1) Vi bifalder, at der gennemføres en strukturændring, således at eleverne ikke længere skal opdeles på to forskellige fritidsinstitutioner fra bh.kl. – 3.kl. Det har for en del børn givet anledning til frustrationer, fordi de bedste kammerater har været på det andet fritidshjem.
- 2) Vi tager for givet, at sammenlægningen også betyder, at der fremover bliver plads til alle elever, som ønsker det, i fritidsklubben. I den forbindelse skal vi kraftigt opfordre til, at de elever, som starter på Hanssted Skole i 4. og 5. klasse, får en garanti for, at de kan blive optaget i fritidsklubben på Rødbyvej 6. Når alle deres klassekammerater går i den samme klub, vil en sådan garanti være helt nødvendig for at sikre deres sociale integration i den nye klasse.
- 3) Vi mener, at man fra kommunens side skal være meget opmærksom på at tilrettelægge processen med fusion af de to institutioner på en hensigtsmæssig måde med tilstrækkelig støtte. Der er tale om to institutioner, som er gode på hver sin måde, men som samtidig har meget forskellig virksomhedskulturer og pædagogiske principper. En god og velgennemført proces er derfor afgørende for at sikre et godt resultat.

Venlig hilsen

Forældrene i skolebestyrelsen på Hanssted Skole

v/Morten Winge
Formand

Københavns kommune
Børne og ungdomsudvalget

Vi kan ikke se fordele, ved at sammenlægge Trekløveren med Skansebjerg.
Imidlertid kan vi se mange ulemper.

Vi er som personalegruppe nødt til at stille spørgsmålet: "Hvorfor?"

Vi har stadig medarbejdere, der kan huske sidste gang, de to institutioner blev sammenlagt (incl. satellitterne: 1-2-3 og Bellahøj skrammellegeplads.

De kan også huske, da institutionerne blev delt igen fordi, man fra alle instanser kunne konstatere: at det ikke fungerede efter hensigten.

Vi har lige som Skansebjerg, en velfungerende institution, med stor søgning.

"Trekløveren" Et kort historisk rids:

Den tidligere ledelse var sygemeldt på ubestemt tid og personalet havde tilkaldt forvaltningen fordi de ikke kunne tage ansvaret, for at drive institutionen uden ledelse.

Hele situationen på Trekløveren var kaotisk, en mor blev skudt udenfor institutionen og bandementaliteten i børnegruppen eskalerede, flere pædagoger blev henvist til psykologhjælp via "Trekanten".

Institutionen blev anmeldt til arbejdstilsynet p.g.a. det dårlige arbejdsmiljø. 6 måneder efter anmeldelsen, kom arbejdstilsynet og lavede en rapport, som tydeligt viste symptomerne på de massive problemer der var.

Sygestatistikken var alarmerende.

Da Jan startede som leder i november 2005, overtog han en institution, et personale og inventar, der var kørt helt ned.

Vi har sammen med vores leder arbejdet for at få en velfungerende institution.

Trekløveren har i dag:

- Stor søgning
- Et godt ry
- Børnenes trivsel og udvikling er i fokus
- En arbejdsplads vi er glade for og stolte af.
- Et godt psykisk arbejdsmiljø
- Udviklingsmuligheder for institutionen og personalet.
- En leder der er tæt på og kender alle børn, forældre og personalet.
- En leder der superviserer personalet og er med i alle de "tunge" børnesager.
- En leder der skaber tryghed og pædagogiske rammer for såvel børn forældre og personale
- Tillid til vores leder, det betyder at vi kan møde ham i øjenhøjde og føle ligeværd.
- Tæt kontakt til vores leder, det betyder at kommunikationen ikke skal igennem flere led.

Vi er bekymrede for at en sammenlægning fordi:

- Den overordnede leder kommer langt væk fra personalet, kommunikation bliver besværliggjort.
- I forhold til de tunge børnesager, når lederen har så meget andet administrativt, vil det så være muligt at supervisere og deltage i møderne?
- Lederens tid til at følge med i den pædagogiske udvikling, når der bliver mere overordnet styring og administrativt arbejde.
- Sammenlægning vil kræve teamwork – ud over det almindelige, idet 4 afdelinger med hver deres nicher skal fungere.
- En ensretning af de 4 eksisterende afdelinger, i forhold til forskellige nuancer der er i dag.
- Lederen vil være nødt til at koncentrere sig om kontoret og få etableret et godt team i forhold til at få leder siden til at fungere. Det vil betyde at der ikke vil være den samme tid til at følge inst. på tæt hold, men kun blive briefet.
- Omlægninger tager tid, kræfter og penge.
- Afstanden fra lederen til personalet bliver lang og det hierarki og bureaukrati der kendetegner andre erhverv, fungerer ikke for vores område.
- Vi arbejder med bløde værdier, nærhed og empati. Det er omdrejningspunktet i vores arbejde. Det at hverken børn eller personalet er et nummer men har et navn og at lederen kender en.
- Ledelsens ret til at lede er uden diskussion, men medarbejdernes trivsel, lyst og engagement og mulighed for at præge processen er lige så vigtig. Problemet er for os som medarbejdere: At logikken mangler i forhold til, at vi skal ændre på noget der fungerer.

Med venlig hilsen

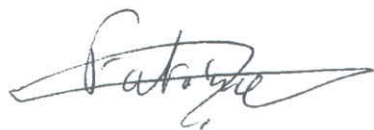
Personalet
Trekloveren.

Lene K. Pedersen.

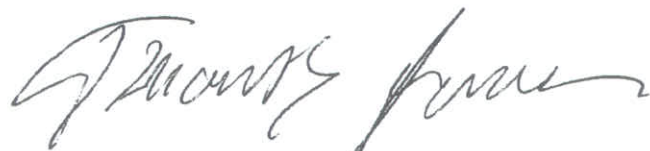


Karen Dussø

Anni Winkler Nielsen



Uwe Lot - Recepti



Nina Lundbak

Mikael Bay Sørensen

Børne- og Ungdoms Forvaltningen
Københavns Kommune.

Brønshøj d. 5. marts 2009

Vedrørende: Hørings svar angående foreslået sammenlægning af fritidshjemmene "Trekløveren" og "Skansebjerg", inklusive de respektive satellitinstitutioner "Skramleren" og "123". Ordlyden i svaret er enstemmigt vedtaget af en ekstraordinær generalforsamling på fritidshjemmet "Trekløveren" torsdag den 5. februar 2009.

Med udgangspunkt i erfaringer fra tidligere, hvor de nævnte fritidshjem administrativt set var fælles, ønsker vi at henlede opmærksomheden på følgende:

- Institutionernes integritet vil påvirkes af en sammenlægning. "Trekløveren" og "Skansebjerg" består hver især af en hovedinstitution og en satellitinstitution. En formel sammenlægning af fire, fysisk spredte lokaliteter vil vanskeliggøre at kræfter og fokus bevares intakt.
- Mangfoldigheden i det nuværende fritidshjemstilbud begrænses. De to institutioner er meget forskellige, hvilket bl.a. afspejles i personalesammensætning, stedlig kultur og traditioner. Disse forskelle betyder mulighed for at vælge en institution, der passer til det enkelte barn. Ved en sammenlægning vil de to institutioners individuelle identiteter udvandes.
- Små enheder fremmer børns trivsel. Institutionernes nuværende størrelse giver en nærhed, vi som forældre sætter stor pris på. En større personalegruppe vil svække det enkelte barns oplevelse af tryghed og derudover medfører det erfaringsmæssigt en større personaleomsætning. I betragtning af vores nuværende meget stabile personalegruppe, vil en sammenlægning i større enheder kun betyde en forringelse.

Vi vil på den baggrund ikke anbefale den foreslåede sammenlægning af de to fritidshjem.

Med venlig hilsen

Forældrebestyrelsen
Trekløveren

Bette
Helle Grøn
Kim Krogh Jensen
Benny
Karlene
Jens L. Pedersen

Københavns Kommune
Børne- og ungdomsudvalget

Høringssvar ang. Den foreslået sammenlægning af Institutionerne Skansebjerg og Københavns kommunes fritidsinstitution Trekløveren.

Vi kan som ledelse på Trekløveren ikke anbefale den foreslået sammenlægning. Det vil blive en meget stor institution beliggende på fire forskellige matrikler, med op til 500 m. mellem de enkelte afdelinger.

Det er i dag to velfungerende institutioner med en meget stor søgning, Skansebjerg med satteliten 123 har en normering på 100 børn og vil pr. 1/8-09 have indskrevet ca. 110 fritidshjemsbørn.

Trekløveren som er en integreret institution består af Pomfritten og Bellahøj skrammellegeplads og har en samlet normering på 55 klubbørn og 90 fritidshjemsbørn + 22 § 4a førskolebørn. i øjeblikket har vi en merindskrivnings aftale på yderlig 18 børn, dette betyder at vi har 108 fritidshjemsbørn og pr. 1/8-09 vil vi være ca. 115 fritidshjemsbørn og 55 klubbørn + de 22 § 4abørn.

En sammenlægning af to så store institutioner vil virke uoverskuelig og skabe unødige problemer for både børn, forældre, det pædagogiske personale og en kommende ledelse.


Det vil kræve meget tid og kræfter at tilpasse de to meget forskellige institutioners pædagogik, traditioner, kultur og erfaringer.

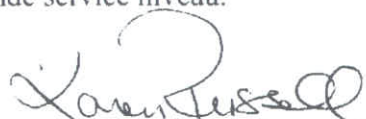
Afstanden fra ledelsen til personale, forældre og børn vil blive lang og besværliggjort.


Det vil medføre at mangfoldigheden i det nuværende institutionstilbud begrænses.

Valgfriheden for forældrene til at finde netop den institution, som passer til deres barn forringes.

Vi har svært ved at forstå hvorfor to institutioner, som er så store, meget velfungerende og har så stor søgning, skal slås sammen, hvorfor lave om på noget af det som fungerer så godt og risikere en voldsom forringelse af det nuværende service niveau.


Afd. Leder.
Lisbeth Lønholdt


Konst. Souschef
Karen Russell


Leder.
Jan Smietana

Hanne Holm Bengtson

Fra: Jan Smietana
Sendt: 26. marts 2009 14:41
Til: Bo Asmus Kjeldgaard
Emne: Strukturtilpasning på fritidsområdet
Vedhæftede filer: høringsvar 2.doc

Kære Politikere i Børne og ungdomsudvalget.

Da i nu snart skal tage stilling til sammenlægninger af forskellige institutioner bla. Københavns kommune fritidsinstitution Trekløveren og Skansebjerg i Brønshøj.

Vi har sendt høringsvar ind, men mener der er nogle mangler i forhold til institutionsbeskrivelserne. Skansebjerg har som beskrevet to afdelinger på to matrikler, men Trekløveren også har to afdelinger på to matrikler. Pomfritten og Bellahøj skrammellegeplads på Solkrogen 6 med 55 klubbørn og ca. 25 fritidshjemsbørn, hvor er den blevet af i overvejelserne?

Vi mener det er en vigtig oplysning, som jo ikke vil gøre at en eventuel sammenlægning mere overskuelig, snare tværtimod.

Jeg har vedhæftet høringsvar fra ledelsen på Trekløveren som beskriver de faktuelle oplysninger.

Venlig hilsen.
Bestyelsesformand på Trekløveren

Kim Krogh Jensen
mail: jensen.kim.krogh@gmail.com
tlf. 61 89 88 72



KØBENHAVNS KOMMUNE

Uddannelses- og ungdomsforvaltningen
Fritidshjemmet Skansebjerg

Børne- og ungdomsforvaltningen,
Sekretariatet, Rådhuset
1599 København V

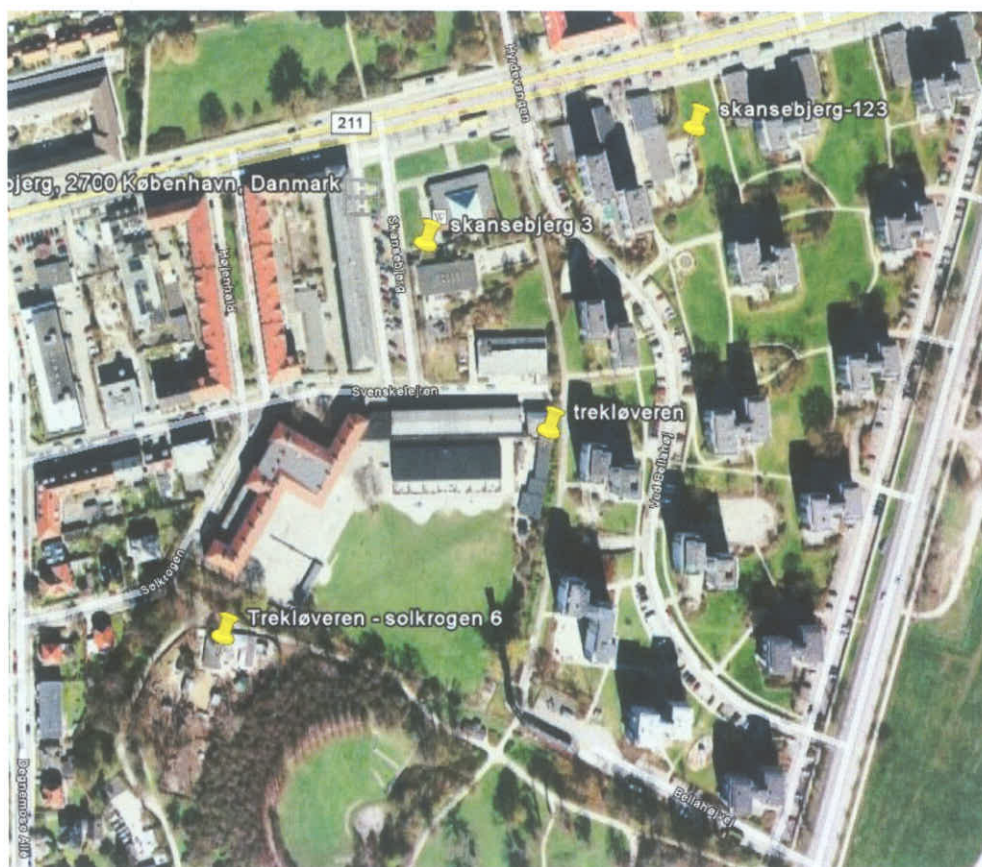
10-03-2009

sagsnr.
2008-149473

Høringssvar til sammenlægning af Fritidshjemmet Trekløveren og Skansebjerg. Punkt 7 d. 28-01-09 dok. 2009-58066

På Fritidshjemmet Skansebjerg er vi meget imod en sammenlægning af to institutioner, der hver har to eksterne afdelinger og som hver for sig er velfungerende.

Ved en sammenlægning vil vi blive en gigant institutionen, som er fordelt både på 4 matrikel og geografisk spredt udover Bellahøj området, der vil være over en ½ km mellem 2 af vores afdelinger og børnetallet vil være nærmere 240 - 250 end de 190 som bilag 1 og 5 i indstillingen fra børne- og ungdomsforvaltningen peger på.



Afdeling/kontor

Skansebjerg 3
2700 Brønshøj

Telefon kontor
38 89 79 72

Telefon skb
38 80 63 20

Telefon 1-2-3
38 28 69 66

E-mail
mail@skansebjerg.kk.dk

www.kk.dk

Som leder i en politisk styret organisation, kan jeg godt se en økonomisk og effektivt besparelse, ved at sammenlægge institutioner som ligger på samme matrikel. Derimod har jeg meget svært ved at se effektiviteten, besparelsen og "det at være fremtidssikret" ved at sammenlægge 4 afdelinger som er spredt udover Bellahøj området.

Ledelsen og personalegruppen på Fritidshjemmet Skansebjerg vil her give nogle indsigelser og argumenter imod sammenlægningen.

Der er i indstillingen en del misvisende faktorer og data, som har betydning for den endelig beslutningstagende.

Bilag 1, 5 og i notatet *strukturtilpasning Fritidshjem - Fritidsklub* viser ikke at Skansebjerg og Trekløveren, hver har tilknyttet en afdeling. Bilag 1 oplyser at afstande mellem institutionerne er på 136 m og normeringen er på 190 børn. De faktuelle data er at Trekløveren består af 2 afdelinger, en på Svenskelejren 20 og en på Solkrogen 6. Solkrogen har desuden kluboverbygning. I alt er Trekløverens børnenormering på 240 – 250 børn. Oplysningerne om Skansebjerg er korrekte i notatet, nemlig 2 afdelinger, en på Skansebjerg 3 og en på Frederikssundsvej 123, normeringen er på 100 børn, men afstanden er som sagt meget mere end de 136 meter.

Deling: D. 1. september 1999 blev Fritidshjemmet Skansebjerg delt fra Fritidshjemmet Trekløveren, da Trekløveren siden 1990 og frem til 1997 voksede fra 44 børn til 236 børn. I dette vokseværk opstod der mange personalekonflikter og uklarheder der omhandlede institutionens mål og visioner. Kommunikationen mellem de mange afdelinger var kompleks og tidskrævende. Forældresamarbejde og forældrebestyrelsesarbejdet var præget af lokalt tilhørs forhold, der var store emotionelle konflikter, (forældrene), ved fordeling af børnene mellem de mange afdelinger. En stor del af Skansebjergs personalegrup-

pen er derfor bekendt med betydningen og de mange komplekse relationer, der er ved at arbejde i alt for stor og fysisk spredt organisation.

Sammenlægning vil fra vores position have negative organisatoriske, administrative og personalemæssige konsekvenser. Der skal afholdes en del ekstra møder, udover afdelingsmøde og fællesmøder, samtidig med at vi sammentænker med Bellahøj skole. Den daglige organisering vil være bebyrdet med ændring i skemaplanlægning pga. sygdom, kurser, forældresamtaler, ferie, møder med eksterne interessenter, for at opretholde planlagt aktiviteter etc. Jeres mål er at sikre en effektiv organisering. Igen vil vi påpege at en effektiv organisering, i en organisation som består af 4 spredte enheder, vil kræve en større kapacitet, (uddannet personale er svært at tiltrække), for at øge en effektiv organisering, så institutionen kan være bæredygtig og fremtids-sikret. Besparelsen vil være minimal da hver afdeling er en selvstændig enhed og mindre fleksibel ved udlån af personale mellem afdelingerne, end hvis institutionen var samlet i et hus.

Ved at rette blikket mod vores kerneydelse, står vores lokale område med mange udfordringer lige fra de ressourcestærke familier til familier der kræver særlig behov for støtte og mange børn med anden etnisk baggrund end dansk. At skulle rumme og inkludere alle de særlige behov kræver at personalet både har indsigt i barnets familierelationer og er medvirkende til at skabe tillidsfulde relationer til barnet, familien, til skole og andre eksterne samarbejdspartner, for at opfylde BUF mål om sammenhæng i barnets liv. Bekymringen er at nærvær, involvering i at skabe sammenhæng i børnenes hverdag, vil blive svært at opnå, når vi som mennesker/medarbejdere skal forholde os til så mange børn og deres familierelationer for ikke at tale om samarbejdspartner.

Mangfoldighed og forskellighed i Københavns fritidstilbud er et væremærke, som mange medarbejdere og forældre målrettet går efter.

Ved at sammenlægge Trekløveren og Skansebjerg ophører den forskellighed som vi hver især som institution er kendetegnet ved, og som netop skaber det flow og engagement i forældre – og personalegruppen.

Ledelsesmæssigt er bekymringerne at bevare synligheden, både over for den enkelte medarbejder, barnet og forældrene. Vi er alle klar over at forandringer er grundvilkår, som ofte kan være udviklende på den ene eller den anden måde. Set i forhold til de mange forandringer, omstillinger, reformændringer som medarbejderne i BUF har været med i, må det være en ledelsesopgave på flere niveauer, at skabe langsigte strategier for at bevare stabile arbejdspladser, og kun i yderste konsekvens lave organisatoriske forandringer som påvirker mange menneskers/medarbejderes hverdag, uden den store økonomiske gevinst.

Hvis vi som en ansvarlig Ledelse og medarbejdere grupper, skal være med til at fremtidssikre og bevare kvaliteten på Fritidshjemmet Skansebjerg, kan vi pt. kun se en fornuftig løsning og det er at bevare Fritidshjemmene Trekløveren og Skansebjerg som to selvstændige fritidsinstitutioner.

Vores bud på at fremtidssikre og bevare kvaliteten på fritidshjemmet Skansebjerg, er eksempelvis ved at vi på en fleksibel og løsningsorienteret måde, er med til at afhjælpe de store plads og kapacitet problematikker, som vores lokal område allerede nu har og som den kommende fremtid vil være præget af.

Med venlig hilsen

Ledelsen og medarbejderne på Skansebjerg

Inst. Leder Charlotte Dunkelskov Sørensen

Kommentarer fra Skansebjergs bestyrelse vedr. sammenlægning

Brønshøj 26. februar 2009

Det er naturligt med modstand i en hver forandring, det ved vi alle. Vi ved også at der findes både muligheder og ulemper i det at blive sammenlagt. Spørgsmålet er hvordan de negative konsekvenser kommer at stå i forhold til den mulige effektivisering og besparelse som kommunen ønsker at opnå ved at sammenlægge Fritidshjemmet Skansebjerg og Trekløverens i Brønshøj.

Personale, motivation og organisations kultur

Når bestyrelsen har talt med personalet på Skansebjerg så står det klart at deres motivation og tro på at en sammenlægning med Trekløverens kan lykkes ikke er til at få øje på. Det samme kan vi høre fra Trekløverens personale. Dette skyldes at det er to institutioner med meget forskellige kulturer og værdier. Dette er ikke en opgave man kan købe nogle "HR resurser" til at "fixe" på et tre dages team-building kursus eller 30 dages proces. Har man erfaring med personale og lederudvikling så ved man at pædagoger er ikke til at "trylle med" deres værdier og integritet stikker dybere end som så, og gudskelov for det.

Økonomi

De økonomiske aspekter af forslaget giver os heller ikke tro på at sammenlægningen er en god ide. De forholdsvis beskedne besparelser man vil opnå, vil efter vores opfattelse, blive ædt op af fusionen. Fusioner er IKKE billige. Der skal bruges mange ressourcer på at få en fusion til at lykkes, både administrativt og kulturelt. Det vil skabe en masse uro/utryghed i en lang periode, og helt sikkert medføre udskiftning i personalet, hvilket er en betydelig post på et hvilket som helst budget. Vi mener ikke der er taget højde for disse ting i kommunens overvejelser. F.eks. vil man ved en sammenlægning kunne spare en leder væk, men man vil i samme omgang skulle ansætte/uddanne flere mellemledere for at kunne få hverdagen til at hænge sammen, når 4 så spredte lokationer skal have fælles ledelse og fælles værdier.

Personalet

Som forældre og kommunal politiker så kan vi vælge at være ligeglad og tænke at "det må de bare finde ud af eller vælge sig et andet sted og arbejde". Virkeligheden er desværre sådan at det er lige præcis det der kommer til at ske. Da det i dag er meget svært at tiltrække uddannet, engageret og stabilt personale, ser vi som bestyrelse det som en uansvarlig ledelsesbeslutning. Realiteten vil med stor sandsynlighed være, at en større institution skal drives af en mere ustabil og mindre uddannet personalegruppe.

Skansebjerg har i mange år blevet båret frem af en god fast kerne der har skabt et positivt arbejdsmiljø der har fået flere garvede folk til at blive og tiltrukket unge

gode kræfter til sig. Det er dette engagement og denne evne der skaber en god institution og det er det vi bliver nød til at værne om hvis vi ønsker kvalitet i disse dagtilbud.

Vi er ikke modstandere af forandringer fordi de er forandringer. Vi ønsker dog som bestyrelse og samfundsborgere at bidrage til fornuftige samfundsøkonomiske beslutninger der gavner børn og unge - og vores by som helhed og det mener vi ikke forslaget om sammenlægning bidrager til på nogen måde.

Tak for ordet!

På vegne af Skansebjergs forældrebestyrelse

Michael Brinch



Børne- og Ungdomsforvaltningen
Sekretariatet, Rådhuset

Dato
20-03-2009

Strukturtilpasning – høringsvar vedr. sammenlægning mellem Fritidshjemmene Skansebjerg og Trekløveren

Brønshøj-Husum Lokaludvalg kender de to Fritidshjem som velfungerende institutioner, der har stor søgning.

Det drejer sig to meget store Fritidshjem, Skansebjerg er normeret til 100 børn og Trekløveren er normeret til 90 børn (nuværende børnetal 108 børn).

I Børne- og Ungdomsforvaltningens indstilling angives det, at der er 136 m. mellem institutionerne. Det er oplyst for Lokaludvalget, at institutionerne er beliggende på fire forskellige matrikler, da der er tilhørende "satellitetter". Endvidere er det oplyst at der 400-500 m. mellem matriklerne.

Det fremgår slet ikke af indstillingen at Trekløveren også har en Fritidsklubdel med 55 børn. Det er uklart, hvad der efter forvaltningens opfattelse skal ske med denne klubdel.

Det er oplyst, at der ved skoleindskrivningen 2009 er forældre til 115 børn, der ønsker Trekløveren, og forældre til 105-110 børn, der ønsker Skansebjerg. Altså flere forældreønsker end den nuværende normering.

Begge fritidshjem er velbesøgt og velfungerende, og efter Lokaludvalgets opfattelse er der fare for uro i personalegrupperne, med medfølgende risiko for at den pædagogiske kvalitet forringes, hvis sammenlægningen gennemføres. Denne opfattelse deles af forvaltningen, der i sin indstilling omtaler den under punktet: ulemper.

Lokaludvalget har ikke principielt noget mod institutionssammenlægninger, hvis de er motiverede i en øget pædagogisk kvalitet og bedre udfoldelsesmuligheder for brugerne. Den eneste gevinst ved sammenlægningen er, at der kan spares et grundbeløb (Kr.354.779).

Af ovennævnte grunde kan Lokaludvalget ikke anbefale Børne- og Ungdomsforvaltningens indstilling.

Med venlig hilsen

Christian Hesselberg

Formand
Brønshøj-Husum Lokaludvalg

Helge Asger Pedersen

Formand for fagudvalget for
Børn, Unge, Fritid og Idræt

**Brønshøj-Husum
Lokaludvalg**

Brønshøjvej 17
2700 Brønshøj

Telefon
26771049

E-mail
Broenshoej-
husumlokaludvalg@
okf.kk.dk

EAN nummer
5798009800213

www.broenshoej-
husumlokaludvalg.kk.dk

19. marts 2009

Fra KKII
Amsterdamvej 36
2300 København
Fritidshjemmet, fritidsklubben Spor-Et og idrætsfritidsklubben Spor-To

Til
Børne- og Ungdomsforvaltningen

Høringssvar vedr. pladskapacitet i Fritidshjem og klubberne.

Fritidshjem:

Såfremt prognosen er rigtig, ser det ud til at fritidshjemmene kan tage vare på alle børn. Dog vil vi ikke undlade at gøre opmærksom på, at det er svært omkring den enkelte skole at få plads til alle børn på de tilknyttede fritidshjem. For vores vedkommende er alle fritidshjem overbooket med op til 5 børn.

Det er et problem i forhold til lønsum (hvor pengene ofte kommer pr. efterbevilling, når børnetallet gøres op).

Det sværeste er dog et evt. pladsproblem. Vi kan ikke altid dele børnene op i flere hold. Så laver vi flere ture ud af huset, men der skal ekstra personale med af hensyn til sikkerheden.

Der er også et problem i forhold til støjen. Jo flere børn, jo mere støj. Selv udenfor er støj et problem, hvis der er for mange forsamlet ét sted.

Vi vil meget gerne afhjælpe et pladsproblem i vores område, men det betyder, at vi skal have f.eks. en større bus, ny pavillon, evt. kort udvidelse af åbningstiden, så de på tur ud af huset kan nå frem og tilbage med offentlig transport, og børnene stadig har tid til aktiviteten væk fra huset.

Klubberne:

Vi ser store problemer for børnene, såfremt udsigterne, som er beskrevet bliver til noget.

- 1) Vi har mange børn på venteliste til vores to klubber Spor-Et og Spor-To. Vi kan ikke tilbyde alle plads. Derfor henviser vi til andre klubber i området, der har plads. Børnene meldes ind, men kort tid efter f.eks. ½ år, så kommer de og bliver skrevet op til vores klubber igen. Dermed er de på venteliste før de nye 4. kl. har en mulighed for at få plads til f.eks. august 2009. Dermed er en ond cirkel i gang, og børnene bliver de store tabere, for de rykkes fra en klub til en anden. Ganske vist efter eget ønske, men det skaber usikkerhed.

Desuden har de sommetider gået rundt i gaderne før vi kan tilbyde dem en plads.

Vi er glade for vores popularitet, men det giver en frustration ikke at kunne give børnene den plads de ønsker – og så må se dem på gaden.

- 2) Der er et pædagogisk problem med at vi får børnene drypvis: Den pædagogik og det forældresamarbejde (som vi går højt op i), der gerne skal etableres fra starten bliver ikke mulig. Børnene skal introduceres til vores aktiviteter, struktur, kammerater og pædagoger. Kommer de enkeltvis, så er de fra starten ikke med i ønskeaktiviteten og kammeratskabsgruppen. Vi er sikre på, at det der holder de 11-14 årige væk fra problemadfærd er venner, gode aktiviteter og lyttende, aktive pædagoger.
- 3) Vi ønsker ikke tvangsudmeldelser. Vi ønsker faktisk flere i klubberne, hvis vi havde plads og måtte. Grunden er beskrevet lige ovenfor. Desuden er der børn med sociale vanskeligheder og forskellige diagnoser, som kun har kammerater i klubben. De vil blive ensomme uden et klubtilbud. Faktisk ønsker vi, at denne kategori af børn kunne blive i fritidsklubberne – de er dybt usikre på de andre unge i ungdomsklubberne. Sommetider bange for dem.
- 4) Vi ser det ikke som en mulighed, at fritidsklubbørnene kommer i fritidshjemmene med ledig kapacitet. De vil melde sig ud, da de ikke vil være sammen med ”de små.”
- 5) Vi er enige med de kommenter, der står skrevet m.h.t. løsning 2. Desuden vil vi påpege, at der ikke er ledig kapacitet i hverken hal eller gymnastiksale i vores område til noget som helst.
- 6) Det er svært at være det område der år efter år underprioriteres af politikerne. F.eks. er den ene af vores klubber (Spor-To) en idrætsfritidsklub. Dette har vi udvidet til at omfatte den anden klubafdeling med (Spor-Et). Desværre har udskydelsen af udbygningen af Sundbyøsterhallen betydet, at vi ikke har mulighed for at have et sted, hvor idrætten kan udøves. Vi har ganske få timer i den nuværende hal og i Sundbyøster skoles og Gerbrandskolens gymnastiksale. Gymnastiksalen skal renoveres nu, så vi aner ikke, hvad vi skal gøre til efteråret.

1. evt. løsning: Vi har en idé til, hvordan man kunne arbejde konstruktivt med disse problemer.

Det er vigtigt, at vi får de klubber i spil, som ikke har børn på venteliste – og ligeledes de klubber, hvor børnene har mulighed for at gå videre i ungdomsklub.

Vi mener, at vi i klubberne Spor-Et og Spor-To har så stor succes med vores koncept, at det kunne bruges som løftestang for de andre klubber.

Det kan ikke bare gøres ved at de kopierer os. Det skal gøres med vores personale og vores aktiviteter, men i de andre klubbers lokaler.

Dermed bliver børnene vænnet til, at det er godt at komme i den anden klub, der sker noget, de kender de voksne og de andre børn.

Den klub, hvor aktiviteten afholdes (og det skal være kontinuerlige aktiviteter) lægger også personale til, så de kender konceptet, som de så har muligheden for at videreudvikle, når børnene/de unge slippes til ungdomsklub eller måske en form for juniorklub.

Evt. problemer i denne løsning er de ledelsesmæssige, de ressourcemæssige – herunder personalet – og de lokalemæssige, og hvor børnene reelt skal være indskrevet.

2. evt. løsning: Der kunne bygges en mini-ungdomsklub i forbindelse med de etablerede fritidsklubber, som kunne samle nogle af de 12-14 årige og evt. have åbent om aftenen for dem (og ikke om

eftermiddagen). Dermed ville der ikke skulle bygges nye klubber og grundnormeringen spares. Selvfølgelig vil det betyde lidt flere penge til personaleressourcer, men det ville afhjælpe ventelisterne, hvis de 10-11 årige bruger lokalerne ca. 11-17 og de 12-14 (15?) årige bruger dem 17-21.

På vegne af personalet, forældrebestyrelsen og ledelsen

Diana W R Jensen

leder



20.03.09

Hørings svar fra Skolebestyrelsen på Lundehusskolen vedr. Strukturtilpasning på fritidsområdet

Vi har i bilag 5 til forslaget bemærket, forvaltningen foreslår, at Fritidshjemmene Græshoppen og Lunden kan sammenlægges og omlægges til KKFO.

Det er ud fra listen ikke muligt at se kriterierne, men i forhold til de videre overvejelser, vil vi gøre opmærksom på følgende:

- Lunden er fysisk placeret på skolen, mens Græshoppen er placeret et stykke fra skolen.
- Skolen har ikke lokalemæssig kapacitet til at rumme det samlede antal fritidshjemspladser på skolen.
- Det er ikke holdbart med en institution, der deler sig over to fysiske adresser med fælles ledelse.
- Fritidstilbuddet skal stadig være omfattet af dagtilbudsloven.
- Vi lægger vægt på muligheden for miljøskift i løbet af dagen og støtter derfor, at der skal være fritidshjem tilknyttet skolen og at der er gode forhold for at samarbejde mellem dem og skolen. Vi er derfor kede af, at dele af samtækningsmidlerne blev fjernet i sidste budgetforlig, men ønsker tværtimod samtænkningen styrket.

På vegne af Skolebestyrelsen for Lundehusskolen

Jens Thorsen
Formand for Skolebestyrelsen

Den 11 Marts 2009.

Høringssvar vedr. indstilling og beslutning ang. Strukturtilpasning og omorganisering af fritidshjemmet VTA, beliggende på Vilhelm Thomsens Alle'13 samt Fengersvej 22, 2500 Valby.

I henhold til mødet vedr. "Indstilling til omlægning" af fritidshjemmet Fengersvej/Vilhelm Thomsens Alle', er det med stor beklagelse at jeg kunne konstatere at indstillingen ikke blev sendt i høring og at punktet "udgik", specielt når hele ideen er fostret hos undertegnede og personalet på institutionen!!

Vi har siden Nov. 2005 haft utallige instanser ude og se på vores "Bygninger", bla. Kbh. Ejendomme, Kbh.Vedligehold, Bygningskonstruktører, Rådgivende Ingeniørfirma i indeklime, Arkitektfirmaer ,Overborgmester Ritt Bjerregaard m.v. Alle, uden undtagelse, har konstateret at Bygningerne er "Uegnede til institutions brug"!!!!!!

Se vedlagte bilag, udfærdigede "Tilstandsrapporter " fra Januar – Februar 2009, på Vilhelm Thomsens Alle' samt Fengersvej. Begge rapporter, samt sidste sæt "Friske øjne " fra Arkitekt /Projektleder Ole Munk, fra Kbh.Ejendomme Vedligehold, som besigtigede institutionen den 24 Februar 2009, konkluderer alle at bygningerne er **"Uegnede til anvendelse"**!

Grundet ovenstående fremsendes flg. Løsningsforslag:

Pkt.1.

Økonomisk besparelse: Opsigelse af lejemål på Vilhelm Thomsens Alle' som årligt koster ca.800.000, samt forslag til vedligeholdelsesplan fra Kbh.Ejendomme vedr. Vilhelm Thomsens Alle' som er berammet til ca.5 mill .ex moms.

Pkt.2.

Nedrivning af bygninger / pavilloner på Fengersvej. Grunden hvorpå pavillonerne forefindes, ejes af Københavns kommune.

Pkt.3.

På grunden ved siden af ligger ”Spejderhytten”, som er i et sådant forfald at det er et spørgsmål om tid før den falder sammen. Standen er nu så miserabel pga. forfald, hærværk osv. at man ikke kan færdes sikkert. Denne ”Spejderhytte” ligger ligeledes på en grund som Kbh.Kommune ejer.

Pkt.4.

Summa Summarum betyder dette at der forefindes et kæmpe areal, som i forvejen ejes af Kbh. kommune, og som det er oplagt at bygge et nyt fritidshjem på.

Pkt.5.

Hele institutionen både Vilhelm Thomsens Alle’ samt Fengersvej har haft en overbelægning i 2008 på 7 børn. Indskrivningen af nye Børnehave klasser til skolestart August 2009 vil øge denne overbelægning væsentligt! Der flytter stadig børnerige familier ind i den nye bebyggelse på den gamle Fl.Smidt grund. Udover dette er der født 100 børn mere end vanligt, i 2008, iflg. sundhedsplejen. Dette vil på sigt betyde at behovet for pladser er stærk stigende!

Pkt.6.

Ydermere er der tidligere taget en beslutning om at overføre alle børn, samt personale, fra Hornemannsvænges fritidshjems afdeling, til VTA. Ved denne overflytning, samt sammenlægning skaber man flere børnehavempladser og vuggestuepladser. Pladsgarantien overholdes!!!!

Forslag:**Pkt.1.**

Opsig lejemålet på Vilhelm Thomsens Alle’.

Pkt.2.

Riv pavillonerne på Fengersvej ned.

Pkt.3.

Riv ”Spejderhytten” ned.

Pkt.4.

Byg et nyt Fritidshjem, på grundene lige op til vores ”Pilehaver”.(Gamle skolehaver.)Se lokalplan over området.

Pkt.5.

Flyt fritidshjems afdelingen fra Hornemannsvænge, over på nyt fritidshjem.

Pkt.6.

Spar penge, se økonomiafsnit i vedlagt bilag.

Pkt.7.

Skab flere børnehaver/vuggestuepladser, på Hornemannsvænge.

VTA's vision er, byg et nyt fritidshjem til at dække:**Pkt. 1.**

Pladsbehovet.

Pkt.2.

Plads til nye "Basisgrupper" med inkludering i spil.

Pkt.3.

"Familiepladser "

Pkt.4.

Brug af lokalerne om formiddagen af Børnehaver / Vuggestuer, skaber mere plads i institutionerne om formiddagen.

Pkt.5.

Sprogstimulering af førskolebørn, § 4a.

Pkt.6.

Vuggestuer / Børnehaver gør brug af vores Økologiske "Pilehaver" i formiddagstimerne.

Pkt.7.

Økologisk "Madhus" med stort køkken, som kan levere økologisk mad med økologisk grønt fra egen "pilehave" til børnehaver / vuggestuer uden køkken.

Pkt.8.

Formiddagsbrug:

Forældre rådgivning/ kursus i dansk traditions børnekultur/ opdragelse, på tværs af etnisitet / religion.

Forældre kursus for unge mødre / fædre. Både danske og etnisk andre.

Rådgivning til familier /unge, hvor går man hen hvis man skal, på hvilket kontor skal man henvende sig hvis

Pkt.9.

Kvarterløft i.fht. ”Multibaneprojekt” i forbindelse med vores legeplads. Multibanen er tegnet, tegningerne kan rekvireres på VTA.

Kan bruges efter lukketid da der er ovenlys. De er tegnet således at de også kan bruges af lokale fodboldklubber, da de overholder de internationale mål. Kan bruges til skøjtebane om vinteren osv. osv. Multibanen kan bla. benyttes til brug for ”Hotspot ” unge.

Ovenstående kan være med til at skabe ”Mønsterbrydere” både danske og andre med anden etnisk baggrund end den danske. (Vilhelm Thomsens Alle’ ligger i et belastet kvarter, med bl.a. salg af div. euforiserende midler osv.)

I overgangsperioden, medens der bygges kan man bruge de nye pavilloner, som er opsat midlertidigt på Valbyhøjs legeplads, der ligger lige op ad vores legeplads.

Ved at gøre som beskrevet kan der skabes et bæredygtigt, stort og fremtidssikret fritidshjem, som ved denne ”Strukturtilpasning” kan bevare kvaliteten i Kbh.kommunes tilbud.

Ved denne fysiske sammenlægning af Fengersvej / Vilhelm Thomsens Alle’ samt Hornemannsvænges fritidshjems afd., imødekommes både en stor økonomisk besparelse, der skabes ledig børnehave /vuggestue kapacitet, pladsgarantien overholdes m.m.

Byg et fritidshjem der både fysisk, psykisk og æstetisk udvikler et børnemiljø, som fremmer Kbh. kommunes børns udvikling, trivsel, dannelse og læring.

Nb.

Det kan oplyses at der er udarbejdet et notat af 24 Feb.09. af Ole Munk Arkitekt- Projektleder i Kbh. Ejendomme, Vedligehold. Vedlagt som bilag.

Ydermere har jeg dags dato modtaget et brev fra Alectia, at de skal gennemføre et bygnings syn for Kbh.s kommune, for at få et overblik over vedligeholdelsesbehovet, de har ansat et eksternt firma COWI som skal foretage dette bygningsyn!!!! Dette for at ajourføre oplysningerne om vedligeholdelses behovet!!!

Med håb om at der tages en ny beslutning i ”Sagen”, står jeg gerne til rådighed ved uddybning af ovenstående.

Venlig hilsen Leder af Fritidshjemmet VTA: Jeanette Gjøl.

Bilag vedlagt:

Notat udfærdiget af Ingrid Brandt,Distrikt Valby.

Tilstandsrapport Vilhelm Thomsens Alle’.

Tilstandsrapport Fengersvej.

Notat udfærdiget af Ole Munk , Kbh ejendomme.

TILSTANDSVURDERING

Adresse: Fengersvej 22. Valby (Moderinstitution: WTA)

Dato: 21. august 2008

Aktører: Ing. Jørgen Nielsen Tilsynsførende Allan Wendt og Byggetekn. Bjarne Toft, KEjd.



Pavillonbyggeri opstillet på nuværende grund i foråret 1998.

7 Kassetter af blandet kvalitet, og meget nedslidt allerede ved opsætningen. (BT har forestået opstillinger i 1998.)

Opstillet og udlejet af BILSBY i Hedehusene.

Overtaget fra BILSBY i 2007.

Beskrivelse:

Tag: ca. 1/3 af kassetterne har relativ ny tagpap, resten er meget nedslidt.

Der mangler for nuværende ca. 28 lm. Kantkapsler.

Afkast fra Airmaster 700, hættten over taget er sparket af og mangler.



Pavillon mrk. E 1.

Facader udpint.

Vinduer og yderdøre er nedslidte og udpinte.

Kassettebunden er relativfrisk men repareret for ca. 1 år siden i forbindelse med en vandskade.

El- hovedkabel ført op på facaden i en kabel kanal af plast, åbenstående i toppen.

Pavillon mrk. E 2.

Facader udpint og stærkt nedbrudt af råd. .

Vinduer og yderdøre alvorligt nedslidt og misligholdt

2 stk. topstyrede vinduer vendt på hovedet og udadgående, så regnvand løber ind i lokalet.

Gulvkonstruktion blød og fjedrende.

Handicaprampe og trappe nedslidt og med løse og nedslidte planker.

Pavillon mrk. E 3.

Facader udpint og stærkt nedbrudt af råd. .

Vinduer og yderdøre alvorligt nedslidt og misligeholdte.

Afløbsrør og tagvand ført under kassetten og ligger over terræn.

Gulvkonstruktion blød og fjedrende.

Vinduerne er så rådne, at der er risiko for, at termoruderne kan falde ud når vinduesrammerne er åbne.



Pavillon mrk. E 4.

Toilet – og bade kerne.

Vinduer og yderdøre alvorligt nedslidt og misligeholdt

Gulvkonstruktion blød og fjedrende.

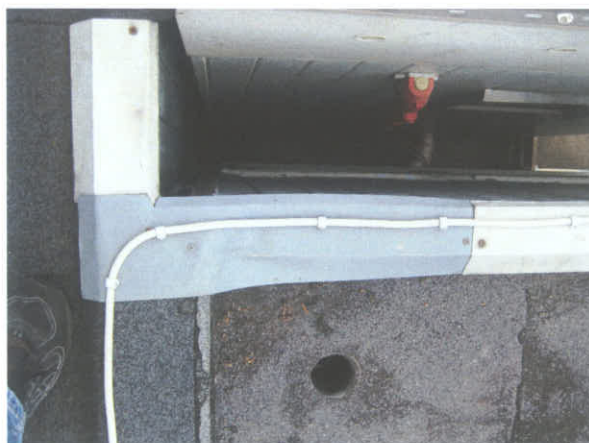
Pavillon mrk. A 5

Vaske- og rengøringsrum.

Kassette fremstillet i 1998.

Tag med Sanafil plast dug.

Kloakudluftning åben, rør over tag fjernet for at kunne åbne vindue.



Tekniske installationer:

Varmeinstallationerne er udført som el-varmepaneller af ældre dato, der er manglende styring og defekte enheder forekommer.

El-installationerne er uhensigtsmæssig udført, fremført ved brug af CE stuk, som kan afbrydes ved simpelt træk.



Flytning.

Flytning af de 7 pavillonelementer skønnes at være en uhensigt handling. Kun 2 af kassetterne er af en stand der kan "tåle" en transport. Resten har en kvalitet, hvor kassetten vil skilles mellem gulv – og vægkonstruktion, ved et løft med kran. Derudover vil der skulle monteres nye vægge i de kassetter som ikke kan placeres ved sammenbygning på ny adresse.



Notat vedr. institutionen VTA inst.nr. 37-627 Fengersvej 22/Vilhelm Thomsens Alle 13 i Valby

Institutionen VTA er fritidshjem for elever på Vigerslev Alles Skole. Institutionen ligger på to adresser Fengersvej 22 og Vilhelms Thomsens Alle 13. Der ligger endnu et fritidshjem tilknyttet Vigerslev Alle skole, nemlig den integrerede institution Hornemanns Vænge.

Bygningen Fengersvej 22 er en pavillon sammensat af flere moduler. Pavillonen var indtil sommeren 2007 ejet af Bilsby men blev købt af KEjd i efteråret 2007. Grunden ejes af Københavns Kommune. Pavillonen er i en meget dårlig stand og er vurderet af KEjd som tjent til nedrivning tilbage i 2006. Grunden er en del af området bag Vigerslev Alles Skole. Et stort areal som pt. er udlagt til skolegård og boldbane for skolen, et område med tidligere skolehaver, VTA med tilhørende udeareal og have, en tidligere spejderhytte, der er overdraget til Københavns Kommune og en legeplads for institutionen Valbyhøj (vuggestue og børnehave).

Afdelingen på Vilhelm Thomsen Alle 13 er placeret i et lejemål i en beboelsesejendom og består bl.a. af en nedlagt butik. Der hører en indhegnet boldbane i gården med til lejemålet. Den årlige omkostning vedr. leje og forbrug er på ca. 800.000 kr.

Sagsforløb

I perioden 14.6.2006 til 25.6.2007 korresponderer leder Jeanette Gjøl med Jesper L. Jensen, Niels Bak-Jensen og Bjarne Toft Poulsen i KEjd vedr. bygningstilstanden af pavillonen på Fengersvej 22. Der er problemer med rådne vægge, vinduer og trappe, manglende maling af pavillonens udendørs vægge og jævnlige vandskader indendørs med efterfølgende overgang i elinstallationerne.

I forbindelse med en bygningsgennemgang i august 2008 foretaget af Carl Bro på bestilling af KEjd, skriver bygningskonstruktøren til lederen, at han vil bryde den foreskrevne proces og straks udarbejde et notat til KEjd, som beskrev de værste bygningsmæssige forhold på institutionen.

Lederen henvender sig til distrikt Valby den 19.6.2007 og beder om hjælp til at komme videre med sagen, da der ikke er sket noget i det forløbne år. Herefter går distriktet ind i sagen i forhold til KEjd og har løbende orienteret lederen om sagens gang.

Ingrid Brandt
Lederkonsulent

Gl. Køge Landevej 3, 3B
2500 Valby

Telefon
3317 6928

Mobiltelefon
2726 1301

E-mail
ingbra@buf.kk.dk

Distriktet kontakter KEjd og forsøger at afdække sagsforløbet i det forløbne år. Dette fører til en skriftlig henvendelse til KEjd den 10.9.2007, hvor distriktet efterlyser klarhed over, hvilke aftaler der foreligger for Fengersvej 22, da det ikke har været muligt at få et samlet overblik over sagsforløbet mellem KEjd og institutionen.

KEjd afsætter 250.000 kr. til Fengersvej 22 på vedligeholdelsesplan 2008. Distriktet problematiserer dette overfor KEjd, da det er mange penge at putte i en bygning, som efter sigende er tjent til nedrivning. Det er dog nødvendigt at afhjælpe de værste mangler, så længe der ikke er fundet nogen anden løsning og et eventuel nybyggeri vil under alle omstændigheder have årelange udsigter. KEjd har igangsat vedligeholdelsesarbejderne her i efteråret 2008.

Distriktet aftaler i september 2007 med Jørgen Nielsen i KEjd og Torsten Bak i BUF Bygninger at afholde månedlige møder vedr. bygningsager i distrikt Valby. Det første møde afholdes den 7.11.2007. Distriktet fremkommer på mødet med et forslag om at undersøge muligheden for at bygge en ny fritidsinstitution i forbindelse med Vigerslev Alles Skole, hvilket på længere sigt kan vise sig ikke kun at være bedst pædagogisk men også økonomisk rentabelt. Det aftales, at distriktet sender den skriftlige korrespondance vedr. VTA til Jørgen Nielsen, som vil gå videre med sagen i KEjd og distriktet kontakter Knud Langberg og forelægger ideen om en ny institution på området bag skolen.

I løbet af foråret og sommeren 2008 har der været løbende drøftelser mellem Torsten Bak og Knud Langberg, BUF Bygninger, plads- og kapacitet, Jørgen Nielsen, KEjd og distriktet om muligheden for at bygge en ny institution.

BUF Bygninger har bl.a. undersøgt forholdene vedr. grundene, hvor en eventuel institution skal ligge. Det har i den forbindelse vist sig, at der foreligger nogle gamle servitutter for anvendelsen af arealet, som umiddelbart vanskeliggør at anvende området til byggeri.

Jørgen Nielsen har luftet muligheden for, at KEjd vil indgå i finansieringen af en ny institution og vil i den forbindelse udarbejde en business-case.

Distriktet har allerede via mail den 15. juni 2008 til plads- og kapacitet og efterfølgende på et møde, forelagt ideen om bygning af en ny institution. Den umiddelbare vurdering var, at de tre fritidshjem, som har elever fra VAS, kan rumme de børn der er. Hvis de nye tal, som institutionen er fremkommet med er korrekte, er kapaciteten nu for lille.

Hertil kommer, at der er brug for flere vuggestuepladser, som med fordel kan placeres i de lokaler i Hornemanns Vænge, som nu rummer fritidshjemsbørn fra VAS.

På møde i distriktet med Torsten Bak og Jørgen Nielsen den 22.10.2008 foreslog distriktet, at BUF Bygninger indkaldte til et møde med alle relevante parter for at få et samlet overblik over muligheden og behovet for at bygge en ny institution.

Sideløbende og uafhængigt af ovenstående forløb, har institutionens bestyrelse den 27.8.2008 ansøgt Ritt Bjerregaard om midler til bygning af en ny institution, hvilket blev afslået. Efterfølgende inviterer bestyrelsens formand den 9.10.2008 Flemming Wulff Hansen fra KEjd og Ritt Bjerregaard på besøg for, som hun udtrykker det, ved selvsyn at opleve hvilke forhold, deres børn må leve med. Ritt Bjerregaard siger i sit svar ja tak til at besøge institutionen og opfordrer formanden til at skrive til Bo Asmus Kjeldgaard for at få afklaret, hvor VTA er placeret i forvaltningens renoveringsplan.

Konklusion

- De bygningsmæssige forhold betegnes af flere fagfolk uafhængige af hinanden som uacceptable og uegnede til anvendelse som institution.
- Det er nødvendigt, at der findes en holdbar løsning for institutionen både hvad angår de bygningsmæssige forhold og for kapaciteten.
- Uanset hvilken løsning der findes, vil det tage flere år, og i den mellemliggende tid er det nødvendigt at vedligeholde de bygninger der nu engang er pt.

Ingrid Brandt
9. november 2008

Besigtigelse af institutionen på Fengersvej 22, Valby den 24. februar 2009.
Besigtigelsen var ikke deformativ, dvs., jeg har ikke adskilt konstruktioner.

Generelt.

Institutionen består af 7 sammenbyggede træpavilloner. Pavillonerne blev opstillet på adressen i 1998.

Ved opstillingen var 6 af de 7 pavilloner brugte, dvs., at de, før opstillingen her, har været opstillet andre steder.

Pavillonerne er opstillede med trækiler på cementblokke. Der er fri luft mellem terræn og en ophængt isolering under gulv. Isoleringen er på undersiden vindafskærmet med tagpap.

Ydervæggene er opbygget af en lodret bræddebeklædning, vindpap, isolering og 1 lag gips. Der er tilsyneladende ikke monteret dampspærre.

At dømme efter ydervæggens tykkelse kan der højst være en isoleringstykkelse på 50 - 75 mm. (Isoleringskravet for lette ydervægge er 260 mm i BR 2008).

Det overordnede indtryk af pavillonerne er, at det samlede bygningsanlæg er under kraftig nedbrydning af fugt og indtrængende vand.

Sammenbygningen af de enkelte pavilloner.

Sammenbygningsfugerne mellem pavillonerne er beklædt med brædder udvendigt. Fugerne er utætte. Der er konstateret vandindtrængen og træk ved alle pavillonsammenbygningerne.

Tag.

Der er konstateret utætheder i taget med vand i og fra de indvendige loft-eludtag. Der konstateret vandskjolder på loftet langs de synlige, bærende loftbjælker.

Udvendig facadebeklædning.

Den udvendige, lodrette bræddebeklædning er meget stærkt medtaget af råd.

Der er monteret en diminutiv, vandafvisende inddækning ("drypnæser") ved tag-/facadesammenskæringerne. Inddækningen slår fra ved facade-bræddebeklædningen. Dette resulterer i, at bræddeenderne står helt ubeskyttede på store dele af facaden. De øverste 10 cm er stærkt angrebne og gennemtærede af råd.

Der er ikke udført "drypnæser" ved sammenskæringerne mellem facadebeklædning og de vandrette, nederste bærende bjælker. Bræddeenderne står derfor og "sopper" i regnvandet på de vandrette bjælker. Bræddeenderne er på de nederste 10 - 30 cm helt gennemtærede af råd.

Vinduer og døre.

Der er foretaget udskiftning af ca. en tredjedel af vinduerne. Bræddebeklædningens tilslutning ind mod de eksisterende og de nymonterede vinduer er stærkt angrebet af råd.

Indvendigt.

Udover de ovenfor nævnte utætheder med vandindtrængen og træk, er gulvene flere steder skæve og "gynger".

Ovenlyset på et af toiletterne er utæt.

Der er jævnlige strømafbrydelser og overgang i elinstallationerne pga. vandindtrængen.

Jeg har som nævnt ikke åbnet konstruktionerne; men et kvalificeret skøn er, at der både er råd og svampevækst i de lukkede dele af væg- og loftkonstruktionerne.

Ved besigtigelsen var alle el-radiatorer glohede, hvilket gav en rumtemperatur på mellem 20 og 21 grader. (Vejret var stille med høj sol og en udetemperatur på 5 grader i skyggen).

Mit indtryk i øvrigt (jeg er ikke pædagog) var, at der – nærmest på trods af de her beskrevne fysiske omgivelser - er tale om en meget velfungerende institution.

Det er derfor udelukkende efter en nøje vurdering af bygningsanlægget, at jeg vil anbefale, at bygningerne kasseres som helt uegnede til enhver form for ophold pga. skader forårsaget af råd, samt pga. træk og dårlig isolering.

Disse problemer er uoprettelige og fortsatte forsøg på at vedligeholde eller renovere pavillonerne vil være spild af penge og ressourcer.

Ole Munk, den 24. februar 2009.

Tilføjelse til ovenstående:

På samme grundstykke findes i dag en pavillonopstilling nr. 2, der p.t. huser en anden institution, hvis permanente bygninger er under nyopførelse eller opretning et andet sted i byen (?).

Disse sammenbyggede pavilloner er nye.

Det kunne måske være ide at foreslå BUF at udnytte disse pavilloner til midlertidig brug for institutionen Fengersvej 22 i forbindelse med en nyopførelse af en permanent bygning for denne institution.

Jeg går ud fra, at denne anden pavillonopstilling er på lejebasis. Der må kunne opnås en betragtelig månedlig lejenedsættelse ved forlængelse af lejemålet.

Ole Munk, den 4. marts



KØBENHAVNS
EJENDOMME

Tilstandsrapport

VTA
Vilhelm Thomsens Allé 13, 2500 Valby

august 2008



Formål

Denne tilstandsrapport er en del af projektet med tilvejebringelse af ajourførte data vedrørende vedligeholdelsestilstanden af Københavns Kommunes ejendomme. Projektet er igangsat i 2006 og afsluttes i 2010, når alle Københavns Kommunes ejendomme er gennemgået

Bygningssynet omfatter klimaskærm, tekniske installationer og terrænbelægninger samt fællesarealer (såsom trappeopgange, gange og indgangspartier) samt eventuelle køkkener, faglokaler og andre speciallokaler.

Der er foretaget et repræsentativt, visuelt eftersyn af klimaskærm, tekniske installationer, terrænbelægninger og øvrige fællesarealer m.v. Der er ikke foretaget adskillelser af bygningsdele (destruktive indgreb). Der er derfor ikke sikkerhed for, at alle skader er registreret, ligesom omfanget af eventuelle følgeskader ikke er registreret.

Denne rapport beskriver i korte træk den vedligeholdelsesmæssige tilstand for ejendommen og det fremtidige vedligeholdelsesbehov over de næste 10 år.

Alle registrerede vedligeholdelsesaktiviteter for ejendommen er indtastet i Københavns Ejendommens vedligeholdelsesdatabase, Caretaker og de registrerede vedligeholdelsesaktiviteter i denne rapport er et repræsentativt udsnit af den samlede datamængde.

De anførte beløb for vedligeholdelsesaktiviteterne er anslåede beløb, der er baseret på erfaringstal. De afsatte beløb omfatter alene udførelse af de registrerede vedligeholdelsesaktiviteter.

De anslåede beløb i denne rapport er ikke ensbetydende med, at der i de kommende år afsættes budgetmidler til de registrerede vedligeholdelsesaktiviteter – de anslåede beløb er udelukkende udtryk for ejendommens vedligeholdelsesbehov over de næste 10 år.

Ejendommen:

Institutionen VTA er normeret til 124 børn i alderen fra, hvor de 80 er på Vilhelm Thomsens allé og 44 på Fengersvej. Fengersvej er der fremsendt en særskilt rapport, da den er under et sådant forfald, at en udbedring af skader vil overstige hvad det koster at bygge nyt. Denne rapport omhandler kun bygningen på Vilhelm Thomsens Allé.

Ejendommen på Vilhelm Thomsens allé er blevet etableret i et gammelt beboerhus - forsamlings-

hus, hvor der senere er blevet en nedlagt butik med tilhørende lagerlokaler. Lokaler, der ikke er bygget eller indrettet til institution, hvilket giver mange ”døde” kvadratmeter, som ikke kan bruges til børnepasning.

Generelt fremstår institutionen på overfladen i pæn stand, da der for nylig har været en stor, råd og svampe skade, så de indvendige arealer fremstår nymalede. Kigger man lidt dybere og vurderer klimaskærm og installationer, må institutionen vurderes til at være i dårlig stand, og ikke velegnet til institutionsbrug.

Vinduer er, på nær i kælderen, alle af træ/alu. Og fremstår i generelt god stand.

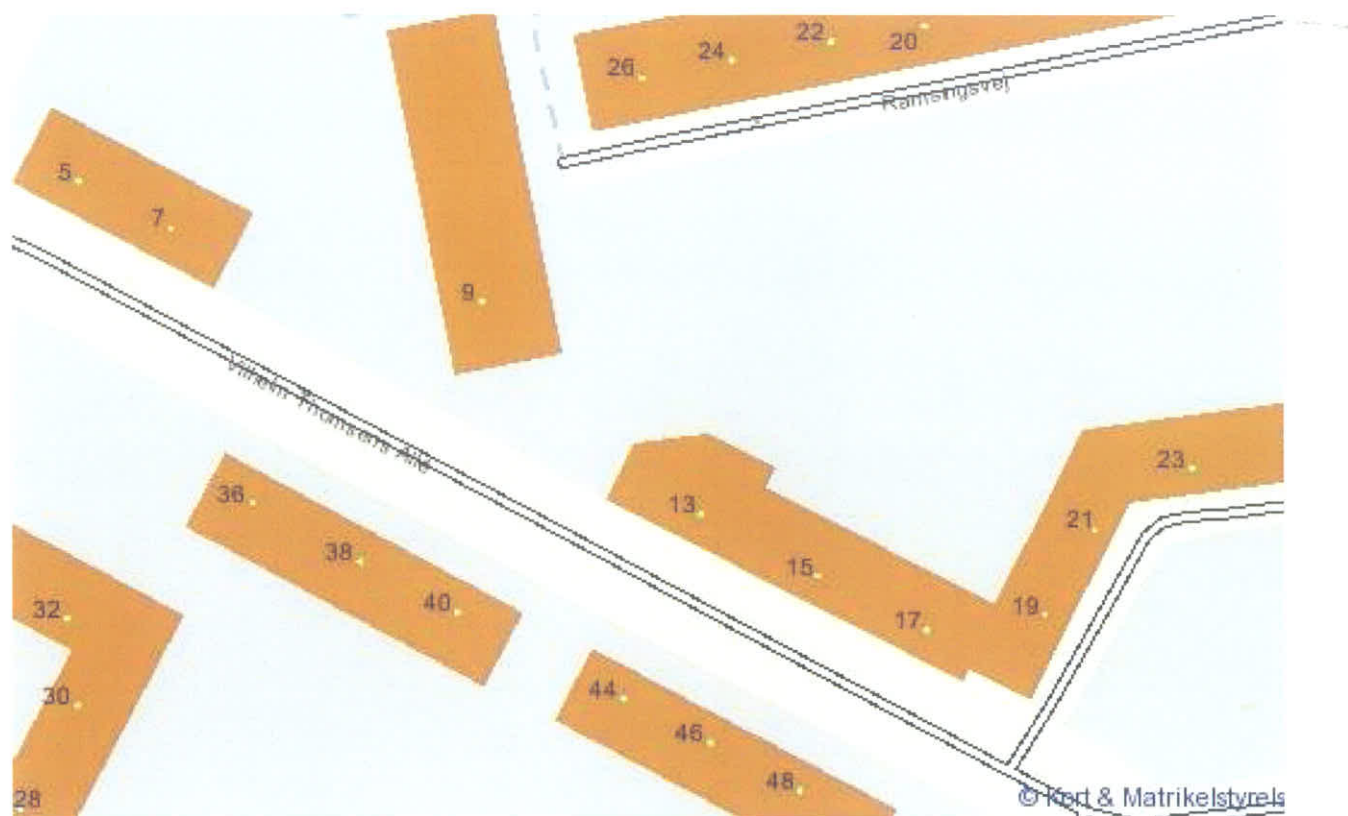
Murværk, har begyndende porøse fuger, hvor en udskiftning af fuger vil ligge inden for en 10-årige periode.

Taget er belagt med tagpap, hvor inddækninger og pap må forventes at skulle repareres inden for en 10-års periode. Taget under tagterrassen er ikke tilgængeligt, men der har under denne været problemer med vandindtrængning.

De tekniske installationer fremstår meget nedslidte. VVS-installationer, og tavler/el-installationer skal renoveres/udskiftes i et større omfang inden for de næste 10 år. Bygningen er opført i 1941, bygningen er i 3 etager + kælder. Bygningen er opført i røde mursten med pap og zinktag.

Konklusion:

Ejendommens klima skærm, vil være i rimelig stand, når tag og murværk er eftergået. De indvendige arealer, såsom køkken og toilet faciliteter, skal opdateres. De udvendige arealer i terræn er i fin stand, de er dog plaget af en del hærværk. Ejendommen skal totalrenoveres, for at være egnet til institutionsbrug.



Stamdata:

VTA
Vilhelm Thomsens Allé 13, 2500 Valby
E-mail adresse: jeagjo@buf.kk.dk
BBR-nummer: 253368
1845 Valby København.
Vedligeholdelsesareal (BDA-areal): 820 m²

Tilstandsvurdering



Bygning udvendig (klimaskærm)

Bygningen har porøse fuger i murværket, både på facade og i gården. Murværket er mest angrebet på de nederste 2 meter.

Alle døre, både hoveddør, bagdør, og kælderdøre er utætte og meget slidte og bør derfor alle skiftes. taget er belagt med pap og zink, med mange inddækninger. Der har været problemer med utætheder. Tagterrassen er belagt med 40x40 fliser direkte på tagpappen, hvilket gør det umuligt at vurdere tagets tilstand. Det må anbefales at fliser fjernes, og taget gås efter.



Terræn

Skuret på legepladsen er ofte udsat for hærværk, skuret skal løbende vedligeholdes med maling og evt. udskiftninger af træværket. Skuret figurerer ikke på BBR rapporten.

Hegnet omkring legepladsen er ofte udsat for hærværk, og der er pt. huller i det, foruden at det ikke slutter til ved jorden, hvilket gør at det er muligt for børnene at kravle under.

Belægning på legeplads er i fin stand, der er udlagt ny asfalt for få år siden.

Tekniske installationer

De tekniske installationer er ikke moderniseret, El-installationen er sammenbygget i flere omgange, gamle relæer er bygget sammen med nye, der er problemer med at relæer slår fra, uden der er det store elforbrug. Installationen skal gennemgås af rådgiver, og en renovering skal i gang sættes.

Vandinstallationen er fra huset blev opført, Det varme vand løber uisolaret, hvilket gør at der går lang tid før det varme vand når tappestedet, samtidig med er stigstrengene flere steder lappet med bandagemuffer.

Der skal udarbejdes et projekt med henblik på en renovering af installationen. Installationen foreslås skiftet i forbindelse med renovering af køkken og toiletforhold.

Afløbsinstallationen er fra bygningens opførelse, faldstammer har sår, og begyndende gennemtærringer. Installationen er udført i støbejern.



Brugerne klager over lugtende afløb. Der skal udarbejdes et projekt for udskiftning af samtlige afløb og faldstammer. Det anbefales der etableres et fælles højvandslukke for hele installationen, da der er problemer med opstigning af kloakvand igennem gulvafløb i kælder.

Varmeanlægget består i den ene side af bygningen af et 2-strengssystem, og i den anden side af et 1-strengssystem. Der er generelt problemer med at kunne varme bygningen op, selv om radiatorer bliver udluftet jævnligt. Der skal udarbejdes et projekt med henblik på udskiftning af varmeinstallation.

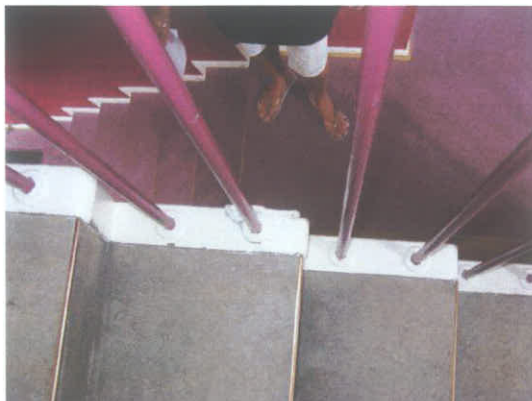
Fællesarealer

Fællesarealerne er generelt ret slidt. Trappe og gulve har en slidt belægning. Balustre sidder løse, enkelte steder mangler de helt.

Køkkener er meget slidt. I kælder køkkenet løber der vand ind igennem væg når det regner. Skuffer mangler, og fliser falder af væggen, kælder køkkenet skal totalrenoveres.

Køkkenet i baglokalet til den gamle butik, er ud-tjent, og skal totalrenoveres.

I kælderen er der fugtskjolder på væg, og puds er



løst, og falder flere steder af.

Trappeopgangen til tagterrassen er meget fugtig, og maling skaller af i store flader. Opgangen skal renoveres.



Vedligehold:

Ejendommens klimaskærm skal oprettes, hvor de største poster her er udskiftning af fuger og gennemgang af taget under tagterrassen.

På de tekniske anlæg, skal vand, varme, el og afløb gennemgå en komplet renovering.

I terrænet skal samtlige skure og hegn løbende vedligeholdes, både for slid, men hærværk er



også en stor del af vedligeholdet.

Køkkener skal totalrenoveres, da de er utidssvarende og forfaldne.

Samtlige toiletter skal renoveres, da de er fra bygningens opførelse, og ikke blevet opdateret siden. Afløb lugter, og de er ikke brugervenlige.

Overslagspriser

Vedligeholdelsesbehovet for de næste 10 år
(overslagspriser excl. moms)

Bygning udvendig	kr.	640.000
Tekniske anlæg	kr.	1.425.000
Terræn	kr.	155.000
Køkkener	kr.	500.000
Faglokaler	kr.	0
Fællesarealer	kr.	2.060.000

Yderligere oplysninger:

Såfremt der ønskes en pdf-fil med hele det samlede vedligeholdelsesbehov for din ejendom kan du kontakte: Jesper L. Jensen

Københavns Ejendomme på telefon 3366 6572


KØBENHAVNS KOMMUNE

 Børne- og Ungdomsforvaltningen
 Distrikt Valby

**Notat vedr. institutionen VTA inst.nr. 37-627
 Fengersvej 22/Vilhelm Thomsens Alle 13 i Valby**

Institutionen VTA er fritidshjem for elever på Vigerslev Alles Skole. Institutionen ligger på to adresser Fengersvej 22 og Vilhelms Thomsens Alle 13. Der ligger endnu et fritidshjem tilknyttet Vigerslev Alle skole, nemlig den integrerede institution Hornemanns Vænge.

Bygningen Fengersvej 22 er en pavillon sammensat af flere moduler. Pavillonen var indtil sommeren 2007 ejet af Bilsby men blev købt af KEjd i efteråret 2007. Grunden ejes af Københavns Kommune. Pavillonen er i en meget dårlig stand og er vurderet af KEjd som tjent til nedrivning tilbage i 2006. Grunden er en del af området bag Vigerslev Alles Skole. Et stort areal som pt. er udlagt til skolegård og boldbane for skolen, et område med tidligere skolehaver, VTA med tilhørende udeareal og have, en tidligere spejderhytte, der er overdraget til Københavns Kommune og en legeplads for institutionen Valbyhøj (vuggestue og børnehave).

Afdelingen på Vilhelm Thomsen Alle 13 er placeret i et lejemål i en beboelsesejendom og består bl.a. af en nedlagt butik. Der hører en indhegnet boldbane i gården med til lejemålet. Den årlige omkostning vedr. leje og forbrug er på ca. 800.000 kr.

Sagsforløb

I perioden 14.6.2006 til 25.6.2007 korresponderer leder Jeanette Gjøøl med Jesper L. Jensen, Niels Bak-Jensen og Bjarne Toft Poulsen i KEjd vedr. bygningstilstanden af pavillonen på Fengersvej 22. Der er problemer med rådne vægge, vinduer og trappe, manglende maling af pavillonens udendørs vægge og jævnlige vandskader indendørs med efterfølgende overgang i elinstallationerne.

I forbindelse med en bygningsgennemgang i august 2008 foretaget af Carl Bro på bestilling af KEjd, skriver bygningskonstruktøren til lederen, at han vil bryde den foreskrevne proces og straks udarbejde et notat til KEjd, som beskrev de værste bygningsmæssige forhold på institutionen.

Lederen henvender sig til distrikt Valby den 19.6.2007 og beder om hjælp til at komme videre med sagen, da der ikke er sket noget i det forløbne år. Herefter går distriktet ind i sagen i forhold til KEjd og har løbende orienteret lederen om sagens gang.

Ingrid Brandt
 Lederkonsulent

Gl. Køge Landevej 3, 3B
 2500 Valby

Telefon
 3317 6928

Mobiltelefon
 2726 1301

E-mail
 ingbra@buf.kk.dk

Distriktet kontakter KEjd og forsøger at afdække sagsforløbet i det forløbne år. Dette fører til en skriftlig henvendelse til KEjd den 10.9.2007, hvor distriktet efterlyser klarhed over, hvilke aftaler der foreligger for Fengersvej 22, da det ikke har været muligt at få et samlet overblik over sagsforløbet mellem KEjd og institutionen.

KEjd afsætter 250.000 kr. til Fengersvej 22 på vedligeholdelsesplan 2008. Distriktet problematiserer dette overfor KEjd, da det er mange penge at putte i en bygning, som efter sigende er tjent til nedrivning. Det er dog nødvendigt at afhjælpe de værste mangler, så længe der ikke er fundet nogen anden løsning og et eventuel nybyggeri vil under alle omstændigheder have årelange udsigter. KEjd har igangsat vedligeholdelsesarbejderne her i efteråret 2008.

Distriktet aftaler i september 2007 med Jørgen Nielsen i KEjd og Torsten Bak i BUF Bygninger at afholde månedlige møder vedr. bygningsager i distrikt Valby. Det første møde afholdes den 7.11.2007. Distriktet fremkommer på mødet med et forslag om at undersøge muligheden for at bygge en ny fritidsinstitution i forbindelse med Vigerslev Alles Skole, hvilket på længere sigt kan vise sig ikke kun at være bedst pædagogisk men også økonomisk rentabelt. Det aftales, at distriktet sender den skriftlige korrespondance vedr. VTA til Jørgen Nielsen, som vil gå videre med sagen i KEjd og distriktet kontakter Knud Langberg og forelægger ideen om en ny institution på området bag skolen.

I løbet af foråret og sommeren 2008 har der været løbende drøftelser mellem Torsten Bak og Knud Langberg, BUF Bygninger, plads- og kapacitet, Jørgen Nielsen, KEjd og distriktet om muligheden for at bygge en ny institution.

BUF Bygninger har bl.a. undersøgt forholdene vedr. grundene, hvor en eventuel institution skal ligge. Det har i den forbindelse vist sig, at der foreligger nogle gamle servitutter for anvendelsen af arealet, som umiddelbart vanskeliggør at anvende området til byggeri.

Jørgen Nielsen har luftet muligheden for, at KEjd vil indgå i finansieringen af en ny institution og vil i den forbindelse udarbejde en business-case.

Distriktet har allerede via mail den 15. juni 2008 til plads- og kapacitet og efterfølgende på et møde, forelagt ideen om bygning af en ny institution. Den umiddelbare vurdering var, at de ~~tre~~ fritidshjem, som har elever fra VAS, kan rumme de børn der er. Hvis de nye tal, som institutionen er fremkommet med er korrekte, er kapaciteten nu for lille.

Hertil kommer, at der er brug for flere vuggestuepladser, som med fordel kan placeres i de lokaler i Hornemanns Vænge, som nu rummer fritidshjemsbørn fra VAS.

På møde i distriktet med Torsten Bak og Jørgen Nielsen den 22.10.2008 foreslog distriktet, at BUF Bygninger indkaldte til et møde med alle relevante parter for at få et samlet overblik over muligheden og behovet for at bygge en ny institution.



Sideløbende og uafhængigt af ovenstående forløb, har institutionens bestyrelse den 27.8.2008 ansøgt Ritt Bjerregaard om midler til bygning af en ny institution, hvilket blev afslået. Efterfølgende inviterer bestyrelsens formand den 9.10.2008 Flemming Wulff Hansen fra KEjd og Ritt Bjerregaard på besøg for, som hun udtrykker det, ved selvsyn at opleve hvilke forhold, deres børn må leve med. Ritt Bjerregaard siger i sit svar ja tak til at besøge institutionen og opfordrer formanden til at skrive til Bo Asmus Kjeldgaard for at få afklaret, hvor VTA er placeret i forvaltningens renoveringsplan.

Konklusion

- De bygningsmæssige forhold betegnes af flere fagfolk uafhængige af hinanden som uacceptable og uegnede til anvendelse som institution.
- Det er nødvendigt, at der findes en holdbar løsning for institutionen både hvad angår de bygningsmæssige forhold og for kapaciteten.
- Uanset hvilken løsning der findes, vil det tage flere år, og i den mellemliggende tid er det nødvendigt at vedligeholde de bygninger der nu engang er pt.

Ingrid Brandt
9. november 2008

Besigtigelse af institutionen på Fengersvej 22, Valby den 24. februar 2009.
Besigtigelsen var ikke deformativ, dvs., jeg har ikke adskilt konstruktioner.

Generelt.

Institutionen består af 7 sammenbyggede træpavilloner. Pavillonerne blev opstillet på adressen i 1998.

Ved opstillingen var 6 af de 7 pavilloner brugte, dvs., at de, før opstillingen her, har været opstillet andre steder.

Pavillonerne er opstillede med trækiler på cementblokke. Der er fri luft mellem terræn og en ophængt isolering under gulv. Isoleringen er på undersiden vindafskærmet med tagpap.

Ydervæggene er opbygget af en lodret bræddebeklædning, vindpap, isolering og 1 lag gips. Der er tilsyneladende ikke monteret dampspærre.

At dømme efter ydervæggens tykkelse kan der højst være en isoleringstykkelse på 50 - 75 mm. (Isoleringskravet for lette ydervægge er 260 mm i BR 2008).

Det overordnede indtryk af pavillonerne er, at det samlede bygningsanlæg er under kraftig nedbrydning af fugt og indtrængende vand.

Sammenbygningen af de enkelte pavilloner.

Sammenbygningsfugerne mellem pavillonerne er beklædt med brædder udvendigt. Fugerne er utætte. Der er konstateret vandindtrængen og træk ved alle pavillonsammenbygningerne.

Tag.

Der er konstateret utætheder i taget med vand i og fra de indvendige loft-eludtag. Der konstateret vandskjolder på loftet langs de synlige, bærende loftbjælker.

Udvendig facadebeklædning.

Den udvendige, lodrette bræddebeklædning er meget stærkt medtaget af råd.

Der er monteret en diminutiv, vandafvisende inddækning ("drypnæser") ved tag-/facadesammenskæringerne. Inddækningen slår fra ved facade-bræddebeklædningen. Dette resulterer i, at bræddeenderne står helt ubeskyttede på store dele af facaden. De øverste 10 cm er stærkt angrebne og gennemtærede af råd.

Der er ikke udført "drypnæser" ved sammenskæringerne mellem facadebeklædning og de vandrette, nederste bærende bjælker. Bræddeenderne står derfor og "sopper" i regnvandet på de vandrette bjælker. Bræddeenderne er på de nederste 10 - 30 cm helt gennemtærede af råd.

Vinduer og døre.

Der er foretaget udskiftning af ca. en tredjedel af vinduerne. Bræddebeklædningens tilslutning ind mod de eksisterende og de nymonterede vinduer er stærkt angrebet af råd.

Indvendigt.

Udover de ovenfor nævnte utætheder med vandindtrængen og træk, er gulvene flere steder skæve og "gynger".

Ovenlyset på et af toiletterne er utæt.

Der er jævnlige strømafbrydelser og overgang i elinstallationerne pga. vandindtrængen.

Jeg har som nævnt ikke åbnet konstruktionerne; men et kvalificeret skøn er, at der både er råd og svampevækst i de lukkede dele af væg- og loftkonstruktionerne.

Ved besigtigelsen var alle el-radiatorer glohede, hvilket gav en rumtemperatur på mellem 20 og 21 grader. (Vejret var stille med høj sol og en udetemperatur på 5 grader i skyggen).

Mit indtryk i øvrigt (jeg er ikke pædagog) var, at der – nærmest på trods af de her beskrevne fysiske omgivelser - er tale om en meget velfungerende institution.

Det er derfor udelukkende efter en nøje vurdering af bygningsanlægget, at jeg vil anbefale, at bygningerne kasseres som helt uegnede til enhver form for ophold pga. skader forårsaget af råd, samt pga. træk og dårlig isolering.

Disse problemer er uoprettelige og fortsatte forsøg på at vedligeholde eller renovere pavillonerne vil være spild af penge og ressourcer.

Ole Munk, den 24. februar 2009.

Tilføjelse til ovenstående:

På samme grundstykke findes i dag en pavillonopstilling nr. 2, der p.t. huser en anden institution, hvis permanente bygninger er under nyopførelse eller opretning et andet sted i byen (?).

Disse sammenbyggede pavilloner er nye.

Det kunne måske være ide at foreslå BUF at udnytte disse pavilloner til midlertidig brug for institutionen Fengersvej 22 i forbindelse med en nyopførelse af en permanent bygning for denne institution.

Jeg går ud fra, at denne anden pavillonopstilling er på lejebasis. Der må kunne opnås en betragtelig månedlig lejenedsættelse ved forlængelse af lejemålet.

Ole Munk, den 4. marts

Fengersvej 22
Fengersvej 22
2500 Valby

2009-03-11

Orientering om forestående bygningssyn af jeres bygning / institution.

Københavns Ejendomme ønsker at ajourføre oplysningerne om vedligeholdelsesbehovet for de ejendomme, som Københavns Kommune ejer og har vedligeholdelsespligten af eller de ejendomme, hvori der bor en institution, som har driftsoverenskomst med Københavns Kommune.

Københavns Ejendomme ønsker derfor at gennemføre et bygningssyn af jeres lejemål / institution for at skabe et opdateret overblik over vedligeholdelsesbehovet.

Datoen og tidspunktet for det konkrete bygningssyn af jeres lejemål / institution aftales mellem jer og den eksterne rådgiver COWI, som Københavns Ejendomme har hyret til opgaven. Bygningssynene vil blive foretaget i perioden marts - oktober 2009. I vil blive kontaktet telefonisk af den eksterne rådgiver og ved den lejlighed aftales dato og tidspunkt for bygningssynet. Københavns Ejendomme deltager om muligt i opstarten af bygningssynet, men selve bygningssynet gennemføres af de eksterne rådgivere.

Bygningssynet er en byggeteknisk gennemgang, der omfatter klimaskærm (bl.a. tag, vinduer, facader), tekniske installationer (vand, varme, ventilation og el mv.) samt faste terrænbelægninger. Det vil derfor være en stor hjælp, hvis I forud for bygningssynet overvejer, om der er problemer i forbindelse med nogle af de ovennævnte bygningsdele. Det kan eksempelvis dreje sig om et utæt tag, råd i vinduer eller om nedslidte asfaltbelægninger på terræn.

De vedligeholdelsesopgaver, der registreres i forbindelse med bygningssynet, bliver indtastet i Københavns Ejendomes vedligeholdelsesdatabase, Caretaker, og giver på den måde et overblik over vedligeholdelsesbehovet for den kommende 10-års periode. Oplysningerne i Caretaker vil Københavns Ejendomme efterfølgende bruge til at prioritere de kommende års vedligeholdelsesarbejder.

Hvis I har spørgsmål til den mere generelle del af bygningssynet kan I kontakte Alectia på tlf. 30 10 96 93 eller på mail kejdsyn2009@alectia.com.

Spørgsmål i forbindelse med dato og tidspunkt for bygningssynet kan rettes til den eksterne rådgiver, som snarest vil kontakte jer telefonisk.

Med venlig hilsen



Carsten Borchorst
ALECTIA A/S

ALECTIA A/S

Teknikerbyen 34
2830 Virum
Denmark
Tlf.: +45 88 19 10 00
Fax: +45 88 19 10 01

CVR nr. 22 27 89 16

www.alectia.com



Høringssvar fra Skole og Samfund, København vedr. Strukturtilpasning på fritidshjemsområdet

20.03.2009

Skole og Samfund, København, har følgende generelle bemærkninger til forslaget:

- KKFO'er skal i lighed med fritidshjem være omfattet af/drives i overensstemmelse med **Dagtilbudsloven**.
- Forældrene skal stadig have frit valg til at vælge mellem KKFO og fritidshjem, så fritidshjemsbegrebet må bevares.
- KKFO-begrebet giver kun mening hvis indskolingskasser og KKFO placeres lige ved siden af hinanden
- Der skal være kort afstand mellem fritidstilbud og skole.

Vores børns hverdag er helt afhængige af et tæt samarbejde mellem skole og et godt pædagogisk fritidstilbud

KKFOens styrke er den fysiske og pædagogiske tilslutning til skolen. Det er derfor af principiel interesse for forældrene, at der ikke må gives en mulighed for, at en KKFO bliver placeret på en anden matrikel end skolen. At omdanne fritidshjem til KKFOer kan derfor kun ses som en måde at komme uden om dagtilbudsloven og evt. spare penge i form af fælles ledelse.

Skole og Samfund vil gerne understrege, at vi principielt mangler en definition på, hvad en skole er. Det er noget rod at en skole kan ligge på forskellige adresser, med lang fysisk afstand imellem. Som forældre er vi ikke interesseret i, at en KKFO eller et fritidshjem kan ligge meget langt fra skolen. Hvis skolen fysisk er delt, så indskolingsdelen fysisk er placeret i bygninger i afstand fra resten af skolen, er det essentielt at KKFOen er placeret i fysisk nærhed af indskolingsbygningen.

Vi finder der er brug for en politisk beslutning i BR, der siger at en KKFO altid skal ligge ved siden af den bygning, der rummer **indskolingsklasserne**.

Den historiske baggrund for at skolebestyrelsen fik ansvaret for KKFO'en var, at skole og KKFO lå på samme matrikel og var under samme ledelse. Det er det synspunkt, som vi godt vil stå ved. Og så er det ligeledes afgørende for os, at forældrene til børnene i fritidstilbuddet får et frit valg, om de vil benytte en KKFO eller et fritidshjem. Vi ser derfor med tilfredshed på at omlægning fra fritidshjem til KKFO fortsat skal ske i henhold til de kriterier om frivillighed, som er vedtaget i BR i 2003.

Det er af afgørende betydning for os, at det er den lovgivning der dækker fritidshjemmet også bliver det normerende for KKFO'er.

Skole og Samfund skal til slut foreslå, at der nedsættes lokale arbejdsgrupper med ledere/lærere/pædagoger/forældre, der skal arbejde videre med at optimere strukturen på fritidshjemsområdet. Disse grupper skal ligeledes komme med konkrete forslag til hvordan samarbejdet kan styrkes mellem skole og fritidstilbud.

På vegne af Skole og Samfund, København

Jens Schjødt Thorsen
Formand