



**Til Teknik- og Miljøudvalget**

25-03-2013

**Opfølgning på TMU 25/2 2013 vedr. rapport om detailhandel**

Sagsnr.  
2013-47096

Dokumentnr.  
2013-212007

I forbindelse med behandling på TMU mødet 25. feb. 2013 af 'Evaluering af Nørrebrogade 2. etape', herunder konsekvens for detailhandlen på Nørrebrogade, ønskede udvalget at få en præsentation af den brede evaluering af situationen på strøggaderne, når rapporten er klar.

**Baggrund**

Rapporten "Benchmark af udviklingen i jobs og arbejdssteder på seks københavnske hovedgader" er blevet udarbejdet af DAMVAD A/S. Den 5. marts 2013 lå den endelige udgave klar. Rapporten er vedlagt som bilag. Den danner baggrund for evalueringen af forholdene for erhvervsdrivende på Nørrebrogade.

Rapporten er baseret på statistik fra Danmarks Statistik, om udviklingen i antal arbejdssteder og årsværk på seks udvalgte strøggader i København og på Frederiksberg: Amagerbrogade, Strøget og Købmagergade, Vesterbrogade, Østerbrogade, Nørrebrogade og Gl. Kongevej fra perioden 2005-2010. Der findes ikke tilgængelig nyere statistik.

Rapporten er bestilt af Center for Byudvikling i Økonomiforvaltningen og Københavns Erhvervsservice i Teknik- og Miljøforvaltningen. Teknik- og Miljøforvaltningen er løbende blevet informeret om analysen mhp. at kunne anvende resultaterne i evalueringen af trafikforsøget på Nørrebrogade.

Baggrunden for bestillingen af rapporten har været et ønske om at få et mere faktabaseret grundlag til at vurdere de kortsigtede konsekvenser for erhvervsudviklingen, som følge af trafikomlægninger. Disse fakta skal bruges til

- evalueringen af trafikforsøget på Nørrebrogade
- udviklingen af en helhedsplan for Amagerbrogade samt
- den kommende Kommuneplanrevision.

I rapporten er der taget forbehold for, at der flere steder er tale om få forretninger eller ansatte, og udviklingsbeskrivelserne i procent kan derfor forekomme store, selv om der er tale om få ændringer i tallene fra år til år.

Der gøres opmærksom på, at Nørrebrogade i den pågældende periode har været bandeskyderier. Desuden har der i perioden været anlægsarbejde i forbindelse med etableringen af Cityringen og i forbindelse med Torvehallerne. Disse hændelser vurderes at have

påvirket forholdene for erhvervsdrivende på Nørrebrogade og gør det svært at isolere effekterne af trafikomlægningerne for erhvervsdrivende, herunder detailhandel, på Nørrebrogade.

### **Hovedkonklusioner fra rapporten**

I 2005 var der knap 24.500 arbejdssteder i Københavns Kommune, et antal der i 2010 var øget med 11 % til at udgøre i alt godt 27.250 arbejdssteder.

Omkring 3.000 af disse arbejdssteder, svarende til godt hvert tiende arbejdssted, er beliggende på en af de seks centrale handlegader; Nørrebrogade, Amagerbrogade, Gl. Kongevej (*inkl. Frederiksbergdelen*), Vesterbrogade (*inkl. Frederiksbergdelen*), Østerbrogade og Strøg- og Købmagergadestækningerne.

Væksten er især forekommet inden for de liberale erhverv, hvor antallet af arbejdssteder er øget med 2.700 over perioden, svarende til en vækst på 24 %. Omvendt er der over perioden, blevet 101 færre arbejdssteder inden for detailhandel i kommunen, svarende til et fald på 3 %.

For hele Københavns Kommune er omkring hvert andet arbejdssted at karakterisere som liberalt erhverv, mens hvert syvende arbejdssted tilhører detailhandlen. De resterende arbejdssteder tilhører brancher som bygge og anlæg, kulturelle institutioner, undervisning, o. lign. Her er fokus på kortlægning af udviklingen i de liberale og detailorienterede erhverv, hvorfor udviklingen heri på de udvalgte gader er omdrejningspunktet.

Samlet har der været omkring 3.000 arbejdssteder på de udvalgte handlegader over perioden, hvoraf omkring 39 % har været arbejdssteder inden for de liberale erhverv, mens detailhandlen har udgjort omkring 36 % af arbejdsstederne på handlegaderne.

### **Store kvarter forskelle**

Der er betydelig forskel handlegaderne imellem. Af de betragtede handlegader, er det kun på Amagerbrogade at antallet af arbejdssteder i 2010 lå under niveauet i 2005, mens antallet af arbejdssteder på Gl. Kongevej i 2010 lå på niveau med antallet i 2005. På de øvrige strækninger er antallet vokset med op til 10 %, og mest på indre del af Nørrebrogade.

### **Udvikling på Nørrebrogade**

I forhold til udviklingen på Nørrebrogade er antallet af arbejdssteder på den ydre del af Nørrebrogade over perioden øget med 5, svarende til en stigning på 3 %, mens antallet af arbejdssteder er øget med 22 på indre del over samme periode, svarende til en stigning på 10%. På hele Nørrebrogade er det primært en stigning i antallet af arbejdssteder inden for det liberale erhverv, der bærer udviklingen.

Detailhandlen er øget med ét arbejdssted på ydre del af Nørrebrogade, men er reduceret med 9 arbejdssteder på indre del af gaden, et fald der primært er sket efter 2007.

Siden 2005 er andelen af arbejdssteder inden for detailhandel med fødevarer steget med 24 % på indre del af Nørrebrogade, og blot 4 % på ydre del, mens de i hele Københavns Kommune er faldet med 5%.

I 2010 var der 17 arbejdssteder inden for detailhandel med forbrugerelektronik, bøger, cykler o. lign på Nørrebrogade, svarende til et fald på 26 % fra 2005. Nedgangen i antallet af arbejdssteder inden for denne type detailhandel, har været noget større på Nørrebrogade end generelt i kommunen og de øvrige handlegader. Udover Nørrebrogade, har også Vesterbrogade og Amagerbrogade oplevet en mindre nedgang på henholdsvis 9 % og 4% i denne type detailhandelsbutikker, men altså noget mere begrænset. Derimod har Strøgstrækningerne og Østerbrogade oplevet en vækst i denne type detailhandel på henholdsvis 19 % og 21 % i forhold til 2005.

### **Færre arbejdssteder indenfor detailhandel i Københavns Kommune**

Der er samlet set kommet færre arbejdssteder inden for detailhandel med tekstiler, isenkram o. lign. i Københavns kommune siden 2005, hvor der var 1.223 af denne type arbejdssteder. Der er tale om et fald på 5 % til samlet 1.156 arbejdssteder i 2010, men på udvalgte handlegader har der været tale om større fald. På hhv. Amagerbrogade og Gl. Kongevej er antallet af arbejdssteder af denne type reduceret med henholdsvis 18 % og 23 % over perioden. Omvendt har der været en fremgang i denne type arbejdssteder på Vesterbrogade på 11 %, mens antallet af arbejdssteder på Nørrebrogade inden for denne branche er stort set uændret.

I 2005 var der 914 arbejdssteder inden for detailhandel med beklædning og fodtøj i Københavns Kommune, hvilket i 2010 var øget til 954 arbejdssteder, svarende til en stigning på 4 %. Udviklingen i de større handlegader under ét har været rimelig konstant, men det dækker over vidt forskellige udviklinger. Hvor strøggaderne har oplevet en positiv udvikling i antallet af arbejdssteder inden for detailhandel med beklædning og fodtøj, har udviklingen på indre del af Nørrebrogade, Vesterbrogade og Amagerbrogade været negativ. Omvendt er der kommet flere af denne type arbejdssteder på Gl. Kongevej og Østerbrogade.

### **Stigning i antal af arbejdssteder indenfor det liberale erhverv**

Over den betragtede periode er der sket en pæn stigning i antallet af arbejdssteder inden for liberalt erhverv i Københavns Kommune. Der er dog betydelig forskel på udviklingen i de respektive gader. Størst har stigningen været på Nørrebrogade – både indre og ydre del, mens

Amagerbrogade som den eneste strækning har oplevet et fald i antallet af arbejdssteder inden for de liberale erhverv over den betragtede periode.

**Bilag**

- ”Benchmark af udviklingen i jobs og arbejdssteder på 6 københavnske hovedgader”, DAMVAD, marts 2013

Janus Krarup, Københavns Erhvervsservice



Marts 2013

# Benchmark af udviklingen i jobs og arbejdssteder på 6 københavnske hovedgader

2005-2010

---

For information on obtaining additional copies, permission to reprint or translate this work, and all other correspondence, please contact:

DAMVAD A/S  
Badstuestræde 20  
DK-1209 Copenhagen K  
Tel. +45 3315 7554  
info@damvad.com  
damvad.com

Copyright 2011, DAMVAD

---

# Indhold

---

<b>1</b>	<b>Indledning og afgræsning</b>	<b>5</b>
1.1	Indledning og sammenfatning	5
1.2	Data, definitioner og afgræsning	7
<b>2</b>	<b>Udviklingen i arbejdssteder generelt 2005 - 2010</b>	<b>10</b>
2.1	Udviklingen i arbejdssteder på udvalgte hande <span>l</span> sgader	10
2.2	Amagerbrogade	12
2.3	Gl. Kongevej	13
2.4	Strøget og Købmagergade	14
2.5	Vesterbrogade	14
2.6	Østerbrogade	15
2.7	Nørrebrogade, ydre del	16
2.8	Nørrebrogade, indre del	16
<b>3</b>	<b>Detailhandel</b>	<b>18</b>
3.1	Nørrebrogade	20
3.1.1	Supermarkeder, varehuse og specialbutikker med fødevarer	21
3.1.3	Handel med forbrugerelektronik, bøger, cykler o. lign	23
3.1.4	Handel med tekstiler, Isenkram og husholdningsudstyr, m.m.	25
3.1.5	Handel med beklædning og fodtøj	27
<b>4</b>	<b>Liberale erhverv</b>	<b>29</b>
	<b>Bilag 1: Branchegrupperinger</b>	<b>32</b>





# 1 Indledning og afgræsning

## 1.1 Indledning og sammenfatning

I 2005 var der knap 24.500 arbejdssteder i Københavns Kommune, et antal der i 2010 var øget med 11% til at udgøre i alt godt 27.250 arbejdssteder. Omkring 3.000 af disse arbejdssteder, svarende til **godt hver tiende arbejdssted, er beliggende på en af seks centrale handlegader**; Nørrebrogade, Amagerbrogade, Gl. Kongevej (inkl. Frederiksbergdelen), Vesterbrogade (inkl. Frederiksbergdelen), Østerbrogade og Strøg- og Købmagergaderstrækningerne.

For at undersøge effekterne på arbejdssteder og erhvervsliv på Nørrebrogade efter initiativet til trafiksanering, er udviklingen inden for en række brancher kortlagt på udvalgte handlegader, inkl. Nørrebrogade, såvel som i Københavns kommune.

For hele Københavns Kommune er omkring hvert andet arbejdssted at karakterisere som liberalt erhverv, mens hvert syvende arbejdssted tilhører detailhandlen. De resterende arbejdssteder tilhører brancher som bygge og anlæg, kulturelle institutioner, undervisning, o. lign. Her er fokus på kortlægning af udviklingen i de liberale og detailorienterede erhverv, hvorfor udviklingen heri på de udvalgte gader er omdrejningspunktet.

Over perioden 2005 – 2010 er antallet af arbejdssteder i Københavns kommune generelt steget med 11%, således at der i 2010 var 27.256 arbejdssteder. **Væksten er især forekommet inden for de liberale erhverv**, hvor antallet af arbejdssteder er øget med 2.700 over perioden, svaret til en vækst på 24%. Omvendt er der over perioden blevet **101 færre arbejdssteder inden for detailhandel i kommunen**, svarende til et fald på 3%.

Betragtes de udvalgte handlegader isoleret, er der naturligvis stor forskel på både sammensæt-

ningen af brancher, ligesom såvel udviklingen i antal arbejdssteder og årsværk varierer meget.

Samlet har der været omkring 3.000 arbejdssteder på de udvalgte handlegader over perioden, hvoraf omkring **39% har været arbejdssteder inden for de liberale erhverv, mens detailhandlen har udgjort omkring 36% af arbejdsstederne på handlegaderne.**

**Over perioden er der kommet 125 arbejdssteder til på handlegaderne under ét.** Udviklingen dækker bl.a. over en stigning på 98 arbejdssteder inden for de liberale erhverv, og en marginal reduktion på 8 arbejdssteder inden for detailhandel. Udviklingen betyder, at **de liberale erhverv udgør en stigende andel af arbejdsstederne på handlegaderne, mens detailhandlen udgør en faldende andel.**

Der er dog betydelig forskel handlegaderne imellem. Af de betragtede handlegader, er det kun på Amagerbrogade at antallet af arbejdssteder i 2010 lå under niveauet i 2005, mens antallet af arbejdssteder på Gl. Kongevej i 2010 lå på niveau med antallet i 2005. **På de øvrige strækninger er antallet vokset med op til 10%, og mest på indre del af Nørrebrogade.**

I forhold til udviklingen på Nørrebrogade, er antallet af arbejdssteder på ydre del af Nørrebrogade over perioden øget med 5, svarende til en stigning på 3%, mens antallet af arbejdssteder er øget med 22 på indre del over samme periode, svarende til en stigning på 10%. **På hele Nørrebrogade er det primært en stigning i antallet af arbejdssteder inden for det liberale erhverv, der bærer udviklingen.**

Detailhandlen er øget med ét arbejdssted på ydre del af Nørrebrogade, men er reduceret med 9 ar-

bejdssteder på indre del af gaden, et fald der primært er sket efter 2007.

Udviklingen kan også aflæses i beskæftigelsen i detailhandlen på de to strækninger; på ydre del er der over perioden sket en stigning på 8 årsværk, svarende til 3%, mens der på den trafiksaneret del er sket en nedgang på 6 årsværk, svarende til et fald op 3%. Samlet set er der derfor tale om små ændringer.

Der er dog forskel på, hvordan udviklingen har været inden for de respektive undergrupperinger af detailhandelsbranchen. **Det er arbejdssteder inden for beklædning og tøj, samt elektronik, bøger og lignende, der især er sket en reduktion i på indre del, mens arbejdssteder inden for fødevarerhandel og tekstiler, isenkram og husholdningsudstyr er stort set uændret i 2010 i forhold til antallet i 2007.**

Siden 2005 er andelen af arbejdssteder inden for **detailhandel med fødevarer steget med 24% på indre del af Nørrebrogade, og blot 4% på ydre del**, mens de i hele Københavns Kommune er faldet med 5%.

I 2010 var der **17 arbejdssteder inden for detailhandel med forbrugerelektronik, bøger, cykler o. lign på Nørrebrogade, svarende til et fald på 26% fra 2005.** Nedgangen i antallet af arbejdssteder inden for denne type detailhandel, har været noget større på Nørrebrogade end generelt i kommunen og de øvrige handlegader. Udover Nørrebrogade, har også Vesterbrogade og Amagerbrogade oplevet en mindre nedgang på 9% og 4% i denne type detailhandelsbutikker, men altså noget mere begrænset. Derimod har Strøgstrækningerne og Østerbrogade oplevet en vækst i denne type detailhandel på 19% og 21% i forhold til 2005.

Der er **samlet set kommet færre arbejdssteder inden for detailhandel med tekstiler, isenkram o. lign.** i Københavns kommune siden 2005, hvor der var 1.223 af denne type arbejdssteder. Der er tale om et fald på 5% til samlet 1.156 arbejdssteder i 2010, men på udvalgte handlegader har der været tale om større fald. På hhv. Amagerbrogade og Gl. Kongevej er antallet af arbejdssteder af denne type reduceret med hhv. 18% og 23% over perioden. Omvendt har der været en fremgang i denne type arbejdssteder på Vesterbrogade på 11%, mens antallet af arbejdssteder på Nørrebrogade inden for denne branche er stort set uændret.

I 2005 var der 914 arbejdssteder inden for detailhandel med beklædning og fodtøj i Københavns Kommune, hvilket i 2010 var øget til 954 arbejdssteder, svarende til en stigning på 4%. Udviklingen i de større handlegader under ét har været rimelig konstant, men det dækker over vidt forskellige udviklinger. **Hvor strøggaderne har oplevet en positiv udvikling i antallet af arbejdssteder inden for detailhandel med beklædning og fodtøj, har udviklingen på indre del af Nørrebrogade, Vesterbrogade og Amagerbrogade været negativ.** Omvendt er der kommet flere af denne type arbejdssteder på Gl. Kongevej og Østerbrogade.

**Over den betragtede periode er der sket en pæn stigning i antallet af arbejdssteder inden for liberalt erhverv i Københavns Kommune.** Der er dog betydelig forskel på udviklingen i de respektive gader. Størst har stigningen været på Nørrebrogade – både indre og ydre del, mens Amagerbrogade som den eneste strækning har oplevet et fald i antallet af arbejdssteder inden for de liberale erhverv over den betragtede periode.

## 1.2 Data, definitioner og afgrænsning

Der er dannet specialkørsler fra Danmarks Statistik, hvor omsætning, antal arbejdssteder og antal årsværk på arbejdssteder på udvalgte Københavnske gader fremgår. Generelt er der flere steder tale om lave niveauer, og udviklingsbeskrivelserne kan derfor forekomme store selv om der er tale om få ændringer i tallene fra år til år. Det skal der tages forbehold for. Derfor er mange af tallene ligeledes oplyst i absolutte størrelser.

**Arbejdssteder** er hentet fra erhvervsregisteret, og er defineret som et firma, eller en organisatorisk afgrænset del af et firma, der er beliggende på en adresse. For de fleste virksomheder, er der sammenfald mellem firma (*med tilhørende cvr.nr.*) og arbejdssted (*med tilhørende p.nr., et produktionssted*). For fx kædeforretninger, som supermarkeder, vil der være ét firma (*fx Netto A/S med ét cvr.nr.*), hvortil der vil høre en lang række arbejdssteder, i eksemplet lokalt placerede supermarkeder, som har hver deres p.nr. I indeværende projekt er det relevant at tilgå statistikkerne via arbejdsstedsopgørelser, da man derved får data fra både de virksomheder, hvor arbejdsstedet er identisk med firma, dvs. der kun er én lokalitet, såvel som isolerede data fra lokale 'afdelinger' af fx kæder, altså lokale tal frem for en kædevirksomheds samlede nationale data. Alle arbejdssteder er inkluderet i data.

**Antal årsværk** på arbejdsstederne er hentet fra erhvervsbeskæftigelsesstatistikken. Årsværk er et mål for antal fuldtidsansatte, hvor ét årsværk svarer til en beskæftigelse på 1924 timer pr. år, hvilket er det årlige timetal for en fuldtidsbeskæftiget. Indehavere er dog ikke inkluderet, da det i tilfældet hvor flere arbejdssteder tilhører ét firma, ikke vil være muligt at henføre indehaveren til mere end ét arbejdssted. Brugen af årsværk som opgørelses-

metode gør beskæftigelsesomfanget på arbejdsstederne sammenlignelige, idet der ved omregning til årsværk (*fuldtidsansatte*) korrigeres for, at ét arbejdssted måske har tre ansatte med ca. 10-15 timers arbejdsuge, mens et andet arbejdssted har én ansat med 37 timers arbejdsuge. Begge steder beskæftiger hvad der svarer til ét årsværk, men havde man anvendt tal for *antal* beskæftigede, havde det i stedet fremstået som om, at det ene sted beskæftigede tre personer, og det andet én person, selvom timeomfanget er identisk begge steder. Alle ansatte er medtaget, da statistikken omhandler hele erhvervslivet.

**Omsætningen** hentes fra Regnskabsstatistikken. For de arbejdssteder, hvor der er sammenfald mellem cvr.nr. og p.nr., dvs. der kun er én lokalitet for firmaet, er tallene direkte anvendelige. For arbejdssteder, der er en del af en kæde, foretages der imidlertid en forholdsmæssig opgørelse af omsætningen. Dvs. at omsætningen er indsamlet på firmaniveau, og derefter fordelt proportionalt på arbejdssteder ud fra antal årsværk som forholdstal. Dermed er der en betydelig usikkerhed i forhold til at anvende omsætningstallene, da det er simple "fordelinger" efter en nøgle, der er antal årsværk. Ved nærmere analyse af tallene for omsætningen viste de sig at være så usikre, at de er udeladt af indeværende kortlægning.

Udover at firmaer med 0-4 beskæftigede ikke er omfattet af regnskabsstatistikken, er der en række brancher, der ikke er omfattet af regnskabsstatistikken. Det drejer sig om følgende brancher;

- Sundhedsvæsen, fx hospitaler, special- og almenlæger, tandlæger, fysioterapeuter, etc.
- Frisører
- Pengeinstitutter
- Forsikring
- Vaskerier og andre serviceydelser, fx reparation af elektronik, møbler, etc., politiske partier

- Landbrug og fiskeri
- Energi- og vandforsyning, havne mv.,
- Jernbane- og busdrift
- Almene boligselskaber, off. administration mv.

Derfor er fokus alene på arbejdssteder og antal beskæftigede (*opgjort ud fra antal årsværk*) i indeværende projekt.

I forhold til beskæftigelsen, især inden for de liberale erhverv, skal det holdes for øje, at store udsving i antal af årsværk fra år til år, der ikke modsvares af en tilsvarende udvikling i antallet af arbejdssteder, typisk skyldes, at et arbejdssted med mange ansatte er flyttet til / fra gaden. Hvis fx et firma beskæftiget med engroshandel flytter til Østerbrogade med 100 ansatte, kan antallet af årsværk inden for branchen '4 Handel og Transport mv.' stige med mere end 50% over ét år – uden der er registreres nogen særlig ændring i antallet af arbejdssteder.

Tidsrummet, der betragtes, er 2005 til 2010 (*begge år inkl.*). Det giver en kort periode at analysere effekterne for de erhvervsdrivende af trafiksaneringen af Nørrebrogade. Ved at sammenligne med en række centrale og sammenlignelige handeleggader i København har det alligevel være muligt at identificere umiddelbare effekter af trafiksaneringen.

Trafiksaneringen af Nørrebrogade, med den deraf følgende lukning for biltrafik på udvalgte strækninger, blev sat i gang i 2008, hvorefter det i 2010 blev besluttet at gøre ordningen permanent – dog med en række tilpasninger i forhold til afgrænsninger i prøveperioden. I forhold til at analysere på data, er der i forbindelse med indhentning af data foretaget en opdeling af Nørrebrogade ved Nørrebros Runddel. I data figurerer således tal for '*Nørrebrogade, indre del*', der omhandler strækningen med gadenumrene 0 [1] – 124 [129], mens den

resterende del, '*Nørrebrogade, ydre del*' omhandler strækningen fra nr. 126 [151] og til enden af Nørrebrogade. Terminologien bruges for alle år.

De gader / områder, der sammenlignes med, når udviklingen i arbejdssteder og jobs analyseres, er;

- Nørrebrogade – indre del / ydre del
- Amagerbrogade
- Gammel Kongevej – inkl. Frederiksbergdelen
- Strøget<sup>1</sup> og Købmagergade
- Vesterbrogade – inkl. Frederiksbergdelen
- Østerbrogade
- Københavns Kommune, postnummer 1xxx
- Hele Københavns Kommune

Inddelingen af arbejdssteder sker derudover efter branchekoder. Da der er tale om følsomme oplysninger, er der en række diskretionskrav, der skal overholdes, summen over fx omsætningen hos de 2 største arbejdssteder inden for en branche på en strækning / område højest må udgøre 85 % af den samlede omsætning inden for den pågældende branchekode. Det betyder, at det ikke er muligt at få data ned på laveste detaljeringsniveau, som fx "Lingeributikker", da der vil være så få butikker, at det vil være muligt at identificere dem, og dermed utilsigtet få adgang til følsomme oplysninger.

Derfor aggregeres der opad, til der inden for samtlige brancher, kan nås et detaljeringsniveau, der overholder kravene til diskretion. Ud fra disse betragtninger, og med fokus på at identificere mest relevante data, er der aggregeret, så de endelige branchegrupperinger bliver som følgende;

1. **Detailhandel generelt, herunder;**
2. 'Supermarkeder og varehuse mv.' samt 'Specialbutikker med fødevarer'

<sup>1</sup> 'Strøget' dækker over Frederiksberggade, Nytorv, Gammeltorv, Nygade, Vimmelskiftet, Amagertorv og Østergade

3. 'Detailhandel med forbrugerelektronik' samt 'Detailhandel med kultur- og fritidsprodukter', dvs. bøger, musik, etc.
4. 'Detailhandel med tekstiler og husholdningsudstyr mv', fx Isenkram, møbler, farvehandel
5. 'Detailhandel med beklædning og fodtøj'
6. **Liberale erhverv:** 'Information og kommunikation', 'Finansiering', 'Ejendomshandel og udlejning' samt 'Erhvervsservice'
7. 'Skovbrug', 'Industri, råstofindvinding og forsyningsvirksomhed', 'Bygge og anlæg', 'Undervisning og sundhed', 'Kultur, fritid mv.' Øvrig 'Handel og transport mv.', herunder engroshandel samt 'Uoplyst aktivitet'

Med undtagelse af detailhandelsgrupperingerne i de ovennævnte punkter 2., 3., 4. og 5., og puljen af liberale erhverv i 6., er der tale om grupperinger over en lang række forskellige brancher. Der skal derfor tolkes varsomt på disse øvrige grupperinger, som er medtaget for at få et fyldestgørende billede af erhvervslivet på de udvalgte strækninger / områder. For mere detaljeret gruppering, se bilag 1.

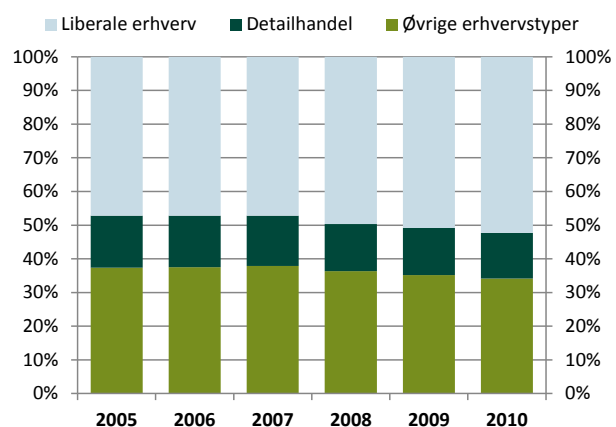
Hvor intet andet er gengivet ved tabeller og figurer, er de viste tal hele den målte periode, dvs. 2005-2010.

## 2 Udviklingen i arbejdssteder generelt 2005 - 2010

I 2005 var der 24.455 arbejdssteder i Københavns Kommune, hvoraf næsten hvert andet (47%) er at karakterisere som liberalt erhverv, dvs. brancherne 'Information og kommunikation', 'Finansiering', 'Ejendomshandel og udlejning' samt 'Erhvervs-service'.

Godt hvert syvende arbejdssted (15%) hørte under detailhandlen (*mørkegrøn serie i figur 1*), mens de øvrige arbejdssteder er tilhører brancher som bygge og anlæg, kulturelle institutioner, undervisning, o. lign.

**FIGUR 1 – ARBEJDSSTEDER I KØBENHAVNS KOMMUNE EFTER BRANCHER, 2005 - 2010**



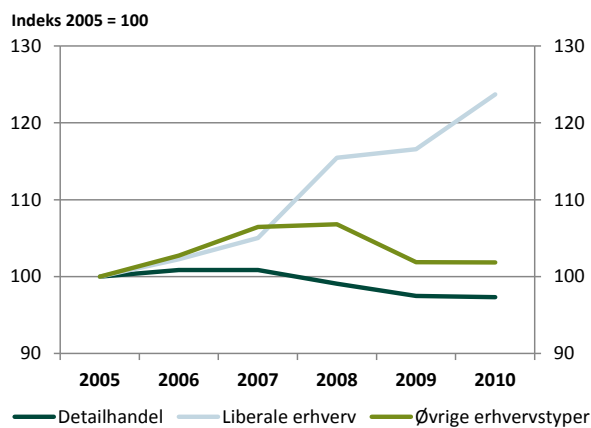
Kilde: DAMVAD på baggrund af tal fra Danmarks Statistik

I 2010 har de liberale erhverv bredt sig til at udgøre mere end hvert andet arbejdssted i kommunen (52%), mens detailhandlen udgjorde en stort set uændret andel af arbejdsstederne (14%). En andel branchen har udgjort gennem hele den betragtede periode.

Over perioden er antallet af arbejdssteder i kommunen dog også steget med 11%, således at der i 2010 var 27.256 arbejdssteder inden for de betragtede brancher. Væksten er især forekommet inden for de liberale erhverv (*lyseblå linje i figur 2*), hvor antallet af arbejdssteder er vokset med 24% over perioden, mens detailhandlen i absolutte tal har

oplevet et fald i antallet af arbejdssteder, der over perioden 2005 - 2010 er reduceret fra 3.790 til 3.689, svarende til et fald på 3%.

**FIGUR 2 – UDVIKLINGEN I ARBEJDSSTEDER I KØBENHAVNS KOMMUNE, 2005 – 2010**



Kilde: DAMVAD på baggrund af tal fra Danmarks Statistik

I 2010 var der inden for de øvrige branchegrupper 2% flere arbejdssteder end i 2005, hvor antallet kunne opgøres til 9.134 arbejdssteder. I 2007 og 2008 var antallet af arbejdssteder inden for denne restgruppe oppe over 9.700, men er i 2010 faldet tilbage til 9.302 arbejdssteder.

### 2.1 Udviklingen i arbejdssteder på udvalgte handelsgader

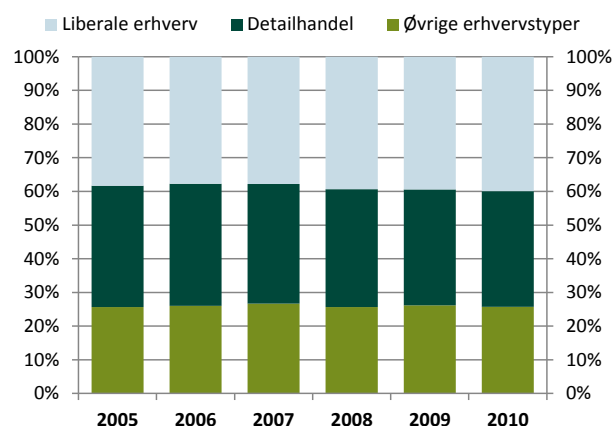
Betragtes de udvalgte handelsgader, er sammensætningen naturligvis en anden. Mere end hvert tredje arbejdssted på handelsgaderne tilhører detailhandlen, og en nogenlunde tilsvarende andel arbejdssteder udgøres af liberale erhverv.

Samlet var der i 2005 2.916 arbejdssteder på de udvalgte handelsgader<sup>2</sup>, hvoraf 1.051 var et arbejdssted inden for detailhandel, svarende til 36% af arbejdsstederne (*mørkegrøn serie i figur 3*). De

<sup>2</sup> Amagerbrogade, Gammel Kongevej, Nørrebrogade, Strøget og Købmagergade, Vesterbrogade og Østerbrogade

liberale erhverv (*lyseblå serie i figur 3*) talte 1.117 arbejdssteder, svarende til 38% af arbejdsstederne på hande­lsgaderne i 2005. Seks år senere, i 2010, var andelen af arbejdssteder tilhørende de respektive brancher forholdsvis uændrede; 40% var placeret som liberale erhverv, 34% som detailhandel.

**FIGUR 3 – ARBEJDSSTEDER PÅ UDVALGTE HANDELSGADER I KØBENHAVN, 2005 - 2010**



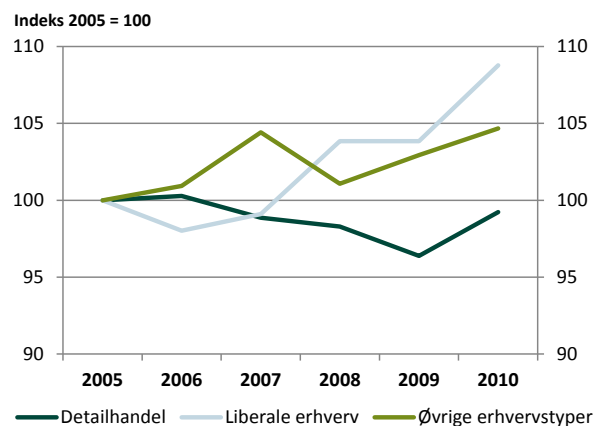
Kilde: DAMVAD på baggrund af tal fra Danmarks Statistik

Den absolutte udvikling over perioden i antallet af arbejdssteder på hande­lsgaderne, var overordnet tilsvarende den generelle for Københavns Kom­mune – dog i mindre skala. I 2010 var antallet af arbejdssteder for liberale erhverv steget med 98 til samlet 1.215 arbejdssteder, svarende til en stigning på 9% (*lyseblå linje i figur 4*).

Inden for detailhandel på hande­lsgaderne generelt, var der kun sket en marginal reduktion i antallet af arbejdssteder, 8 færre end i 2005, svarende til en nedgang på 1% over seks år – dog med et fald i perioden 2006 - 2009 til 1.013 arbejdssteder, der er indhentet igen i 2010 (*mørkegrøn linje i figur 4*).

Endelig er antallet af arbejdssteder inden for de øvrige erhvervsgrupper i 2010 5% over niveauet i 2005 (*lysegrøn linje i figur 4*).

**FIGUR 4 – UDVIKLINGEN I ARBEJDSSTEDER PÅ UDVALGTE HANDELSGADER, 2005 – 2010**



Kilde: DAMVAD på baggrund af tal fra Danmarks Statistik

Som det skal fremgå i det følgende, er der dog betydelig forskel hande­lsgaderne imellem. Både i forhold til udviklingen i antallet af arbejdssteder generelt såvel som inden for de respektive branchegrupperinger.

I resten af rapporten fokuseres primært på to af de tre branchegrupperinger; *de liberale erhverv* og *detailhandlen*.

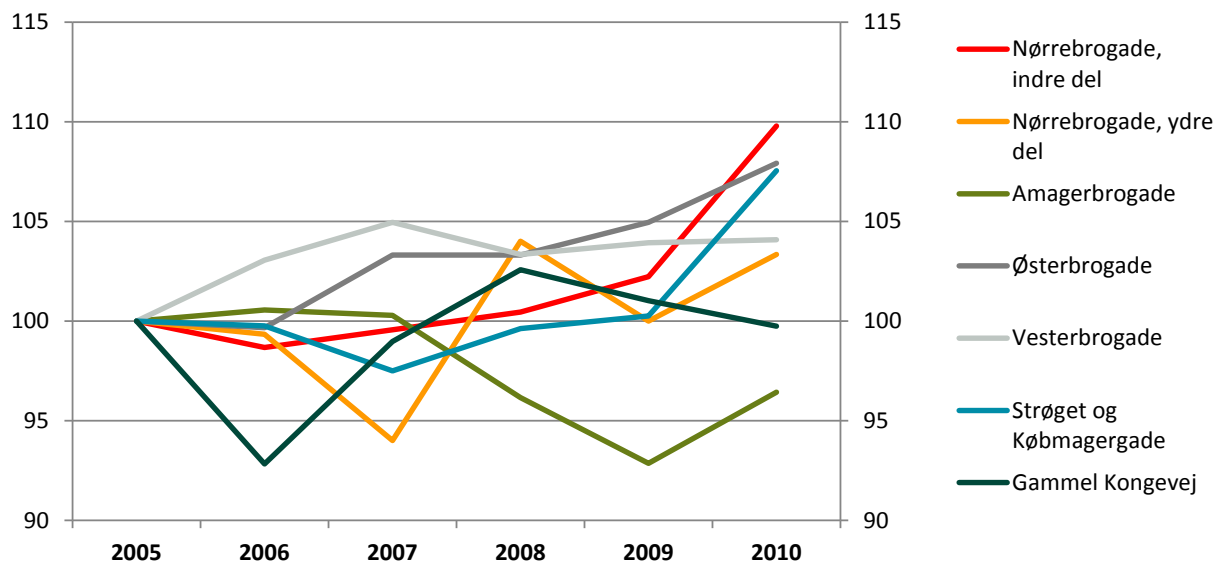
Detailhandlen opdeles yderligere i fire undergrup­peringer;

- Supermarkeder og varehuse mv. samt Specialbutikker med fødevarer
- Detailhandel med forbrugerelektronik, bøger, spil, cykler, o. lign
- Detailhandel med tekstiler, isenkram, møbler, o. lign.
- Detailhandel med beklædning og fodtøj

Udviklingen i forhold til typen af detailhandel arbejdsstederne repræsenterer, og forskydninger herimellem over tid på hande­lsgaderne, gennemgås i kapitel 3.

FIGUR 5 – UDVIKLINGEN I ARBEJDSSTEDER PÅ UDVALGTE HANDELSGADER, 2005-2010

Indeks 2005 = 100



Kilde: DAMVAD på baggrund af tal fra Danmarks Statistik

Af alle de i indeværende projekt betragtede handelsgader, er det kun på Amagerbrogade (*grøn linje i figur 5*), at antallet af arbejdssteder i 2010 lå under niveauet i 2005, mens antallet på Gl. Kongevej (*mørkeblå linje i figur 5*) i 2010 var stort set uændret i forhold til 2005. På de øvrige strækninger er antallet vokset med op til 10%, og mest på indre del af Nørrebrogade.

Antallet af arbejdssteder inden for liberale erhverv er reduceret fra 65 til 62 arbejdssteder, svarende til et fald på 5%, mens antallet af detailhandelsarbejdssteder er reduceret fra 171 i 2005 til 153 i 2010, svarende til et fald på 11%.

TABEL 1 – UDVIKLINGEN I ARBEJDSSTEDER PÅ AMAGERBROGADE, 2005 – 2010

	2005	2006	2007	2008	2009	2010
Detailhandel	171	172	170	161	153	153
Liberale erhverv	65	70	60	61	57	62
Øvrige erhvervstyper	128	124	135	128	128	136

Kilde: DAMVAD på baggrund af tal fra Danmarks Statistik

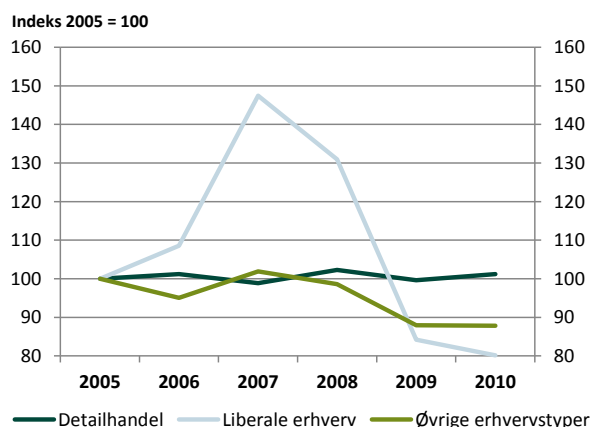
## 2.2 Amagerbrogade

Som nævnt er antallet af arbejdssteder på Amagerbrogade reduceret over den betragtede periode. Kun antallet af arbejdssteder inden for de øvrige erhverv var i 2010 på et højere niveau end i 2005; nemlig 136 arbejdssteder mod 128 i 2005, jf. tabel 1.



Tilgængæld er antallet af årsværk på arbejdsstederne inden for detailhandel uændret (mørkegrøn linje i figur 6), mens de inden for både liberale (lyseblå linje) og øvrige erhverv (lysegrøn linje) er under niveauet i 2005.

**FIGUR 6 – UDVIKLINGEN I ÅRSVÆRK PÅ AMA-GERBROGADE, 2005-2010**



Kilde: DAMVAD på baggrund af tal fra Danmarks Statistik

## 2.3 Gl. Kongevej

På Gl. Kongevej var antallet af arbejdssteder i 2010 på niveau med 2005. Bag denne status quo gemmer sig dog en udvikling, hvor antallet af arbejdssteder inden for liberale erhverv er vokset, mens arbejdssteder inden for detailhandel er reduceret og arbejdssteder inden for de øvrige erhverv er stort set uændret, jf. tabel 2.

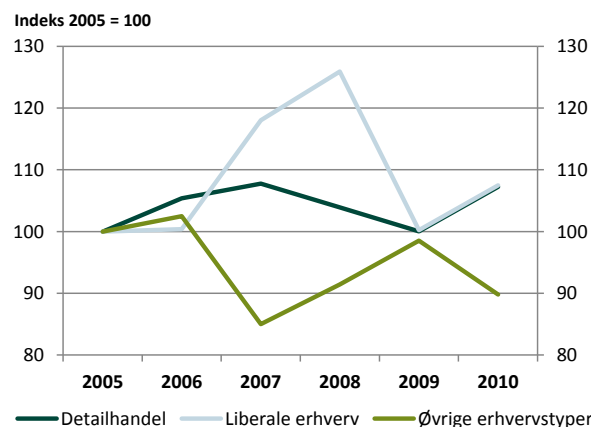
**TABEL 2 – UDVIKLINGEN I ARBEJDSSTEDER PÅ GL. KONGEVEJ, 2005 – 2010**

	2005	2006	2007	2008	2009	2010
Detailhandel	144	145	145	140	135	135
Liberale erhverv	156	135	146	171	167	165
Øvrige erhvervstyper	90	82	95	89	92	89

Kilde: DAMVAD på baggrund af tal fra Danmarks Statistik

Udviklingen i antal årsværk har været noget mere udsvingende inden for de liberale erhverv (lyseblå linje i figur 7) end detailhandel og øvrige erhvervstyper. Fra 2006 til 2008 steg antal årsværk fra 380 til 477, svarende til en stigning på 26%. Udviklingen følger i dette tilfælde udviklingen i antal arbejdssteder inden for liberalt erhverv, som over samme årssække steg med 27%. Ved udgangen af 2010 var niveauløftet i antal af årsværk i forhold til 2005 dog tilsvarende det for detailhandel (sammenfaldende lyseblå og mørkegrøn linje, jf. figur 7).

**FIGUR 7 – UDVIKLINGEN I ÅRSVÆRK PÅ GL. KONGEVEJ, 2005-2010**



Kilde: DAMVAD på baggrund af tal fra Danmarks Statistik

Således er antallet af årsværk på arbejdssteder inden for både detailhandel og liberale erhverv på Gl. Kongevej i 2010 7% over niveauet for 2005.

Antallet af arbejdssteder inden for detailhandel på Gl. Kongevej er dog over perioden reduceret med 9 i forhold til 2005, men øget med 9 inden for de liberale erhverv, jf. tabel 2. Det betyder, at antallet af årsværk pr. arbejdssted inden for detailhandel er øget fra 2,7 i 2005 til 3,1 i 2010, mens antal årsværk pr. arbejdssted inden for de liberale erhverv er næsten uændret (2,4 i 2006, 2,5 i 2010).

## 2.4 Strøget og Købmagergade

Som en af de få strækninger, har Strøg- og Købmagerområdet oplevet en stigning i antal arbejdssteder inden for alle tre branchegrupperinger. Samlet er antallet af arbejdssteder på strækningerne steget fra 796 til 856 over perioden, svarende til en stigning på 8%.

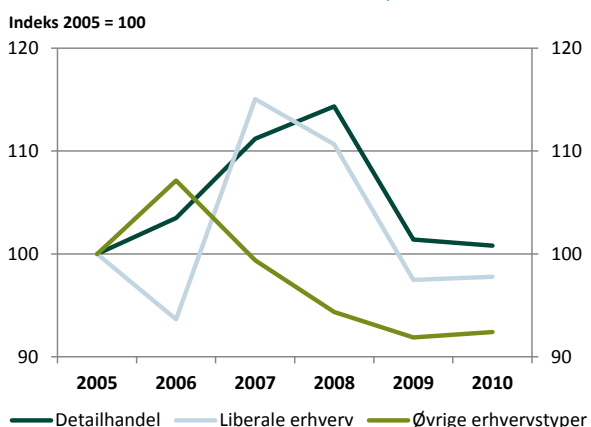
TABEL 3 – UDVIKLINGEN I ARBEJDSSTEDER PÅ STRØGET & KØBMAGERGADE, 2005 – 2010

	2005	2006	2007	2008	2009	2010
Detailhandel	265	277	268	270	271	295
Liberale erhverv	388	372	362	382	376	395
Øvrige erhvervstyper	143	145	146	141	151	166

Kilde: DAMVAD på baggrund af tal fra Danmarks Statistik

Antallet af arbejdssteder er vokset mest inden for de øvrige erhvervstyper (16% over perioden), men samtidig er antallet af årsværk er reduceret mest inden for denne branche (lysegrøn linje i figur 8).

FIGUR 8 – UDVIKLINGEN I ÅRSVÆRK PÅ STRØGET & KØBMAGERGADE, 2005-2010.



Kilde: DAMVAD på baggrund af tal fra Danmarks Statistik

Antallet af årsværk inden for detailhandel er som den eneste branche på strækningen over niveauet for 2005, dog kun marginalt (1%), selvom antallet af arbejdssteder inden for detailhandlen over perioden er vokset med 11%.

## 2.5 Vesterbrogade

På Vesterbrogade er den største vækst i arbejdssteder over perioden forekommet inden for de liberale erhverv, der er øget med 12%. Omvendt er det forløbet for arbejdssteder inden for detailhandel, hvor antallet af arbejdssteder er reduceret med 13, svarende til et fald på 8%.

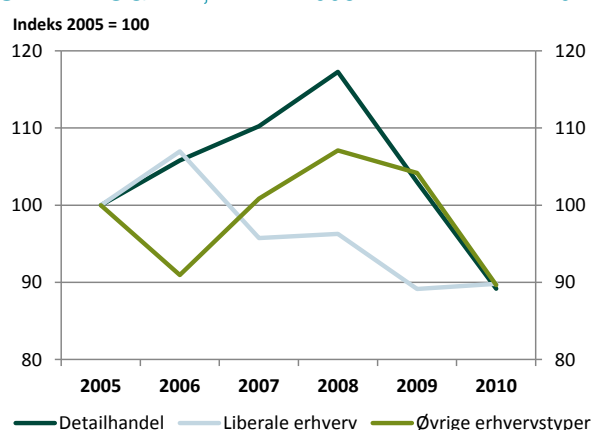
TABEL 4 – UDVIKLINGEN I ARBEJDSSTEDER PÅ VESTERBROGADE, 2005 – 2010

	2005	2006	2007	2008	2009	2010
Detailhandel	172	157	153	164	159	159
Liberale erhverv	316	344	349	335	341	353
Øvrige erhvervstyper	200	208	220	212	215	204

Kilde: DAMVAD på baggrund af tal fra Danmarks Statistik

Niveauet for antal årsværk inden for arbejdsstederne på Vesterbrogade er inden for alle brancher reduceret med samme omfang over perioden 2005 – 2010, nemlig godt 10%.

FIGUR 9 – UDVIKLINGEN I ÅRSVÆRK PÅ VESTERBROGADE, 2005 - 2010



Kilde: DAMVAD på baggrund af tal fra Danmarks Statistik

Der er dog forskellige udsving undervejs i perioden. Detailhandel (mørkegrøn linje i figur 9) har således haft en relativ stor vækst frem til 2008, hvor antallet af årsværk steg fra 572 til 670, der

efter 2010 er faldet til 510 årsværk, svarende til et fald på 10% i forhold til 2005. En reduktion der svarer til faldet i antal årsværk inden for både liberale erhverv (*lyseblå linje i figur 9*) og gruppen af øvrige erhverv (*lysegrøn linje i figur 9*).

## 2.6 Østerbrogade

Udover Strøget og Købmagergade, har også Østerbrogade oplevet en positiv udvikling i antallet af arbejdssteder i alle branchegrupperingerne. I forhold til 2005 er der kommet 10 flere arbejdssteder inden for detailhandel, 9 inden for liberale erhverv og 5 inden for gruppen af øvrige branchetyper, jf. tabel 5.

**TABEL 5 – UDVIKLINGEN I ARBEJDSSTEDER PÅ ØSTERBROGADE, 2005 – 2010**

	2005	2006	2007	2008	2009	2010
Detailhandel	141	142	148	144	144	151
Liberale erhverv	90	82	94	101	98	99
Øvrige erhvervstyper	72	78	71	68	76	77

Kilde: DAMVAD på baggrund af tal fra Danmarks Statistik

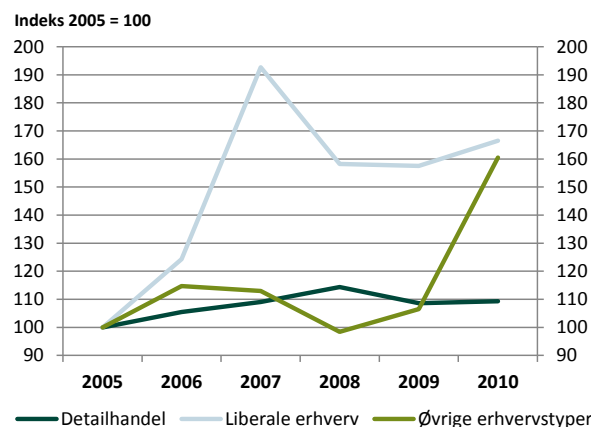
Samlet er antallet af arbejdssteder på Østerbrogade steget med 8% over den betragtede periode, mens stigningen i antallet af årsværk samlet har været på hele 38%. Bag dette tal gemmer sig dog en noget differentieret udvikling, idet der over enkelte år har været store stigninger.

Fra 2009-2010 var der en stor stigning i antal årsværk inden for de øvrige erhvervstyper (*lysegrøn linje i figur 10*) på 51%, svarende til en stigning på 101 årsværk over ét år, selvom der blot uden en tilsvarende stigning i antallet af arbejdssteder af denne type. Dermed øges antallet af årsværk pr. arbejdssted af denne type på ét år fra 2,6 til 3,9.

Også inden for de liberale erhverv har der været en stor vækst i antal årsværk. Fra 2005-2010 er antallet af årsværk steget med 67%, til trods for at antallet af arbejdssteder inden for denne branche over perioden alene er øget med 9 arbejdssteder.

Løftet forekom især fra 2005-2007, hvor antallet af årsværk inden for liberale erhverv på strækningen steg med 238, svarende til en stigning på 93% (*lyseblå linje i figur 10*), mens antallet af arbejdssteder inden for branchen over samme tid kun øgedes med fire. Siden reduceredes antallet af årsværk, men fra 2005-2010 er antal årsværk pr. liberalt arbejdssted på Østerbrogade øget fra 2,9 i 2005 til 4,3 i 2010.

**FIGUR 10 – UDVIKLINGEN I ÅRSVÆRK PÅ ØSTERBROGADE, 2005 - 2010**



Kilde: DAMVAD på baggrund af tal fra Danmarks Statistik

Inden for detailhandel (*mørkegrøn linje i figur 10*) er der sket en vækst i antal årsværk på 9%, hvilket svarer godt til udviklingen i antal arbejdssteder, der er øget med 7% over samme periode. Dermed er antal årsværk pr. arbejdssted inden for detailhandel stort set uændret over perioden (2,8 i 2005 mod 2,9 i 2010)

## 2.7 Nørrebrogade, ydre del

På ydre del af Nørrebrogade er antallet af arbejdssteder over perioden øget med 5, svarende til en stigning på 3%.

TABEL 6 – UDVIKLINGEN I ARBEJDSSTEDER PÅ NØRREBROGADE, YDRE DEL, 2005 – 2010

	2005	2006	2007	2008	2009	2010
Detailhandel	81	80	79	82	81	82
Liberale erhverv	22	19	21	25	25	30
Øvrige erhvervstyper	47	50	41	49	44	43

Kilde: DAMVAD på baggrund af tal fra Danmarks Statistik

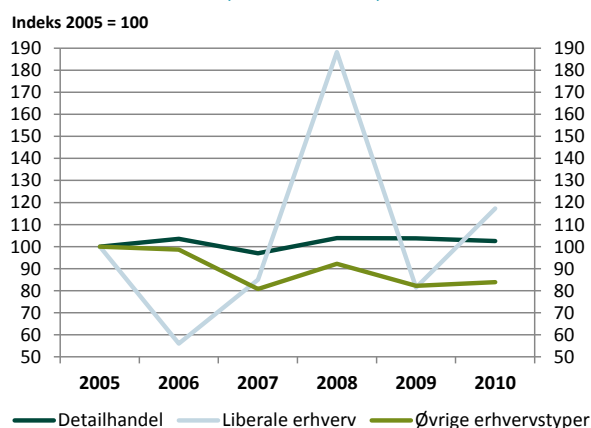
Det er inden for liberalt erhverv, at væksten er sket, idet der over perioden er kommet 8 flere arbejdssteder til strækningen. Inden for detailhandlen er antallet af arbejdssteder øget fra 81 til 82, mens de øvrige erhvervstyper har oplevet en reduktion på 4 arbejdssteder fra 2005-2010.

Udviklingen i antal årsværk har især inden for de liberale erhverv gennemgået store udsving, selvom det i absolutte tal er små tal. Således faldt antal årsværk fra 2005-2006 med 5 årsværk (fra 11 til 6), svarende til -44%. Fra 2007 til 2008 steg antal årsværk fra 9 til 20 årsværk, for at falde tilbage til 9 årsværk igen i 2009. En udvikling, der givet skyldes et enkelt arbejdssteds til- og fraflytning, der givet skyldes en enkelt virksomhed.

Samlet er antal arbejdssteder inden for liberalt erhverv på strækningen øget med 36%, mens antal årsværk er øget med 17%. Det betyder, at antal årsværk pr. arbejdssted er reduceret fra 0,4 til 0,5. At der er færre årsværk end arbejdssteder skyldes, at årsværk er opregninger over timer, og ikke inkluderer indehavere. Hvis der fx kun er registreret halvtidsbeskæftigede på samtlige arbejdssteder på strækningen, vil antal årsværk

(beskæftigede opregnet til fuldtidsansatte) ligge under antal arbejdssteder.

FIGUR 11 – UDVIKLINGEN I ÅRSVÆRK PÅ NØRREBROGADE, YDRE DEL, 2005 - 2010



Kilde: DAMVAD på baggrund af tal fra Danmarks Statistik

Inden for detailhandlen (mørkegrøn linje) har udsvingende været relativt mindre, selvom der i absolutte tal er tale om betydeligt flere årsværk. Således beskæftigede detailhandlen hvad der svarede til 279 årsværk på strækningen i 2005, hvilket i 2010 var steget til 287 årsværk, svarende til en stigning på 3%, hvilket er svagt over stigningen i antal arbejdssteder inden for detailhandel på strækningen (1%). Dermed er antal årsværk pr. arbejdssted uændret 3,5 i både 2005 og 2010.

Inden for den øvrige erhvervsgruppe (lysegrøn linje i figur 11), er der sket et fald på knap 10 årsværk fra 59 i 2005, svarende til en reduktion på 16%.

## 2.8 Nørrebrogade, indre del

På indre del af Nørrebrogade er antallet af arbejdssteder øget med 22 over den betragtede periode, svarende til en stigning på 10%. Det er dog udelukkende en gunstig udvikling i antallet af

arbejdssteder inden for de liberale erhverv, der løfter det samlede niveau.

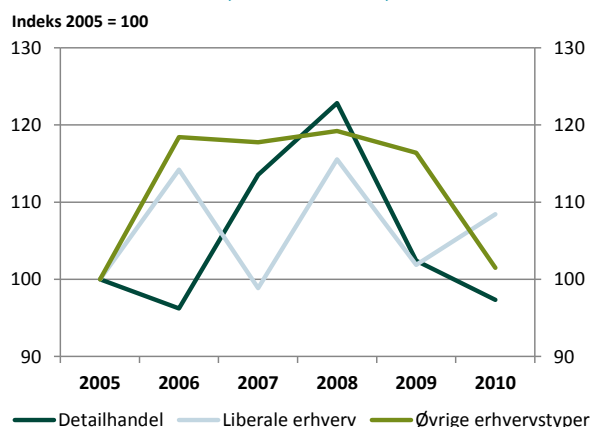
**TABEL 7 – UDVIKLINGEN I ARBEJDSSTEDER PÅ NØRREBROGADE, INDRE DEL, 2005 – 2010**

	2005	2006	2007	2008	2009	2010
Detailhandel	77	81	76	72	70	68
Liberale erhverv	80	73	75	85	96	111
Øvrige erhvervstyper	68	68	73	69	64	68

Kilde: DAMVAD på baggrund af tal fra Danmarks Statistik

Inden for detailhandel er antallet af arbejdssteder faldet med 9, primært efter 2007. Samme år tiltog væksten i antal arbejdssteder inden for liberale erhverv for alvor, hvor der siden 2007 er kommet 36 arbejdssteder, svarende til en stigning på 48%. Inden for de øvrige erhvervstyper var niveauet i 2010 uændret i forhold til de 68 arbejdssteder, der lå på strækningen i 2005.

**FIGUR 12 – UDVIKLINGEN I ÅRSVÆRK PÅ NØRREBROGADE, INDRE DEL, 2005 - 2010**



Kilde: DAMVAD på baggrund af tal fra Danmarks Statistik

Udviklingen i antallet af årsværk på strækningens arbejdssteder har været noget volatil, specielt inden for de liberale erhverv (*lyseblå linje i figur 12*) - trods en ellers stabil stigning i antallet af arbejdssteder. Det bekræfter, at udviklingen i antallet af årsværk skal tolkes med en vis forsigtighed, især når det drejer sig om de liberale

erhverv. Over perioden er antal årsværk steget fra 378 til 410, svarende til en stigning på 8%, men har i 2006 og 2008 været over 430 årsværk. Da stigningen i antal arbejdssteder har været større, 39% over perioden, er antallet af årsværk pr. arbejdssted reduceret fra 4,7 i 2005 til 3,7 i 2010.

Inden for detailhandel har udviklingen i antallet af årsværk også været noget udsvingende. Frem til 2008 steg antallet af årsværk fra 210 til 257, svarende til 23%, for derefter af falde til 204 årsværk i 2010, der er 3% under niveauet for 2005. Over perioden 2005-2010 er antallet af arbejdssteder inden for detailhandel reduceret kraftiger, med 11% på strækningen, hvorfor der alligevel er sket en stigning i antallet af årsværk pr. arbejdssted ; fra 2,7 i 2005 til 3,0 i 2010.

Blandt de øvrige erhvervstyper (*lysegrøn linje i figur 12*) har udviklingen i antallet af årsværk dog fuldt udviklingen i antallet af arbejdssteder, idet begge efter en stigning i løbet af perioden, i 2010 er tilbage for niveauet i 2005.

I kapitel 3 nedenfor afdækkes udviklingen i underbrancherne inden for detailhandel, mens der i kapitel 4 kigges isoleret på de liberale erhverv.

### 3 Detailhandel

I dette afsnit fokuseres på detailhandel. Først gennemgås den overordnede udvikling i antallet af arbejdssteder og årsværk inden for detailhandel under ét for alle udvalgte hovedgader, samt Københavns Kommune generelt. Herefter rettes fokus mod udviklingen i underbrancherne inden for detailhandel, med et særligt fokus på Nørrebrogade i forhold til de øvrige handeleggader.

I figur 13 er udviklingen i antallet af arbejdssteder inden for detailhandel for handeleggaderne vist. Antallet af arbejdssteder er øget mest på Strøget og Købmagergade (*lyseblå linje i figur 13*) samt Østerbrogade (*mørkegrå linje*), hvor væksten over perioden har været hhv. 11% og 7%, svarende til en stigning på 30 arbejdssteder på Strøget og Købmagergade, og 10 arbejdssteder på Østerbrogade, jf. tabel 8.

Omvendt er udviklingen forløbet på Amagerbrogade (*grøn linje*) og indre del af Nørrebrogade (*rød linje*), hvor antallet af arbejdssteder faldet med ca. 10% fra 2005 til 2010.

TABEL 8 – UDVIKLINGEN I ARBEJDSSTEDER INDEN FOR DETAILHANDEL, 2005 – 2010

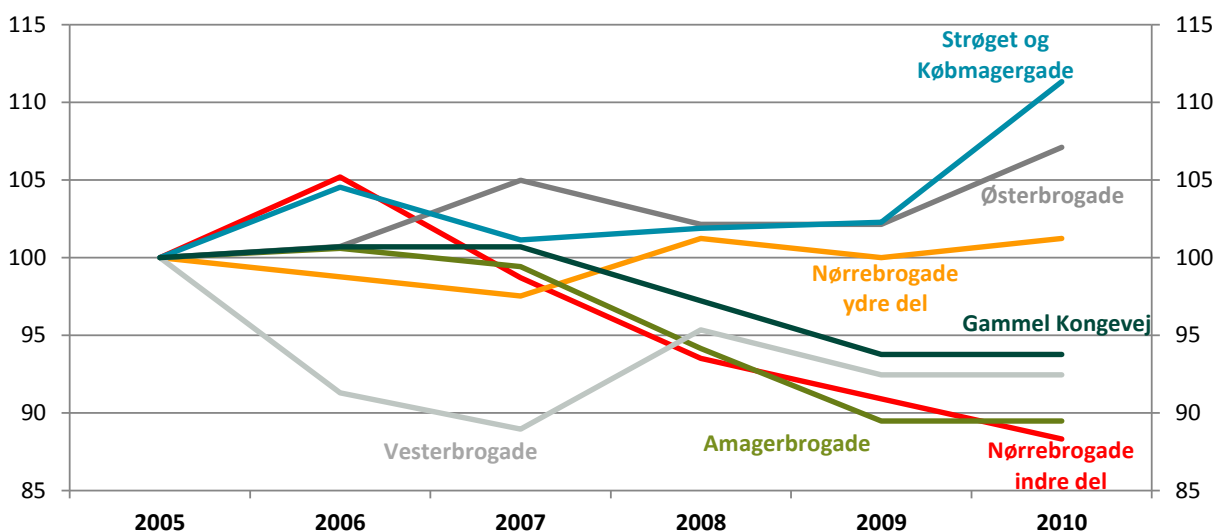
	2005	2006	2007	2008	2009	2010
Amagerbrogade	171	172	170	161	153	153
Gammel Kongevej	144	145	145	140	135	135
Nørrebrogade, indre del	77	81	76	72	70	68
Nørrebrogade, ydre del	81	80	79	82	81	82
Strøget og Købmagergade	265	277	268	270	271	295
Vesterbrogade	172	157	153	164	159	159
Østerbrogade	141	142	148	144	144	151
Københavns Kommune, postnummer 1xxx	1.546	1.588	1.539	1.515	1.523	1.541
Københavns Kommune	3.790	3.823	3.823	3.755	3.695	3.689

Kilde: DAMVAD på baggrund af tal fra Danmarks Statistik

På Amagerbrogade svarer det til en nedgang på 18 arbejdssteder over perioden, mens det på indre del af Nørrebrogade drejer sig om en reduktion på 9 arbejdssteder, jf. tabel 8.

FIGUR 13 – UDVIKLINGEN I ARBEJDSSTEDER INDEN FOR DETAILHANDEL PÅ KØBENHAVNSKE HANDELGADER, 2005-2010

Indeks 2005 = 100



Kilde: DAMVAD på baggrund af tal fra Danmarks Statistik

Antallet af årsværk har naturligt haft en mere volatil udvikling fra 2005 til 2010 end antallet af arbejdssteder. I Københavns Kommune under et, er antallet af årsværk inden for detailhandel øget med 549 over perioden, svarende til 4%. En vækst der går igen på flertallet af de betragtede handelsgader, med undtagelse af to strækninger.

Fra 2005 til 2008 oplevede indre del af Nørrebrogade (rød linje i figur 14) en vækst i antal årsværk i detailhandlen på knap 25%. Samtidig har indre del af Nørrebrogade dog været hårdere ramt af krisen efter 2008 end andre hovedgader, og har over perioden 2005-2010 derfor haft et mindre fald på 3% i antal årsværk, jf. figur 14.

**TABEL 9 – UDVIKLINGEN I ÅRSVÆRK INDEN FOR DETAILHANDEL, 2005 – 2010**

	2005	2006	2007	2008	2009	2010
Amagerbrogade	504	510	498	515	502	510
Gammel Kongevej	395	416	425	410	395	424
Nørrebrogade, indre del	210	202	238	257	215	204
Nørrebrogade, ydre del	279	289	271	290	290	287
Strøget og Købmagergade	1.789	1.851	1.989	2.045	1.814	1.803
Vesterbrogade	572	605	630	670	589	510
Østerbrogade	398	420	434	455	432	435
Københavns Kom., postnummer 1xxx	5.967	6.184	6.432	6.600	6.287	6.044
Københavns Kom.	12.446	12.726	13.416	13.803	13.431	12.995

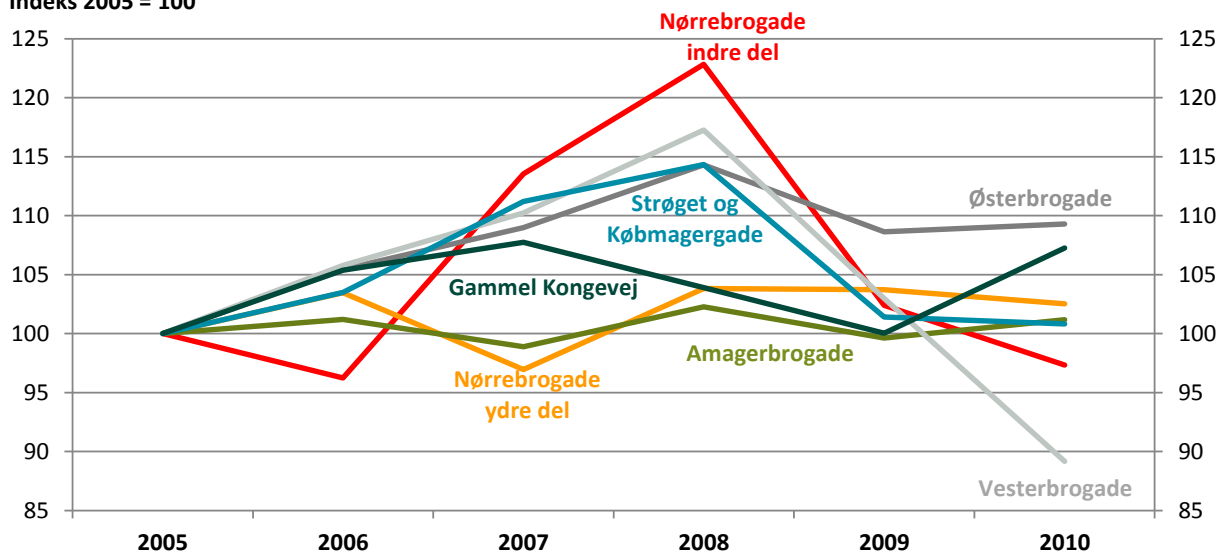
Kilde: DAMVAD på baggrund af tal fra Danmarks Statistik

I absolutte tal er der tale om, at årsværkene på indre del over perioden er reduceret fra 210 til 204, efter have været oppe på 257 årsværk i 2008. På ydre del af Nørrebrogade (orange linje i figur 14) har udviklingen været mindre volatil, og er over perioden øget med 8 årsværk, fra 279 – 287 årsværk i 2010, jf. tabel 9.

Udover indre del af Nørrebrogade, har kun Vesterbrogade (lysegrå linje i figur 14) oplevet et fald i antal årsværk inden for detailhandlen. Her var der i 2010 godt 10% færre årsværk beskæftiget i detailhandlen end i 2005. I absolutte tal er der tale om et fald på 62 årsværk på Vesterbrogade, fra 572 i 2005 til 510 i 2010.

**FIGUR 14 - UDVIKLINGEN I ÅRSVÆRK INDEN FOR DETAILHANDEL PÅ KØBENHAVNSKE HANDELSGADER, 2005-2010**

Indeks 2005 = 100



Kilde: DAMVAD på baggrund af tal fra Danmarks Statistik

### 3.1 Nørrebrogade

Inden for detailhandel var der i 2005 158 arbejdssteder på hele Nørrebrogade, hvilket i 2010 var reduceret med 5%, svarende til at 8 arbejdssteder var forsvundet på fem år, jf. tabel 10.

**TABEL 10 – ARBEJDSSTEDER INDEN FOR DETAILHANDEL, 2005-2010**

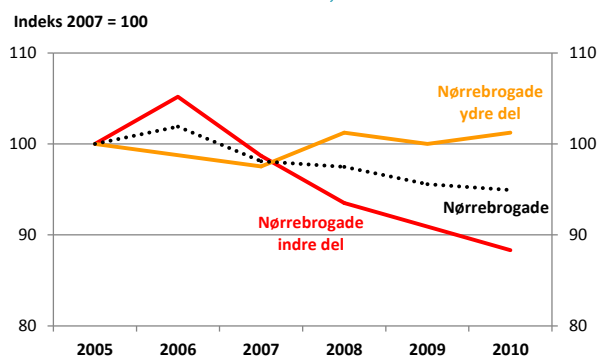
	2005	2006	2007	2008	2009	2010
Nørrebrogade	158	161	155	154	151	150
- andel, indre del	49%	50%	49%	47%	46%	45%
- andel, ydre del	51%	50%	51%	53%	54%	55%

Kilde: DAMVAD på baggrund af tal fra Danmarks Statistik

Som det fremgår af tabellen, er det især fra 2007, at nedgangen begyndte, hvilket generelt skal ses i sammenhæng med den indtrufne generelle afmatning i forbruget som følge af Finanskrisen.

Der er dog en tydelig forskel på de to strækninger på Nørrebrogade; på indre del har nedgangen siden 2006 været på 16%, mens antallet af arbejdssteder på ydre del over samme periode er øget med 3%, jf. figur 15.

**FIGUR 15 – UDVIKLING, ARBEJDSSTEDER INDEN FOR DETAILHANDEL, 2005 - 2010**



Kilde: DAMVAD på baggrund af tal fra Danmarks Statistik

Det er også fra samme 2007, at tyngden af arbejdsstedernes placering er skiftet. I perioden 2005-2007 var arbejdsstederne inden for detail-

handel ligeligt fordelt på ydre og indre del af Nørrebrogade, jf. tabel 10. Men den forskelligrettede udvikling fra 2007 betyder, at andelen af arbejdssteder på ydre del af Nørrebrogade er øget til 55% i 2010, og tilsvarende reduceret på den indre del af Nørrebrogade, som i 2010 husede 45% af arbejdsstederne inden for detailhandel på Nørrebrogade, jf. tabel 10.

Generelt har trenden været nedadgående efter 2006 i Københavns Kommune, når det kommer til antallet af arbejdssteder inden for detailhandel, jf. tabel 8 ovenfor. Som det også fremgik af den tilhørende figur 13, har nedgangen dog være betydelig mere udtalt på indre del af Nørrebrogade.

Der er dog en betydelig forskel i udviklingen inden for de respektive undergrupperinger af detailhandelsbranchen.

Det er arbejdssteder inden for beklædning og tøj, samt elektronik, bøger og lignende, der især er sket en reduktion i på indre del, mens arbejdssteder inden for fødevarerhandel og tekstiler, isenkram og husholdningsudstyr er stort set uændret i 2010 i forhold til antallet i 2007. I de følgende afsnit gennemgås hver af undergrupperingerne inden for detailhandel. Der fokuseres på Nørrebrogade, og sammenlignes med udviklingen på især de øvrige handelsgader.



### 3.1.1 Supermarkeder, varehuse og specialbutikker med fødevarer

I 2005 var der 1.160 arbejdssteder inden for detailhandel med fødevarer i Københavns Kommune, hvoraf 40 var placeret på Nørrebrogade. I 2010, som er det seneste år, der er data for, var antallet reduceret til 1.106 i Københavns Kommune, men som det fremgår af figur 16 nedenfor, har udviklingen på indre del af Nørrebrogade været anderledes positiv.

Siden 2005 er andelen af arbejdssteder inden for detailhandel med fødevarer steget med 24% på indre del af Nørrebrogade (*rød linje*), og blot 4% på ydre del (*orange linje*), mens de i hele Københavns Kommune er faldet med 5% (*lysegrå linje*).

Selvom der siden 2005 generelt har været et fald i antallet af arbejdssteder i kommunen inden for detailhandel med fødevarer, var antallet af arbejdssteder inden for samme branche på Nørrebrogade steget fra 40 i 2005 til 45 i 2010, mens antallet af beskæftigede var steget med 37 årsværk, jf. tabel 11.

Siden 2007 har en stigende andel af arbejdssteder inden for detailhandel med fødevarer på Nørrebrogade, dog været beliggende på ydre del frem for den indre, jf. tabel 11 nedenfor.

**TABEL 11 – ARBEJDSSTEDER & ÅRSVÆRK INDEN FOR DETAILHANDEL M/FØDEVARER på NØRREBROGADE**

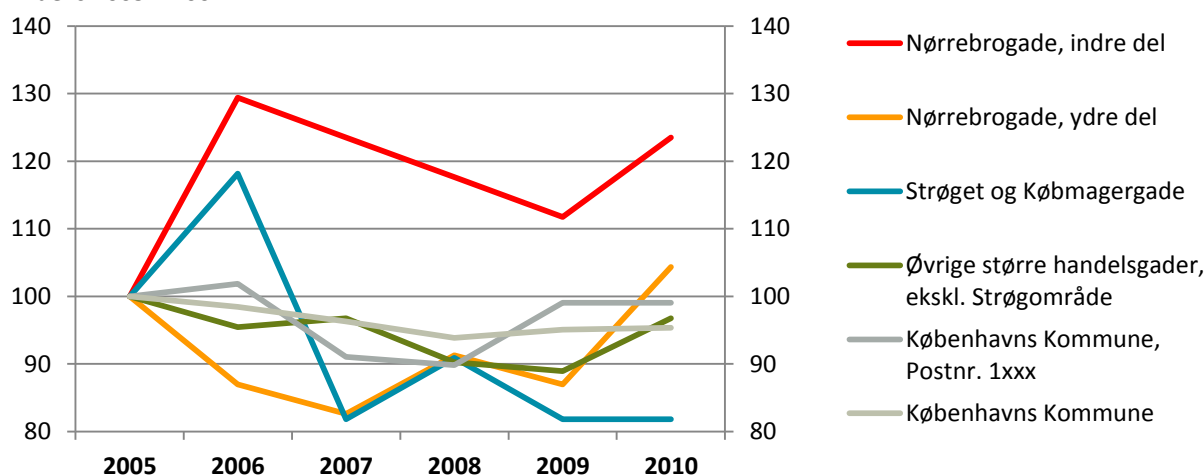
	2005	2006	2007	2008	2009	2010
<b>Antal arbejdssteder inden for fødevarer (detailbutikker)</b>						
Nørrebrogade	40	42	40	41	39	45
- andel, indre del	43%	52%	53%	49%	49%	47%
- andel, ydre del	58%	48%	48%	51%	51%	53%
<b>Antal årsværk inden for fødevarer (detailbutikker)</b>						
Nørrebrogade	136	147	143	201	186	173
- andel, indre del	49%	43%	57%	55%	42%	44%
- andel, ydre del	51%	57%	43%	45%	58%	56%

Kilde: DAMVAD på baggrund af tal fra Danmarks Statistik

Siden 2007 er andelen af arbejdssteder med fødevareretailhandel, der ligger på den indre del af Nørrebrogade, reduceret fra 53% til 47%, og tilsvarende øget på den ydre del af Nørrebrogade.

**FIGUR 16 – UDVIKLINGEN I ARBEJDSSTEDER INDEN FOR DETAILHANDEL M/FØDEVARER**

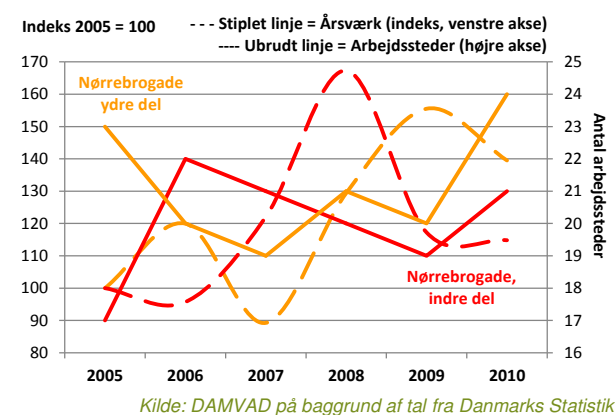
Indeks 2005 = 100



Kilde: DAMVAD på baggrund af tal fra Danmarks Statistik

Antallet af arbejdssteder inden for detailhandel med fødevarer er gennem perioden steget fra 17 til 21 arbejdssteder i 2010 på indre del af Nørrebrogade (rød, ubrudt linje i figur 17). På ydre del af Nørrebrogade (udbrudt orange linje) er antallet af arbejdssteder især i perioden 2007-2010 steget, fra 19 – 24, svarende til 26%.

**FIGUR 17 – DETAILHANDEL MED FØDEVARER, NØRREBROGADE, 2005 – 2010**



Der har været en positiv udvikling i antallet af beskæftigede inden for detailhandel med fødevarer på Nørrebrogade over perioden 2005-2010.

Frem til 2008 steg antal beskæftigede på den indre del med 45 årsværk, svarende til 67% (stiplet rød linje i figur 17, venstre akse). Efterfølgende faldt antallet dog igen, og lå i 2010 på 76 årsværk, hvilket er 10 mere end i 2005 – svarende til en samlet stigning på 15% over perioden.

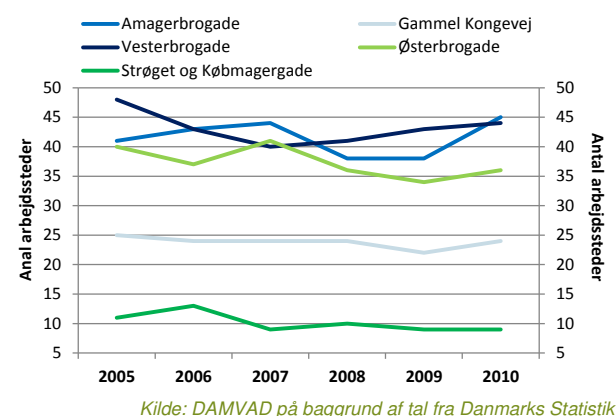
Til sammenligning var antallet af årsværk beskæftiget inden for detailhandel med fødevarer på ydre del af Nørrebrogade i 2010 40% over niveauet i 2005, svarende til en stigning fra 69 til 97 årsværk (stiplet orange linje i figur 17, venstre akse), trods et næsten uændret antal arbejdssteder.

At antallet af beskæftigede vokser relativt kraftigere end antallet af arbejdssteder, kan tolkes som

udtryk for, at der har været et stigende aktivitetsniveau i de pågældende butikker, som har krævet flere ansatte.

Af de udvalgte gader er der absolut færreste arbejdssteder inden for detailhandel med fødevarer på Strøget og Købmagergade (dyb grøn linje i figur 18) – en strækning der over perioden har mistet to arbejdssteder af denne type. Svagt færre arbejdssteder af denne type er der også kommet på Vesterbrogade, Østerbrogade og Gl. Kongevej, der tilsammen har mistet 9 arbejdssteder inden for fødevarer.

**FIGUR 18 – DETAILHANDEL MED FØDEVARER, UDVALGTE GADER, 2005 – 2010**



På Amagerbrogade er der derimod sket en lille stigning, fra 41 arbejdssteder i 2005 til 45 i 2010 (azurblå linje i figur 18), svarende til en stigning på 10%.

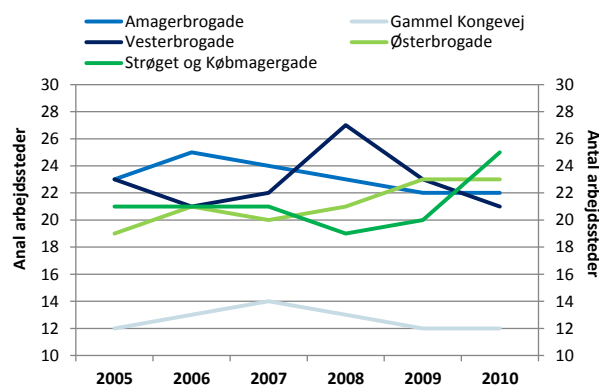
### 3.1.3 Handel med forbrugerelektronik, bøger, cykler o. lign

Den mindste af de betragtede detailgrupperinger omhandler arbejdssteder inden for detailhandel med forbrugerelektronik, bøger, cykler, m.m. I 2005 var der 493 af denne type arbejdssteder i Københavns kommune, heraf 23 på Nørrebrogade. I 2010 var der 473 af denne type arbejdssteder i kommunen, svarende til en nedgang på 4%, mens der på hele Nørrebrogade var 17 arbejdssteder tilbage, svarende til et fald på 26%. Nedgangen i antallet af arbejdssteder inden for denne type detailhandel, har altså været noget større på Nørrebrogade (rød linje i figur 19).

På de øvrige større handlegader, ekskl. Nørrebrogade og strøgområdet (grøn linje i figur 19), er niveauet i 2010 stort set svarende til 2005, dækkende over, at antallet af arbejdssteder i 2010 blev opgjort til 78, mod 77 i 2005.

Der er dog store forskelle i udviklingen på gadeplan, som det kan aflæses i figur 20.

FIGUR 20 – DETAILHANDEL MED ELEKTRONIK, CYKLER, M.M. – UDVALGTE GADER



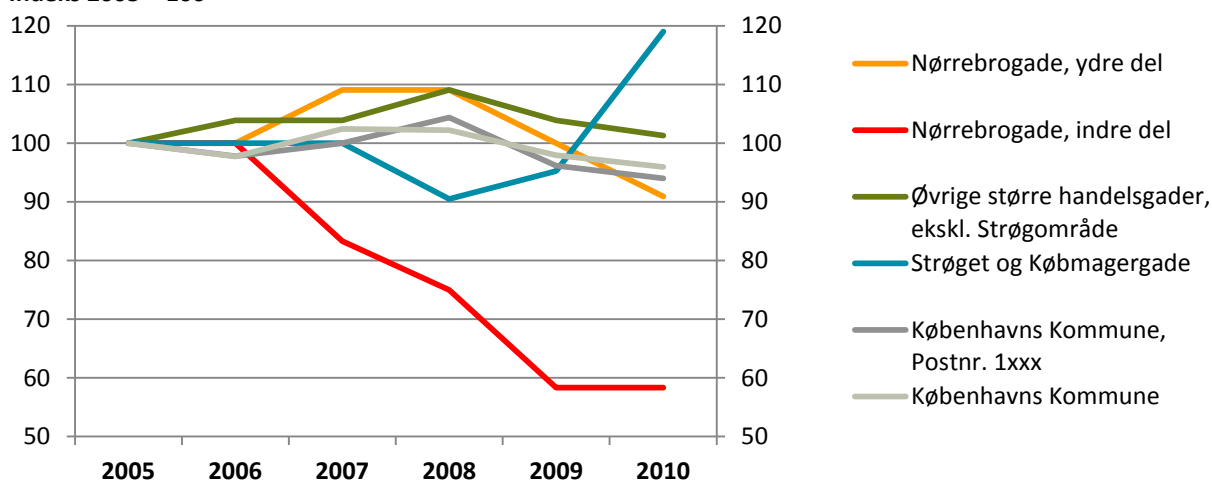
Kilde: DAMVAD på baggrund af tal fra Danmarks Statistik

Udover det nævnte fald på Nørrebrogade, har Vesterbrogade (mørkeblå linje i figur 20) og Amagerbrogade (azurblå linje i figur 20) oplevet en mindre nedgang i denne type detailhandelsbutikker; fra de 23, der lå på hver strækning i 2005, til hhv. 21 og 22 arbejdssteder af denne type i 2010.

Derimod har Strøgstrækningerne (mørkegrøn linje) og Østerbrogade (lysegrøn linje) oplevet en vækst i denne type detailhandel på hhv. 19% og 21% i forhold til 2005, svarende til, at der i 2010 er fire flere arbejdssteder inden for detailhandel med

FIGUR 19 - UDVIKLINGEN I ARBEJDSSTEDER INDEN FOR DETAILHANDEL M/ELEKTRONIK M.M.

Indeks 2005 = 100



Kilde: DAMVAD på baggrund af tal fra Danmarks Statistik

elektronik, cykler, bøger, o. lign. på hver af gaderne end der var i 2005.

I 2005 og 2006 var denne type arbejdssteder godt fordelt på Nørrebrogade med 12 arbejdssteder på indre del (svarende til en andel på 52%), og 11 på ydre del (svarende til en andel på 48%).

**TABEL 12 – ARBEJDSSTEDER & ÅRSVÆRK INDEN FOR DETAILHANDEL M/ELEKTRONIK, BØGER, M.M. PÅ NØRREBROGADE, 2005-2010**

	2005	2006	2007	2008	2009	2010
<b>Antal arbejdssteder inden for elektronik, bøger, m.m. (detail)</b>						
Nørrebrogade	23	23	22	21	18	17
- andel, indre del	52%	52%	45%	43%	39%	41%
- andel, ydre del	48%	48%	55%	57%	61%	59%
<b>Antal årsværk inden for elektronik, bøger, m.m. (detail)</b>						
Nørrebrogade	67	58	63	57	51	47
- andel, indre del	48%	47%	49%	41%	51%	56%
- andel, ydre del	52%	53%	51%	59%	49%	44%

Kilde: DAMVAD på baggrund af tal fra Danmarks Statistik

På ydre del af Nørrebrogade, har der over den betragtede periode været et stort set uændret antal arbejdssteder inden for denne type detailhandel; 11 (2005 og 2006), 12 (2007 og 2008), faldende til 10 i 2010. Andelen af denne type arbejdssteder på indre del har derimod været faldende siden 2007, og stabiliserede sig på 7 arbejdssteder i 2009 og 2010.

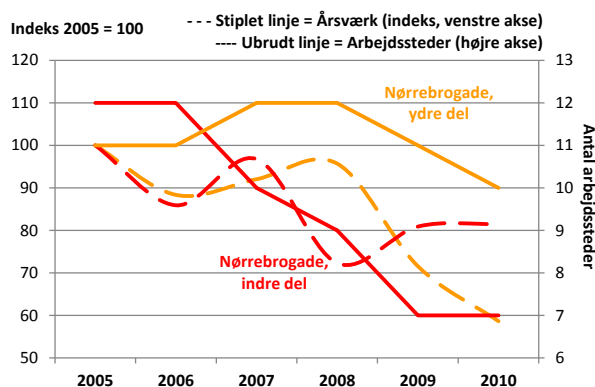
Selvom antallet af beskæftigede (opgjort som årsværk) på arbejdsstederne inden for denne type detailhandel på Nørrebrogade, samlet set er reduceret med 20 årsværk siden 2005, jf. tabel 12, har udviklingen de seneste par år været positiv på indre del af Nørrebrogade, modsat ydre del.

Dermed er der sket et skifte i koncentrationen af både arbejdssteder og årsværk på de to strækning-

er. Før 2007 lå flertallet af arbejdssteder inden for handel med elektronik, bøger, m.m. på ydre del af Nørrebrogade, men herefter har den største andel ligget på ydre del. Til gengæld har flertallet af årsværk siden 2008 været beskæftiget på indre del af Nørrebrogade, jf. fordelingen i tabel 12. I 2005 var der 3,2 årsværk pr. arbejdssted på ydre del inden for denne branche, hvilket i 2010 er reduceret til 2,0. På den indre del er antallet øget fra 2,7 til 3,7.

Udviklingen fremgår også af figur 21, hvoraf det fremgår at antallet af årsværk på indre del (stiplet rød linje, venstre akse) over perioden 2005 – 2010 er faldet mindre end på ydre del af Nørrebrogade (stiplet orange linje, venstre akse), mens faldet i arbejdssteder har været mindre på den ydre del (orange udbrudt linje) end på den indre del (rød udbrudt linje).

**FIGUR 21 – DETAILHANDEL MED ELEKTRONIK, BØGER, M.M. NØRREBROGADE, 2005 – 2010**



Kilde: DAMVAD på baggrund af tal fra Danmarks Statistik

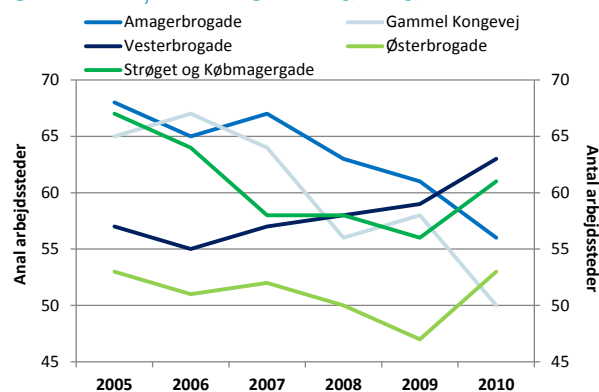
### 3.1.4 Handel med tekstiler, isenkram og husholdningsudstyr, m.m.

Der er samlet set kommet færre arbejdssteder inden for detailhandel med tekstiler, isenkram o. lign. i Københavns Kommune siden 2005, hvor der var 1.223 af denne type arbejdssteder. Der er tale om et fald på 5% til 1.156 arbejdssteder i 2010.

Nogle strækninger har oplevet større nedgange end andre, og set i forhold til Københavns Kommune under ét, har udviklingen på Nørrebrogadestrækningerne (rød og orange linje i figur 22) været noget bedre, idet arbejdsstederne i antal er på niveau med 2005 eller svagt højere, jf. figur 22. Andre strækninger har dog oplevet større nedgange i antallet af denne type arbejdssteder.

På Amagerbrogade (azurblå linje i figur 23) er antallet af arbejdssteder af denne type reduceret fra 68 i 2005 til 56 i 2010, svarende til et fald på 18%. På Gl. Kongevej (lyseblå linje) er nedgangen på 15 arbejdssteder inden for denne kategori, svarende til et fald på 23%, mens nedgangen på Strøgs-trækningen er på 9%.

FIGUR 23 – DETAILHANDEL MED TEKSTIL, ISENKRAM, M.M. – UDVALGTE GADER



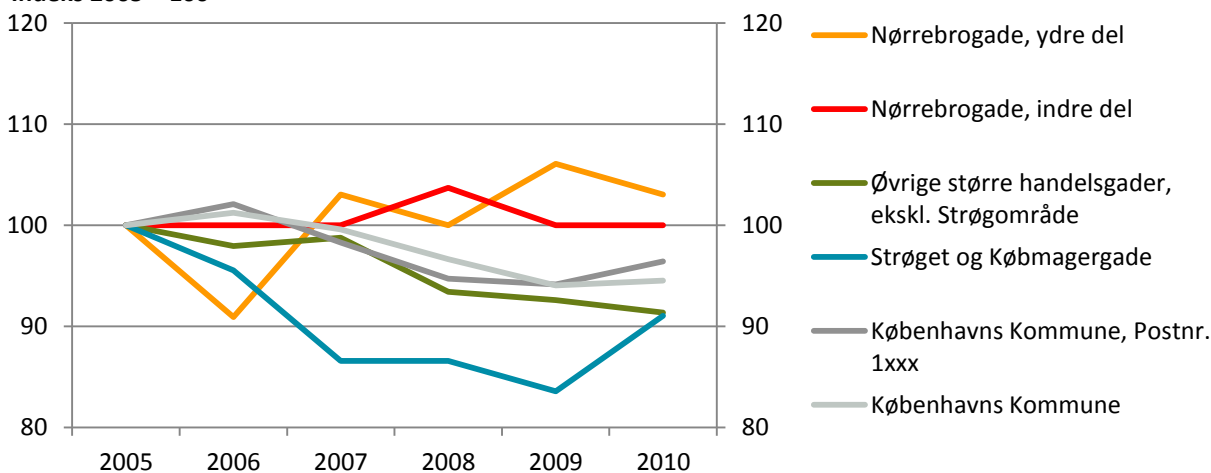
Kilde: DAMVAD på baggrund af tal fra Danmarks Statistik

Størst fremgang har der været på Vesterbrogade (mørkeblå linje), hvor der i 2010 taltes yderligere 6 arbejdssteder end de 57 i 2005, svarende til en stigning på 11%.

Ellers er der kun sket en stigning på ydre del af Nørrebrogade, hvor antallet af arbejdssteder er steget med ét, fra 33 til 34, over perioden, mens der uændret var 27 arbejdssteder inden for denne branche på indre del i 2010.

FIGUR 22 - UDVIKLINGEN I ARBEJDSSTEDER INDEN FOR DETAILHANDEL M/TEKSTIL, ISENKRAM

Indeks 2005 = 100



Kilde: DAMVAD på baggrund af tal fra Danmarks Statistik

Det er en relativ større andel af Nørrebrogades arbejdssteder inden for denne del af detailbranchen, der er beliggende på ydre del, jf. tabel 13, men alligevel en noget større andel af de beskæftigede (*opgjort i årsværk*), der er beskæftiget på samme strækning.

**TABEL 13 – ARBEJDSSTEDER & ÅRSVÆRK INDEN FOR TEKSTIL, ISENKRAM, M.M. PÅ NØRREBROGADE, 2005 - 2010**

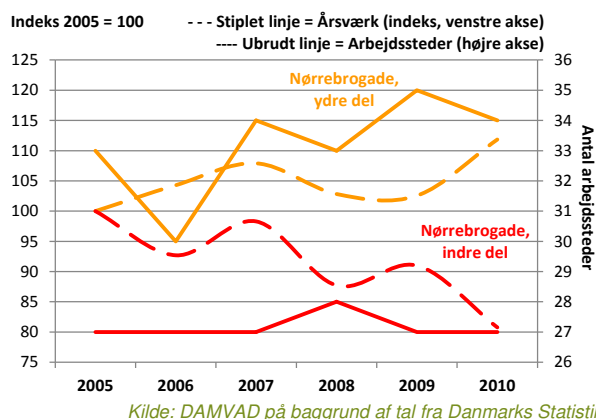
	2005	2006	2007	2008	2009	2010
<b>Antal arbejdssteder inden for tekstil, isenkram, m.m. (detail)</b>						
Nørrebrogade	60	57	61	61	62	61
- andel, ydre del	55%	53%	56%	54%	56%	56%
- andel, indre del	45%	47%	44%	46%	44%	44%
<b>Antal årsværk inden for tekstil, isenkram m.m. (detail)</b>						
Nørrebrogade	207	207	216	201	203	207
- andel, ydre del	61%	64%	63%	65%	64%	69%
- andel, indre del	39%	36%	37%	35%	36%	31%

Kilde: DAMVAD på baggrund af tal fra Danmarks Statistik

Således er det op mod to ud af tre (61-65%) af de godt 200 årsværk, der er beskæftiget inden for denne type detailhandel på Nørrebrogade, der arbejder på ydre del. I 2010 øgedes andelen af årsværk beskæftiget på den ydre del endda yderligere, således at mindre end hver tredje (31%) i branchen, arbejdede på indre del af Nørrebrogade i 2010.

Antallet af arbejdssteder har altså været stort set konstant ml. 2005 - 2010 på indre del af Nørrebrogade (rød, ubrudt linje i figur 24), mens udviklingen i antal beskæftigede har været stort set nedadgående over samme periode (stiplet rød linje i figur 24, venstre akse). Således faldt antallet af årsværk fra 80 til 65 i perioden, svarende til ÷19%. Med et konstant antal arbejdssteder betyder det, at antal årsværk pr. arbejdssted er reduceret fra 3,0 i 2005 til 2,4 i 2010.

**FIGUR 24 - DETAILHANDEL MED TEKSTIL, ISENKRAM, M.M., NØRREBROGADE, 2005 – 2010**



Kilde: DAMVAD på baggrund af tal fra Danmarks Statistik

På ydre del er antallet af årsværk beskæftiget inden for denne type detailhandel steget fra 127 til 142 over perioden, svarende til en stigning på 12% (orange, stiplet linje, venstre akse). Da stigningen i antallet af årsværk har været kraftigere end stigningen i antal årsværk, er der sket en øgning i antallet af årsværk pr. arbejdssted fra 3,8 til 4,2.

### 3.1.5 Handel med beklædning og fodtøj

I 2005 var der 914 arbejdssteder inden for detailhandel med beklædning og fodtøj i Københavns Kommune, hvilket i 2010 var øget til 954 arbejdssteder, svarende til en stigning på 4%. Der er tale om en stabil udvikling uden de store udsving over perioden (*lysegrå linje i figur 25*).

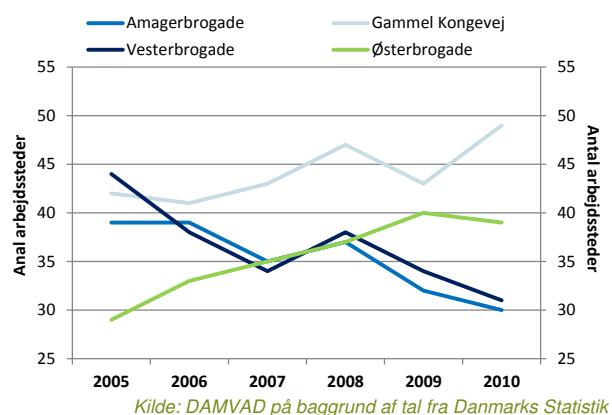
På strøggaderne (*blå linje i figur 25*) har der været en positiv udvikling i antallet af arbejdssteder inden for denne branche, som er øget fra 166 til 200 arbejdssteder, svarende til 20%. Helt modsat har udviklingen været på indre del af Nørrebrogade, hvor antallet af arbejdssteder er faldet fra 21 til 13, svarende til ÷38%. På den ydre del af Nørrebrogade, har udviklingen været svingende, men i 2010 tilbage på niveauet for 2005.

Udviklingen i de større handeleggader under ét (*grøn linje i figur 25*) har været rimelig konstant, men det dækker over vidt forskellige udviklinger.

I figur 26 kan det aflæses, at også Vesterbrogade (*mørkeblå linje i figur 26*) og Amagerbrogade

(*azurblå linje*) har oplevet fald i antallet af arbejdssteder inden for beklædning og fodtøj. For Vesterbrogade er der tale om et fald på 13 arbejdssteder, svarende til ÷30%, mens Amagerbrogade i perioden 2005 til 2010 har fået 9 færre af disse arbejdssteder, svarende til et fald på 23%.

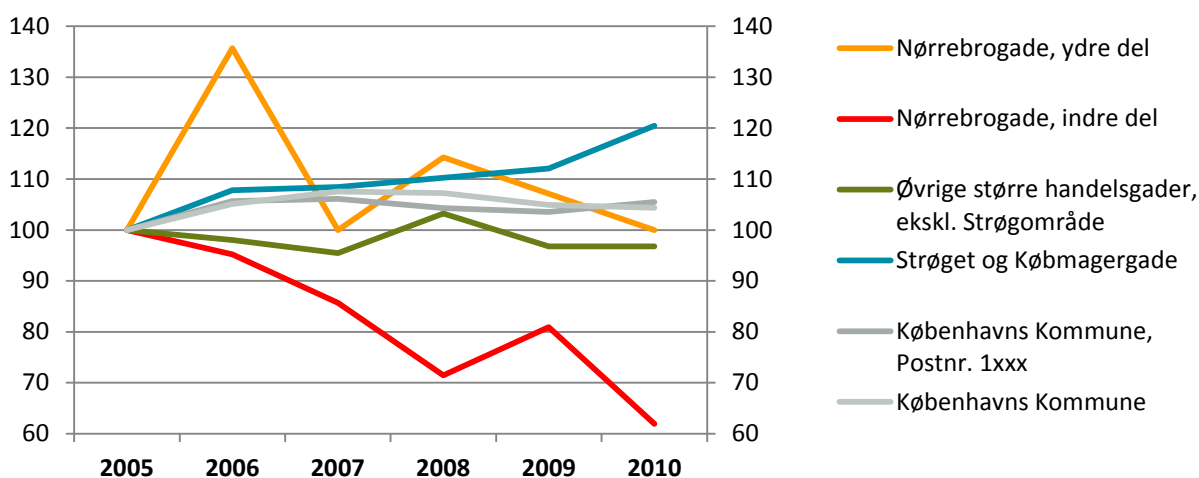
FIGUR 26 – DETAILHANDEL MED FODTØJ OG BEKLÆDNING, UDVALGTE GADER 2005-2010



Omvendt er der sket en stigning i denne type arbejdssteder på Gl. Kongevej og Østerbrogade, der betyder, at handeleggaderne under ét fremstår som have fastholdt et stabilt antal arbejdssteder over perioden. På Gl. Kongevej (*lyseblå linje i figur 16*)

FIGUR 25 -UDVIKLINGEN I ARBEJDSSTEDER INDEN FOR DETAILHANDEL M/ BEKLÆDNING OG FODTØJ

Indeks 2005 = 100



er antallet af arbejdssteder øget med 9, svarende til 17%, mens de på Østerbrogade (*lysegrøn linje i figur 16*) er øget med 10, svarende til 34%.

På hele Nørrebrogade er antallet af arbejdssteder inden for disse brancher samlet set reduceret fra 35 til 27 over perioden 2005-2010. Det relativt store fald i antal er især sket på indre del af Nørrebrogade, hvilket betyder, at hvor flertallet af beklædnings- og fodtøjsbutikkerne i 2005 lå på indre del, har det siden 2008 været mindre udtalt, jf. tabel 14. I stedet har det svinget mellem om flertallet af arbejdssteder inde for denne branche lå på indre eller ydre del af Nørrebrogade.

**TABEL 14 – ARBEJDSSTEDER & ÅRSVÆRK INDEN FOR BEKLÆDNING OG FODTØJ, NØRREBROGADE 2005-2010**

	2005	2006	2007	2008	2009	2010
<b>Antal arbejdssteder inden for beklædning og fodtøj (detail)</b>						
Nørrebrogade	35	39	32	31	32	27
- andel, indre del	60%	51%	56%	48%	53%	48%
- andel, ydre del	40%	49%	44%	52%	47%	52%
<b>Antal årsværk inden for beklædning og fodtøj (detail)</b>						
Nørrebrogade	79	79	87	89	64	64
- andel, indre del	39%	46%	54%	59%	58%	57%
- andel, ydre del	61%	54%	46%	41%	42%	43%

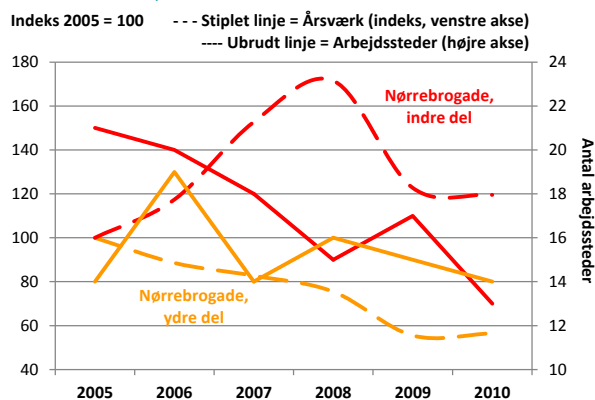
Kilde: DAMVAD på baggrund af tal fra Danmarks Statistik

Udviklingen i antal årsværk har derimod været mere konstant, således at andelen af årsværk på indre del er øget forholdsvis støt på den indre del af Nørrebrogade, og omvendt faldet på ydre del. Så selvom antallet af beskæftigede inden for denne branche på Nørrebrogade er reduceret med 15 årsværk over perioden 2005 – 2010, har det siden 2007 været arbejdsstederne på indre del af Nørrebrogade, der beskæftiger flertallet af de beskæfti-

gede – selvom der reelt er ét arbejdssted mindre på denne delstrækning.

Siden 2007 er antallet af årsværk på indre del (*stiplet rød linje, venstre akse i figur 27*) faldet med 30%, efter at være steget med 72% frem til 2008. Samlet er niveauet i 2010 dog 20% over niveauet i 2005. Det stigende antal årsværk kombineret med samtidig reduktionen i antal af arbejdssteder, medfører en pæn stigning antal årsværk pr. arbejdssted inden for beklædningsdetailhandel på indre del af Nørrebrogade fra 1,5 i 2005 til 2,8 i 2010.

**FIGUR 27 - DETAILHANDEL MED BEKLÆDNING OG FODTØJ, NØRREBROGADE 2005 – 2010**



Kilde: DAMVAD på baggrund af tal fra Danmarks Statistik

På ydre del har udviklingen i årsværk dog været stødt nedadgående, og er over perioden 2005-2010 faldet 44%. Efter en række udsving i antal arbejdssteder, er antallet i 2010 dog lig det for 2005, nemlig 14 arbejdssteder. Det betyder, at der er sket en nedgang i antal årsværk pr. arbejdssted inden for beklædningsdetailhandel på ydre del af Nørrebrogade fra 3,4 i 2005 til 1,9 i 2010.



## 4 Liberale erhverv

Over den betragtede periode er der sket en pæn stigning i antallet af arbejdssteder inden for liberalt erhverv i Københavns Kommune. I 2005 var der 11.531 arbejdssteder, mens antallet i 2010 kunne opgøres til 14.265, en stigning på 23%.

Der er betydelig forskel på udviklingen i de respektive gader, jf. figur 28. Størst har stigningen været på Nørrebrogade – både indre og ydre del. Der er tale om en vækst på 38% på indre del over hele perioden (*rød linje i figur 28*), idet arbejdsstederne er øget fra 80 i 2005 til 111 i 2010. Som det også kan aflæses af tabel 15, er stigningen især sket efter 2007, følgende et fald i 2006. Tilsvarende udvikling skete på ydre del af Nørrebrogade, hvor stigningen over perioden er på 36% (*orange linje*).

Nogenlunde samme udvikling kan også aflæses på Gl. Kongevej (*lysegrå linje*) og Østerbrogade (*mørkegrå linje*), men modsat Nørrebrogade aftog stigningen dér allerede i 2008, og antallet af arbejdssteder inden for liberale erhverv på de to strækninger har siden ligget konstant, på hhv. 165-171 og 101-99 arbejdssteder, jf. tabel 15.

Samlet har Østerbrogade oplevet en vækst på om-

kring 10% i arbejdssteder inden for liberalt erhverv ml. 2005-2010, hvilket svarer til udviklingen på Vesterbrogade (*mørkeblå linje*). På Gl. Kongevej var væksten været svagt mere dæmpet, med en samlet vækst i antallet af arbejdspladser inden for liberalt erhverv på 7% over perioden.

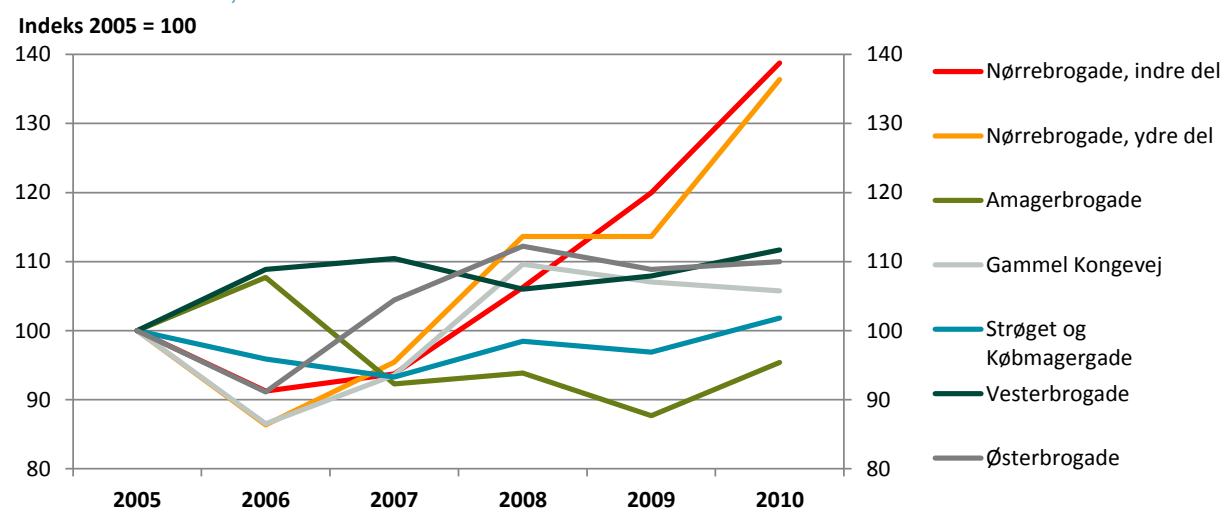
TABEL 15 – UDVIKLINGEN I ARBEJDSSTEDER INDEN FOR LIBERALE ERHVERV, 2005 – 2010

	2005	2006	2007	2008	2009	2010
Amagerbrogade	65	70	60	61	57	62
Gammel Kongevej	156	135	146	171	167	165
Nørrebrogade, indre del	80	73	75	85	96	111
Nørrebrogade, ydre del	22	19	21	25	25	30
Strøget og Købmagergade	388	372	362	382	376	395
Vesterbrogade	316	344	349	335	341	353
Østerbrogade	90	82	94	101	98	99
Københavns Kom., postnummer 1xxx	5.314	5.420	5.592	6.110	6.196	6.470
Københavns Kommune	11.531	11.792	12.109	13.314	13.444	14.265

Kilde: DAMVAD på baggrund af tal fra Danmarks Statistik

Omvendt er det forløbet på Amagerbrogade (*grøn linje i figur 28*), der som eneste strækning havde

FIGUR 28 – UDVIKLINGEN I ARBEJDSSTEDER FOR LIBERALE ERHVERV PÅ KØBENHAVNSKE HANDELSGADER, 2005-2010



Kilde: DAMVAD på baggrund af tal fra Danmarks Statistik

færre arbejdssteder inden for de liberale erhverv i 2010 end i 2005; en reduktion på 3 arbejdssteder svarende til en nedgang på 5%.

**TABEL 16 – UDVIKLINGEN I ÅRSVÆRK INDEN FOR LIBERALE ERHVERV, 2005 – 2010**

	2005	2006	2007	2008	2009	2010
Nørrebrogade, indre del	378	432	374	437	385	410
Nørrebrogade, ydre del	11	6	9	20	9	13
Amagerbrogade	107	116	158	140	90	86
Gammel Kongevej	379	380	447	477	380	407
Strøget og Købmagergade	1.861	1.743	2.141	2.059	1.814	1.820
Vesterbrogade	1.526	1.632	1.461	1.469	1.360	1.371
Østerbrogade	257	320	495	407	405	428
Københavns Kom., postnummer 1xxx	28.053	28.820	32.017	31.523	28.360	28.055
Københavns Kommune	63.290	61.070	68.168	72.929	69.779	69.361

Kilde: DAMVAD på baggrund af tal fra Danmarks Statistik

Udviklingen i beskæftigelsen (opgjort i årsværk) inden for de liberale erhverv har dog generelt ikke

været tilsvarende gunstig. I Københavns Kommune er der sket en stigning på godt 6.000 årsværk inden for de liberale erhverv, svarende til en stigning på 10%, hvilket er lavere end stigningen på 23% i antal arbejdssteder inden for branchen.

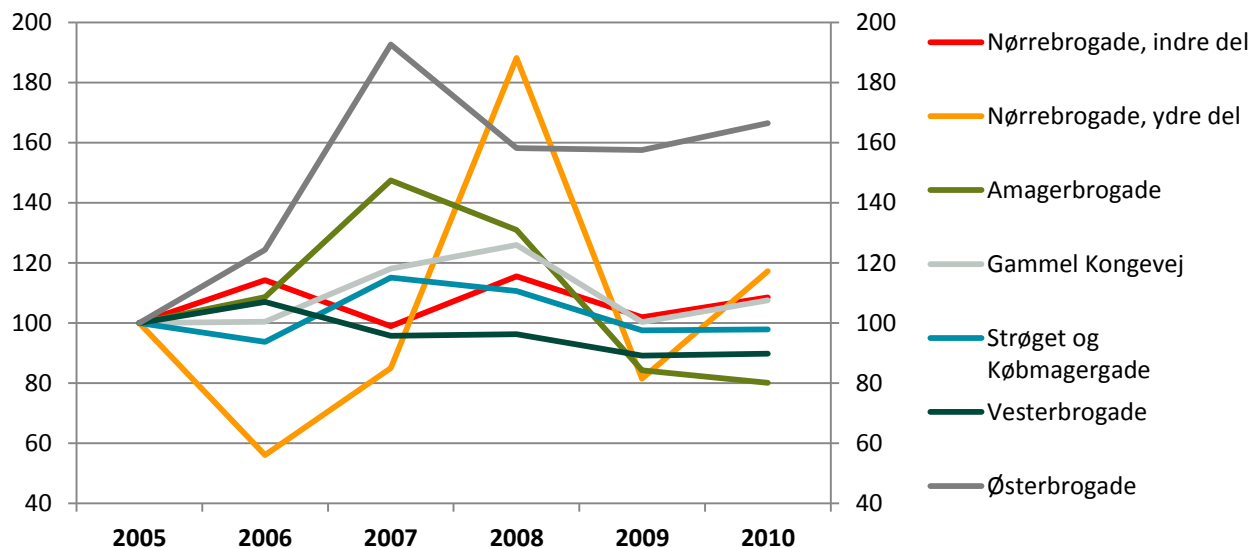
Udover volatiliteten, der har været udtalt for især den ikke-trafikerede del af Nørrebrogade (*orange linje i figur 29*), hvilket skyldes et lille antal beskæftigede, hvorfor blot et lille fald/stigning slår stort igennem, er niveauet for de fleste gader i 2010 næsten identisk til niveauet for 2005. Undtagelsen er Østerbrogade, hvor antallet af årsværk er steget med 67% over perioden (*mørkegrå linje i figur 29*).

Selvom Østerbrogade har oplevet en stigning på hele 67% i årsværk inden for disse erhverv over perioden, er årsværkene i absolutte tal kun en lille andel af de op mod 70.000 årsværk beskæftiget inden for liberalt erhverv i Københavns Kommune.

Det skyldes, at de fleste liberale erhverv er lokaliseret på andre adresser end de her betragtede

**FIGUR 29 – UDVIKLINGEN I ÅRSVÆRK FOR LIBERALE ERHVERV PÅ KØBENHAVNSKE HANDELSGADER, 2005-2010**

Indeks 2005 = 100



Kilde: DAMVAD på baggrund af tal fra Danmarks Statistik

handelsgader. Under ét udgør beskæftigelsen på handelsgaderne mindre end 10% af de samlede årsværk beskæftiget med liberalt erhverv i kommunen.

På Nørrebrogade er det samlede antal årsværk beskæftiget med liberalt erhverv øget med 9% mellem 2005-2010. Det store procentvise udsving på den ydre del af Nørrebrogade skyldes som nævnt, at det er et lille antal årsværk, således at stigningen fra 9 til 20 årsværk fra 2007-2008, og tilsvarende fald tilbage til 9 fra 2008-2009.

## Bilag 1: Branchegrupperinger

Branchegrupperingen "4 Handel og Transport mv." omfatter;

- Bilhandel
- Bilværksteder mv.
- Agenturhandel
- Engroshandel med korn og foderstof
- Engroshandel med føde-, drikke- og tobaksvarer
- Engroshandel med tekstiler og husholdningsudstyr
- Engroshandel med it-udstyr
- Engroshandel med andre maskiner
- Anden engroshandel
- Tankstationer
- Internethandel, postordre mv.
- Restauranter
- Hoteller mv.
- Transport; vej, bane, luft, søfart, etc.

der i tabeller og figurer er inkluderet i kategorien "Øvrige erhvervstyper" SAMT alle detailhandelsbutikker, opdelt på følgende kategorier, angivet med fed, indeholdende underkategorier som følger;

### **Supermarkeder og varehuse mv. & Specialbutikker med fødevarer:**

- => Købmænd og døgnkiosker
- => Supermarkeder
- => Discountforretninger
- => Anden detailhandel fra ikke-specialiserede forretninger
- => Frugt- og grøntforretninger
- => Slagter- og viktualieforretninger
- => Fiskeforretninger
- => Detailhandel med brød, konditori- og sukervarer
- => Detailhandel med drikkevarer
- => Tobaksforretninger
- => Anden detailhandel med fødevarer i specialforretninger

### **Detailhandel med forbrugerelektronik og kultur- og fritidsprodukter:**

- => Detailhandel med computere, ydre enheder og software
- => Detailhandel med telekommunikationsudstyr
- => Radio- og tv-forretninger
- => Detailhandel med bøger
- => Detailhandel med aviser og papirvarer
- => Detailhandel med musik- og videooptagelser
- => Forhandlere af sports- og campingudstyr
- => Cykel- og knallertforretninger
- => Forhandlere af lystbåde og udstyr hertil
- => Detailhandel med spil og legetøj

### **Detailhandel med tekstiler og husholdningsudstyr mv.**

- => Detailhandel med kjolestoffer, garn, broderier mv.
- => Farve- og tapetforretninger
- => Byggemarkeder og værktøjsmagasiner
- => Detailhandel med tæpper, vægbeklædning og gulvbelægning
- => Detailhandel med elektriske husholdningsapparater
- => Møbelforretninger
- => Boligtekstilforretninger
- => Detailhandel med køkkenudstyr, glas, porcelæn, bestik, vaser, lysestager mv.
- => Forhandlere af musikinstrumenter
- => Detailhandel med belysningsartikler samt husholdningsartikler i.a.n.
- => Apoteker
- => Detailhandel med medicinske og ortopædiske artikler
- => Detailhandel med kosmetikvarer og produkter til personlig pleje
- => Blomsterforretninger
- => Planteforhandlere og havecentre
- => Dyrehandel

- => Detailhandel med ure, smykker og guld- og sølvvarer
- => Optikere
- => Fotoforretninger
- => Forhandlere af gaveartikler og brugskunst
- => Kunsthandel og gallerivirksomhed
- => Detailhandel med andre varer i.a.n.
- => Detailhandel med brugte varer i forretninger

#### **Detailhandel med beklædning og fodtøj**

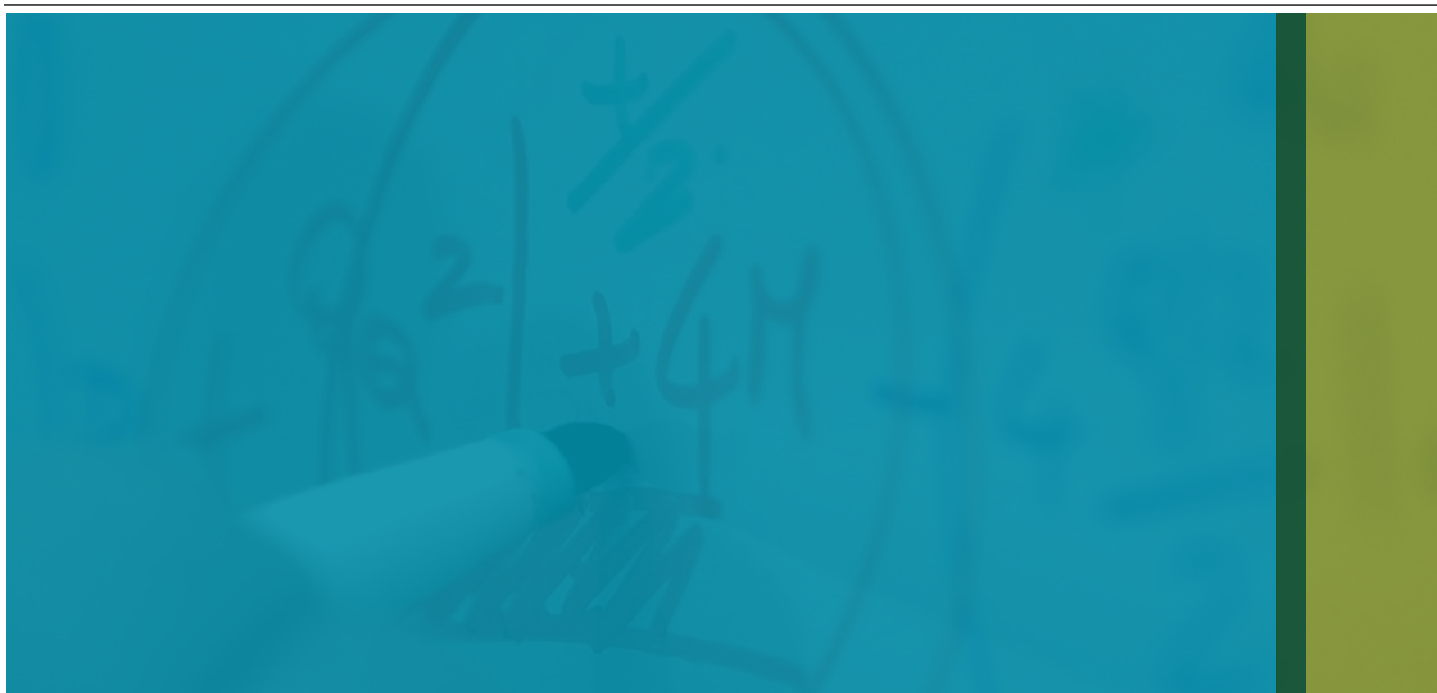
- => Tøjforretninger
- => Babyudstys- og børnetøjsforretninger
- => Skotøjsforretninger
- => Lædervareforretninger

#### **Liberale erhverv omfatter;**

- => Kreditforeninger mv.
- => Pension
- => Finansiell service
- => Ejendomsmæglere mv.
- => Boligudlejning
- => Udlejning af erhvervsejendomme
- => Advokatvirksomhed
- => Revision og bogføring
- => Virksomhedskonsulenter
- => Arkitekter og rådgivende ingeniører
- => Forskning og udvikling
- => Reklame- og analysebureauer
- => Anden vidensservice
- => Dyrlæger
- => Udlejning og leasing af materiel
- => Arbejdsformidling og vikarbureauer
- => Rejsebureauer
- => Vagt og sikkerhedstjeneste
- => Ejendomsservice, rengøring og anlægsgartnere
- => Anden operationel service

#### **Øvrige erhvervstyper” omfatter;**

- Landbrug, skovbrug og fiskeri
- Industri, råstofindvinding og forsyningsvirksomhed
- Bygge og anlæg
- Offentlig administration, undervisning og sundhed, fx:
  - => Forsvar, politi og retsvæsen mv.
  - => Skoler, aftenundervisning, m.m.
  - => Hospitaler
  - => Læger, tandlæger mv.
  - => Plejehjem mv.
  - => Daginstitutioner og dagcentre mv.
- Kultur, fritid mv., fx:
  - => Teater, musik og kunst
  - => Biblioteker, museer mv.
  - => Sport
  - => Forlystelsesparker
  - => Organisationer og foreninger
  - => Reparation af husholdningsudstyr
  - => Frisører, vaskerier og andre serviceydelser
  - => Private husholdninger med ansat medhjælp
- Uoplyst aktivitet



**DAMVAD**  
OSLO . COPENHAGEN . DAMVAD.COM

Badstuestræde 20  
DK-1209 Copenhagen K  
Tel. +45 3315 7554

Essendrops gate 3  
N-0368 Oslo  
Tel. +47 970 43 859