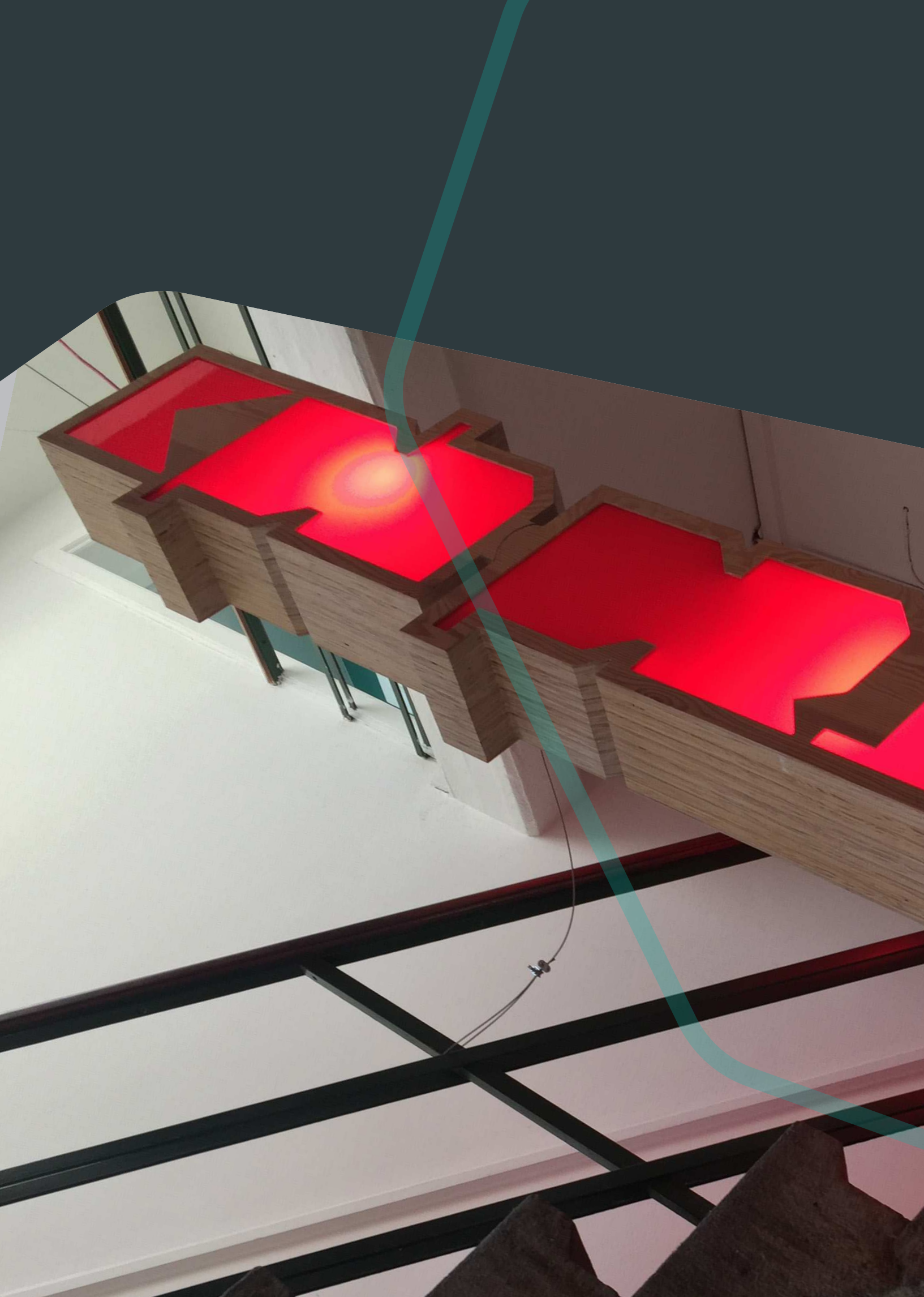


KPH IMPACT

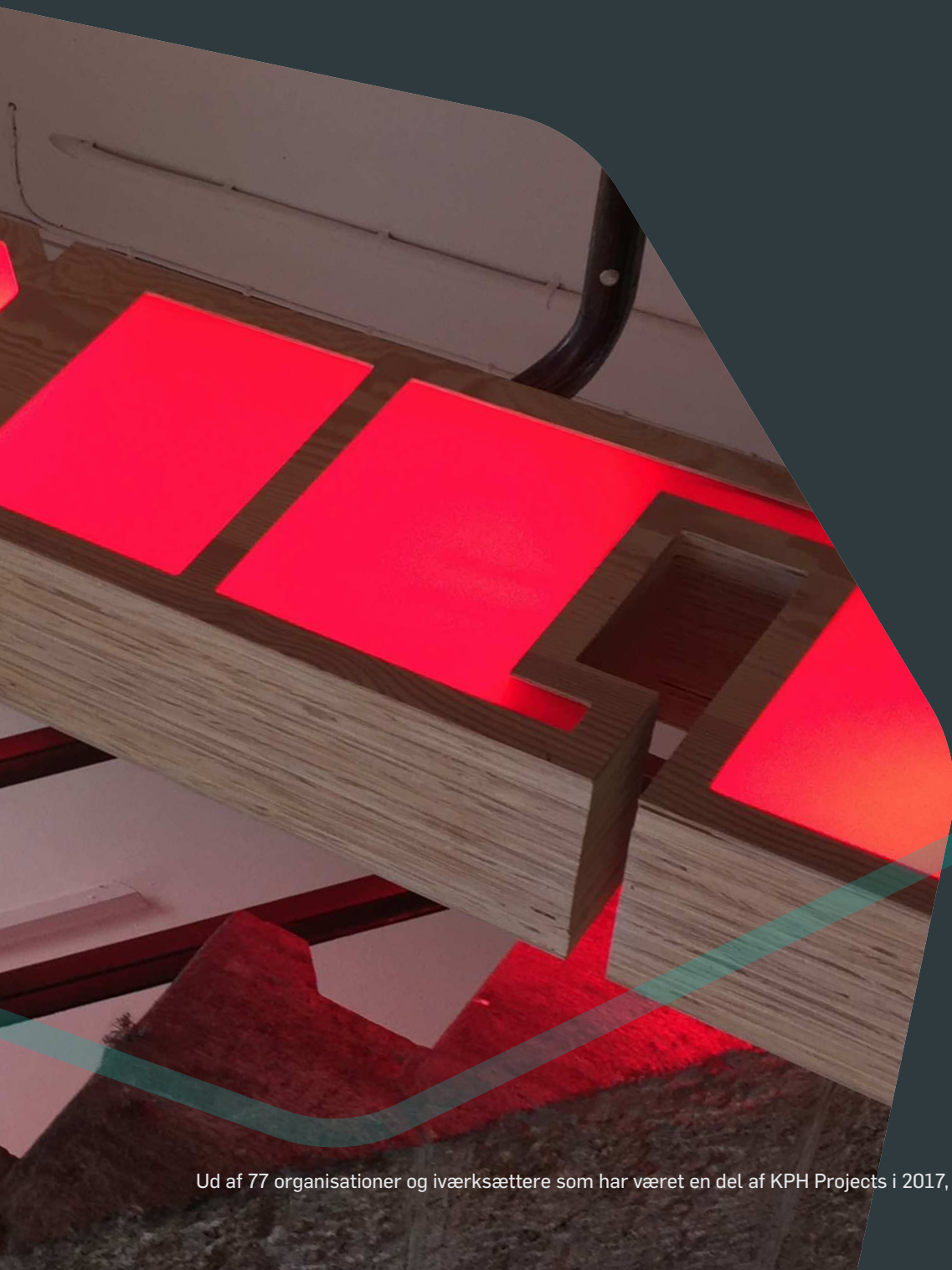
UDKAST





”Improving society through entrepreneurship”

KPH Projects, Årsrapport 2017



Ud af 77 organisationer og iværksættere som har været en del af KPH Projects i 2017, har i alt 44 indleveret tal til rapporten

KPH Projects Årsrapport 2017

Copyright © 2017 by KPH Projects

Enghavevej 80 C
2450 København SV
Danmark

www.kph-projects.dk



"Improving society through entrepreneurship"

Hos KPH arbejder vi for at understøtte sociale iværksættere, fordi vi tror på, at de er afgørende i forhold til at skabe en bæredygtig fremtid. Jo flere innovative kreative mennesker vi samler, des bedre sociale løsninger kan vi skabe! Med et hus fyldt til randen af sociale iværksættere kan vi vende udfordringer til muligheder. Vi kan blandt andet udforske nye måder at bruge kaffegrums, insekter, kultur, kreativitet og eksisterende strukturer.

Ved at skabe et fælles rum for udvikling kan vi kombinere løsninger og øge vores kulturelle og sociale indflydelse og hermed bidrage til løsningen af FN's 17 bæredygtigheds mål.

I det kommende år ønsker vi at engagere os yderligere nationalt. Vi vil udvide til andre byer og bygge et fundament for en national hub for socialt iværksætteri, der kan repræsentere Danmark internationalt.

De første skridt til KPHs internationale indsats blev taget, da vi havde den store ære at være vært for et besøg fra Hans Kongelige Højhed Prins Harry og den Britiske Ambassade i København i oktober 2017.

Vi leder fortsat efter de rette samarbejdspartnere som kan være med til at udfordre traditionelle forretningsmodeller for at skabe værdi. Lad os gøre 2018 til året hvor vi virkelig kan skalere KPH modellen.

Tak for et fantastisk 2017!



Anne Katrine Heje Larsen
Direktør og grundlægger, KPH Projects

MISSION

KPH er et fyrtårn, hvis primære kald er at fremme og accelerere socialt iværksætteri i Danmark

Vores mission er at gøre Danmark til en stærk spiller, når det kommer til sociale, kulturelle og bæredygtige idéer og initiativer samt at sætte fokus på socialt innovative iværksættere og små virksomheder, der skaber værdi for vores samfund.

Vi ønsker, at de sociale iværksættere på KPH skal være en inspiration for nye iværksættere og kollaborativ innovation i hele verden.

VISION

"Tænk globalt, handl lokalt."

Sociale iværksættere er en styrke, som vi skal have det fulde potentiale ud af, da de er centrale aktører, når det kommer til at mindske kløften mellem lokale og globale handlinger.

Drivkraften bag sociale entreprenører er deres evne til at kombinere kreativitet, nye teknologier, innovativ praksis og viden. Det gør de ved at netværke og samarbejde på tværs af traditionelle virksomheder, statslige institutioner, frivillige og borgere.

MÅLSÆTNING

Et fælles ansvar på tværs af sektorer der samarbejder i henhold til FN's 17 bæredygtigheds mål.

Vi anser lokalsamfundet og det gode fællesskab som grundlæggende i kampen for at vende sociale og miljømæssige udfordringer til muligheder. Derfor er det vores mål at skabe et fælles ansvar mellem de forskellige aktører i vores samfund.

KPH PROJECTS

Igennem 2017 dannede KPH rammen for organisationer, projekter og professionelle, der alle har haft fokus på kulturelle, sociale og miljømæssige værdier.

MÅLGRUPPER

> Non profit

Organisationer, foreninger og midlertidige projekter der modtager midler fra private fonde, kommuner og sponsorer.

De stræber efter, at alle økonomiske ressourcer bruges til at opnå den størst mulige sociale og kulturelle værdi, så den økonomiske bundlinje går i nul. Non profits er ofte drevet af frivillige.

> Not for profit

Sociale virksomheder og organisationer der kanaliserer et overskud til lignende sociale og/eller kulturelle tiltag inklusiv deres egen virksomhed.

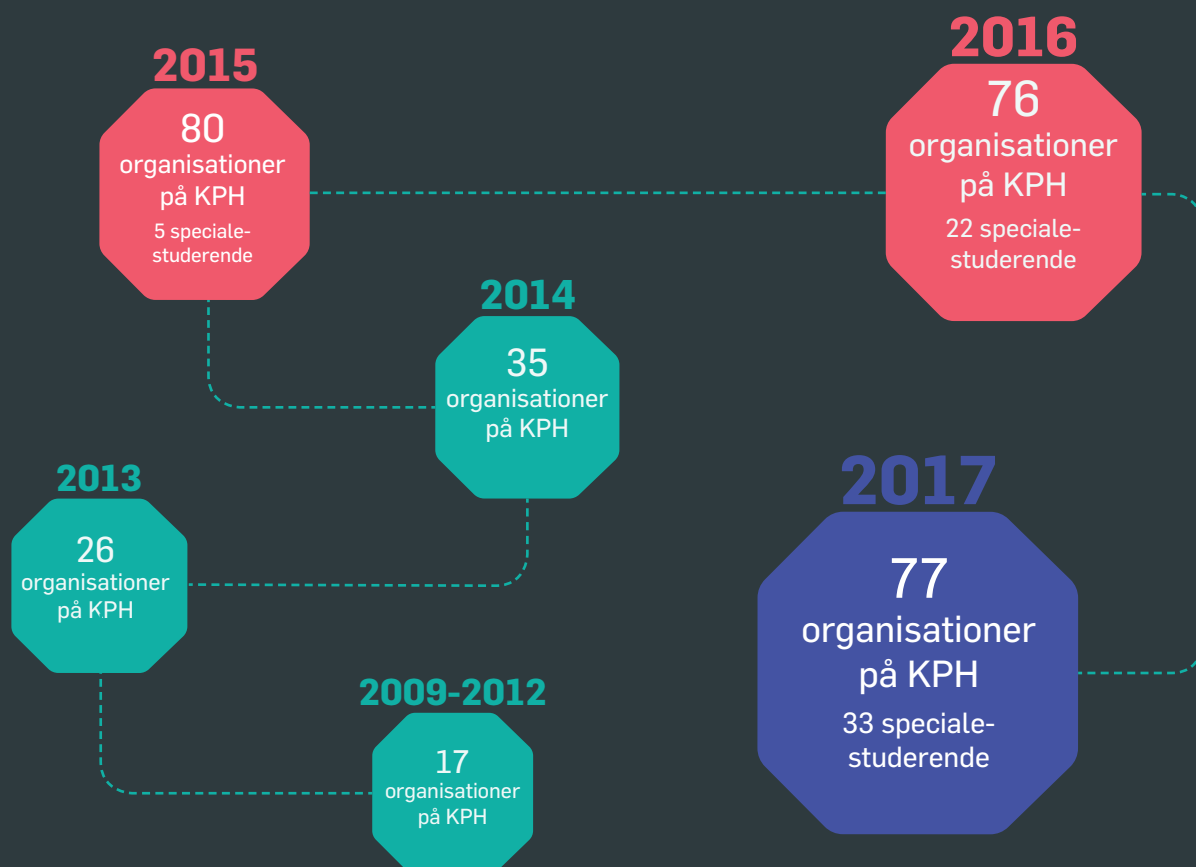
De er markedsbaserede, men drevet af mere end den økonomiske bundlinje.

> For profit

Virksomheder og professionelle ud fra en økonomiske bundlinje, men med et stort fokus på social, miljømæssig og/eller kulturel innovation.

> Professionelle

Konsulenter / Journalister / Designere / Kunstnere / Studerende



VÆRDI

Bæredygtighed / Lighed / Trivsel /
Indflydelse / Retfærdighed

IMPACT

Social / Miljø / Klima /
Sundhed / Viden / Kultur / Design

RESUL TATER

Initiativer der adresserer
sociale udfordringer / Viden /
Samskabelse / Praksis

OUTPUT

Mangfoldige iværksættere /
Innovative projekter / Kulturelle
events / Dynamik

AKTIVI TETER

Socialt Iværksættmiljø /
Økosystem / Acceleration

INPUT

Faciliteter / Kapital / Viden / Netværk
/ Menneskelige ressourcer

KPH I TAL

77 ORGANISATIONER,
PROJEKTER OG
PROFESSIONELLE

= 220 MEDARBEJDERE

69 FULDTID **41** DELTID

50 PRAKTIKANTER
60 FREELANCERE

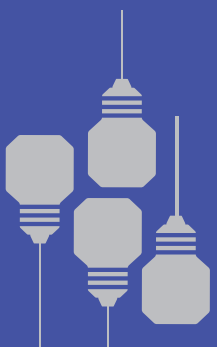
+ 473
FRIVILLIGE

AKTIVITETER

KPH's iværksætter økosystem

KPH's iværksætter økosystem stimulerer entreprenører til at opgradere deres færdigheder og viden gennem gensidig brug af hinandens kompetencer, som kilder til inspiration og løsninger til deres udfordringer. Økosystemet hjælper til promovning af de forskellige produkter og services og bidrager til udvidelse af iværksætternes netværk.

RESSOURCER



CO-CREATION

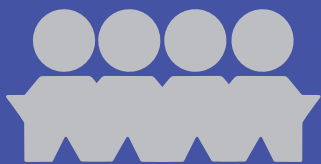
Kombinationen af ressourcer, færdigheder og viden genererer nye typer af services, produkter og projekter, der har kapacitet til at løse relevante udfordringer.

INTERN ØKONOMI



Services og produkter udvekslet mellem KPH's beboere i 2017 havde en værdi på ca. 350.000 DKK

EVENTS



Events afholdt af virksomheder på KPH:

- På KPH: 135 events / 3.900 gæster
- I KPH Volume: 55 events / 2.500 gæster
- Uden for KPH: 219 events / 66.945 gæster

Events afholdt af eksterne kunder:

- På KPH: 58 events / 2.500 gæster
- I KPH Volume: 55 events / 18.000 gæster

I alt: 522 events / 93.845 gæster

EVENT IMPACT



Events

- Frivillighed
- Videndeling
- Promovning
- Kultur

Deltagelse

- Direkte engagement i lokalsamfundet
- Indflydelse på livsstil og vaner
- Opmærksomhed

Forandringer

- Attitude
- Opførsel
- Udvikling af færdigheder
- Glæde



SOCIALE MEDIER

- Medlemmer på KPH's Facebook Gruppe: 2.177
- KPH, følgere: 3.613
- Følgere på virksomhedernes egne platforme: 139.279

MENTORING



700 interne mentortimer givet pr. måned.

KPH

SPARRING



Ca. 400 timers uformel videndeling pr. måned.

KPH EVENTS



- > Community building
- > Entreprenant- og social udvikling
- > Social netværksudbyggelse
- > Projektpromovering
- > Hyldester

EVOLUTION OF WORKING SPACES



Lukket kontor



Åbent kontor



Skrivebord

TVÆRSEKTORIELT SAMARBEJDE Klienter / Partnere / Deltagere

DEN AKADEMISKE SEKTOR

10



akademiske forskningsprojekter, kandidater og PhD afhandlinger udført på KPH

Metropol / DMJX / CBS / DTU / KU / RUC / SDU / Smiths College

SOCIAL ENTREPRENEURS

DEN OFFENTLIGE SEKTOR

230



Kommuner, skoler, offentlige steder, biblioteker, sportsfaciliteter, regioner, stat

DEN PRIVATE SEKTOR

326



Professionelle, små virksomheder, mellemstore virksomheder, selskaber

DEN TREDJE SEKTOR



Sociale virksomheder
NGO'er
Foreninger
Kooperationer

OUTPUT

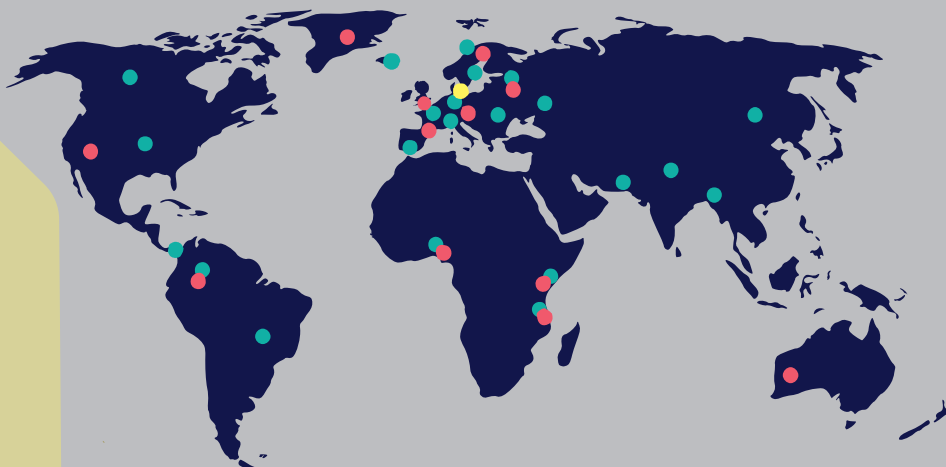
Mangfoldige, stabile og dynamiske sociale virksomheder, innovative projekter og individuelle professionelle.

Hos KPH stiler vi efter at give alle iværksættere chancen for at nå deres mål samt guide innovatører til at blive succesfulde små virksomheder. Mangfoldigheden på KPH er en styrke i vores fælles mål om at skabe social værdi.

DIVERSITET

● Nationaliteter repræsenteret hos KPH

● Aktiviteter



KØN OG ALDER

SPROG

Arabisk	Fransk	Norsk
Dagbani	Tysk	Portugisisk
Dansk	Græsk	Spansk
Engelsk	Italiensk	Svensk
Finsk	Konkomba	



> Mænd
> Kvinder
> Ikke-binære



> 15-19 år
> 20-29 år
> 30-39 år
> 40-49 år
> 50-59 år
> 60+ år

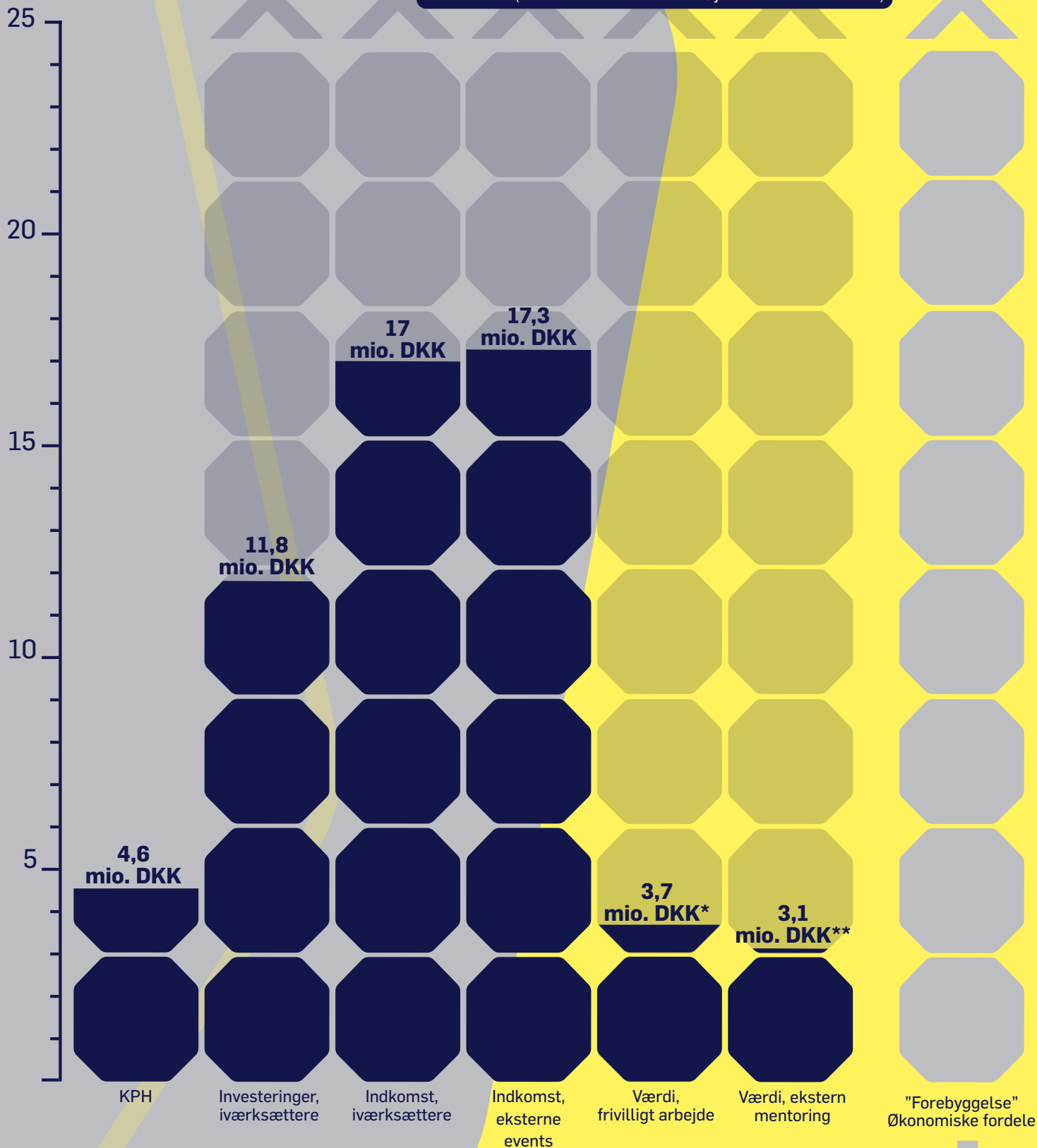
UDDANNELSESBAKGRUNDE

Afrikanske Studier / Agronomi / Antropologi / Astrofysik / Biologi / Business Administration / Business Analyse
Business Marketing / Bæredygtig Forretningsdrift / Cand. Com. / Cand. Merc. / Cinematografi / Design / Design Didaktik
Digital Design / Etnologi / Finans / Geografi / Grafisk Design / Gymnasielærere / Historie / Humaniora / Human Resource
Management / Ingeniør / Internationalt Samarbejde og Udvikling / IT / Jordforvaltning / Journalistik / Jura / Kaospilot
Kommunikation / Konfliktløsning / Kreativ Kommunikation / Kriminologi / Kunst / Litteratur / Lærer / Marketing
Mekanisk Ingeniør / Medier & Teknologi / Mediestudier / Miljøstudier / Miljøingeniør / Musiker / Oplevelsesdesign / Optometri
Performance Design / Projektledelse / Psykologi / Pædagogik / Samfundsfag / Service Design / Skovlandbrug
Skuespil / Socialpædagogik / Socialrådgiver / Sociologi / Socialt Iværksætteri / Sociale Medier / Statskundskab
Tech-Antropologi / Terapi / Turisme / Urban Planlægning / Uddannelsesstudier / Visuel Kommunikation / Visuel Kultur
Webudvikling / Økologi / Økonomi / Forvaltning

KPH ØKONOMISK OVERBLIK

Mio. DKK

18 ud af 77 har indleveret tal til det økonomiske overblik.
(De reelle tal er således højere end vist herunder.)



* 251 DKK x 14.741 frivillighedstimer
** 1.500 DKK x 2.066 mentortimer

Sundhed
Bæredygtighed
Mindre kriminalitet
Sikkerhed
Oplyst befolkning
Bedre klima

Omkostningsbesparelser
Omkostningseffektivisering
Produktivitet
Ressourcer

OUTCOME

At forbedre verden er ikke en nem opgave. På KPH er vi stolte af at facilitere så mange initiativer, der udvikler projekter inden for forskellige felter.

Skabelse af flere initiativer der adresserer samfundsmæssige udfordringer. Tværsektorielle initiativer der genererer viden og praksis som ændrer livsstile i samfundet og stimulerer proaktiv handling for at beskytte miljøet.

SUNDHED

Økologiske fødevarer
Sport
Alimentation
Stressforebyggelse
Spil

MILJØ

Bæredygtig udvikling
Permakultur
Fairtrade
Lokale produkter
Cirkulær økonomi
Grøn energi
Deleøkonomi
Urbant design

KULTUR OG KUNST

Kulturelle fællesskaber
Musik
Events
Festivaler
Radio og podcast
Dokumentarer
Filminstruktion

DESIGN

Kreativitetsforskning
Rådgivning
Effektmåling
Open sources
Visuelle produkter
Datavidenskab
Grafisk design
Ny teknologi
CSR

INNOVATION

Støtte af socialt iværksætter
Social innovation
Kompleks problemløsning
Effektfuldt design
Samskabelse

SOCIAL

Forebyggelse af kriminalitet
Integration af flygtninge
Demokratisk dialog
Konflikthåndtering
Udvikling af fællesskaber
Sociale netværk
Forebyggelse af vold i skoler

VIDEN

Akademiske partnerskaber
Nye medier
Journalistik
Undervisningspraksis
Pædagogik
Støtte i forb. med læring
Strategisk kommunikation

SOCIAL IMPACT

De konsekvenser hos befolkningen der, som følge af offentlige eller private handlinger, ændrer måden hvorpå mennesker lever, arbejder, leger, relaterer til hinanden, imødekommer egne behov og generelt agerer i samfundet.

Livsstils impact

Måden hvorpå mennesker opfører sig, relaterer til familie, venner og samfund. Derudover også i forbindelse med bæredygtige vaner og livsstil (miljø-mæssig impact)

Kulturel impact

De fælles traditioner, skikke, interne forpligtelser og værdier, der er med til at definere en etnisk eller social gruppering.






IMPACT

VÆRDI

Skabelsen af social, miljømæssig og økonomisk afkast og værdi for både lokale og globale fællesskaber.

Ved at kombinere handlinger fra de 77 forskellige sociale organisationer på KPH i 2017, har vi bidraget med værdiskabelse på mange områder!

-  SOCIAL VÆRDI
-  ØKONOMISK VÆRDI
-  MILJØMÆSSIG VÆRDI



Samfunds impact

Infrastruktur, services, frivillige organisationer, aktivitetsnetværk og samhørighed.

Livskvalitets impact

Følelsen af sikkerhed og "livability" samt forventninger til fremtiden.

Sundheds impact

Mental, fysisk og social velfærd.

BUG AMOK

2017 har været et fantastisk år for BUG AMOK.

Charlotte, madaktivist og grundlægger af BUG AMOK, har haft et så travlt og succesfuldt år, at hun nu kan leve af arbejdet i BUG AMOK.

Om sit arbejde siger Charlotte:

BUG AMOK blev skabt for at gøre overgangen fra innovation til normalitet spændende! Det gør jeg ved at demonstrere, at insekter er et smagfuldt, sundt og bæredygtigt fødevareralternativ, som på sigt vil skabe løsninger, der sikrer et mere miljøvenligt og bæredygtigt madforbrug.

Ved at spise insekter bliver det endelig håndgribeligt at gøre en forskel for miljøet.

Allerede første gang du vælger at spise insekter som alternativ proteinkilde, er du med til at skabe en miljøbesparelse. Til sammenligning kræver det 187 gange mere vand at producere 1 kg oksekød frem for 1 kg insekter. Så hvis du vil gøre Danmark mere bæredygtig, giver det mening at vælge hakkebøffer fra og insekter til.

Med spiselige insekter som omdrejningspunkt, giver BUG AMOK konkrete bud på praktiske løsninger, der kan imødegå madspild og miljøbelastning, og som kan sikre sundere og mere bæredygtige forbrugsvaner, hvor god smag ikke er til forhandling. Intentionen er at rykke på forestillingen om, at byer kun er steder, hvor råvarer køres ind og affald køres ud. Fremtidens grønne arbejdspladser kan også ligge i byen, og BUG AMOK er med til at vise vejen gennem praktiske skalerbare løsninger for den grønne omstilling.

Som en formålsdrevet eventvirksomhed tilbyder BUG AMOK:

- Catering og frokostaftaler: BUG BURGERS, TAPAS og SNACKS til events og konferencer
- Foredrag om 'Fremtidens Mad' for virksomheder og organisationer
- Workshops om insektfarme for skoler
- Madlavningskurser for skoler



Foto: Peter Bodin

BUG
AMOK

DARE GENDER

Hos DareGender arbejder vi med køn som en vigtig og konstruktiv del af socialt arbejde. Vi vover at diskutere og arbejde åbent med de måder, hvorpå køn påvirker social ulighed i samfundet. Samtidig udfordrer vi vores medlemmer og projekt-partnere til at gøre det samme.

På nuværende tidspunkt har vi to kerne-projekter. Begge projekter fokuserer specifikt på problematikker, hvor det mandlige køn typisk er overset.

Vores hovedprojekt har siden foråret 2017 været projekt "Far-Barsel". Vi arbejder direkte med virksomheder og vejleder dem i, at identificere de barrierer mandlige medarbejdere møder, i forhold til at tage (mere) barsel. Vi advokerer for, at fædre fortjener de samme muligheder for at tilbringe tid med deres børn fra fødsel, præcis som mødre. Især fordi at det, hvis fædre tager mere barsel, vil være godt for barnet samtidig med, at det kan understøtte udviklingen af mødrenes karrierer, hvis det er det, familien ønsker.

Vores andet projekt er stadig under opbygning og hedder "MandSnak". Det er en telefonrådgivning, hvor unge mænd mellem 15-25 år kan tale om forskellige livsudfordringer, de står overfor, eller temaer de ikke er trykke ved at udtrykke sig omkring i deres vante sociale sikkerhedsnet.

Telefonrådgivningen er anonym.

Vi ved fra andre skandinaviske lande, at der er brug for denne type rådgivning, og vi håber, at vi gennem vores arbejde kan både hjælpe de unge mænd til at udtrykke sig og til at finde de redskaber, de har brug for for at løse de udfordringer, de står overfor. Det kan hjælpe til at nedbryde den tabuisering mænd møder, når det kommer til intimitet og at række ud følelsesmæssigt.

Der er en klar forbindelse mellem selvfremmedgørelse ved ikke at udvikle et sprog eller vane for at tale om sit eget følelsesliv, og de problemer unge mænd står overfor med depression, kriminalitet, selvmord og krænkende adfærd.

Gennem MandSnak ønsker vi i DareGender, at bidrage til bekæmpelsen af årsagerne til de uforholdsmæssige risici unge mænd står over for.

Ved at forstå maskulinitet og ved at finde måder for mænd, af mænd, til at udtrykke sig selv positivt på uden at falde tilbage til giftige normer, kan vi undgå det, der har vanskeliggjort en masse liv. Det handler om at forbedre livet for alle køn, ikke kun for kvinder.

Foto: Nicolai Zoffman



NOWHERELAND

Som virksomhed formidler og faciliterer vi kunst og kreative læringsaktiviteter for børn. Med vores projekter ønsker vi at appellere til børns fantasi og give dem en legesyg introduktion til kunstverdenen. I samarbejde med offentlige institutioner udvikler og underviser vi i workshops i animation for skoleklasser.

Endvidere skaber vi sanselige og æstetiske udstillinger, hvor børn kan interagere og deltage i kreativiteten gennem leg. Ved at introducere børn til den kreative process, sigter vi efter at styrke deres nysgerrighed og selvstændighed. Vi anser disse kvaliteter for at være essentielle for børns generelle uddannelse og læringsproces. Derfor samarbejder vi ofte med uddannelsesinstitutioner og planlægger vores workshops, så de lever op til skolernes læringsmål.

Gennem workshops underviser vi børn i at bygge figurer og kulisser, samt i at udvikle en historie. Workshoppen afsluttes med, at de laver deres egen stop-motion film.

Et andet formål med vores projekter er at skabe rum for legesyge! Gennem udstillinger og events inviterer vi børn til at fordybe sig i et fantasifuldt og inspirerende univers, og til at spille en aktiv rolle i skabelsen af et større kreativt projekt. Som eksempel bestod vores seneste udstilling "Sansbiograf" af en fremvisning af animerede film skabt i et samarbejde mellem fem skulptører og lokale børn. Det skabte et mystisk og poetisk univers der løftede humøret og den rumlige oplevelse af filmene.

I det nye år vil vi fortsætte med at arbejde for vores vision om at skabe kunstoplevelser, der kan vække børns nysgerrighed og kreativitet. Vi er i gang med at arrangere en kunstdag for børn. Festivalens omgivelser vil blive en sanselig udstilling af skulpturer og fantasifulde installationer, hvor børn kan røre og interagere med kunstværkerne.

Parallelt med udstillingen vil der blive afholdt en række workshops med intentionen om at inkludere børnene og gøre dem til medskabere af festivalen. Læs mere om vores festival på nowhere-land.dk

Foto: Yann Houllberg Andersen / CPH PIX





KAFFE BUENO

KAFFE BUENO

Kaffe Bueno er den første virksomhed til at skabe en cirkulær økonomi omkring kaffe. Vi handler direkte med små økologiske farmere i Colombia og fragter deres kaffe til København, hvor vi rister og pakker bønnerne efter behov. Derefter genanvender vi kaffegrumsen (kaffe-“affald”) fra vores kunder og bruger den nyeste bio-teknologi til at udvinde olie fra grumsen. Den olie bruger vi så som hovedingrediens i naturlige hudplejeprodukter.

Vi ønsker at gøre op med måden, hvorpå folk oplever deres hverdagskaffe; fra at se det som en måde at komme igennem dagen på, til at være en måde at forbedre folks liv på, beskytte miljøet og forbedre den næste kop kaffe.

Vores model muliggør at imødegå alle disse aspekter. Idet vi har fjernet alle formidlere mellem producent og slutbruger, kan vi give kundernes feedback direkte videre til farmerne, der dermed kan tilpasse deres produkter efter kundernes præferencer. Endvidere har vi planer om at bidrage til forbedrede liv og arbejdsvilkår for vores farmere gennem introduktion af relevant teknologi.

Ydermere bekæmper genanvendeligheden i vores værdikæde klimaforandring. Det meste af verdens kaffeaffald ender op på lossepladser, hvor det nedbrydes og frigør methangas, en drivhusgas der er 30 gange mere skadelig for miljøet end CO₂. I 2023 forventer vi at have genanvendt 118 ton kaffegrums, hvilket svarer til 218 bilers årlige kulstofemissioner.

Udover det nyder vi at trosse rundt med kaffe! Indtil nu har vi lavet kaffe øl, nitrogen-infunderet kaffe og koldbryggede martinis - og der er flere skøre kaffeopfindelser på vej!

BALLAST

Ballast er en designvirksomhed med fokus på miljømæssig og social ansvarlighed. Vi er specialiserede i at udvikle custom-designede løsninger inden for en række områder, særligt indenfor inklusion, sundhed og velfærdsområdet. Vi forbedrer omstændighederne og livskvaliteten for mennesker med synshandicap. Målet for os er, at alle skal kunne deltage og inkluderes i samfundet på lige vilkår. Vores vigtigste opgave er at udvikle designløsninger, der maksimerer uafhængigheden for synshandicappede mennesker.

Ballast blev grundlagt i sommeren 2016 af os tre grundlæggere og Masters of Engineering in Sustainable Design; Helle Vedø, Michala Mathiesen and Christine Svensson. Vi besluttede at bygge vores virksomhed baseret på vores succesfulde kandidatafhandling Perspectacles, et par low-tech simulations briller vi lavede under vores studietid.

Siden da har vi organiseret flere workshops for sundhedspersonale som f.eks. sygeplejersker, fysioterapeuter og optometriste (optikere).

Desuden har Ballast udviklet Perspectacles the Game - et spil der simulerer situationer, der gør det muligt at udvikle specifikke løsninger, der sikrer bedre adgang for blinde og synshandicappede generelt. Som resultat af det arbejde modtog vi i Ballast for et år siden en stor sum penge, hvilket har gjort udviklingen af vores vision mulig!

I løbet af 2017 har vi arbejdet med digital simulation; et virtual reality-headset, der gør det muligt for mennesker med almindeligt syn at opleve forskellige typer af synshandicap på egen krop. Denne simulation hjælper en række sundhedsprofessionelle i velfærdssamfundet til at yde den bedste hjælp og skabe de bedste rammer for synshandicappede, både hjemme, på hospitaler og i plejeboliger.

Endvidere er det muligt for pårørende at se og mærke, hvordan deres synshandicappede kære ser verden. Vores succesfulde arbejde med virtual reality løsningen vil fortsætte i 2018.

•BALLAST•



Foto: C. Michaels Photo



Foto: Julie Hoff

HACK YOUR FUTURE

HACK YOUR FUTURE

HackYourFuture er en non-profit organisation, der underviser unge flygtninge og asylansøgere - med og uden tekniske baggrunde - i computerprogrammering i København. Vores mål er at opkvalificere vores elever, gøre dem til selvstændige problemløsere og guide dem i arbejde ved hjælp af vores netværk. Den danske IT-industri mangler, og vil blive ved med at mangle, arbejdskraft nu og i fremtiden. Derfor er initiativet vigtigt for både flygtingene, det danske erhvervsliv og det samlede danske samfund.

Vi ønsker at bidrage til et inkluderende arbejdsmarked og tror på, at integration opnås bedst gennem arbejdspladsen. Vores mål er, at vores studerende tilegner sig de rette professionelle og personlige værdier til at kunne starte deres karrierer som web-udviklere, når de har fuldført vores program.

Projektet er etableret, baseret på en succesfuld model i Amsterdam, hvor 50 ud af 80 studerende, der færdiggjorde kurset, havde fundet arbejde indenfor 7-10 måneder efter de påbegyndte det 6 måneder lange kursus.

2017 var HackYourFutures første år i København. Vi begyndte i marts og flyttede ind i KPH Projects i maj. Siden da har vi opstartet 4 hold med 8-15 studerende på hver, vi har åbnet en afdeling i Malmø (november 2017), og vi har samlet 40+ professionelle fra IT branchen, som samlet set har tilbragt 1.750 timer som frivillige mentorer. Vores vision er at bygge bro mellem mennesker med forskellige baggrunde, tiltrække flere kvinder til IT-branchen og forbedre integrationen.

Vores plan er at byde 4-5 nye hold velkomne i 2018, og at få 100% af vores alumner i fremtidssikre jobs eller praktikker. Vi vil også udvide til Jylland, hvor en stor del af asylansøgerne er blevet flyttet til.

Baseret på de gode resultater i 2017 har vi store forventninger til HackYourFutures studerende i 2018!

FOLKEMØDE 2017

Social Corner

I Juni 2017 var KPH vært for en scene på Folkemødet på Bornholm.

Scenen præsenterede 8 debatter med fokus på FN's 17 bæredygtigheds mål, socialt iværksætteri og kooperativer.

En bred samling af unge studerende og frivillige, sociale iværksættere, socialøkonomiske virksomheder, kooperativer og politikere diskuterede samskabelsen om en fremtidig fælles værdiskabelse.

På Folkemødet tog vi de første skridt frem imod en strategi for socialt iværksætteri.



KPH.
SOCIAL.
CORNER

Folkemøde 2017



SPOTLIGHT 2017

Den 16. november 2017 samledes et bredt udsnit af Københavns sociale iværksætttermiljø for at skabe opmærksomhed på den værdi, vi skaber for København - og for i fællesskab at arbejde for bedre rammevilkår.

Visionen er at gøre København til et lokalt fyrtårn for socialt iværksætteri.

Vi lynudviklede en strategi på en formiddagsworkshop, og overrakte om eftermiddagen strategien til kandidater til borgerrepræsentationen i København.

Mange af kandidaterne er nu blevet valgt ind i borgerrepræsentationen (flere som borgmestre).

Anbefalingerne skal opfattes som et idékatalog og en invitation til politikerne om at beslutte og understøtte tiltag, der fokuserer på at understøtte socialt iværksætteri.

Vores håb er, at vi ved at samle så mange sociale iværksættere og socialøkonomiske virksomheder kan indgå i dialog med politikerne og sikre en fremadrettet prioritering af området i Københavns Kommune.

SPOTLIGHT PÅ SOCIALT IVÆRKSÆTTERI



ROYALT BESØG

Det var en stor ære i oktober at få besøg af Hans Kongelige Højhed Prins Harry af Wales.

KPH's CEO Anne Katrine Heje Larsen gav HKH en rundvisning hvor FN's 17 bæredygtighedsmål, social værdiskabelse og videndelingen mellem KPH's medlemmer var i fokus.

HKH mødte også nogle af KPH's iværksættere og blev introduceret til Refugees Entrepreneurs Denmark som arbejder med at frigøre flygtningepotentialet for nogle af de flygtninge, der ikke har mulighed for at vise deres evner i deres nye land, Comeback Industries - en socialøkonomisk virksomhed som arbejder med marginaliserede unge mænd og hjælper dem med at tage ansvar for deres egen, andres og samfundets udvikling og eGro hvis mission er at stabilisere jordens klima ved at benytte en permanent landbrugsmodel.

HKH inspirerede os alle med sin oprigtige interesse og brede kendskab til socialt iværksætteri.

Tak til Kensington Palace og The British Embassy Copenhagen for at være med til at gøre besøget til en succes.



HER
DE BEDS

Comeback Industri
mænd mellem 16-30
igennem i uddannels
med at starte virksom

"VI INDE
RIGTIGT M
DET GØR M
HVIS MAN
PÅ KANTEN
LOVEN. SÅ ER
MAN KREATIV

"CITATER"



"Et energisk sted at arbejde, møde mennesker og få god energi til at arbejde."

// Procesfacilitering
& Deep Democracy Denmark

"Et fantastisk og givende fællesskab, hvor jeg og min virksomhed hører hjemme"

// Jetzt

"Det eneste sted der passer til min forretning. Jeg havde ingen virksomhed uden KPH, især fordi netværket er essentielt for min start-up."

// Bug AMOK

"En bæredygtig inkubator og legeplads."

// Mokka Media

"Vores læringsrum. Fantastiske læringsmuligheder. Kreativ hub. Sociale konsekvenser. Generelt et sjovt sted at være!"

// TechBBQ

"Et mindre men fantastisk fællesskab som burde få mere anerkendelse."

// Hack Your Future

"Kreativt hjem."

// Copenhagers

"At dele og tage hånd om mennesker, vores fællesskaber, samfund og klode."

// Non-violence Project Denmark

"KPH er et inspirerende sted. Jeg nyder at møde forskellige mennesker, som laver noget andet end mig. Dét er det vigtigste ved KPH, for mig."

// Kunst ud til folket

"Fantastisk miljø, fantastiske mennesker, fantastisk sted. Vi elsker det her og er stolte af at være en del af fællesskabet."

// Naboskab

"Mulighedernes hjem."

// Projektland

"Et samarbejdsfællesskab med videndeling og støtte."

// MEETINGS

"Fantastisk arbejdsfære og søde godhjertede mennesker."

// HappyHumans IVS

"At tilslutte os KPH familien har været en af de bedste ting vi har gjort, siden vi kom til Danmark. Som 3 udenlandske iværksættere, uden netværk i Danmark, har KPH åbnet mange døre for os og gjort vores rejse langt mere behagelig end den havde været uden."

// Kaffe Bueno.

"Et socialt arbejdsfællesskab med mange perspektiver, idéer og projekter - alt sammen for at drive positiv forandring."

// ASOSIO

"Et sted at være blandt ligesindede, og et godt sted at arbejde."

// Levende Læring

"KPH giver os den fleksibilitet vi har brug for, for i fremtiden at kunne op- og nedskalere vores team."

// Ballast

"KPH er et fællesskab hvor vi hjælper hinanden og deler viden og ressourcer."

// Partnerskaber for handling

”Improving society through entrepreneurship”