



Mere fleksibel 10. klassesstruktur

Forslag om mere fleksibelt 10. klassetilbud, bl.a. gennem 10. klassetilbud på erhvervsskoler

Et mål i ungepakken er, at 10. klasse i højere grad bliver begyndelsen på en ungdomsuddannelse end afslutningen på grundskolen. Ny lovgivning udvider kommunens råderum for hvordan 10. klassetilbudene tilrettelægges. For at møde de unges behov med mere fleksible tilbud, skal en fremtidig model tilgodese kravet om løbende optag/afgang på en måde, så de unge kan følges i en klasse. Derfor skal der tænkes i opstart af 10. klasse flere gange om året og i forskellig længde af et 10. klasseforløb.

Gennem udvikling af en ny samlet model for 10. klasse i København kan der skabes et mere fleksibelt tilbud, der i højere grad vil kunne møde de unges individuelle behov for kompetenceudvikling.

Loven åbner for mere fleksible modeller i form af 10. klasse afviklet over kortere tid, f.eks. 20 uger. 10. klasse kan desuden fremover lægges på erhvervsskoler (EUD) efter flere modeller:

- Kommunen indgår driftsoverenskomst med EUD om 10. klasse.
- Kombineret kommunal 10. klasse og grundforløbsmodel (20/20-model). I denne model er de unge indskrevet 20 uger i 10. klasse (finansieret af kommunen) og derefter 20 uger på erhvervsuddannelsens grundforløb (statstaxameter).

I den DUT-tildeling, der er givet i forbindelse med loven, er der indbygget en forudsætning om, at en del af 10. klasse foregår i 20/20-modeller, hvor en del af økonomien afløftes af statstaxameteret. Loven giver derfor økonomisk incitament til - og åbner samtidigt mulighed for pædagogisk nytænkning - når en del af 10. klassekapaciteten placeres på EUD.

Gennem udvikling af en ny samlet model for 10. klasse i København kan der skabes et mere fleksibelt tilbud, der i højere grad vil kunne dække de unges individuelle behov for kompetenceudvikling.

10. klasse på erhvervsskole

Der er ubetinget tilkendegivelse af interesse fra flertallet af de store erhvervsskoler i København om at indgå i samarbejde om en fremtidig 10. klasse. Aktuelt pågår der drøftelser med de enkelte erhvervsskoler om mulige modeller for samarbejdet, samt klargøring af

forudsætningerne for en evt. driftsoverenskomst, herunder erhvervsskolernes pligt til at opfylde kravene i folkeskoleloven. Planlægning af fremtidige

14. oktober 2010

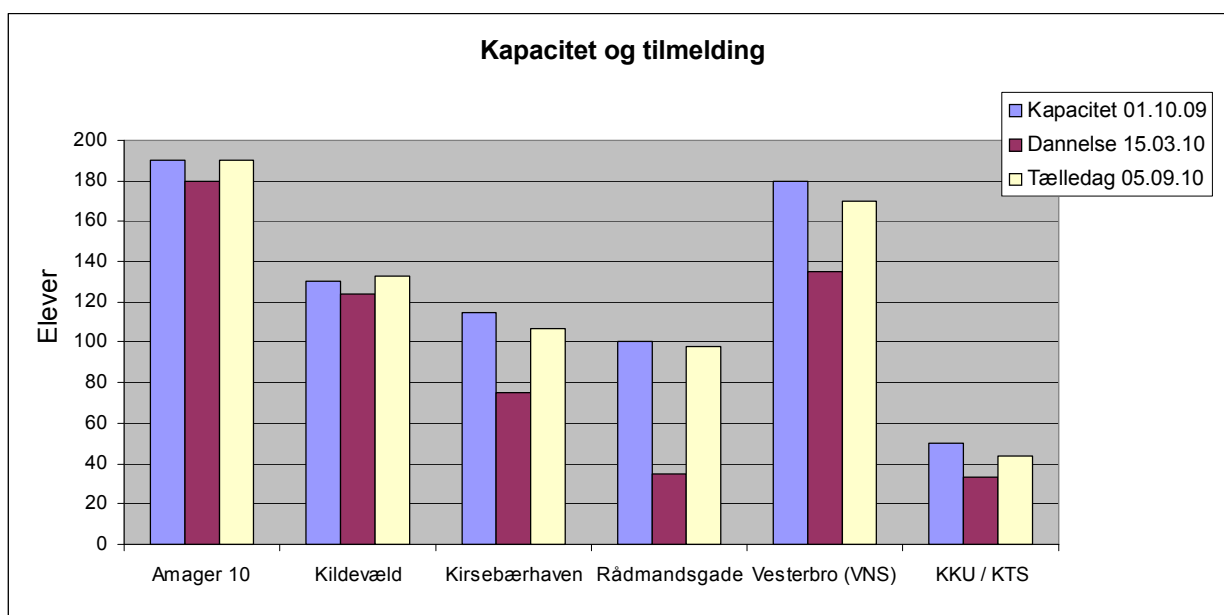
/Henrik Bov Pedersen/
Lena Kiersgaard

udbud i 10. klassetilbud bør tage hensyn til at skabe plads for det udbud som naturligt hører hjemme i EUD-miljøet. Det betyder, at nogle af de eksisterende 10. klassetilbud må ændre indholdet i nogle af deres linjer. Det skal samtidig sikres, at der er et bredt udbud i 10. klasse tilbudene, herunder EUD, således at hele elevgruppen tilgodeses uanset fagligt udgangspunkt.

Målet er 10. klasse på erhvervsskole som en del af det kommunale tilbud i skoleåret 2011-12, hvorfor der skal indgås bindende driftsoverenskomster i efteråret 2010. Dette såvel af hensyn til erhvervsskolernes videre planlægning, for hvem det er et nyt arbejdsområde med nye lovkrav mm., men også i forhold til forvaltningens egen planlægning af 10. klasse-tilbuddet 2011-12.

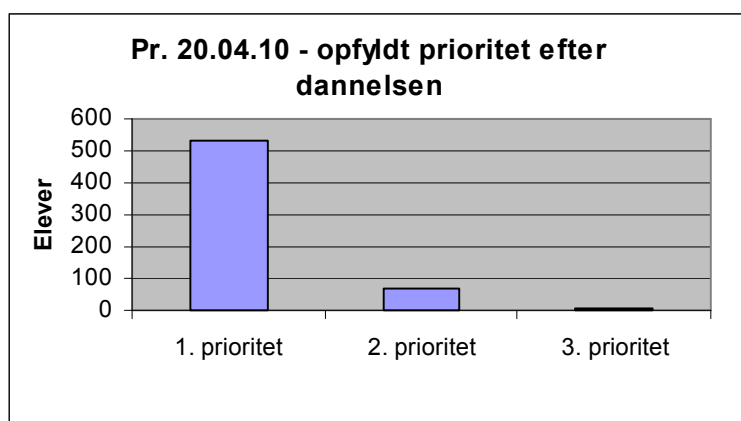
Samlet kapacitet

I indeværende skoleår 2010-2011 ser den oprindeligt planlagte kapacitet, søgningen og elevfordelingen på folkeskolens 10. klassecentre ud som følger:



Kildevæld - Østerbro, Kirsebærhaven - Valby, Rådmands gade - Nørrebro, på KKU/Købehavns Tekniske Skole er det 20 ugers forløb.

Størstedelen af eleverne fik ved 10. klasse dannelsen opfyldt deres første prioritet. Dvs. at dannelsesprocessen fungerer efter hensigten:



Den ny lovgivning udvider kommunes råderum for, hvordan 10. klasse-tilbuddene tilrettelægges. For at møde de unges behov med mere fleksible tilbud, skal en fremtidig model tilgodese kravet om løbende optag/afgang på en måde, så de unge stadig kan følges i en klasse. Derfor skal der tænkes i opstart af 10. klasse flere gange om året og i

forskellig længde af et 10. klasseforløb.

Overordnet forventer Børne- og Ungdomsforvaltningen i skoleåret 2011-12, at ville udbyde 10. klassekapacitet efter følgende model:

Skoleform	Antal pladser
Folkeskole 10. klasse-center	700
EUD (incl. KKU/KTS)	250
KKU, læseklasser mv.	300

De fleksible 20 ugers tilbud implementeres gradvist. Første skridt er at udbyde denne type forløb på erhvervsskoler, da det er den mest økonomisk forsvarlige fremgangsmåde. Senere kan forskudte

kommunale 20 ugers forløb, eller andre former for fleksible

forløb oprettes, hvis der er behov. Den samlede kapacitet skal holdes inden for den økonomiske ramme.

10. klasseudbuddet svarer i 2011-12 for Folkeskolen og KKU mv. omtrent til den nuværende kapacitet. Udvidelsen sker kun på EUD-pladser. Dette giver en udvidet samlet kapacitet i 10. klassetilbuddet uden behov for øget lokalekapacitet. På længere sigt er formodningen, at der vil være en kapacitetsfrigivelse, idet forventningen er, at flere og flere pladser vil blive udbudt i EUD-ordninger.

Det totale antal ansøgere til det ordinære 10. klasse-tilbud (excl. KKU mv.) forventes at stige fra omkring 700 til 900-950. Dels pga. konjunkturerne på arbejdsmarkedet, dels pga. ungepakkens krav om vurdering af uddannelsesparathed. En større andel af de unge har tidligere

ønsket ungdomsuddannelse direkte fra 9. klasse uden at være helt klar, formodentlig for at opnå miljøskifte fra 'skolen' til ungdomsuddannelse. En del af disse unge formodes fremadrettet vælge 10. klasse på EUD, da dette for den unge kan virke mere attraktivt end at fortsætte i det kendte skolemiljø.

De unges mulighed for at vælge 10. klasse på EUD kan - nu eller på sigt - betyde en nedgang for de enkelte 10. klassemiljøer i folkeskolen eller lukning af et miljø. Det vil nemlig være de unges valg, der afgør det endelige udbud, idet de unges ønske i videst muligt omfang søges imødekommet. Der tages samtidig hensyn til forvaltningens ønske om sikring af økonomisk bæredygtige enheder.

For styring af kapacitet og økonomi er det vigtigt, at der stadig er en central 10. klassesdannelsesproces. UU København står fortsat for denne proces, og proceduren skal kommunikeres til alle.

Økonomi

Normalt er prisen for en etårig 10. klasse ca. 50.000 kr. (jf. En elev, der gennemfører sin 10. klasse på 20 uger (og evt. efterfølgende fortsætter på grundforløb på EUD og dermed på statens taxameterfinansiering) koster kommunen ca. 25.000 kr. Alle elever skal i brobygning i min. 1 uge (statstaxameter). Hvis eleven yderligere er i brobygning i de max 4 uger ekstra, vil den kommunale pris for 10. klasse på EUD være ca. 19.000 kr.

I det nedenstående er indregnet en oprettelse af 210 nye 10.klassepladser i samarbejde med EUD (i en forsøgsordning med KTS/KKU er der allerede 40 pladser), hvilket giver en kapacitetsændring fra nu 750 elever (750 årselever) til fremadrettet 950 elever (800 årselever).

Der tilføres via DUT-midler kommunen yderligere 1,193 mill. kr. til opgaven med 10. klasse.

Erhvervsskolerne er taxameterstyrede og kan med det nye lovforslag bruge evt. ledig, eksisterende lokalekapacitet til at løfte en 10.klasseopgave for en kommune. Erhvervsskolen må dog ikke leje ekstra lokalekapacitet for at løse opgave, da dette vil være konkurrenceforvridende.

Prisfastsættelse af opgaven i forbindelse med indgåelse af driftsoverenskomst med erhvervsskoler er markedsstyret, og

Undervisningsministeriet) inkl. lokale- og administrationsomkostninger.

Nedenstående opgørelse stemmer derfor godt overens med forudsætningerne i ungepakken

lokalebrug er inkluderet i de

nedenstående beregninger.

I forhandlingerne om indgåelse af driftsoverenskomst med en erhvervsskole skal der tænkes en model med taxameterstyring (EUD er vant til dette fra egen drift), da det vil give mulighed for tættere styring af økonomien.

Den kommunale interne afregningspris for en elev udgør pt. 37.457 kr. svarende til en nuværende samlet 10. klasse ramme på ca. 29,8 mill. kr. Hertil kommer tilførte DUT-midler på ca. 1,2 mill. kr. I nedenstående estimat er taget afsæt i den af Undervisningsministeriet brugte pris på 50.000 kr. pr. elev (inkl. administration og lokaler). De i

alt ca. 31 mill. kr., der således er til rådighed til 10. klasse-tilbuddet giver f.eks. følgende kapacitetsfordeling:

Tilbudstype	Antal pladser	Pris	Udgift
En grundstamme af 40 ugers 10. klasse-tilbud svarende til den nuværende model	700	37.457	26.219.900
20/20 modellen (jf. KKV/KTS-forsøget) som permanent model, tilbudt på flere erhvervsskoler	200	18.750	3.750.000
20 ugers 10. klasse med forskudt start. Dette vil være et tilbud til opsamling af unge der er droppet ud af anden uddannelse eller efter anden aktivitet motiveret	50	18.750	937.500
I alt antal pladser	950		30.907.400

For 20/20 modellen lægges halvdelen af helårsprisen på 50.000 kr. til grund, fratrukket de 5 uger, hvor eleverne forventes at være i brobygning.

Udover ovennævnte 10. klassetilbud indgår KKV med 300 pladser på særlige tilbud på ungdomsskolens heltidsundervisning gennem tilbuddene:

Byhøjskolen	100 pladser
UiH (bredere aldersgruppe)	140 pladser
Dagkursus	64 pladser

Dertil kommer et *10.læseklasse tilbud* på Lykkebo med 7 pladser, hvor der kræves PPR-vurdering.

KKV – Heltidsundervisning	Antal pladser	Samlet udgift
Byhøjskolen	102	5.978.555
Dagkursus	64	4.137.467
Ungdomsskolen i Hindegade	140	7.810.961
I alt	306	17.926.983

10. klasse nuværende opbygning og evaluering

10. klasse nuværende opbygning

10 klasse skal overvejende rette sig mod erhvervsrettede ungdomsuddannelser (jf. ændringer af Lov om 10. klasses 2007), bl.a. gennem at alle 10. klasser skal have særlige erhvervsrettede fag samt brobygning. Der samarbejdes med erhvervsuddannelserne om varetagelse af undervisning i de erhvervsrettede tilbudsfag, og der er udarbejdet en fælles udviklingsplan for 10. klasseområdet i kommunen. Der er løbende optag og afgang af elever på alle 10.klassetilbud, hvilket giver en pædagogisk udfordring både fagligt og socialt.

For at sikre både faglig og økonomisk bæredygtighed er 10. klassetilbuddet i kommunen samlet i færre større enheder som følger:

Skole	Pladser
Amager	190
Kildevæld	130
Kirsebærhaven	100
Rådmandsgade	100 (aktuelt 50)
10. klasse Vest	180
Forsøg med 10. klasse på KTS (20/20):	44
I alt antal årselevpladser	744

I alt råder kommunen over knap 750 årselevpladser hvoraf de ca. 669 var besat pr 16/4. De resterende pladser er afsat til ændrende uddannelsesønsker blandt de unge i forlængelse af optagelsesprøver/visitationssamtaler til ungdomsuddannelse perioden frem til skoleårets start. Det forventes dog ikke at alle pladser bliver brugt.

Fordelingen af elever over centrene varetages af UU København på baggrund af elevernes prioriterede ønsker.

Udover ovennævnte tilbud indgår KKV med ca. 300 pladser på særlige tilbud på samme klassetrin gennem tilbuddene:

Skole	Pladser
Byhøjskolen	100
UiH (bredere aldersgruppe)	140
Dagkursus	64

Optaget på disse tilbud varetages af KKV med baggrund i elevernes ønsker og UU-vejlederens bemærkninger.

Dertil kommer et *10.læseklasse tilbud* på Lykkebo med 7 pladser, hvor der kræves PPR-vurdering.

Erhvervsklassen er nedlagt for skoleåret 2010-11 grundet uklarhed om fysisk placering.

Sammenlagt er der 1045 10. klasses pladser på kommunens samlede 10. klasse-tilbud, inkl. KКУ's heltidssundervisning.

Evaluering af det kommunale 10. klassetilbud

Evaluering i 2009 af det kommunale 10. klassetilbud er tidligere blevet afrapporteret til det politiske udvalg (16-09-2009). Resultatet af denne afrapportering omfattede bl.a.:

- Generel tilfredshed blandt elever og lærere med 10. klasse-tilbuddet og organiseringen heraf.
- At de unge vælger 10. klasse ud fra fagligt indhold og ikke geografisk placering.
- At 10. klasse er målrettet unge som efter endt grundskole har behov for yderligere kvalificering for at kunne påbegynde ungdomsuddannelse.
- At 10. klasse i højere grad orienteres mod erhvervskoler og at forvaltningens samarbejde med erhvervsskoler fortsat skal udbygges.
- At løbende optag til 10. klasse fastholdes som skal indtænkes i planlægningen af tilbuddet.
- At 10. klasse skal organiseres som selvstændigt ungdomsmiljø.
- At 10. klasse er blevet styrket som fagligt miljø for lærere og ledere.
- At en fælles udviklingsplan blandt andet skal sikre bedre fastholdelse.

Særlig "Amager-model"

I forbindelse med vedtagelsen af den ny struktur for kommunens samlede 10.klassetilbud, blev der på Amager etableret en særskilt ordning. 10. klassetilbuddet på Amager Fælled Skole og Peder Lykke Skole blev lagt ind under ungdomsskolens 10. klassetilbud, der holder til på Jemtelandsgade, men blev ikke flyttet rent fysisk. Det vil sige, at Amager 10. er fordelt på tre forskellige lokaliteter. Erfaringerne herfra er bl.a.:

- Trods indledende bekymring fra de lærere der skulle overflyttes er der i dag skabt et godt fagligt og socialt miljø
- Samarbejdsaftaler mellem den folkeskole hvor 10. klasse er fysisk beliggende og Ungdomsskolen regulerer det daglige samarbejde om en lang række praktiske forhold
- Det er samtidig populært hos elever fra Amager Fælled-afdelingen at besøge ungdomsmiljøet i Jemtelandsgade. Eleverne sætter pris på at være tilknyttet et ungdomsmiljø