

# LOMME I LYS UNDER LANGEBRO

**“Kalvebod Brygge udvides i 2013 til et moderne byrum, der etablerer en havnepromenade mellem Langebro og Bryghusbroen. Derfor etablerer Københavns Kommune nu et byrum under broen, der skal skabe kobling mellem Kalvebod Bølge og Bryghusprojektet, styrke forgængerforbindelsen langs havnen, give en oplevelse og generere byliv.”**

—

Belysning under Langebro vil skabe muligheder for oplevelse og ophold. På en stemningsfuld måde vil belysningen undersøge arkitekturen og sikre transparens og navigation under broen. Den dynamiske del af belysningen vil modernisere oplevelsen af det offentlige rums muligheder og i sig selv trække folk til promenaden. Projektet vil bæredygtigt samle og skabe ny veneration omkring et kendt og endnu uudforsket byrum i København.

AF JESPER KONGSHAUG



Den fremtidige belysning under Langebro vil skabe ny veneration omkring et kendt og endnu uudforsket byrum i København. Det rumlige hierarki vil genoprettes, hvor søjler, loft og vægge vil indgå som lysende objekter, der sikrer områdets trafikanter og skaber lyst til passage og ophold. Underspillede greb med brug af nutidens lysteknik skal fremhæve arkitekturen og samtidig skabe mulighed for rumlig interaktion.

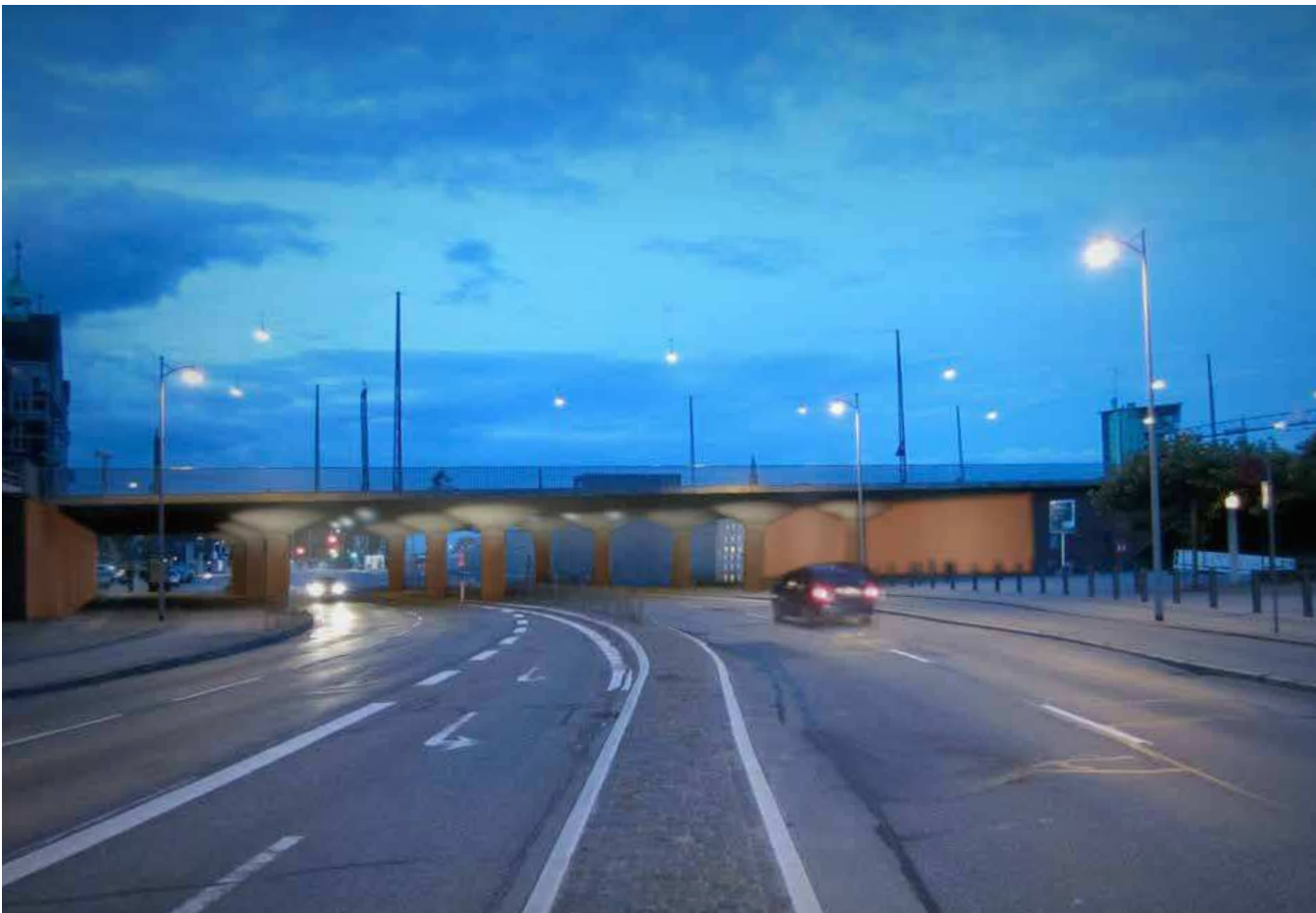
Det vil ikke længere være synlige og blændende lyskilder, der imod vil rummet omdannes til sit eget lysarmatur og sin egen stemning.





Lyset under Langebro vil fra afstand om dagen fremstå som en arkitektonisk funderet oplysning af brorummets. Man vil ved et før/nu billede se en tydelig forskel, men ikke fremtidigt specielt bemærke, hvor mørkt der er idag, uden lyset. Om aftenen fremtræder volumet varmt oplyst, med de 12 bærende overdele mest fremtrædende, imellem de to vægge.

Fra afstand vil man se rummet under Langebro lidt mere oplyst i den side side under broen, end under den anden side. Det vil vise et valg, dog vil det ikke være så oplyst, at broen "vipper" eller "tilter". Rendingerne på denne side forsøger at genskabe denne tilstræbte optik.



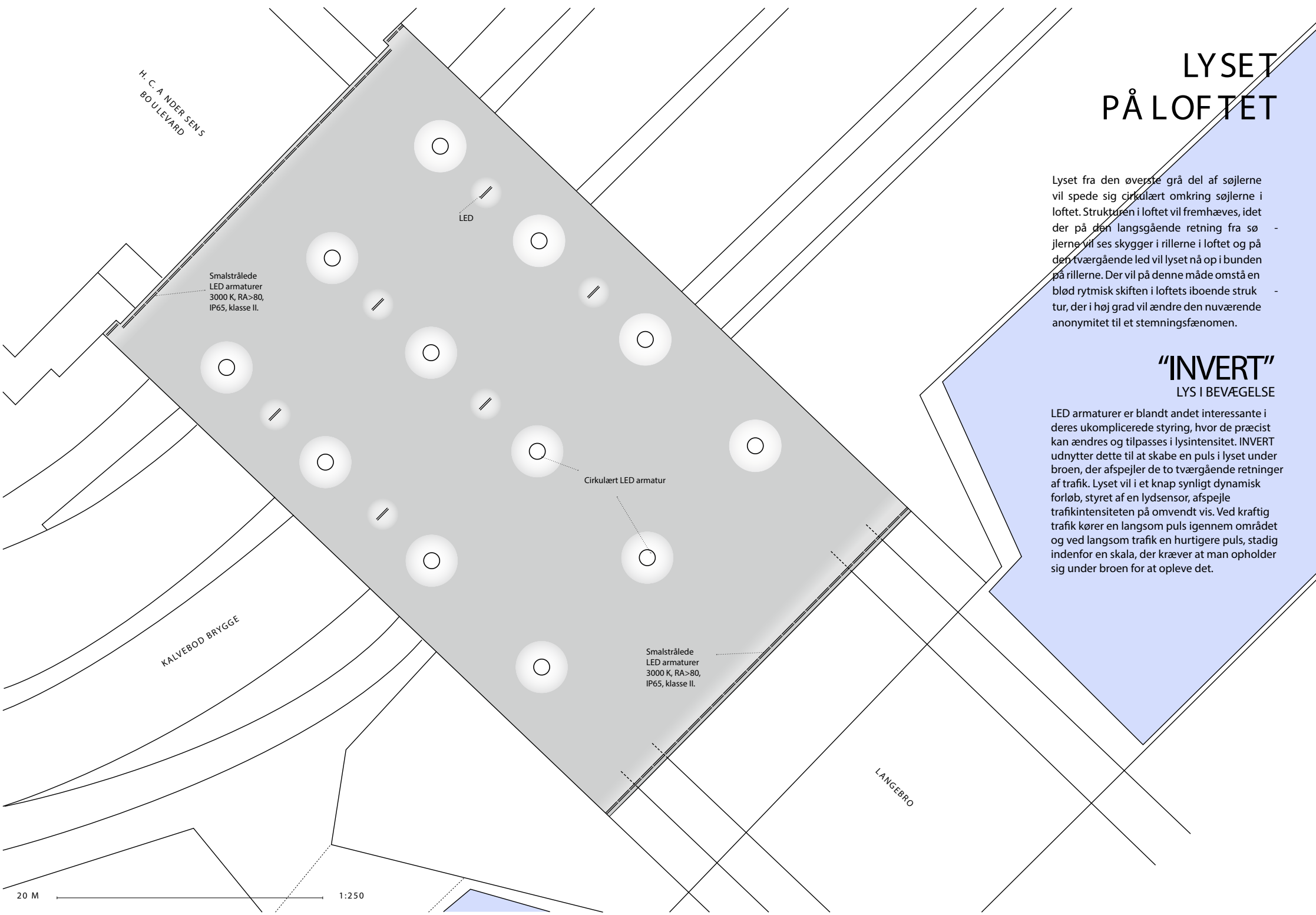
# LYSET PÅ LOFTET

Lyset fra den øverste grå del af søjlerne vil spede sig cirkulært omkring søjlerne i loftet. Strukturen i loftet vil fremhæves, idet der på den langsgående retning fra søjlerne vil ses skygger i rillerne i loftet og på den tværgående led vil lyset nå op i bunden på rillerne. Der vil på denne måde omstøbe en blød rytmisk skift i i loftets iboende struktur, der i høj grad vil ændre den nuværende anonymitet til et stemningsfænomen.

## “INVERT”

LYS I BEVÆGELSE

LED armaturer er blandt andet interessante i deres ukomplicerede styring, hvor de præcist kan ændres og tilpasses i lysintensitet. INVERT udnytter dette til at skabe en puls i lyset under broen, der afspejler de to tværgående retninger af trafik. Lyset vil i et knap synligt dynamisk forløb, styret af en lydsensor, afspejle trafikintensiteten på omvendt vis. Ved kraftig trafik kører en langsom puls igennem området og ved langsom trafik en hurtigere puls, stadig indenfor en skala, der kræver at man opholder sig under broen for at opleve det.





APA

BYRUM UNDER LANGEBRO

ETABLERING AF  
CAFE OG KLUBFACILITETER

ALEX POULSEN ARKITEKTER OKTOBER 2013

# LANDSKAB/SITUATIONSPLAN

Tanken med terrænbearbejdningen er generelt at gøre så lidt som muligt. Dog er der flere steder lunker og nedslidt belægning som ikke er holdbare og tilgængelige. Disse steder dækkes af en ny stor betonflise eller med en alm. asfaltplapning afhængig af placering.

Generelt mener vi, at arealet ikke skal stå helt uberørt, så det ser ud som om, det ikke er bearbejdet og glemt eller at pengene slap op. Råheden skal bestå, men det skal bearbejdes, også så det holder på sigt, og ikke vil fremstå som et nedslidt mellemareal mellem to 'fine arealer' der holder længe. Det gælder om at finde den rette balance.

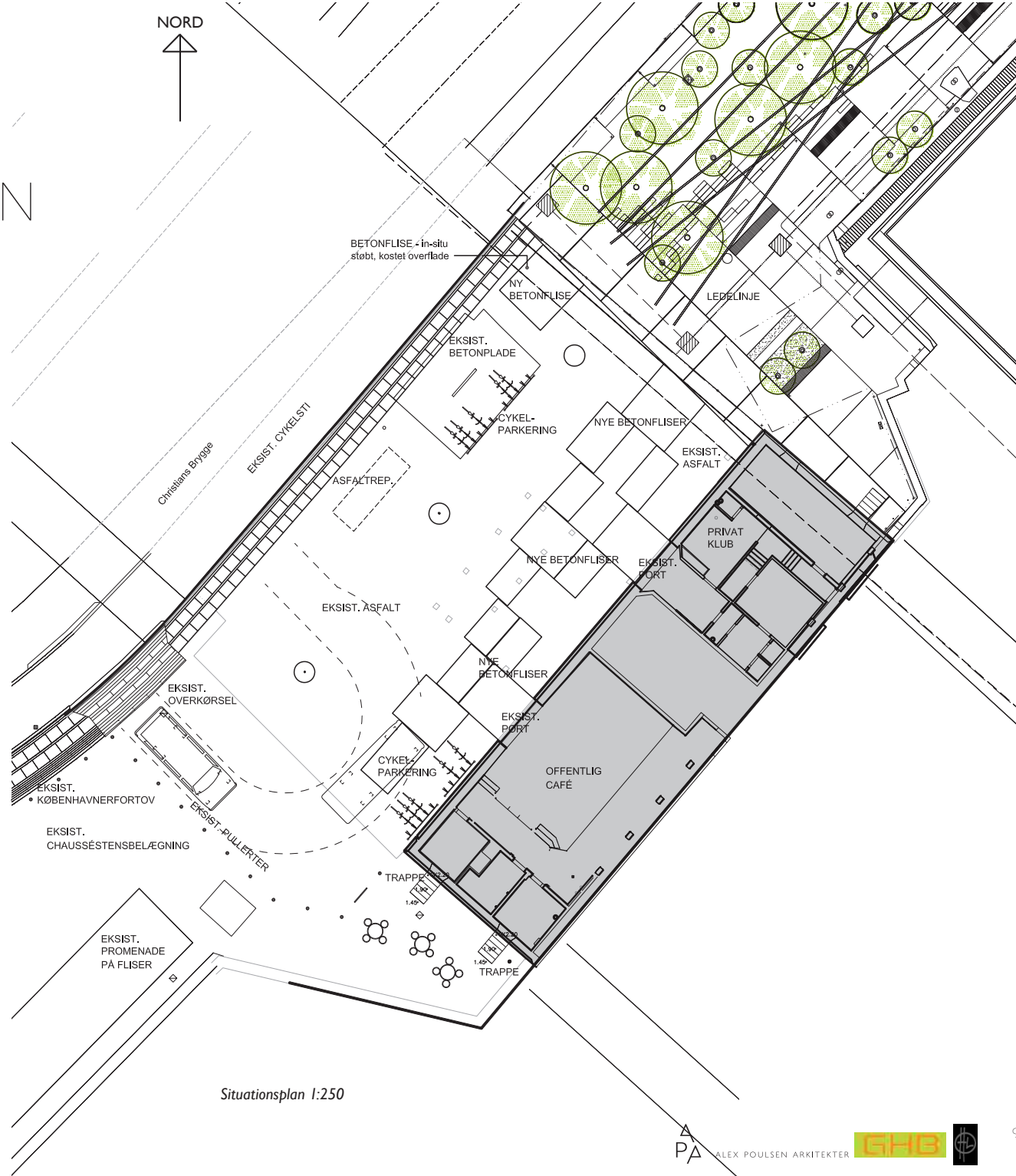
Pladsarealet under Langebro deles overordnet i to områder; nemlig et fortovsområde og et pladsareal/forområde ved indgangsparti til cafe og klub. Cafeen (inde og ude) vil være et offentligt tilgængeligt rum, mens klubfaciliteterne skal drives og anvendes af private.

Det eksisterende københavnerfortov langs med Ring 2 videreføres på projektets område (dvs. under Langebro), således at ganglinjen inkl. ledelinier fra Kalvebod Brygge ved Nykredit bindes sammen med det kommende projekt ved Christians Brygge.

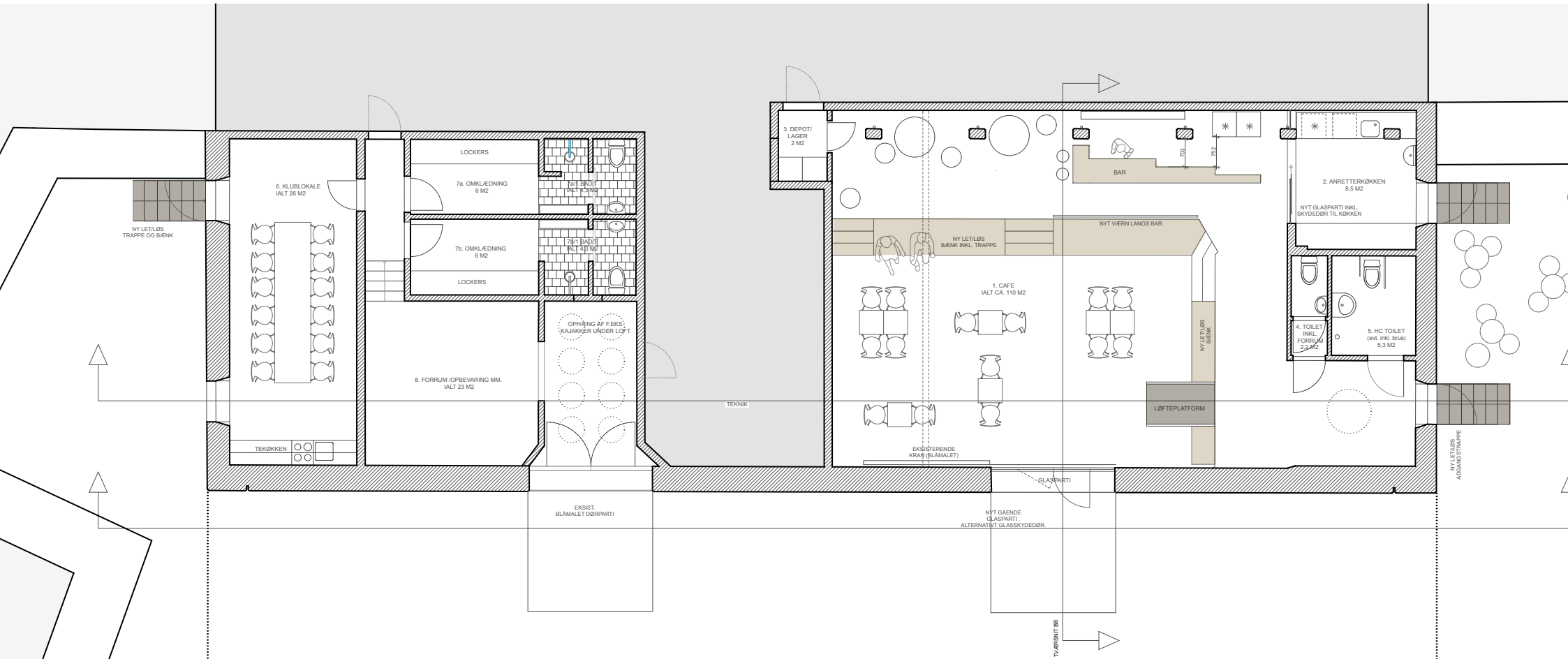
Der sikres sammenhæng med henholdsvis eksisterende og kommende belægninger ved Christians Brygge-projektet i form af tilførsel af nye større og mindre betonfliser, der i overflader og størrelse/form vil svare til de betonfliser, som tænkes anvendt i netop Christians Bryggeprojektet. Betonfliser tænkes støbt på stedet og udført med en kostet overflade.

Der etableres 2 stk. cykelparkering i form af enkle cykelstativer (jvf. Københavns Kommunes designmanual). Disse cykelparkeringer etableres henholdsvis i et område under søjlerne og på et område ved siden af cafeens indgangsparti.

Den eksisterende redningskrans flyttes til højre mod vandet, for herved at give plads til en ny trappeforbindelse ind til cafeens køkken.



# PLAN FREMTID 1:100



Plan af cafeområde og klubfaciliteter fremtidige forhold 1:100.