



Tilsynsrapport for UCplus 2. halvår 2021

31. marts 2022

Sagsnummer
2021-0181132

Dokumentnummer
2021-0181132-1

Sagsbehandler

1. Konklusion

Danskuddannelses tilbuddet på UCplus lever op til danskuddannelsesloven og at der er en tilfredsstillende sammenhæng mellem pris og kvalitet.

Antallet af unikke kursister på alle uddannelser er faldet med ca. 5 % i 2. halvår 2021 i sammenligning med 1. halvår 2021. Dog er der i 2021 tale om en betydelig stigning på 118% i antallet af unikke kursister i forhold til hele 2020.

Det er især antallet af kursister, der henvises til DU3, der er drivkraften bag den fordobling af kursister hos UCplus. I 2. halvår 2021 udgør DU3-kursister fortsat min. 80% af sprogcentrets kursister.

Andelen af kvinder på uddannelserne ligger på 60% og er på samme niveau som landsgennemsnittet.

UCplus har øget sin andel af markedet markant siden begyndelsen af 2020 og toppede med 43% i 1. halvår 2021. UCplus har oplevet et mindre fald på 5% i det andet halvår – og har pr. 1. januar 2022 38% af den samlede markedsandel i København.

Den højere markedsandel betyder, at kun 18% af kursisterne blev serviceret af udenbys leverandører i 2. halvår 2021. Det betyder alt andet lige en større sikkerhed for danskundervisnings kvaliteten, som de københavnske kursister tilbydes.

Tilsynet vurderer et positiv sammenhæng mellem pris og kvalitet. Henover 2021 har UCplus været inde i en positiv udvikling både med hensyn til beståelsesprocent og karaktergennemsnit.

Forvaltningen gennemførte i foråret 2021 en omfattende spørgeskemaundersøgelse b.la. på UCplus om erfaringer med omstillingen til digitalt understøttet undervisning under Covid-19 nedlukninger. 1200 kursister og undervisere besvarede

Center for Økonomi og
Ejendomme
Bernstorffsgade 17
1577 København V

EAN-nummer
5798009710161

spørgeskemaet. Undersøgelsen konkluderer, at det i høj grad lykkedes UCplus at omstille til den digitalt understøttede undervisning under nedlukningerne men også, at der er et betydeligt potentiale i at tilrettelægge og videreudvikle danskundervisningen fremover som bl.a. blended-learning.

Det pædagogiske tilsyn vurderer, at den observerede undervisning lever op til de relevante fagbeskrivelser for danskuddannelserne og de enkelte moduler. Der er sket en hensigtsmæssig tilpasning til de vanskeligere forhold for undervisningen under COVID-19-nedlukningerne og lanceringen af digitalt understøttet nødundervisning er stort set forløbet uden problemer. Der er ikke modtaget klager i forbindelse med nødundervisningen.

Det økonomiske tilsyn konkluderer, at der er ikke konstateret uoverensstemmelser.

I de følgende afsnit præsenteres tilsynets observationer med inden for et risikobaseret, et administrativt, et pædagogisk og et økonomisk tilsyn.

Data præsenteres grafisk og dækker perioden fra 2018-21, således at udviklingen fremgår af graferne. Der gøres opmærksom på at data fra 2018 kun dækker 6 måneder i det 2. halvår.

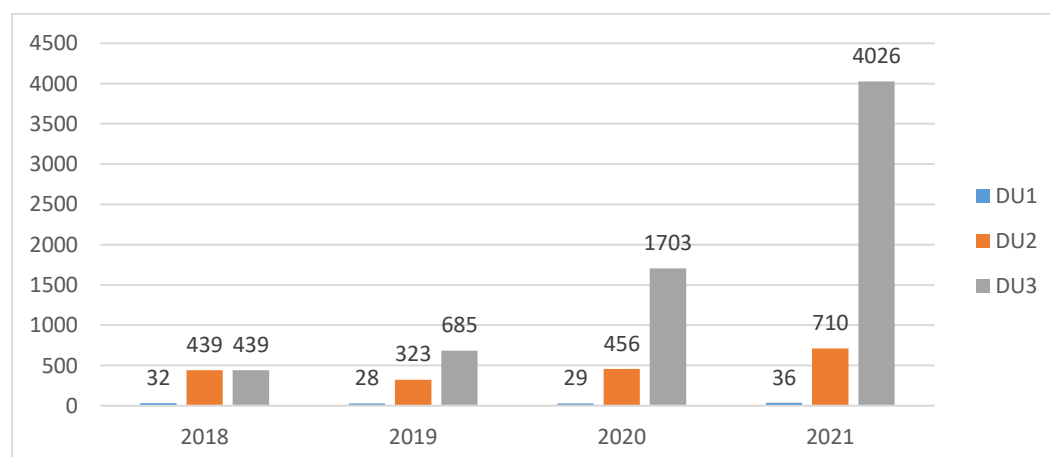
2. Det risikobaserede tilsyn

Det risikobaserede tilsyn består af en gennemgang af grundforudsætningerne for undervisningen, som fx antal kursister, hvilket uddannelsestrin og -modul kursisten er henvist til, kursistens status som ydelsesmodtager, køn etc.

Antallet af kursister er opgjort som unikke kursister. En unik kursist betyder, at kursisten kun tælles en gang, selvom kursisten gennemfører flere moduler. Endelig belyser det risikobaserede tilsyn den kønsmæssige fordeling af kursisterne op de tre

Figur 1 opsummerer kursistaktiviteten på tværs af DU-trin i tilsynsperioden.

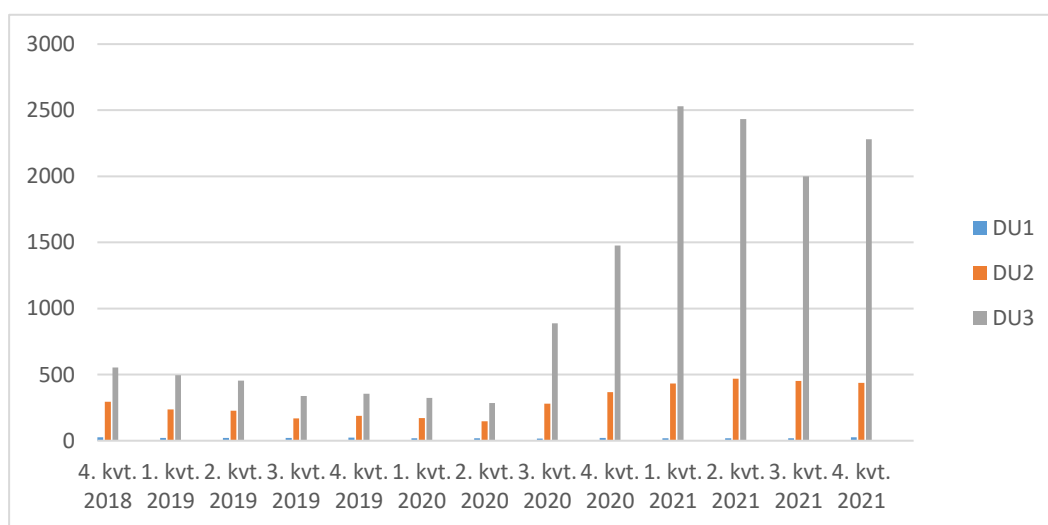
Figur 1: Antal unikke kursister 2018-21 fordelt på år og DU-trin



Antallet af unikke kursister er steget betydeligt i 2021 og det er især DU3-kursister, der ligger bag øgningen. I alt er der tale om ca. 84% flere DU3-kursister i forhold til hele 2020. Stigningen for DU3-kursister er på ca. 136% i forhold til 2020.

Tilgangen skyldes formentlig især kursister, der har ventet på, at deltagerbetalingen gik ud af lovgivningen. Figur 2 viser kursistudviklingen i tilsynsperioden på kvartal og DU-trin.

Figur 2: Kursistudviklingen på kvartal og DU-trin 2018-21

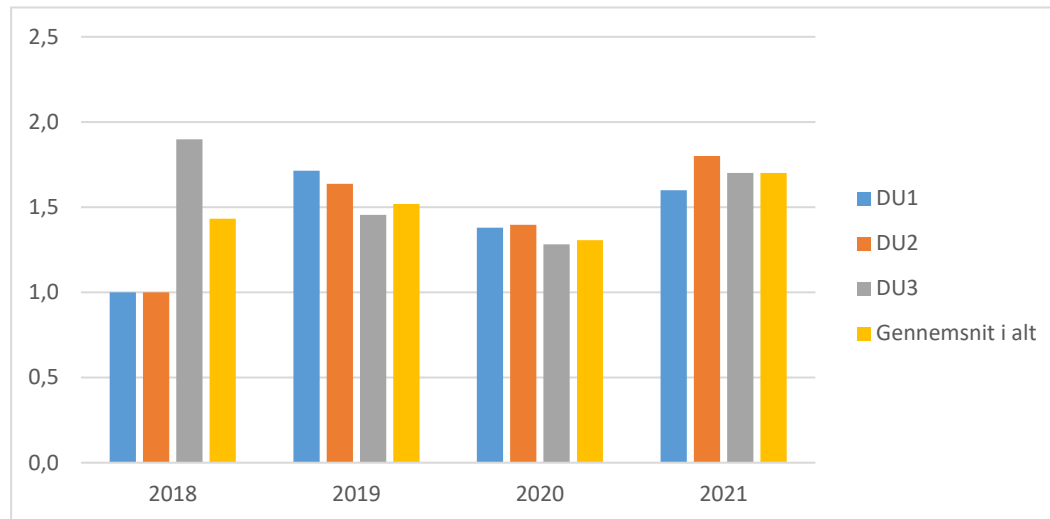


Kursistudviklingen afspejler tydeligt en stigende tendens efter afskaffelsen af deltagerbetalingen i juni 2020 og tager fart i 4. kvartal 2020 for så foreløbig at toppe i 1. kvartal 2021.

Der er således ikke noget, der tyder på, at COVID-19 nedlukningerne har haft en negativ effekt på kursisttilstrømningen.

Figur 3 viser antallet af moduler, som hver unikke kursister påbegynder inden for kalenderåret, indikerer belastningen af hver kursist.

Figur 3: Antal påbegyndte moduler pr. år og DU-trin 2018-21

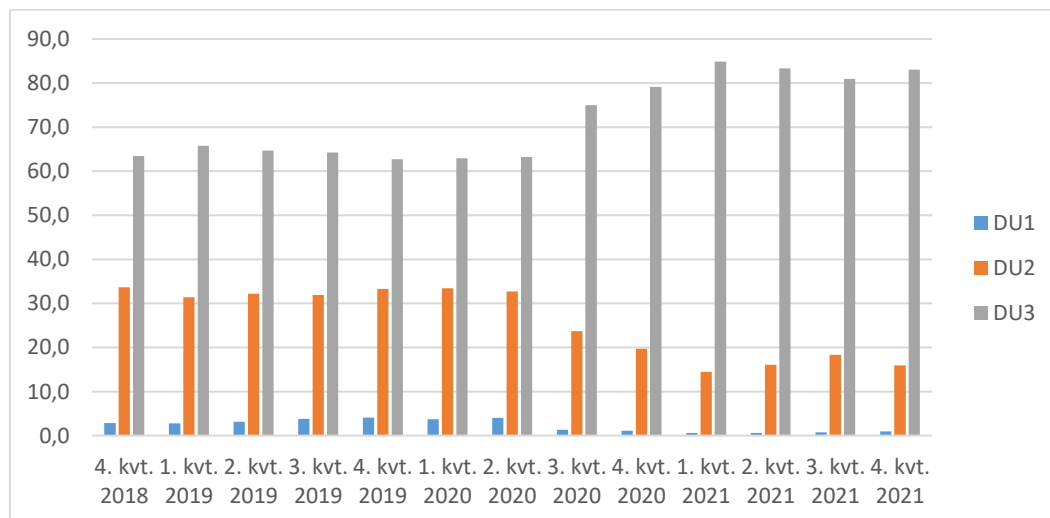


Sammenlignet med 2020, indikerer udviklingen i 2021 en stigende tendens på ca. 30% for hvor mange moduler den enkelte kursist er opstartet i forhold til tidligere. Stigningen for DU1, DU2 og DU3 er hhv. 14%, 28% og 30%.

Fra 3. kvartal 2020 er der sket en stigning i tilgangen af DU3-kursister, som har henover 2021 udgjort min. 80% af den samlede kursistpopulation.

Ligesom Figur 2, så viser Figur 4 kvartalsvis kursistaktivitet i tilsynsperioden, dog med fokus på procentvis andelsfordeling på tværs af DU-trin.

Figur 4: Procentvis fordeling af kursister på DU-trin og kvartaler 2018- 2021 i pct.

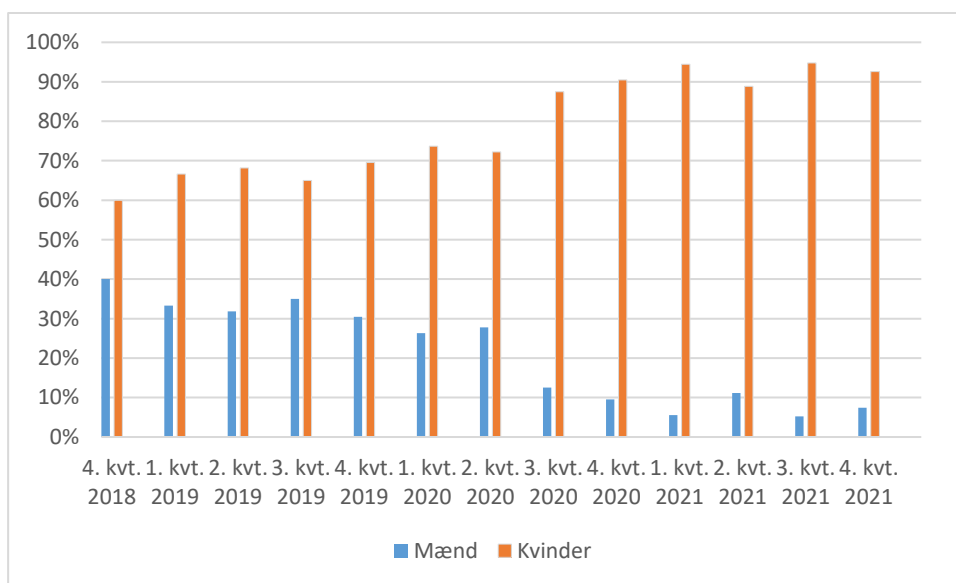


Køn

De næste tre Figurer indikerer kønsfordelingen på tværs af de tre DU-trin, og indikerer en række interessante tendenser.

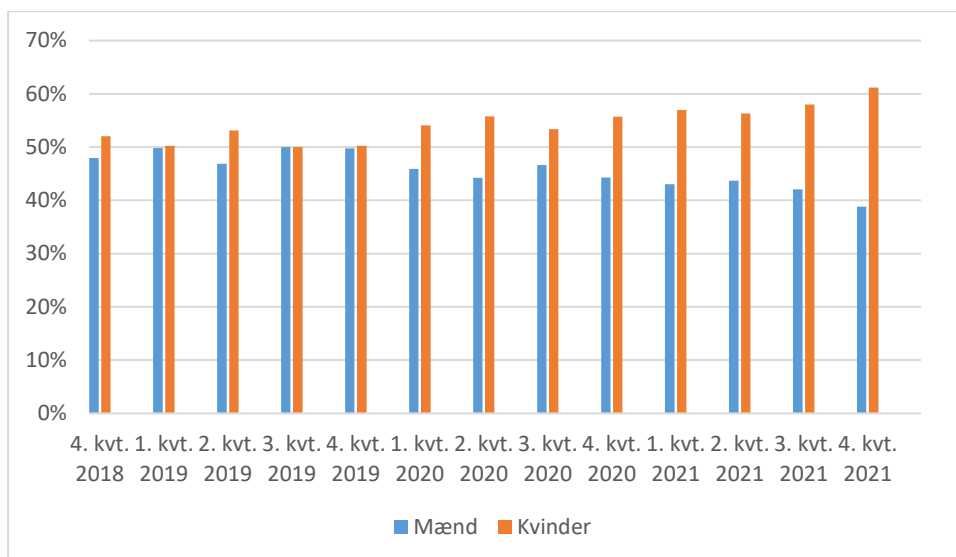
DU1-kursisterne udgør en meget lille procentdel af den samlede kursistpopulation og opgørelsen er derfor blevet til på baggrund af meget få kursister.

Figur 5: Fordeling af DU1-kursister på køn, i pct. og kvartaler 2018-21



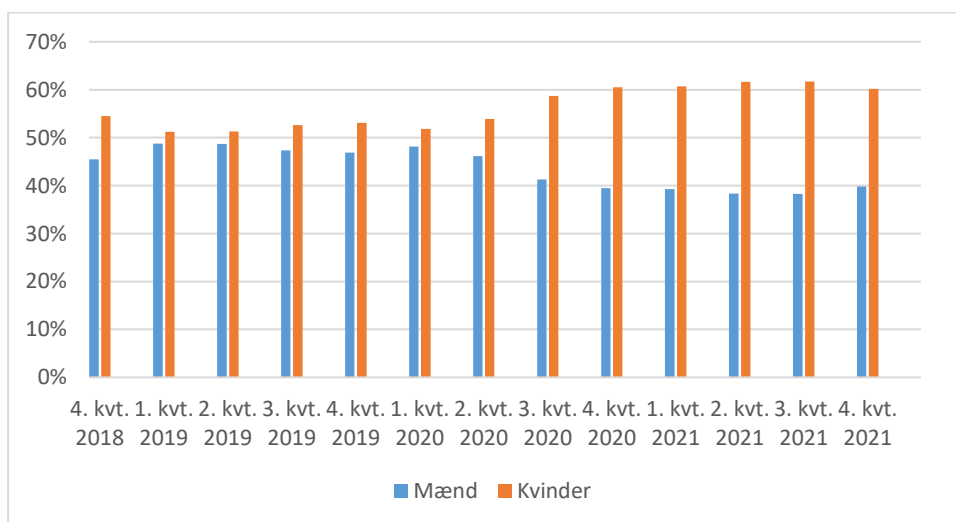
Der er tale om en betydelig overrepræsentation af kvinder som udgør over 90% af kursisterne på DU1. Opgørelsen er dog påvirkelig, fordi der er tale om relativt få kursister.

DU2-kursister udgør en noget større andel af kursistpopulation med ca. 30%. Udviklingen er derfor noget mere stabil og ikke så påvirkelig overfor mindre udvikling. Andelen af kvindelige kursister er langsomt stigende igennem hele 2021.

Figur 6: Fordeling af DU2-kursister på køn, i pct. og kvartaler 2018-21

Også blandt DU2-kursisterne er der fortsat overrepræsentation af kvinder, som øges i 2. halvår 2021 til et spænd på ca. 19%.

Endelig udgør DU3-kursisterne den største del af kursistpopulationen på ca. 80%. Udviklingen er derfor mere stabil i det, der ikke forventes større udsving.

Figur 7: Fordeling af DU3-kursister på køn, i pct. og kvartaler 2018-21

Der er også for DU3-kursister tale om en betydelig overrepræsentation af kvinder på ca. 22% i 2. halvår 2021 i forhold til mænd, med en tendens til langsom udjævning. I Københavns kommune udgør kvinderne over 60% af kursisterne på alle uddannelsestrin.

På landsplan i 2020 er fordelingen mellem mænd og kvinder for alle tre uddannelsestrin og på tværs af alle henvisningskategorier – mænd 40% og kvinder 60%.

Det er vanskeligt at forklare, hvorfor der for alle uddannelsestrin er tale om en overrepræsentation af kvinder og hvorfor gabet i flere tilfælde synes at blive øget.

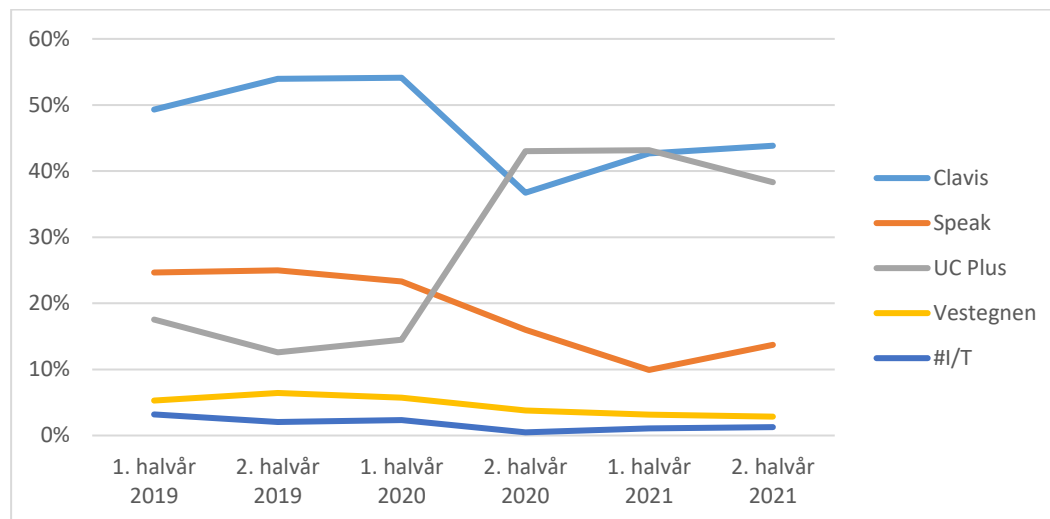
Markedsandele

Selvforsørgende kursister har frit valg af sprogcenter og mange kursister vælger sprogcenter efter personlig anbefaling. Valget af sprogcenter afspejler formentlig et personligt kendskab og mund-til-mund markedsføring, som udtryk for kursisters opfattelse af kvalitet.

Beskæftigelses- og Integrationsudvalgets koncept for tilsyn betyder, at tilsynet skal opgøre, hvor mange kursister der vælger at gå på udenbys sprogcentre – dvs. sprogcentre der har driftsaftale med andre kommuner, men hvor Københavns Kommune betaler for modulet. Figur 8 indikerer netop det ovenstående, og giver indblik i hvilke sprogcentre de københavnske selvforsørgende udlændinge foretrækker at lære dansk på.

Figur 8 viser fordelingen af markedsandele for kursister på sprogcentre 2019-21 i Københavns Kommune.

Figur 8. Markedsandel af henviste kursister på sprogcentre 2019-21



Der er tale om en markant udvikling i fordelingen af markedsandele, hvor 18% af kursister fra Københavns Kommune valgte i 2. halvår 2021 en udenbys leverandør. I 2019 udgjorde andelen af kursister, der valgte en udenbys leverandør 33%. Den højere andel af kursister ved de sprogcentre, der har en rammeaftale med Københavns Kommune, afspejler formentlig en opfattelse af kvalitet blandt nuværende og kommende kursister.

UCplus har haft en stærkt stigende markedsandel i 2020. UCplus har i 2. halvår 2021 en markedsandel på 38%.

3. Administrativt tilsyn

Det administrative tilsyn føres gennem forskellige aktiviteter. I forbindelse med sagsbehandling af henvisninger bliver det kontrolleret, at lovgivningen om danskuddannelse er fulgt. Det bliver blandt andet kontrolleret, at der ikke bliver henvist til moduler, der allerede er bestået og at kursisten stadigvæk har en gyldig danskuddannelsesperiode.

Eventuelle divergenser mellem forvaltningens og sprogcentres oplysninger udredes i dialog med sprogcenteret.

I 2. halvår af 2021 har danskteamet sagsbehandlet 6.009 ansøgninger om henvisning til danskuddannelse, hvoraf 14,5 % af ansøgningerne er blevet afvist, annulleret eller søgt dobbelt. Der har i 2. halvår af 2021 været en gennemsnitlig sagsbehandlingstid på 21,5 dage.

Endvidere bliver der foretaget stikprøver på, at de administrative procedurer følges. Der foretages et kvartalsvist tilsyn med sagsbehandlingen af henvisninger. Formålet er løbende at sikre kvaliteten i henvisninger til danskuddannelse. Der udvælges en stikprøve på 1 % af henvisningerne. Hvis der findes fejl, undersøges disse nærmere, der evalueres på fejlen, og der implementeres de nødvendige tiltag for udbedring.

Det administrative tilsyn kan konstatere, at der er ikke fundet fejl i 2. halvår 2021.

Tilsynet kan endvidere konstatere, at Ministeriet har modtaget indberetningerne for 3. og 4. kvartal 2021 rettidigt og at Ministeriet har konstateret, at der ikke er kritiske fejl i data. Indberetningerne er dermed endeligt godkendt.

Økonomisk tilsyn

YDS fører økonomisk tilsyn med UCplus og CLAVIS. Det økonomiske tilsyn gennemføres kvartalsvist bagudrettet og udføres som en stikprøvekontrol. Det kontrolleres, at borgeren er mødt til det modul og på den dato, som fremgår af betalingstilsagnet, som Københavns Kommune har modtaget fra sprogcenteret. I samme ombæring kontrolleres det om sprogcentre, har opkrævet kursisten for depositum i henhold til kommunens anvisning på henvisningen.

I stikprøvekontrollen udtrækkes 3 % af den samlede målgruppe og +5 ekstra pr. sprogcenter, så det sikres, at svarprocenten er på ca. 3 %. Kursisterne udvælges tilfældigt.

Kursisterne bliver kontaktet i e-Boks via KMD-sag, hvor de skal bekræfte de informationer, som YDS har modtaget fra sprogcenteret, samt om kursisten har foretaget en indbetaling af depositum og er blevet vejledt ang. tilbagebetaling af depositum.

Hvis tilsynet konstaterer uoverensstemmelser eller informationerne, der ikke er korrekte, tages der kontakt til sprogcenteret, som bedes redegøre for fejlen og evt. gennemføre tiltag, der sikrer at lignende fejl undgås fremover.

I 3. og 4. kvartal 2021 er der sammenlagt taget kontakt til 40 borgere, hvoraf 26 har svaret. Der er ikke konstateret uoverensstemmelser.

Tilsynet med 1. kvartal 2022 udføres ultimo april 2022, hvor YDS modtager kursistdata for 1. kvartal 2022.

4. Pædagogisk praksis

Det pædagogiske tilsyn består af flere delindsatser, der rækker fra den fysiske lokation til undervisernes kvalifikationer.

I tilsynet for 2. halvår 2020 beskrives det pædagogiske tilsyn igennem:

- Fysiske lokation.
- Observation af undervisningen
- Underviserkvalifikationer.

Fysisk lokation

Antallet af de fysiske lokationer der bliver benyttet til danskundervisningen, herunder deres handicaptilgængelighed og ibrugtagelse fremgår af Tabel 1.

Tabel 1: Oversigt over sprogcentrets lokationer og adgange fordelt på sprogcenter 2018-21

Undervisningsadresse	Overholder branchevejledning	Tilgængeligt for handicappede	Handicap-toilet	Note
Drejervej 15, 2400 København NV	Ja	Ja	Ja	Lejemålet taget i brug den 1. maj 2019.
Nørregade 31, København K	Ja	Ja	Ja	Lejemålet taget i brug den 1. august 2018

Nørregade 27, København K		Ja	Nej	Bruges ikke til undervisning.
Gyldenløvesgade 11, 2. og 3. sal, København V	Ja	Ja	Ja	Lejemål taget i brug 10. august 2020 - (pr. 2. august 2021 også 3. sal)
Bispetorvet 1-3, 1167 København K	Ja	Ja	Ja	Lejemål tages i brug den 2. august 2021
Nørre Voldgade 34, 1358 København K	Ja	Ja	Ja	Lejemål tages i brug den 2. august 2021
Rebslagervej 11. 2400 København NV	Ja	Ja	Ja	Lejemål opsagt pr. 30. april 2019.
Nørregade 33, 1167 København K	Ja	Nej	Ja	Lejemål opsagt pr. 30. april 2019.
Vestergade 10, København K	Ja	Ja	Ja	Lejemål opsagt 23. august 2020-30. juni 2021
Bispetorvet 1-3, 1167 København K	Ja	Ja	Ja	Lejemålet opsagt. 2. august 2021-31. januar 2022

Observationer af den pædagogiske praksis

Det pædagogiske tilsyn skal sikre, at tilbuddene opfylder lovens krav og skal samtidig være med til at udvikle tilbuddet om danskundervisning og den pædagogiske praksis på sprogcentret.

I 2. halvår 2021 var det fortsat muligt at have fysisk fremmødeundervisning - dog med visse COVID-19-restriktioner. På trods af muligheden for fremmødeundervisninger var der et stort antal hold, der blev afviklet som en kombination af fremmøde og onlineundervisning.

Tilsynet har både observeret én fuld onlinelektion og en ren fysisk fremmødeundervisning i 2. halvår 2021.

Observationen af onlineholdet varede 2,5 time, mens den fysiske fremmødeundervisning blev observeret i ca. en time hver. Der afholdes en opfølgende dialog med underviseren efter observationen, hvor eventuelle spørgsmål og refleksioner på observationer afklares og drøftes. Det gælder uanset om der er tale om online- eller fremmødeundervisning.

Af tabel 2 fremgår, hvilke hold der er observeret i tilsynsbesøgene, samt informationer om emne, holdtype og antal deltagende kursister.

Tabel 2. Oversigt over observerede hold:

Observerede hold	Emne	Holdtype	Deltagere
DU3 MO4	Onlineundervisning	Online	9
DU2 MO4	Undervisning generelt	Fremmøde	6
DU3 MO2	Undervisning generelt	Fremmøde	8

På baggrund af tilsynsbesøgene udarbejdes og fremsendes der en detaljeret tilsynsrapport til sprogcentret.

Den observerede undervisning lever op til de relevante fagbeskrivelser for danskuddannelserne og de enkelte moduler.

Af tilsynsrapporterne fremgår nedenstående konklusioner for de observerede undervisninger.

Tilsynet observerede for første gang en hel online-lektion på 2.5 time. Holdet var et DU3MO4. Der var tale om en velgennemført online-undervisning, som dog kan fintunes på nogle få punkter. Der var en god stemning og engageret deltagelse på holdet, hvor underviser bevægede sig kompetent og smidigt gennem program og opståede spørgsmål.

Emnet for holdet var debat og argumentation, hvor holdet denne dag diskuterede spørgsmål i relation til kommunalvalget. Holdet drøftede især om grønne områder i valgkampen og kursisterne byder ind med bidrag om deres personlige behov for grønne områder og natur, ligesom der er afstikkere til spørgsmål som, om parker kan betegnes som natur? Underviser bruger chatten løbende, når en kursist mangler en gløse, og kursisten samler ordet op. Underviser et klip fra et nyhedsindslag om Nørrebroparken i forbindelse med valgkampen, og holdet taler om indholdet og om de følelser, som kommer til udtryk fra de interviewede. Holdet ser yderligere et klip og diskuterer følelser, holdninger og kropssprog hos de medvirkende. Underviser bruger klippet til at forberede på et gruppearbejde, hvor kursisterne skal drøfte, hvilke aktører der har hvilke synspunkter i valgkampen. Tilbage fra gruppearbejdet

spredter diskussionen sig fra aktører i valgkampen til andre aspekter af dansk demokrati, som fx "lokaludvalg" og "gårdlaug". På den måde bliver undervisning en god gennemgang af nogle grundlæggende forudsætninger i dansk demokratiforståelse.

Tilsynet finder, at der var tale om en undervisning med et højt aktivitetsniveau fra (næsten) alle deltagere i hele lektionen og en glimrende styring fra undervisers side, både i forhold til deltagelse og indhold. Undervisningen demonstrerer også nogle dilemmaer i online-undervisning, fx når en kursist, logger på efter, at gruppearbejder i break-out rooms er startet og underviser bliver nødt til at fokusere sin opmærksomhed på denne ene kursist. Tilsynet foreslår som en forbedringsmulighed, at underviser udvider sin anvendelse af chat under undervisningen til også at give korrigerende feedback til kursisterne.

Tilsynet observerer et DU2MO4 hold i god om end en smule traditionel undervisning i et rart og behageligt læringsmiljø, som dog er noget tyngt af akustiske problemer, der til tider gør dialogen i undervisningen problematisk for flere af deltagerne og underviser.

Kursisterne skal drøfte, hvor billeder af undervisningssituationer forskellige steder i verden er taget og hvad de forestiller. Billedvisningen suppleres med lydclip. Da opgaven er afsluttet, fortæller hver enkelt kursist om deres egne erfaringer med skolegang i deres hjemlande, ligesom underviser deltager som samtalepartner. Emnet udvides med en samtale om sangtraditioner i kursisters hjemlande.

Tilsynet foreslår, at undervisningsstrukturen suppleres med fx ordforrådsforberedelse af samtaleopgaver, således at kursisterne kan få aktiveret tidligere eller suppleret manglende sproglig viden til gavn for samtaleopgaven, ligesom at der kunne være behov for at kursisters sproglige viden i fri samtale mere systematisk trigges og inddrages i undervisningen. Tilsynet anbefaler videre, at kursisterne opfordres til at tage notater som en del af god studieteknik.

Endelig noterer tilsynet, at stoleopstilling og kursisters placering i lokalet bør overvejes før undervisningens start, ligesom det bør overvejes grundigt, om det aktuelle lokale er velegnet til denne type undervisning.

På DU3 MO2 holdet blev der observeret veltilrettelagt og velafviklet undervisning, hvor kursisterne arbejder med spørgsmål om arbejde og emner, der relaterer sig til det. Efter en gennemgang af spørgsmålene, arbejder kursisterne sammen to og to, hvor de interviewer hinanden med udgangspunkt i spørgsmålene - alle er godt i gang fra starten af aktiviteten, og underviser cirkulerer og støtter, hvor nødvendigt. Underviser afrunder samtalerne/interviewene og instruerer i strukturen på næste opgave, som er en forberedelse til modultesten ugen efter. Holdet forberedes på, at der vil være en liste med seks emner, hvoraf de kommer til at trække ét til testen. Underviser forklarer at det er vigtigt, at kursisterne forbereder en samtale og ikke holder en monolog til testen. Underviser gør desuden opmærksom på betydningen af kropssproget, når man har en samtale på dansk.

Tilsynet foreslår, at underviser er opmærksom på at få kursisterne til at tage noter i forbindelse med brainstorm før mundtlige øvelser, udover at notere de mange idéer der dukker op i brainstormen, på tavlen.

Underviserkvalifikationer

Tilsynet vurderer, at underviserstaben på UCplus overholder uddannelsesbekendtgørelsens §24 om underviserkvalifikationer.

Antallet af ansatte undervisere, der har gennemført, er optaget på uddannelsen til underviser i dansk som andetsprog for voksne eller har dispensation fremgår af Tabel 3.

Tabel 3: Oversigt over underviserkvalifikationer fordelt på kvartaler i 2020 og 2021.

Underviserkvalifikationer på UCplus								
Uddannelseskvalifikationer	1. kv. 2020	2. kv. 2020	3. kv. 2020	4. kv. 2020	1. kv. 2021	2. kv. 2021	3. kv. 2021	4. kv. 2021
DAV gennemført	10	14	24	32	35	34	34	34
DAV under optagelse			5	10	19	13	7	6
DAV optaget	13	12	14	19	21	34	37	41
Undervisere med dispensation	5	4	4	4	0	0	1	1
Ikke formelle kompetencer								
Undervisere i alt	28	30	47	65	75	81	79	82

Den seneste bekendtgørelse nr. 1089 indeholdt en betydelig ændring af kravene til undervisere uden DAV, som fremover senest et år efter ansættelsen skal begynde på uddannelsen i dansk som andetsprog for voksne. Bekendtgørelsen fik virkning fra 1. juli 2020.

Rapporteringen om underviserkvalifikationer er tilpasset den nye bekendtgørelse.

Tabel 2 viser en betydelig øgning i antallet af undervisere på danskuddannelsen i 4. kvartal 2021 i forhold til 4. kvartal 2020, som en direkte konsekvens af kursisttilstrømningen efter deltagerbetalingen faldt bort i sommeren 2020.

5. Sammenhæng mellem pris og kvalitet

I forhold til sammenhængen mellem pris og kvalitet fokuseres der på forskellige indikatorer i henhold til Styrelsen for International Rekruttering og Integrations vejledning for tilsyn, kap 4., som slår fast, at kommunen skal have *”fokus på sammenhængen mellem pris og kvalitet, herunder om kommunen får den bedst mulige kvalitet til prisen i danskuddannelses tilbuddet”*.

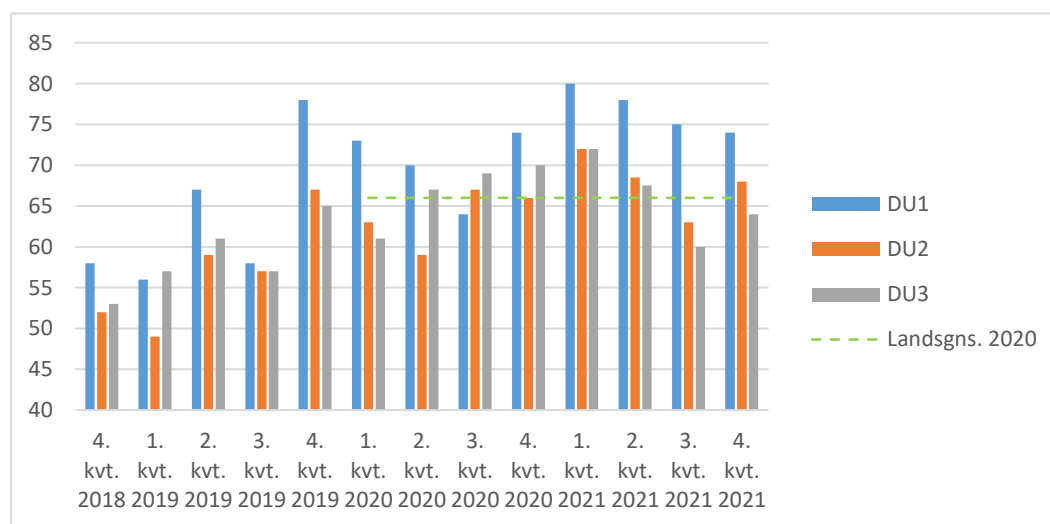
I forhold til sammenhængen mellem pris og kvalitet undersøges via forskellige parametre, herunder fremmøde, gennemførelshastighed, fastholdelse, beståelsesprocent, karaktergennemsnit for prøver og modultakster.

Fremmøde

Fremmødet fortæller noget om effektiviteten af uddannelses tilbuddet, specielt i relation til gennemløbshastigheden. Jo højere fremmødeprocenten er, jo bedre bliver tilbuddet om danskuddannelse udnyttet. Ubrugte tilbudte lektioner på grund af manglende fremmøde er spildte.

I tilsynet opgøres der kun en procentsats for fremmødet – tilsynet kan således ikke pege på mulige årsager til fremmødet. Figur 9 viser niveauet for fremmødet på DU og kvartaler for 2018-21 i procent.

Figur 9: Fremmøde fordelt på DU-trin, i pct. og kvartaler 2018-21



Fremmødet for DU1- og DU3-kursister har været faldende henover 2021, mens fremmødet for DU2-kursister er steget i det 2. halvår. Der er ikke noget, der tyder på, at COVID-19-nedlukningerne og dermed overgangen til digitalt understøttet undervisning har haft en negativ effekt på fremmødet som helhed og/eller for hvert uddannelsesstrin.

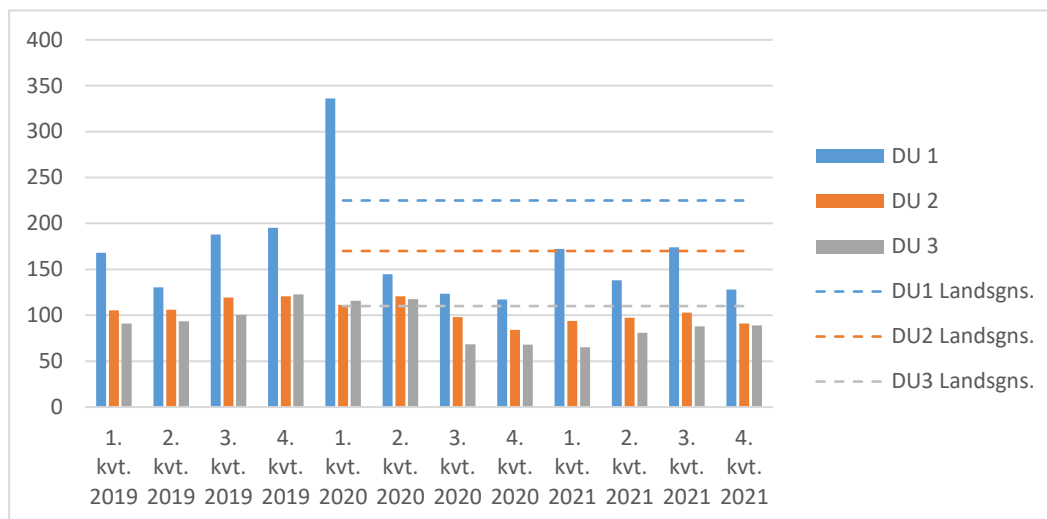
Det gennemsnitlige fremmøde for de tre uddannelsesstrin er 65% i 2. halvår 2021.

På landsplan er fremmødet på tværs af alle uddannelsesstrin og alle henvisningskategorier 64,6% og 66,3% for S-kursister i 2020. Fremmødet hos UCplus er på niveau med landsgennemsnittet i 2020.

Gennemførelshastighed

Gennemløbshastigheden er et udtryk for, hvor mange lektioner en kursist i gennemsnit bliver tilbudt, før vedkommende går til test eller prøver og dermed afslutter modulet. Figur 10 viser gennemførelshastighed for UCplus 2018-21.

Figur 10: Gennemførelshastighed i antal tilbudte lektioner for beståede moduler, fordelt på DU-trin og kvartaler, 2019-21



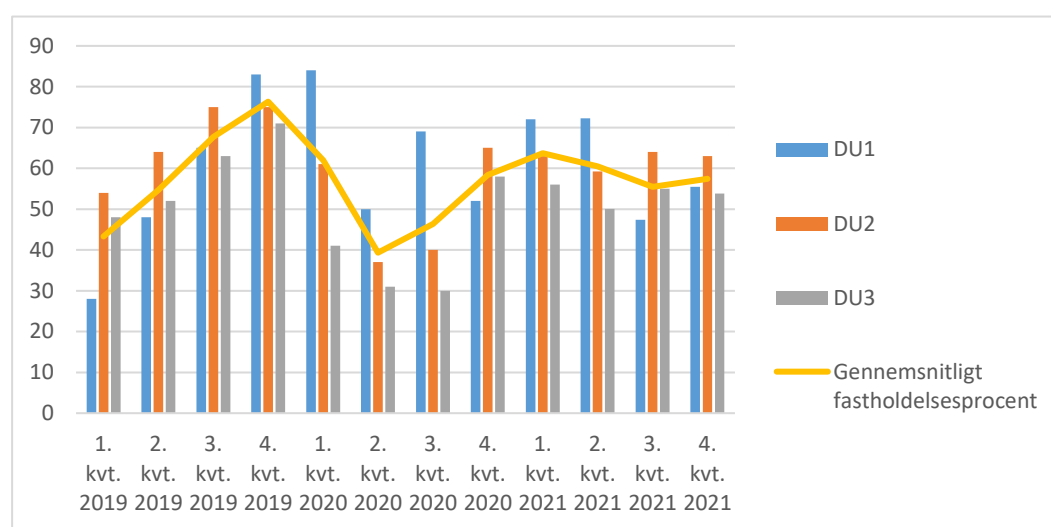
Sammenlignet med 1. halvår 2021, er gennemførelshastigheden blevet lidt langsommere for DU1-kursister i 2. halvår 2021, mens DU2-kursister tilbydes lige mange lektioner som tidligere. I det 2. halvår 2021 er der sket en markant stigning på 21% i antallet af lektioner DU3-kursister bliver tilbudt, før de går op til prøve eller modultest.

På trods af disse tendenser ligger det gennemsnitlige antal af tilbudte lektioner på 112, hvilket er stadig langt under landsgennemsnittet for 2020, som er på 168 tilbudte lektioner på tværs af alle uddannelsesstrin og henvisningskategorier for kursister, der består modulet.

Fastholdelse

Fastholdelse beskriver den procentandel af kursisterne der gennemfører et, flere eller alle moduler inden for en danskuddannelse. Opgørelsen siger derfor noget om sprogcentrets evne til motivere og fastholdelse kursisterne til at gennemføre modulet, kursisten er henvist til og gå videre til et nyt modul. Figur 11 viser fastholdelsesraten hos UCplus på tværs af DU-trin mellem 2018-21.

Figur 11: Fastholdelse fordelt på DU-trin og kvartaler, 2018-21



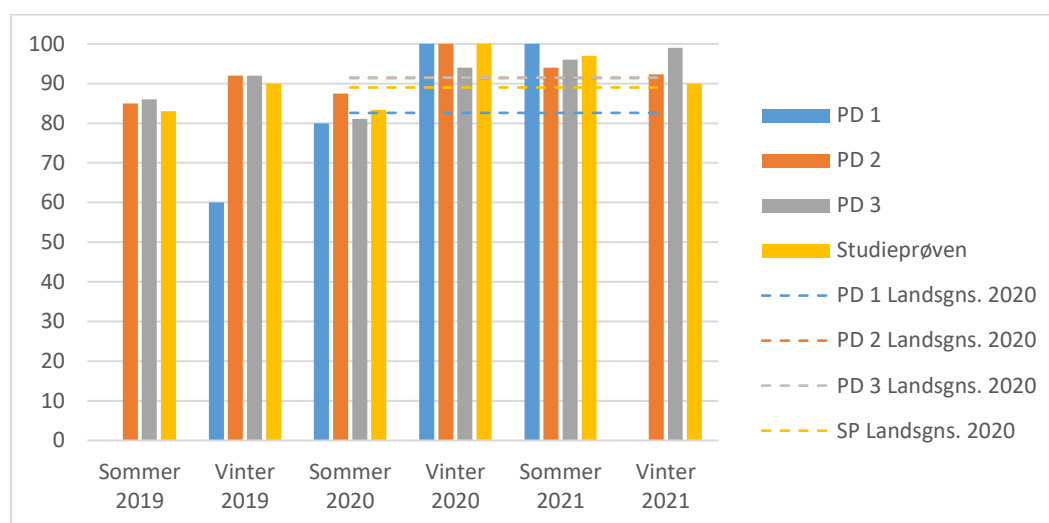
Fastholdelsen ligger generelt lavt med hhv. 55% og 57% i 3. og 4. andet kvartal 2021.

Kun halvdelen af DU3-kursisterne fastholdes. Sammenlignet med 1. halvår 2021, har der i det 2. halvår 2021, været en nedgang på 8% i fastholdelse hos DU1-kursister. Mens fastholdelsen hos DU2-kursister er fortsat uændret og ligger på ca. 62%.

Beståelsesprocent

Beståelsesprocenten fortæller, hvor mange kursister der deltog i og bestod prøven i forhold til det samlede antal deltagere. Stigninger og fald kan afspejle, at antallet af prøvedeltagere kan være forholdsvis lille. Med små deltagertal kan fx meget få kursister, der dumper, påvirke beståelsesprocenten markant.

Figur 12: Beståelsesprocenten pr. eksamenstermin sammenlignet med landsgennemsnittet for 2020. Figuren indeholder ikke selvstuderende kursister.



Beståelsesprocenten for alle DU-prøver ligger over landsgennemsnittet for 2020 ved de tre sidste prøveterminer, hvilket er meget tilfredsstillende. Der var ingen deltagere i PD1 i vinter-2021 prøveterminen.

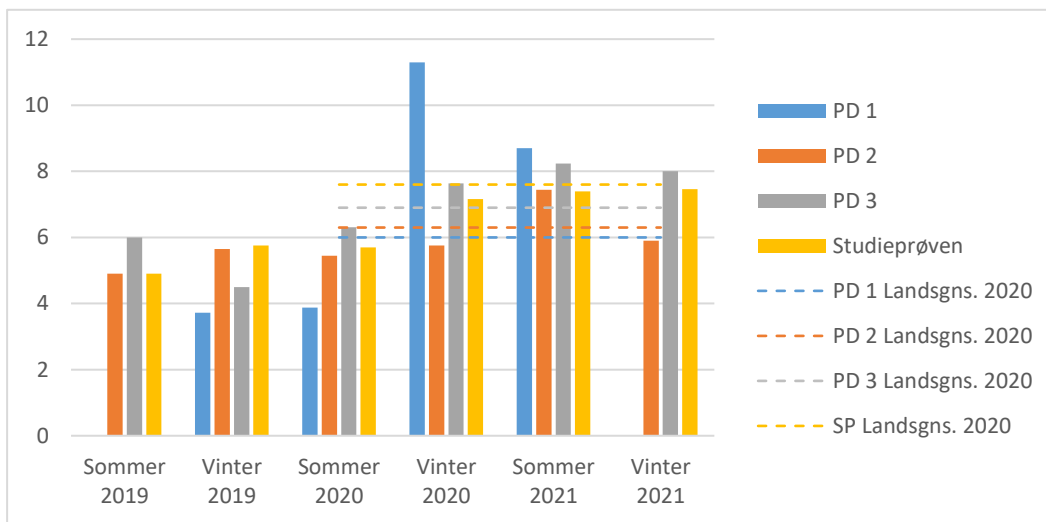
Der gøres opmærksom, at meget få prøvedeltagere kan betyde store udsving i graferne. Det gælder især for DU1-kursister.

Karaktergennemsnit for prøver

Karaktergennemsnittet er et udtryk for det samlede antal karakterpoint, delt med antallet af prøvedeltagere. I vurderingen af karaktergennemsnittet gøres der opmærksom på:

- At karaktergennemsnittet for landet er faldet med 0,3-0,4 inden for de sidste par år,
- At der kan være mange motiver for den enkelte kursist i at gå til prøve og at et højt karaktergennemsnit ikke nødvendigvis er et af de motiver. En store betydning ligger i at bestå prøven og kun et mindre antal deltagere har brug for et bestemt karaktergennemsnit til fx at få adgang til arbejde som læge.
- At karaktergennemsnittet kan være udtryk for, at der er få eller meget få kursister til prøve. Karaktergennemsnittet kan derfor svinge forholdsvis meget fra prøvetermin til prøvetermin. Det er især tilfældet for DU1'ere, der traditionelt har få prøvedeltagere.

Figur 13: Karaktergennemsnittet pr. eksamenstermin sammenlignet med landsgennemsnittet 2020

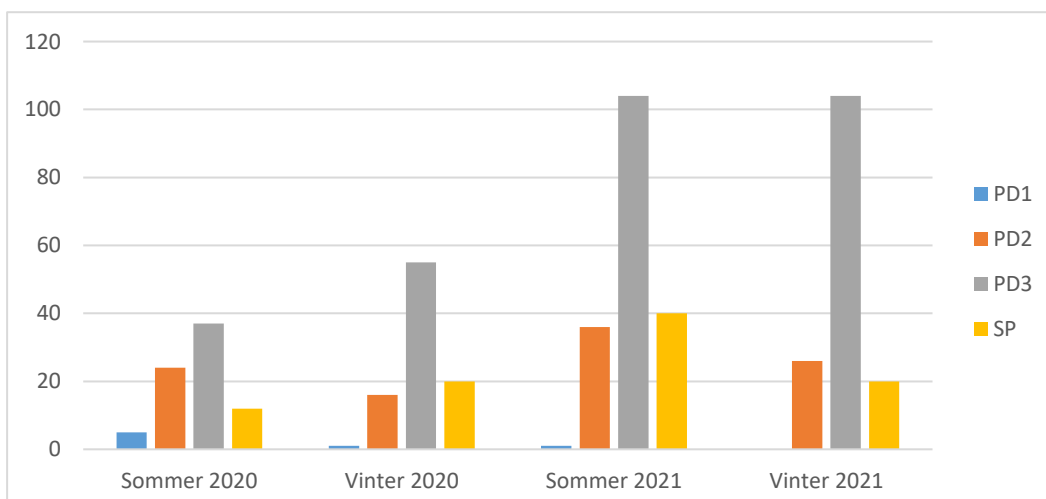


Der var ingen kursister der gik op i PD 1 i vinterterminen 2021.

Den gennemsnitlige karaktergennemsnit på tværs af alle prøve kategorier ligger fortsat over landsgennemsnittet for 2020.

Det er meget tilfredsstillende, at den stigende tendens til et højere karaktergennemsnit, som viste sig ved vinterterminen 2020, fortsætter ved sommer- og vinterterminen 2021 for PD3 og Studieprøven. Mens det er mindre tilfredsstillende, at karaktergennemsnittet for PD2 er faldende i vinterterminen 2021. Her skal det bemærkes, at kun 24 kursister blev henvist til PD 2 jf. Figur 14 forned.

Figur 14: Antal henviste deltagere til vinter- og sommerprøver i 2020 og 2021 sommerprøver 2020, fordelt på DU-trin og Studieprøven.



Der var 150 prøvedeltagere der blev henvist til prøver i vinterterminen 2021, heraf 104 til PD3, 26 til PD2 og ingen til PD1.

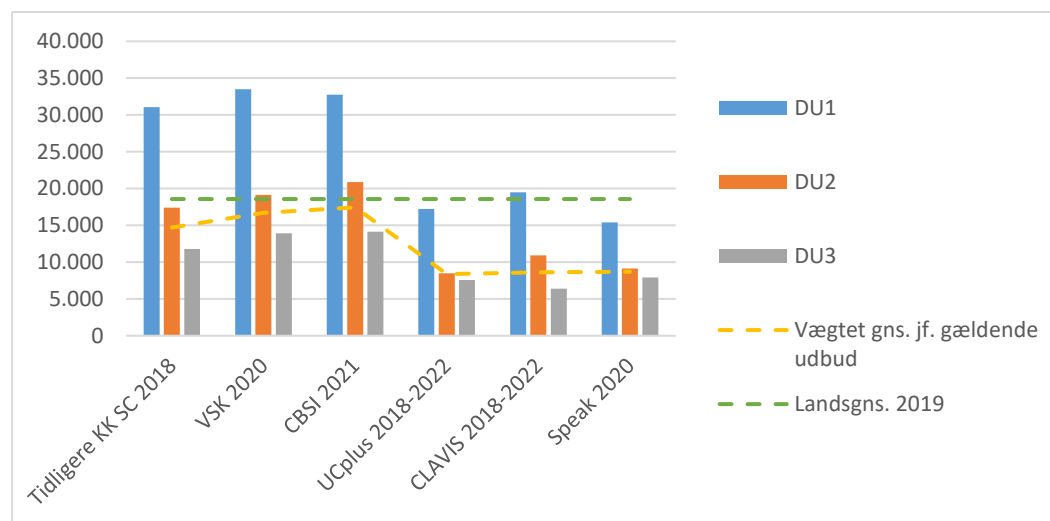
Som nævnt tidligere, kan markante udsving i karaktergennemsnit og beståelsesprocent ofte forklares ved antallet af henviste til prøver.

Modultaksterne på UCplus

Modultaksterne på UCplus er fastsat i udbuddet i 2017. Taksten reguleres ikke for udvikling i lønninger og priser.

Figur 15 viser en oversigt over taksten sammenlignet dels med landsgennemsnittet, øvrige leverandører i Københavns Kommune samt Speak Sprogcenter, der dækker kommunerne Frederiksberg, Gentofte, Gladsaxe, Lyngby-Taarbæk og Rudersdal.

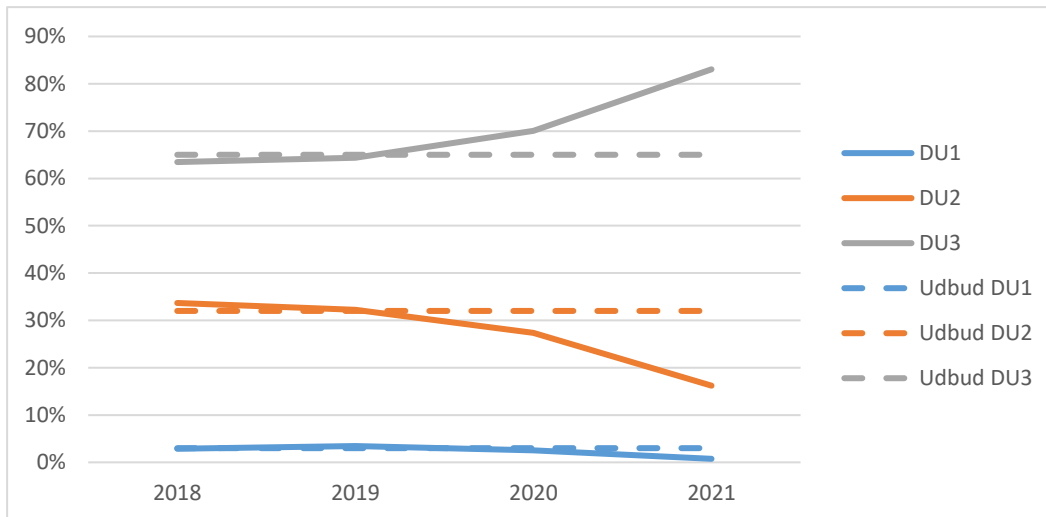
Figur 15: Modultakster sammenlignet med landet og andre leverandører i 2018-21



Modultaksterne på UCplus er stadig blandt de fem laveste i landet, når der tages udgangspunkt i det vægtede gennemsnit og den aktuelle fordeling af kursister på uddannelsestrin.

Der er i modultakst systemet et økonomiske incitament for at placere kursister lavere af hensyn til en mulig højere takstbetaling. Der laves derfor en opgørelse over andelen af kursister på de respektive danskuddannelser, som fremgår af Figur 16.

Figur 16: Andel af kursister på DU-trin, i pct. og år, sammenlignet med udbudsbetingelserne.



Udviklingen i fordelingen af kursister på uddannelsestrin taler sit tydelige sprog. Der er mange flere DU3-kursister, der henvises end forudsat i udbudsbetingelserne og DU3-kursisterne udgør i 12 halvår 2021 over 80% af de henviste kursister.

DU1-kursister, som er de mest omkostningstunge, er til gengæld nu under 1% af den samlede kursistpopulation, hvor udbudsbetingelserne forudsatte et niveau på 3%.

Den vægtede gennemsnitspris er derfor blevet billigere set fra Københavns Kommunes perspektiv.

Opsamling – sammenhæng mellem pris og kvalitet

Sammenhængen mellem pris og kvalitet i uddannelsestilbuddet fra UCplus er blevet vurderet i hold til parametrene:

- Fremmøde
- Gennemførelshastighed
- Beståelsesprocent
- Karaktergennemsnit
- Modultakst
- Fordeling af kursister på uddannelsestrin

Samlet set er sammenhængen tilfredsstillende og tilsynet noterer, at UCplus er inde i en positiv udvikling som konsolideres og fortsættes i 2. halvår 2021 med hensyn til beståelsesprocent og karaktergennemsnit.

Der er stadig udviklingsmuligheder i forhold til fx fremmødet og fastholdelsesprocenten – for sidstes vedkommende især for DU3-kursister.

6. Udviklingsforum for danskuddannelse

Udviklingsforum besluttede i 1. halvår 2021 at gennemføre en omfattende undersøgelse af erfaringer med den digitalt understøttede nødundervisning under COVID-19 nedlukninger.

Målet med undersøgelsen var at indsamle og bearbejde viden om erfaringer og oplevelser blandt kursister og undervisere med digitalt understøttet sprogundervisning under COVID-19 nedlukninger, mellem marts 2020 og maj 2021. Henblik med undersøgelsen var at kunne overveje muligheder for en forstærket udnyttelse af digitalt understøttet didaktik i sprogundervisningen fremover.

Der blev på den baggrund udsendt spørgeskemaer til ca. 10.000 kursister og ca. 150 undervisere. Fordelingen af kursister og undervisere på de deltagende sprogcentre fremstår i Tabel 4.

Tabel 4: Fordelingen af den udsendte spørgeskema og besvarelser i antal og pct.

	Kursister	Undervisere
CBSI	1.179	18
CLAVIS	4.734	50
UCplus	3.854	81
I alt	9.767	149

Da Danmark lukkede skolerne ned d. 16. marts 2020, var der tale om helt unikke forhold – en uforudset og uforudsigelig situation – for både samfund og undervisningen. På undervisningsfronten var der intet beredskab og der blev ageret i situationen med de midler, der nu en gang var for hånden og mulige til at afprøve nye formater i undervisningen.

Omlægningen af undervisningen krævede en hurtig omstilling for undervisere, der skulle omlægge undervisning og vejledning til en digitalt understøttet undervisningspraksis. Kursister skulle derfor nu håndtere og omstille sig til helt nye undervisnings-, samarbejds- og læringsformer uden forudgående forberedelse og/eller vejledning. I mange undervisningstilfælde var der nødvendighed for at udvikle en ny tilgang til danskundervisningen samtidig med, at der nu var en anden betoning af kursistens ansvar for læringen.

Det har således været vigtigt at få lavet en undersøgelse, mens erfaringerne hos både kursister og undervisere stadig var friske med hensyn til både udbytte, strategier for læring og undervisning.

Undersøgelsens hovedresultater peger på, at omstillingen til digitalt understøttet nødundervisning udviklede sig relativt hurtigt for både kursister og undervisere, og lykkedes i samlede omfang.

Med kun små erfaringsforskelle på tværs af sprogcentre, indikerer helhedsbilledet af kursisternes erfaringer, at de besad de tilstrækkelige IT-kompetencer til at deltage i onlinebaseret undervisning. Overordnet set, så ønsker kursister fremover en tilbagevenden til fremmødebaseret undervisning, især fordi der er bedre muligheder for at indgå i sociale relationer, have en klassefølelse og mulighed for at indgå i 1:1 dialog med underviseren, herunder især hvad angår udtaleundervisning og individuel feedback.

Erfaringer hos undervisere spænder bredt alt efter deres IT-kompetencer og de forskellige undervisnings- og arbejdsituationer. Eksempelvis, så oplevede 72% af undervisere den ulempe, at digitalt understøttede undervisning giver ikke den samme grad af kollegial erfaringsudveksling, når man ikke kan mødes spontant med ens kolleger. I helheden, så oplevede undervisere udfordringer med individuelt ansvar, udtaleundervisning samt et stigende behov for at en fælles platform og struktur, eksempelvis ved udskiftninger af undervisere/vikar.

Til præsentation af undersøgelsens resultater d. 30. september 2021, blev der i udviklingsforumregi sammen med sprogcentrene, drøftet en række af organisatoriske og strategiske handlemuligheder, herunder bl.a.:

- Faciliteter og værktøjer til at udvikle den digitalt understøttede undervisning som en del af arbejdspladsens set-up.
- Behov for at on-board kursister og undervisere til at forstå og udnytte læringsmulighederne i den digitalt understøttede undervisning.
- Behov for strategi, ledelse og organisatorisk til udbredelse af digitalt understøttet undervisning – udviklingen af et digitalt understøttet sprogcenter.
- Spænd mellem forskellige underviseres kompetencer (og holdninger) – behov for struktur og forudsigelighed i undervisningen samt kollegial udvikling.

7. Formålet med tilsynet

Tilsynet gennemføres i henhold til Bekendtgørelse om danskuddannelse til voksne udlændinge m.fl. Nr. 1766 af 27. december 2018, §21, stk. 1-3 samt Beskæftigelses- og Integrationsudvalgets beslutning af 22. oktober 2018.

Tilsynet skal overordnet set sikre, at love, regler og politikker for aktiviteter under lov om danskuddannelse overholdes.

Udover de lovbefalede tematiske tilsynsområder – administration, økonomi og pædagogik – tilføjer Beskæftigelses- og Integrationsudvalgets strategi et risikobaseret tilsyn til det lovbefalede tematiske tilsyn, ligesom tilsynet fokuserer på opfølgningen af udbudsbetingelserne.

Beskæftigelses- og Integrationsudvalgets tilsynsstrategi detaljerer og tidsplanlægger således både den konkrete tilgang til samt indholdet i tilsynet.

Tilsynets mål er således at sikre, at borgeren leveres en danskuddannelse, der er i overensstemmelse med formålet med offentlige og private tilbud efter danskuddannelsesloven.

I tilsynet er der desuden særlig opmærksomhed på sprogcentrets resultater inden for gennemførelses hastighed, fravær, der tilsammen definerer kvalitet i danskundervisningen karakter samt underviserkvalifikationer i relation til lovgivningen. Kvalitetssikringen er på den ene side et ansvar for sprogcentret, og på den anden side giver tilsynets arbejde mulighed for at gøre kvaliteten i den leverede undervisning endnu bedre.

Metode og proces

Tilsynet føres struktureret, systematisk og planlagt i henhold til Beskæftigelses- og Integrationsudvalgets strategi.

Tilsynet består af to forskellige metoder.

Tilsynets første metode kan betegnes som forvaltningsrevision, hvor opmærksomheden er på overensstemmelse mellem sprogcentrets daglige praksis og overholdelse af love, regler, administrative forskrifter, indgåede aftaler og sædvanlig praksis samt på hvorvidt der er taget skyldige økonomiske hensyn ved forvaltningen af offentlige midler og driften af sprogcentret.

Forvaltningsrevision forbindes normalt med en undersøgelse af, om forvaltningen har været;

- Sparsommelig, der er et udtryk for, at der er gjort en indsats for at få mest muligt for pengene ved forvaltning af de tildelte midler.
- Produktiv, der forstås som forholdet mellem output i form af fx kursistens progression, beståelsesprocent, karakter og fravær i forhold til de ressourcer, der er medgået ved tilvejebringelsen af outputtet.
- Effektiv, der er udtryk for forholdet mellem forventet og faktisk målopfyldelse og afhænger af, at såvel den forventede som den faktiske målopfyldelse er målbar samt, at det er muligt at fastslå årsagssammenhænge.

Tilsynets anden metode er løsningsfokuseret og derfor socialkonstruktiv med fokus på sammenhængen mellem refleksion og læring med henblik på at styrke en fælles forståelsesramme, en professionel og kompetent myndighedsudøvelse samt tilskynde til kobling mellem teorier om indlæring af dansk som andetsprog i den daglige praksis på sprogcentre.

Der anvendes en bred vifte af tilsynsmetoder som tilsynsbesøg på sprogcentre, gennemgang af materialer fra sprogcentre, desk research af data fra det studieadministrative system LUDUS, møder med leverandørerne i det kommende udviklingsforum, udover inddragelse af kursisternes vurdering gennem spørgeskemaundersøgelser samt sammenligninger på tværs af sprogcentre mv.

For at kunne føre tilsynet er det nødvendigt med bl.a. indsamling og bearbejdning af en lang række data om danskuddannelse. Kvantitative kursistadministrative data leveres af leverandør mens Forvaltningen står for indsamling af kvalitative data.

Tilsynet afrapporteres halvårligt til Beskæftigelses- og Integrationsudvalget. Tilsynet forelægges udvalget, så det passer med prøveterminerne. Rapporteringerne vil derfor ske i februar og september.

Strukturen i tilsynsrapport er delvist rammesat af den vejledning om tilsyn med danskuddannelse, som Styrelsen for International Rekruttering og Integration udsendte i oktober 2018.

Tilsynet med danskundervisning for voksne udlændinge er forankret i Københavns Kommunes Beskæftigelses- og Integrationsforvaltning og føres af:

- Karsten Jensen, chefkonsulent, ph.d. i sociologi.
- Kirstine Haslund Schmidt, AC-fuldmægtig, cand.mag. i pædagogik.
(barsel pt.)
- Juni Arnfast, lektor og pædagogisk konsulent, Københavns Universitet
- Pavlo Rudenko, akademiker, cand.soc. i samfundsfag
- Danka Gusak, specialist, YDS (administrativ og økonomisk kontrol).