



Tilsynsrapport for CLAVIS 2. halvår 2021

31. marts 2022

Sagsnummer
2021-0181132

Dokumentnummer
2021-0181132-3

Sagsbehandler

1. Konklusion

Tilsynet konkluderer, at danskuddannelsesbuddet på CLAVIS lever op til danskuddannelsesloven.

Antallet af unikke kursister på alle uddannelser er steget betydeligt i 2. halvår 2021 i sammenligning med hele 2020.

Det er især antallet af kursister, der henvises til DU3, der er i stigning og i 2. halvår 2021 udgør de ca. 73% af den samlede kursistpopulation. Andelen af kvinder på uddannelserne ligger på 60% og er på samme niveau som landsgennemsnittet.

CLAVIS har fastholdt sin andel af markedet i 2. halvår 2021. Den højere markedsandel betyder, at kun 18% af kursisterne blev serviceret af udenbys leverandører i 2. halvår 2021. Det betyder alt andet lige en større sikkerhed for danskundervisningens kvalitet, som de københavnske kursisterne tilbydes.

Tilsynet vurderer et acceptabelt sammenhæng mellem pris og kvalitet. Henover 2021 har CLAVIS været inde i en mindre nedadgående udvikling, med hensyn til karaktergennemsnit i PD3. Der synes at være muligheder for at intensivere arbejdet med at understøtte arbejdet med at få karaktergennemsnittet hævet til landsgennemsnittet på alle uddannelsesstrin. Dog er fastholdelsen blevet markant forbedret i det 2. halvår 2021.

Forvaltningen gennemførte i foråret 2021 en omfattende spørgeskemaundersøgelse b.la. på UCplus om erfaringer med omstillingen til digitalt understøttet undervisning under Covid-19 nedlukninger. 1200 kursister og undervisere besvarede spørgeskemaet. Undersøgelsen konkluderer, at det i høj grad lykkedes CLAVIS at omstille til den digitalt understøttede undervisning under nedlukningerne men også, at der et betydeligt

Center for Økonomi og
Ejendomme
Bernstorffsgade 17
1577 København V

EAN-nummer
5798009710161

potentiale i at tilrettelægge og videreudvikle danskundervisningen fremover som bl.a. blended-learning.

Det pædagogiske tilsyn vurderer, at den observerede undervisning lever op til de relevante fagbeskrivelser for danskuddannelserne og de enkelte moduler. Der er sket en hensigtsmæssig tilpasning til de vanskeligere forhold for undervisningen under COVID-19-nedlukningerne og lanceringen af digitalt understøttet nødundervisning er stort set forløbet uden problemer. Der er ikke modtaget klager i forbindelse med nødundervisningen.

Det økonomiske tilsyn vurderer, at der er ikke konstateret uoverensstemmelser.

I de følgende afsnit præsenteres tilsynets observationer og resultater inden for et risikobaseret, et administrativt, et pædagogisk og et økonomisk tilsyn.

Data præsenteres grafisk og dækker perioden fra 2018-21, således at udviklingen fremgår af graferne. Der gøres opmærksom på at data fra 2018 kun dækker 6 måneder i det 2. halvår.

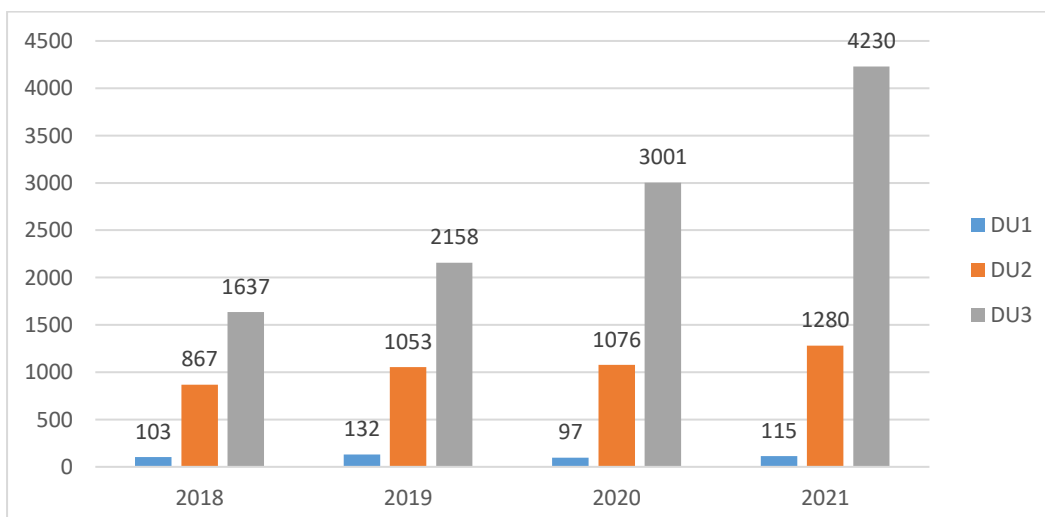
2. Det risikobaserede tilsyn

Det risikobaserede tilsyn består af en gennemgang af grundforudsætningerne for undervisningen, som fx antal kursister, hvilket uddannelsesstrin og -modul kursisten er henvist til, kursistens status som ydelsesmodtager, køn etc.

Antallet af kursister er opgjort som unikke kursister. En unik kursist betyder, at kursisten kun tælles en gang, selvom kursisten gennemfører flere moduler. Endelig belyser det risikobaserede tilsyn den kønsmæssige fordeling af kursisterne op de tre uddannelsesstrin.

Figur 1 opsummerer kursistaktiviteten på tværs af DU-trin i tilsynsperioden.

Figur 1: Antal unikke kursister 2018-21 fordelt på år og DU-trin

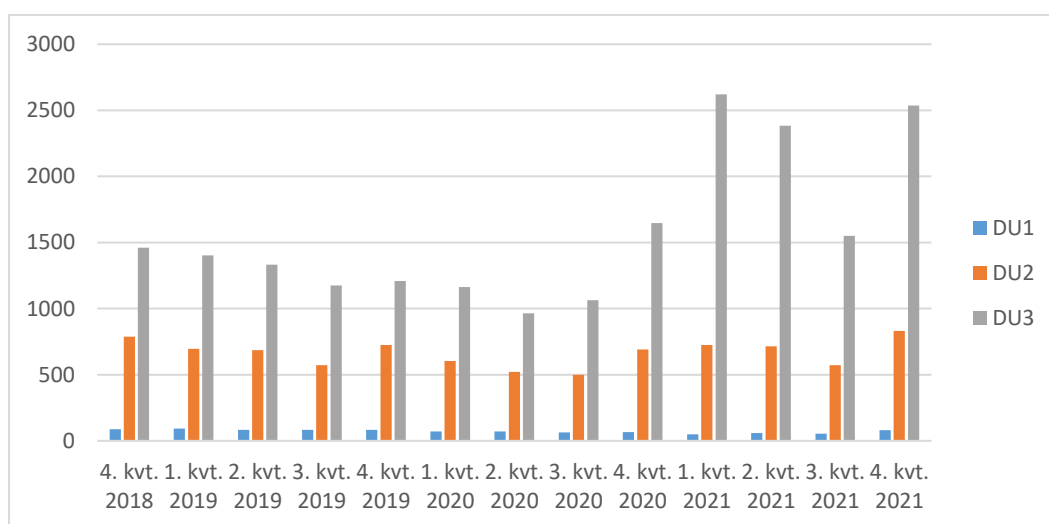


CLAVIS har i 2021 i alt haft 5625 unikke kursister fordelt på alle uddannelsestrin. Der er tale om en betydelig stigning i antallet af kursister i 2021, nærmere 34.8% af samtlige unikke kursister i hele 2020.

Sprogcentret vurderer, at udviklingen i kursisttilgangen i det store hele vil fortsætte i samme takt i begyndelsen af 2022.

Tilgangen skyldes især kursister, der har ventet på, at deltagerbetalingen gik ud af lovgivningen. Figur 2 viser kursistudviklingen i tilsynsperioden på kvartal og DU-trin.

Figur 2: Kursistudviklingen på kvartal og DU-trin.

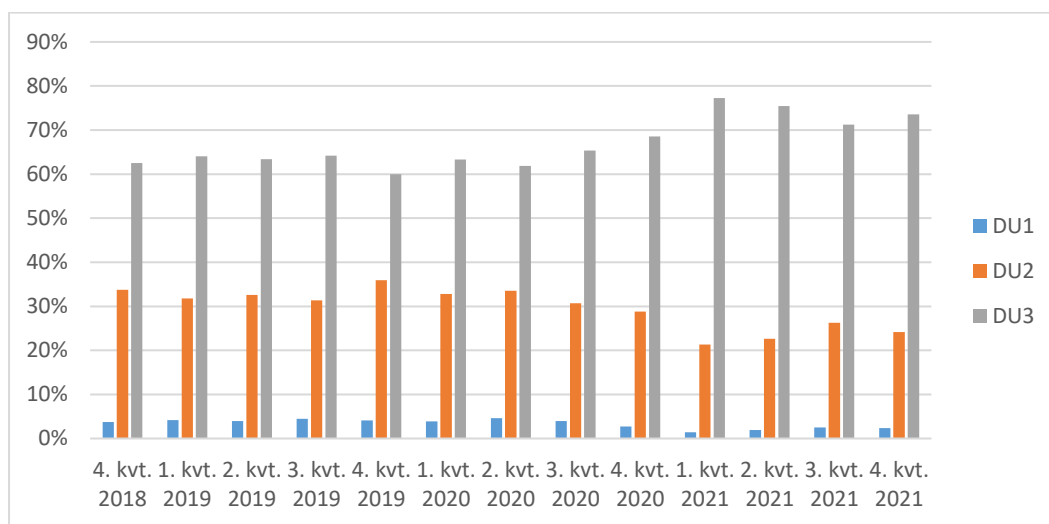


Kursistudviklingen efter bortfaldet af deltagerbetalingen tager fart i 4. kvartal 2020 og den tendens er fortsat på et højere niveau i 2021. Stigningen i antallet af unikke kursister fordeler sig ujævnt på de tre uddannelsestrin.

Sammenlignet med 1. halvår 2021, har tilgangen af DU3-kursister faldet med 21% i det 2. halvår 2021, og det skyldes primært et lavere optag, der blev registreret i årets 3. kvartal. Mens antallet af DU1-kursister er steget med ca. 6% og DU2-kursister faldet med ca. 10%. Hele kursistpopulationen er faldet med ca. 21% i det 2. halvår 2021.

Ligesom Figur 2, så viser Figur 3 kvartalsvis kursistaktivitet i tilsynsperioden, dog med fokus på procentvis andelsfordeling på tværs af DU-trin.

Figur 3: Procentvis fordeling af kursister på DU-trin og kvartaler



Figur 3 viser tydeligt, at stigningen i DU3-kursister er hoveddrivkraften bag den samlede kursistudvikling i 2021.

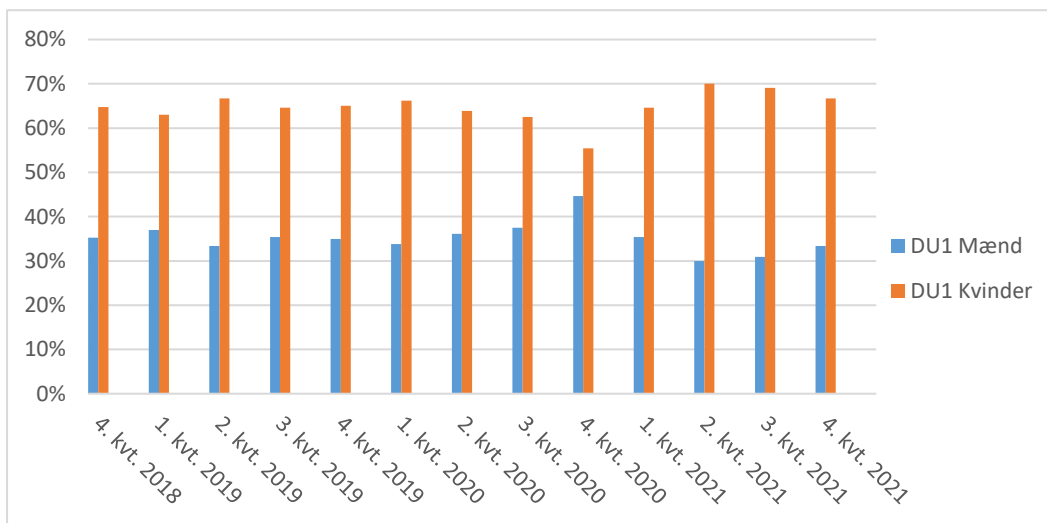
I 4. kvartal 2021 er der ca. 8% flere DU3-kursister sammenlignet med 4. kvartal 2020. Til gengæld stiger antallet af DU2-kursister til kun lige omkring 25% af den samlede population grundet det lavere optag af DU3-kursister i det 3. kvartal 2021 jf. Figur 2. Andelen af DU1-kursister fortsætter i samme takt igennem hele 2021, med en gennemsnitlig andel på 2% af hele kursistpopulationen.

Køn

De næste tre Figurer indikerer kønsfordelingen på tværs af de tre DU-trin, og indikerer en række interessante tendenser.

DU1-kursisterne udgør en meget lille procentdel af den samlede kursistpopulation og opgørelsen er derfor blevet til på baggrund af meget få kursister.

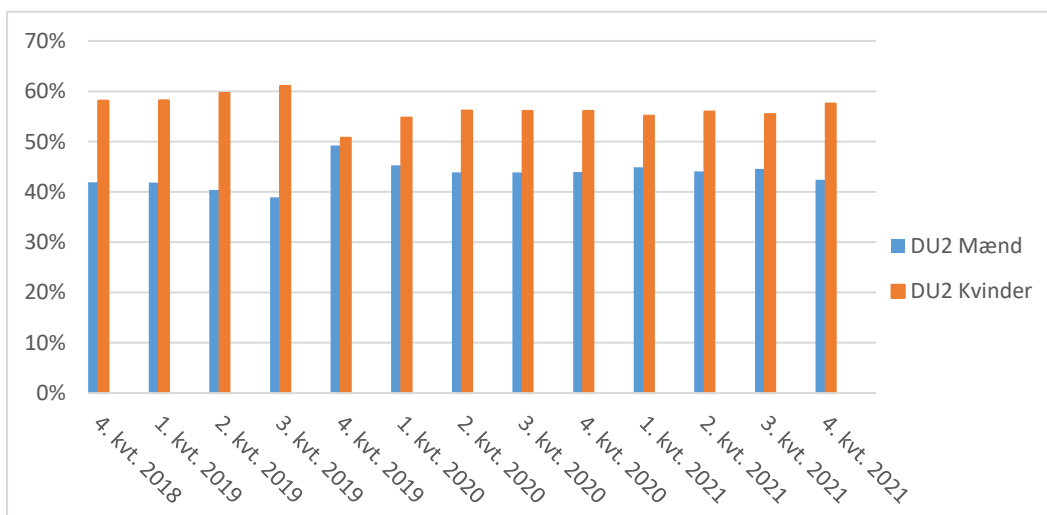
Figur 4: Fordeling af DU1-kursister på køn, i pct. og kvartaler 2018-21



Der er traditionelt en betydelig overrepræsentation af kvinder på DU1-trinet og denne tendens fortsætter på samme niveau i 2. halvår 2021, når der sammenlignes med 1. halvår 2021.

DU2-kursister udgør en noget større andel af kursistpopulation med ca. 24%. Udviklingen er derfor noget mere stabil og ikke så påvirkelig overfor mindre udvikling.

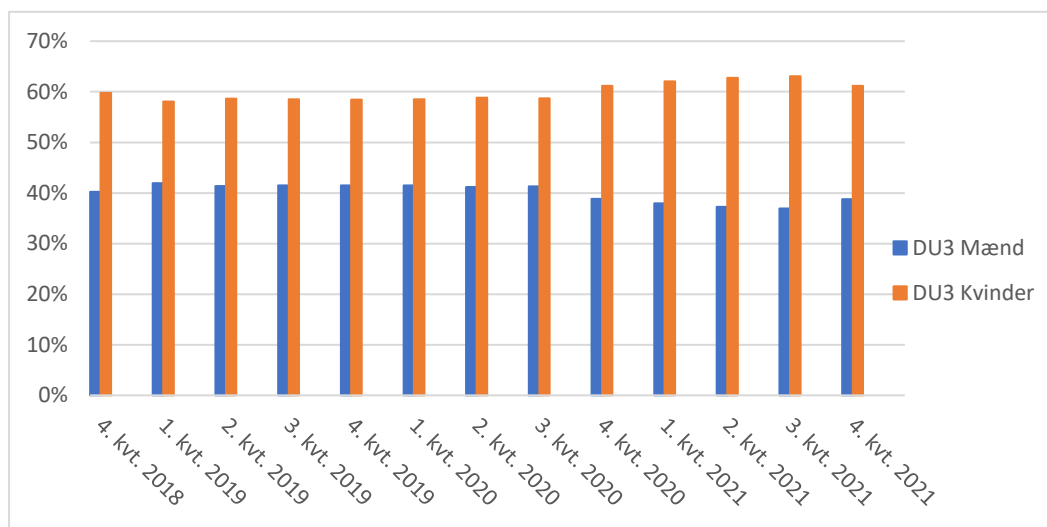
Figur 5: Fordeling af DU2-kursister på køn, i pct. og kvartaler 2018-21



Blandt DU2-kursisterne ses også en overrepræsentation af kvinder, som ligger inden for et spænd på ca. 10-13% mellem de enkelte kvartaler i 2021.

Endelig med 74% udgør DU3-kursisterne den største del af kursistpopulationen.

Figur 6: Fordeling af DU3-kursister på køn, i pct. og kvartaler 2018-21



Der er også for DU3-kursister en overrepræsentation for kvinder på danskuddannelsen og gabet mellem kvinder og mænd er på samme niveau igennem hele 2021.

I Københavns kommune udgør kvinderne over 60% af kursisterne på alle uddannelsestrin.

På landsplan i 2020 er fordelingen mellem mænd og kvinder for alle tre uddannelsestrin og på tværs af alle henvisningskategorier – mænd 40% og kvinder 60%.

Det er vanskeligt at forklare, hvorfor der for alle uddannelsestrin er tale om en overrepræsentation af kvinder og hvorfor gabet i flere tilfælde synes at blive øget.

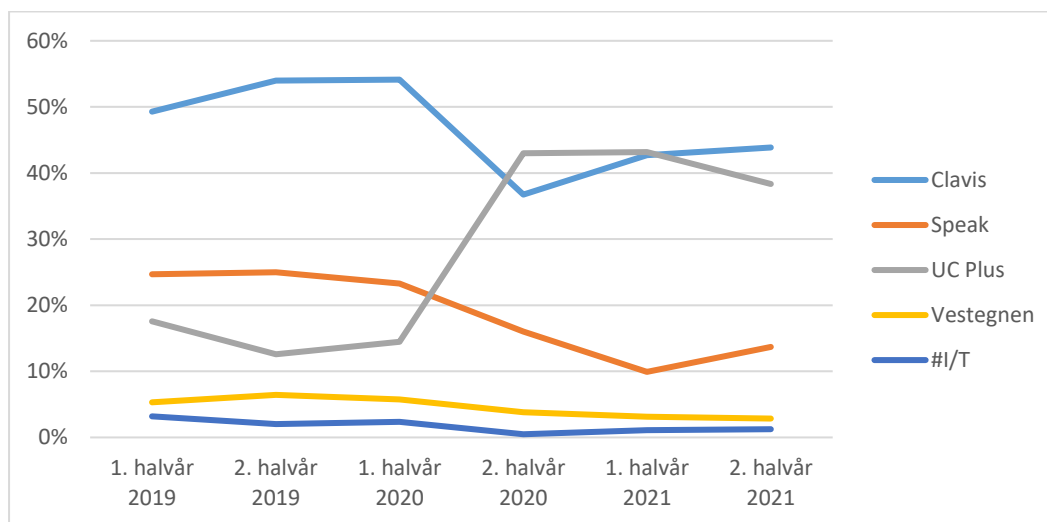
Markedsandele

Selvforsørgende kursister har frit valg af sprogcenter og mange kursister vælger sprogcenter efter personlig anbefaling. Valget af sprogcenter afspejler formentlig et personligt kendskab og mund-til-mund markedsføring, som udtryk for kursisters opfattelse af kvalitet.

Beskæftigelses- og Integrationsudvalgets koncept for tilsyn betyder, at tilsynet skal opgøre, hvor mange kursister der vælger at gå på udenbys sprogcentre – dvs. sprogcentre der har driftsaftale med andre kommuner, men hvor Københavns Kommune betaler for modulet. Figur 7 indikerer netop det ovenstående, og giver indblik i hvilke sprogcentre de københavnske selvforsørgende udlændinge foretrækker at lære dansk på.

Figur 7 viser fordelingen af markedsandele for kursister på sprogcentre 2019-21 i Københavns Kommune.

Figur 7. Markedsandel af henviste kursister på sprogcentre 2018-21



Der er tale om en markant udvikling i fordelingen af markedsandele, hvor 18% af kursister fra Københavns Kommune valgte i 2. halvår 2021 en udenbys leverandør. I 2019 udgjorde andelen af kursister, der valgte en udenbys leverandør 33%. Den højere andel af kursister ved de sprogcentre, der har en rammeaftale med Københavns Kommune, afspejler formentlig en opfattelse af kvalitet blandt nuværende og kommende kursister.

CLAVIS har haft en stigende markedsandel i 2021 og har i 2. halvår en markedsandel på 44%.

3. Administrativt tilsyn

Det administrative tilsyn føres gennem forskellige aktiviteter. I forbindelse med sagsbehandling af henvisninger bliver det kontrolleret, at lovgivningen om danskuddannelse er fulgt. Det bliver blandt andet kontrolleret, at der ikke bliver henvist til moduler, der allerede er bestået og at kursisten stadigvæk har en gyldig danskuddannelsesperiode.

Eventuelle divergenser mellem forvaltningens og sprogcentres oplysninger udredes i dialog med sprogcenteret.

I 2. halvår af 2021 har danskteamet sagsbehandlet 6.009 ansøgninger om henvisning til danskuddannelse, hvoraf 14,5 % af ansøgningerne er blevet afvist, annulleret eller søgt dobbelt. Der har i 2. halvår af 2021 været en gennemsnitlig sagsbehandlingstid på 21,5 dage.

Endvidere bliver der foretaget stikprøver på, at de administrative procedurer følges. Der foretages et kvartalsvist tilsyn med sagsbehandlingen af henvisninger. Formålet er løbende at sikre kvaliteten i henvisninger til danskuddannelse. Der udvælges en stikprøve på 1 % af henvisningerne. Hvis der findes fejl, undersøges disse nærmere, der evalueres på fejlen, og der implementeres de nødvendige tiltag for udbedring.

Det administrative tilsyn kan konstatere, at der er ikke fundet fejl i 2. halvår 2021.

Tilsynet kan endvidere konstatere, at Ministeriet har modtaget indberetningerne for 3. og 4. kvartal 2021 rettidigt og at Ministeriet har konstateret, at der ikke er kritiske fejl i data. Indberetningerne er dermed endeligt godkendt.

Økonomisk tilsyn

YDS fører økonomisk tilsyn med UCplus og CLAVIS. Det økonomiske tilsyn gennemføres kvartalsvist bagudrettet og udføres som en stikprøvekontrol. Det kontrolleres, at borgeren er mødt til det modul og på den dato, som fremgår af betalingstilsagnet, som Københavns Kommune har modtaget fra sprogcenteret. I samme ombæring kontrolleres det om sprog-centrene, har opkrævet kursisten for depositum i henhold til kommunens anvisning på henvisningen.

I stikprøvekontrollen udtrækkes 3 % af den samlede målgruppe og +5 ekstra pr. sprogcenter, så det sikres, at svarprocenten er på ca. 3 %. Kursisterne udvælges tilfældigt.

Kursisterne bliver kontaktet i e-Boks via KMD-sag, hvor de skal bekræfte de informationer, som YDS har modtaget fra sprogcenteret, samt om kursisten har foretaget en indbetaling af depositum og er blevet vejledt ang. tilbagebetaling af depositum.

Hvis tilsynet konstaterer uoverensstemmelser eller informationerne, der ikke er korrekte, tages der kontakt til sprogcenteret, som bedes redegøre for fejlen og evt. gennemføre tiltag, der sikrer at lignende fejl undgås fremover.

I 3. og 4. kvartal 2021 er der sammenlagt taget kontakt til 40 borgere, hvoraf 26 har svaret. Der er ikke konstateret uoverensstemmelser.

Tilsynet med 1. kvartal 2022 udføres ultimo april 2022, hvor YDS modtager kursistdata for 1. kvartal 2022.

4. Pædagogisk praksis

Det pædagogiske tilsyn består af flere delindsatser, der rækker fra den fysiske lokation til undervisernes kvalifikationer.

I tilsynet for 1. halvår 2020 beskrives det pædagogiske tilsyn igennem:

- Fysiske lokation.
- Observation af undervisningen
- Underviserkvalifikationer.

Fysisk lokation

Antallet af de fysiske lokationer der bliver benyttet til danskundervisningen, herunder deres handicaptilgængelighed og ibrugtagelse fremgår af Tabel 1.

Tabel 1: Oversigt over sprogcentrets lokationer og adgange fordelt på sprogcenter fra 2018-21.

Fysiske undervisningslokationer 2021				
Undervisningsadresser	Overholder branchevejledning	Tilgængeligt for handicappede	Handicaptolletter	Note
Nørre Voldgade 94 - 96 1358 København K	Ja	Ja	Ja	Lejemålet taget i brug den 1. august 2018.
Nørregade 49 1165 København K	Ja	Ja	Ja	Lejemålet taget i brug den 1. januar 2019.

Observationer af den pædagogiske praksis

Det pædagogiske tilsyn skal sikre, at tilbuddene opfylder lovens krav og skal samtidig være med til at udvikle tilbuddet om danskundervisning og den pædagogiske praksis på sprogcentret.

I 2. halvår 2021 var det fortsat muligt at have fysisk fremmødeundervisning - dog med visse COVID-19-restriktioner. På trods af muligheden for fremmødeundervisninger var der et stort antal hold, der blev afviklet som en kombination af fremmøde og onlineundervisning.

Tilsynet har observeret 4 rene fysiske fremmødeundervisninger i 2. halvår 2021.

Observationerne var af ca. en times varighed af hver lektion. Der afholdes en opfølgende dialog med underviseren efter observationen, hvor eventuelle spørgsmål og refleksioner på observationer afklares og drøftes.

Af tabel 2 fremgår, hvilke hold der er observeret i tilsynsbesøgene, samt informationer om emne, holdtype og antal deltagende kursister.

Tabel 2. Oversigt over observerede hold:

Observerede hold	Emne	Holdtype	Deltagere
DU3 MO4	Undervisning generelt	Fremmøde	13
DU3 MO4	Undervisning generelt	Fremmøde	17
DU3 MO4	Undervisning generelt	Fremmøde	4
DU3 MO3	Undervisning generelt	Fremmøde	12

På baggrund af tilsynsbesøgene udarbejdes og fremsendes der en detaljeret tilsynsrapport til sprogcentret.

Den observerede undervisning lever op til de relevante fagbeskrivelser for danskuddannelserne og de enkelte moduler.

Af tilsynsrapporterne fremgår nedenstående konklusioner for de observerede undervisninger.

Tilsynet observerede et DU3MO hold med 13 deltagere. Undervisningen er tilrettelagt efter en kommunikativ tilgang og opmærksomhed på diversiteten på holdet samt at få aktiveret de fire færdigheder i undervisningen (læse-skrive; lytte-tale). Underviser supplerer ofte grundbogen med andet materiale, eller øvelser udvides med relevant materiale. Der var tale om en velfungerende og -tilrettelagt undervisning i en god og rolig stemning. Lokalet var meget småt, hvilket besværliggjorde undervisers bevægelse rundt mellem kursisterne.

Underviser starter med en lille opvarmningsøvelse med udgangspunkt i et emne om forandringsverber, går og støtter og især forskellen på at 'forandre' og 'ændre' diskuteres særligt. Holdet inddeles i 6 par som så småt går i gang med at tale om billeder i lærebogen og grupperne forhandler og diskuterer længe, hvad det egentlig er, de ønsker at udtrykke og hvordan det kan siges, før de til sidst i fællesskab når frem til brugbare formuleringer. På grund af lokalet synes underviser primært at støtte grupperne længst fremme i lokalet. De grupper, der sidder bagest, er sværere at komme ned til rent fysisk.

Tilsynet anbefaler, at underviser inddrager kursisterne i repetition af f.eks. grammatisk viden som forberedelse til øvelser, samt at underviser finder et niveau til at fastholde et vist udtalefokus i undervisningen, så der hele tiden er en faglig ramme til støtte for udtalearbejdet.

Tilsynet bemærkede desuden, at det ville være en fordel, hvis underviser talte en smule kraftigere, så alle kursister kunne høre, hvad der bliver sagt.

Den anden observation var også af et DU3MO4 hold. Her var der 17 deltagere. Der var tale om en yderst velfungerende og veltilrettelagt undervisningsforløb i en meget munter stemning med særligfokus på mundtlighed, fordi holdet mødes fysisk.

Holdet arbejder med emnet "det moderne arbejdsliv", og er i gang med at diskutere arbejdsspørgsmål i mindre grupper, som alle er aktive. Der arbejdes især med ordforråd, og med udtale med fokus på tryk. Underviser samler aktiviteten op i plenum og taler om danske udtryk for Work-Life Balance, som dog ikke noteres på tavlen eller andre steder. Underviser introducerer desuden en samtale, hvor kursisterne sammenligner de danske arbejdsforhold med deres egne erfaringer fra deres oprindelsesland.

Der var tale om et blended hold, og ved klasseundervisning er der stærk fokus på mundtlighed. Grammatik m.m. rettes kun minimalt i denne sammenhæng, men er meget i fokus ved online-delen af kurset.

Der var tale yderst velgennemført undervisning, der forener læring af dansk med viden om danske arbejdsforhold. Der var desuden tale om rigtig gode, strukturerede og underviserstyrede aktiviteter i både plenum og grupper samt fra start til slut i undervisningen. Underviser bemærkede desuden, at reduktioner i timetal giver sig udslag i manglende kvalitet af det lærte. Underviser når det samme, men kursisterne lærer ikke nær så grundigt og blivende under de aktuelle forhold.

Det tredje DU3MO4 hold i denne tilsynsrunde havde 4 deltagere. Der blev observeret en velfungerende og fleksibel undervisning på et (på dagen) lille hold. Holdet har været i gang i ca. 4 uger ved tilsyns-tidspunktet. Der var en god stemning og relevante aktiviteter i forhold til niveauet, hvor underviser anvendte gode metoder til at understøtte kursisterne sprogtilegnelse, fx. reformuleringer, passende spørgsmål, relevant og kort repetition af grammatisk viden.

Undervisningen kombinerer samtale og tekst med drøftelse af en lytteøvelse (hjemmeopgave) - i det konkrete tilfælde om hundetræning - hvor har haft svært ved lytteøvelsen, og underviser anerkender dette ved at sige noget generelt om det at lære at lytte og forstå talt sprog. Holdet diskuterer spørgsmål til lytteteksten og underviser stiller gode, supplerende spørgsmål og hjælper med at formulere sproget i de tilfælde, hvor kursisterne mangler de helt præcise færdigheder. Undervejs reformulerer underviser upræcise formuleringer. Holdet arbejder videre med den tekst, de har forberedt 'om at træne hunde'. Teksten er baseret på et lydclip, og der er mange talesprogstræk i teksten som fx. syntaksfejl, genstart af sætning og lignende. Det adresseres dog ikke, da der er fokus på det indholdsmæssige. Kursisterne lytter til uddrag af lydfilen og diskuterer forståelse og gloser efter behov.

Tilsynet anbefalede, at der var mere opmærksomhed på fordeling af taleture blandt kursisterne samt at feedback nuanceres, så den afhængig af situationen gøres mere eksplicit. Endelig anbefalede det, at underviser noterer dagens program på et fælles eller synligt sted for kursisterne.

Den sidste pædagogiske observation var af et DU3 MO3 hold med 12 deltagere. Der observeres en yderst veltilrettelagt og engageret undervisning, som foregår i en koncentreret og konstruktiv atmosfære. Underviser var erfaren og rolig i undervisningssituationen og der arbejdedes bevidst med kursisters læringsstrategier.

Plenum anvendes til at give et hurtigt overblik over, hvilke strategier kursisterne med fordel kan bruge for at løse den forestående opgave. I materialet er der et markeret punkt, som hedder sproghjælp, som kan støtte opgaveløsningen i de grupper, der dannes. Holdet danner hurtigt grupper på egen hånd og de går i gang med at diskutere dagens emne. Underviser går rundt, lytter og støtter sprogligt, hvor der er behov for det. En del af øvelsen består i, at kursisterne skal interviewe hinanden, og underviser bruger tilsynet som hjælper i en lille demonstrationsøvelse.

Underviser har ad nogle omgange arbejdet med undervisningsmaterialet PULS3, som arbejder ud fra en kommunikativ tilgang til sprogtilegnelse. Det er en forandring fra tidligere, hvor underviser benyttede grammatik-oversættelses-metoden som sin primære tilgang. Underviser giver udtryk for stor tilfredshed med det nuværende materiale, og beskriver det som en positiv forandring, selvom der savnes mere systematiske grammatiske forklaringer i bogen.

Tilsynet fandt, at holdet blev motiveret til at tale meget under støttende og strukturerede arbejdsformer og gennem god anvendelse af undervisningsmaterialet PULS3s pædagogiske tilgang (kommunikativ metode).

Underviserkvalifikationer

Tilsynet vurderer, at underviserstaben på CLAVIS overholder uddannelsesbekendtgørelsens §24 om underviserkvalifikationer.

Antallet af ansatte undervisere, der har gennemført, er optaget på uddannelsen til underviser i dansk som andetsprog for voksne eller har dispensation fremgår af Tabel 3.

Tabel 3: Oversigt over underviserkvalifikationer fordelt på kvartaler i 2020 og 2021

Underviserkvalifikationer på CLAVIS Sprogcenter								
Uddannelseskvalifikationer	1. kvrt. 2020	2. kvrt. 2020	3. kvrt. 2020	4. kvrt. 2020	1. kvrt. 2021	2. kvrt. 2021	1. kvrt. 2021	2. kvrt. 2021
DAV gennemført	27	27	41	55	51	56	57	57
DAV under optagelse			0	0	0	0	0	0
DAV optaget	11	9	6	7	7	9	7	7
Undervisere med dispensation	1	0	0	0	0	0	0	0
Ikke formelle kompetencer	0	0	0	0	0	0	0	0
Undervisere i alt	39	36	47	62	58	65	64	64

Den seneste bekendtgørelse nr. 1089 indeholdt en betydelig ændring af kravene til undervisere uden DAV, som fremover senest et år efter ansættelsen skal begynde på uddannelsen i dansk som andetsprog for voksne. Bekendtgørelsen fik virkning fra 1. juli 2020.

Rapporteringen om underviserkvalifikationer er tilpasset den nye bekendtgørelse.

Tabel 3 viser en betydelig øgning i antallet af undervisere på danskuddannelsen i 1. kvartal 2021 i forhold til 1. kvartal 2020, som er en direkte konsekvens af kursisttilstrømningen efter deltagerbetalingen, faldt bort i sommeren 2020.

Vejledning og rådgivning

Københavns Kommune stiller en ressource til rådighed for vejledning og rådgivning for sprogcentrets kursister.

I løbet af efteråret 2021 har CLAVIS åbnet en studiecafé, som tilbyder ekstra dansk for alle niveauer og dansk via forskellige modersmål. Den udstationerede vejleder er i den anledning også blevet en del af studiecaféen, hvor kursister har mulighed for at møde op til åben vejledning om jobsøgning og uddannelse hver torsdag. Dette har fungeret rigtig godt, da vejledningen og rådgivningen på den måde har fået et fast lokale og muligheden for at nå flere kursister, som kigger spontant forbi studiecaféen. Hver anden torsdag har rådgivningen og vejledningen som noget nyt forlænget muligheden for vejledning til kl. 18 for også at nå aftenkursisterne.

Placeringen i studiecaféen har betydet, at vejledningen og rådgivningen nemt kan samarbejde med CLAVIS' vejledere og koordinatore, som sidder på samme etage. Fra start har den udstationerede vejleder oplevet et godt og tæt samarbejde om sprogcentrets kursister med alle CLAVIS' medarbejdere.

5. Sammenhæng mellem pris og kvalitet

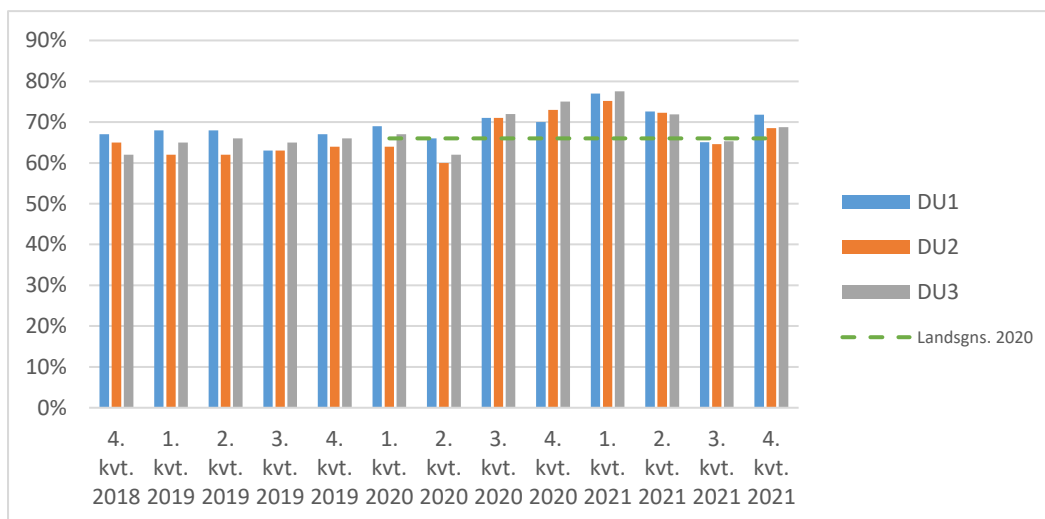
I forhold til sammenhængen mellem pris og kvalitet fokuseres der på forskellige indikatorer i henhold til Styrelsen for International Rekruttering og Integration's vejledning for tilsyn, kap 4., som slår fast, at kommunen skal have *"fokus på sammenhængen mellem pris og kvalitet, herunder om kommunen får den bedst mulige kvalitet til prisen i danskuddannelses tilbuddet"*.

Sammenhængen mellem pris og kvalitet undersøges via forskellige parametre, herunder fremmøde, gennemførelshastighed, fastholdelse, beståelsesprocent, karaktergennemsnit for prøver og modultakster.

Fremmøde

Fremmødet fortæller noget om effektiviteten af uddannelses tilbuddet, specielt i relation til gennemløbshastigheden. Jo højere fremmødeprocenten er, jo bedre bliver tilbuddet om danskuddannelse udnyttet. Ubrugte tilbudte lektioner på grund af manglende fremmøde er spildte.

I tilsynet opgøres der kun en procentsats for fremmødet – tilsynet kan således ikke pege på mulige årsager til fremmødet. Figur 8 på næste side viser niveauet for fremmødet på DU og kvartaler for 2018-21 i procent.

Figur 8: Fremmøde fordelt på DU-trin, i pct. og kvartaler 2018-21

Fremmødet er steget for sidste 4 kvartaler. Der er ikke noget, der tyder på, at COVID-19-nedlukningerne og dermed overgangen til digitalt understøttet undervisning har haft en negativ effekt på fremmødet som helhed og/eller for hvert uddannelsestrin.

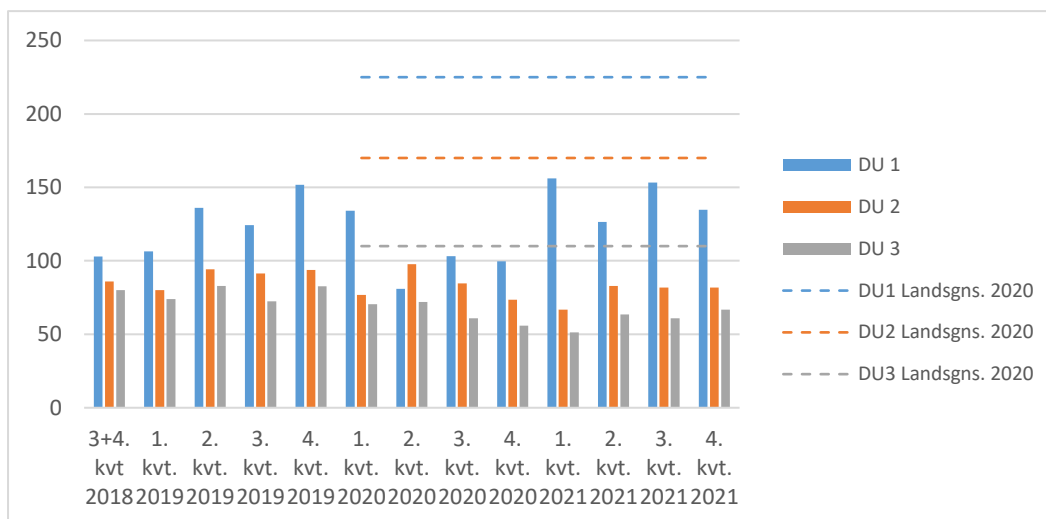
Det gennemsnitlige fremmøde på tværs af de tre uddannelsestrin er 72% i 2. kvartal 2021.

På landsplan er fremmødet på tværs af alle uddannelsestrin og alle henvisningskategorier 64,6% og 66,3% for S-kursister i 2020.

Gennemførelshastighed

Gennemløbshastigheden er et udtryk for, hvor mange lektioner en kursist i gennemsnit bliver tilbudt, før vedkommende går til tests eller prøver og dermed afslutter modulet. Figur 10 på næste side viser gennemførelshastighed for UCplus 2018-21.

Figur 9: Gennemførelshastighed i antal tilbudte lektioner for beståede moduler, fordelt på DU-trin og kvartaler, 2018-21

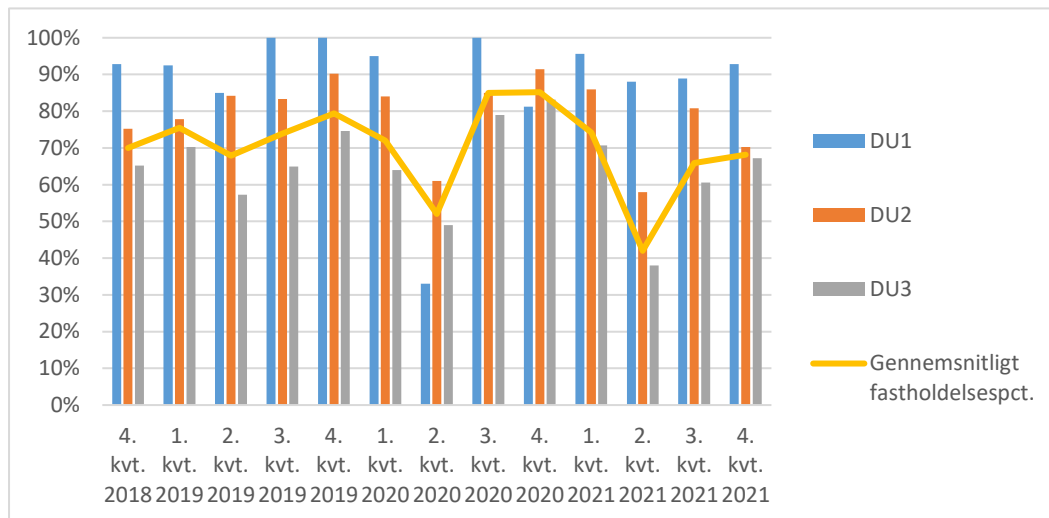


Gennemførelshastigheden er blevet lidt langsommere for DU1-kursister i 2. halvår 2021, men også DU2 og DU3-kursister tilbydes lidt flere lektioner end tidligere.

På trods af disse tendenser ligger antallet af tilbudte lektioner stadig under landsgennemsnittet for 2020, som er på 168 tilbudte lektioner på tværs af alle uddannelsestrin.

Fastholdelse

Fastholdelse beskriver den procentandel af kursisterne der gennemfører et, flere eller alle moduler inden for en danskuddannelse. Opgørelsen siger derfor noget om sprogcentrets evne til at motivere og fastholde kursisterne til at gennemføre modulet, herfra er kursisten henvist til at gå videre til et nyt modul. Figur 10 på næste side viser fastholdelsesraten hos CLAVIS på tværs af DU-trin mellem 2018-21.

Figur 10: Fastholdelse fordelt på DU-trin og kvartaler, 2018-21

Fastholdelsen har været ude i en rutsjebanetur i de sidste 2 år og den gennemsnitlige fastholdelsesprocent falder til 42% i 2. kvartal 2021, og er på vej op igen til 68% i det 2. halvår 2021.

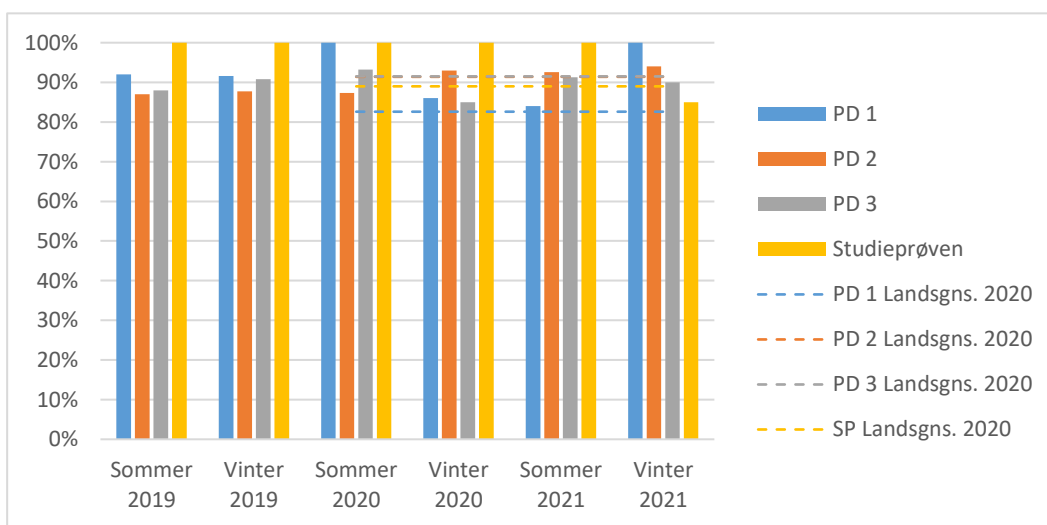
Det er især hos DU3-kursister fastholdelsen svinger meget. I det 2. halvår er fastholdelsen forbedret markant, hvor nu 67% går videre til et nyt modul, sammenlignet med 38% i det 2. kvartal 2021. Fastholdelsesprocenten falder traditionelt i 2. kvartal - formentlig på grund af sommerferien.

Beståelsesprocent

Beståelsesprocenten fortæller, hvor mange kursister der deltog i og bestod prøven i forhold til det samlede antal deltagere.

Stigninger og fald kan afspejle, at antallet af prøvedeltagere kan være forholdsvis lille. Med små deltagertal kan fx meget få kursister, der dumper, påvirke beståelsesprocenten markant.

Figur 11: Beståelsesprocenten pr. eksamenstermin 2019-21, sammenlignet med landsgennemsnittet for 2020



Beståelsesprocenten i PD1 og PD2 har lagt over landsgennemsnittet for 2020 ved de sidste tre prøveterminer. Beståelsesprocenten for studieprøven er helt i top i alle prøveterminer, udover den sidste vintertermin i 2021.

Beståelsesprocenten i PD3 er på 90% i sidste prøvetermin og afviger dermed med 2% fra landsgennemsnittets 92%. Der er i alt blevet henvist 182 kursister til vintertermins PD3.

Der gøres opmærksom på, at meget få prøvedeltagere kan betyde store udsving i graferne. Det gælder især for PD1 og Studieprøven.

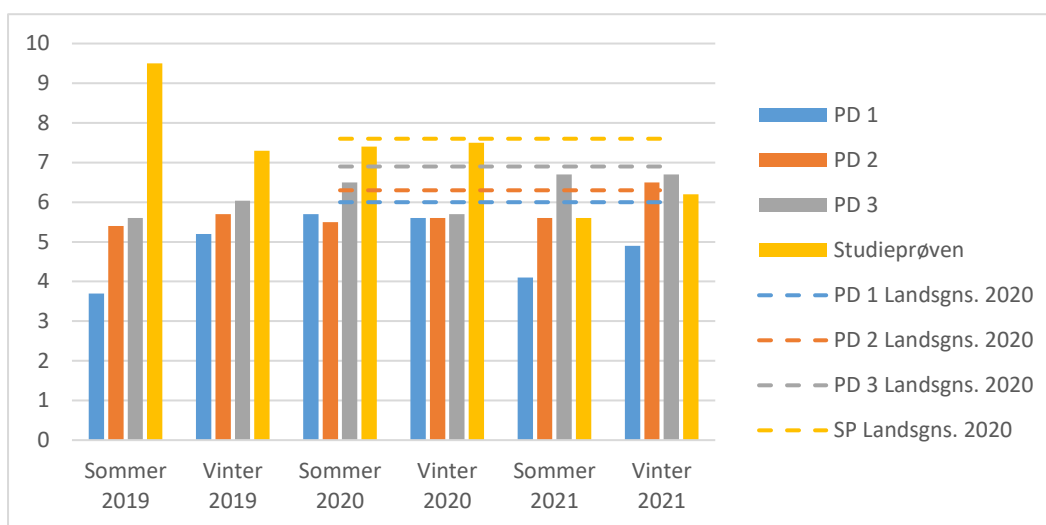
Karaktergennemsnit for prøver

Karaktergennemsnittet er et udtryk for det samlede antal karakterpoint, delt med antallet af prøvedeltagere. I vurderingen af karaktergennemsnittet gøres der opmærksom på:

- At karaktergennemsnittet for landet er faldet med 0,3-0,4 inden for de sidste par år,
- At der kan være mange motiver for den enkelte kursist i at gå til prøve og at et højt karaktergennemsnit ikke nødvendigvis er et af de motiver. En store betydning ligger i at bestå prøven og kun et mindre antal deltagere har brug for et bestemt karaktergennemsnit til fx at få adgang til arbejde som læge.

- At karaktergennemsnittet kan være udtryk for, at der er få eller meget få kursister til prøve. Karaktergennemsnittet kan derfor svinge forholdsvis meget fra prøvetermin til prøveterminen. Det er især tilfældet for DU1'ere, der traditionelt har få prøvedeltagere.

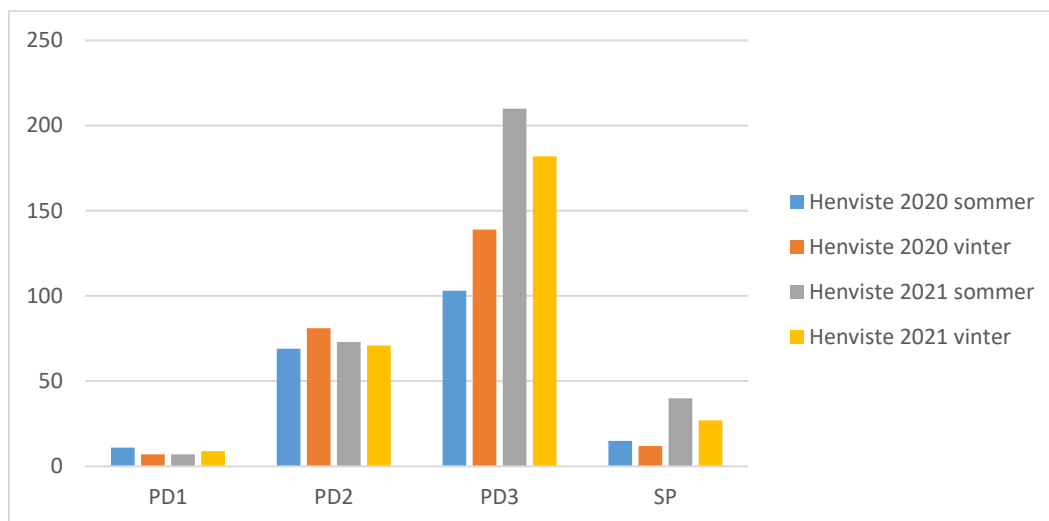
Figur 12: Karaktergennemsnittet pr. eksamenstermin sammenlignet med landsgennemsnittet 2019-2021



Karaktergennemsnittet ligger under landsgennemsnittet for 2020 for alle prøver udover PD2. Der synes at være muligheder for at intensivere arbejdet med at understøtte arbejdet med at få karaktergennemsnittet hævet til landsgennemsnittet på alle uddannelsestrin. Den samlede karaktergennemsnit på tværs af alle prøver og uddannelsestrin for vinterterminen 2021 ligger på 6,1 - hvilket er lavere, sammenlignet med landsgennemsnittets 6,7.

Meget få henviste prøvedeltagere kan betyde store udsving i graferne. Det gælder især for PD1 og Studieprøven jf. Figur 13 på næste side.

Figur 13: Antal henviste deltagere ved vinterprøver 2019 og sommerprøver 2020, fordelt på DU-trin og Studieprøven.



Der var i alt 289 prøvedeltagere ved vinterterminen 2021, heraf 9 DU1-kursister, 71 DU2-kursister, 182 DU3-kursister og 27 var oppe i Studieprøven.

Alle 15 henviste DU1-kursister bestod PD1 med en karaktergennemsnit på 4,9 - men under landsgennemsnittets 6 point.

4 af de 71 henviste DU2-kursister bestod ikke PD2. Mens de 67 som bestod, bestod med en karaktergennemsnit på 6,5 - over landsgennemsnittets 6,3.

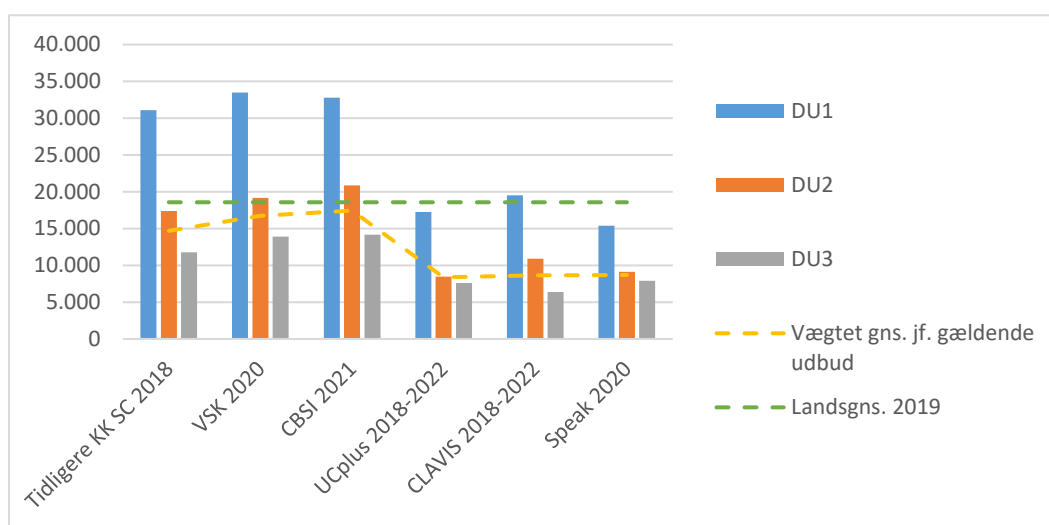
Den største krusistkategori, DU3-kursister, klarede sig i sin helhed udmærket med en beståelsesrate på 90%. I alt blev der henvist 182 DU3-kursister, heraf var der 18 kursister som ikke-bestod PD3. Karaktergennemsnittet i PD3 ligger fortsat uændret og under landsgennemsnittet med 0,2 point, ligesom den var ved forudgående sommertermin 2021.

Modultaksterne på CLAVIS

Modultaksterne på CLAVIS er fastsat i udbuddet i 2017. Taksten reguleres ikke for udvikling i lønninger og priser.

Figur 14 viser en oversigt over taksten sammenlignet dels med landsgennemsnittet, øvrige leverandører i Københavns Kommune samt Speak Sprogcenter, der dækker kommunerne Frederiksberg, Gentofte, Gladsaxe, Lyngby-Taarbæk og Rudersdal.

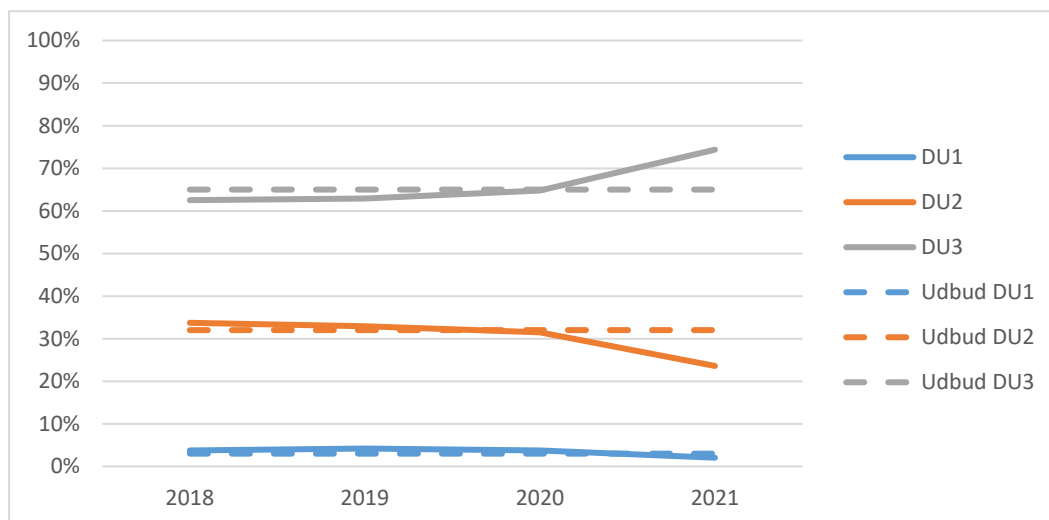
Figur 14: Modultakster sammenlignet med andre leverandører og landsgennemsnittet i 2018-21



Modultaksterne på CLAVIS er stadig blandt de fem laveste i landet, når der tages udgangspunkt i det vægtede gennemsnit og den aktuelle fordeling af kursister på uddannelsestrin.

Der er i modultakst systemet et økonomiske incitament for at placere kursister lavere af hensyn til en mulig højere takstbetaling. Der laves derfor en opgørelse over andelen af kursister på de respektive danskuddannelser, som fremgår af tabel 15.

Figur 15: Andel af kursister på DU-trin, i pct. og år, sammenlignet med udbudsbetingelserne.



Udviklingen i fordelingen af kursister på uddannelsestrin taler sit tydelige sprog. Der er mange flere DU3-kursister, der henvises end forudsat i udbudsbetingelserne og DU3-kursisterne udgør i 2021 ca. 75% af de henviste kursister.

DU1-kursister, som er de mest omkostningstunge, er til gengæld faldet til ca. 2%, hvor udbudsbetingelserne forudsatte et niveau på 3%.

Den vægtede gennemsnitspris er derfor blevet billigere set fra Københavns Kommunes perspektiv.

Opsamling – sammenhæng mellem pris og kvalitet.

Sammenhængen mellem pris og kvalitet i uddannelsestilbuddet fra CLAVIS er blevet vurderet i hold til parametrene:

- Fremmøde
- Gennemførelses hastighed
- Beståelsesprocent
- Karaktergennemsnit
- Modultakst
- Fordeling af kursister på uddannelsestrin

Samlet set er der udviklingspotentialer for at forbedre sammenhængen mellem pris og kvalitet for så vidt angår karaktergennemsnit, beståelsesprocent og fastholdelsesprocent. Karaktergennemsnit for DU3-kursister, som udgør langt den største del af prøvedeltagerne, er dog tilfredsstillende på niveau med landsgennemsnittet for 2020.

6. Udviklingsforum

Udviklingsforum besluttede i 1. halvår 2021 at gennemføre en omfattende undersøgelse af erfaringer med den digitalt understøttede nødundervisning under COVID-19 nedlukninger.

Målet med undersøgelsen var at indsamle og bearbejde viden om erfaringer og oplevelser blandt kursister og undervisere med digitalt understøttet sprogundervisning under COVID-19 nedlukninger, mellem marts 2020 og maj 2021. Henblik med undersøgelsen var at kunne overveje muligheder for en forstærket udnyttelse af digitalt understøttet didaktik i sprogundervisningen fremover.

Der blev på den baggrund udsendt spørgeskemaer til ca. 10.000 kursister og ca. 150 undervisere. Fordelingen af kursister og undervisere på de deltagende sprogcentre vises i Tabel 4.

Tabel 4: Fordelingen af den udsendte spørgeskema og besvarelser i antal og pct.

	Kursister	Undervisere
CBSI	1.179	18
CLAVIS	4.734	50
UCplus	3.854	81
I alt	9.767	149

Da Danmark lukkede skolerne ned d. 16. marts 2020, var der tale om helt unikke forhold – en uforudset og uforudsigelig situation – for både samfund og undervisningen. På undervisningsfronten var der intet beredskab og der blev ageret i situationen med de midler, der nu en gang var for hånden og mulige til at afprøve nye formater i undervisningen.

Omlægningen af undervisningen krævede en hurtig omstilling for undervisere, der skulle omlægge undervisning og vejledning til en digitalt understøttet undervisningspraksis. Kursister skulle derfor nu håndtere og omstille sig til helt nye undervisnings-, samarbejds- og læringsformer uden forudgående forberedelse og/eller vejledning. I mange undervisningstilfælde var der nødvendighed for at udvikle en ny tilgang til danskundervisningen samtidig med, at der nu var en anden betoning af kursistens ansvar for læringen.

Det har således været vigtigt at få lavet en undersøgelse, mens erfaringerne hos både kursister og undervisere stadig var friske med hensyn til både udbytte, strategier for læring og undervisning.

Undersøgelsens hovedresultater peger på, at omstillingen til digitalt understøttet nødundervisning udviklede sig relativt hurtigt for både kursister og undervisere, og lykkedes i samlede omfang.

Med kun små erfaringsforskelle på tværs af sprogcentre, indikerer helhedsbilledet af kursisternes erfaringer, at de besad de tilstrækkelige IT-kompetencer til at deltage i onlinebaseret undervisning. Overordnet set, så ønsker kursister fremover en

tilbagevenden til fremmødebaseret undervisning, især fordi der er bedre muligheder for at indgå i sociale relationer, have en klassefølelse og mulighed for at indgå i 1:1 dialog med underviseren, herunder især hvad angår udtaleundervisning og individuel feedback.

Erfaringer hos undervisere spænder bredt alt efter deres IT-kompetencer og de forskellige undervisnings- og arbejdssituationer. Eksempelvis, så oplevede 72% af undervisere den ulempe, at digitalt understøttede undervisning giver ikke den samme grad af kollegial erfaringsudveksling, når man ikke kan mødes spontant med ens kolleger. I helheden, så oplevede undervisere udfordringer med individuelt ansvar, udtaleundervisning samt et stigende behov for at en fælles platform og struktur, eksempelvis ved udskiftninger af undervisere/vikar.

Til præsentation af undersøgelsens resultater d. 30. september 2021, blev der i udviklingsforumregi sammen med sprogcentrene, drøftet en række af organisatoriske og strategiske handlemuligheder, herunder bl.a.:

- Faciliteter og værktøjer til at udvikle den digitalt understøttede undervisning som en del af arbejdspladsens set-up.
- Behov for at on-boardere kursister og undervisere til at forstå og udnytte læringsmulighederne i den digitalt understøttede undervisning.
- Behov for strategi, ledelse og organisatorisk til udbredelse af digitalt understøttet undervisning – udviklingen af et digitalt understøttet sprogcenter.
- Spænd mellem forskellige underviseres kompetencer (og holdninger) – behov for struktur og forudsigelighed i undervisningen samt kollegial udvikling.

7. Formålet med tilsynet

Tilsynet gennemføres i henhold til Bekendtgørelse om danskuddannelse til voksne udlændinge m.fl. Nr. 1766 af 27. december 2018, §21, stk. 1-3 samt Beskæftigelses- og Integrationsudvalgets beslutning af 22. oktober 2018.

Tilsynet skal overordnet set sikre, at love, regler og politikker for aktiviteter under lov om danskuddannelse overholdes.

Udover de lovbefalede tematiske tilsynsområder – administration, økonomi og pædagogik – tilføjer Beskæftigelses- og Integrationsudvalgets strategi et risikobaseret tilsyn til det lovbefalede tematiske tilsyn, ligesom tilsynet fokuserer på opfølgningen af udbudsbetingelserne.

Beskæftigelses- og Integrationsudvalgets tilsynsstrategi detaljerer og tidsplanlægger således både den konkrete tilgang til samt indholdet i tilsynet.

Tilsynets mål er således at sikre, at borgeren leveres en danskuddannelse, der er i overensstemmelse med formålet med offentlige og private tilbud efter danskuddannelsesloven.

I tilsynet er der desuden særlig opmærksomhed på sprogcentrets resultater inden for gennemførelses hastighed, fravær, der tilsammen definerer kvalitet i danskundervisningen karakter samt underviserkvalifikationer i relation til lovgivningen. Kvalitetssikringen er på den ene side et ansvar for sprogcentret, og på den anden side giver tilsynets arbejde mulighed for at gøre kvaliteten i den leverede undervisning endnu bedre.

Metode og proces

Tilsynet føres struktureret, systematisk og planlagt i henhold til Beskæftigelses- og Integrationsudvalgets strategi.

Tilsynet består af to forskellige metoder.

Tilsynets første metode kan betegnes som forvaltningsrevision, hvor opmærksomheden er på overensstemmelse mellem sprogcentrets daglige praksis og overholdelse af love, regler, administrative forskrifter, indgåede aftaler og sædvanlig praksis samt på hvorvidt der er taget skyldige økonomiske hensyn ved forvaltningen af offentlige midler og driften af sprogcentret.

Forvaltningsrevision forbindes normalt med en undersøgelse af, om forvaltningen har været;

- Sparsommelig, der er et udtryk for, at der er gjort en indsats for at få mest muligt for pengene ved forvaltning af de tildelte midler.
- Produktiv, der forstås som forholdet mellem output i form af fx kursistens progression, beståelsesprocent, karakter og fravær i forhold til de ressourcer, der er medgået ved tilvejebringelsen af outputtet.
- Effektiv, der er udtryk for forholdet mellem forventet og faktisk målopfyldelse og afhænger af, at såvel den forventede som den faktiske målopfyldelse er målbar samt, at det er muligt at fastslå årsagssammenhænge.

Tilsynets anden metode er løsningsfokuseret og derfor socialkonstruktiv med fokus på sammenhængen mellem refleksion og læring med henblik på at styrke en fælles forståelsesramme, en professionel og kompetent myndighedsudøvelse samt tilskynde til kobling mellem teorier om indlæring af dansk som andetsprog i den daglige praksis på sprogcentrene.

Der anvendes en bred vifte af tilsynsmetoder som tilsynsbesøg på sprogcentrene, gennemgang af materialer fra sprogcentrene, desk research af data fra det studieadministrative system LUDUS, møder med leverandørerne i det kommende udviklingsforum, udover inddragelse af kursisternes vurdering gennem spørgeskemaundersøgelser samt sammenligninger på tværs af sprogcentre mv.

For at kunne føre tilsynet er det nødvendigt med bl.a. indsamling og bearbejdning af en lang række data om danskuddannelse. Kvantitative kursistadministrative data leveres af leverandør mens Forvaltningen står for indsamling af kvalitative data.

Tilsynet afrapporteres halvårligt til Beskæftigelses- og Integrationsudvalget. Tilsynet forelægges udvalget, så det passer med prøveterminerne. Rapporteringerne vil derfor ske i februar og september.

Strukturen i tilsynsrapport er delvist rammesat af den vejledning om tilsyn med danskuddannelse, som Styrelsen for International Rekruttering og Integration udsendte i oktober 2018.

Tilsynet med danskundervisning for voksne udlændinge er forankret i Københavns Kommunes Beskæftigelses- og Integrationsforvaltning og føres af:

- Karsten Jensen, chefkonsulent, ph.d. i socialvidenskab.
- Kirstine Haslund Schmidt, AC-fuldmægtig, cand.mag. i pædagogik. (barsel pt.)
- Pavlo Rudenko, akademiker, cand.soc. i samfundsfag
- Juni Arnfast, lektor og pædagogisk konsulent, Københavns Universitet
- Danka Gusak, specialist, YDS (administrativ og økonomisk kontrol)