



## Tilsynsrapport for CBSI 2. halvår 2021

### 1. Konklusion

Danskuddannelsesstilbuddet på CBSI Sprogcenter lever op til danskuddannelsesloven.

**31. marts 2022**

Antallet af unikke kursister på alle uddannelsesstrin er faldet markant i 2021, sammenlignet med 2020. Den samlede kursistaktivitet på DU-dansk i 2021 udgør 676 unikke kursister og er blevet halveret, når man sammenligner med kursistaktiviteten i 2020.

Sagsnummer  
2021-0181132

Dokumentnummer  
2021-0181132-4

Henover 2021 har CBSI haft et faldende optag, men kursistantallet overstiger fortsat den årlige kursistkapacitet på ca. 400 unikke kursister, og det kan formentlig forklares ved, at en del kursister enten modtager flere lektioner end oprindeligt antaget og/eller udnytter deres ret til danskundervisning på CBSI fuldt ud.

Sagsbehandler  
Pavlo Rudenko

DU2-kursister udgør i 2. halvår 2021 hovedparten af kursistpopulationen og karakteriseres af en overrepræsentation af kvinder på alle tre uddannelsesstrin. Overrepræsentationen svarer i det store hele til en overrepræsentation af kvinder på danskuddannelsen på landsplan.

Pædagogisk har der været en god tilpasning til de vanskeligere forhold for undervisningen under COVID-19-nedlukningerne.

Tilsynet har anbefalet en række mindre forbedringsmuligheder i forhold den pædagogiske didaktik, som kort er opsummeret nedenfor:

- At der er mindre afstand mellem de forskellige moduler og de DU-trin, der samlæses, jf. bemærkninger fra det tidligere pædagogiske tilsyn.
- At der fremover er opmærksomhed omkring at bruge Teams indbyggede ressourcer til fx opsamling af fælles noter og parsamarbejde, ligesom V2-reglen kan bruges som grammatisk forklaringsmodel.

I de følgende afsnit præsenteres tilsynets observationer med et risikobaseret, et administrativt, et pædagogisk og et økonomisk tilsyn.

Center for Økonomi  
og Ejendomme  
Bernstorffsgade 17  
1577 København V

Data præsenteres grafisk og dækker perioden fra 2019-21, således at udviklingen fremgår af graferne. Der gøres opmærksom på at data fra 2018 dækker 2. halvår. Data fra og med 2021 blevet tilpasset BR-indstillingen om justering af danskuddannelsesstilbud på CBSI i oktober 2020.

EAN-nummer  
5798009710161

Tilpasningen til BR's beslutning dokumenteres i denne tilsynsrapport ved, at antallet af unikke kursister fremover præsenteres i de målgrupper og med de normtal, som BR besluttede.

## 2. Risikobaseret tilsyn

Det risikobaserede tilsyn består af en gennemgang af grundforudsætninger for undervisningen, som fx antal unikke kursister fordelt på målgrupper, fordeling på de tre uddannelsesstrin, køn, kvalitet etc.

Antallet af kursister er opgjort som unikke kursister. En unik kursist betyder, at kursisten kun tælles en gang, selvom kursisten gennemfører flere moduler.

Det risikobaserede tilsyn starter med at følge op på og dokumentere, hvorvidt kursistaktiviteten på CBSI i 2021 er sammenfaldende med de kapacitetsmålsætninger, der lå til grund for BR-beslutningen om justeringen af danskuddannelsesstilbuddet og introduktion af Jobdansk.

Herefter dokumenteres kursistaktiviteten og undervisningskvaliteten for hele tilsynsperioden mellem 2018 og 2021.

Beslutningen om justering af danskuddannelsesstilbud på CBSI blev taget mhp. at tilbyde borgere med sproglige udfordringer, som hører under loven om aktiv beskæftigelsesindsats, et kortere og mere fleksibelt beskæftigelsesstilbud med danskundervisning - Jobdansk - i stedet for moduldansk, som de modtog hidtil.

### Kursistaktivitet på CBSI i 2021

Det risikobaserede tilsyn har valgt at kigge særskilt på den kvartalsvise kursistaktivitet i 2021, da det giver mulighed for at dokumentere, hvorvidt kursistaktiviteten på CBSI lever op til de kapacitetsmålsætninger, der blev besluttet af BR.

Tabel 1 viser hovedmålgrupper på CBSI samt deres estimeret årlige kapacitet, efterfulgt af en detaljeret beskrivelse af hovedmålgruppernes profil forinden.

**Tabel 1: Hovedmålgrupper jf. BR-beslutning om justering af danskuddannelsesestilbud**

Kursister henvist efter	LAB-loven	Integrationsloven
<b>Hovedmålgrupper</b>	1) Uddannelsesparate unge under 25 2) Øvrige borgere	3) I1-kursister
<b>Estimereret årligt kapacitet</b>	1) ca. 130-140 uddannelsesparate unge under 25, tilsvarende en andel på ca. 80% af alle LAB-kursister 2) ca. 40 øvrige borgere, tilsvarende en andel på ca. 20% af alle LAB-kursister	3) ca. 200 kursister

To målgrupper modtager moduldansk, henvist efter LAB-loven. De to grupper er uddannelsesparate unge under 25 og en samlegruppe, der benævnes øvrige borgere.

De uddannelsesparate unge under 25 har ikke formelle danskundskaber og skal derfor opkvalificeres til at kunne påbegynde i en erhvervskompetencegivende uddannelse. BR-beslutningen estimerede denne gruppe til at fremover udgøre 140-150 kursister.

Den anden hovedmålgruppe er estimeret op til ca. 40 kursister og som fremover udgøres af **øvrige kursister**, herunder af:

- Ledige borgere med formel ret til danskuddannelse, der er kommet langt i deres uddannelsesforløb. Denne gruppe forventes at blive mindre og udfaset, så snart kursister har taget deres afsluttende danskprøve.
- Fx ledige sygeplejersker, ingeniører eller social- og sundhedsassistenter, som har brug for at tage en danskprøve med henblik på, at få godkendt deres nuværende uddannelse fra hjemlandet eller blive overflyttet til en relevant uddannelse i Danmark.
- Jobparate borgere, hvor DU-dansk er trædestenen mellem ufaglærte og faglærte jobs, eller hvor DU-dansk er forudsætningen for at komme ind på områder med mangel på arbejdskraft.

Det indgik samtidig i BR's beslutning om omlægningen af indsatsen på CBSI Sprogcenter, at hvis der indgår flere end ca. 40 borgere i denne gruppe, henvises disse til private sprogcentre, som Københavns Kommune har rammeaftale med, hhv. CLAVIS og UCplus.

I 2021 modtog I1-kursister moduldansk efter integrationsloven. BR estimerede denne målgruppe til at fremover udgøre halvdelen af den samlede kapacitet på CBSI, navnlig ca. 200 I1-kursister, bestående af:

- I1-kursister – Ydelsesmodtagere omfattet af integrationsprogram, herunder fx nyankomne flygtninge, familiesammenførte mv.

Tabel 2 angiver den kvartalsvise fordeling af kursister på tværs af danskuddannelse og kursistkategorier i 2021. Tabellen er forenklet i de tre næstkommende figurer og viser b.l.a. kursistaktiviteten på tværs af de tre danskuddannelser og de tre kursistkategorier i 2021.

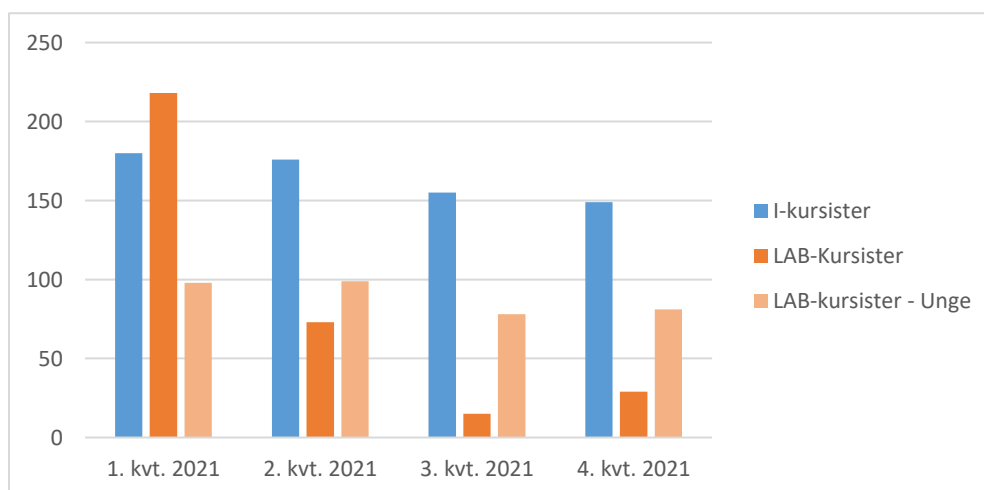
**Tabel 2. Fordeling af kursistkategorier på DU og kvartaler i 2021**

Danskuddannelse	Kategori	1. kv. 2021	2. kv. 2021	3. kv. 2021	4. kv. 2021
DU1	I	49	50	48	47
	LAB	66	65	39	33
	Unge	4	5	6	5
DU2	I	123	120	99	96
	LAB	108	38	12	25
	Unge	68	64	53	54
DU3	I	8	6	8	6
	LAB	110	35	3	4
	Unge	26	30	19	22
<b>I alt</b>		<b>562</b>	<b>413</b>	<b>287</b>	<b>292</b>

Henover 2021, er antallet af øvrige LAB-kursister støt faldende, mens de uddannelsesparate unge under 25 år, udgør i 4. kv. 2021 ca. 73% af den samlede kursistkategori, der er henvist efter lov om en aktiv beskæftigelse. Forvaltningen har jf. Tabel 1, estimeret en årlig andel af uddannelsesparate unge under 25 år på ca. 80%. Andelsfordelingen mellem LAB-kursister ligger derfor relativt indenfor BR's beslutningsgrundlag.

Antal af unikke kursister der er henvist efter integrationsloven, udgør gennemsnitligt 165 kursister henover 2021. Figur 1 viser en grafisk fremstilling af ovenfornævnte kursistaktivitet.

**Figur 1. Fordelingen af hovedmålgrupper i 2021**

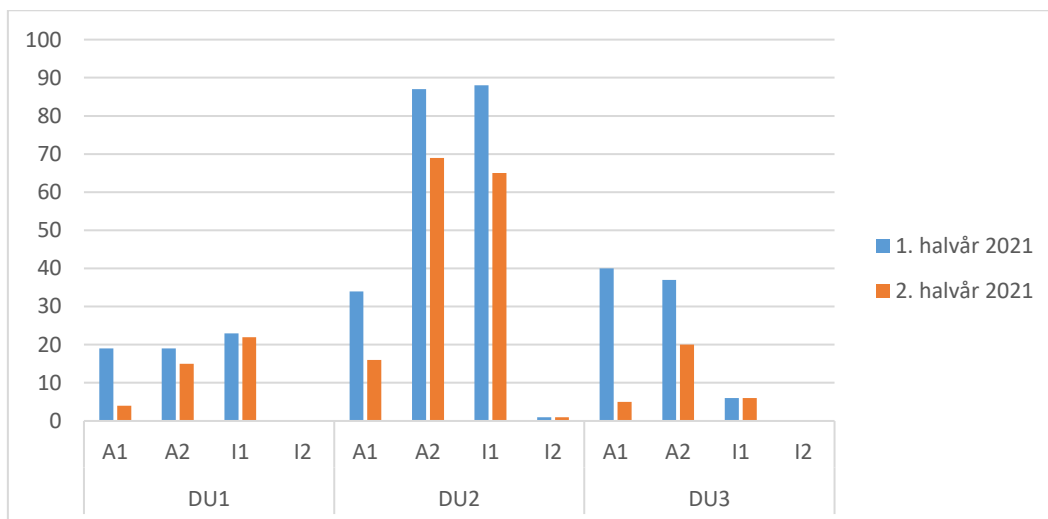


Den numeriske antal af LAB-kursister og I-kursister hos CBSI faldt hen over det 1. halvår 2021 og har været på nogenlunde samme niveau hen over det 2. halvår.

CBSI Sprogcenter har i 2021 i alt tilbudt 676 unikke kursister danskuddannelse efter danskuddannelsesloven (DU-dansk).

Figur 2 viser antal af kursister på tværs af henvisningskategorier, der har udløst den første modultakstbetaling på CBSI. Denne indikator bruges ofte som pejlemærke i prognoser om nuværende og fremtidig kursistaktivitet.

**Figur 2. Antal henviste kursister efter LAB-loven og Integrationsloven i 2021**



Figur 2 indikerer, at der i 2021 blevet henvist 577 kursister på tværs af forskellige kursistkategorier, herunder kursister under beskæftigelsesloven (A1 og A2) og integrationsloven (I1 og I2).

Antallet af henviste kursister falder henover 2021. I 1. halvår var der i alt henvist 354 kursister på tværs af alle henvisningskategorier og 223 i det 2. halvår, hvilket indikerer et fald på 40,8%. Det er især kursister der er henvist efter LAB-loven, der er drivkraften i samlet fald af henvisninger i 2021.

Et faldende optag i 2021 betyder også, at CBSI Sprogskole forventes at tilnærme sig en samlet årlig kapacitet på ca. 400 kursister i 2022 – hvilket var det prognosticerede estimat, der lå til grund for BR-beslutningen d. 29. oktober 2020.

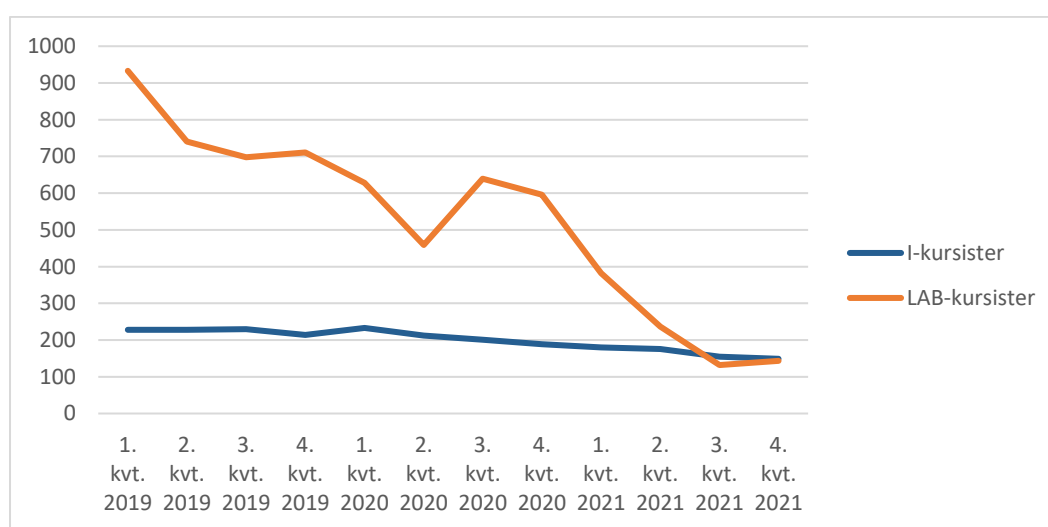
Den kvartalsvise kursistaktivitet i 2021 afspejler i høj grad de justeringer, der blev besluttet af BR i oktober 2020. Kursistaktiviteten har hen over 2020 stødt tilnærmet sig den estimerede kursistkapacitet på ca. 400 kursister, men ligger med 676 unikke kursister fortsat over kapacitetsmålet.

### Risikobaseret tilsyn mellem 2018-2021

Det risikobaserede tilsyn gennemgår kursistaktiviteten og undervisningskvaliteten for hele tilsynsperioden mellem 2018 og 2021, herunder antal unikke kursister fordelt på målgrupper, fordeling på de tre uddannelsestrin, køn, kvalitet etc.

Figur 3 viser udviklingen på tværs af kvartaler mellem 2019-21 og de to kursistkategorier, som er beskrevet ovenover

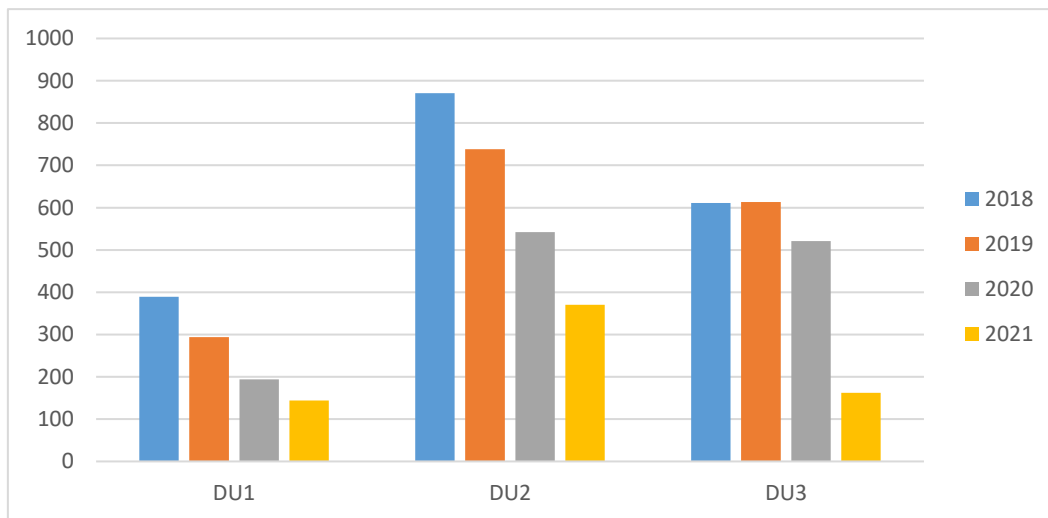
**Figur 3. Udviklingen i antal kursister på tværs af henvisningskategorier og kvartal 2019-21.**



Kursistniveauet hos I- og LAB-kursister ligger i 4. kvartal 2021 på nogenlunde samme niveau, med hhv. 149 og 143 kursister.

Det markante fald i antallet af unikke LAB-kursister fra 4. kvartal 2020 til 4. kvartal 2021 er drevet af BR-beslutningen om at henvise LAB-kursister til Jobdansk, fremfor almindelig DU-dansk. I 2021 faldt antallet af unikke kursister med ca. 46% i forhold til 2020 og med ca. 58% i forhold til 2019.

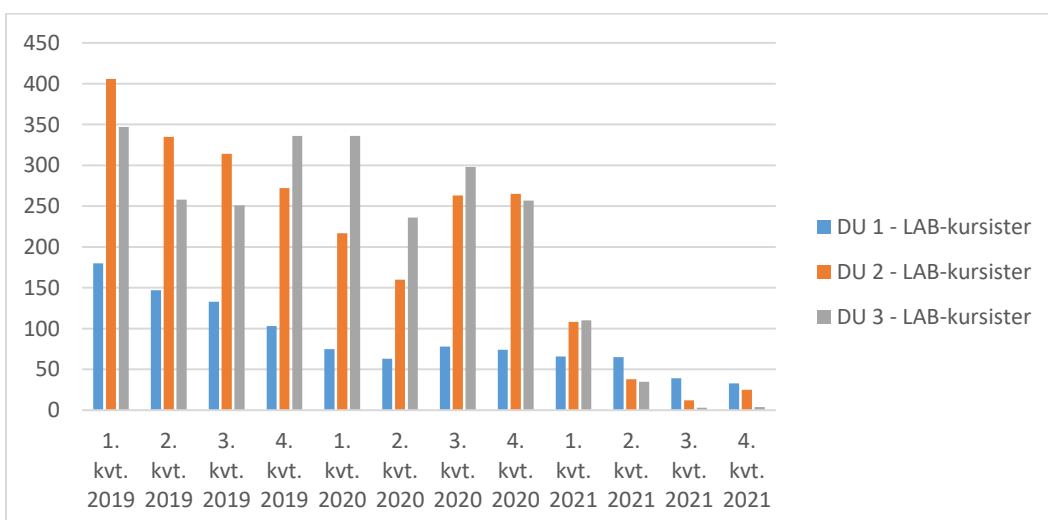
Figur 4 på næste side viser ligeledes, at der har været stødt fald i antallet af unikke kursister på tværs af DU-trin.

**Figur 4. Antal unikke kursister fordelt på DU mellem år 2018-21**

Faldet i antallet af unikke kursister er størst hos DU3-kursister med ca. 68% fra 2020 til 2021, mens faldet for DU2 er ca. 31% og for DU1 ca. 25%. Numerisk er DU2-kursisterne den største gruppe med 370 kursister pr. 1. januar 2022.

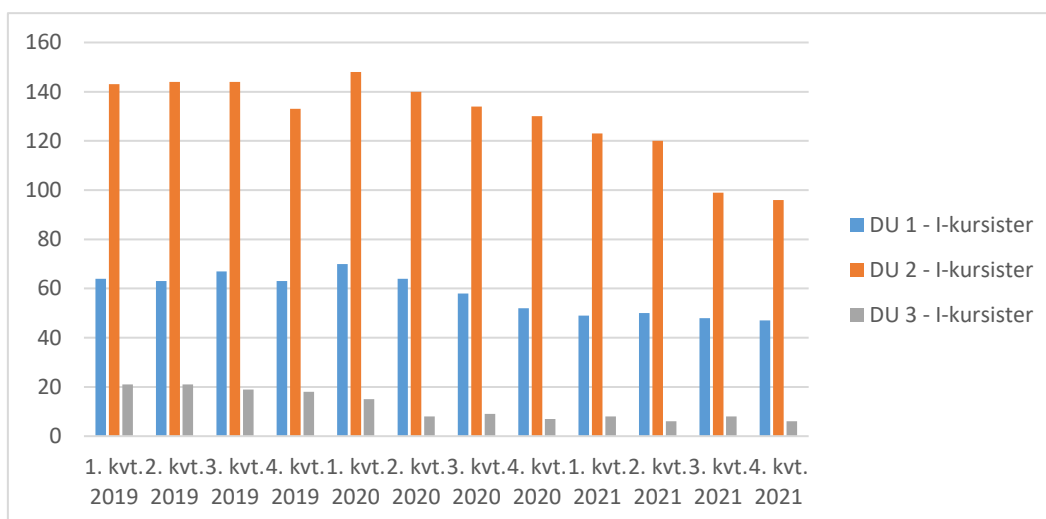
Den nuværende årlige antal af unikke kursister på 676 kursister, overstiger fortsat målniveauet på ca. 400 kursister, som var det estimat, der lå til grund for BR-beslutningen i oktober 2020.

De to næstkommende figurer, Figur 5 og 6, indikerer den kvartalsvise fordeling mellem LAB (ekskl. uddannelsesparate unge under 25) og I-kursister på tværs af DU-trin.

**Figur 5. Fordelingen af LAB-kursister (ekskl. unge) på DU-trin og kvartaler 2019-2021**

Antallet af LAB-kursister (ekskl. uddannelsesparate unge under 25) er faldet meget henover 2021. I det 2. halvår 2021 udgør LAB-kursister ca. 20% af alle kursister på CBSI, og er typisk indplaceret på DU1-trinnet.

**Figur 6. Fordelingen af I-kursister på DU-trin og kvartaler 2019-2021**



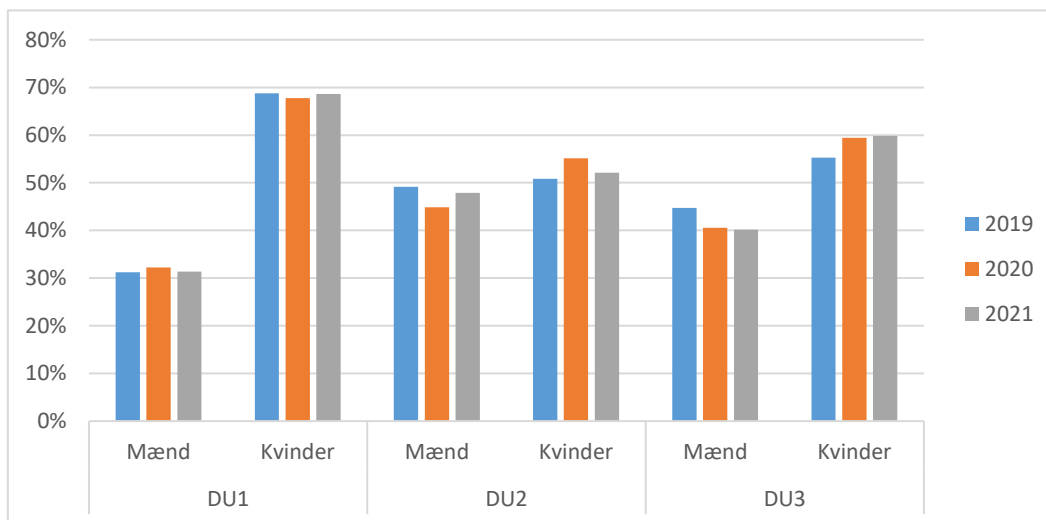
Kursister, der er henvist efter Integrationsloven (I-kursister), er også stødt faldende siden 1. kvartal 2020. Faldet svarer til ca. 36% af I-kursister, når 4. kvartal 2021 sammenlignes med 1. kvartal 2020.

Henover tilsynsperioden er de fleste I-kursister placeret på DU2-trinnet, og deres antal har været stødt faldende siden 1. kvartal 2020, hvor der var registreret 130 kursister. Året efter i det 4. kvartal 2021, er der registreret 96 I-kursister på DU2-trinnet. Henover 2021 har kursistaktiviteten på DU1-og DU2-trinne været mindre dynamisk og forholdsvis på et uændret niveau.

### Kursisternes køn

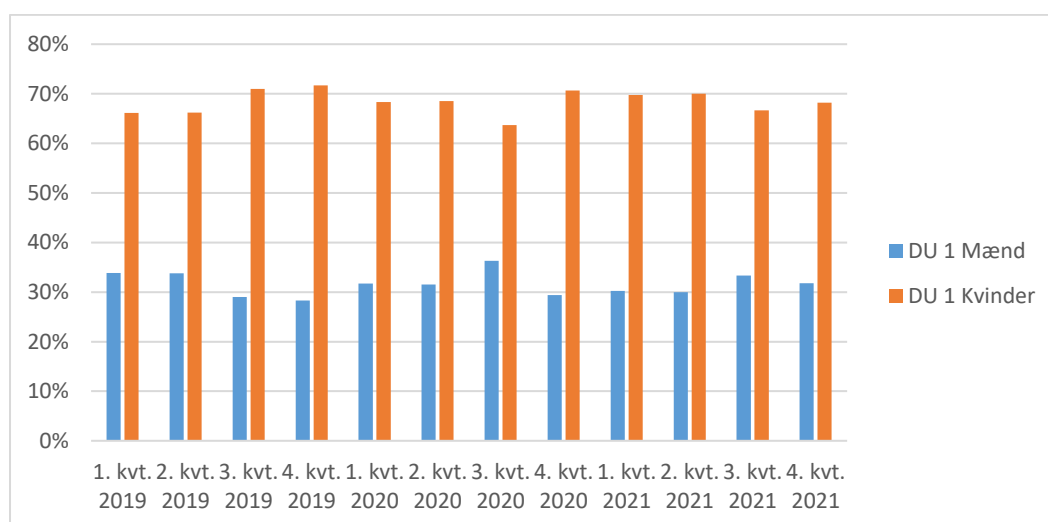
Det risikobaserede tilsyn har kigget på kursisternes køn på hver af de tre uddannelsesstrin, de to henvisningskategorier og hvordan fordelingen udvikler sig over tid. På tværs af de tre uddannelser udgør kvinderne ca. 60% af kursisterne og med en lille tendens til stigning. Figur 7 viser kønsfordelingen på danskuddannelserne i 2019-21 hos CBSI.



**Figur 7: Kønsfordeling på danskuddannelserne i 2019-21**

Der er en overrepræsentation af kvinder, som især er markant på DU1 og DU3. På DU1 er overrepræsentationen konstant i tilsynsperioden, mens overrepræsentationen på DU3 er stigende i tilsynsperioden. På landsplan i 2020 er fordelingen mellem mænd og kvinder for alle tre uddannelsestrin og på tværs af alle henvisningskategorier – mænd 40% og kvinder 60%.

De næstkommende tre figurer, Figur 8,9 og 10, viser kønsfordelingen på tværs af DU-trin i tilsynsperioden 2019-2021.

**Figur 8. Fordeling af DU1-kursister på køn og kvartaler for 2019-21 i pct.**

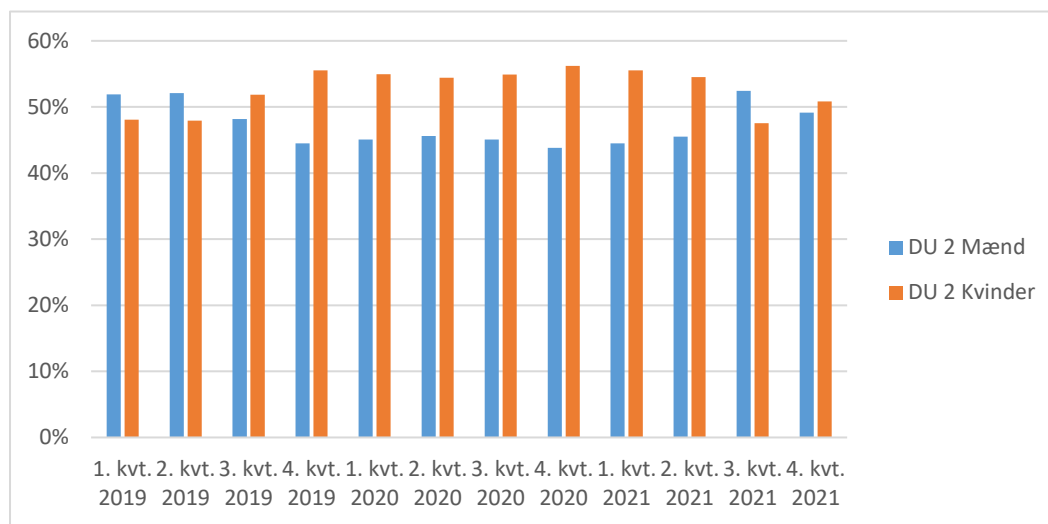
På DU1 har kvinderne en betydelig og stigende overrepræsentation i forhold til mænd og udgør nu ca. 68% af kursisterne. På DU1, viser undersøgelser<sup>1</sup>, har kvinderne typisk svagere forudsætninger for at lære dansk sammenlignet med mandlige kursister, bl.a. grundet lavere

<sup>1</sup> Se fx Leif Husted m.fl.: Indvandrerkvinder i danskuddannelsen. AKF 2010.

og kortere uddannelsesbaggrund, ved at have været i landet i længere tid uden at lære dansk og med mindre erhvervs erfaring samt beskæftigelse i forhold til mænd.

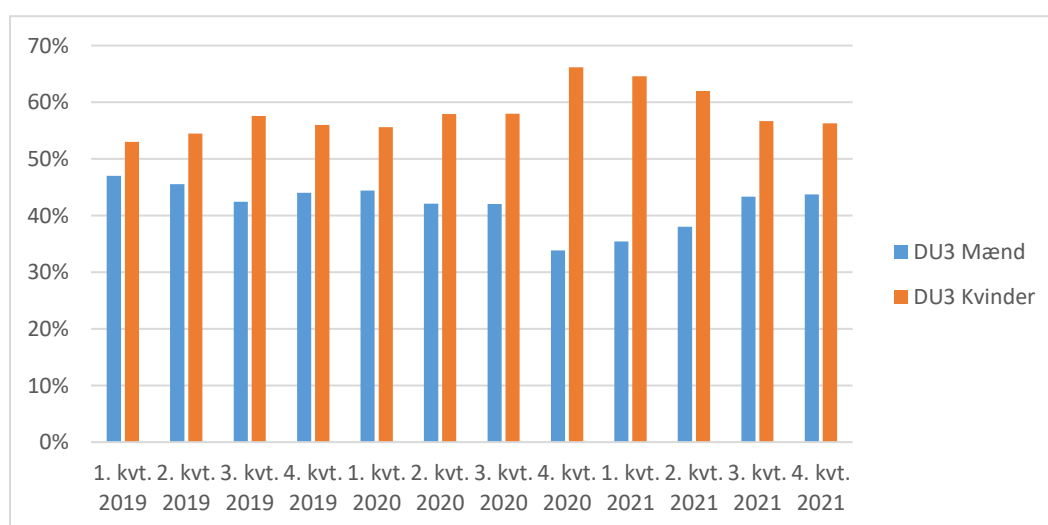
Der er også tale om en overrepræsentation af kvinder på DU1 i forhold til landsgennemsnittet for 2020.

**Figur 9. Fordeling af DU2-kursister på køn og kvartaler i 2019-21 i pct.**



For DU2 er balancen mellem kvinder og mænd mere dynamisk end på DU1, men også her, er kvinderne i overtal med undtagelse af 3. kvartal 2021. Kvinderne på DU2 har i nogen grad samme uddannelsesniveau som indvandrer mændene (Husted, 2010).

**Figur 10. Fordeling af DU3-kursister på køn og kvartaler i pct.**



På DU3 er der også en overvægt af kvinder på mellem 10 til 15% i hvert kvartal. Kvinderne på DU3 har i høj grad samme uddannelsesniveau som mændene der er på studenterniveau (Husted, 2010).

Kvinderne udgør ca. 60% af alle kursister på CBSI Sprogcenter. Den nuværende kønsfordeling sammenfælder med landsgennemsnittet for 2020, hvor fordelingen mellem mænd og kvinder for alle tre uddannelsesstrin og på tværs af alle henvisningskategorier – mænd 40% og kvinder 60%.

### 3. Administrativt tilsyn

Arbejdsgangene på CBSI Sprogcenter i forhold til målgrupperne er under forandring i relation til beslutningen om Jobdansk.

Tilsynet har konstateret, at der er sket rettidig og korrekt indberetning til UIM's Uddannelsesdatabase.

### 4. Pædagogisk praksis

Det pædagogiske tilsyn består af flere delindsatser, der rækker fra den fysiske lokation til undervisernes kvalifikationer.

I tilsynet for 2. halvår 2021 beskrives det pædagogiske tilsyn igennem:

- Fysiske lokation.
- Observation af undervisningen
- Underviserkvalifikationer.

#### Fysisk lokation

CBSI Sprogcenter flyttede til lokationen på Gammel Køge Landevej i Valby i april 2019. Rammerne for danskuddannelse bliver nu delt med hele Jobcenter København, hvilket har betydet en anden organisering af både undervisernes arbejdsforhold og administration af lokaler til afholdelse af undervisning. Tabel 3 viser detaljer om den fysiske lokation.

**Tabel 3. Oversigt over sprogcentrets lokationer og adgange**

<b>Fysiske undervisningslokationer 1. halvår 2020</b>			
<b>Undervisningsadresse</b>	<b>Overholder branche-vejledning</b>	<b>Tilgængeligt for handicappede</b>	<b>Handicaptolletter</b>
Gammel Køge Landevej 43, 2500 København	Ja	Ja	Ja

Lokationen på Gammel Køge Landevej har desuden et studieværksted i tilknytning til receptionsområdet og dermed god adgang. Undervisnings- og arbejdsforhold for underviserne fremstår som positive og indrettede i gode, tilstrækkelige, ventilerede og lyse lokaler.

CBSI Sprogcenter har adgang til CTouch skærme i alle undervisningslokaler, hvilket øger underviserens værktøjskasse.

### Observationer af den pædagogiske praksis

Det pædagogiske tilsyn skal sikre, at tilbuddene opfylder lovens krav og skal samtidig være med til at udvikle tilbuddet om danskundervisning og den pædagogiske praksis på sprogcentret.

Den fysiske fremmødeundervisning blev under COVID-19 blev i december 2021 omlagt til ren onlineundervisning og igen omlagt til fysisk fremmødeundervisningen i forbindelse med genåbningen i 2. kvartal 2021.

Tilsynet har derfor både observeret ren online-undervisning og ren fysisk fremmødeundervisning.

Der blev observeret et rent modul-hold, der var online og tre samlæste hold, der dels var online og dels fysisk fremmødt.

Observationen af hvert hold varer ca. en time og der afholdes en opfølgende dialog med underviseren, hvor eventuelle spørgsmål og refleksioner på observationer afklares og drøftes. Det fremgår af Tabel 4, hvilke hold, der er besøgt i tilsynsbesøgene, samt informationer om emne, holdtype og antal deltagende kursister.

**Tabel 4. Oversigt over observerede hold**

Observerede hold	Emne	Holdtype	Deltagere
DU1 MO1	Undervisning generelt	Online	2 hold á 8
DU3 MO1 og DU2 MO1	Unge-hold samlæsning	Online	4-5
DU2 MO1-3.	Sammenlæsning	Fysisk fremmøde	10
DU2 MO3-5 og DU3 MO2-3	Unge-hold samlæsning	Fysisk fremmøde	10

På baggrund af tilsynsbesøgene udarbejdes og fremsendes der en tilsynsrapport.

Den observerede undervisning lever op til de relevante fagbeskrivelser for danskuddannelserne og de enkelte moduler.

Af tilsynsrapporterne fremgår nedenstående konklusioner for de observerede undervisninger.

Tilsynet noterer, at der var tale om velfungerende, velstruktureret og velafviklet undervisning med engageret og hjælpsom stemning på DU1 MO1-holdet. Underviser demonstrerer en tydelig og god relationskompetence selvom undervisningen foregår via computer.

Tilsynet bemærker dog også, at det i forhold til visitering af kursister til dette niveau forekommer det uforståeligt, at kursister med op til 12 års skolegang visiteres ind på dette niveau.

I de tilfælde, hvor der er tale om latinske analfabeter med lang skolegang bag sig, bør der tilrettelægges anderledes målrettede forløb, så de ikke placeres på DU1, hvis og når deres læringsprofil giver anledning til at placere dem på DU2 eller DU3.

Der blev observeret et samlest DU3 MO1 og DU2 MO1 hold for unge. Der er tale om velfungerende og fortrinsvis lærerstyret undervisning. Ved tilsynet forekommer aktiviteterne noget ensartede, men det er nok forventeligt med så lange undervisningsdage. De få kursister på dagen gør det svært at udtale sig om holdets dynamik i onlineundervisning.

Tilsynet foreslår dog, at der fremover er opmærksomhed omkring at bruge Teams indbyggede ressourcer til fx opsamling af fælles noter og parsamarbejde, ligesom V2-reglen kan bruges som grammatisk forklaringsmodel.

I forbindelse med observationerne af holdene DU2 MO1-3 og DU2 MO3-5 / DU3 MO2- blev der set to eksempler på veltilrettelagt og velgennemført undervisning af to kompetente undervisere.

CBSI valgte at opdele det ene observerede hold, hvor den niveaumæssige spredning, på både danskuddannelser og moduler, er stor og holdet under alle omstændigheder var fysisk placeret i to lokaler og med en hjælpelærer tilknyttet.

Tilsynet har tidligere anbefalet, at den niveaumæssige spredning ikke burde strække sig over mere end to moduler inden for sammen DU-niveau.

Undervisningen af DU2 MO1-3 holdet blev set som velstruktureret, gennemtænkt og en pædagogisk veltilrettelagt undervisning, hvor der udvises stor smidighed i forhold til det planlagte program, når der kommer en ny kursist i klassen. Der er en god og konstruktiv stemning i klassen, og underviser bidrager til en positiv stemning i klassen.

Undervisningen af DU2 MO3-5 og DU3 MO2-3 blev set som velgennemtænkt og velgennemført undervisning med fin stemning. Klasserummet var langstrakt og frembød nogle problemer med at høre hvad der blev sagt i hver sin ende af lokalet. Der var stor spredning i niveau på både uddannelsestrin og moduler, som kan vanskeliggøre en mere effektiv undervisning, fordi underviser er nødt til at differentiere sin undervisning i så høj grad.

Undervisningen af DU2 MO1-3 holdet blev set som velstruktureret, gennemtænkt og en pædagogisk veltilrettelagt undervisning, hvor der udvises stor smidighed i forhold til det planlagte program, når der kommer en ny kursist i klassen. Der er en god og konstruktiv stemning i klassen, og underviser bidrager til en positiv stemning i klassen.

Undervisningen af DU2 MO3-5 og DU3 MO2-3 blev set som velgennemtænkt og velgennemført undervisning med fin stemning. Klasserummet var langstrakt og frembød nogle problemer med at høre hvad der blev sagt i hver sin ende af lokalet. Der var stor spredning i niveau på både uddannelsestrin og moduler, som kan vanskeliggøre en mere effektiv undervisning, fordi underviser er nødt til at differentiere sin undervisning i så høj grad.

Tilsynet har tidligere anbefalet en langt mindre spredt samlæsning af holdene.

### **Underviserkvalifikationer**

Underviserstaben på CBSI Sprogcenter overholder bekendtgørelsens §24 om underviserkvalifikationer.

Den seneste bekendtgørelse nr. 1089 indeholdt en betydelig ændring af kravene til undervisere uden DAV, som fremover senest et år efter ansættelsen skal begynde på uddannelsen i dansk som andetsprog for voksne. Bekendtgørelsen fik virkning fra 1. juli 2020.

Rapporteringen om underviserkvalifikationer er tilpasset den nye bekendtgørelse.

Antallet af ansatte undervisere, der har gennemført, er optaget på uddannelsen til underviser i dansk som andetsprog for voksne eller har dispensation fremgår af Tabel 5.

**Tabel 5. Oversigt over underviserkvalifikationer fordelt på kvartaler mellem 2020 og 2021.**

Underviserkvalifikationer på CBSI Sprogcenter								
Uddannelseskvalifikationer	1. kvt. 2020	2. kvt. 2020	3. kvt. 2020	4. kvt. 2020	1. kvt. 2021	2. kvt. 2021	3. kvt. 2021	4. kvt. 2021
DAV gennemført	34	35	34	33	26	18	18	18
DAV under optagelse								
DAV optaget								
Undervisere med dispensation								
Ikke formelle kompetencer								
Undervisere i alt	35	35	34	33	26	18	18	18

Tabel 5 viser en betydelig reduktion i antallet af undervisere på danskuddannelsen fra kvartal 2021 i forhold til 2020, formentlig som følge af introduktionen af "Jobdansk" og dermed den prognosticerede reducering af kapaciteten.

## 5. Sammenhæng mellem pris og kvalitet

I forhold til sammenhængen mellem pris og kvalitet fokuseres der på forskellige indikatorer i henhold til Styrelsen for International Rekruttering og Integration's vejledning for tilsyn, kap 4., som slår fast, at kommunen skal have "*fokus på sammenhængen mellem pris og kvalitet, herunder om kommunen får den bedst mulige kvalitet til prisen i danskuddannelses tilbuddet*", herunder gennemløbshastighed, beståelsesprocent, karaktergennemsnit for prøver og modultakster.

Det vægtede gennemsnit for modultaksterne på CBSI Sprogcenter ligger ca. 18% over landsgennemsnittet for 2019.

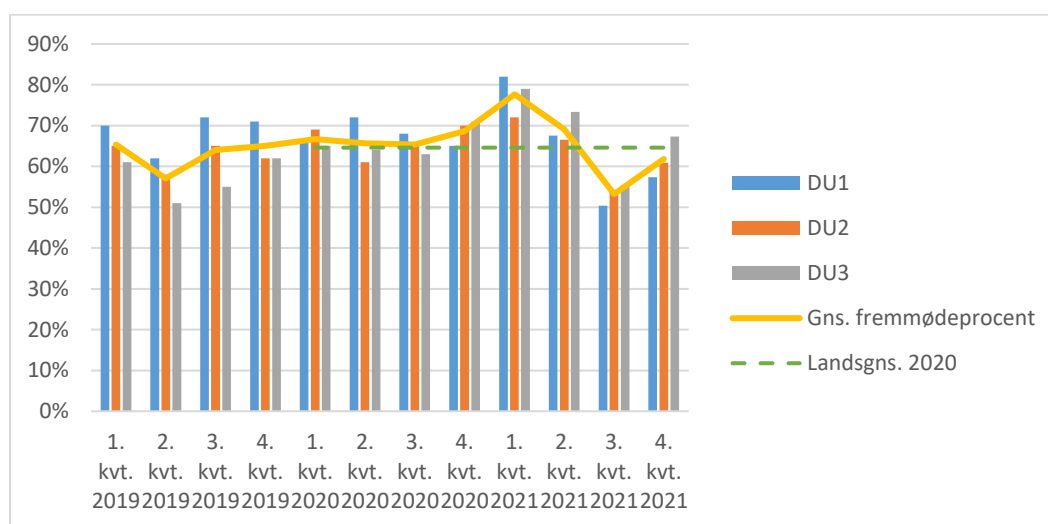
## Fremmøde

Fremmødet fortæller noget om effektiviteten af uddannelsesstilbuddet, specielt i relation til gennemløbshastigheden. Jo højere fremmødeprocenten er, jo bedre bliver tilbuddet om danskuddannelse udnyttet. Ubrugte tilbudte lektioner på grund af manglende fremmøde er spildte.

I tilsynet opgøres der kun en procentsats for fremmødet – tilsynet kan således ikke pege på mulige årsager til fremmødet. Figur 11 viser niveauet for fremmødet på DU og kvartaler for 2019-21 i procent.

Fremmødet på CBSI Sprogcenter har ligget nogenlunde konstant på 64-67% siden 2. kv. 2019. Fremmødet udvikler sig fortsat positiv og ligger i hele tilsynsperioden på 69% på tværs af alle DU-trin.

**Figur 11. Fremmødet fordelt på DU og kvartaler i pct.**



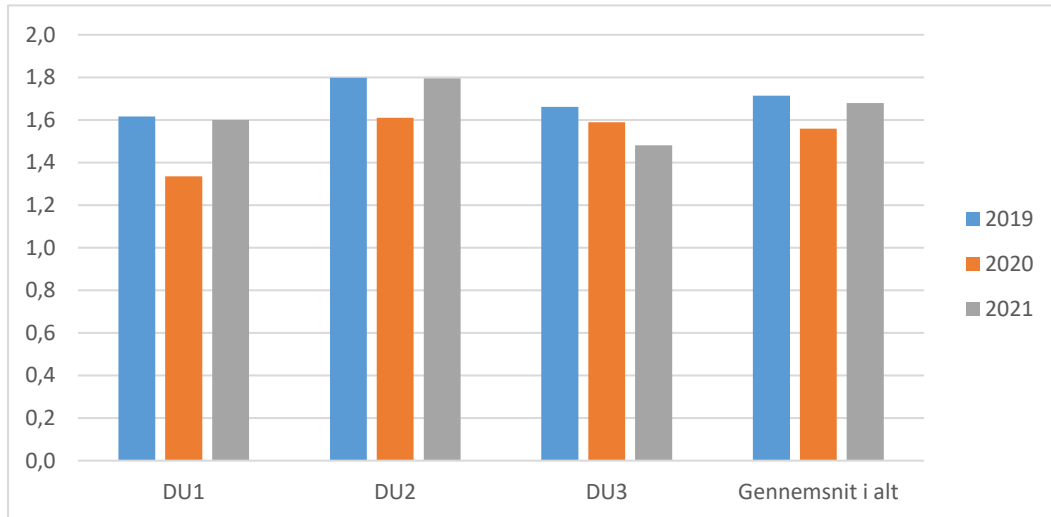
I 3. kv. 2021 falder fremmødet til 53% i gennemsnit, men stiger igen til 61% i 4. kvartal.

Fremmødet er højest blandt DU3'ere i 2. halvår 2021, men forskellen i fremmødet ligger inden for 10% for alle tre uddannelsesstrin. Generelt er fremmødet højest for DU3'erne i hele opgørelsesperiode.

Der er ikke noget i tallene, der tyder på, at der har været en negativ fremmødeeffekt af COVID-19 omlægningen af undervisningen. På landsplan er fremmødet på tværs af alle uddannelsesstrin og alle henvisningskategorier 64,6%, og 61,5% for I1-kursister i 2020.

## Antal moduler pr. kursist

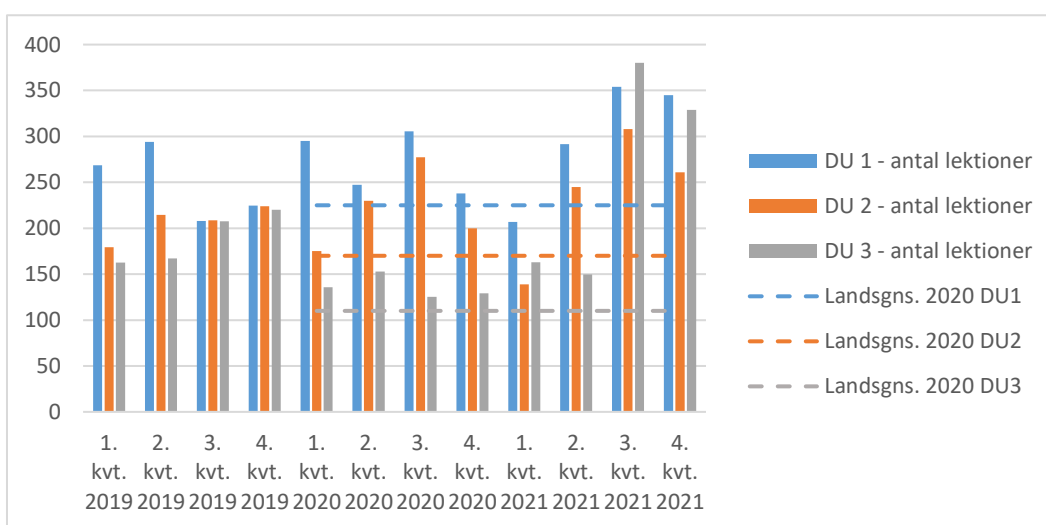
Antallet af moduler den enkelte kursist henvises til, fortæller noget om den belastning, som den enkelte kursist lægger på sprogcentret. Et højt antal moduler pr. kursist vil således kræve flere underviserressourcer, end hvis kursisten henvises til færre moduler. Figur 12 viser antallet af moduler pr. henvist kursist, fordelt på DU-trin og kvartaler for 2019-21 i moduler.

**Figur 12. Antal moduler pr. kursist, fordelt på DU i 2019-21.**

Figur 12 peger på, at det gennemsnitlige antal moduler pr. kursist i 2021 er på 1,7, hvilket er stigende ift. 2020 1,5-niveau, og er dermed på samme niveau som i 2019.

### Gennemførelshastighed

Gennemløbshastigheden er et udtryk for, hvor mange lektioner en kursist i gennemsnit bliver tilbudt, før vedkommende går til test eller prøver og dermed afslutter modulet. I danskuddannelsen kan effektiviteten i undervisningen blandt andet måles på gennemløbstiden. En gennemløbshastighed, der er hurtigere end landsgennemsnittet, er derfor udtryk for et effektivt og kvalitativt modulforløb.

**Figur 13: Gennemførelshastighed for antal tilbudte lektioner og kvartaler**



Gennemløbshastigheden på CBSI Sprogcenter er langsommere end landsgennemsnittet, når 2. halvår 2021 sammenlignes med for alle henvisningskategorier i 2020.

Effektiviteten i forhold til antallet af tilbudte lektioner kan også sættes i relation til fremmødet.

På CBSI er der det gennemsnitlige fremmøde for alle uddannelsestrin i 2. halvår 2021 på 57,5%. Det vil sige, at 42,5% af de tilbudte lektioner ikke bliver brugt til fulde gavn. CBSI Sprogcenter ville således kunne udbyde færre lektioner uden, at det ville påvirke undervisningens indhold og kvalitet, hvorimod der ville være forventning om en forbedret fremmødeprocent.

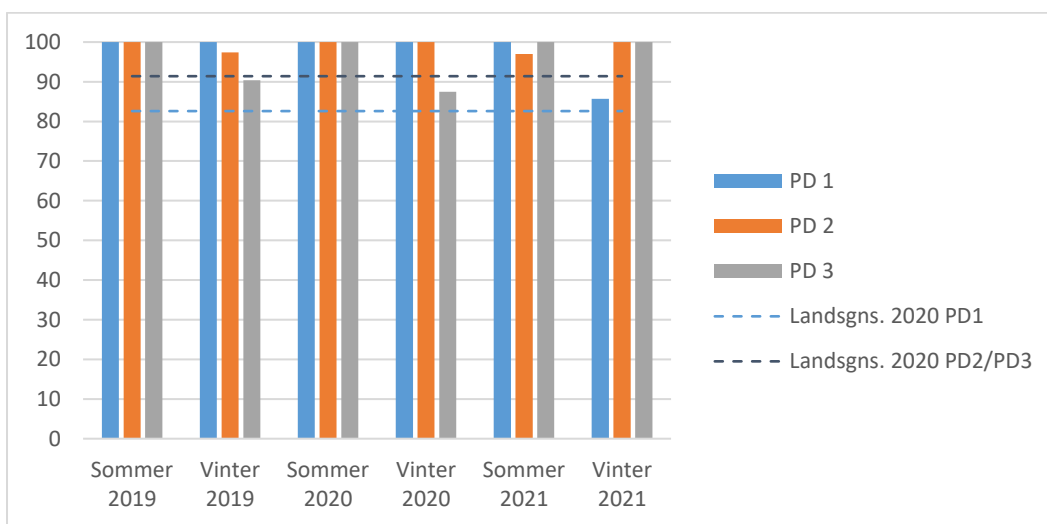
I takt med et faldende antal af kursister og et faldende fremmøde er antallet af tilbudte lektioner meget højt på tværs af alle DU-trin i det 2. halvår 2021. Det betyder, at sprogskolen har i 2. halvår brugt flere ressourcer pr. kursist op til henvisning til test eller prøve.

### Beståelsesprocent

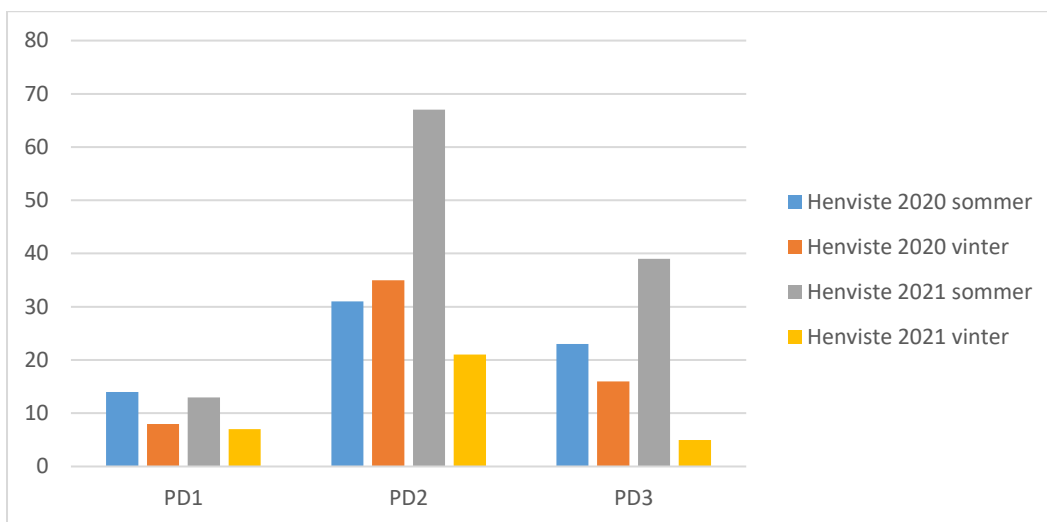
Beståelsesprocenten fortæller, hvor mange kursister der deltog i og bestod prøven i forhold til det samlede antal deltagere.

Stigninger og fald kan afspejle, at antallet af prøvedeltagere kan være forholdsvist lille. Med små deltagertal kan fx meget få kursister, der dumper, påvirke beståelsesprocenten markant. Figur 14 viser beståelsesprocenten, fordelt prøver og prøveterminer i 2019-21

**Figur 14: Beståelsesprocent fordelt prøve og prøveterminer 2019-21**



Generelt ligger beståelsesprocenten i 2021 meget højt. Beståelsesprocenten ligger helt i top og over landsgennemsnittet for 2020.

**Figur 15: Antal henviste kursister til prøveterminer, fordelt på DU-trin mellem 2020-2021**

Til vintertermin i 2021 var der i alt henvist 33 kursister, heraf 7 til PD1, 21 til PD2 og 5 til PD3. Sammenlignet med den forrige prøvetermin i sommers 2021, er der tale om et betydeligt fald på ca. 72% af antal af henvisninger. Tilsynet vurderer derfor, at det betydelige fald af henvisninger til vintertermin stemmer overens med faldet i antal af kursister, hvor især LAB-kursister færdiggør deres danskuddannelse med sidste PD.

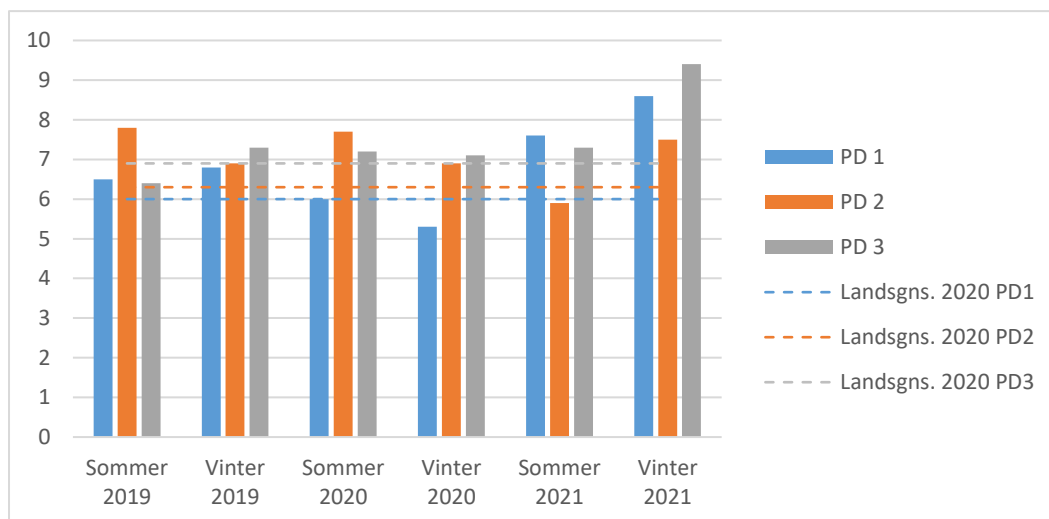
Studieprøven udbydes ikke på CBSI Sprogcenter.

### Karaktergennemsnit for prøver

Karaktergennemsnittet er et udtryk for det samlede antal karakterpoint, delt med antallet af prøvedeltagere. I vurderingen af karaktergennemsnittet gøres der opmærksom på:  
At karaktergennemsnittet for landet er faldet med 0,3-0,4 inden for de sidste par år,  
At der kan være mange motiver for den enkelte kursist i at gå til prøve og at et højt karaktergennemsnit ikke nødvendigvis er et af de motiver. En store betydning ligger i at bestå prøven og kun et mindre antal deltagere har brug for et bestemt karaktergennemsnit til fx at få adgang til arbejde som læge.

At karaktergennemsnittet kan være udtryk for, at der er få eller meget få kursister til prøve. Karaktergennemsnittet kan derfor svinge forholdsvis meget fra prøvetermin til prøveterminen. Det er især tilfældet for DU'ere, der traditionelt har få prøvedeltagere, jf. Figur 16.

**Figur 16: Karaktergennemsnittet pr. eksamenstermin sammenlignet med landsgennemsnittet 2020**



Karaktergennemsnittet er meget høj på tværs af alle prøver i dansk, og ligger betydeligt over landsgennemsnittet for 2020 ved vinterterminen i 2021.

Der synes generelt ikke at have været en negativ effekt af COVID-19 nedlukningerne eller de omstændigheder, prøverne blev gennemført under ved de sidste fire prøveterminer.

Der var i alt 33 prøvedeltagere ved vinterprøven 2021, hvoraf 64% var DU2'ere.

### Modultaksterne på CBSI Sprogcenter

Modultaksterne for CBSI Sprogcenter, som blev besluttet af Beskæftigelses- og Integrationsudvalget i 2016, er udtryk for en teknisk beregning, der baseres på en traditionel budgetrammestyring.

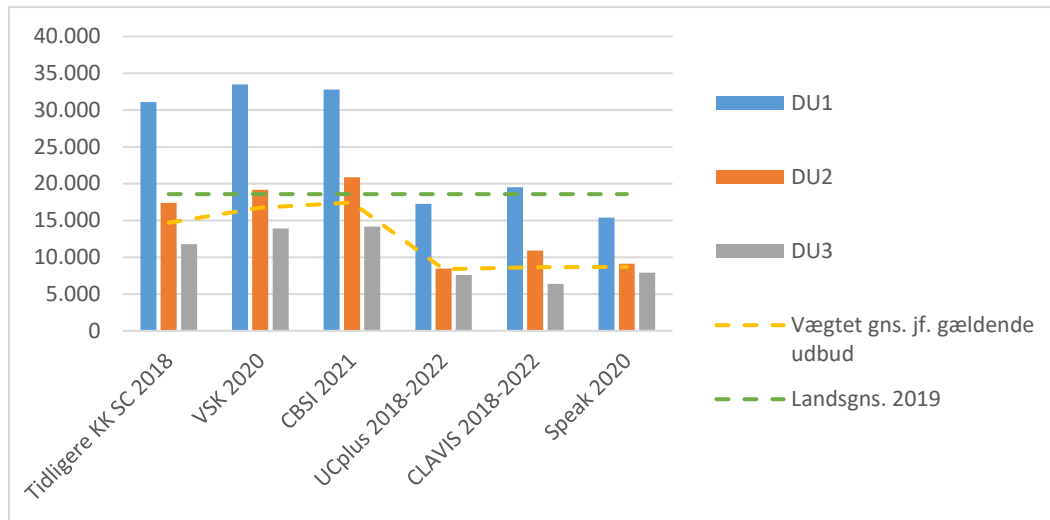
CBSI Sprogcenter modtager således en fast årlig rammebevilling til finansiering af de beslutninger, som Beskæftigelses- og Integrationsudvalget træffer om, hvilke målgrupper sprogcentret skal servicere samt evt. beslutninger om sprogcentrets organisering som en del af Jobcenter København, fælles lokalitet på Gammel Køge Landevej og med de omkostninger, der følger med disse beslutninger til lokaler, overhead mm.

Det samlede budget for CBSI Sprogcenter er i 2022 på kr. 17.8 mio. Rammebudgettet besluttet årligt af Beskæftigelses- og Integrationsudvalget.

Det vægtede gennemsnit af de teknisk beregnede modultakster er ca. 18% dyrere end landsgennemsnittet for 2019.

Det vægtede gennemsnit er et udtryk for modultaksten i forhold til andelen af kursister på de enkelte DU. Figur 17 viser modultaksterne for 2021 sammenlignet med et par øvrige sprogcentre i Region Hovedstaden og landsgennemsnittet i 2019.

**Figur 17: Modultakster 2021 på CBSI Sprogcenter sammenlignet med andre udbydere og landsgennemsnittet i 2019.**



Sammenligner man CBSI gennemsnitlige modultakst for 2021 med landsgennemsnittet og med de private leverandører af danskuddannelse i Københavns Kommune, ligger CBSI modultakster kr. 4.031 over landsgennemsnittet for 2019 og kr. 8.936 over den vægtede gennemsnitspris hos de nuværende leverandører af danskuddannelse.

Der er ikke i forskning og analyser indikationer på, at sammensætningen af kursister påvirker udgiften per modtaget kursisttime (VIVE 2016, Deloitte, 2016).

## 6. Formål med tilsynet

Tilsynet skal overordnet set sikre, at love, regler og politikker for aktiviteter under lov om danskuddannelse overholdes.

Tilsynets mål er således at sikre, at borgeren leveres en danskuddannelse, der er i overensstemmelse med formålet med offentlige og private tilbud efter danskuddannelsesloven.

I tilsynet er der desuden særlig opmærksomhed på sprogcentrets resultater inden for gennemførelses hastighed, fravær, karakterer og underviserkvalifikationer, der tilsammen definerer kvalitet i danskundervisningen i relation til lovgivningen. Kvalitetssikringen er på den ene side et ansvar for Sprogcentret, og på den anden side giver tilsynets arbejde mulighed at gøre kvaliteten i den leverede undervisning endnu bedre.

Tilsynet gennemføres i henhold til Bekendtgørelse om danskuddannelse til voksne udlændinge m.fl. Nr. 1766 af 27. december 2018, §21, stk. 1-3 samt Beskæftigelses- og Integrationsudvalgets beslutning af 22. oktober 2018.

Udover de lovbefalede tematiske tilsynsområder - administration, økonomi og pædagogik - tilføjer Beskæftigelses- og Integrationsudvalgets strategi et risikobaseret tilsyn til det

lovbefalede tematiske tilsyn, ligesom tilsynet fokuserer på opfølgning på politiske beslutninger.

Beskæftigelses- og Integrationsudvalgets tilsynsstrategi detaljerer og tidsplanlægger således både den konkrete tilgang til samt indholdet i tilsynet.

### **Metode og proces**

Tilsynet føres struktureret, systematisk og planlagt i henhold til Beskæftigelses- og Integrationsudvalgets koncept for tilsynet.

Tilsynet består af to forskellige metoder.

Tilsynets første metode kan betegnes som forvaltningsrevision, hvor opmærksomheden er på overensstemmelse mellem sprogcentrets daglige praksis og overholdelse af love, regler, administrative forskrifter, indgåede aftaler og sædvanlig praksis, samt på hvorvidt der er taget skyldige økonomiske hensyn ved forvaltningen af de midler og driften af sprogcentret.

Forvaltningsrevision forbindes normalt med en undersøgelse af, om forvaltningen har været;

- Sparsommelig, der er et udtryk for, at der er gjort en indsats for at få mest muligt for pengene ved forvaltning af de tildelte midler.
- Produktiv, der forstås som forholdet mellem output i form af fx kursistens progression, beståelsesprocent, karakter og fravær i forhold til de ressourcer, der er medgået ved tilvejebringelsen af outputtet.
- Effektiv, der er udtryk for forholdet mellem forventet og faktisk målopfyldelse og afhænger af, at såvel den forventede som den faktiske målopfyldelse er målbar, samt at det er muligt at fastslå årsagssammenhænge.

Tilsynets anden metode er løsningsfokuseret og derfor socialkonstruktiv med fokus på sammenhængen mellem refleksion og læring med henblik på at styrke en fælles forståelsesramme, en professionel og kompetent myndighedsudøvelse samt tilskynde til kobling mellem teorier om indlæring af dansk som andetsprog den daglige praksis på sprogcentre.

Der anvendes en bred vifte af tilsynsmetoder som tilsynsbesøg på sprogcentre, gennemgang af materialer fra sprogcentre, desk research af data fra det studieadministrative system LUDUS, møder med leverandørerne i det kommende udviklingsforum, udover inddragelse af kursisternes vurdering gennem spørgeskemaundersøgelser samt sammenligninger på tværs af sprogcentre mv.

For at kunne føre tilsynet er det nødvendigt med bl.a. indsamling og bearbejdning af en lang række data om danskuddannelse. Kvantitative kursistadministrative data leveres af leverandør, mens Forvaltningen står for indsamling af kvalitative data.

Tilsynet afrapporteres halvårligt til Beskæftigelses- og Integrationsudvalget. Tilsynet forelægges udvalget, så det passer med prøveterminerne. Rapporteringerne vil derfor ske i februar og september.

Strukturen i tilsynsrapport er delvist rammesat af den vejledning om tilsyn med danskuddannelse, som Styrelsen for International Rekruttering og Integration udsendte i oktober 2018.

Tilsynet med danskundervisning for voksne udlændinge er forankret i Københavns Kommunes Beskæftigelses- og Integrationsforvaltning og føres af:

- Karsten Jensen, chefkonsulent, ph.d. i sociologi.
- Kirstine Haslund Schmidt, AC-fuldmægtig, cand.mag. i pædagogik. (barsel pt )
- Pavlo Rudenko, akademiker, cand.soc i samfundsfag
- Juni Arnfast, lektor og pædagogisk konsulent, Københavns Universitet
- Danka Gusak, specialist, YDS (administrativ og økonomisk kontrol).