

## Investeringsforslag til budget 2009

Forslagets navn og nr.	<i>Nedbringelse af sagsnormeringen for sygedagpengeopfølgningen, forslag nr. 1.</i>
Forvaltning.	Beskæftigelses- og Integrationsforvaltningen
Kontaktperson og tel.nr.	Mette Egelund Fog - 3317 3706
Indgår investeringen i sammenhæng med andre forslag?	<i>Nej</i>
Gennemsnitligt årligt overskud over 10 år (Annuitet).	<i>33,5 mio. kr.</i>
Tilbagebetalingstid.	<i>1 år</i>
Navn på medsendte regneark.	
Er afkastet i år 2018 varigt?	<i>Ja</i>

**Tabel 1. Investeringer** (Årlige negative betalinger, 2008pl, 1000kr)

Beskrivelse	Overførelse, service el. anlæg	IM konto el. Forvaltning	2009	2010	2011	2012	2013	2014	2015	2016	2017	2018
Lavere sagsnormering	Service	06.45.53	-15.750	-15.750	-13.500	-12.375	-12.375	-12.375	-12.375	-12.375	-12.375	-12.375
Flere kontanthjælpsmodtagere, fleksjob og reva	Overførelse i BIF	05.57.73	-1.000	-12.000	-13.000	-13.000	-13.000	-13.000	-13.000	-13.000	-13.000	-13.000
Flere førtidspensionister	Overførelse SOF	05.48.69	-1.000	-12.000	-13.000	-13.000	-13.000	-13.000	-13.000	-13.000	-13.000	-13.000
I alt (B)	-		-17.750	-39.750	-39.500	-38.375	-38.375	-38.375	-38.375	-38.375	-38.375	-38.375

**Tabel 2. Afkast** (Årlig indtjening eller besparelse, 2008pl, 1000 kr)

Beskrivelse	Overførelse, service el. anlæg	IM konto el. Forvaltning	2009	2010	2011	2012	2013	2014	2015	2016	2017	2018
Færre korte sygedagpengesager	overførelse	05.57.71	5.000	20.000	25.000	25.000	25.000	25.000	25.000	25.000	25.000	25.000
Færre lange sygedagpengesager	overførelse	05.57.71		28.000	56.000	56.000	56.000	56.000	56.000	56.000	56.000	56.000
I alt (C)	-	-	5.000	48.000	81.000	81.000	81.000	81.000	81.000	81.000	81.000	81.000
Nettobetaling (D) (Forsk. ml. B og C)			-12.750	8.250	41.500	42.625	42.625	42.625	42.625	42.625	42.625	42.625

**Tabel 3. Tilbagebetaling af halvdelen af årets overskud til prioriteringsrummet (2008pl, 1000kr.)**

År			2009	2010	2011	2012	2013	2014	2015	2016	2017	2018
Overførsler				4.125	20.750	21.313	21.313	21.313	21.313	21.313	21.313	21.313
Service												
Anlæg												
I alt (50 % af D, for D > 0)			0	4.125	20.750	21.313	21.313	21.313	21.313	21.313	21.313	21.313

### 1. Beskrivelse af investeringsforslaget.

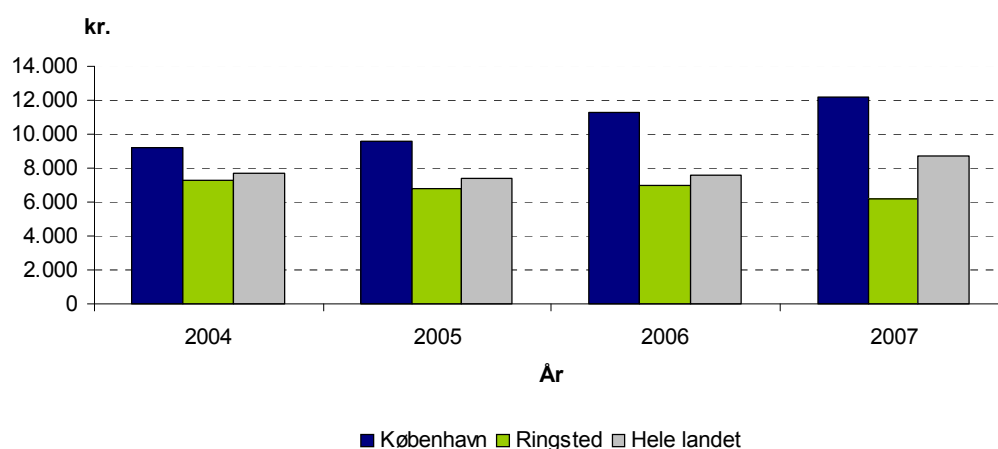
Udgifterne til sygedagpenge i København er fra 2004 frem til og med 2007 steget med 45 pct. i faste priser. Stigningen er også sket på landsplan, men i forhold til andre kommuner kan en stor del af stigningen i København tilskrives stigende sagsvarigheder.

I 2008 og 2009 investeres der i at nedbringe antallet af langvarige sygedagpengemodtagere. En risiko ved denne indsats er, at der primært fokuseres på at nedbringe bestanden af langvarige sygedagpengesager, og at indsatsen bliver mindre gearet til at håndtere det kortvarige sygefravær.

Der er ingen tvivl om, at jo tidligere indsatsen på sygedagpengeområdet sættes ind, desto større sandsynlighed er der for en umiddelbar tilbagevenden til beskæftigelse. En effektiv og målrettet håndtering af de kortvarige sygedagpengeforløb er således uhyre vigtig, dels fordi det modvirker langvarigt sygefravær, dels fordi det øger sandsynligheden for at bringe personen væk fra offentlig forsørgelse og tilbage i selvforsørgelse. Analyser peger således på, at såfremt en borger er syg over tre måneder, har vedkommende ofte skiftet sin arbejdsidentitet ud med en sygdomsidentitet. Derfor giver sygedagpengeopfølgning den bedste effekt, hvis der hurtigt sættes fokus på, hvad der er af muligheder og arbejdsidentiteten fastholdes.

Ringsted Kommune har – som en af ganske få kommuner – formået at afkorte sagsvarigheden på sygedagpengeområdet. Ringsted har således nedbragt sine udgifter pr. sygedagpengeforløb fra 7.300 i 2004 til ca. 6.200 kr. pr. sygedagpengeforløb i 2007 og ligger væsentligt under landsgennemsnittet, der var på 8.600 kr. pr. sygedagpengeforløb i 2007. I København er udgifterne steget fra ca. 9.200 kr. i 2004 til ca. 12.200 kr. i 2007.

**Figur: Udviklingen i kommunale udgifter pr. sygedagpengeforløb, 2004-2007**



Kilde: Jobindsats.dk

Årsagen til den positive udvikling i Ringsted Kommune er bl.a. et forholdsvist lavt antal sager pr. medarbejder. Ringsteds kommunes sagsnormering er ca. 40 sager pr. medarbejder<sup>1</sup>, hvor

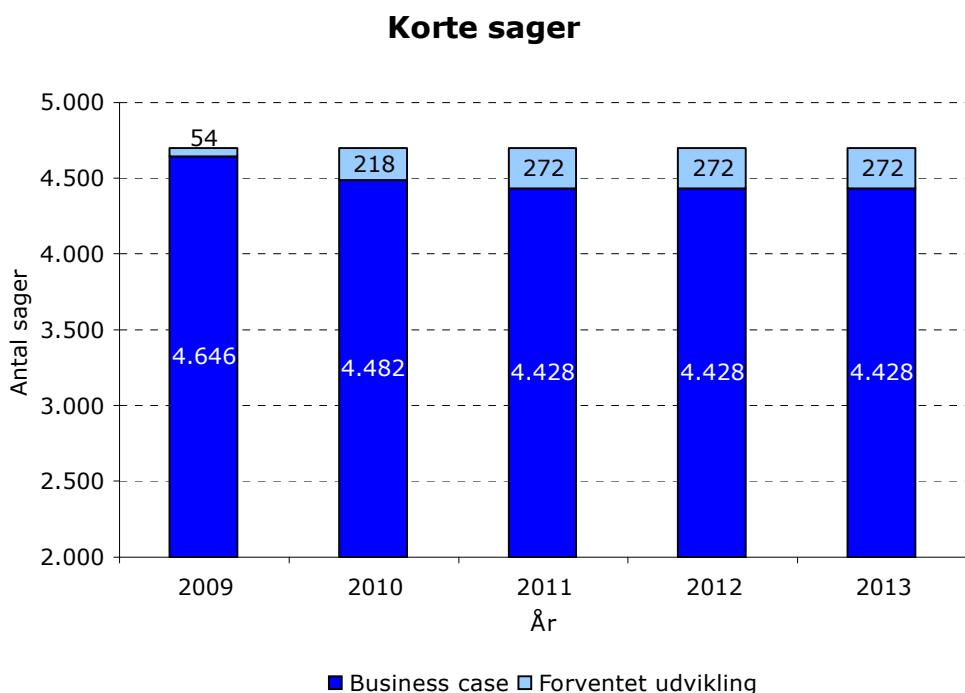
Københavns Kommune i dag har ca. 78 sager pr. medarbejder.

Den ekstra tid, som antallet af færre sager giver, bruger sagsbehandlerne i Ringsted bl.a. i særlige faglige fora, som også benyttes til at træffes afgørelser i vanskelige sager, hvilket bidrager til at kompetenceopbygge den enkelte sagsbehandler fremadrettet, herunder i lignende sager.

Ringsted har således nedbragt deres udgifter på sygedagpengeområdet betragteligt via en relativ enkel model, der hviler på en kombination af nedbringelse af sagsnormeringen og etablering af faglige fora, der bidrager til at kompetenceudvikle den enkelte medarbejder.

Investeringsforslaget går ud på, at Københavns Kommune – som Ringsted Kommune – nedbringer sagsnormeringen pr. sagsbehandler til 40.

Figuren nedenunder viser den forventede udvikling i antallet af korte sygedagpengesager, dels med den nuværende sagsnormering, dels hvis sagsnormeringen reduceres til 40 sygedagpengesager pr. medarbejder. Reduceres sagsnormeringen til 40 sygedagpengesager pr. medarbejder, vil antallet af korte sager kunne reduceres med 54 i 2009 stigende til 272 i år 2011 og frem. Reduktionen svarer til en 6 pct. nedgang i antal korte sager fra og med år 2011.

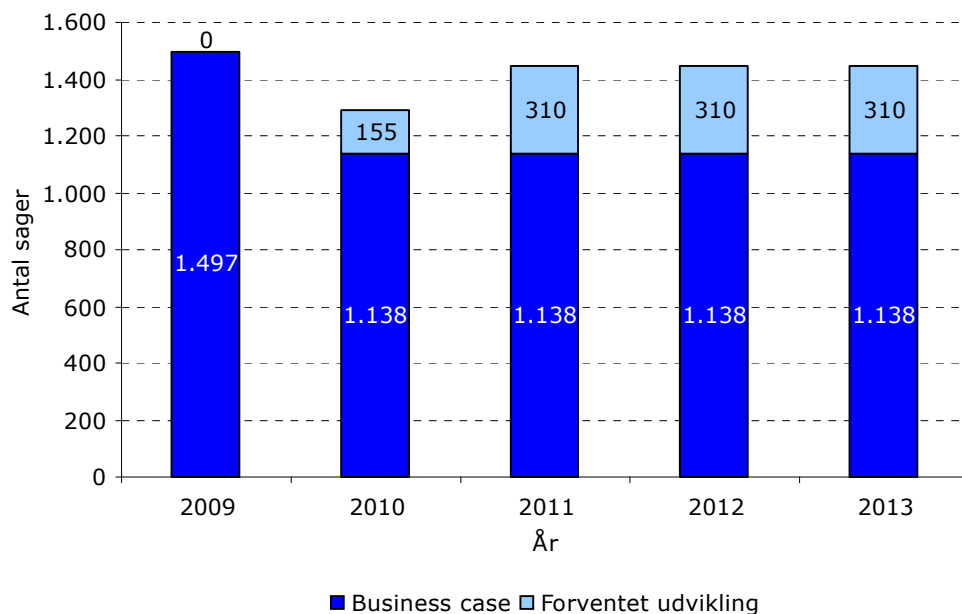


En sagsnormering på 40 sygedagpengesager pr. medarbejder indebærer også en reduktion i antallet af lange sager, dels direkte som konsekvens af en reduceret sagsnormering pr. medarbejder, også på de langvarige sager, dels indirekte som følge af en reduceret tilgang fra de kortvarige sager.

Initiativet forventes ikke at have en væsentlig selvstændig effekt i 2009 som følge, at der i 2009 allerede foretages en selvstændig investering i at nedbringe antallet af langvarige sygedagpengemodtagere. I 2010 forventes initiativet at kunne reducere de langvarige sygedagpengeforløb med 218 sager, stigende til 272 i 2011 og frem. Dette svarer til en yderligere reduktion af det langvarige sygedagpengefravær på 6 pct.

<sup>1</sup> Måltallet for Ringsted Kommune har været et sagstal på 30 sager pr. medarbejder, men de gode resultater er opnået ved en sagsbestand på 40 sygedagpengemodtagere pr. medarbejder.

## Lange sager



### 2. Beskrivelse af hvordan de konkrete besparelser gennemføres, hvilke risici der er knyttet til besparelspotentialet og hvilke konsekvenser besparelsen har for andre forvaltninger.

Beregningerne viser, at der samlet set over perioden fra 2009-2018 vil kunne spares ca. 335 mio. kr. på kommunens sygedagpengeindsats, men at der initialt skal investeres 13 mio. kr. i 2009.<sup>2</sup>

Forudsætningen for besparelsen er, at der tilføres 35 nye medarbejdere til kommunens sygedagpengeindsats i 2009, således at sagsantallet pr. medarbejder nedbringes til ca. 40. Det vil betyde en merudgift på serviceudgifterne på knap 16 mio. kr. i 2009, som dog vil aftage efterhånden som effekten af den ekstra indsats overfor sygedagpengesagerne slår igennem og antallet af ekstra medarbejdere som konsekvens heraf gradvist kan reduceres.

Besparelsen vil indebære øgede udgifter til førtidspension for SOF.

### 3. Forventet effekt på en eller flere erklærede politiske målsætninger.

Investeringen ligger i tråd med Kommunens ambition om at nedbringe udgifterne til sygedagpengefravær. Endvidere er investeringen i tråd med Beskæftigelsesministerens udmeldte mål til jobcentrene om en styrket indsats for at nedbringe sygedagpengeforløb på over 26 uger i 2009 sammenlignet med 2008.

### 4. Forventet effekt på brugertilfredshed og målet om attraktive arbejdspladser.

Der forventes en positiv effekt på brugertilfredshed og målet om attraktive arbejdspladser på baggrund af initiativet. Arbejdet med sygedagpengeopfølgningen bliver mere attraktivt som følge af nedbringelse af sagsnormeringen og den større faglighed i stillingen som følge af faglige fora og målrettet kompetenceudvikling af medarbejderne. Den større faglighed forventes at smitte direkte af på brugertilfredsheden. Det forventes, at brugerne møder en sagsbehandler med mere tid, en bedre erindring og indsigt i brugerens situation og en højere grad af faglig vejledning og sikkerhed i forhold til vejene væk fra sygedagpenge.

<sup>2</sup> I besparelsen er inkluderet, at den øgede indsats gør det muligt at holde antallet af lange sager på det niveau, der forventes ved udgangen af 2009 (1.300 sager). Dette niveau forventes opnået ved en særlig indsats på lange sager i 2008 og 2009 (budgetaftale). Når denne indsats ophører ved udgangen af 2009, er målet, at den mindskede tilgang fra korte til lange sager gør det muligt med de nuværende ressourcer til lange sager, at opretholde det lave sagsantal.