



FORÆLDREFORENINGEN BRUG FOLKESKOLENS

ÅRSRAPPORT 2012

INDHOLDSFORTEGNELSE

1. Resumé af Brug Folkeskolens aktiviteter 2012.....	3
2. Brug Folkeskolens resultater 2012.....	4
3. Rekrutteringskampagner 2012.....	5
Amager.....	5
Bispebjerg.....	6
Nørrebro.....	6
Sydhavnen.....	8
4. Fastholdelse og forældreworkshops.....	9
5. Foreningen.....	10
6. Politik og forvaltning.....	11
7. Samarbejder, vidensindsamling og vidensdeling.....	12
8. Kommunikation og presse.....	14
9. Kontor og personale.....	15
10. Brug Folkeskolens status ved udgangen af 2012.....	15
11. Bilag 1: Oversigt over aktiviteter på Nørrebro, Bispebjerg, Amager og Sydhavn 2012.....	17
12. Bilag 2: Presse 2012.....	23

Brug Folkeskolen, Søllerødgade 33, 2200 København K

Kontakt: Projektleder Mette Kirk, tlf. 26 18 32 42, mail: mettek@brugfolkeskolen.dk



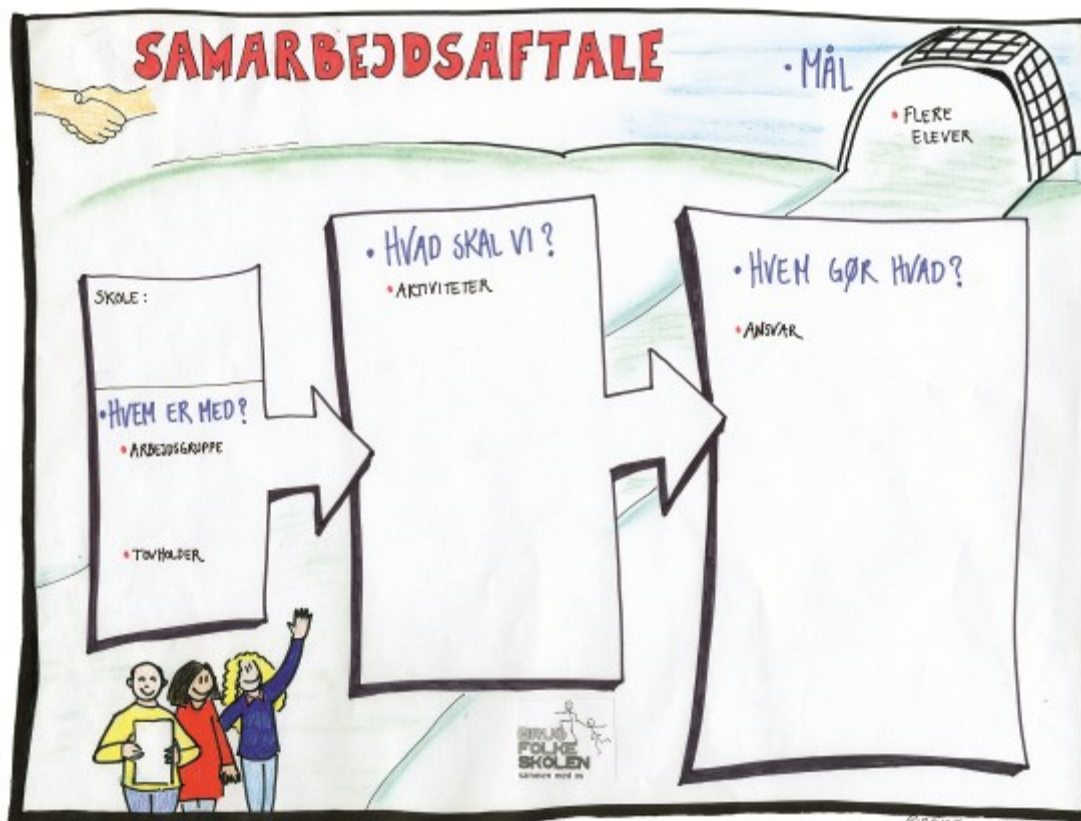
RESUMÉ AF BRUG FOLKESKOLENS AKTIVITETER 2012

2012 har været et år med modsatrettede tendenser. På den ene side har foreningen gennemført en lang række aktiviteter med succes og er desuden blevet udvidet til at dække fire bydele. Den nyeste bydel er Sydhavnen, hvor en gruppe forældre er gået aktivt ind i indsatsen for at rekruttere flere elever til bydelens folkeskoler. Vi har nu to repræsentanter fra Sydhavnen i Brug Folkeskolens bestyrelse. Vi har desuden oplevet en stigende interesse for foreningens arbejde uden for København.

Paradoksalt nok har foreningen været nødt til at påbegynde en tilpasning af aktiviteterne til en situation med færre medarbejdere. Det skyldes, at midlerne fra Egmont Fonden og det tidligere Integrationsministerium er udløbet efter tre års projektperiode, og at vi har haft svigtende held med fundraising.

I marts måtte vi sige farvel til vores to projektmedarbejdere for Bispebjerg og Amager. I april fik vi en bevilling fra overførselssagen i Københavns Kommune, som gjorde at vi kunne genansætte projektmedarbejderen for Amager, der har arbejdet på nedsat tid resten af 2012 med det formål at gennemføre planlagte indsatser på Amager og i Sydhavnen.

Arbejdet i 2012 har sideløbende med aktiviteter på skolerne været målrettet fundraising, forankring og overdragelse af så mange opgaver som muligt til skoler, frivillige forældre og forvaltning. Vi har fokuseret på at samle og formidle foreningens viden om rekruttering og fastholdelse, så skoler og forældre i højere grad er i stand til at videreføre arbejdet selvstændigt. Dette er sket på foreningens hjemmeside og med udarbejdelsen af en visuel håndbog i rekruttering. Undervejs er også en håndbog i forældresamarbejde og fastholdelse af elever og forældre i folkeskolen, som vi udgiver primo 2013.



BRUG FOLKESKOLENS HOVEDRESULTATER 2012

Brug Folkeskolen

- har i 2012 haft et stort antal meget engagerede forældre fra folkeskolen, der har talt deres skoles sag.
- har haft succes med årets rekrutteringskampagner. På Nørrebro har vi formået at vende vreden over distriksændringerne til en positiv stemning. Skoleindskrivningen ser lovende ud for hele Nørrebro og Bispebjerg.
Kommende forældre på Rådmandsgades Skole, Blågård Skole og Klostervængets Heldagsskole har nu selvkørende netværk med tilhørende facebookgrupper, hvor der aftales møder for børn og voksne. Ud af Rådmandsgades Skoles 64 indskrevne børn er 36 en del af Brug Folkeskolens netværk.
- har opstartet en indsats i Sydhavnen. Der er etableret et godt samarbejde med forældre og ledelse på Bavnehøj Skole og arbejdet fortsætter i bydelen i 2013.
- har iværksat forankringsprocesser på flere af vores samarbejdsskoler, så de i højere grad selv planlægger og gennemfører rekrutteringskampagner. På Amager er arbejdet så langt, at bydelens frivillige forældre ønsker forankring i distriktet. Der er dog stadig to skoler, der har brug for særlig støtte.
- har besøgt 30 børnehaver med forældre, ledere, lærere og børnehaveklasseledere fra folkeskolerne.
- har produceret og distribueret fem trykte nyhedsbreve til fire bydeles børnehavebørn. Ca. 6000 børnehavebørns forældre har modtaget nyheder om deres lokale folkeskole. Derudover har vi udsendt 14 elektroniske nyhedsbreve i fire bydele
- har produceret tre film, der handler om, hvordan det er at være folkeskoleelev i indskolingen.
- har lavet håndbogen [”Flere elever i folkeskolen—en håndbog i rekruttering”](#). Den er udgivet som e-bog i Københavns Kommune og trykt af Arbejdernes Landsbank.
- har afholdt ti workshops om forældresamarbejde for klasser og kontaktførelser og har udviklet materiale i den forbindelse, der i 2013 bliver til en håndbog om forældresamarbejde. To temagrupper med frivillige forældre har bidraget med indhold til denne håndbog.
- har deltaget i PR-udvalget i Børne- og Ungdomsforvaltningen (BUF), hvis formål er at styrke søgningen til de københavnske folkeskoler. Vi har vidensdelt, været med til at udforme en værktøjskasse for skolerne og bl.a. inspireret til plakatkampagne.
- har iværksat børnehaveklassepraktik for flere skoledistrikters børnehaver, der sammen med børnehaveklasser har lavet teater eller fortælling. Ideen er nu forankret på to skoler.
- Oplever stigende interesse ud over Københavns grænser. Vi har bl.a. afholdt workshops med Hollands nationale videnscenter for blandede skoler. Vi har deltaget i Mandag Morgens ”24 timers camp for bedre social forebyggelse”, holdt kurser om forældreinddragelse i Vestjylland og holdt workshop for skoleledere fra Horsens.
- Har sammen med Københavnermanifestgruppen gennemført en række dialog- og arbejds møder med privat- og friskoleforeningerne omkring fælles socialt ansvar for Københavns skolebørn. Initiativet er under Brug Folkeskolens facilitering nu forankret i BUF, der arbejder på en samarbejdsmodel under Rådgivningscentret.
- Har indledt et samarbejde med AAB afd. 58 om at skabe bedre dialog og viden om skolevalg hos minoritetsforældre.

REKRUTTERINGSKAMPAGNER I DE FIRE BYDELE

AMAGER

Brug Folkeskolens indsats 2012

Brug Folkeskolen har været i løbende dialog med forældre efter strukturændringerne på Amager, hvor der er sket tilpasning af distrikter og gennemført et nyt 4 SKOLE samarbejde. Forældre har hentet støtte hos Brug Folkeskolen til at drøfte skolevalg, få mere viden om de nye tiltag, og komme med i forældrenetværk omkring skolestart. For Amager vurderer vi samlet set, at der er et godt udgangspunkt for rekruttering og fastholdelse af elever til skolerne oven på ændringerne.

På Amager Fælled Skole, Dyvekeskolen og Sønderbro Skole støtter forældre aktivt op om rekrutteringsaktiviteter på skolerne.

Dog oplever vi, at Peder Lykke Skolen og Dyvekeskolen har store udfordringer med lav søgning til skolen, negativt omdømme i lokalområdet samt små skoledistrikter at rekruttere fra. Derfor vurderer vi, at disse to skoler stadig har behov for at få støtte til indsatsen i 2013. På trods af en aktiv indsats i løbet af efteråret både fra skolernes og Brug Folkeskolens side ser årgang 2013 meget lille ud på nuværende tidspunkt. Skolerne har selv givet udtryk for, at de fortsat ønsker støtte fra BF i forhold til at få flere til at vælge skolen. Vi vurderer desuden, at der fra kommunal side er behov for en vurdering af, om skolernes distrikter er store og bæredygtige nok til at vende udviklingen for de to skoler.

Brug Folkeskolen har i samarbejdet med skolerne både haft fokus på at involvere flere forældre i rekrutterings- og fastholdelsesforløb og faciliteret workshops for skolens kontaktførelse. Se en samlet liste over aktiviteterne på Amagers i bilag 1.

Forankringsproces på vej

Amagers frivillige forældre har gennem 2012 deltaget i mange aktiviteter. Forældrene vurderer, at tiden er inde til en lokal forankring af indsatsen, delvist på skolerne og delvist i distriktsforvaltningen. Amagers projektmedarbejder har sammen med forældrene taget initiativ til at iværksætte en plan for samarbejdet med distriktet. Amagers medarbejder stopper med udgangen af 2012, men Brug Folkeskolens tilbageværende personale vil følge processen til dørs sammen med forældregruppen.



Workshop for kontaktførelse på Peder Lykke Skolen



Masser af tak og kram til lærerne på Peder Lykke Skolen

"Det kan mærkes, det her!", udbød én af de glade lærere, der blev mødt i døren med flag, balloner, et æble og store kram fra forældre, der bare gerne ville sige TAK.

Brug Folkeskolen på Amager markerede Lærernes Dag med to reportager fra Sønderbro Skole og Peder Lykke Skolen og et læserbrev i Amagerbladet den 2.10.2012 skrevet af Jørgen Rossen, forælder på Dyvekeskolen.

BISPEBJERG

Brug Folkeskolens indsats i Bispebjerg har været mindre i 2012 end i de forrige år. Hovedårsagen er, at bydelens medarbejder stoppede i marts, og efterfølgende har Nørrebros projektmedarbejder dækket bydelen. Bydelen har et meget begrænset antal aktive forældre, hvor af de fleste er tilknyttet arbejdet omkring Grøndalsvængets Skole. Derfor er det også her, Brug Folkeskolen har valgt at lægge sin indsats i 2012.

Brug Folkeskolen afholdt i august et møde med skolens nye leder Thomas Horn og skolebestyrelsen, hvor efterårets rekrutteringsindsats blev gennemgået. Det blev aftalt, at Brug Folkeskolen ville udarbejde et nyhedsbrev til børnehaverne i samarbejde med skolen, mens skolen selv varetog resten af opgaverne omkring børnehavesøg og Åbent Hus arrangementer på skolen. Skolen er i fremdrift og ser ud til at få tre spor i 2013.



Tagensbo Skole er i stærk fremdrift og ser ud til at starte fire spor i sommeren 2013. Brug Folkeskolen har kun ydet bistand i forhold til at skrive godt nyt om skolen og formidle kontakt mellem kommende skoleforældre og skolen.

Brug Folkeskolen har aftalt med skolens leder Jeanne Jacobsen, at vi bidrager med gode råd til skolens nye integrationsvejleder om forårets fastholdelsesaktiviteter for nye forældre.

NØRREBRO

Brug Folkeskolens arbejde på Nørrebro har været målrettet Blågård Skole, Rådmandsgades Skole og som noget nyt Klostervængets Heldagsskole. Brug Folkeskolen har i 2013 eksisteret 10 år på Nørrebro og vi oplever med dette års distriktsændringer, at situationen for alvor er vendt i bydelen, og at søgningen til Rådmandsgades Skole og Blågård Skole for alvor er på vej op, og heldigvis uden at det har været på bekostning af Guldberg Skole og Nørrebro Park Skole. Alle fire skoler ser ud til at få en flot skoleindskrivning i år med en mere blandet elevsammensætning.

Som en ny positiv bevægelse har vi bidraget til at danne et netværk omkring Klostervængets Heldagsskole, og vi håber, at det kommer til at betyde to spor på skolen allerede fra sommeren 2013 med en ligelig fordeling mellem etnisk danske børn og tosprogede børn.

I første halvår havde vi en mindre indsats, hvor vi var i dialog med forældre omkring det kritiske forløb i forbindelse med lukningen af Hillerødgades Skole. Vi har også iværksat et fortælleprojekt for storebørnsgrupper i fire børnehaver og Blågård Skoles børnehaveklasser i et fem ugers forløb. Blågård Skoles børnehaveklasser har taget idéen til sig og ført den videre i efteråret med stor succes - også for skoleindskrivningen.

Forankring på Nørrebro

I foråret har vi udarbejdet samarbejdsplaner med Rådmandsgades Skole og Blågård Skole for i højere grad at lade skolerne selv planlægge og gennemføre aktiviteterne. Det er gået godt, og skolerne har i højere grad involveret sig i selve udførelsen af netværksarrangementerne. Vi har oplevet en særdeles aktiv gruppe af forældre i indskolingen, der er mødt talstærkt op og har taget ansvar for at gå i dialog med en meget skeptisk forældregruppe og fortælle de gode historier om deres skole, både i børnehaver, til dialogmøder, netværksmøder og i pressen.

Arbejdet med at kontakte børnehaver og få førskolemøder eller deltagelse i forældremøder i stand udgør dog stadig en omfattende opgave for skolerne. Det er en tidskrævende opgave, som kræver mange opkald og en stor koordinerende indsats at få møderne til at falde på plads. I år har der desuden været den udfordring, at der et stykke hen i indskrivningshalvåret var usikkerhed om, hvilket skoledistrikt nogle af børnehaverne hørte til. Derfor har vi haft skoleledere og forældre med fra flere skoler på én gang, typisk i det nu tidligere "Guldbergs-distrikt". Vi har forsøgt at benytte os af institutionernes inddeling i klynger, og det har vist sig effektivt i flere tilfælde, hvor vi har kunnet samle flere børnehaver ved et møde.

Rekruttering i modvind

De varslede distriktsændringer på Nørrebro satte sindene i kog i foråret, hvor der var stor vrede fra forældre, der forventede at høre til Guldberg Skoles eller Nørrebro Park Skoles distrikt, men pludselig kunne se frem til at tilhøre henholdsvis Blågård Skole og Rådmandsgades Skole.

I samarbejde med ledelse, lærere og forældre på Blågård Skole og Rådmandsgades Skole har vi taget et langt sejt træk fra juni måned og frem til november. Vi har arrangeret dialogmøder i samarbejde med forældre i de berørte roder, hvor vi har haft ledere og forældre fra skolerne med. Forældre har fået lov til at stille kritiske spørgsmål, er blevet mødt med gode og uddybende svar og har i den proces også mødt hinanden.



Dialog betyder alt

Møderne har givet så stor tryghed, at mange af de forældre, vi har fået med i vores netværk for skolestartere 2013, nu har skrevet deres børn ind på skolen. Som eksempel kan vi fremhæve, at ud af de 64 børn, der på nuværende tidspunkt er indskrevet på Rådmandsgades Skole er 36 af dem børn af forældre, som er med i Brug Folkeskolens netværk. Ud af de 36 børn kommer 15 børn fra de to nye roder i Stefansgade kvarteret. Kommende forældre på både [Rådmandsgades Skole](#), [Blågård Skole](#) og [Klostervængets Heldagsskole](#) har dannet facebookgrupper for årgang 2013, hvor der aftales fælles besøg til fritidshjem, legepladsaftaler og lær-hinanden-at-kende-møder.

Bekymrende tendens

Vi har noteret en bekymrende tendens på Nørrebro. Det ser ganske vist ud til, at flere familier med dansk baggrund vælger folkeskolen til, men i de seneste to år har der samtidigt været en tendens til, at flere tosprogede forældre fravælger folkeskolen til deres børn. Der er et akut behov for at undersøge, hvad der gemmer sig bag denne tendens, og hvordan den kan imødegås.

FORÆLDRE OM BRUG FOLKESKOLENS KAMPAGNE 2012



"For mig har det været afgørende at se skolen i "aktion" til fx fællesspisning med teater. Derudover har det også været rart at se nogle af de andre forældre, både nuværende og kommende, og ikke mindst skolelederen Lise Egholm.

Jeg synes, at I gør et super stykke arbejde hos Brug Folkeskolen. Tak for det!

Og så var sedler på hoveddørene om det første møde altså meget effektive. Især for mig, som ikke kender andre med skolebørn på Nørrebro."

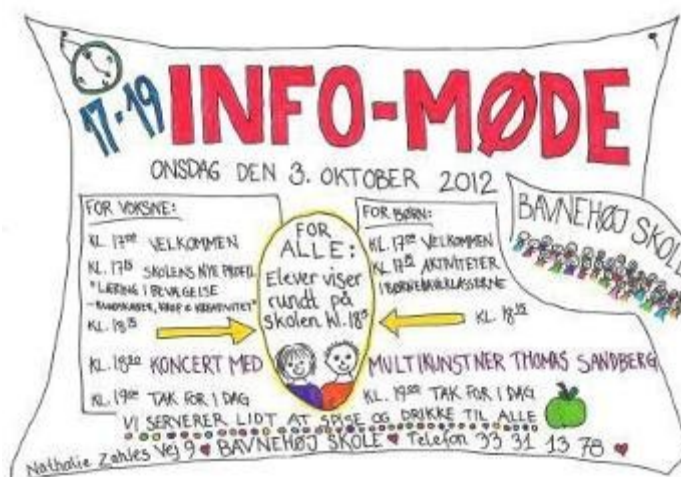
Mor til kommende skolebørn på Rådmandsgades Skole

"Super godt initiativ (netværksmøde arrangeret af Brug Folkeskolen i samarbejde med forældre fra den kommende årgang, red.), som vi selvfølgelig deltager i. Vi har selv tilmeldt vores datter en privatskole, men er overbevist om, at vi i den nye gruppe kan løfte niveauet på skolen, hvorfor vi tilmelder vores datter Rådmandsgade skolen til skolestart 2013." Far til kommende skolebørn på Rådmandsgades Skole

SYDHAVNEN

Sydhavnen er den nyeste bydel i Brug Folkeskolen. Der er to forældrerepræsentanter fra Bavnehøj Skole med i bestyrelsen, og sekretariatet har i 2012 støttet op om rekrutteringsarbejdet på Bavnehøj Skole i samarbejde med skolens forældre og ledelse.

Brug Folkeskolen har også indledt et samarbejde med Ellebjerg Skole, hvor vi har afholdt et kontaktforældremøde.



Ubalanceret situation for folkeskolerne i Sydhavn

På trods af den gode indsats fra skolernes og BUF er situationen i bydelen præget af meget ulige vilkår for skolerne. De to eksisterende skoler Ellebjerg Skole og Bavnehøj Skole har begge små distrikter, hvor befolkningssammensætningen er meget blandet. Den nye Sydhavnsskole er attraktiv for forældrene i bydelen, fordi den byder på helt nye fysiske rammer, beliggende ved det nye havnebyggeri og har en tydelig profil. Samtidigt består den nye Sydhavnsskole af en langt mere ensartet beboersammensætning med markant mindre sociale udfordringer end den gamle del af Sydhavn.

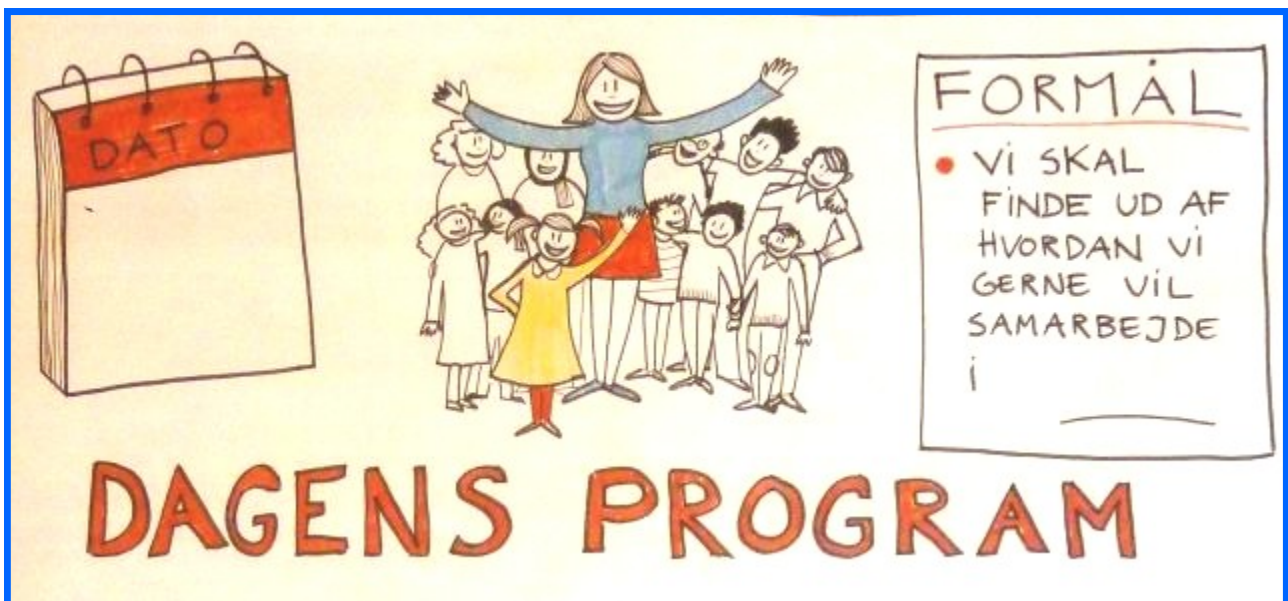
Der er brug for en langt større indsats

Brug Folkeskolen vurderer derfor, at der er langt igen, før bydelens skoler og forældre på egen hånd kan løfte opgaven med at få en stabil og bæredygtig søgning til alle tre skoler.

De tre skoledistrikters aktuelle sammensætning, kvarterets geografiske og trafikale beskaffenhed, forløbet omkring gruppen "Forældrene i Sydhavnen" og den nye Sydhavnsskole er faktorer, der gør, at vi anbefaler, at der sættes massivt ind med rekrutteringskampagne, etablering af en stærk forældregruppe og et reelt samarbejde skolerne i mellem for at styrke folkeskolen og få en bedre balance i bydelen.



FASTHOLDELSE: FORÆLDREWORKSHOPS MM.



Brug Folkeskolen har i 2012 tilrettelagt ti workshops for forældre i enkelte klasser, kontaktforældre og bestyrelser. Vores fokus er at fremme dialogen, dels mellem forældre på skolen, og dels mellem skole og forældre. Et andet vigtigt formål er uanset målgruppen at sikre den størst mulige involvering og inddragelse. Vi ved, at inddragelse skaber engagement og et større medansvar hos alle parter. Det kan være for fællesskabet i den enkelte klasse eller for styrkelse af rekrutteringsindsatsen eller i arbejdet for at fastholde flere elever på skolen.

Visuel håndbog og mere om godt forældresamarbejde på hjemmesiden

Vi har i forbindelse med planlægning og udførelse af de forskellige workshops udviklet en del materiale, som er brugbart for alle skoler, der ønsker at styrke forældresamarbejdet i klasserne og kontaktforældresamarbejdet på skolerne. Vores mål har været at gøre materialet så let tilgængeligt som muligt, og vi har arbejdet med grafisk facilitering i den proces.

Vi er nu ved at samle materialet til en visuel håndbog for forældresamarbejde i samme stil som vores rekrutteringshåndbog. Den udkommer i starten af 2013.

Brug Folkeskolens aktive forældre dannede ved generalforsamlingen 2012 en række temagrupper, herunder to med fokus på forældresamarbejde og fastholdelse i folkeskolen. Temagruppernes arbejde danner grundlag for gode idéer til andre forældre og til skolerne. Idéerne bliver tilgængelige på vores nye hjemmeside. Den offentliggøres ligeledes i starten af 2013

FORENINGEN



Foreningen har omorganiseret sig i 2012. De lokale bydelsforeninger er samlet i en fælles forening med én bestyrelse, som er åben for alle folkeskoleforældre i København. Bente Haugbøll er valgt som ny formand, mens Katja Tang-Petersen er næstformand.

Ved generalforsamlingen 2012 blev det besluttet, at der skal arbejdes med en ny model, som udnytter de frivillige kræfter bedre. Antallet af bestyrelsesmøder er skåret ned, og i stedet er der nedsat fem arbejdsgrupper som beskæftiger sig temaerne: Forældresamarbejde, rekruttering, fastholdelse, kommunikation og politik. Det har vist sig at være en god prioritering, og grupperne har i løbet af året arbejdet med forskellige konkrete projekter, som på forskellige vis har bidraget til foreningens resultater og aktiviteter, eller som er på vej til at blive gennemført, jf. side 9.



Bestyrelsesformand Bente Haugbøll. Bente er forælder til en dreng på Guldberg Skole på Nørrebro. Hun er folkeskolelærer i Herlev.

POLITIK OG FORVALTNING

Københavns Kommunes PR-udvalg

Brug Folkeskolen har deltaget med sparring og ideer i møderækken for et nyt PR-udvalg for folkeskolen i Københavns Kommune. PR-udvalget er nedsat af Børne- og Ungdomsudvalget (BUU) og rummer også repræsentanter fra Skole og Forældre, KLF og skolelederne. PR-udvalgets formål er at styrke indsatsen for at få flere af de københavnske forældre til at vælge folkeskolen til deres børn. Samarbejdet har ført til at BUF har udarbejdet en værktøjskasse med gode idéer til folkeskoler, der ønsker at styrke søgningen til deres skole.

Som en del af værktøjskassen har Københavns Kommune udgivet Brug Folkeskolens visuelle rekrutteringshåndbog "[Flere elever i folkeskolen—en håndbog i rekruttering](#)" i elektronisk format med BUF's bistand. Det er vi meget taknemmelige for, og den er formidlet ud til skolerne via de forskellige parter i gruppen.

Vi har desuden understøttet Københavns Kommunes kampagne for folkeskolerne, hvor vi har leveret idéen om at præsentere forældre fra folkeskolen, jf. vores egen plakatkampagne i 2011, og desuden bidraget til at finde forældre til kampagnen sammen med Skole og Forældre. Vi er også kommet med input til pressearbejde, tidsplan i forhold til indskrivningskampagne m.m.



Dialogmøder med BUU

Brug Folkeskolen har bidraget til planlægningen af og deltaget i de halvårslige dialogmøder mellem BUU, skolebestyrelser, Skole og Forældre samt Brug Folkeskolen.

Følgegruppe for Københavnermodel 2.0

Formand Bente Haugbøll er trådt ind i følgegruppen for Integrationspakken/ Københavnermodellen og Brug Folkeskolen har været repræsenteret på de to møder, der er afholdt i 2012.

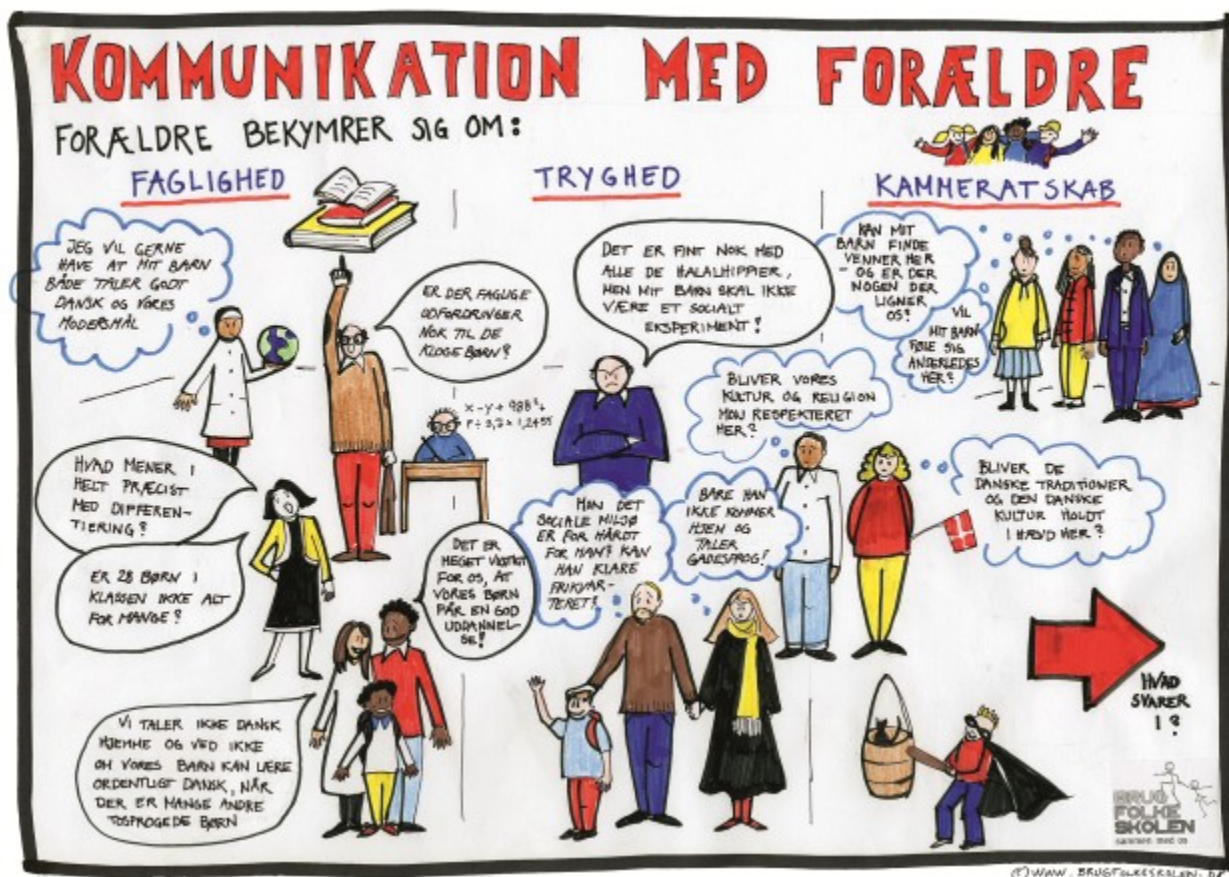
Øvrigt samarbejde med BUF og BUU

Brug Folkeskolen har deltaget i fire møder med direktionen, samt tre møder med Pædagogisk Faglighed og Københavnermodellen 2.0 ved Carsten Dahlerup. Desuden mødes de enkelte bydele med distriktsforvaltningerne 1-2 gange årligt.

To årlige møder afholdt med Anne Vang, samt møder med andre politikere i BUU.

Foreningen har afgivet en række høringsvar i 2012, herunder om distriktsændringer 2013-2014, lukning af Hillerødgades Skole m.m.

SAMARBEJDER, VIDENSINDSAMLING OG VIDENSDELING



Formidling af Brug Folkeskolens rekrutteringsmetoder i ny håndbog

Brug Folkeskolen har udviklet og udarbejdet en visuel håndbog i rekruttering ”[Flere elever i folkeskolen – en håndbog i rekruttering](#)” til brug for skolernes rekrutteringsarbejde. Håndbogen skitserer, hvordan skoler og forældre kan sætte en udviklingsproces omkring rekruttering i gang på den enkelte skole. Håndbogen indeholder værktøjer til planlægning af årshjul i forbindelse med rekrutteringsarbejdet på den enkelte skole. Den giver eksempler på konkrete aktiviteter, som er brugbare i en rekrutteringsproces, og sætter fokus på skolernes kommunikation med forældrene i distriktet. Bogen er tegnet og skrevet af projektmedarbejdere Anna Charlotte Thorsted og Mette Jeppesen og udgivet elektronisk af Københavns Kommune i oktober 2012. Bogen er desuden udgivet på tryk med finansiering fra Arbejdernes Landsbank. Kontakt Brug Folkeskolen, hvis du ønsker et eksemplar.

Landsnetværk for skoleledere

Brug Folkeskolen deltager i et samarbejde med Ministeriet for Børn og Undervisning samt politiker og tidligere skoleleder Klaus Mygind. Initiativet vil afsøge behov og muligheder for at oprette et landsdækkende netværk for skoleledere på skoler, der har en elevsammensætning med mange elever med svag hjemmebaggrund og derfor en stor uddannelsesmæssig og social opgave at løfte. Formålet er at få større viden om, hvordan vi bekæmper segregation og styrke chanceligheden i grundskolen. Skoleleder Lisbeth Palm Olesen fra Dyvekeskolen deltager sammen med fire andre skoleledere fra Århus, Ålborg, Odense og Høje Tåstrup i en arbejdsgruppe med de nævnte initiativtagere.

Deltagelse i konferencer

- ”Velfærdsstatens Innovationsdag”. Arrangeret af Mandag Morgen, januar 2012.
- Workshop på ICSEI's årlige internationale konference i Malmø sammen med Guido Walraven, Dutch National Knowledgecentre for Mixed Schools, januar 2012.
- ”[24 timers Camp for bedre social forebyggelse](#)”. Arrangeret af Mandag Morgen og den Obelske Familiefond, maj 2012.
- Bland dig i Byens Inklusionkonference, juni 2012.

Deltagelse i møder med landspolitikere

- Københavnermanifestgruppens møde med Christine Antorini
- Workshop med Lotte Rod (MF) som opstart til folkeskolereformen

Vidensdeling med andre kommuner

- Skoleledere og tosprogskonsulent fra Horsens Kommune ønskede i forbindelse med et besøg på Blågård Skole og Guldberg Skole et oplæg fra Brug Folkeskolens om netværksmetode og rekrutteringsværktøjer.
- Besøg fra Skole-hjem vejleder Pernille Hejmann, Seden Skole, Odense Kommune
- Kurser på Alkjær Skolen i Ringkøbing og Kirkeskolen i Skjern sammen med Marianne Nøhr Larsen fra Center for Interkulturel Dialog. Brug Folkeskolen bidrog med workshop om forældresamarbejde i et udviklingsperspektiv for skolerne og med oplæg om forældresamarbejde med etniske minoritetsforældre og mangfoldige forældregrupper.

Alkjær Skolen:
Lærere og ledelse i cafédialog om skolens forældresamarbejde



Dialog om socialt ansvar med fri- og privatskolerne

Brug Folkeskolen har faciliteret Københavnermanifestgruppens dialogmøder med fri- og privatskoleforeningerne om fælles socialt ansvar for de udsatte børn i skolen. Initiativet er ført til ende med et møde mellem Børne- og ungdomsborgmester Anne Vang, BUF, Københavnermanifestgruppen og fri- og privatskoleforeningerne, hvor vi fremlagde en række forslag til, hvordan fri- og privatskolerne i højere grad kan være med til at løfte et fælles socialt ansvar. Anne Vang og BUF er nu gået ind i et samarbejde med fri- og privatskoleforeningerne, hvor der arbejdes på en konkret samarbejdsmodel forankret i BUF's rådgivningscenter. Brug Folkeskolen vil fortsat følge udviklingen af dette samarbejde tæt.

Skole og Forældre

Deltagelse i bestyrelsesmøder og foreningens efterårsseminar. Løbende dialog, udveksling og samarbejde.

Københavns Lærerforening

Løbende dialog og samarbejde om at udbrede gode historier om folkeskolen.

Dialog om skolevalg

Brug Folkeskolen på Nørrebro har indledt et lokalt samarbejde med AAB's boligsociale projekt under ledelse af Uzma Ahmed Andresen. Vi har indledt en række dialogmøder med forældre om skolevalg. Flertallet af forældrene har minoritetsbaggrund.

KOMMUNIKATION OG PRESSE

Brug Folkeskolen har i 2012 haft held med at få bragt en del artikler i de enkelte bydeles lokalaviser. Desuden er vi blevet kontaktet af både landsdækkende medier og af medier fra andre landsdele i løbet af året. Se bilag 2 for komplet presseliste.

Vores midlertidigt ansatte journalist Mette Jensen har desuden skrevet et stort antal artikler til vores hjemmeside og produceret tre små film med skoleelever fra indskolingen på tre folkeskoler i København. De handler om første skoledag, kammeratskab og om at være dygtig i skolen.

Filmene kan findes på YouTube her:

[Minder fra første skoledag](#)

[Kammeratskab i børnehøjde](#)

[Livet som københavnsk skoleelev](#)

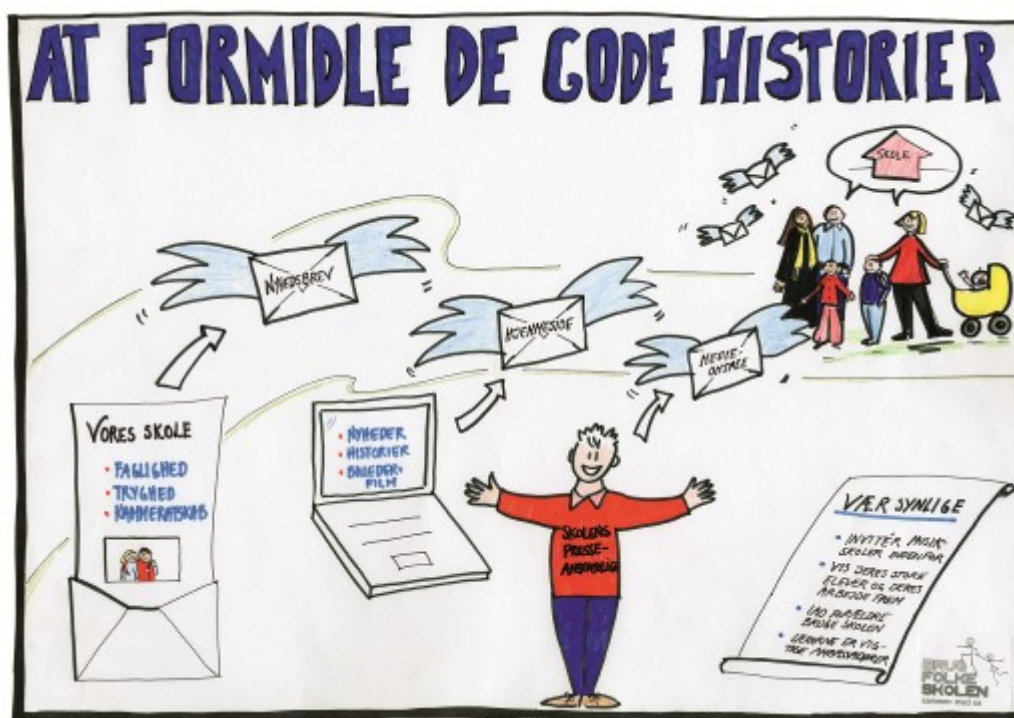
Trykte og elektroniske nyhedsbrev

Brug Folkeskolen har produceret fem trykte nyhedsbrev i år. For bydelene Amager og Nørrebro og for Grøndalsvængets Skole, Bavnehøj Skole og Klostervængets Heldagsskole. Nyhedsbrevene er distribueret i børnehaverne og er således uddelt til omkring 6000 børnehavsbørns forældre.

Brug Folkeskolen har i 2012 udsendt 14 elektroniske nyhedsbrev i år til fire bydele og til omkring 2000 modtagere. Vi har desuden en voksende [facebookgruppe](#), der er stærkt på vej mod 650 medlemmer. Her kommunikerer vi med forældrene, debatterer og formidler gode nyheder om folkeskolerne i København.

Hjemmeside

Brug Folkeskolen offentliggør en ny hjemmeside i starten af 2013.



KONTOR OG PERSONALE

Brug Folkeskolen måtte i marts sige farvel til Amagers projektmedarbejder Anna Charlotte Thorsted og Bispebjergs projektmedarbejder Sofie Alkendi, da fondsmidlerne fra Integrationsministeriet og Egmont Fonden udløb. Både Anna og Sofie har ydet en kæmpe indsats for bydelene, og det har været hårdt for sekretariatet at måtte tage afsked med de to medarbejdere. Heldigvis kunne vi på grund af overførselsmidler fra Københavns Kommune genansætte Anna Charlotte Thorsted frem til udgangen af 2012, dog på nedsat tid frem til efteråret. De to øvrige projektmedarbejder har også været på nedsat tid i en to måneders periode for at kunne fastholde en tredje projektmedarbejder. Genansættelsen har haft stor betydning for vores indsats, da Anna har sparket indsatsen i Sydhavnen i gang. Her i udgangen af december 2012 måtte vi endnu en gang sige farvel til Anna, som vi kommer til at savne i bydelene og på kontoret. Det er dog en trøst, at hun har fået nyt job i Gentofte Kommune.

Vi har desuden i en tre måneders periode haft journalist Mette Jensen i løntilskud. Det har betydet en øget presse- og kommunikationsindsats for Brug Folkeskolen. Vi har valgt at ansætte Mette Jensen i januar måned for at færdiggøre vores nye hjemmeside samt andre kommunikationsopgaver.

BRUG FOLKESKOLENS STATUS VED UDGANGEN AF 2012

Brug Folkeskolen kan se tilbage på et år, hvor foreningens budskaber og mål om at fremme den mangfoldige folkeskole med en bæredygtig elevsammensætning har bredt sig som ringe i vandet. Flere skoler opsøger samarbejdet, er parate til at gå i gang og har erhvervet sig en større viden om, hvordan man arbejder med rekrutteringsudfordringer. De har taget godt i mod Brug Folkeskolens viden og metoder. Flere forældre henvender sig til foreningens sekretariat for at få sparring, viden og støtte til at starte netværksarbejde op på deres distriktsskole.

Men også i et bredere perspektiv ser vi, at der arbejdes målrettet med folkeskolens udfordringer. Københavns Kommune har iværksat integrationspakken med en bred vifte af tiltag og en tidlig start med sprogscreening og sprogstimulering af de yngste børn, Københavnermodel m.m. BUF har nedsat en arbejdsgruppe i Københavns Kommune bestående af folkeskolens parter i København, der har arbejdet med PR og styrkelse af søgningen til folkeskolerne i kommunen. Vi oplever ikke længere en passiv holdning til den svigtende opbakning til folkeskolen fra politikere og forvaltningens side, som vi gjorde, da Brug Folkeskolen startede for snart ti år siden. At der er en hel anden opmærksomhed på at styrke vores folkeskoler og sikre et godt skoletilbud til alle børn, oplever vi i den grad som en sejr. Det er en dagsorden, vi har været med til at sætte, og en udvikling, vi har været med til at fremme.

I pressen har vi i dette efterår oplevet en debat omkring til- og fravalg af folkeskolen, som vi sjældent har set. Folkeskolen er et varmt samtaleemne, og vi ser en udvikling hen imod mindre stigmatisering og talen folkeskolen ned og større omhyggelighed med at sikre, at også de vanskeligt stillede skoler og områder kommer til orde på en konstruktiv måde. Senest har Brug Folkeskolen deltaget i Informations temaserie: [En folkeskole for alle?](#), som giver plads til en række debattører og seriøse, nuancerede artikler.

Vigtigste udfordringer i 2013

Brug Folkeskolens arbejde vil i 2013 koncentrere sig om følgende: At opbygge og udvikle arbejdet i Sydhavnen, fortsat støtte ved behov på skoler i de andre bydele samt arbejde videre med langtidssikret forankring af metoder og indsatser.

Brug Folkeskolen er i en situation, hvor aktiviteter og indsatser skal prioriteres skarpt. I 2013 er der kun to stillinger tilbage i sekretariatet, og mulighederne for fundraising til projektet har vist sig usikre og med meget svingende resultater. Derfor bliver opgaven i 2013 at tilpasse foreningens aktivitetsniveau samt forankre så mange opgaver som muligt lokalt i bydelen på skoler og i andre organisationer. Målet for denne indsats er, at flest mulige indsatser kan fortsætte fremadrettet på de københavnske folkeskoler, og at de metoder, der er udviklet til rekruttering og fastholdelse af elever i den mangfoldige folkeskole stadig kan gøre gavn. Bestyrelsen og sekretariatet vil i samarbejde udarbejde en plan for dette arbejde frem til generalforsamlingen i slutningen af marts.

Hvor forankringen er godt i gang på Amager, Nørrebro og Bispebjerg er Sydhavnen først ved at bygge Brug Folkeskolen op. Bydelen er ny i foreningen, og selvom der er en aktiv forældregruppe, ligger der en stor opgave i 2013 med at få aktiviteter i gang og få koordineret indsatsen, så bydelen samlet kan arbejde med at løfte og sikre, at alle tre skoler får en solid søgning og bæredygtig elevsammensætning. Men også i de andre bydele er der fortsat behov for støtte i indsatsen. Foreningen er nødsaget til at indskrænke antallet af skoler, som vi kan arbejde på, og vil derfor udvælge 3-4 skoler, som har størst behov, kombineret med et realistisk potentiale for at kunne skabe resultater og forankre metoderne i egen drift fremadrettet.

En af de særlige styrker ved Brug Folkeskolen er, at vi evner at målrette øjeblikkelige indsatser efter behov. Vi er en lille organisation, der kan handle hurtigt. Det gjorde vi fx i forbindelse med distriktsændringerne på Nørrebro i år. Her opstod en negativ ladet situation med hårde angreb fra forældre og meget dårlig presse. Foreningen satte i samarbejde med frivillige forældre en indsats i gang med dialog og netværksdannelse. Krisen blev taget i opløbet og vendt til en positiv proces, hvor en stor del af de negative forældre endte med at vælge den nye skole til og arbejde aktivt for at trække flere forældre med. I den fase Brug Folkeskolen er i, bliver det en udfordring i 2013 at forankre projektets opgaver med at handle effektivt lokalt ude i bydelene i et regi, så forældre og skoler kan få det til at fungere med begrænset støtte fra sekretariatet.

Desuden vil foreningen fortsat samarbejde med relevante eksterne parter om fremme af søgningen til folkeskolen. Særligt håber vi på mulighed for at udvikle et videre samarbejdet omkring et landsnetværk for skoleledere til gavn for udviklingen af løsningsmodeller og et større landspolitisk fokus på problematikken, som også vil komme København til gavn. Hvilke ressourcer foreningen kan lægge i arbejdet afhænger dog af mulighederne for at opnå økonomisk støtte til projektet.

Afslutningsvist vil vi sige en stor tak først og fremmest til alle de forældre fra københavnske folkeskoler, der stiller op til netværksmøder, børnehavebesøg og i pressen, og som ofte står for skud og skal svare på mange kritiske spørgsmål. Sammen med jeres børn er I skolens vigtigste ambassadører, og den dialog, I sætter i gang, er afgørende for skolernes fremgang mange steder.

Også en stor tak til alle de forskellige samarbejdspartnere, vi har på skoler, i bydelsprojekter og med politikere og forvaltningen, der er med til at sikre en god kvalitet i det arbejde, vi sammen udfører for folkeskolen.



Forældre fra Blågård Skole fortæller om deres børns skole og svarer på spørgsmål til netværksmøde for kommende skolebørn og forældre den 8. oktober 2012

Bilag 1

OVERSIGT OVER AKTIVITETER I BYDELENE 2012

På de følgende sider findes en samlet oversigt over de bydelsindsatser og samarbejder, Brug Folkeskolen har været involveret i omkring arbejdet med rekruttering til og fastholdelse i de lokale folkeskoler.

BRUG FOLKESKOLEN AMAGER 2012

DYVEKESKOLEN	
Forår	<p>Etablering af samarbejde Samarbejds møder med skoleleder og afsøgning af muligheder for rekrutteringsarbejdet på skolen</p> <p>Planlægning af skole-børnehaveprojekt på skolen Skabe kontakt til og deltage i møde mellem skoleleder, sprogkonsulent fra distriktsforvaltningen og kunstner Mille fra Dramateket</p>
Efterår	<p>Deltagelse i møde med rekrutteringsgruppe bestående af bestyrelsesforældre og skoleleder Inspiration til rekrutteringsarbejdet, der kan klæde forældrene på til processen omkring børnehavebesøg, netværksmøder og åbent hus på skolen</p> <p>Hjælp til presseindlæg fra forælder på skolen i AmagerBladet i anledning af Lærerens Dag</p> <p>Koordinering og deltagelse i børnehavebesøg Koordinering med børnehaver og deltagelse på enkelte forældremøder sammen med forældre fra skolen</p> <p>Kommunikation om Dyvekeskolen til kommende skoleforældre i skolens område Formidle historier om Dyvekeskolen via Brug Folkeskolens hjemmeside og i nyhedsbreve</p>
PEDER LYKKE SKOLEN	
Forår	<p>Samarbejds møder med rekrutteringsgruppe Møder med lærerrepræsentanter fra københavnermodel-teamet på skolen om kommende rekrutteringsindsats</p> <p>Planlægning af workshop for kontaktførelse i samarbejde med bestyrelsesforældre To møder inden sommerferien</p>
Efterår	<p>Koordinering og deltagelse i børnehavebesøg Koordinering med børnehaver og deltagelse på enkelte forældremøder sammen med forældre fra skolen</p> <p>Deltagelse i Lærerens Dag Pressehistorie om forældrenes arrangement om Lærerens Dag sendt til AmagerBladet og bragt på Brug Folkeskolens hjemmeside</p> <p>Facilitering af workshop for kontaktførelse To forberedende møder inden workshoppen med forælder og lærerrepræsentant. Facilitering og styring af selve workshoppen, udarbejdelse af materiale til brug i workshoppen. Et evalueringsmøde med input til forankring af workshoppen hos skolens forældregruppe</p>

ØVRIGE AKTIVITETER PÅ AMAGER

Deltagelse i Lærerens Dag på Sønderbro Skole

Pressehistorie om forældrenes arrangement om Lærerens Dag sendt til AmagerBladet og bragt på Brug Folkeskolens hjemmeside

Koordinering og deltagelse i lørdag på Musiktorvet den 15. september

Direkte dialog med forældre på Amager om skolevalg og folkeskolerne på Amager. Brug Folkeskolen på Amager har egen bod med informationsmateriale om skolerne, flag og balloner

Deltagelse i klyngeledermøde i distrikt Amager

Information om Brug Folkeskolens indsatser og uddeling af nyhedsbreve til alle klyngeledere

Kommunikation gennem nyhedsbreve

Et trykt nyhedsbrev uddelt til alle børnehaveforældre på Amager i september

Fire elektroniske nyhedsbreve sendt til netværket af forældre på Amager med historier fra skolerne på Amager, info om skoleindskrivning m.m.

Facilitering af Amager netværk

Fire møder med Amagers forældre-netværk om udviklingen på Amager og Brug Folkeskolens indsatsområder

Møde med distriktsforvaltningen på Amager

Fire møder med distriktsforvaltningen på Amager og vigtige indsatsområder i forhold til distrikter, indskrivning, fritids- og klubpladser samt københavnermodelarbejdet

BRUG FOLKESKOLEN BISPBJERG 2012

GRØNDALSVÆNGETS SKOLE OG TAGENSBO SKOLE

Forår	<p>Sofie Alkendis stilling som projektmedarbejder i Brug Folkeskolen i Bispebjerg udløb pr. 1.3.2012, og sekretariatet havde ikke midler til at forlænge hendes ansættelse.</p> <p>Juni: MJ til orienteringsmøde med Jeanne Jacobsen på Tagensbo Skole</p>
Efterår	<p>August:</p> <p>21.8. Møde med ny skoleleder Thomas Horn på Grøndalsvængets Skole. Laver interview til Brug Folkeskolens hjemmeside og elektronisk nyhedsbrev</p> <p>29.8. Deltagelse med oplæg om rekrutteringsindsats og samarbejdsflader til bestyrelsesmøde på Grøndalsvængets Skole. Aftale med skolebestyrelse og skoleledelse om, at skolen selv organiserer børnehavesøg, men skal have fokus på de børnehaver i distriktet, hvor forældrene orienterer sig mod Rødkilde Skolen. Skolens mål er at komme op på tre spor og få fat i den del af distriktet, hvor forældrene fravælger skolen. Brug Folkeskolen står for et trykt nyhedsbrev, der skal ud til de kommende forældre med indskrivningsmateriale og ud til alle børnehaverne i distriktet.</p> <p>Oktober:</p> <p>Brug Folkeskolen laver trykt nyhedsbrev til skolen, som skolen får ugen inden efterårsferien, så det kan komme med ud i indskrivningsbrevet.</p> <p>Aftale med Jeanne Jacobsen fra Tagensbo om, at vi skal lave førskolearrangementer i samarbejde i foråret for de nye forældre, for at fastholde så mange som muligt. Planlægges i december 2012.</p>

BLÅGÅRD SKOLE	
Forår	<p>Børnehaveklassepraktik og huskunst projekt: Fortælleprojekt med skolens tre børnehaveklasser sammen med fire børnehaver fra distriktet. Tilrettelæggelse i samarbejde med Dramateket (huskunstansøgning sendt efteråret 2011). Kontakt til børnehaver, materiale til børnehaver om projektet, tidsplan, planlægningsmøder i samarbejde med alle parter, deltagelse i og dokumentation af forløbet bl.a. med film og artikel i KK og KLFnet, planlægning af forestillinger for forældre, samt evaluering. Børnehaveklasseteamet har nu taget ideen til sig og selv gennemført lignende projekt i efteråret 2012 op til skoleindskrivning. Effekten er, at det har styrket samarbejdet mellem skolen og børnehaverne og fået gode historier hjem til forældrene via børnene.</p> <p>Planlægnings- og evalueringsmøder med skolens Københavnermodel-team (To møder i foråret)</p> <p>Deltagelse i førskolearrangementer Møde med forventningsafklaring og interview til BF's hjemmeside med skolens nye leder Pia Madsen.</p> <p>Kampagne i forbindelse med distriktændringer Udarbejdelse af høringssvar i forbindelse med distriktændringer, oplysning på hjemmeside og i nyhedsbrev. Telefonsamtaler med forældre. Iværksættelse af ”positiv-kampagne” med forældre fra Blågård Skole som modvægt til høringssvar, der ytrede stor vrede i forhold til de foreslåede ændringer. Deltagelse sammen med forældre i ”legepladsmøde”. Iværksættelse af interview med forældre fra Blågård Skole til Nørrebro/Nordvest Bladet. Dialog med skolelederne på Nørrebro omkring ændringerne.</p>
Efterår	<p>Deltagelse i planlægningsmøde med skolens Københavnermodel-team</p> <p>Tilrettelæggelse af børnehavebesøg med forældre og skoleleder. Vi har dækket 17 børnehaver i september og oktober. Nogle af besøgene har været sammen med Guldberg Skoles leder og en forælder fra Guldberg Skole, da institutionerne typisk har børn til flere skoler. I to børnehaver har vi også haft en forælder fra Nørrebro Park Skole med.</p> <p>Skolen har i år selv organiseret og gennemført sine netværksarrangementer i samarbejde med aktive forældre fra skolen. Forældrene har været meget engagerede og ydet en kæmpe indsats i dialogen med de kommende forældre. Vi oplever, at rekrutteringsarbejdet er godt forankret på skolen, og er derfor i gang med at nedtrappe vores indsats på skolen. Børnehaveklasseteamet gennemførte i år selv en ”børnehaveklasse-praktik” inspireret af det projekt, vi lavede i samarbejde i foråret. De havde fire børnehaver inde i en uges forløb, hvor de sammen med børnehaveklasserne lavede et teaterstykke med Janne Aagaard, som de til sidst opførte for deres forældre. Det har været en stor succes og styrket samarbejdet med børnehaverne yderligere. Brug Folkeskolen har i denne omgang kun bidraget med at skrive om de forskellige aktiviteter på Facebook og i vores elektroniske nyhedsbreve</p>

KLOSTERVÆNGETS HELDAGSSKOLE

Forår	<p>Kontakt etableret til skolen, da den er ført tilbage til Nørrebros distrikt. Første møde i januar med skoleleder Karen Margrethe Grønlund omkring afklaring af samarbejdet. Skolen havde på det tidspunkt indskrevet en gruppe elever med dansk baggrund for første gang i mange år, og derfor skønnede skolen og vi, at der var grundlag for at arbejde videre på rekruttering med det mål at opnå en blandet elevsammensætning og på sigt få to spor på skolen i stedet for et.</p> <p>Rekrutteringsindsats Interview med skoleleder og skolen kommer på Brug Folkeskolens hjemmeside med billeder og introtekst om skolen. Nyheden om udviklingen på skolen kommer med ud i elektronisk nyhedsbrev (1000 modtagere på Nørrebro) og linkes til Brug Folkeskolens Facebookside. Fokus på at fastholde den nye elevgruppe og tiltag for at skyde forældresamarbejdet i gang i den mangfoldige forældregruppe.</p> <p>To planlægningsmøder med ledelsesteam og børnehaveklasseteam . Deltagelse i førskolemøder Brug Folkeskolen deltager i ”1. maj møde”, hvor vi præsenterede vores indsats og fik en bred dialog med hele forældregruppen om, hvad vi laver og med hvilket formål. Der var forståelse og anerkendelse i hele forældregruppen. Deltagelse i førskolemøde den 26.6. med facilitering af indledende forældreworkshop. To forældre dedikerer sig til rekrutteringsarbejdet i efteråret.</p>
Efterår	<p>Tre planlægningsmøder fra august til oktober over efterårets aktiviteter med Karen Margrethe og Nana Bendix.</p> <p>September. Brug Folkeskolen udarbejder trykt nyhedsbrev til Klostervængets Hældagsskole, herunder interview med to forældre, der fortæller om deres skolevalg. Interviewet kommer med i Lokalavisen på Østerbro i midten af oktober, hvor avisen allerede har kørt en serie artikler om skolen, bl.a. om idrætsprofil og billedreportage fra skolen. Avisen foromtaler førskole-dialogmøde. Nyhedsbrevet kommer ud i børnehaverne i oktober og kommer med i indskrivningsmaterialet til kommende årgang.</p> <p>25.9. Forældreworkshop om forældresamarbejde for børnehaveklassen tilrettelægges og gennemføres i samarbejde med skolen, herunder børnehaveklassepersonalet.</p> <p>25.10: Førskolemøde – annonceret i børnehaver og i kvarteret med opslag. Notits dagen før i Lokalavisen i forbindelse med Sidsel og Anja interview. Deltagelse af en forælder til årgang 2014.</p> <p>Karen Margrethe Grønlund tager kontakt til distriktets børnehaver og organiserer besøg hos dem. Brug Folkeskolen deltager i mødet i Haraldsgården, mens forælder Sidsel Nielsen er med i Krible-Krable sammen med Karen Margrethe</p> <p>31.10: Skolen afholder Olympiade for kvarterets børnehaver. Krible-Krable kommer og har en god dag. Brug Folkeskolens journalist Mette Jensen laver reportage om dagen, og den historie kommer med ud i BFN's elektroniske nyhedsbrev. Lokalavisen skriver også historien.</p> <p>10.11. Åbent Hus. Tilrettelagt af skolen med deltagelse af forældre og Brug Folkeskolen.</p> <p>11.11. Dialog med forældre, der gerne vil styrke netværket omkring skolen. Arbejdet i gang, og planen er at lave et netværksmøde og møde med ny skoleleder. Efter at forældrene har fået information om, hvilken skole deres barn kommer til at gå på, samles der op og gøres status sammen med forældregruppen på, om der er nok til, at flere forældre skriver ind.</p> <p>27.11. Netværksmøde for kommende årgang på skolen. Godt fremmøde og etablering af aktivt netværk for årgang 2013. Forældre inviterer selv til netværksmøde på skolen den 13.1.2013 og har etableret Facebookgruppen Skolestart Klostervænget. Brug Folkeskolen har etableret mailliste, som forældrene også kommunikerer igennem.</p> <p>19.12. Brug Folkeskolen mødes med ny skoleleder Morten Østergaard, der gerne vil fortsætte samarbejdet. Der er aftalt møde med Morten og forældrenetværket i starten af det nye år.</p>

RÅDMANDSGADES SKOLE

Forår	<p>Tre planlægningsmøder med enten Københavnermodel-team eller Lise og samlet fra februar til juni omkring opsamling på skoleindskrivning og planlægning af aktiviteter, herunder en samarbejdsaftale med henblik på at forankre en del af vores aktiviteter hos skolen selv.</p> <p>12.6. Planlægningsmøde med børnehaveklasseteamet, hvor vi aftalte efterårets aktiviteter og ansvarsfordeling. BFN deltagelse i første forældremøde med oplæg om forældresamarbejdet, aftale om ”Sneglens lykkelige dag”-arrangement, og forældreworkshop i børnehaveklasserne</p> <p>Kampagne i forbindelse med distriktændringer Udarbejdelse af høringssvar i forbindelse med distriktsændringer, oplysning på hjemmeside og i nyhedsbrev. Telefonsamtaler med forældre. Iværksættelse af ”positiv-kampagne” med forældre fra Rådmandsgades Skole som modvægt til høringssvar, der ytrede stor vrede i forhold til de foreslåede ændringer</p>
Efterår	<p>Deltagelse i børnehaveklassernes første forældremøde med kick-off oplæg til forældresamarbejdet i klassen Planlægningsmøde med kontaktfarældre fra O. klasse om forældreworkshop sammen med Helle.</p> <p>September: Dialogmøde på Brug Folkeskolens kontor i Søllerødgade for de nye roder med deltagelse af Lise Egholm og to forældre fra Rådmandsgades Skole og en kommende forældre fra kvarteret. Efterfølgende dannelse af netværk i samarbejde med forældrene selv. 30 forældre meldte sig ind i netværket og det ser ud til at de fleste skriver sig ind på skolen og starter sammen i sommeren 2013. Københavnermodel-teamet har selv ringet til børnehaver, men vi har ikke haft så mange børnehavebesøg i år. Tilsammen 4-5 stykker. BFN har kun deltaget i et.</p> <p>Oktober Netværksmøde med fortælling af Dramateket og fællesspisning. Deltagelse af ca. 130 voksne og børn fra børnehaveklasser og kommende årgang. Samarbejde mellem BFN og skolen omkring planlægning og afholdelse af arrangementet. Forældreworkshop for børnehaveklasserne den 24.10. BFN planlægger, laver materiale og faciliterer. Børnehaveklasseteamet deltager. Deltagelse i Åbent Hus og bidrager med dialog med forældre. Skolen planlægger selv og udfører Åbent Hus. Størst deltagerantal i mange år.</p> <p>November Organisering af netværksmøde den 8.11. på initiativ fra forældregruppe. Deltagelse Lise E, Anja, Karen Hyttballe og en til forælder. Brug Folkeskolen og forældre laver invitation og hænger op i kvarteret. Skolen sender brev ud og stiller lokaler og personale til rådighed, laver kaffe og te. En aktiv forældregruppe danner netværk og har oprettet Facebookgruppen Rådmandsgades Skole Årgang 2013, hvor der aftales legepladsmøder for børn og forældre. Skoleindskrivningen viser, at 36 ud af 64 indskrevne børn er med i Brug Folkeskolens netværk for Rådmandsgades Skole 2013. Evalueringssmøde med skolen</p> <p>December BFN besøger AAB i december for at tale med mødre om skolevalg, konsekvenser af for mange skoleskift og om, hvordan alle forældre kan styrke deres børns skolegang – også selv om de ikke taler godt dansk eller kender den danske skolekultur. Samarbejde med projektleder Uzma Ahmed Andresen. Til mødet brugte vi grafisk facilitering og der var fokus på dialog. På mødet blev det tilkendegivet fra forældregruppen, at de ønsker yderligere møder, hvor de kan tale sammen og få mere information om skole.</p>

ØVRIGE AKTIVITETER PÅ BISPEBJERG OG NØRREBRO

Tre trykte nyhedsbrev: Brug Folkeskolen på Nørrebro, trykt nyhedsbrev for Klostervængets Heldagsskole i samarbejde med Brug Folkeskolen, Trykt nyhedsbrev til Grøndalsvængets Skole. Nyhedsbrevene er uddelt til 2500 børns forældre via børnehaverne på Nørrebro, i Klostervængets distrikt og i Grøndalsvængets distrikt.

Ti elektroniske nyhedsbreve fra Brug Folkeskolen på Nørrebro og Bispebjerg til ca. 1400 modtagere.

BRUG FOLKESKOLEN SYDHAVNEN 2012

BAVNEHØJ SKOLE

Forår	<p>Møde med distriktet i Sydhavnen samt ledelsesrepræsentanter for Bavnehøj og Ellebjerg Skoler Inspiration til rekrutteringsarbejdet på skolerne og præsentation af Brug Folkeskolens metoder</p> <p>Møde med rekrutteringsgruppe på Bavnehøj Skole Planlægningsmøde med skoleleder Pia Grevelund og to forældre på skolen om planlægning af en rekrutteringsindsats og udformning af samarbejdsaftale</p>
Efterår	<p>Sparring med forældregruppen på Bavnehøj om efterårets aktiviteter</p> <p>Udarbejdelse af materiale til rekrutteringsarbejdet Flyer med datoer for arrangementer for kommende skolebørn og forældre til uddeling i kvarteret</p> <p>Udarbejde nyhedsbrev til uddeling i distriktets børnehaver Trykt nyhedsbrev med interview, billeder og info om Bavnehøj Skole til alle kommende børnehavebørn i distriktet</p>

ELLEBJERG SKOLE

Forår	<p>Møde med distriktet i Sydhavnen samt ledelsesrepræsentanter for Bavnehøj og Ellebjerg Skoler Inspiration til rekrutteringsarbejdet på skolerne og præsentation af Brug Folkeskolens metoder</p>
Efterår	<p>Planlægning og gennemførelse af workshop for kontaktførelse på Ellebjerg Skole I samarbejde med to af skolens lærere. Præsentation og cafe-dialog proces ledet af BF.</p>

BILAG 2: OVERSIGT OVER PRESSE 2012

[”Det er sjovt, fordi det er ret svært”](#)

Artikel om billedkunstprojekt på Blågård Skole bragt i Nørrebro/Nordvest Bladet den 12. december 2012, side 6.

[Den skole-sociale slagside kan knækkes](#)

Debatindlæg af projektleder hos Brug Folkeskolen, Mette Kirk, bragt i Danske Kommuner nr. 33 2012.

[Vær ambassadør for din skole](#)

Omtale af Brug Folkeskolens rekrutteringshåndbog i fagbladet Folkeskolen nr. 21 2012, side 37.

Byens børn blandes bedre

Artikel i Morgenavisen Jyllands-Posten den 19. november 2012, side 6-7. Interview med Brug Folkeskolens projektmedarbejder Anna Thorsted og bestyrelsesmedlem og frivillig forælder Tina Møllmann Jensen.

[Debat om skolevalg i Go’ Morgen Danmark](#)

Den 17. november 2012 deltog bl.a. Brug Folkeskolens tidligere formand Tina Møllmann Jensen i en debat om skolevalg. Brug Folkeskolen havde solgt idéen og hjulpet med at formidle kontakt til to af de tre forældre i panelet.

[Må vi bede om en pose blandede folkeskoler, tak](#)

Debatindlæg af Brug Folkeskolens formand og næstformand, Bente Haugbøl og Katja Tang-Petersen, publiceret på information.dk den 17. november 2012.

[Indslag i Orientering](#)

P1 den 16. november 2012. Interview med Katrine Marstrand, bestyrelsesmedlem i Brug Folkeskolen, om deltagelse i Københavns Kommunes plakatkampagne op til skoleindskrivning.

Mangfoldighed er en gave

Reportage fra Blågård Skole og interview med projektleder i Brug Folkeskolen, Mette Kirk. Bragt i Fyens Stiftstidende den 4. november 2012. Journalist: Rikke Hyldgaard, fotograf: Carsten Bundgaard Andersen.

Læs artiklen her: [Side 1](#) - [Side 2](#) - [Side 3](#) - [Side 4](#)

[Hvordan forbedrer vi elevsammensætningen?](#)

Debatindlæg af Brug Folkeskolens formand og næstformand, Bente Haugbøl og Katja Tang-Petersen, publiceret på information.dk den 27. oktober 2012.

[Positiv udvikling på Klostervængets Heldagsskole](#)

Artikel bragt på side 6 i Østerbro Avis uge 43 2012.

[Folkeskolen bør være det naturlige førstevalg](#)

Debatindlæg af Brug Folkeskolens formand og næstformand, Bente Haugbøl og Katja Tang-Petersen, publiceret på information.dk den 10. oktober 2012.

[Skolesnak trak fulde huse](#)

Artikel bragt på side 8 i Nørrebro/Nordvest Bladet uge 40 2012.

[Lærerne fortjener en hyldest](#)

Læserbrev i anledning af Lærerens Dag. Skrevet af Jørgen Rossen, frivillig forælder i Brug Folkeskolen, og bragt i Amager Bladet den 2. oktober 2012, side 43.

[Snak om folkeskole og skolevalg i Radio 24syv](#)

Projektmedarbejder i Brug Folkeskolen Mette Jeppesen deltog sammen med bl.a. skoleleder på Peder Lykke Skolen, Lennart Kjellerup, i programmet Aydin og Fædregruppen den 2. august 2012.

[Interview i Radio 24syv](#)

Brug Folkeskolens projektleder, Mette Kirk, medvirkede i Weekendtillægget på Radio 24syv den 7. juli 2012 sammen med elev på Blågård Skole Rhea Lee Bøgehuldt Revier.

[Blågård – blev du bange?](#)

Debatindlæg af Stine Bjerre Herdel, frivillig forælder i Brug Folkeskolen. Bragt i Information den 5. juli 2012.

[Giv Blågård Skole en chance](#)

Artikel om distriktsændringerne på Nørrebro bragt i Nørrebro/Nordvest Bladet den 4. juli 2012, side 4.

[Et musikalsk fortællerværksted](#)

Brug Folkeskolens film på KLFnet.dk i april 2012

[Fortællerværksted for skolestartere](#)

Artikel i KK nr. 6, april 2012

[Interview med projektleder Mette Kirk på \[www.borgerlyst.dk\]\(http://www.borgerlyst.dk\), 31. januar 2012](#)



Sidse, Maya, Asia og Anja - forældre og elever fra Klostersvængets Høldagsskole. Billedet blev bragt sammen med artiklen "Positiv udvikling på Klostersvængets Skole" i Østerbro Bladet i oktober 2012.