



REFERAT

for mødet den 29.08.2012, kl. 13:00 i Rådhuset, stuen, værelse 43/44

6. Klubfællesskaber (2012-81501)



6. Klubfællesskaber (2012-81501)

Udvalget skal tage stilling til, hvorvidt forslag til sammensætning af klubfællesskaber skal sendes i høring.

INDSTILLING OG BESLUTNING

Børne- og Ungdomsforvaltningen indstiller til Børne- og Ungdomsudvalget,

1. at forslag til sammensætning af klubfællesskaber sendes i høring

PROBLEMSTILLING

Børne- og Ungdomsudvalget har på møde den 13. juni 2012, godkendt forslag til principper, forudsætninger og proces for en ny ungestruktur med klubfællesskaber med henblik på en kommenteringsrunde blandt klubberne, jf. bilag 1. Udvalget godkendte også, at forvaltningen efter sommerferien skulle fremlægge et forslag til konkrete klubfællesskaber i hele kommunen, således at der så vidt muligt var et klubfællesskab i alle lokalområder.

På denne baggrund har forvaltningen udarbejdet forslag til sammensætning af 15 klubfællesskaber og 4 alternative forslag til disse, som nu foreslås sendt til høring.

Sideløbende med dette forløb er et forslag til en ny budgetmodel på ungdomsklubområdet under udarbejdelse. Forslaget til ny budgetmodel vil blive fremlagt sammen med strukturindstillingen efter høringen, således at budgetmodellen bedst muligt kan understøtte strukturen, og således at resultatet af de kommende budgetforhandlinger er kendte.

LØSNING

De enkelte forslag til klubfællesskaber er vist i bilag 2 og 3. De fremlagte forslag gennemgås nedenfor. I forslaget er der blevet lagt vægt på strukturelle argumenter for valg af sammensætning og ledelse af et klubfællesskab.

De kommentarer, der er indkommet til forslagene, har dels været af generel karakter, dels været konkrete forslag til de fremsendte strukturforslag.

Det gælder generelt for de indkomne kommentarer fra de berørte klubber samt institutioner og klynger med klubdel, at det modtages positivt, at der foreslås en ny organisering af klubområdet, og mange fremhæver, at det er nogle fornuftige principper og tanker, som danner udgangspunkt for forslaget omkring ny struktur.

I de tilfælde, hvor der er opnået enighed mellem de adspurgte parter omkring et høringsforslag fremlægges alene dette forslag (forslag A).

I de tilfælde, hvor der som følge af kommenteringsrunden har været flere forslag i spil, fremlægges det forslag til høring, som forvaltningen har vurderet vil give den mest hensigtsmæssige struktur og sammensætning, med argumenter for dette (forslag B).

I de tilfælde, hvor der er fremkommet flere alternative forslag, som vurderes at have fordele på samme niveau som det forslag, der er fremsendt til kommentering, fremlægges forvaltningen begge forslag til høring (forslag C).

Som det fremgik af indstillingen fra juni måned skal forslagene nu sendes i høring i en bredere kreds, hvor blandt andre lokaludvalg m.fl. kan komme med kommentarer og forslag. Forvaltningen vil efter høringen vurdere kommentarer og evt. nye forslag i et bredere perspektiv, som fremlægges for udvalget.

Affødt af den overordnede principindstilling har der været nogle kommentarer til den foreslåede ledelsesstruktur og kompetencedeling. Da det har været gennemgående, at der er blevet efterlyst en mere klar beskrivelse af disse forhold er det oprindelige bilag justeret og skærpet med henblik på at gøre det mere klart (se bilag).

Forvaltningen vil i starten af høringsperioden give et individuelt svar til alle, som har indsendt kommentarer med en forklaring på, hvad der er lagt vægt på og med henblik på at skærpe høringsparternes mulighed for at argumentere for deres eventuelle alternative forslag.

Forslag A

Klubfællesskab Vanløse

Der fremsættes forslag om 1 klyngefællesskab, og at klynge VAN5 varetager ledelsesopgaven.

Klubfællesskab Sundby nord

Der fremsættes forslag om 1 klubfællesskab, og at klynge A19 varetager ledelsesopgaven.

Klubfællesskab Christianshavn

Der fremsættes forslag om 1 klubfællesskab, og at klynge IB8 varetager ledelsesopgaven.

Klubfællesskab Kgs. Enghave

Der fremsættes forslag om 1 klubfællesskab, og at klynge VE8 varetager ledelsesopgaven. Desuden foreslås det, at Frederiksholms fritidsklubpladser administrativt overflyttes til klynge VE8, men fysisk forbliver i nuværende lokaler.

Klubfællesskab Ydre Nørrebro

Der fremsættes forslag om 1 klubfællesskab, og at den kommunale institution First Floor, der ikke er tilknyttet nogen klynge, varetager ledelsesopgaven.

Klubfællesskab Indre Nørrebro

Der fremsættes forslag om 1 klubfællesskab, og at den kommunale institution Kvisten, der ikke er tilknyttet nogen klynge, varetager ledelsesopgaven.

Forslag B

Klubfællesskab Indre By:

I Indre By er der to mulige klubber Thomas P. Hejle og Dronen/klynge IB3. Der fremsættes forslag om, at institutionen Thomas P. Hejle varetager ledelsesopgaven. Der lægges i dette valg vægt på, at Thomas P. Hejle har et tilbud, som alene er målrettet børn og unge i klubalderen. Mens Dronen i klynge IB3 også indeholder pladser i de andre aldersgrupper, hvorfor der ikke vurderes at være mulighed for den samme fleksibilitet i forhold til at tilbyde aktiviteter til en større gruppe af unge end de konkret indmeldte.

Klubfællesskab Østerbro:

På Østerbro er der to mulige klubber Haunstrupgård og Kennedygården/klynge Ø10. Der fremsættes forslag om, at institutionen Haunstrupgård varetager ledelsesopgaven. Der lægges i dette valg vægt på, at Haunstrupgård har et tilbud, som alene er målrettet børn og unge i klubalderen. Mens Kennedygården i klynge Ø10 også indeholder pladser i de andre aldersgrupper, hvorfor der ikke vurderes at være mulighed for den samme fleksibilitet i forhold til at tilbyde aktiviteter til en større gruppe af unge end de konkret indmeldte.

Klubfællesskab Brønshøj/Husum:

Der fremsættes forslag om, at opdele bydelen i 2 klubfællesskaber: Klubfællesskab Brønshøj og klubfællesskab Tingbjerg/Husum, hvor hhv. Brønsparken og Gavllhuset varetager ledelsesopgaven. Opdelingen begrundes i de relative store geografiske afstande og forskelle i bydelens sociale profil, samt tidligere erfaringer omkring klubsamarbejdet. Forvaltningen kan anbefale dette forslag, som er indkommet i kommenteringen.

Klubfællesskab Vesterbro

Der fremsættes forslag om, at ledelsesopgaven varetages af Vesterbros Ungdomsgård. Der er et alternativt forslag om ikke at have en entydig ledelsesstruktur men et delt lederansvar, som forvaltningen ikke kan anbefale gennemført.

Forslag C

Klubfællesskab Valby

Der fremsættes 2 forslag om etablering af enten 1 eller 2 klubfællesskaber (hhv. klynge VAL4 eller VAL4 og VAL3 varetager ledelsesopgaven) i Valby. Forslaget om 1 klubfællesskab har den fordel, at der ville være mulighed for et bredt fagligt og økonomisk samarbejde om hele lokalområdets unge, samtidig med at klubfællesskabet ikke blev uoverskueligt stort. Forslaget om 2 klubfællesskaber har den fordel, at det ville give et mere tæt samarbejde internt i de 2 fællesskaber, da der er geografisk afstand mellem klubtilbuddene, og da klubbernes nuværende samarbejde er opdelt i Valby øst og vest. De 2 klubfællesskaber skulle således afspejle dette samarbejde. Forvaltningen anbefaler, at begge forslag indgår i høringen forud for udarbejdelse af endeligt forslag.

Klubfællesskab Sundby Syd

Der fremsættes 2 forslag om ledelsen af klubfællesskabet. Det foreslås, at klynge A5 varetager ledelsesopgaven, alternativt klynge Lumix. Der er klare fordele ved begge modeller, og de har begge de strukturelle forudsætninger for at løse opgaven. Forvaltningen vurderer efter gennemgang af de individuelle klynger, at Klynge A5, som er kommunal, kan løfte opgaven hensigtsmæssigt. Der har endnu ikke været en tilsvarende gennemgang på det selvejende område.

Ulempen ved de to modeller er for klynge A5, at der ikke p.t. er ungdomsklubpladser i klyngen. Det planlægges imidlertid at etablere dette i forbindelse med ændringer affødt af 4-skolesamarbejdet på Amager. Ulempen er for Lumix, at denne klynge, som er selvejende, p.t. indgår i en forsøgsordning, hvorfor den endelige organisering af klyngen ikke er fastlagt. Den endelige organisering forventes afklaret i løbet af 2013.

Forvaltningen anbefaler, at begge forslag indgår i høringen forud for udarbejdelse af endeligt forslag.

Klubfællesskab Bispebjerg

Der fremsættes 2 forslag om etablering af enten 1 eller 2 klubfællesskaber i Bispebjerg. Forslaget om 1 klubfællesskab, hvor Smedetoften varetager ledelsesopgaven, er begrundet i, at der allerede i dag i Bispebjerg arbejdes på at etablere et fællesskab både internt mellem klubberne men også eksternt med

andre aktører. Fordelen ved forslaget om at etablere 2 klubfællesskaber, hvor hhv. Smedetofte og TK's Ungdomsgård varetager ledelsesopgaven, er begrundet i de relativt store geografiske afstande, og at klubbernes nuværende samarbejde er opdelt i Bispebjerg nord og syd. Forvaltningen anbefaler, at begge forslag indgår i høringen forud for udarbejdelse af endeligt forslag.

ØKONOMI

Sideløbende med beslutningsprocessen om ændring af klubstrukturen på ungdomsklubområdet udarbejdes der forslag om en ny budgetmodel for ungdomsklubberne, og der fremlægges desuden anlægsønske om etablering af lokationer til 3 klubfællesskaber. Forslaget om ny budgetmodel forventes forelagt Børne- og Ungdomsudvalget den 26. september 2012.

VIDERE PROCES

Efter eventuel godkendelse vil forslaget blive sendt i høring med 6 ugers høringsfrist blandt ungdomsklubber, Københavns Forældreorganisation, Skole og Forældre (København), Brug Folkeskolen, BUPL, LFS, Københavns Lærerforening, Københavns Skolelederforening, lokaludvalgene og paraplyorganisationerne for de selvejende institutioner med henblik på udarbejdelse og forelæggelse af endeligt forslag for Børne- og Ungdomsudvalget i efteråret 2012.

Else Sommer

/Henriette Bjørn Nielsen

BESLUTNING

Indstillingen blev godkendt efter afstemning med følgende resultat:

For stemte 8 medlemmer: A, B, F og Ø.

Imod stemte 3 medlemmer: C, O og V.

Ingen medlemmer undlod at stemme.

Rasmus Jarlov (C), Karin Storgaard (O) og Cecilia Lonning (V) ønskede følgende tilføjet til protokollen: "Vi kan ikke umiddelbart gennemskue det viste i denne indstilling - og mener, at det alt andet lige havde været mere enkelt at løfte klubberne ud af klyngekonstellationerne og på den måde lave en én-strengt klubstruktur".

BILAG

[1. Tidligere politisk behandling](#)

[2. Forslag til ledelsesstruktur](#)

[3. Forslag til klubfællesskaber - hele byen](#)

20 Klubfællesskaber (2012-82150)

Udvalget skal tage stilling til processen omkring etablering af en ny ungestruktur for de 14-17 årige med klubfællesskaber.

INDSTILLING OG BESLUTNING

Børne- og Ungdomsforvaltningen indstiller,

1. at Børne- og Ungdomsudvalget godkender forslag til principper, forudsætninger og proces for en ny ungestruktur med klubfællesskaber

PROBLEMSTILLING

På 14-17 års området i København er der en række udfordringer med organiseringen af klubberne. Årsagen til dette er primært, at en stor del af klubbernes arbejde foregår uden for de fysiske klubbers rammer samt, at der er en forskel på klubbernes arbejdsopgaver og muligheder for at yde en hensigtsmæssig indsats afhængigt af, hvilke demografiske forhold, der gør sig gældende i deres område.

Der er meget få klubber – og dermed fysiske pladser - til byens unge i aldersgruppen, således er der i nogle områder en dækningsgrad ned til 2%, mens den højeste dækningsgrad i et område er 37%. Desuden har flere klubber svære økonomiske vilkår på grund af deres størrelse eller ungegruppe.

Der er på denne baggrund igangsat en proces med henblik på at skabe en ny ungestruktur, hvor arbejdet med byens 14-17 årige unge gennemføres med udgangspunkt i en række klubfællesskaber, der afspejler byens lokalområder. En ny klubmodel skal blandt andet åbne op for et øget arbejde med kommunens øvrige udvalg og forvaltninger omkring en indsats med udgangspunkt i de unge, jf. også arbejdet med en ungestrategi iværksat med Budget 12, som der snarligt fremlægges forslag om. I denne indstilling fremlægges forslag til de principper og forudsætninger, som anbefales lagt til grund for arbejdet med en ny klubstruktur.

LØSNING

Der arbejdes på en model, hvor der etableres ca. 12 klubfællesskaber, som hver især skal dække et geografisk område og være ansvarlig for at gøre en indsats over for de unge i det pågældende område. Der udarbejdes årligt oversigter over antallet af unge i de pågældende områder og de unges socio-økonomiske forhold.

Der er udarbejdet et forslag til ledelsesstruktur og styringsmodel (bilag 1) samt et udkast til kontrakt mellem de involverede klubenheder (bilag 2). Desuden arbejder forvaltningen med et forslag til principper for en budgetmodel.

Principperne for den foreslåede ledelsesstruktur er:

1. Klubstrukturen skal såvidt muligt være ensartet, men tage højde for lokale særforhold (blandt andet ved differentieret pladspris og opgaveportefølje)
2. Klubstrukturen skal ikke medføre, at eksisterende klynger eller netværk mister økonomisk strukturel bæredygtighed
3. Klubstrukturen skal fungere på tværs af klynger og på tværs af selvejende/kommunale enheder
4. Der skal være en entydig ledelsesstreng
5. Klubstrukturen skal være ensartet selv om nogle klubfællesskaber kan være defineret ved at have fysiske rammer, der kun rummer klubtilbud, mens andre klubfællesskaber indgår som del af større sammenhæng.
6. Klubfællesskaber kan være kommunale eller selvejende.

Klubfællesskabets opgaver

Intentionen med de nye klubfællesskaber er, at klubberne i det enkelte lokalområde udarbejder en klubbydelsplan, der tager udgangspunkt i en ungebydelsplans analyse af bydelens større børn og unge og deres behov. Klubbydelsplanen omfatter fritids- junior og ungdomsklubber.

Lederen af klubfællesskabet forestår arbejdet med klubbydelsplanen i et samarbejde med områdeforvaltningen og de lokale klubber med henblik på at redegøre for, hvilke aktiviteter der er relevante specifikt for ungdomsklubberne (14-17 år). Lederen af klubfællesskabet har ikke ansvaret for aktiviteter, der er knyttet til fritids- og juniorklubber, men det forudsættes, at der er en tæt dialog mellem klubfællesskaberne og de enheder/klynger/institutioner, der har 10-13 års børn.

Klubbydelsplanen skal godkendes af Børne- og Ungdomsudvalget, og den skal indeholde:

Beskrivelse af målgrupperne og deres behov samt problemfelter.

- Fastsættelse af opgaver/aktiviteter med tilhørende handleplan omfattende gadeplansarbejde, kulturaktiviteter, sportsaktiviteter, fritidsaktiviteter, ture mv.
- Aftale(r) med aktuelle samarbejdspartnere.
- Fordeling af midler i fællesbudget (jf. økonomi nedenfor).
- Handleplan for evaluering, herunder dokumentation for aktivitetsniveau i de enkelte klubber.
- Samarbejde med skoler, ungdomsskole, SSP og andre

- Klubbydelsplanen gælder for en 2 års periode for at sikre en kontinuitet i arbejdet. Efter periodens udløb udarbejdes og forelægges en ny klubbydelsplan for Børne- og Ungdomsudvalget.

ØKONOMI

I dag modtager klubberne et budget, der består af en grundbevilling og en pladsafhængig bevilling. Denne tildeling tager ikke højde for:

- At mange klubber har aktiviteter, der rækker langt ud over de indmeldte unge
- At mange klubber har vanskeligheder med at få de unge til at registrere sig som klubmedlemmer
- At der er forskel på aktivitet og indsats i forhold til forskellige ungeprofiler over byen
- At klubberne forventes at gennemføre forskellige indsatser målrettet en specifik ungegruppe i deres geografiske område.

Budgettildelingen til klubberne i dag tager således ikke udgangspunkt i den ønskede indsats over for de enkelte unge i de enkelte områder, men i klubbens fysiske normering, og det antal unge, som det kan lykkes klubben at få registreret som medlemmer i løbet af et år.

Det foreslås derfor i stedet for at udforme en budgettildeling efter nedenstående model:

1. Grundbeløb	
2. Normering med pladspris	Det der skal til for at drive et almindeligt klubtilbud
3. Sociale normeringer	En ekstra tildeling, når der er yderligere sociale udfordringer ved at have unge fra resourcesvage hjem. Tildeles fra centralt hold
	Skal dække aktiviteter besluttet i

4. Fællesbudget	klubbydelsplanen, og bliver tildelt efter denne
-----------------	---

VIDERE PROCES

Med tiltrædelse af denne indstilling fremsendes forslag til konkrete klubfællesskaber i de 12 lokalområder til kommentering blandt klubberne (i klynger og institutioner).

Efter kommenteringsfasen udarbejdes forslag til ny klubstruktur til forelæggelse for Børne- og Ungdomsudvalget i august 2012, hvorefter det sendes i høring blandt klubber og andre berørte parter, herunder lokaludvalgene.

Sideløbende hermed udarbejdes budgetforslag til Budget 2013 omkring yderligere driftsmidler og anlægsønsker til ungeområdet.

Efter budgettets vedtagelse udarbejdes forslag til ny budgetmodel til forelæggelse for Børne- og Ungdomsudvalget, hvorefter det sendes i høring blandt klubberne.

Den nye klubstruktur kan herefter være implementeret i løbet af 2013.

Else Sommer

/Henriette Bjørn Nielsen

BESLUTNING

Indstillingen blev tiltrådt efter afstemning med følgende resultat:

For stemte 7 medlemmer: A, F og Ø.

Imod stemte ét medlem: V.

Ét medlem undlod at stemme: O.



Bilag

Notat om klubfællesskaber og ledelsesstruktur

Ledelsesstrukturen i den nye klubmodel er baseret på følgende forudsætninger:

1. Klubstrukturen skal så vidt mulig være ensartet, men den skal tage højde for lokale særforhold (blandt andet ved differentieret pladspris og opgaveportefølje)
2. Klubstrukturen skal ikke medføre, at eksisterende klynger eller netværk mister deres bæredygtighed
3. Klubstrukturen skal fungere på tværs af klynger og på tværs af selvejende / kommunale enheder
4. Der skal være entydig ledelsesstreng
5. Klubstrukturen skal være ensartet selv om nogle klubfællesskaber vil være defineret ved at have fysiske rammer, der kun rummer klubtilbud, mens andre klubfællesskaber indgår som del i større sammenhænge.
6. Klubfællesskaber kan være ledet af kommunal så vel som selvejende

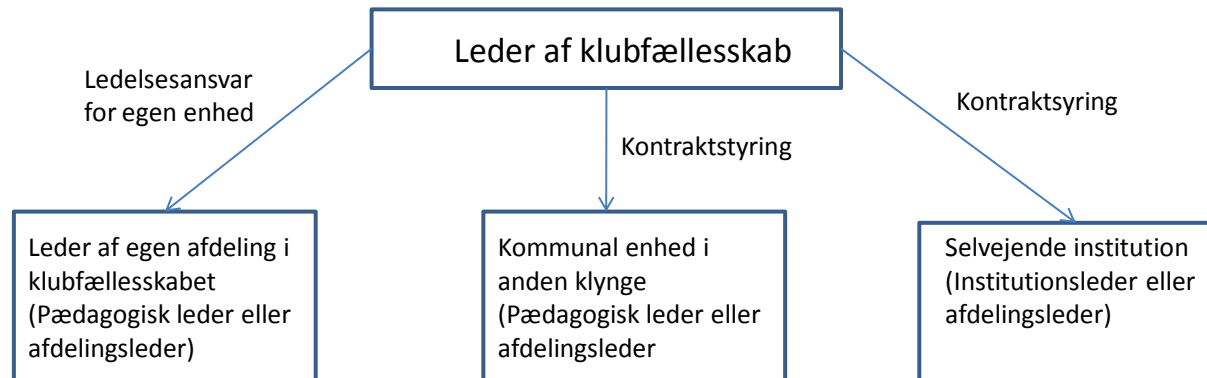
Gyldenløvesgade 15
1502 København V

Telefon
3366 4138

E-mail
tha@buf.kk.dk

EAN nummer
5798009386229

Klubfællesskab med tilkoblede afdelinger og enheder



I ovenstående model tales der om ledelsesansvar versus kontraktansvar, og der tales om klyngeledere, ledere af klubfællesskab, pædagogiske ledere, afdelingsledere og institutionsledere. Relationerne defineres som følger:

Klubfællesskab med leder			
Definition af tilkoblede enheder og afdelinger	Pædagogisk leder/afdelingsleder i en kommunal eller selvejende klynge	Pædagogisk leder/afdelingsleder i en underafdeling af klubfællesskabet	Institutionsleder/ afdelingsleder i en selvejende institution
Styringsrelation	Lederen af klubfællesskabet har indgået en kontrakt med klyngeleder, forældrebestyrelse og institutionsenhed/afdeling om nogle konkrete aktiviteter, der skal udføres i den konkrete enhed/afdeling. Klyngeleder har peget på konkret pædagogisk leder eller afdelingsleder, som er kontaktperson til klubfællesskabet og ansvarlig for udførelsen af de aftalte aktiviteter. Vedkommende person har et dagligt budgetansvar for det tildelte fællesbudget, mens klyngeleder har det overordnede budgetansvar for midlerne samt ledelsesansvar	Lederen af klubfællesskabet er overordnet leder for klubenheden i klubfællesskabet. Lederen af klubfællesskabet har ansat pædagogisk leder eller afdelingsleder til at varetage den daglige ledelse og sikre, at de aftalte aktiviteter i bydelplanen udmøntes i klubenheden. Lederen af klubfællesskabet har ledelsesansvar og budgetansvar	Lederen af klubfællesskabet har indgået en kontrakt med institutionsleder, -bestyrelse og institutionsenhed/ afdeling om nogle konkrete aktiviteter, der skal udføres i den konkrete afdeling/institution. Institutionslederen har, hvis der er flere aldersgrupper end 14-18 år i institutionen peget på konkret afdelingsleder, som er kontaktperson til klubfællesskabet og ansvarlig for udførelsen af de aftalte aktiviteter. Vedkommende person har et dagligt budgetansvar for det tildelte fællesbudget, mens institutionsleder og -bestyrelse har det overordnede budgetansvar for midlerne samt ledelsesansvar
Involverede parter	Leder af klubfællesskabet Forældrebestyrelse		Institutionsbestyrelse, eventuelt institutionsleder såfremt der er en afdelingsleder i klubdelen

Præcisering af hvem der kan blive leder af klubfællesskaberne

- Hvis det er en kommunal enhed der udpeges til at lede klubfællesskabet, vil det altid være klyngelederen der har ledelsesansvaret. Dette gælder også selvom lederen ikke selv har Ungdomsklubbaggrund.
- Hvis en selvejende institution udpeges til at lede klubfællesskabet, vil det være institutionens leder der varetager opgaven. Er der etableret en selvejende klynge, vil det være klyngelederen.
- Hvis en ungdomsklub der ikke har nogen klyngetilknytning udpeges til at lede klubfællesskabet, vil det være institutionens leder der varetager opgaven.
- Klyngeledere/institutionsledere har mulighed for at uddelegere til en koordinator

STYRINGSMODEL FOR KLUBBERNE

Børne- og Ungdomsforvaltningen er opdelt i 5 geografiske administrative områder, som klubberne er organiseret under i den nuværende struktur, men hvert enkelt område er sammensat af bydele med meget forskellige udgangspunkter, behov, ressourcer og problemfelter.

Klubberne er delt op i

- fritidsklub med pladsgaranti for børnene i 4. og 5. klasse.
- juniorklub (12 – 13 år)
- ungdomsklub (14 – 17 år).

Klubbernes målgruppe

Fritids- og juniorklubber arbejder primært med de større børn, der er indmeldt i klubben, men har ansvar for en opøgende virksomhed overfor større børn i lokalmiljøet, som ikke er indmeldt i klub, men har behov for en socialpædagogisk indsats.

Ungdomsklubberne arbejder ikke med medlemsbegrebet. Klubberne i den enkelte bydel har tilsammen ansvar for at skabe sig overblik over bydelens ungegrupperinger samt disses ressourcer og udfordringer. Ud fra dette skaber klubberne relevante tilbud til unge, der har lyst til at benytte klubtilbuddet samt målrettede tilbud og indsatser til de unge, der har behov for socialpædagogisk støtte.

Til at sikre, at klubberne i fremtiden udfylder en endnu større rolle for de københavnske unge, så klubberne – udover at sørge for aktiviteter til byens unge – løfter forskellige typer sociale opgaver i de respektive byområder, ønskes der introduceret en ny styringsmodel for klubarbejdet. Modellen sigter på at koble en generel analyse af den enkelte bydels behov for en samlet ungestrategi, med hvordan klubberne mest effektivt udnytter deres potentiale i relation til de målsætninger, de arbejder med.

Der foreslås derfor en styringskæde, hvor der først udarbejdes en Ungebydelsplan, og derefter omsættes denne i forhold til klubarbejdet i en konkret klubbydelsplan. For at sikre, at klubberne gennemfører de opgaver, som er blevet pålagt, bedst muligt, føres der tilsyn med klubberne. Og for at sikre et tilbageløb, der giver anledning til en politisk-strategisk diskussion af klubarbejdet, programsættes der derudover et årligt temamøde for Børne- og Ungdomsudvalget. De enkelte elementer af styringskæden gennemgås nedenfor.

Ungebydelsplaner

Der vil blive udarbejdet forslag om etablering af tværforvaltningsmæssige Ungebydelsplaner. Såfremt der opnås enighed herom, skal der fremadrettet udarbejdes Ungebydelsplaner i alle områder på tværs af forvaltningerne med henblik på en sammenhængende og koordineret ungestrategi for de enkelte områders arbejde med de større børn og unge. Udarbejdelse af Ungebydelsplanen skal ske under hensynstagen til de lokale samarbejdsstrukturer og skal inddrage Lokaludvalget, boligsociale helhedsplaner, SSP samt andre lokale organiseringer. Ungebydelsplanen skal indeholde:

1. En analyse af områdets demografi, ungeudfordringer samt tilbud til målgruppen.
2. Udpegning af fælles indsatsområder.
3. Udarbejdelse af konkrete handleplaner.

Ungebydelsplanen godkendes af de involverede politiske udvalg. Forvaltningen vil indstille, at det er BUFs områdechefer, der er projektledere på ungebydelsplanerne.

Klubbydelsplaner

Klubberne i det enkelte lokalområde udarbejder herefter en klubbydelsplan, der tager udgangspunkt i ungebydelsplanens analyse af bydelens større børn og unge og deres behov. Lederen af klubfællesskabet forestår arbejdet med klubbydelsplanen i et samarbejde med områdeforvaltningen og de lokale klubber. Planen synliggør den samlede ungeopgave for klubberne i området og den enkelte klubs ansvarsområde.

Den enkelte klub modtager herefter ressourcer, der tilgodeser de beskrevne opgaver (*se bilag vedr. budgetmodel for klubber*).

Klubbydelsplanen skal godkendes af Børne- og Ungdomsudvalget, og indeholder:

- Beskrivelse af målgrupperne og deres behov samt problemfelter.
- Fastsættelse af opgaver/aktiviteter med tilhørende handleplan omfattende gadeplansarbejde, kulturaktiviteter, sportsaktiviteter, fritidsaktiviteter, ture mv.
- Aftale(r) med aktuelle samarbejdspartnere.
- Fordeling af aktivitetspuljens ressourcer.
- Handleplan for evaluering, herunder dokumentation for aktivitetsniveau i de enkelte klubber.
- Samarbejde med ungdomsskole, SSP og andre
- Klubbydelsplanen gælder for en 2 års periode for at sikre en kontinuitet i arbejdet.

Såfremt der ikke træffes beslutning om tværforvaltningsmæssige ungebydelsplaner, vil klubbydelsplanen stadig skulle udarbejdes, dog kun med udgangspunkt i BUFs egen analyse af hvilke klubaktiviteter, der skal prioriteres i den enkelte bydel.

Tilsyn

Der foretages et løbende tilsyn, der skal sikre,

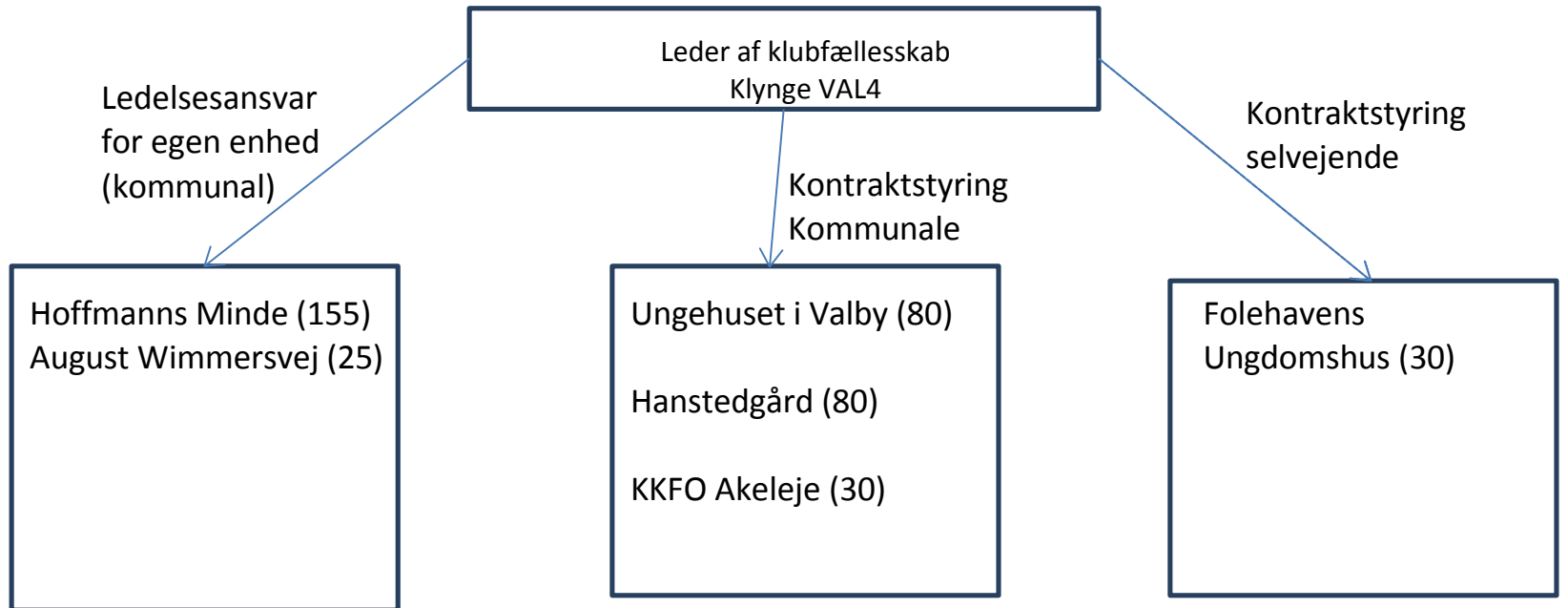
- at klubtilbuddet til enhver tid lever op til den kvalitet, der er bestemt i dagtilbudsloven og Københavns Kommunes mål og rammer for klubtilbuddene
- at den enkelte klub lever op til klubbydelsplanens aftalte opgaver
- at den enkelte klub er i tæt kontakt med de børn og unge, der er aftalt i klubbydelsplanen

Det forventes, at der til det løbende tilsyn skal udvikles en metode til at registrere aktivitetsniveauet i de enkelte enheder i klubfællesskaberne. Dette kan fx varetages ved enhedens egen-registrering af fremmøde og aktiviteter i klubben og i gadeplansarbejdet. Der er pt. ved at blive udviklet en metodik for dette i forbindelse med evalueringen af Sikker By-initiativerne om udvidet åbningstid og kontingentfrihed

Det forventes generelt, at områdeforvaltningernes pædagogiske konsulenter foretager tilsynet gennem anmeldte og uanmeldte tilsynsbesøg

For at sikre øget politisk involvering i klubområdet har Børne- og Ungdomsudvalget derudover et årligt temamøde, hvor ungebydelsplaner, klubbydelsplaner og områdernes vurdering er udgangspunkt for udvalgets drøftelse af kvaliteten og udviklingsbehov i det lokale ungearbejde. Repræsentanter for praktikerne kan inviteres med til udvalgets drøftelse.

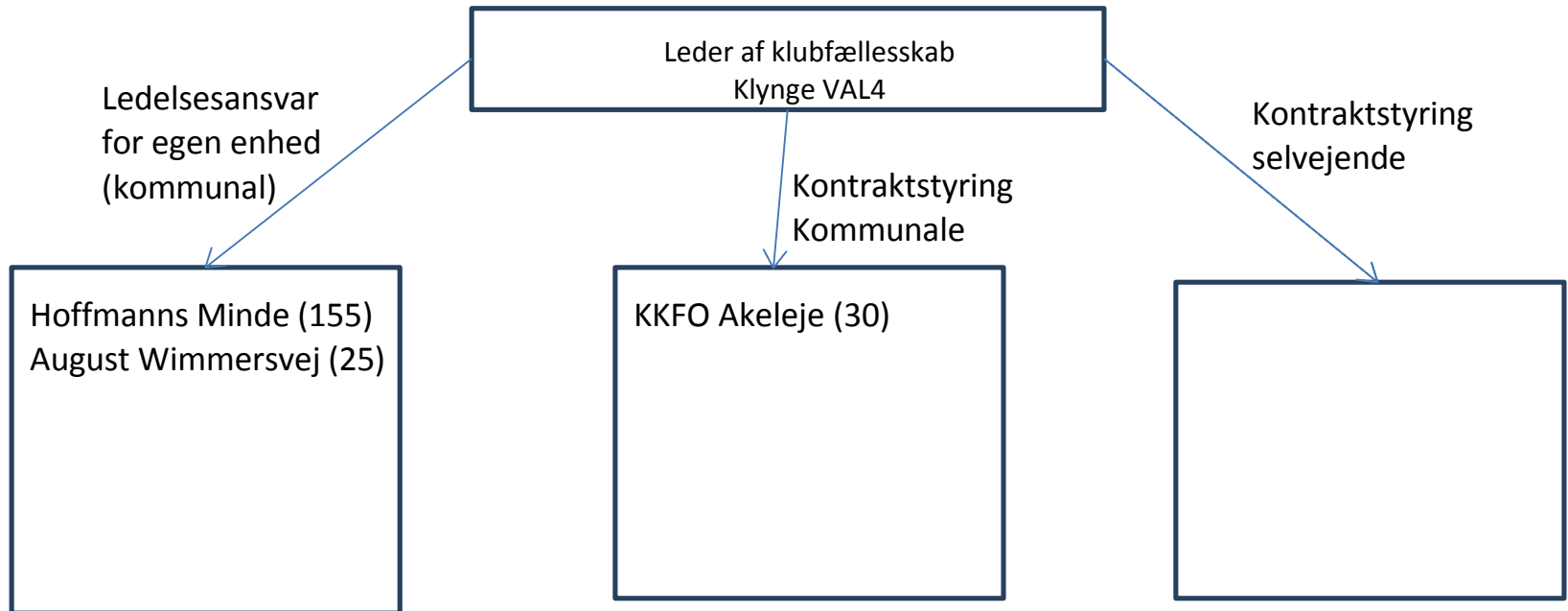
Klubfællesskab Valby



Valby fratages rode 207, 208, 209, der tillægges Kgs. Enghave
KKFO Akeleje har UK pladser som en forsøgsordning, der evalueres i efteråret 2012.

Klubfællesskab

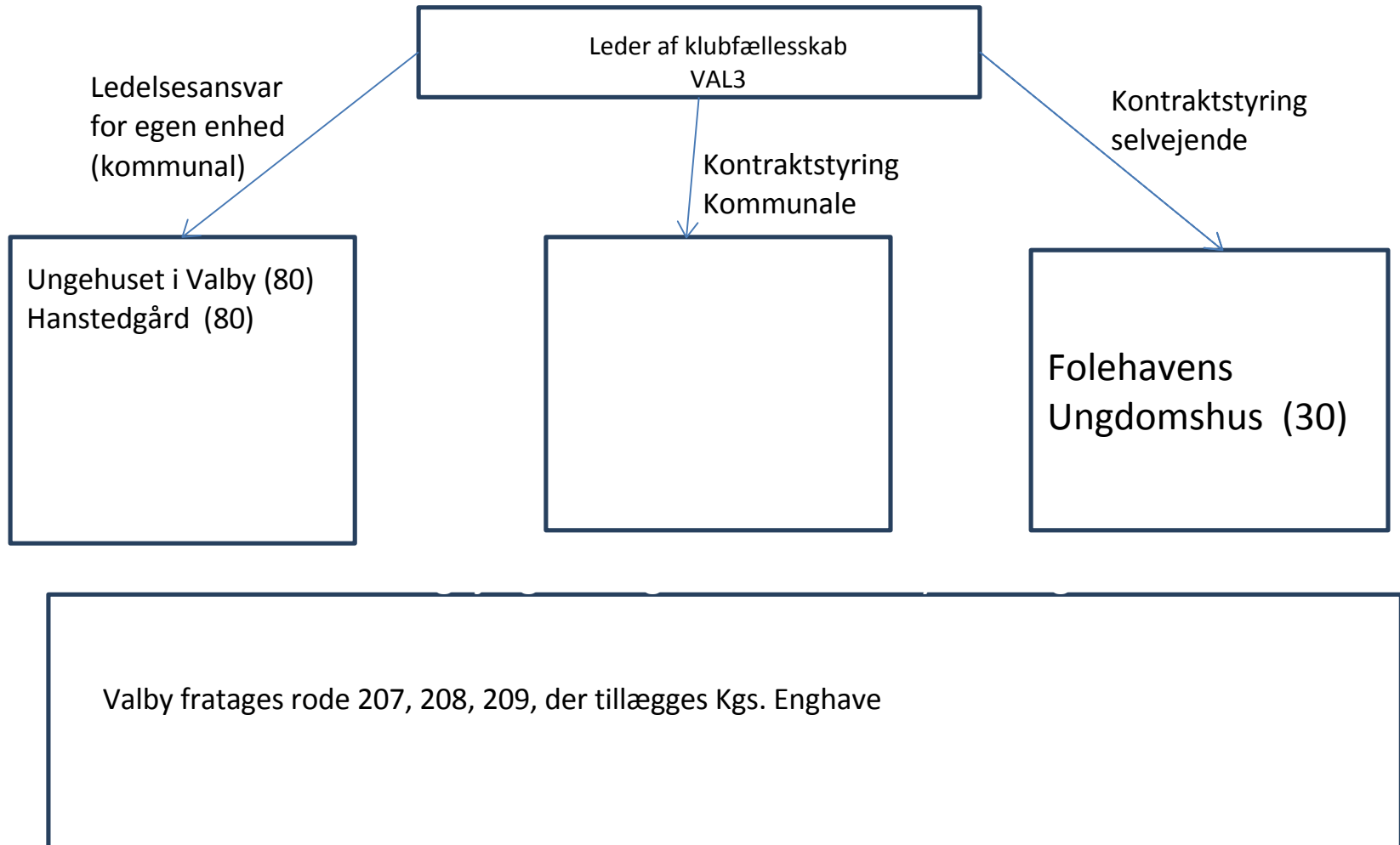
Valby Øst (alternativt forslag)



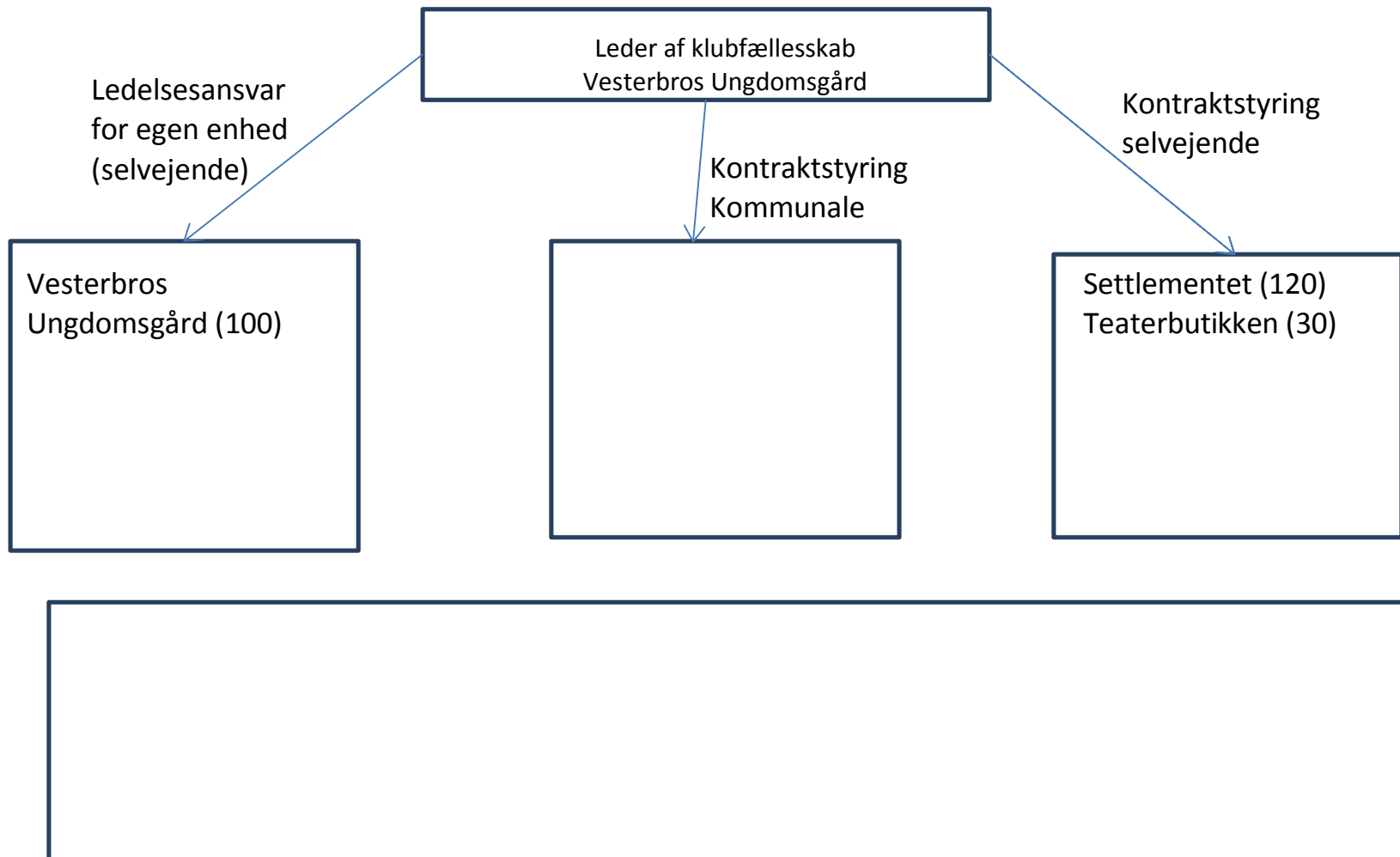
Valby fratages rode 207, 208, 209, der tillægges Kgs. Enghave
KKFO Akeleje har UK pladser som en forsøgsordning, der evalueres i efteråret 2012.

Klubfællesskab

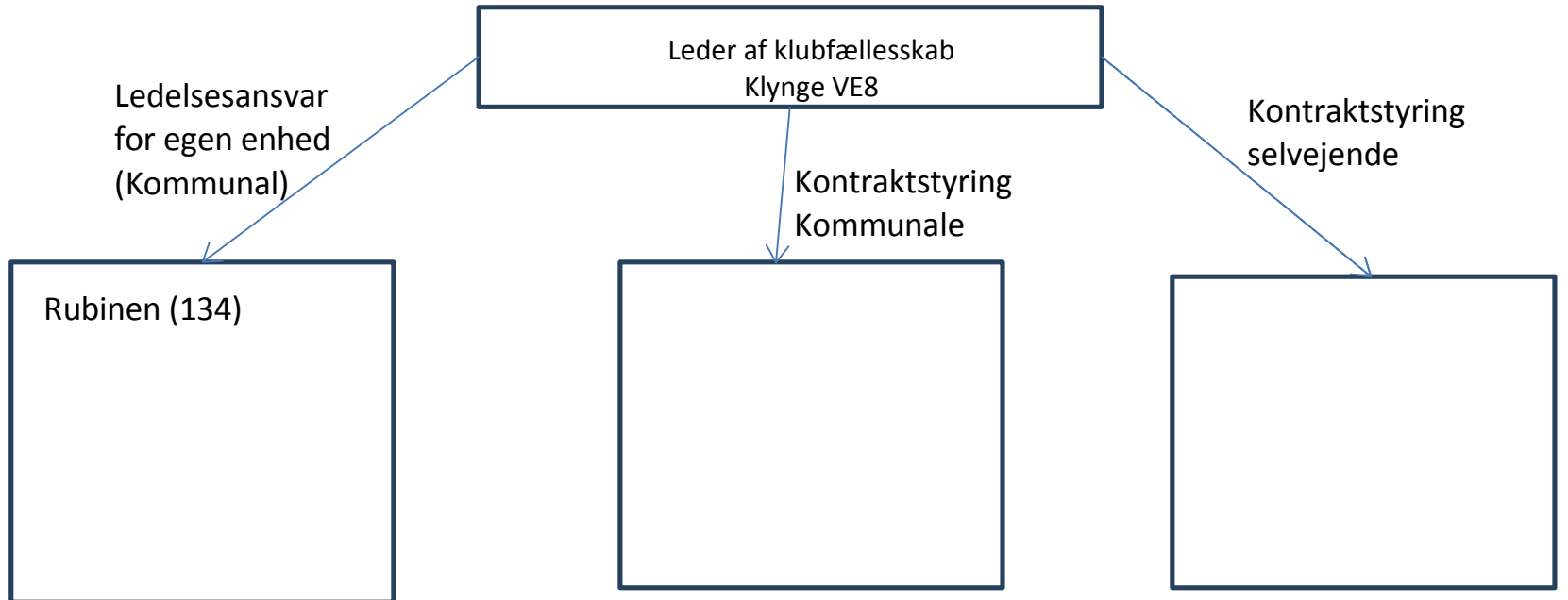
Valby Vest (alternativt forslag)



Klubfællesskab Vesterbro

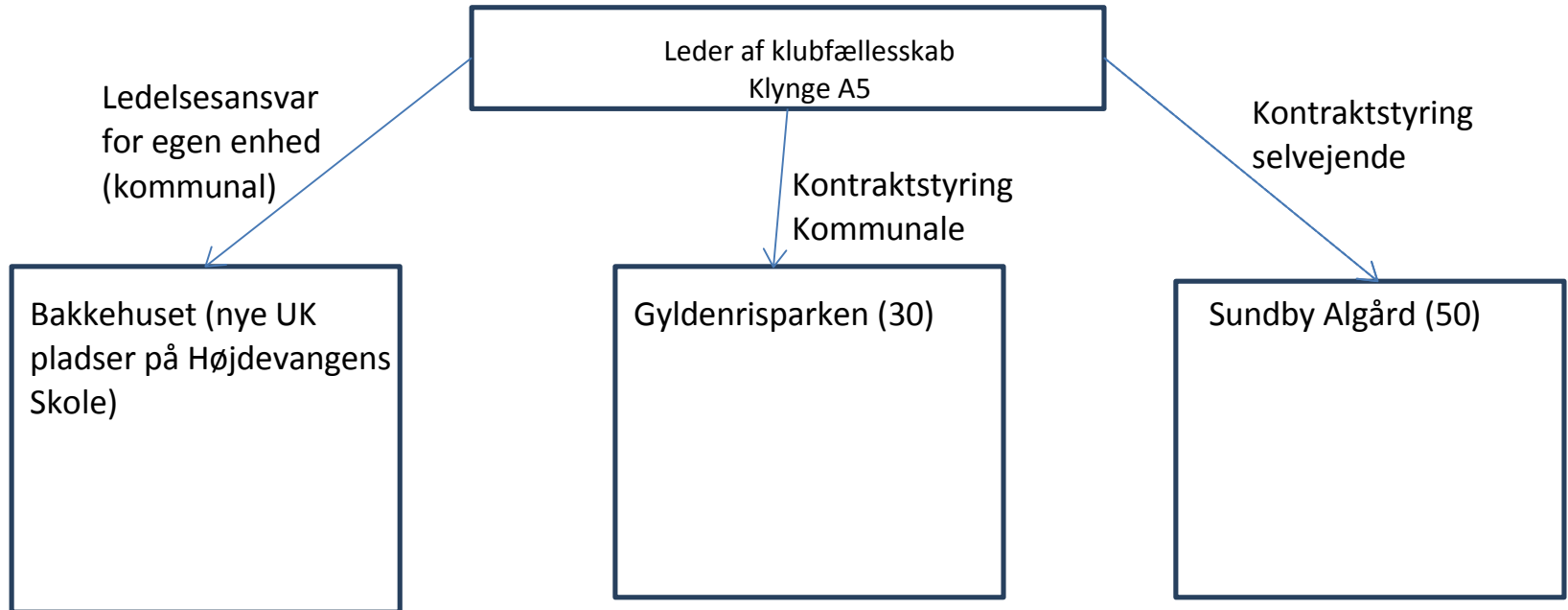


Klubfællesskab Kgs. Enghave



Kgs. Enghave tillægges rode 207, 208, 209, der fratages Valby
Frederiksholms fk pladser overflyttes til klynge VE8

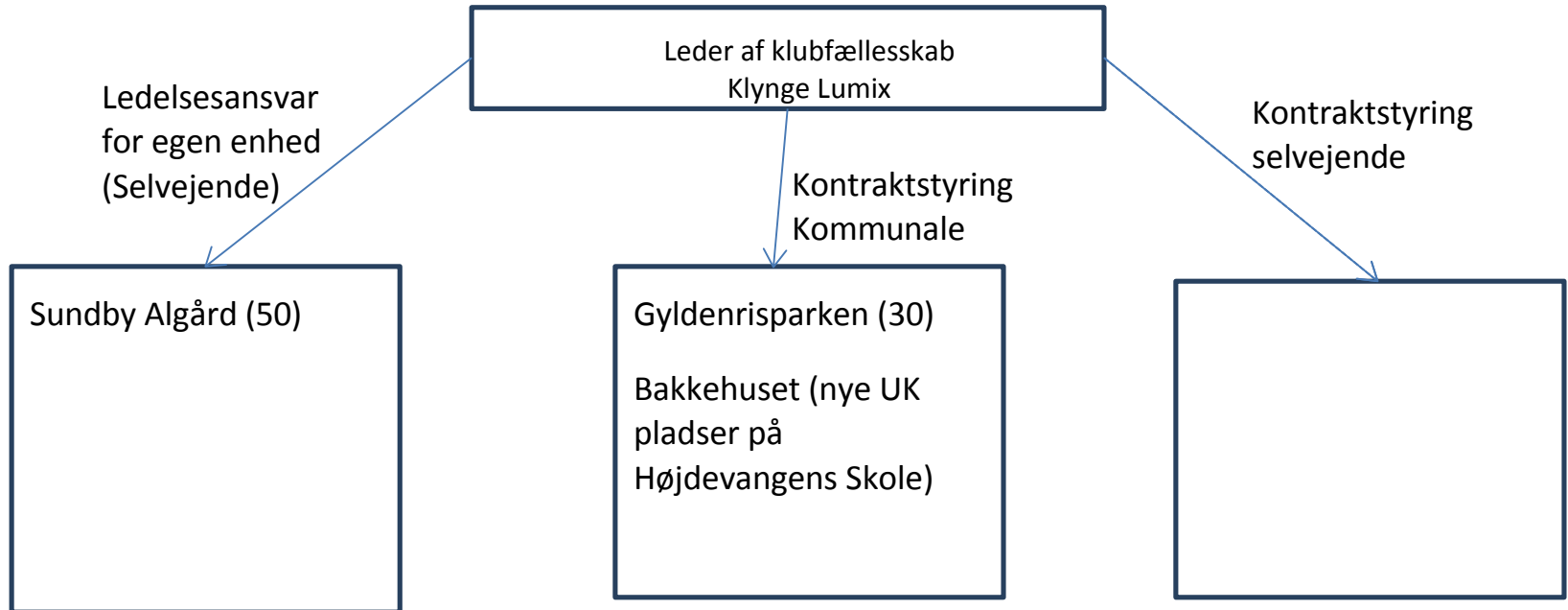
Klubfællesskab Sundby syd



Det forudsættes, at Bakkehusets fritidshjemsafdeling flyttes fra lokaler på skolen til lokation nær Sundbyøster Skole, som Bakkehuset i dag er skoletilknyttet. Nuværende afstand til skolen er ca. 1200 m. Såfremt dette ikke vedtages de første år, foreslås Bakkehuset fortsat som leder af klubfællesskabet.

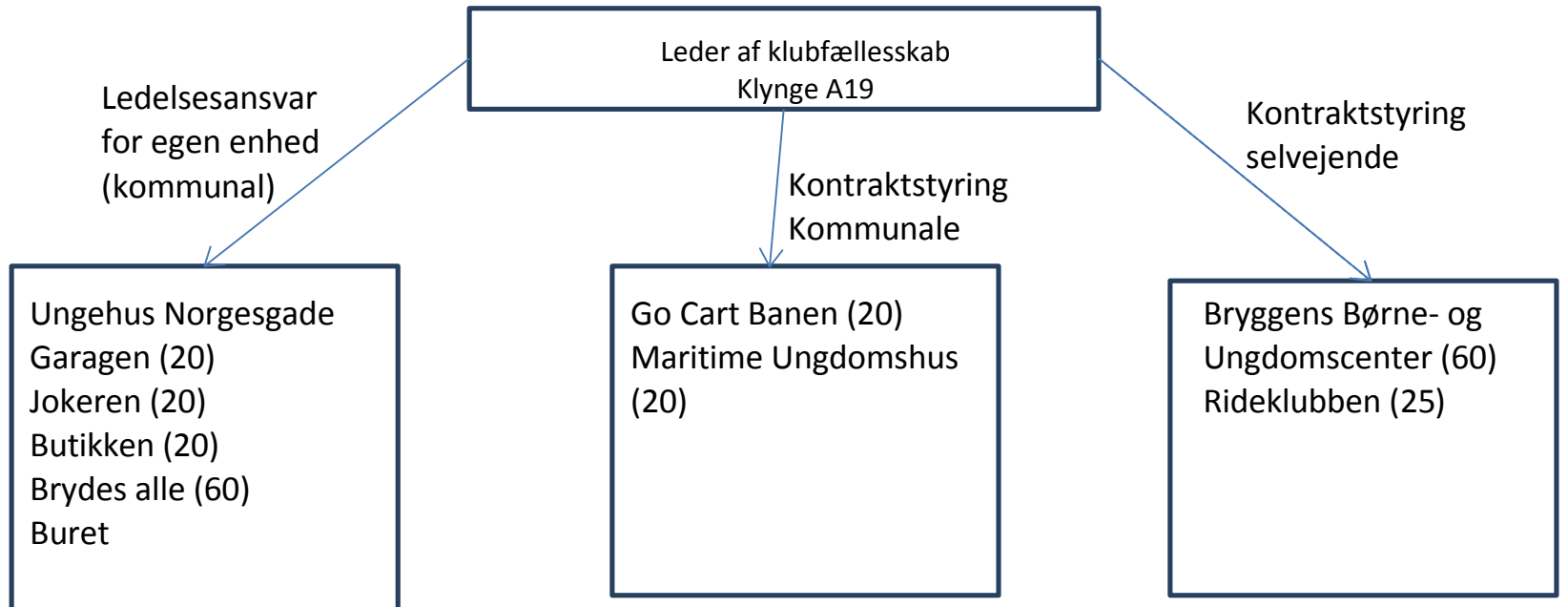
Klubfællesskab

Sundby syd (alternativt forslag)



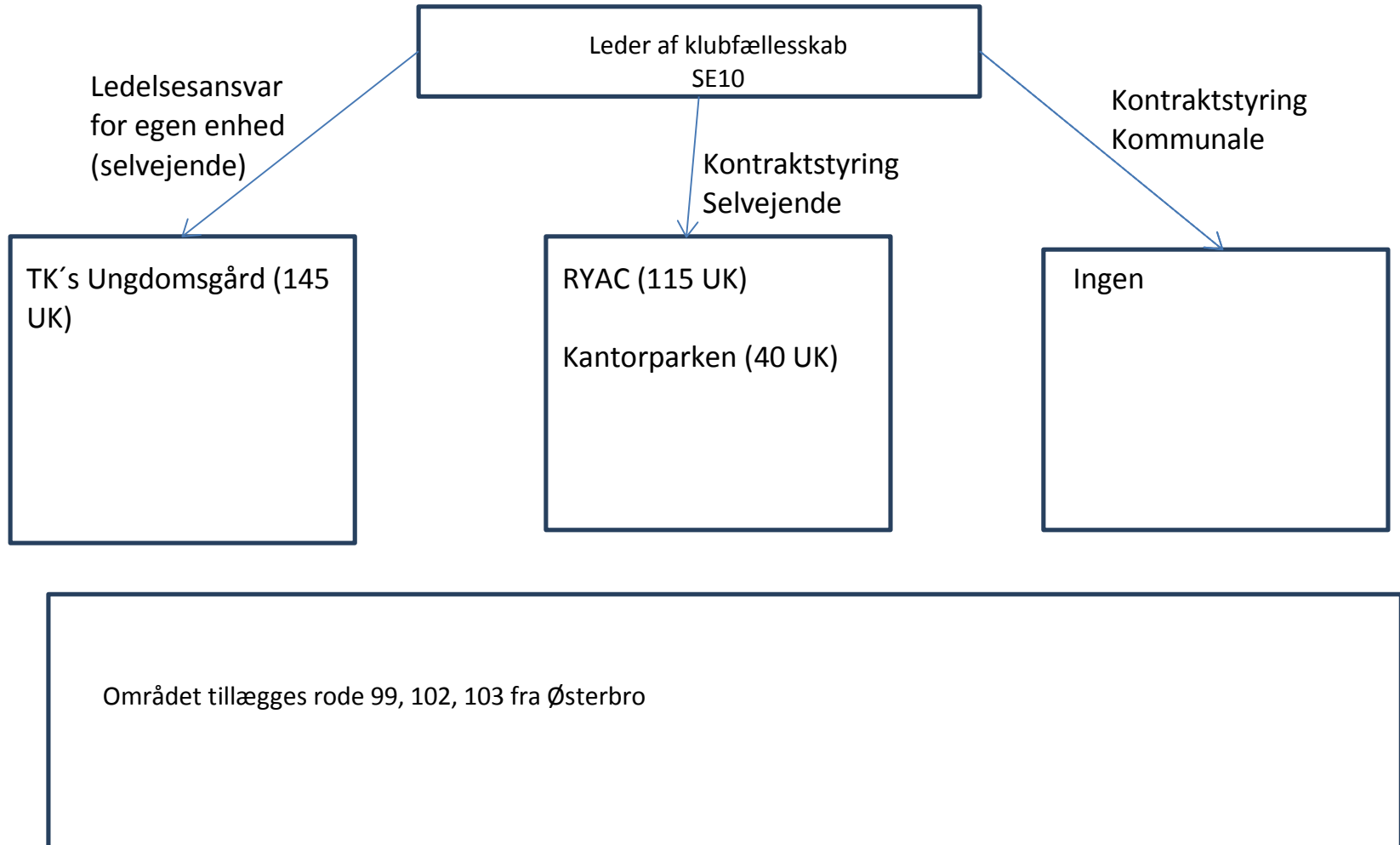
Det forudsættes, at Bakkehusets fritidshjemsafdeling flyttes fra lokaler på skolen til lokation nær Sundbyøster Skole, som Bakkehuset i dag er skoletilknyttet. Nuværende afstand til skolen er ca. 1200 m.

Klubfællesskab Sundby nord

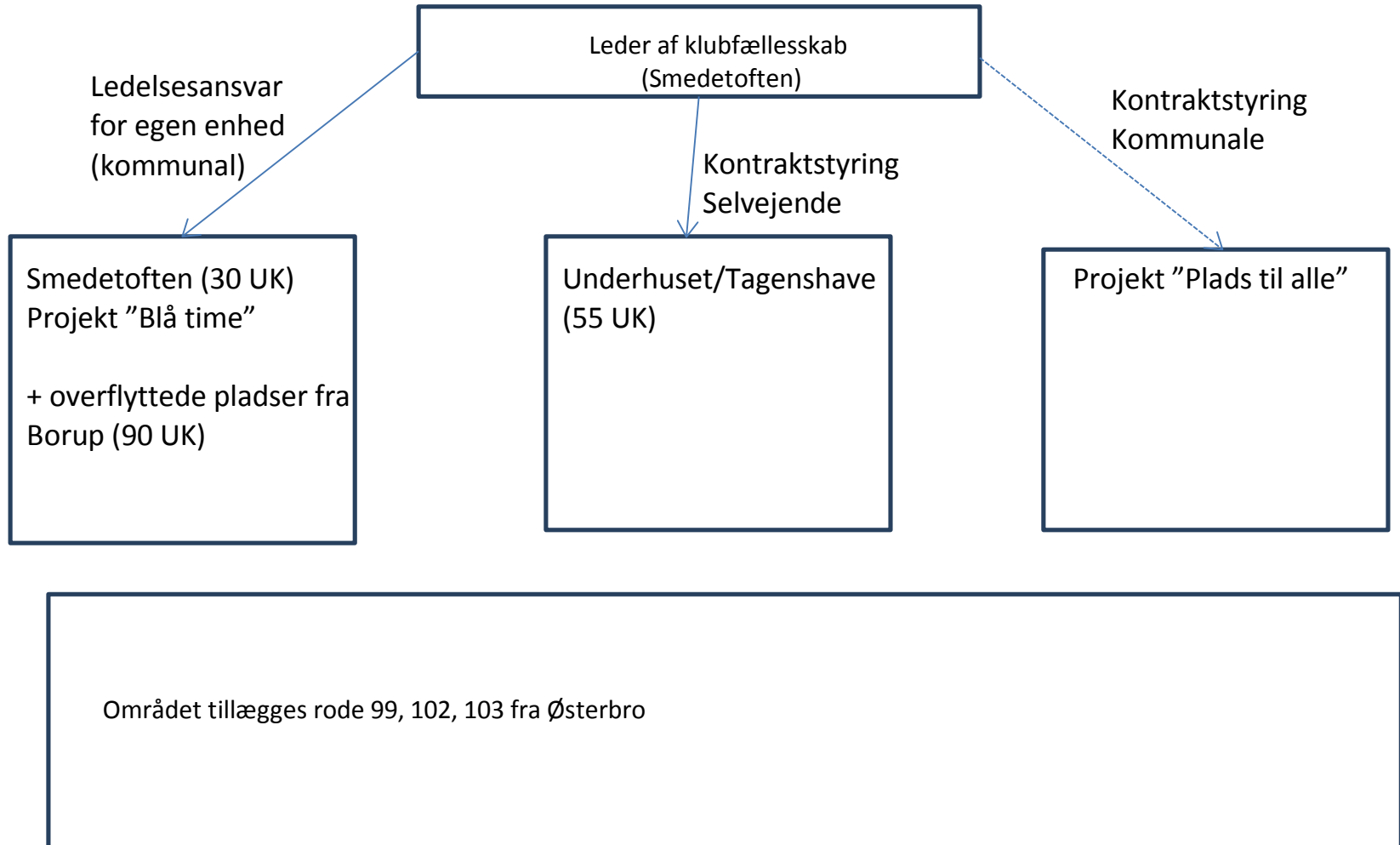


Det foreslås, at Buret (organiseret i klynge A2) overflyttes til klynge A19

Klubfællesskab Bispebjerg nord

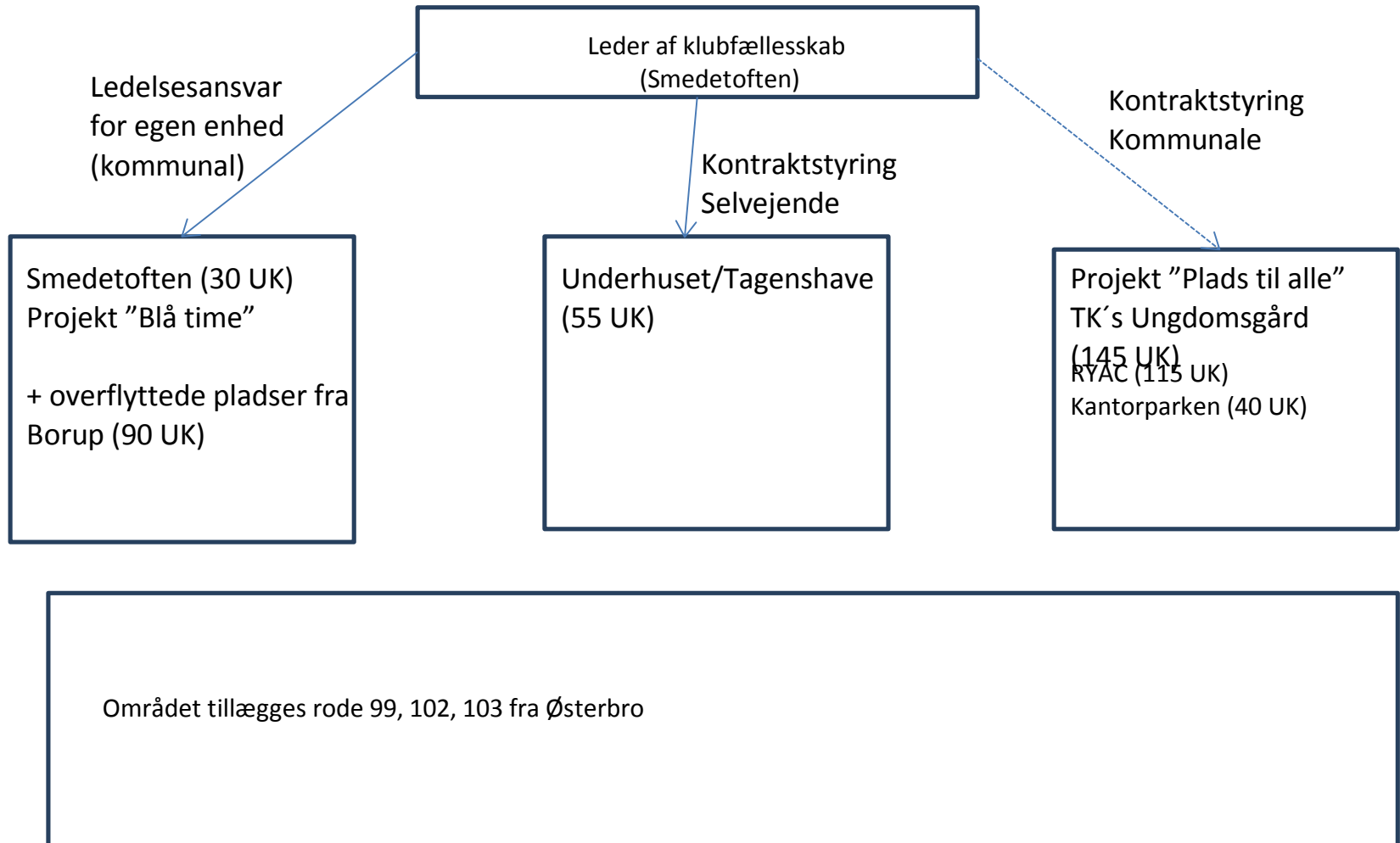


Klubfællesskab Bispebjerg syd

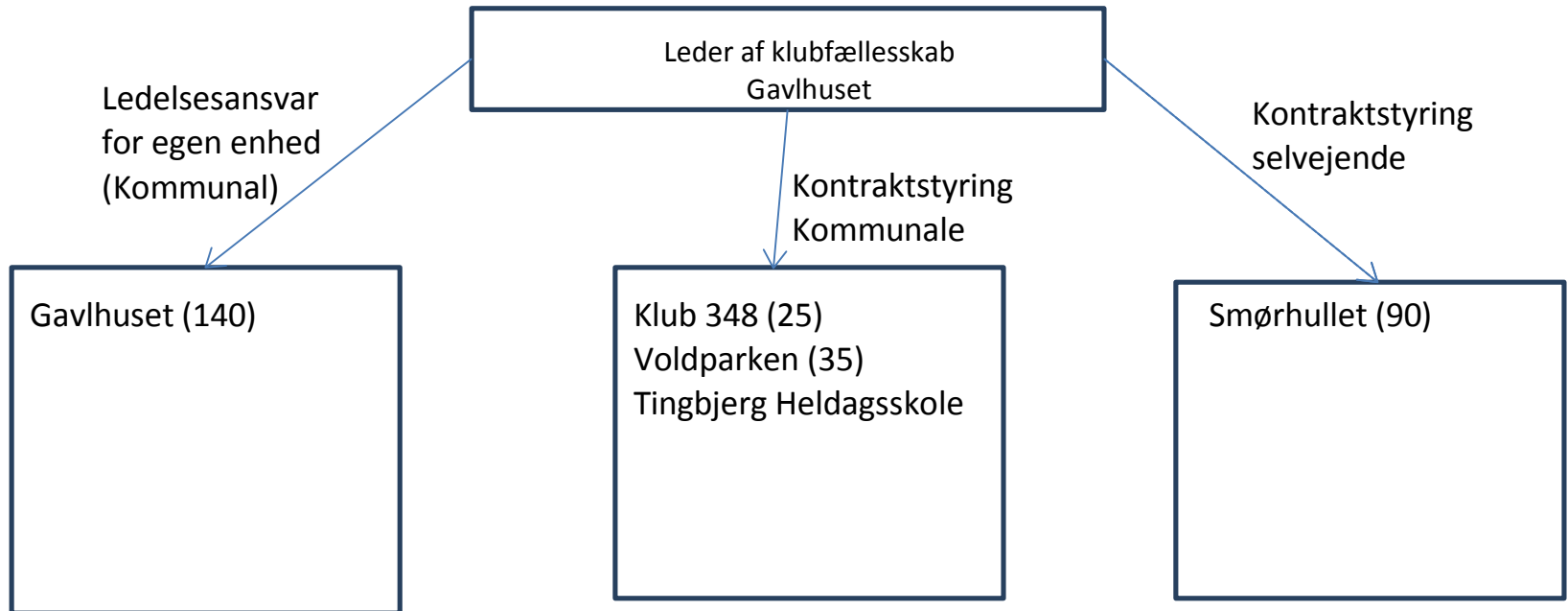


Klubfællesskab

Bispebjerg (alternativt forslag)

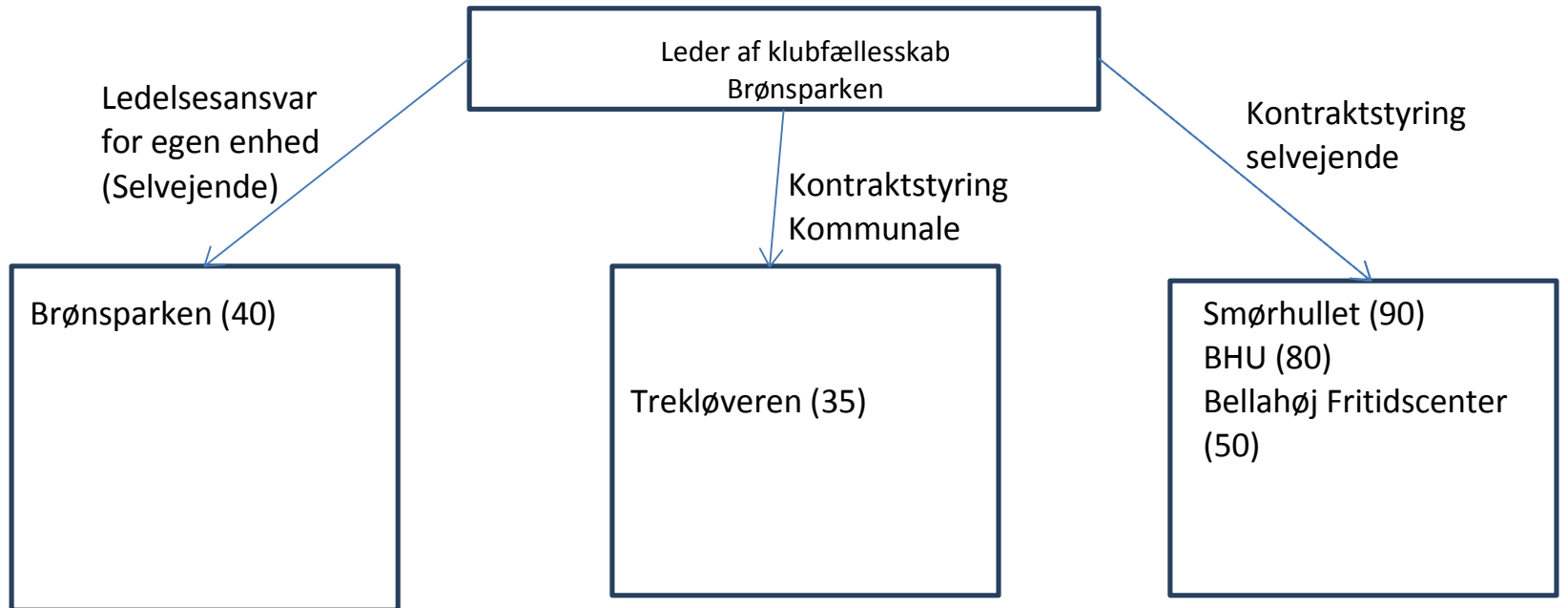


Klubfællesskab Husum-Tingbjerg



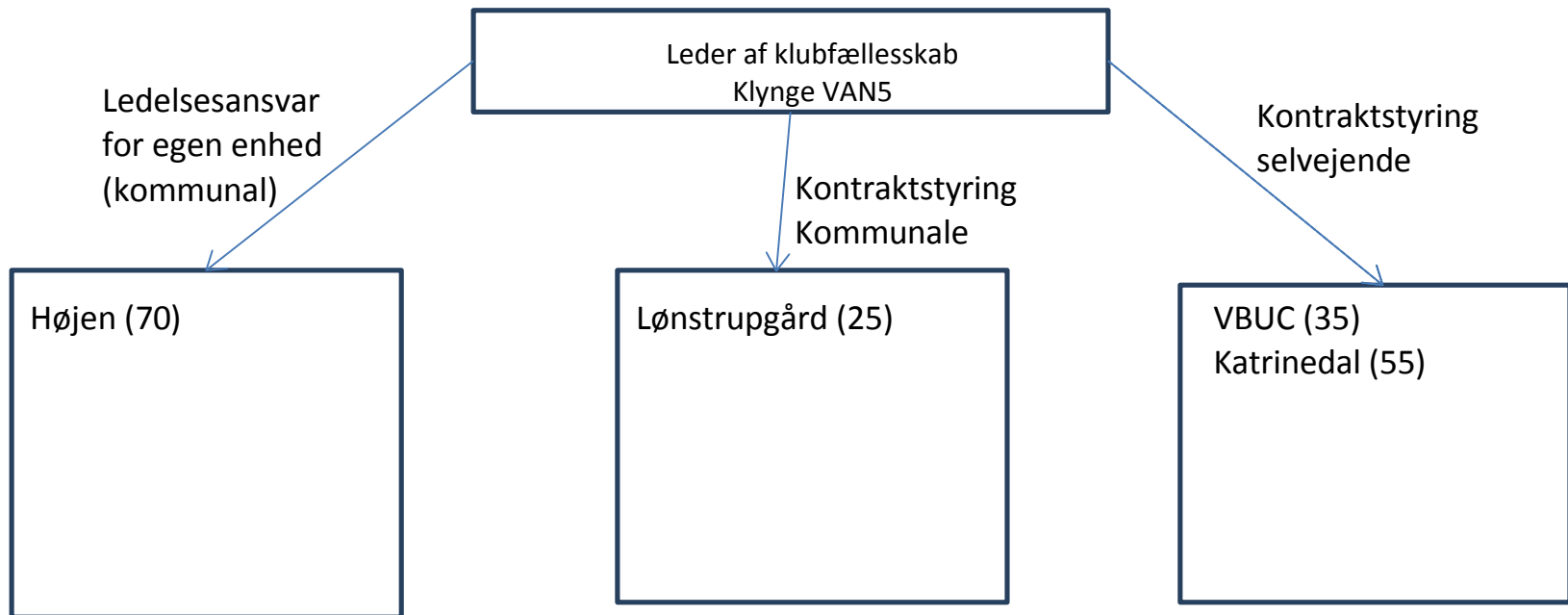
- Det foreslås at sammenlægge Klub 348 og Voldparken: Institutionerne ligger geografisk tæt. Voldparkens lokaler (lokaler er i lejlighed) benyttes ikke, og klubben udgår fra Klub 348 i dag.
- Det foreslås at Tingbjerg Heldagsskoles UK tilknyttes ungehuset vha. kontraktstyring, men ikke vha. økonomi, da UK pladserne indgår i heldagsskolens regi.
- Det foreslås, at rode 272 og 273 tillægges området (grundet Brønsparkens beliggenhed)

Klubfællesskab Brønshøj



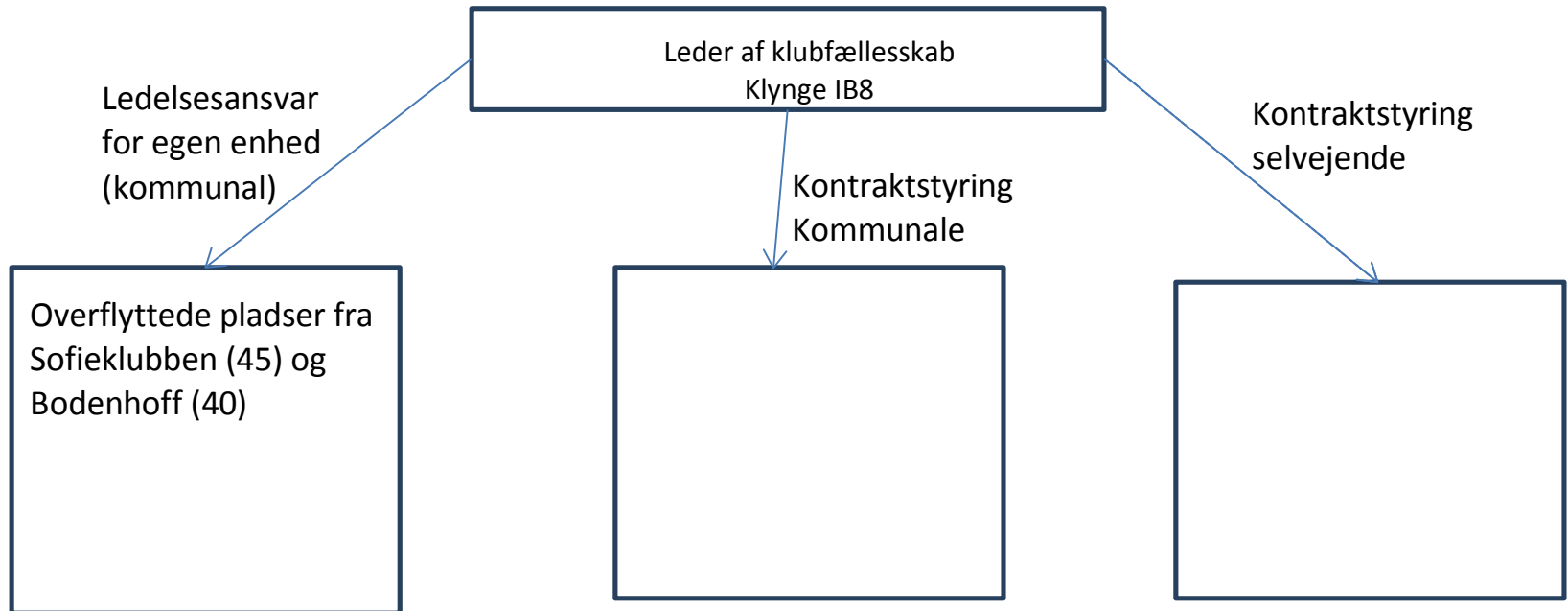
- Det foreslås, at rode 272 og 273 tillægges området (grundet Brønsparkens beliggenhed)

Klubfællesskab Vanløse



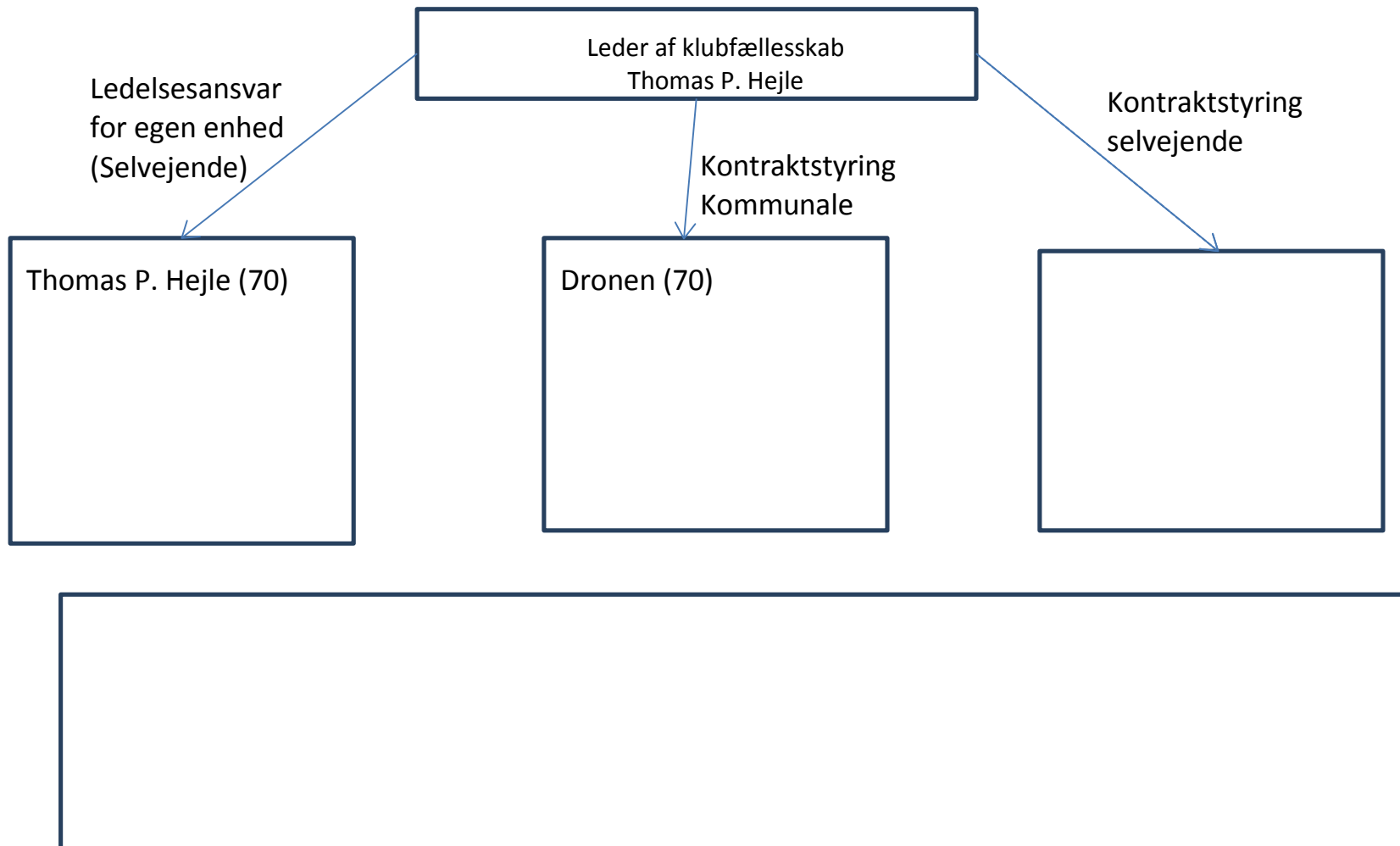
Det foreslås, at rode 272 og 273 flyttes fra Vanløse til Br-Hu

Klubfællesskab Christianshavn

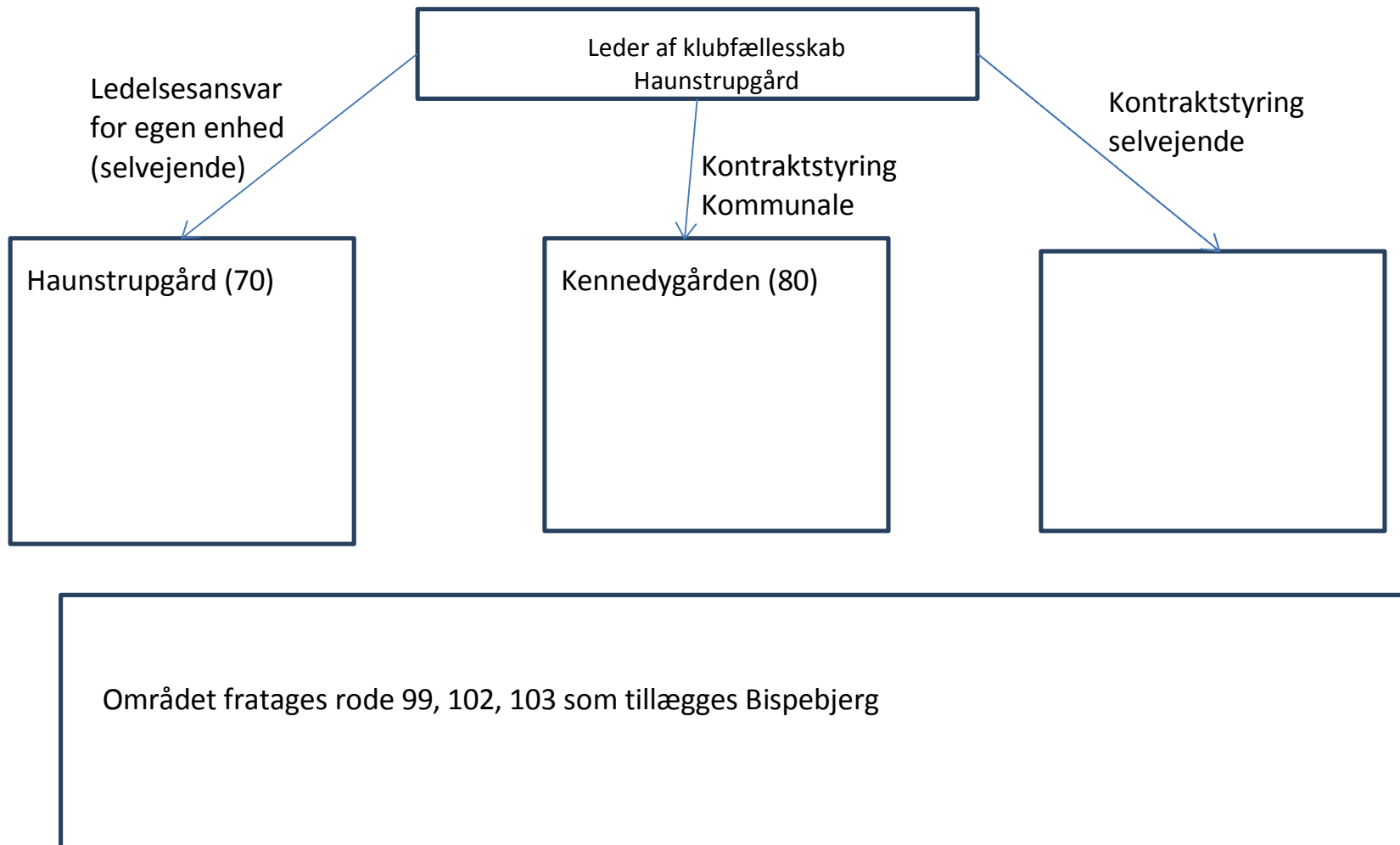


Ifm. Udbyggelse af Trekantsgrunden undersøges mulighederne for at omstrukturere på 6 – 9 og 9 – 17 års området.
Hvis ikke der kan tilvejebringes nye lokaler, foreslås Sofieklubben fortsat som leder af klubfællesskabet på Chr.

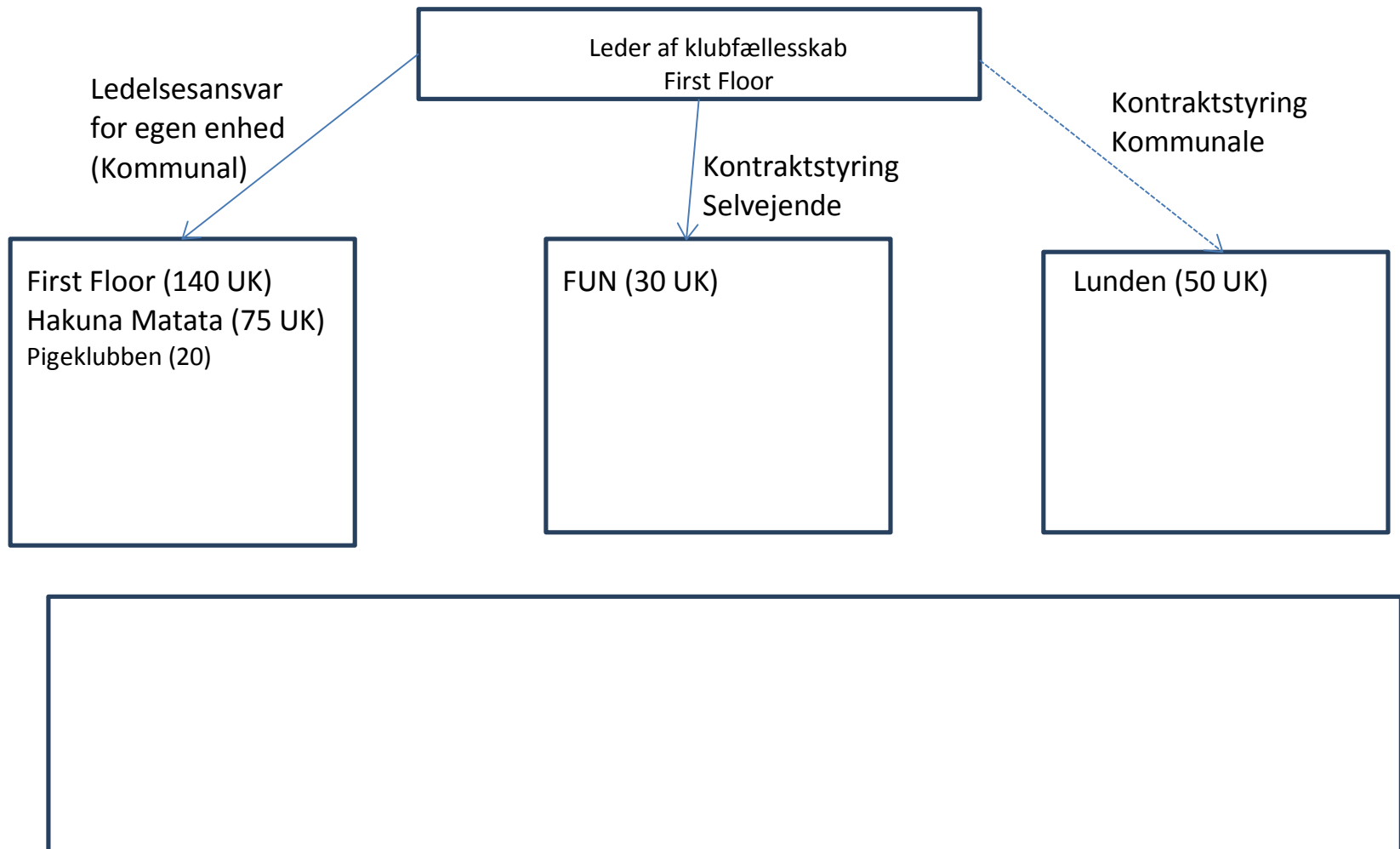
Klubfællesskab Indre By



Klubfællesskab Østerbro



Klubfællesskab Ydre Nørrebro



Klubfællesskab Indre Nørrebro

