

Udkast til  
**BESKÆFTIGELSESPLAN 2011**

Version 7. oktober 2011

## INDHOLDSFORTEGNELSE

<u>KAPITEL 1: INDLEDNING</u>	3
<u>KAPITEL 2: HOVEDUDFORDRINGER FOR BESKÆFTIGELSESINDSATSEN 2011</u>	5
<u>KAPITEL 3: STRATEGIER FOR DEN BORGERRETTEDE INDSATS I 2011</u>	17
<u>3.1: FLERE SKAL HAVE EN UDDANNELSE</u>	18
<u>3.2: ET ARBEJDSMARKED FOR ALLE</u>	25
<u>3.3: FORSØG MED NYE INDSATSER</u>	32
<u>KAPITEL 4: STRATEGIER FOR DEN VIRKSOMHEDSRETTEDE INDSATS</u>	34
<u>KAPITEL 5: STRATEGIER FOR LEVERANDØR- OG AKTØRINDSATSEN</u>	38
<u>KAPITEL 6: BUDGET</u>	41
<u>BILAG 1: SAMLET OVERSIGT OVER MÅL</u>	42
<u>BILAG 2: LBR'S PLAN FOR VIRKSOMHEDSRETTEDE INITIATIVER</u>	44

## KAPITEL 1: INDLEDNING

Københavns Kommune har siden midten af 2008 oplevet en betydelig stigning i ledigheden, som forventes at fortsætte ind i 2011.

Navnlig ungdomsledigheden er steget markant, i København såvel som på landsplan. Det er en kæmpe udfordring, bl.a. fordi erfaringer viser, at længere tids arbejdsløshed gør det svært at træde ind på arbejdsmarkedet senere i livet, når konjunkturerne vender. Dette gælder ikke mindst for unge uden uddannelse, men ledigheden er også stigende for akademikere, herunder især nyuddannede. Akademikerledigheden er således højere i København end i resten af landet.

En stor gruppe af voksne med lav uddannelse, heraf mange kvinder, er også i risiko for ledighed – dels på grund af konjunkturudviklingen, men også strukturelle forhold, hvor arbejdsmarkedet i stadig mindre omfang efterspørger ufaglært arbejdskraft.

Lavkonjunkturerne har ikke ramt indvandrere og efterkommere så hårdt, som man kunne have frygtet. Indvandrere og efterkommere fra ikke-vestlige lande har dog stadig en markant overledighed i forhold til andre københavnere, og denne overledighed er større end i resten af landet. Det er derfor vigtigt, at de senere års positive udvikling for integrationen af ikke-vestlige indvandrere og efterkommere på det københavnske arbejdsmarked fortsætter – også i krisetider.

De ugunstige konjunkturer betyder desuden, at afstand til arbejdsmarkedet for de borgere, der udover ledighed også har sociale eller sundhedsmæssige problemer, bliver endnu vanskeligere at overvinde. De mest udsatte borgere må ikke blive de første og letteste ofre for de dårlige konjunkturer.

Københavns Kommune har med aftalen om Københavns Ungejobpakke i 2010 taget et vigtigt skridt for at undgå at tabe en generation af unge på gulvet. Det er sket gennem oprettelse af ekstra kommunale jobtrænings- og praktikpladser, betydelige anlægsinvesteringer og en aftale om at stille krav til kommunens leverandører om flere praktikpladser og flere ledige i støttet beskæftigelse.

Alle partier i Beskæftigelses- og Integrationsudvalg har med Beskæftigesaftale 2011 vedtaget, at der i 2011 bør ske en styrkelse af indsatsen overfor følgende målgrupper:

- Unge uden uddannelse
- Kortuddannede
- Indvandrere og efterkommere
- Akademikere
- Særligt udsatte borgere

Den styrkede indsats for målgrupperne sættes i værk inden for tre strategiske fokusområder:

- Flere skal have en uddannelse
- Et arbejdsmarked for alle

- Forsøg med nye indsatser

Beskæftigelsesplan 2011 bygger først og fremmest på beskæftigesaftale 2011 og Københavns Ungejobpakke. Udover de politiske prioriteringer i København bygger beskæftigelsesplanen også på en række formelle rammer, såsom beskæftigelsesministerens mål for indsatsen og lovgivning på området. Ministerens mål for 2011 retter sig mod at begrænse stigningen i arbejdskraftreserven og ledighedsstigningen for unge under 30 år. To helt nye ministermål retter sig mod at begrænse antallet af ledige på permanente offentlige forsørgelsesordninger og ikke-vestlige nydanskere på offentlig forsørgelse. Alle fire mål er i overensstemmelse med kommunens vurdering af hovedudfordringerne og efterfølgende prioritering af indsatsområder.

2011 bliver et år med stort fokus på at iværksætte indsatser for målgrupperne i beskæftigesaftale 2011. Sideløbende med denne indsats vil jobcentret fortsætte med at løse sin kerneopgave; at få ledige i arbejde og at forebygge og afhjælpe langtidsledighed. Det sker med udgangspunkt i den enkelte ledige og ved hjælp af grundig afklaring, intensiv jobsøgning, jobfokus i hele indsatsen, opkvalificering og kontakt til arbejdsmarkedet.

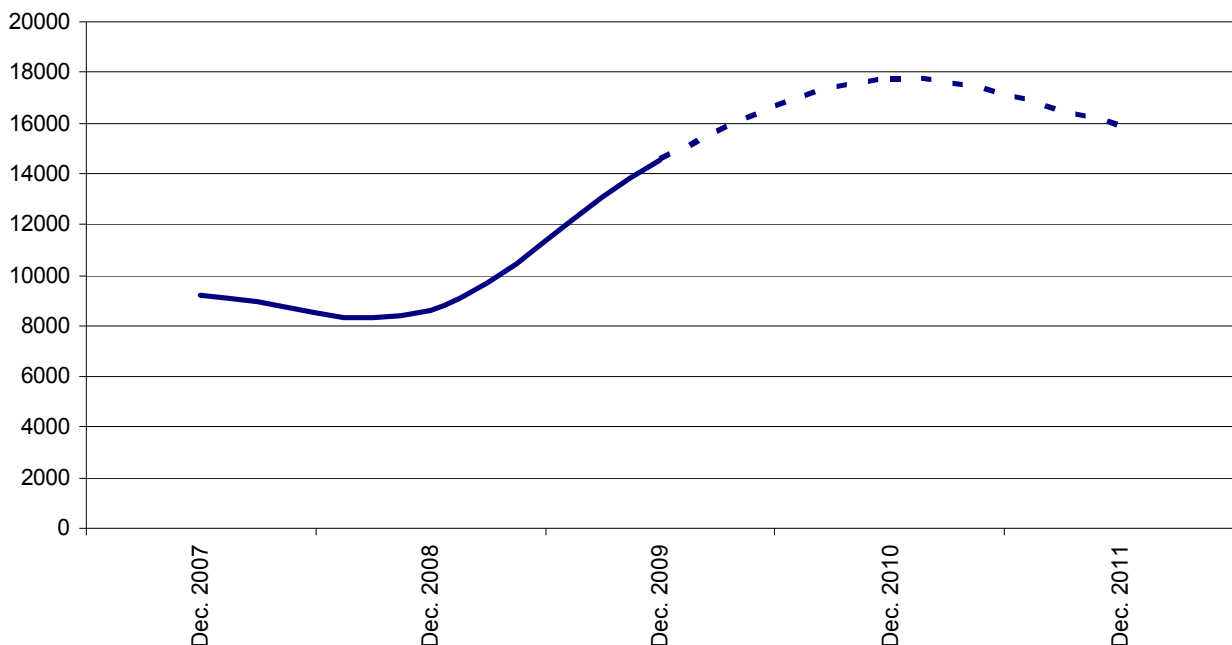
## KAPITEL 2: HOVEDUDFORDRINGER FOR BESKÆFTIGELSESIKTSATSEN 2011

### Ledigheden

Ledigheden har været næsten konstant stigende efter den i sommeren 2008 nåede et lavpunkt. Siden er ledigheden steget med 74 pct. samlet set for arbejdsmarkedsparete dagpenge- og kontanthjælpsmodtagere, og antallet af ledige er højere i april 2010 sammenlignet med april 2009. I april 2010 var der i alt 22.603 ledige i København.

Der findes forskellige bud på, hvordan ledigheden vil udvikle sig i 2010 og 2011 afhængig af prognose. Beskæftigelsesregionen forventer en stigning på 9,3 pct. målt fra slutningen af 2009 til slutningen af 2011 i København, jf. Figur 1.

**Figur 1: Prognose for udviklingen i ledighed i København**



Beskæftigelsesregionen, prognose for arbejdsstyrke, beskæftigelse og ledighed 2011 i Københavns Kommune, maj 2010. Nettoledighed.

Generelt er der enighed om, at ledigheden vil stige i løbet af 2010, mens de nyeste prognoser fra finansministeriet og beskæftigelsesregionen taler om et fald i ledigheden i løbet af 2011. Jobcenter København forventer, at ledigheden som minimum vil stige med 6,9 pct. i 2011 i forhold til budgetforudsætningerne i 2010. Dette forventes dog ændret, når finansministeriets prognose bliver indarbejdet i budgettet i løbet af efteråret.

Foreløbigt ses stigningen i ledighed særligt blandt disse grupper (på regionsniveau):

- Dagpengemodtagere og arbejdsmarkedsparete kontant- og starthjælpsmodtagere
- De unge, men de ældres ledighedsstigninger har nu overhalet
- Danskere, men indvandrere og efterkommere har stadig overledighed
- Byggefagene og fremstilling<sup>1</sup>

- Ufaglærte og visse grupper af nyuddannede er hårdere ramt end øvrige grupper

### Beskæftigelse

Beskæftigelsen forventes forsat at falde inden for byggebranchen og fremover også inden for service. Undtaget herfra er detailhandlen, hvor beskæftigelsen vil stige lidt. Den faldende beskæftigelse inden for servicebranchen medfører, at der forventes stigende ledighed for HK'ere<sup>2</sup>.

Der vil være et stigende behov for uddannet arbejdskraft til at afløse de mange som går på pension, især i den offentlige sektor. I 2020 forventes et underskud af faglært arbejdskraft på 21.000, samtidig med at der forventes et overskud af ufaglært arbejdskraft på 53.000.

København er kendetegnet ved at have flere unge, indvandrere og efterkommere og dimittender i gruppen af ledige end andre byer i Danmark. Opdelt på ikke-forsikrede og forsikrede ledige kan kendetegnene ved de ledige i Jobcenter København opsummeres på følgende måde:

**Tabel 1: Karakteristika for ikke-forsikrede og forsikrede ledige**

Ikke-forsikrede	Forsikrede
<ul style="list-style-type: none"> <li>- høj andel af ufaglærte</li> <li>- manglende erhvervserfaring</li> <li>- helbredsproblemer</li> <li>- høj andel af indvandrere</li> </ul>	<ul style="list-style-type: none"> <li>- høj andel af akademikere</li> <li>- høj andel af HK'ere</li> <li>- høj andel af ufaglærte</li> <li>- høj andel af indvandrere</li> <li>- lav andel af unge under 25 år</li> </ul>

De seneste to år har der været faldende beskæftigelse i hovedstadsområdet, og beskæftigelsen i København forventes at fortsætte med at falde fra slutningen af 2009 til slutningen af 2011 med cirka 7.100 personer til 272.200 personer i slutningen af 2011. I samme periode forventes ledigheden at stige med 1.350 personer og arbejdsstyrken falde med 3.400. Det betyder, at cirka halvdelen af dem, der ikke længere er i beskæftigelse, træder ud af arbejdsstyrken.

**Tabel 2: Den forventede udvikling i København, 16-64 år**

Arbejdsstyrke, beskæftigede og ledige. 16 - 64 år	Ultimo 2007	Ultimo 2008	Ultimo 2009	Ultimo 2010	Ultimo 2011
Befolkning	374.874	374.875	374.876	376.790	378.640
Arbejdsstyrke	288.973	298.774	295.803	293.412	292.385
Beskæftigede	278.798	290.324	281.303	276.090	274.193
Ledige	9.228	8.628	14.546	17.745	15.895
Ledighedsprocent	3,2%	2,9%	4,9%	6,0%	5,4%

Beskæftigelsesregionen, Arbejdsmarkedet i København, maj 2010

### Det Københavnske erhvervsliv

<sup>1</sup> Antallet af varslede personer størst inden for privat service. Bortset fra fremstilling.

<sup>2</sup> Beskæftigelsesregionen, Beskæftigelsesindsatsen i Østdanmark 2011 – sigtelinier og målsætninger, januar 2010, s.9.

Et godt samarbejde med det københavnske erhvervsliv er nødvendigt for at sikre, at de ledige kommer i beskæftigelse. De københavnske virksomheder spiller en vigtig rolle både i forhold til oprettelse af erhvervsrettede forløb for de ledige på eller i samarbejde med virksomhederne og i forhold til at ansætte ledige i ordinære stillinger.

På trods af den negative udvikling på arbejdsmarkedet er der fortsat problemer med at rekruttere arbejdskraft inden for udvalgte fag og brancher. Aktuelt og på kort sigt er manglen dog langt mindre omfattende end tidligere.

Antallet af forgæves rekrutteringer i Østdanmark er faldet fra knap 14.350 i efteråret 2008 til knap 3.320 i efteråret 2009, svarende til et fald på 77 pct.. Faldet er større i Hovedstaden (-80 pct.) end i Sjællandsregionen (-68 pct.). Inden for den offentlige sektor er der mangel på pædagoger og sygeplejersker, mens der inden for den private sektor primært er mangel på arbejdskraft inden for butiksområdet, kokke/tjenere samt personer med særlige IT-kundskaber<sup>3</sup>.

Udfordringerne i forbindelse med den stigende ledighed skal ses i forbindelse med den Københavnske erhvervsstruktur:

- I København er hver tredje beskæftigede offentlig ansat, hvilket svarer til andelen på landsplan.
- Den største arbejdsgiver i København er Københavns Kommune.
- I København er hver tiende ansat inden for offentlig administration mod hver tyvende på landsplan.
- 90 pct. af arbejdspladserne i Københavns Kommune er inden for de private og offentlige serviceerhverv mod 75 pct. på landsplan.

De offentlige ansatte er i mindre risiko for at miste deres job end de privatansatte. Derudover har der været færre afskedigelser inden for serviceerhvervene end inden for industrien samt bygge- og anlæg<sup>4</sup>. Det har betydet, at København har været mindre konjunkturfølsom end øvrige dele af landet. Derudover adskiller København sig fra landsplan ved at have et arbejdsmarked, hvor der er stor efterspørgsel efter både højtuddannet arbejdskraft og ufaglært/kortuddannet arbejdskraft<sup>5</sup>. Det bidrager ligeledes til et alsidigt jobmarked, som er mindre påvirket af konjunkturudsving. Disse forhold betyder, at om end København oplever betydelig stigning i ledigheden, så har København indtil videre været mindre påvirket af konjunkturskiftet end andre steder i landet, hvilket også afspejles i den faktiske ledighedsudvikling. Det er usikkert, hvilken konsekvens regeringens genopretningsplan vil få for det københavnske arbejdsmarked. Det ser endvidere ud til, at de kommende stigninger i ledigheden vil ramme serviceområdet, der er stærkt præsenteret i København. Derudover har mange offentlige institutioner, herunder Københavns Kommune, ansættelsesstop. Det er derfor ikke sikkert, at København fortsat vil være mindre påvirket af de ændrede konjunkturer.

### **Væsentlig ændret lovgivning på arbejdsmarkedsområdet**

Regeringen har sammen med Dansk Folkeparti indgået en aftale om genopretning af den

<sup>3</sup> Beskæftigelsesregionen, Beskæftigelsesindsatsen i Østdanmark 2011 – sigtelinier og målsætninger, januar 2010, s.12.

<sup>4</sup> Danmarks Statistik, Konjunkturbarometer, marts 2009

<sup>5</sup> New Insight, Arbejdsmarkedsanalyse, 2007

danske økonomi<sup>6</sup>. På beskæftigelsesområdet er der indgået aftale om at reformere dagpengesystemet. Det betyder at:

- Dagpengeperioden halveres fra 4 til 2 år
  - o Dagpengeperioden halveres fra 4 til 2 år for personer, der bliver ledige fra d. 1. juli 2010
  - o Personer der er blevet ledige før denne dato, bevarer retten til at modtage dagpenge, dog i 2 år efter forslaget i krafttræden og højst 4 år i alt
  - o Forslaget vil være fuldt faset ind fra 2013
- Vilkår for optjening og genoptjening af dagpengeretten harmoniseres
  - o 52 ugers fuldtidsbeskæftigelse inden for 3 år for at generhverve dagpenge. I dag kræves 26 ugers fuldtidsbeskæftigelse for at generhverve dagpengeretten

Finansministeriet forventer 11.000 flere beskæftigede på landsplan som følge af disse forslag. I København er der dog en forventning om, at en del af dem der falder for dagpengeretten vil ende på kontanthjælp. Der har siden januar 2008 været et faldende antal dagpengemodtagere med over 2 års varighed. I januar 2008 var der således 585 dagpengemodtagere med over 2 års ledighed, mens der i marts 2010 var 368. Akkumuleret over et år forventer Københavns Kommune, at der, hvis reglerne gælder i dag, ville være cirka 2.000, der ville falde for dagpengeretten. Ifølge Arbejderbevægelsens Erhvervsråd vil 7 ud af 10 af de ledige, der falder for dagpengeretten ikke være berettigede til kontanthjælp. Der er derfor en risiko for, at der i 2012, når de første ledige påvirkes af den nye forkortede dagpengeperiode, vil være en stor gruppe ledige, der hverken er berettiget til dagpenge eller til kontanthjælp<sup>7</sup>.

Derudover er der på Beskæftigelsesministeriets område indgået aftaler på en lang række større og mindre områder. De vigtigste i forhold til målet om at få flere i arbejde er <sup>8</sup>:

- Beskæftigelseskravet for ret til sygedagpenge ændres fra 13 til 26 uger.
- Revalideringsydelsen for personer over 30 år forlænges

Udover regeringens genopretningspakke er der vedtaget to ungejobpakker – henholdsvis regeringens og Københavns Kommunes samt regeringens aftale om bekæmpelse af langtidsledighed.

### **Den generelle indsats i Jobcenter København**

Den generelle indsats i Jobcenter København indbefatter at få ledige i beskæftigelse, bekæmpe langtidsledighed og nedbringe antallet af sygedagpenge. Her er den daglige drift og lovgivning på området vigtige parametre.

Efter en periode med faldende ledighed, og en positiv udvikling for arbejdskraftreserven,

<sup>6</sup> <http://www.fm.dk/Publikationer/2010/Aftale%20om%20genopretning%20af%20dansk%20oekonomi.aspx>.

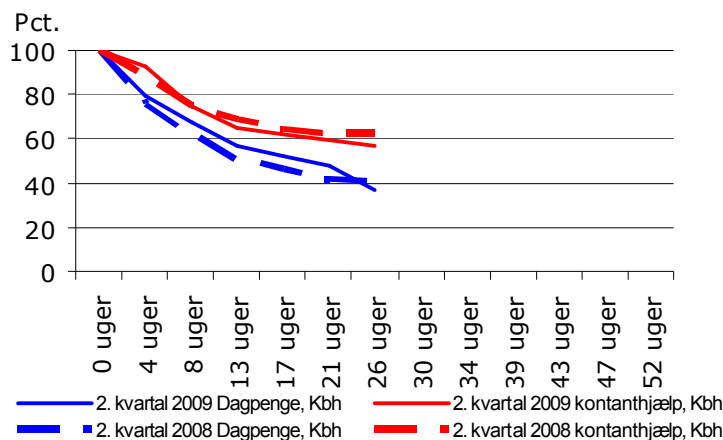
<sup>7</sup> <http://www.ae.dk/analyse/syv-ud-ti-kan-ikke-fa-kontanthjaelp-nar-dagpengene-forsvinder>.

<sup>8</sup> Derudover er der indgået aftale om: \*Partsindsatsen på arbejdsmiljøområdet omprioriteres, \*Regler om sygedagpenge på søgnehellidgange harmoniseres, \*Ferie dagpenge til dimittender afskaffes, \*Optjening af feriedagpenge ved voksen- og efteruddannelse afskaffes, \*Det statslige tilskud til indbetaling til ATP for efterløns- og fleksydelsesmodtagere afvikles, \*Pulje til det lokale Beskæftigelsesråd målrettes, \*Udredningsarbejde om flygtninges optjening af ret til dansk pension, \*Samle den objektive sagsbehandling inden for fx folkepension og boligstøtte.



har konjunkturedgangen, og det forøgede antal ledige, betyder, at arbejdskraftreserven er stigende og perioden det tager for ledige at komme i job igen bliver længere. Derved stiger risikoen for langtidsledighed.

**Figur 2: Overlevelseskurver for dagpenge og kontanthjælpsmodtagere**



Jobindsats.dk. Senest opdaterede tal for 2. kvartal 2009.

Jobcenter København tager afsæt i en målrettet strategi for at få flere ledige i ordinær beskæftigelse og for at forebygge og afhjælpe langtidsledighed. Strategien udrulles indenfor 4 spor:

1. *Aktiv jobsøgning*

Der er jobfokus i alle dele af indsatsen – i modtagelsen, i jobsamtalen og i jobplanen. Arbejdsmarkedsparede ledige skal så tidligt som muligt mødes med relevante ledige job, og ideelt set så tidligt, at de ikke får brug for offentlig forsøgelse.

2. *Opkvalificering og jobtræning som prioriteret redskab*

Kontakten til arbejdsmarkedet og tilegnelsen af konkrete og virksomhedsnære kvalifikationer er afgørende for at fremme lediges beskæftigelsesperspektiv. Derfor har jobtræning i form af virksomhedspraktik, offentlig jobtræning og privat jobtræning første prioritet i valget af beskæftigelsesredskaber. Jobtræning kan suppleres med en korterevarende og jobrettet opkvalificering som forberedelse til jobtræningen.

3. *Kombinerede forløb med fokus på opkvalificering og jobtræning*

Ledige i risiko for langtidsledighed og ledige med længerevarende ledighed får en mere målrettet og individuelt tilpasset indsats. Jo længere ledighed, jo mere fokus på at tilbyde en kombination af jobtræning med relevant, korterevarende uddannelse, opkvalificering på et af kommunens beskæftigelsescentre eller via køb hos anden aktør/leverandør.

4. *Aktiv indsats for at få sygemeldte tilbage på arbejdsmarkedet*

Sygemeldte borgere skal afklares, og der udarbejdes en realistisk plan for deres tilbagevenden til job. Arbejdsgivere bliver inddraget i en tæt dialog med henblik på evt. tilpasninger eller et nyt job, som gør det muligt for den enkelte at vende tilbage til arbejdsmarkedet.

Målet med indsatsen er ordinær ansættelse på arbejdsplads, og dette er afspejlet i strategien. Jobtræning, hvor ledige kommer helt ud på virksomheden er derfor ofte et godt

element i en opkvalificeringsstrategi, da det får ledige helt ud på virksomheden, hvor mange af de ordinære stillinger er. Ovenstående punkter viser behovene hos forskellige målgrupper. Nogle målgrupper skal blot hjælpes med en aktiv jobsøgning, andre har behov for jobtræning, hvor opkvalificering finder sted på og i samarbejde med virksomheden. Andre målgrupper har behov for jobtræning i kombination med et opkvalificeringsforløb, der både kan forløbe før, under og efter jobtræningen.

Jobcenter København tager afsæt i den særlige erhvervsstruktur og arbejdsmarkedsudvikling i København. Beskæftigelsesstrategien tager bl.a. afsæt i, at der i København fortsat kan forventes gode beskæftigelsesmuligheder for ufaglært arbejdskraft i bl.a. detail, forretningsservice, hotel, restauration mv., samt at der ikke kan forventes samme beskæftigelsesniveau i byggebranchen som tidligere, også selv om der gennemføres kommunale anlægsarbejder, og at der fortsat vil være gode beskæftigelsesmuligheder for højt kvalificeret arbejdskraft.

Endelig tager Jobcenter København afsæt i en skelnen mellem målgrupper i en målrettet vurdering af deres jobmuligheder. Det indebærer en konkret vurdering af, at en række ledige pålægges at søge bredere eller andre brancher end dem, deres uddannelse eller erhvervserfaring sigter mod. En række videreuddannede AC-dimittender har ikke haft tilstrækkelig erhvervsfokus i uddannelsen eller er uddannet til brancher, hvor der ikke kan forventes gode beskæftigelsesmuligheder. En række faglærte og ufaglærte har for smalle uddannelser og erhvervserfaringer og pålægges derfor at søge bredere eller til andre brancher. Derudover indgår det i vurderingen, at en række målgrupper primært er præget af sociale og helbredsmæssige barrierer for en tilbagevenden til arbejdsmarkedet.

Nogle ledighedsgrupper er i særlig risiko for at blive langtidsledige. Det gælder AC-dimittender og akademikere, mandlige dagpengemodtagere, medlemmer af 3F og HK's a-kasser samt Kristelig A-kasse. Indvandrere og efterkommere er tilsvarende i risiko for at blive langtidsledige. Selvom gruppens overledighed er blevet formindsket i den nuværende konjunktursituation, er indvandrere og efterkommere fortsat markant overrepræsenteret blandt både arbejdsmarkeds- og ikke-arbejdsmarkedsparate ledige. For alle risikogrupper iværksætter jobcentret en målrettet indsats.

Sygedagpengemodtagere er for første gang i flere år ikke et ministermål, hvilket kan skyldes, at Jobcenter København på lige fod med andre jobcentre har haft succes med at nedbringe antallet af langvarige sager betydeligt. Indsatsen for målgruppen er fortsat højt prioriteret og med sygefraværsreformen er der skabt gode og aktive tilbud, som forventes at øge antallet af delvise raskmeldinger og nedbringe både antallet af langvarige sager og varigheden yderligere.

### **Hovedudfordringer**

Selvom de økonomiske konjunkturer er ved at vende, ligger der stadig en række udfordringer. Der er behov for at øge arbejdsudbuddet og sikre at langtidsledighed og lavkonjunktur ikke mindsker arbejdsstyrken, og at for mange er på passiv forsørgelse. Hovedfokus er, under både lav- og højkonjunktur, at få ledige på overførselsindkomst hurtigst muligt i job – og unge uden erhvervskompetencegivende uddannelse i ordinær uddannelse. I 2011 er fokusområderne:

#### **1. Flere skal i uddannelse**

2. Et arbejdsmarked for alle
3. Forsøg med nye indsatser

Derudover er der også fokus på:

4. Virksomheder
5. Andre aktører

## 1. Flere skal have en uddannelse

### *Ungdomsledigheden*

Den stigende ungdomsledighed udgør et betydeligt problem, både i København og i resten af landet. Ledigheden har ramt netop de unge særlig hårdt. Det er en stor udfordring, idet erfaringerne viser, at længere tids ledighed i starten af arbejdslivet, kan gøre det vanskeligere at få en stabil og varig tilknytning til arbejdsmarkedet senere, selv når konjunkturerne vender igen og gør vilkårene bedre.

Det er således en central udfordring at få flere unge til at gennemføre en uddannelse, for på sigt vil manglende uddannelse ikke blot øge risikoen for manglende tilknytning til arbejdsmarkedet, men også øge risikoen for sociale problemer med videre.

Der er i København ca. 2.500 16-24-årige dagpenge- og kontanthjælpsmodtagere (svarende til 3,5 pct. af alle københavnere i aldersgruppen), der står uden erhvervskompetencegivende uddannelse, og som vurderes at kunne påbegynde og gennemføre en ordinær uddannelse inden for en relativt kort tidshorisont.

Den samlede ungeledighed i København har været stigende, men er fortsat lavere end den generelle ledighed i byen.

**Tabel 3: Ledigheden for den samlede kontanthjælpsgruppe fordelt på alder og herkomst**

	Alle	Unge		Indvandrere	
	Ledighed	Ledighed	Overledighed	Ledighed	Overledighed
Hele landet	3,7%	5,8%	2,1%	12,6%	8,9%
København	5,9%	4,6%	-1,3%	15,4%	9,4%

Jobindsats.dk, nyeste tal fra april 2010.

Der er tale om en uhomogen gruppe af unge, som både rummer uafklarede unge med solid baggrund, der har shoppet rundt i uddannelsessystemet, men også unge med en socialt belastet, uddannelsesfremmed opvækst med ringe læse- og skrivefærdigheder, hvilket betyder, at de har svært ved at gennemføre blot en kort erhvervsuddannelse på ordinære vilkår. Derudover er der også tale om indvandrere og efterkommere med barrierer i forhold til arbejdsmarkedet, herunder sprogproblemer. Udfordringen ligger i at få brudt disse barrierer og via uddannelse få bragt dem ind på arbejdsmarkedet og sikre en fastholdelse dertil.

### *Ledige uden uddannelse*

I en periode med lavkonjunktur har ufaglærte over 30 år også en forhøjet risiko for at blive ramt af ledighed. De er i risikozonen for at blive presset ud af arbejdsmarkedet grundet deres manglende faglige kvalifikationer. Det er en udfordring at opkvalificere samt efter- og videreuddanne ufaglærte over 30 år både ledige og fastansatte, således at de kommer til at matche arbejdsmarkedets behov.

I 2009 havde 53 pct. (6.349) af de kvindelige kontanthjælpsmodtagere og 52 pct. (7.349) af de mandlige kontanthjælpsmodtagere grundskolen som højeste uddannelsesniveau i København. For dagpengemodtagere havde 16 pct. (2.575) af kvinderne og 21 pct. (3.427) af mændene grundskolen som højeste uddannelsesniveau i 2009. For de beskæftigede havde 14,4 pct. grundskolen som højeste uddannelsesniveau i 2008.

Medtælles personer med enten almen eller erhvervsfaglig gymnasieuddannelse samt ukendt uddannelse ses, at 76,3 pct. (9.108) af de kvindelige og 73,3 pct. (10.431) af de mandlige kontanthjælpsmodtagere ikke havde nogen faglige eller videregående uddannelse, det vil sige, de kan betegnes som ufaglærte.

Laves den samme kategorisering for dagpengemodtagere ses, at 35,2 pct. (5.709) af de kvindelige dagpengemodtagere og 38,0 pct. (6.110) af de mandlige dagpengemodtagere er ufaglærte. Det samme gælder 27 pct. af de beskæftigede.

Presset på de kortuddannede skyldes udover den generelle lavkonjunktur også mere strukturelle forhold, herunder blandt andet det forhold, at stadig flere jobs uden krav til længere uddannelse nedlægges og erstattes af teknologi eller flyttes til lavtlønsområder. Det er derfor også vigtigt at forebygge, at de kortuddannede ledige udstødes permanent fra arbejdsmarkedet.

Udfordringen for Jobcenter København ligger i at sørge for, at flere får en uddannelse/opkvalificering tilpasset behovene på det nuværende og fremtidige arbejdsmarked for at undgå, at disse grupper af ledige udstødes permanent af arbejdsmarkedet.

Udover personer uden uddannelse findes der også en gruppe af indvandrere og efterkommere, der har sproglige barrierer i forhold til at få beskæftigelse. Der findes godt 7.000 indvandrere og efterkommere på kontanthjælp. Der findes godt 2.400 indvandrere og efterkommere på dagpenge i København. Indvandrere og efterkommere har stadig en markant overledighed i forhold til personer med dansk oprindelse. Sprog og manglende virksomhedsnetværk bliver ofte nævnt blandt de væsentligste barrierer i forhold til arbejdsmarkedet for denne gruppe. Samtidig er det vigtigt at fokusere på gruppens ressourcer i samspil med muligheder og vilkår på virksomhederne.

## **2. Et arbejdsmarked for alle**

Konjunkturskiftet betyder stigende ledighed og færre jobs, hvilket let medfører et mindre rummeligt arbejdsmarked med stigende kompetencekrav, hvor de stærkeste ledige har størst chance for at komme i arbejde. De ugunstige konjunkturer betyder, at afstanden til arbejdsmarkedet for borgere, der udover ledighed også har sociale og/eller sundhedsmæssige problemer, bliver endnu vanskeligere at overvinde. De vil have sværere ved at komme i beskæftigelse og deres tilknytning til arbejdsmarkedet mindskes

– risikoen for langtidsledighed øges.

### **Ikke arbejdsmarkedsparete**

Særligt gruppen ikke-arbejdsmarkedsparete rammes hårdt. I perioden 2008-2009 er muligheden for at finde beskæftigelse således faldet mere for ikke-arbejdsmarkedsparete kontanthjælpsmodtagere end for arbejdsmarkedsparete.

- Blandt de nyledige i 4. kvartal 2008 er hver anden arbejdsmarkedsparete i beskæftigelse igen efter 6. måneder (2. kvartal 2009), mens det kun gælder knap hver fjerde ikke-arbejdsmarkedsparete<sup>9</sup>.
- I perioden 2008-2009 er muligheden for at komme i beskæftigelse *faldet mere* for de ikke-arbejdsmarkedsparete end for de arbejdsmarkedsparete<sup>10</sup>.

Langtidsledighed er en øget risiko for de ikke-arbejdsmarkedsparete kontanthjælpsmodtagere, hvilket der er særlig grund til at være opmærksom på i den aktuelle konjunktursituation. Således er omkring 80 pct. af de kontanthjælpsmodtagere, der har været ledige i mere end 1 år ikke-arbejdsmarkedsparete, mens omkring 20 pct. er arbejdsmarkedsparete.

### **Ledige med sociale/sundhedsmæssige problemer**

Ledige med sociale og/eller sundhedsmæssige problemer har ofte længere ledighed og sværere ved at få en fast tilknytning til arbejdsmarkedet. Dette gælder særligt kontanthjælpsmodtagere – navnlig ikke-arbejdsmarkedsparete - som er mere syge end resten af befolkningen, både i forhold til fysiske og psykiske lidelser. Unge kontanthjælpsmodtagere med en social sag har endvidere en overhyppighed af psykiske lidelser.

3.000 kontanthjælpsmodtagerne har også en social sag i Socialforvaltningen. Det svarer til 20 pct. af de ikke-arbejdsmarkedsparete kontanthjælpsmodtagere og 4 pct. af de arbejdsmarkedsparete ledige. Blandt kontanthjælpsmodtagerne i matchgruppe 2-3 med en social sag er 9 pct. handicappede<sup>11</sup>, 33 pct. er misbrugere og 59 pct. er 'psykisk syge og øvrige socialt udsatte'.

En sagsgennemgang af en stikprøveundersøgelse blandt alle ikke-arbejdsmarkedsparete kontanthjælpsmodtagere viser, at 69 pct. har psykiske problemer - særligt angst, fobi, depression og misbrugsproblematikker - hvilket er en væsentligt højere andel end de officielle ovenstående tal viser.

### **Indvandrere og efterkommere**

Lavkonjunktoren har ikke ramt indvandrere og efterkommere så hårdt, som man kunne have frygtet. Ledigheden for arbejdsmarkedsparete danskere er steget med 50 pct. i perioden december 2008-2009, mens den i samme periode er steget med 16 pct. for

<sup>9</sup> Jobidsats.dk og egne beregning, jf. baggrundsnotatet til budgetseminar "Særligt udsatte grupper".

<sup>10</sup> Jobidsats.dk og egne beregning, jf. baggrundsnotatet til budgetseminar "Særligt udsatte grupper".

<sup>11</sup> En undersøgelse fra New Insight baseret på sagsgennemgang af en repræsentativ stikprøve af alle ikke-arbejdsmarkedsparete vidner om, at antallet af handicappede reelt er betydeligt højere. Ca. 60 pct. af alle ikke-arbejdsmarkedsparete har ifølge undersøgelsen betydelige fysiske problemer svarende til knap 7.800.

indvandrere<sup>12</sup>. Gruppens overledighed i forhold til andre københavnere er reduceret betydeligt gennem de senere år, men indvandrere og efterkommere har stadig en markant overledighed, som er højere end i resten af landet. Blandt de arbejdsmarkedsparete<sup>13</sup> har indvandrere og efterkommere i februar 2010 en ledighed på 19,3 pct. mod en samlet ledighed for alle på 7,8 pct.. For den samlede kontanthjælpsgruppe<sup>14</sup> er ledigheden for indvandrere og efterkommere 15,4 pct. mod 5,9 pct. for alle. Særligt indvandrerkvinder har høj ledighed, og mange i denne gruppe har ingen eller meget begrænset kontakt til det københavnske arbejdsmarked.

Ledigheden er meget uens på tværs af oprindelsesland, og der tegner sig et særligt og meget markant ledighedsproblem for indvandrere og efterkommere med somalisk baggrund, hvor næsten hver 4. er ledig. Blandt irakere, libanesere/palæstinensere og afghanere er ledigheden mere end 12 pct., hvilket svarer til, at hver 8. er ledig.

Der har de seneste år været en indsats målrettet grupper på kanten af arbejdsmarkedet. Udfordringen for Jobcenter København ligger i at fortsætte denne indsats i kriseperioden og sørge for et arbejdsmarked med plads til alle, for at undgå udstødelse fra arbejdsmarkedet og forebygge og modvirke fattigdom. Derved kan den forventede mangel på arbejdskraft på længere sigt også reduceres.

### **Langtidsledighed – arbejdskraftreserve**

Arbejdskraftreserven er i København steget med 47 pct. fra februar 2009-2010. Dette dækker over en stigning på godt 78 pct. for dagpengemodtagere og 23 pct. for kontanthjælpsmodtagere. Arbejdskraftreserven er således steget markant mere for dagpengemodtagere end kontant- og starthjælpsmodtagere, hvilket følger mønstret for udviklingen i den generelle ledighed. Dette skyldes, at dagpengemodtagere generelt er mere konjunkturfølsomme end kontant- og starthjælpsmodtagere. På landsplan har stigningen i arbejdskraftreserven været på 90 pct. i samme periode.

Visse grupper fylder meget i arbejdskraftreserven, og indsatsen bør derfor i særlig grad målrettes disse grupper. Det gælder:

- Mænd – nyt ift. tidligere, hvor kvinder udgjorde den største gruppe
- Personer i alderen 30-49 år
- Medlemmer fra 3F, HK, Kristelige, Akademikerne og ASE
- Indvandrere og efterkommere

Derudover bør der være særligt fokus på medlemmer fra a-kasser med voldsomme stigninger i arbejdskraftreserven: EI-faget, TIB, Metalarbejdere, Byggefagene og Danske Lønmodtagere.

### **Dimittendledighed – AC'ere**

En særlig udfordring ligger der i den stigende dimittendledighed, specielt inden for AC'ere, hvor København som landets største uddannelsesby har landets højeste ledighed

<sup>12</sup> Der måles på arbejdsmarkedsparete kontant- og dagpengemodtagere samt indvandrere og efterkommere.

<sup>13</sup> Bruttoledigheden for arbejdsmarkedsparete dagpenge-, kontant- og starthjælpsmodtagere holdt op imod arbejdsstyrken.

<sup>14</sup> Dette medtæller bruttoledigheden ydelserne kontant- og starthjælp, introduktionsydelse, forrevalidering og revalidering i match 1-5 (ny match 1-3). Antallet af ledige bliver her holdt op mod befolkningen.



af nyuddannede akademikere.

Omkring 40 pct. af alle ledige dimittender i Danmark er bosat i København. Samtidig er mere end hver 4. modtager af dagpenge i København akademiker. Der er stor spredning i ledigheden inden for akademikergruppen. Blandt akademikere i København er ledigheden størst for arkitekter (18 pct.), kommunikations- og sproguddannede (13 pct.), humanistiske bachelorer (14 pct.), humanistiske magistre (12 pct.) og farmaceuter (10 pct.), mens ledigheden fortsat er meget lav blandt læger, tandlæger, jurister og økonomer (1-3 pct.). Ledigheden for den samlede akademikergruppe er steget med 41 pct. fra marts 2009-2010<sup>15</sup>.

Problematikken skærpes af, at ledigheden blandt akademikere er højere i København, end det er tilfældet generelt på landsplan, og det er også højere end i de øvrige store uddannelsesbyer.

Udviklingen for de nyuddannede medlemmer fra de akademiske a-kasser har også været negativ. Således er ledigheden blandt sommerdimittenderne steget en smule fra oktober til november 2009, hvor der normalt plejer at være et betydeligt fald. Det peger på, at de nyuddannedes muligheder for at komme ind på arbejdsmarkedet er forværrede i forhold til tidligere.

Med en stigende arbejdskraftreserve har Jobcenter København en udfordring i at sikre, at de nyledige hurtigst kommer i ordinær beskæftigelse samt at arbejde for, at ledige, der allerede er i arbejdskraftreserven, kommer i beskæftigelse.

### **Sygedagpengemodtagere**

Der er i maj 2010 6706 sygedagpengesager i København af over 4 ugers varighed. Det er et fald i forhold til samme måned året før på 9,2 pct.. Heraf er de 1.555 sager af over 52 ugers varighed. Her er faldet på 28,0 pct. sammenlignet med samme måned året før. Kun i forhold til sager af mellem 5 og 26 ugers varighed er der sket en stigning på 4,8 pct..

I forhold til det tidligere ministermål om at nedbringe antallet af sager af over 26 ugers varighed, har Københavns Kommune i perioden marts 2009 til marts 2010 nedbragt antallet med 21,2 pct..

Cirka 17 pct. af sygedagpengemodtagerne er i visitationskategori 1 "umiddelbar tilbagevenden til arbejdsmarkedet", cirka 8 pct. er i visitationskategori 2 "risiko for langvarigt sygeforløb", knap 43 pct. er i visitationskategori 3 "længevarende sygeforløb" og cirka 32 pct. af sygedagpengemodtagerne har uoplyst visitationskategori<sup>16</sup>. Udfordringen i 2011 bliver fortsat at nedbringe antallet af sager over 26 ugers varighed samt at sikre en hurtig tilbagevenden til arbejdsmarkedet for de sygemeldte.

## **3. Forsøg med nye indsatser og metoder**

Der udvikles og præsenteres hele tiden nye forsøg og metoder til nedbringelse af ledigheden. Mange af disse forsøg udvikles ud fra gode intentioner og idéer, men i en række tilfælde fremskaffes der ikke den nødvendige dokumentation til at vise, om disse forsøg har den ønskede effekt. Der ofres mange ressourcer på dette område, men der mangler viden til at finde ud af, hvad der reelt virker. Derfor ligger udfordringen i at

<sup>15</sup> Akademikernes Centralorganisation.

<sup>16</sup> Jobindsats.dk, april 2010.

arbejde med udvikling og forsøg med nye metoder og indsatser og sørge for, at der bruges de rette redskaber tilpasset den enkeltes behov. Det er vigtigt at indsamle erfaringer og dokumentation for at kunne holde fokus på de projekter, som rent faktisk virker og har en effekt.

Kerneindsatsen er at yde en relevant, differentieret vejledning og indsats over for alle ledige. Der er dog tilfælde, hvor der skal sættes på nye metoder og gøres op med de allerede kendte metoder. Hovedudfordringen for Jobcenter København ligger i at få udviklet de metoder og redskaber som reelt virker – bl.a. gennem fokus på evaluering og dokumentation i forbindelse med alle iværksatte projekter.

#### 4. Virksomheder

En vigtig brik i Jobcenter Københavns arbejde med at servicere virksomhederne med relevant arbejdskraft og få de ledige tilbage i job er samarbejdet og dialogen med kommunens virksomheder. Dette gælder både i forhold til servicering af virksomhederne og formidling af jobs til de ledige på det ordinære arbejdsmarked, såvel som til støttede jobs og arbejdet med socialt ansvar på et rummeligt arbejdsmarked. Udfordringen er derfor fortløbende at tilbyde virksomhederne et højt serviceniveau og være på omgangshøjde med udviklingen og behovet for arbejdskraft på det ordinære arbejdsmarked, samt skabe åbninger for kommunens svagere stillede ledige på virksomhederne.

I forhold til det ordinære arbejdsmarked er udfordringen konkret at imødegå virksomhedernes behov for kvalificeret arbejdskraft, tilbyde relevant vejledning og service overfor virksomhederne og ikke mindst være på forkant med udviklingen på arbejdsmarkedet, så Jobcenter København i videst muligt omfang kan tilbyde kvalificeret arbejdskraft indenfor områder med (kommende) arbejdskraft efterspørgsel. Samarbejdet skal fortløbende plejes gennem dialog, netværk og erfaringsudveksling, og redskaber som arbejdsmarkeds-balancen og flaskehalslisten skal være med til at holde jobcentrets medarbejdere opdaterede om udviklingen på arbejdsmarkedet.

I forhold til arbejdet med det rummelige arbejdsmarked er udfordringen at skabe tilstrækkeligt med åbninger på virksomhederne til svage ledige. Det vil helt konkret sige, at en stor udfordring bliver at skaffe tilstrækkeligt med jobtræningspladser på private og virksomheder, så opkvalificeringen af de ledige i nødvendigt omfang kan ske direkte på virksomheden. At skaffe tilstrækkeligt med fleksjob til de mange fleksjobvisiterede borgere i kommunen er ligeledes en udfordring, så det bliver muligt at fastholde disse borgere på arbejdsmarkedet. I denne sammenhæng må det dog også forventes, som et fælles samfundsanliggende, at virksomhederne tager et socialt ansvar og bidrager med åbninger for kommunens svagere stillede ledige. Mange virksomheder har dog allerede gennem lang tid taget deres sociale ansvar alvorligt og vi skal nu blot have endnu flere virksomheder til at indse værdien og de positive signaler, som det at påtage sig et socialt ansvar tilfører virksomhederne.

Alt afhængig af målgruppen af ledige kan forskellige samarbejdsmodeller, økonomiske tilskudsordninger, mentorordninger og andre redskaber tilbydes virksomhederne som en hjælp i det daglige arbejde med at opkvalificere. Endvidere kan et kortere ulønnet eller støttet opkvalificeringsforløb være en genvej for virksomheden til arbejdskraft, hvor



virksomheden har haft mulighed for at se den ledige an inden ordinær ansættelse. Disse budskaber skal sammen med virksomhedernes sociale ansvar være med til at hjælpe Jobcenter København med at skaffe tilstrækkeligt med opkvalificerende jobtræningsplader.

## 5. Leverandører og andre aktører

Jobcentrene har ansvaret for at ledige får jobsamtaler og aktive tilbud. Jobcentrene kan dog udlægge dele af denne indsats til leverandører eller andre aktører, jf. kapitel 5. Andre aktører kan f.eks. være private virksomheder, vikarbureauer, konsulent-firmaer, a-kasser mv. De skal på vegne af Jobcenter København give de ledige en skræddersyet indsats, så de kommer hurtigere i job.

Arbejdsmarkedsstyrelsen og beskæftigelsesregionerne stiller rammeaftaler til rådighed for jobcentrene til brug for udlægning af ledige til private aktører. På LVU-området (ledige med lange videregående uddannelser) er det obligatorisk for jobcentrene at henvise alle ledige inden for rammeaftalernes målgrupper til andre aktører. Serviceudbuddene (retter sig mod borgere med og uden erhvervskompetencegivende uddannelse) og Hurtigt i Gang (retter sig mod nyledige) er ikke obligatorisk at anvende for jobcentrene.

Derudover samarbejder forvaltningen med 12 leverandører i forhold til tilbud om for- og revalidering og særlig beskæftigelsesfremmende indsats. Dette er primært i forhold til ikke-arbejdsmarkedsparete kontanthjælps-modtagere samt sygedagpengemodtagere). Endvidere køber forvaltningen andre forløb såsom aktive tilbud til sygemeldte borgere og uddannelse til forsikrede ledige.

Der kan peges på følgende centrale udfordringer på leverandør- og aktørområdet:

- Indgåelse af aftaler med - og visitation til - de mest effektive tilbud hos såvel aktører som leverandører.
  - Her tænkes på såvel aftaleindgåelsesfasen som forbedret visitationspraksis i Jobcenter København.
- Sikring af dækkende tilbudsvifte hos såvel aktører som leverandører.
  - Løbende overvågning af tilbudsviften med henblik på at identificere udækkede behov og indgå aftaler, der kan dække disse.
- Kvalitetsudvikling af leverandør- og aktørtilbud via aktivt tilsyn.
  - Løbende udvikling af aktivt kvalitetstilsyn med leverandører og aktører, herunder undersøge brugertilfredshed.
- Udvikling af samarbejdet mellem Jobcenter København og leverandører og aktører.
  - Udvikling af snitflader, herunder IT-snitflader, med henblik på at sikre det smidigst mulige forløb for borgerne samt effektiv ressourceudnyttelse i Jobcenter København.

## KAPITEL 3: STRATEGIER FOR DEN BORGERRETTEDE INDSATS I 2011

Beskæftigelsesindsatsen i 2011 vil blive tilrettelagt med afsæt i hovedudfordringerne og formet inden for følgende 3 strategiske fokusområde, jf. Beskæftigelsestaftale 2011:

1. Flere skal i uddannelse
2. Et arbejdsmarked for alle
3. Forsøg med nye indsatser og metoder

Inden for hvert fokusområde beskrives jobcentrets konkrete beskæftigelsesstrategi, herunder sammenhængen mellem opstillede mål og prioriterede indsatser og målgrupper i 2011. Beskæftigelsesstrategien og de strategiske fokusområder baserer sig på forvaltningens overordnede mission & visioner, strategivejviseren og på forvaltningens forandringsteorier – det vil sige vores viden om, hvad der virker for forskellige målgrupper.

### Forandringsteorierne

Med forandringsteorierne skaber Jobcenter København fokus og sammenhæng i beskæftigelsesindsatsen og skaber transparens, således at succeserne fremstår tydeligere. Derudover gives viden og fokus på indsatsen og effekterne over for målgrupperne. Forandringsteorierne er:

- Øge adgangen til job og uddannelse for ledige
- Øge adgangen til job og uddannelse for sygemeldte
- Lige muligheder for alle (på arbejdsmarkedet)
- Professionel service til tiden (i beskæftigelsesindsatsen)

Forandringsteorierne består af relationer mellem årsag og virkning, således at aktiviteter, resultater og effekter kædes sammen. For Jobcenter København skaber det en klar prioritering af opgaver, ressourcer og aktiviteter. Gennem et fælles sprog giver det afsæt for evaluering og på sigt læring og en synlighed om hvor der kan gøres en forskel.

Helt konkret vil Jobcenter København sørge for at vejlede den ledige mod beskæftigelse (eller uddannelse). Med udgangspunkt i den enkeltes kompetencer/kvalifikationer/behov skal den ledige klædes på til mødet med arbejdsmarkedet gennem en aktiv og professionel indsats, der motiverer til job eller uddannelse.

Jobcenter København prioriterer ressourcerne og fokuserer på områder hvor den største forskel kan opnås. Målet er lige muligheder for alle, men lige er ikke ensbetydende med ens, der tages afsæt i den individuelle borger.

Ved at afdække og kende arbejdsmarkedet vil Jobcenter København i tæt samarbejde med virksomhederne sikre at den ledige kommer hurtigst muligt i job eller uddannelse.

Rettidighed skal sikre at borgeren optimal og professionel service. Gennem borgerinddragelse, innovation og kvalitetsudvikling vil Jobcenter København sørge for at der er sammenhæng mellem aktiviteter, resultater og effekter – således at alle ressourcer, både menneskeligt og økonomisk udnyttes optimalt og at der hele tiden evalueres og

læres.

Målet er at gøre det rigtige, for den rette, på det rigtige tidspunkt.

### 3.1: FLERE SKAL HAVE EN UDDANNELSE

I 2011 vil Jobcenter København have fokus på at sikre, at flere får en uddannelse. Det gælder både unge uden erhvervskompetencegivende uddannelse samt kortuddannede ledige og beskæftigede. Samtidig skal det sikres at tilgangen af unge på offentlig forsørgelse begrænses og de unge kanaliseres til uddannelse og job. Der gælder følgende mål for indsatsen i 2011:

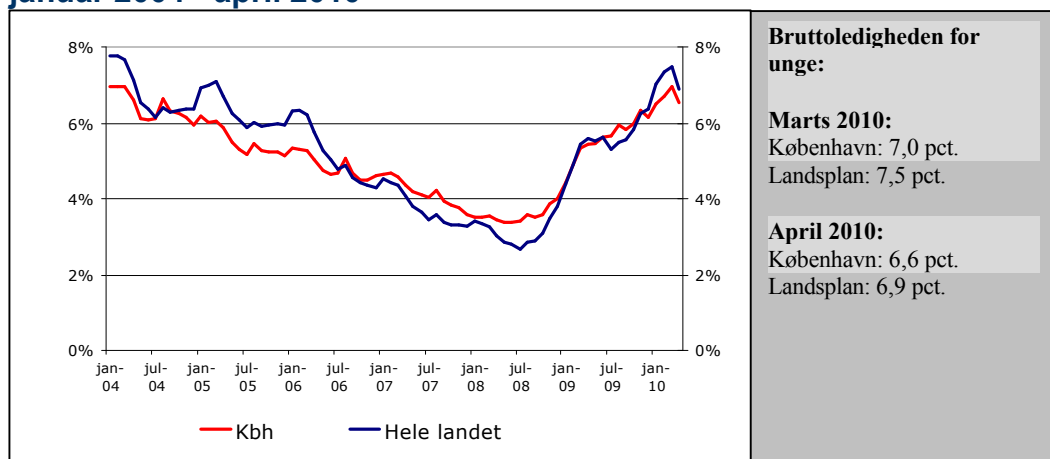
#### Ministerens mål for indsatsen i 2011

Antallet af unge på offentlig forsørgelse under 30 år skal begrænses til 10.406 personer (fuldtidspersoner i ledighed og aktivering) i december 2011, svarer til en stigning på 2,4 pct. fra december 2009 til december 2011.

I København er den stigende ungeledighed et højprioriteret indsatsområde samt et selvstændigt ministermål. Formålet med ministerens og jobcentrets egne mål er at sikre, at unge kommer i gang med uddannelse eller kommer i beskæftigelse, så de opnår fodfæste på arbejdsmarkedet. Dette skal ske med afsæt i de konkrete initiativer som iværksættes via Beskæftigelsesaftale 2011, Københavns Ungejobpakke og de nye initiativer fra aftalen om Flere unge i uddannelse og job.

København er blandt de 15 kommuner, der har den største andel af unge uden ungdomsuddannelse. Dette er kritisk, da alt tyder på, at unge uden uddannelse har en mindre tilknytning til arbejdsmarkedet end unge med uddannelse<sup>17</sup>. Samtidig er København kendetegnet ved, at de unge har en ledighedsgrad der er lavere end både landsgennemsnittet for unge og den samlede ledighedsgrad i København. Med de vedtagne politikker og den historiske udvikling på ungeledighedsområdet samt prognoserne i forvaltningens budget og fra beskæftigelsesregionen, synes det derfor muligt at nå målet om, at ledigheden for unge under 30 år maksimalt må stige med 2,4 pct..

**Figur 3: Ledighedsudviklingen blandt unge under 30 år i København og på landsplan, januar 2004 - april 2010**



Jobindsats.dk. Senest opdaterede tal for april 2010.

Anm. Dagpengemodtagere og arbejdsmarkedssparate kontanthjælpsmodtagere.

<sup>17</sup> [www.ae.dk/publikation/uddannelse-er-noglen-til-fremtidens-velfaerd](http://www.ae.dk/publikation/uddannelse-er-noglen-til-fremtidens-velfaerd)

Udover unge-målgruppen har Beskæftigelsesaftale 2011 også fokus på at højne uddannelsesniveaut blandt ledige med et lavt uddannelsesniveau samt indvandrere med sprogbarrierer i forhold til arbejdsmarkedet.

#### **Jobcenter Københavns mål for indsatsen i 2011**

- Der etableres 300 *midlertidige stillinger med uddannelsesperspektiv for unge*.
- Der oprettes *introduktionsforløb til uddannelse på erhvervsskolerne* for 400 unge.
- Som led i et *styrket samarbejde mellem Jobcenter København og Ungdommens Uddannelsesvejledning* skal 260 unge 15-17-årige i risiko for ikke at få en ungdomsuddannelse tilbydes virksomhedspraktik som grundlag for deres fremtidige uddannelsesvalg.
- Vejen til job gennem opkvalificering skal gøre kortere gennem øget brug af *uddannelseskort*.
- Mulighederne for opkvalificering gennem *seks ugers selvvalgt uddannelse* skal udnyttes bedre gennem styrket samarbejde med a-kasser og uddannelsesinstitutioner om bedre vejledning af kortuddannede om mulighederne.
- *Jobrotationsordningen* skal relanceres over for københavnske virksomheder med henblik på at gennemføre mindst 50 ekstra jobrotationsforløb i 2011.
- Der gennemføres 100 ekstra kombinationsforløb, hvor ledige med indvandrerbaggrund tilbydes undervisning i dansk i kombination med beskæftigelsestilbud.

Jobcenter København prioriterer uddannelse højt af flere grunde. Det anses for helt centralt at opretholde en højt kvalificeret arbejdsstyrke, både for at fastholde Københavns konkurrenceevne i regionen, men også for at fastholde et højt indkomstniveau og undgå fattigdom og ulighed og de deraf følgende sociale problemer. Forventningerne til, at det fortsat vil blive vanskeligt for mange at finde beskæftigelse i 2011 betyder, at der vil blive sat ind med en lang række initiativer, der kan understøtte vejen tilbage til job for de arbejdsmarkedsparete borgere i København. Det vil være en bred vifte af initiativer med forskelligartet indsats i forhold til forskellige målgruppers specifikke udfordringer. Der forventes især at være store job-udfordringer for de ufaglærte og kortuddannede, hvis arbejdspladser i større omfang forsvinder i disse år pga. en stor bølge af strukturelle tilpasninger på arbejdsmarkedet. Samtidig forventes der at blive et stort behov for arbejdskraft inden for en række servicefunktioner, uddannelses- og sundhedsområdet mv. i forbindelse med at de største åregange i Danmark går på pension nu og i de kommende år.

En stor del af de uddannelsestilbud, der gives af Jobcenter København, leveres af det ordinære uddannelsessystem på takstfinansierede vilkår. I det ordinære uddannelsessystem anvendes ofte AMU-kurser (herunder fx forskellige typer af kørekort),

VUC-forløb, FVU, HF og grundforløb eller efteruddannelseskurser på tekniske skoler, handelsskoler samt social- og sundhedsskoler. Endvidere anvendes tilbud på uddannelser, der er godkendt under lov om Åben Uddannelse på videregående læreanstalter.

Der forventes anvendt skønnet ca. 110 mio. kr. til køb af ordinære uddannelsestilbud (inklusive 6 ugers selvvalgt uddannelse) til forsikrede ledige i Jobcenter København. Kommunen budgetterer i 2011 med at anvende samlet ca. 570 mio. kr. til køb af ordinær uddannelse, vejlednings- og opkvalificeringstilbud, løntilskud, mv. Ca. 30 % af rammen anvendes til køb af vejledning og opkvalificering, herunder ordinær uddannelse. Køb af ordinær uddannelse udgør således ca. 20 % af den samlede ramme eller ca. 70 % af budgettet til vejledning og opkvalificering.

Jobcenter København vil i 2011 udfolde en målrettet strategi for at få flest muligt ledige til at gennemføre en uddannelse:

1. *Målrettet uddannelsesindsats for alle unge uden uddannelse*  
Overfor alle unge uden uddannelse skal indsatsen fra start indebære et uddannelsesperspektiv med ordinær uddannelse for øje og sigte på uddannelser, der indebærer gode beskæftigelsesmuligheder.
2. *Opkvalificering af kortuddannede*  
Indsatsen for kortuddannede ledige har fokus på at kanalisere ledige over i områder med gode beskæftigelsesmuligheder. Det betyder, at prioriteringen af tilbud med opkvalificering vil have fokus på introduktion til brancher/nye brancher samt afklaringsforløb i kombination med jobtræning, så borgere kan skifte jobretning til brancher, hvor der er efterspørgsel efter arbejdskraft.
3. *Øget brug af sprogundervisning*  
For ledige med sprogproblemer vil indsatsen fokusere på danskundervisning, som i kombination med jobtræning har vist sig at have den bedste jobeffekt.
4. *Kombinationsforløb og uddannelsesrettet indsats for ledige*  
Nogle grupper af ledige vil have lettere ved at vende tilbage til arbejdsmarkedet, hvis de opkvalificeres til andre brancher. Dette kan ske i kombinationsforløb, hvor jobrettet opkvalificering og jobtræning kombineres.

### **Særligt prioriterede målgrupper og indsatser i 2011 – beskæftigelsesaftale 2011**

Det er med beskæftigelsesaftalen valgt at fokusere på tre målgrupper i forhold til målet om, at flere skal have en uddannelse. De tre målgrupper er:

- Unge uden uddannelse
- Kortuddannede
- Indvandrere med sprogproblemer

#### ***Målrettet uddannelsesindsats for unge uden uddannelse***

Der er i København ca. 2.500 16-24-årige dagpenge- og kontanthjælpsmodtagere (svarende til 3,5 pct. af alle københavnere i aldersgruppen), der står uden erhvervskompetencegivende uddannelse, og som vurderes at kunne påbegynde og gennemføre en ordinær uddannelse inden for en relativt kort tidshorisont. Mange af disse

har dog behov for særlig støtte og opbakning fra jobcentret. Der iværksættes derfor følgende initiativer:

- *300 midlertidige stillinger med uddannelsesperspektiv for unge*  
Stillingerne skal give skoletrætte unge mulighed for at snuse til arbejdsmarkedet i et job, hvor det er aftalt på forhånd med arbejdsgiveren, at den unge efter højst et års ordinær ansættelse skal i gang med en uddannelse.
- *Introduktionsforløb til uddannelse på erhvervsskolerne* for 400 unge  
De unge får først en introduktion til hele uddannelsessystemet samt kompetenceafklaring af egne kvalifikationer, således at de bedre kan vælge den for dem rigtige uddannelse. I forløbet får den unge en særlig støtte både op til og efter uddannelsesstart suppleret af tilbud om mentorstøtte med henblik på fastholdelse i uddannelsen.
- Som led i et *styrket samarbejde mellem Jobcenter København og Ungdommens Uddannelsesvejledning* skal 260 unge 15-17-årige i risiko for ikke at få en ungdomsuddannelse tilbydes virksomhedspraktik som grundlag for deres fremtidige uddannelsesvalg. Samspillet mellem Jobcenter København og Ungdommens Uddannelsesvejledning udgør samtidig en platform for en integreret plan for henholdsvis 18-19-årige og 20-24-årige, der fastlægges ultimo 2010.

Med initiativerne sker en ekstra indsats for at få flere unge til at starte på en kompetencegivende uddannelse. Uddannelse kan sikre de unge en stabil tilknytning til arbejdsmarkedet, således at de ikke bliver i dagpenge- eller kontanthjælpssystemet.

Som led i indsatsen for at bekæmpe ungeledigheden vedtog Borgerrepræsentation i 2010 Københavns Ungejobpakke, som indeholder 3 vigtige ungeindsatser:

- Oprettelse af ekstra 500 praktikpladser i perioden 2010-2013
- Københavns Kommunes anlægsinvesteringer i 2010 og 2011 skaber 5.000 jobs.  
Der bliver udarbejdet en model for, hvorledes kommunens leverandører i samarbejde med København Kommune kan bidrage til at øge antallet af fleksjobstillinger og antallet af uddannelsespladser
- Opkvalificering via jobtræning fordi jobtræning styrker lediges sociale, personlig og faglige kompetencer og skaber adgang til arbejdsmarkedet. Opkvalificering kan ske ved sidemandindlæring og ved korte opkvalificeringsforløb i tilknytning til eller udenfor virksomheden.

Derudover har regeringen vedtaget en ungepakke, der blandt andet giver jobcentret mulighed for at tilbyde unge ledige en tidlig og aktiv indsats.

#### *Initiativer i forlængelse af regeringens ungepakke*

Med afsæt i regeringens ungeudspil besluttede Folketinget med et bredt flertal en ungepakke. Ungepakken rummer 12 initiativer under Beskæftigelsesministeriets (og dermed BIF's) ressortområde og 25 under Undervisningsministeriet (både BUF og ungdomsuddannelserne, især erhvervsskolerne). På begge områder forudsatte enkelte initiativer lovændringer, mens resten gennemføres administrativt.

Det centrale ved ungepakken er, at en række af initiativerne forudsætter et integreret samspil mellem henholdsvis BUF og BIF og mellem UU og ungdomsuddannelserne.

#### Initiativer på Beskæftigelsesministeriets område:

- Straksindsats til 18-19-årige – fremrykkes til 4 uger efter fremmøde i jobcenter
- Ny chance til unge – kommunerne belønnes for tidlig og aktiv indsats
- Unge godt i gang – pilotprojekt for afprøvning af den tidlige og målrettede indsats, Jobcenter København Skelbækgade deltog
- Læse-skrive-test og eventuelt læse-skrive-regne-kurser til unge uden uddannelse – Jobcenter København Skelbækgade har søgt og fået andel i puljen
- Bedre mulighed for mentorordning – jobcentret får mulighed for at give mentorstøtte under ordinær uddannelse, herunder også praktikperiode
- Jobrettet udslusning af unge fra fængsler – videreførelse af High Five
- National Task force – til støtte for kommunernes igangsætning af ny ungeindsats
- Tidligere indsats for unge akademikere – tilbud hos privat aktør efter seks uger
- Fritidsjob – landsdækkende hjemmeside, da fritidsjob øger unges beskæftigelsesfrekvens
- Aktive tilbud fra jobcentret til 15-17-årige om virksomhedspraktik, opkvalificering og vejledning inden for lov om aktiv beskæftigelsespolitik

#### Initiativer på Undervisningsministeriets område, der er relevante i denne sammenhæng:

- Praktikpladspakke med 5.000 ekstra praktikpladser, herunder 1320 ekstra kommunale og 3000 ekstra skolepraktikpladser i 2010. Der blev sidste år fokuseret på de områder, der særligt var ramt af finanskrisen, f.eks. byg og anlæg – mens der i 2010 skal fokuseres på områder med gode beskæftigelsesmuligheder.
- Mere fleksible fastholdelsesordninger på ungdomsuddannelser – parallelt med ændret taxameterordning for de institutioner, der har mange udsatte elever
- Der skal gennemføres overdragelsesmøder mellem folkeskole og ungdomsuddannelse for 15-17-årige unge for at sikre, at den unge kan gennemføre den valgte uddannelse
- UU får ansvar for at sikre den unges uddannelsesparathed
- Uddannelsesplanen, som UU har ansvar for, gøres fleksibel, så den kan rumme andet end uddannelsesforløb, f.eks. virksomhedspraktik – UU kan overdrage dele af uddannelsesplanen til jobcentret. Alle 15-17-årige skal følge uddannelsesplanen og kommunerne skal følge op herpå
- Performancekrav til den kommunale indsats vedr. 15-17-årige uden job og uddannelse. Fra 2011 skal kommunerne sikre, at alle unge indgår i et uddannelsesfremmende tilbud inden for rammerne af uddannelsesplanen, og kommunerne skal stoppe ungdomsydelsen til familier, hvis planen ikke efterleves.
- Forsøg med integrerede folkeskole/erhvervsskoleforløb, blandt andet 10. klasse på en erhvervsskole

Københavns Jobcenter er som udgangspunkt enig i den tankegang, der er grundlaget for Folketingets ungepakke, dvs. en tidlig, aktiv og tværgående indsats på tværs af relevante aktører. Derfor skal det tværgående samarbejde om unge videreudvikles, dvs. både på tværs af de kommunale forvaltninger, på tværs af jobcentret og uddannelsesinstitutioner med fokus på erhvervsskoler og på tværs af kommunen og arbejdsmarkedets parter. Det er på denne baggrund, Jobcenter København har udviklet et integreret samspil med Ungdommens Uddannelsesvejledning om 15-17-årige udsatte unge uden uddannelse og



job, et samspil, der skal munde ud i en fælles overordnet strategi for 15-24-årige unge for at få flest muligt i gang med og fastholde dem i ordinære uddannelsesforløb.

For unge som ikke er uddannelseseegnede har Beskæftigelses- og Integrationsforvaltningen indgået aftale med Træningsskolens Arbejdsmarkedsuddannelser (TAMU) om køb af afklaringsforløb. Formålet med aftalen er at give unge, som ikke umiddelbart kan drage nytte af de ordinære uddannelser, et kompetenceløft, så de enten kan påbegynde en uddannelse eller gennemføre et kompetencegivende forløb i TAMU. Alternativt kan det være, at den unge efter afklaringsforløbet får et ordinært job. Aftalen omhandler afklaringsforløb på 4 uger.

### **Opkvalificering af kortuddannede**

Der er mere end 52.000 københavnere over 30 år med grundskolen som højest fuldførte uddannelse. En stor andel af denne gruppe er blevet ramt af ledighed eller er i større risiko for at blive ramt af ledighed. For at imødekomme dette iværksætter København med Beskæftigelsesaftale 2011 følgende initiativer:

- Vejen til job gennem opkvalificering skal gøres kortere gennem øget brug af uddannelseskort. Med et uddannelseskort giver jobcentret forhåndstilsagn om at finansiere kortere kompetencegivende uddannelsesforløb for ledige, der har fået en rimelig jobgaranti fra en virksomhed under forudsætning af, at de først gennemgår et bestemt opkvalificeringsforløb.
- Mulighederne for opkvalificering gennem seks ugers selvvalgt uddannelse skal udnyttes bedre gennem styrket samarbejde med a-kasser og uddannelsesinstitutioner om bedre vejledning af kortuddannede om mulighederne.
- Jobrotationsordningen skal relanceres over for københavnske virksomheder med henblik på at gennemføre mindst 50 ekstra jobrotationsforløb i 2011.

Udover de konkrete initiativer i Beskæftigelsesaftale 2011 bygger strategien for kortuddannede på erfaringer fra tilbud, der har givet god jobeffekt tidligere og naturligvis set i lyset af de nye udfordringer, der er på arbejdsmarkedet:

- Der satses generelt på forløb, som har et særligt fokus på at få kortuddannede interesserede i at gå i gang med at videreudanne sig til områder med jobmuligheder. Disse forløb skal introducere og vejlede til områder, hvor der er eller må forventes at være job. Målgruppen er bl.a. den store gruppe af ledige HK'ere med en allround kontorbaggrund, som fx ville kunne opkvalificeres til jobs indenfor regnskabsområdet, socialformidling etc. En anden målgruppe er ufaglærte mænd som i højere grad end kvinderne er udsatte i forhold til de mange job som forsvinder inden for jobområder med lave kvalifikationskrav. Derfor vil der være fokus på "fra ufaglært til faglært" forløb til detailhandlen, sosu-området mv.
- Der vil fortsat være fokus på at fremme borgeres adgang til fag som er inden for flaskehalsområder på kort og lang sigt. Der vil blive henvist til meritforløb eller HF pakker, som giver borgeren grundlag for efterfølgende at tage en uddannelse inden for området, herunder bl.a. sygeplejerske og folkeskolelærer.
- Der er en stor gruppe af borgere som har en IT- baggrund med kort eller ingen uddannelse, som er i risiko for langtidsledighed, da mange mister jobbet og har vanskeligt ved at komme i job igen. Der er dog områder, hvor der er brug for IT-kompetencer og der er derfor brug for opkvalificeringsforløb til de efterspurgte

områder i kombination med praktik / jobtræning. Disse forløb vil give gode chancer for at komme i job igen – især set i lyset af at der stadig er IT-fagområder, som er inden for flaskehalsområderne.

### **Øget brug af sprogundervisning**

For cirka 2300 ledige københavnere med indvandrerbaggrund skyldes deres ledighed først og fremmest sprogproblemer. Aftaleparterne er enige om at styrke fokuseringen i beskæftigelsesindsatsen i 2011 på at overvinde sprogbarrierer i forhold til arbejdsmarkedet:

- Der gennemføres 100 ekstra kombinationsforløb, hvor ledige med indvandrerbaggrund tilbydes undervisning i dansk i kombination med beskæftigelsestilbud.

Jobcenter København vil via Center for Beskæftigelse, Sprog og Integration have yderligere fokus på at opkvalificere københavnere med indvandre- og flygtninge baggrund. CBSI har gennem en årrække arbejdet med at opkvalificere kommunens ledige flygtninge og indvandrere til en plads på arbejdsmarkedet, og har en stor faglig ekspertise på området. CBSI arbejder løbende med at vedligeholde og kvalificere denne ekspertise, og denne ekspertise skal der yderligere fokus på, for at fremme antallet af virksomhedsplaceringer. De vigtigste samarbejdspartnere er de mange virksomheder, som CBSI samarbejder med om placeringer i virksomhedspraktik, jobtræning og ordinært job. Bl.a. mentorordningen har vist sig at være et meget brugbart redskab for de svageste som en del af introduktionen til og fastholdelsen på arbejdsmarkedet. Øget brug af sprogundervisning sammenlagt med bl.a. jobtræning skal skabe bedre jobmuligheder for ledige indvandrere og efterkommere.

### **Kombinationsforløb og uddannelsesrettet indsats for ledige**

Jobcenter København prioriterer den uddannelsesrettede indsats over for ledige. Nogle ledige vil have bedre muligheder for at vende tilbage til arbejdsmarkedet, hvis de opkvalificeres til at arbejde inden for en anden branche, hvor der er bedre jobmuligheder eller mangel på arbejdskraft. Jobcenter København samarbejder derfor med virksomheder med jobåbninger om forløb, hvor jobcenteret kan finansiere en kort og målrettet opkvalificering af den ledige, forudsat at virksomheden stiller jobgaranti. Opkvalificeringen sker f.eks. via uddannelsesforløb, kurser af op til 6 ugers varighed og voksenlærlingeordningen. I Beskæftigesaftale 2011 er det endvidere besluttet at tilbyde opkvalificering af kortuddannede ved hjælp af jobrotation.

Jobcenter København vil i 2011 have et øget fokus på at udvikle målrettede forløb som kombinerer virksomhedsaktivering med jobrettet opkvalificering, f.eks. i form af AMU-kurser. LO og FTF har i deres høringssvar til Beskæftigelsesplan 2011 angivet, at der er et behov for at udvikle et redskab som integrerer uddannelse og virksomhedsrettet aktivering. AC har i deres høringssvar angivet, at der med fordel kan iværksættes opkvalificeringsforløb inden for områder, hvor der fortsat er mangel på arbejdskraft, bl.a. inden for IT-området. Jobcenter København har på denne baggrund foreslået, at der iværksættes et samarbejde mellem jobcentret og de faglige organisationer om at udvikle idéer til kombinerede virksomheds- og opkvalificeringsforløb som retter sig mod områder med gode beskæftigelsesmuligheder. Som led i dette samarbejde er det også relevant at drøfte, hvordan brugen af 6 ugers selvvalgt uddannelse kan gøres mere mål- og jobrettet,

end det i dag er tilfældet.

I 2011 vil jobcentret også have et stort fokus på den virksomhedsnære opkvalificering. Med Københavns Ungejobpakke er det besluttet at oprette 1.800 jobtræningspladser med udgangen af 2010. Oprettelsen af flere offentlige jobtræningspladser iværksættes i et samarbejde mellem kommunens 7 forvaltninger. Jobtræningspladserne er oprettet med en faglig spredning, således at der oprettes pladser på både det ufaglærte, faglærte, mellemuddannede og akademiske niveau. Formålet med jobtræningspladserne er at give ledige faglige, sociale og personlige kompetencer som kan skabe en varig tilknytning til arbejdsmarkedet.

Der er kalkuleret med etablering af mindst 300 jobtræningspladser for dimittender og nyledige akademikere som led i et særligt akademikerprojekt, jf. kapitel 3.3. På samme måde anvendes minimum 100 af de 1800 jobtræningspladser med henblik på længerevarende jobtræningsforløb for særligt udsatte ledige. Disse pladser etableres i de dele af kommunens forvaltnings- og serviceområder, der stiller mindre krav til specifikke jobrelaterede kompetencer og forudgående erfaring. Der kan være tale om faste placeringer, herunder deltidsplaceringer i kommunale servicefunktioner, fx i renholdelsesområdet og fritids- og kulturområdet.

### 3.2: ET ARBEJDSMARKED FOR ALLE

I 2011 vil Jobcenter København have fokus på at fastholde flest mulige borgere på arbejdsmarkedet, modvirke langtidsledighed samt at forebygge og begrænse tilgangen til permanent forsørgelse.

Der gælder følgende mål for indsatsen i 2011:

#### Ministerens mål for indsatsen i 2011 (mål 1, 2 og 4)

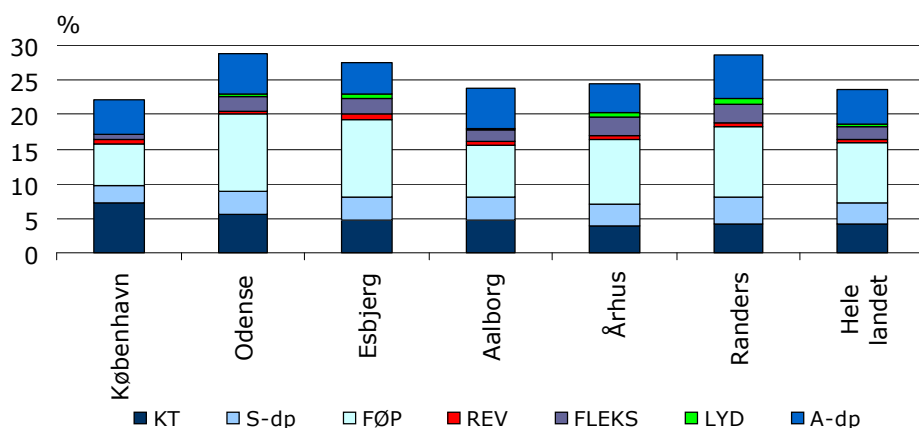
Antallet af ledige med mere end tre måneders sammenhængende offentlig forsørgelse (arbejdskraftreserven) skal begrænses til 15.606 personer (personer i ledighed og aktivering) i december 2011, svarer til en stigning på 0,8 pct. fra december 2009 til december 2011.

Antallet af personer på permanente offentlige forsørgelsesordninger skal begrænses til 20.372 i 2011, det vil sige uændret i forhold til niveauet for december 2009.

Antallet af ikke-vestlige indvandrere og efterkommere på offentlig forsørgelse skal begrænses til 16.094 personer (fuldtidspersoner i ledighed og aktivering) i december 2011, svarer til en stigning/et fald på 1,9 pct. fra december 2009 til december 2011.

Ifølge Beskæftigelsesregionens målniveauer skal antallet af personer på permanente overførselsindkomster i København forblive uændret fra december 2009 til december 2011. Københavns Kommune har generelt et lavt niveau af personer på permanente overførselsydelse. Dette gælder både, når der sammenlignes med andre store byer, og med landet som helhed.

Figur 4: Kommunale ydelser samlet<sup>18</sup>



Jobindsats.dk, december 2009/februar 2010

Ses der på udviklingen gennem det sidste år, har der været et fald i antallet af personer

<sup>18</sup> Viser andelen af fuldtids-personer der modtager kommunale ydelser i kommunen ift. kommunens samlede arbejdsstyrke. Opdelt på enkeltydelser.

på førtidspension på 2,7 pct.<sup>19</sup>, således at der i april 2010 er 17.250. For personer i fleksjob har der været en stigning på 2,4 pct. fra april 2009 til april 2010, derved er der i april 2010 2.220 fleksjobbere. Ligeledes har der været en stigning på 7,4 pct. af personer på ledighedsydelse fra april 2009 til april 2010, hvor der var 655 ledighedsydelsesmodtagere.

I forhold til forvaltningens budgetter er der en forventning om, at der vil komme en stigning i antallet af personer i forhold til de tre ydelser. Endvidere har Københavns Kommune et mål om at øge antallet af personer i fleksjob. Dette burde dog samtidig betyde, at der vil være færre på ledighedsydelse. Med udgangspunkt i den tidligere udvikling i Københavns Kommune, budgetforudsætningerne og regionens prognoser, anses det for realistisk, at Københavns Kommune kan nå regionens målsætning om, at antallet af personer på permanente forsørgelsesordninger forbliver uændret i forhold til antallet i december 2009.

I København er andelen af de ledige, der indgår i arbejdskraftreserven større end på landsplan. Stigningen i arbejdskraftreserven målt i forhold til samme tidspunkt sidste år er dog mindre i København end på landsplan, jf. nedenstående tabel.

**Tabel 4: Ledige i arbejdskraftreserven**

			Ledige i arbejdskraftreserven (ministermål)		Udvikling siden april 09
			Antal	Andel	
Hele landet	I alt	apr- 10	74.167	42,5	51,4%
	A-dagpenge	apr- 10	49.468	36,9	71,9%
	Kontant- og starthjælp	apr- 10	24.699	60,7	22,3%
Københa- vn	I alt	apr- 10	10.789	46,3	28,9%
	A-dagpenge	apr- 10	5.291	35,6	47,2%
	Kontant- og starthjælp	apr- 10	5.498	65,4	15,1%

Ifølge beskæftigelsesregionens nyeste prognoser, som bygger på Finansministeriets prognose, forventes arbejdskraftreserven i Østdanmark at stige med maksimum 0,8 pct. målt fra december 2009 til december 2011. Før finansministeriets nye prognose, der er mere optimistisk end tidligere udsendte prognoser, stemte beskæftigelsesregionens forventninger til udviklingen i arbejdskraftreserven i Københavns Kommune næsten overens med Beskæftigelses- og Integrationsforvaltningens budgettal. Derfor anvender Københavns Kommune i sit udkast til Beskæftigelsesplan 2011 regionens prognose med henblik på en nærmere niveaulægning, når der kommer kommunefordelte prognoser, og som led i efterårets endelige budgetarbejde. Det anses for realistisk, at regionens målsætning kan nås.

### **Jobcenter Københavns mål for indsatsen i 2011**

<sup>19</sup> Jobindsats.dk. Målt fuldtidspersoner i perioden april 2010 til april 2009.

- Der gennemføres 1000 virksomhedsrettede forløb målrettet indvandrerkvinder, hvilket svarer til forløb for ca. 40 pct. af antallet af arbejdsmarkedsparete indvandrerkvinder i 2009
- Minimum 600 unge ledige tilbydes i 2011/2012 en særligt udviklet sundhedsindsats svarende til 30 % af de ikke-arbejdsmarkedsparete unge. Set i forhold til den samlede gruppe af unge kontanthjælpsmodtagere svarer det til 9 %.
- Kommunens fleksjobpulje fordobles til 0,1 - 0,2 pct. af hvert udvalgs samlede lønsum
- Der etableres minimum 100 jobfunktioner med henblik på længerevarende jobtræningspladser til særligt udsatte ledige svarende til ca. 5 % af de 1800 jobtræningspladser, som indgår i Ungejobpakken
- Der opretholdes min. 20 partnerskaber med storkøbenhavnske virksomheder
- Stigningen i akademikerledigheden (dec. 2010 niveauet i forhold til dec. 2010) skal være relativt mindre end den generelle ledighedsstigning.
- Antallet af sygedagpengeforløb over 26 uger skal nedbringes med 7,5 pct. fra dec. 2010 til dec. 2011.

Målet om at begrænse antallet af personer på permanente offentlige forsørgelsesordninger, begrænse langtidsledigheden samt Jobcenter Københavns egne mål for indsatsen skal indfries via en målrettet og prioriteret strategi med fokus på følgende:

- *Opkvalificering til job*  
Fleksjob og jobplaceringer skal skabe indgange til og plads på arbejdsmarkedet for ledige med ingen eller begrænset arbejdsmarkedskontakt, herunder borgere som er visiteret til fleksjob
- *Kombinationsforløb for ledige med sundhedsmæssige og sociale problemer*  
En koordineret og sammenhængende indsats med fokus på sundhed, beskæftigelse og sociale forhold skal fremme uddannelses- og beskæftigelsesperspektivet for unge med psykiske lidelser og for udsatte og syge ledige generelt
- *Særlig indsats for grupper i fare for langtidsledighed samt de langtidsledige*  
Grupper i fare for langtidsledighed, samt ledige der er langtidsledige, skal have målrettede forløb, der kan bringe dem tættere på arbejdsmarkedet. Det skal ske både i form af en fremrykket indsats og kombinationsforløb, hvor jobtræning og opkvalificering kan indgå.
- *Aktiv indsats for sygemeldte*  
Sygemeldte borgere skal afklares, og der skal udarbejdes en realistisk plan for deres tilbagevenden til job. Arbejdsgivere bliver inddraget i dialog for at lette vejen tilbage til arbejde
- *Særindsatser med fokus på individuelle behov*  
Indsatsen over for ledige bygger på, at alle skal behandles lige. Det indebærer ikke, at alle skal have det samme, men at ledige skal behandles forskelligt og afstemt efter deres individuelle behov og forudsætninger for at komme i job. Derfor har Jobcenter København etableret en række særenheder, som varetager indsatsen over for særlige målgrupper, herunder borgere med funktionsnedsættelser og ledige som bor i udvalgte boligområder

Med Beskæftigelsesaftale 2011 iværksættes en række initiativer som forebygger længerevarende ledighed og fremmer et arbejdsmarked for alle med særligt fokus på udsatte ledige, herunder indvandrere med manglende tilknytning til arbejdsmarkedet, unge ledige med psykiske lidelser samt ikke-arbejdsmarkedsparede ledige generelt.

Langtidsledighed er i særlig grad en risiko for ledige, som befinder sig langt fra arbejdsmarkedet, og Jobcenter København vil derfor styrke indsatsen for disse målgrupper. Regeringens aftale om bekæmpelse af langtidsledighed indebærer bl.a. midler til at ansætte flere virksomhedskonsulenter og bidrager positivt til Jobcenter Københavns indsats i 2011.

For at styrke indsatsen for udsatte borgere generelt har BIF i fællesskab med Sundheds- og Omsorgsforvaltningen (SUF) og Socialforvaltningen (SOF) i 2010 besluttet en fælles strategi for udsatte og syge borgere. Med strategien iværksættes 15 nye initiativer som samlet set sigter på at tilbyde udsatte og syge borgere en sammenhængende og helhedsorienteret indsats med fokus på sundhed og beskæftigelse, herunder egentlige kombinationsforløb, som forener den sociale, den beskæftigelsesfremmende og den sundhedsmæssige indsats.

### **Særligt prioriterede målgrupper og indsatser i 2011**

Med henblik på at fremme et arbejdsmarked for alle sker der med Beskæftigelsesaftale 2011 en styrkelse af indsatsen overfor følgende målgrupper:

- Kvinder med anden etnisk baggrund end dansk
- Ledige unge med psykiske lidelser
- Ikke-arbejdsmarkedsparede kontanthjælpsmodtagere generelt
- Langtidsledige og grupper i risiko herfor

#### **Opkvalificering til job**

Med Beskæftigelsesaftale 2011 styrker Jobcenter København den virksomhedsrettede indsats overfor ledige som er underrepræsenteret på arbejdsmarkedet, udsatte ledige samt borgere som skal fastholdes i job.

- *Virksomhedsrettede opkvalificeringsforløb for ledige kvinder med indvandrerbaggrund*  
Kvinder med anden etnisk baggrund har en markant overledighed, er underrepræsenteret på arbejdsmarkedet og mangler virksomhedsnetværk. Derfor vil Jobcenter København i 2011 iværksætte en mål- og virksomhedsrettet indsats overfor min. 1000 kvinder med anden etnisk baggrund end dansk svarende til ca. 40 % af antallet af arbejdsmarkedsparede indvandrerkvinder fra ikke vestlige lande (2009 tal). Formålet med indsatsen er at styrke kvinder med indvandrerbaggrunds muligheder på arbejdsmarkedet via virksomhedsplaceringer. Derfor er der brug for virksomhedskonsulenter, som dels kan lave en opsøgende indsats i forhold til virksomheder, dels have fokus på at fastholde kvinderne på arbejdsmarkedet.
- *Længerevarende jobtræningspladser målrettet udsatte ledige*  
Kombinationen af lavkonjunktur og stigende kompetencekrav på arbejdsmarkedet gør det vanskeligt for ikke-arbejdsmarkedsparede ledige at finde job. Med henblik på at integrere og fastholde flest mulige borgere på arbejdsmarkedet etableres mindst 100 jobfunktioner målrettet længerevarende jobtræningspladser for særligt udsatte ledige



på kommunale forvaltnings- og serviceområder og med begrænsede krav til specifikke kompetencer og forudgående erfaring. Kommunen forpligter sig til at afsøge mulighederne for, at den pågældende får fast beskæftigelse, når jobtræningsforløbet ophører.

#### - *Flere fleksjob i København*

Det er væsentligt, at arbejdsmarkedstilknytningen øges eller fastholdes for alle med varigt nedsat arbejdsevne. Dette kan ske i form af hurtig formidling af fleksjob. Cirka halvdelen af ledighedsydelsesmodtagerne har modtaget ydelsen i et år eller mere. Antallet af personer på ledighedsydelse har været stigende gennem 2009, men faldende i starten af 2010. Det er besluttet, at kommunens fleksjobpulje fordobles til 0,1 - 0,2 pct. af hvert udvalgs samlede lønsum. Dermed vil personer, der er visiteret til fleksjob, eller allerede er i beskæftigelse, men har fået en varig funktionsnedsættelse, i større udstrækning kunne formidles til et fleksjob.

Den eksisterende indsats i forbindelse med ansættelse af personer med nedsat arbejdsevne foregår i Job på Særlige Vilkår (JSV), som gennem information og rådgivning i virksomheder og blandt målgruppen søger at fjerne de barrierer, der hindrer gruppen i at komme ind på arbejdsmarkedet. JSV skal sikre, at alle, der er visiteret til fleksjob, får en hurtig formidling, og at førtidspensionister, som er visiteret til et jobtræningsforløb, får afklaring af jobmuligheder samt formidling til job. Derudover er en relativt stor andel personer ansat i fleksjob sygemeldte. JSV vil derfor intensivere indsatsen over for sygemeldte for at nedbringe langvarige sygedagpengesager gennem fx at formidle et andet fleksjob eller ved at tildele førtidspension.

Udover initiativerne i Beskæftigelsesaftale 2011 udnytter Jobcenter København også mulighederne i eksisterende ordninger:

#### *Partnerskabsaftaler*

BIU besluttede med beskæftigelsesaftale 2009, at BIF skal indgå aftaler partnerskabsaftaler med virksomheder. Denne indsats fortsætter i 2011, hvor jobcentret vil anvende partnerskaber til at skaffe plads til ledige eller sygemeldte borgere, der har svært ved at finde eller fastholde et job. I forbindelse med partnerskabsaftaler anvendes redskaber som virksomhedspraktik, mentorer, introforløb og korte kursusforløb. Ledige, typisk i match 2, skal igennem forløbet have den nødvendige støtte, herunder mentorstøtte. Virksomhederne varetager indsatsen og udgifter dækkes af jobcentret. Partnerskabsaftalerne er forskellige, afhængig af bl.a. virksomhedernes størrelser og brancher, ligesom de kan variere i indhold og omfang (se evt. også kapitel 4).

#### *Særlige uddannelsespakker*

Udover partnerskabsaftalerne prioriterer Jobcenter København brugen af særlige uddannelsespakker i form af opkvalificerende uddannelsesforløb inden for områder med gode beskæftigelsesmuligheder eller mangel på arbejdskraft. Det kan eksempelvis være uddannelsespakker målrettet social- og sundhedsområdet bestående af undervisning på uddannelsesstedet eller praktikperiode på virksomhed med tilknyttet mentor, hvorefter deltagerne påbegynder grundforløb på Social- og sundhedsskolen.

#### *Ny lovgivning*

Endelig vil ny lovgivning i form af pakke for langtidsledige bidrage positivt til at fremme beskæftigelsesperspektivet for målgruppen. Pakken indeholder en række initiativer til at



hjælpe langtidsledige i job, fx mulighed for længere uddannelse under ledighed, tilskud til arbejdsgivere, der opkvalificerer nyansatte ledige samt flere penge til virksomhedskonsulenter i jobcentrene. Med pakken afsættes ekstra midler i 2010-2012 til at ansætte flere virksomhedskonsulenter i jobcentrene. Virksomhedskonsulenterne skal styrke den virksomhedsrettede indsats for langtidsledige og yde service til virksomhederne, når virksomhederne skal i kontakt med jobcentret.

### ***Kombinationsforløb for ledige med sundhedsmæssige og sociale problemer***

Der er ca. 2.062 ikke-arbejdsmarkedsparate unge i København. Blandt gruppen af ikke-arbejdsmarkedsparate unge er deres helbred en af de primære årsager til deres lave matchkategorisering, og det skønnes, at 3 ud af 4 har psykiske barrierer. Psykiske lidelser udgør dermed en barriere for job og uddannelse for mange unge ledige københavnere. Unge med psykiske lidelser er i risiko for at havne mellem flere forvaltninger, og skal derfor have særlig støtte til at navigere mellem kommunens tilbud, herunder tilbud om behandling, sundhedsfremmende indsatser, uddannelsesmuligheder m.v.

Som led i fælles strategien mellem BIF, SUF og SOF iværksættes en særlig offensiv og koordineret indsats for marginaliseringstruede unge, herunder unge med psykiske lidelser. Indsatsen omfatter bl.a.:

- En særlig sundhedsindsats for mindst 600 ledige unge, herunder særlig sundhedsvejledning til ledige unge med sygdom over 14 dage i træk
- Kortlægning af eksisterende indsatser for unge med psykiske lidelser
- Hurtig udredning af sygemeldte unge via øget brug af lægefaglig bistand. Lægekonsulenterne skal fungere som brobygger mellem den sygemeldte unge og det regionale behandlingssystem samt som bindeled mellem kommunen og øvrige forvaltninger.

### ***Sammenhængende indsats over for udsatte og syge borgere***

Udover unge og unge med psykiske lidelser har fælles strategien også fokus på den samlede gruppe af ikke-arbejdsmarkedsparate borgere, herunder sygemeldte ledige, kontanthjælpsmodtagere med sociale og sundhedsmæssige problemstillinger samt BIF-SOF målgruppen. Strategien bygger på analyser af fælles borgere med BIF, SUF og SOF. Analyserne viser, at der er en overhyppighed af fysiske og psykiske lidelser blandt kontanthjælpsmodtagere og særligt ikke-arbejdsmarkedsparate kontanthjælpsmodtagere. Samlet set oplever borgere uden for arbejdsmarkedet oftere sygdom, er i højere grad udsat for sundhedsmæssige risikofaktorer og dør tidligere sammenlignet med befolkningen som helhed.

Med strategien iværksættes i alt 15 indsatser, herunder:

- Styrket sundhedsindsats for sygemeldte kontanthjælpsmodtagere
- Kombinerede sundheds- og beskæftigelsestilbud
- Beskæftigelsesfremmende tilbud for sygemeldte sygedagpengemodtagere
- Tidlig sundhedsafklaring af etniske kvinder i udvalgte boligområder
- Skånsomme kombinationsforløb for de mest udsatte ledige
- Hurtig udredning af sygemeldte kontanthjælpsmodtagere med rygproblemer
- Tidlig rådgivning til potentielt sygemeldte

BIF har ligeledes indgået et forpligtende samarbejde med Socialforvaltningen (SOF) i form af *Fælles strategi og handleplan mellem BIF og SOF*. Samarbejdet er rettet mod de i alt 3.000 fælles borgere, som både har en sag i BIF og i SOF. Formålet med strategien og handleplanen er at sikre, at de borgere, som har sociale problemer med forskelligartede behov for støtte og tilbud, bliver tilbudt en helhedsorienteret indsats. Den sociale sag knytter sig enten til handicap, misbrug, psykisk sygdom eller øvrige sociale problemer som hjemløshed. BIF-SOF målgruppen tilhører helt overvejende gruppen af ikke-arbejdsmarkedsparete. BIF-SOF-målgruppen har betydeligt længere varighed end kontanthjælpsmodtagere uden en social sag, og 37 % af målgruppen har været ledige end mere end 5 år mod 29 % af alle kontanthjælpsmodtagere uden en social sag.

Strategien har allerede vist gode resultater. Fra november 2007 – november 2009 er aktiveringsgraden for kontanthjælpsmodtagere med en social sag steget fra 19 pct. til 38,9 pct. Det er et direkte resultat af en styrket indsats for fælles borgere.

### ***Særlig indsats for grupper i fare for langtidsledighed samt de langtidsledige***

Indsatsen for ledige i risiko for langtidsledighed og ledige med længerevarende ledighed tager afsæt i, at den ledige præsenteres for en vifte af relevante jobtræningspladser, hvor jobcentret vurderer, at jobmulighederne er realistiske.

- *Fremrykning af indsatsen for indvandrere og efterkommere*  
For alle indvandrere og efterkommere gælder, at aktiveringen er fremrykket i forhold til lovens krav, så alle nyledige indvandrere og efterkommere i matchgruppe 1 får et aktivt tilbud senest efter 6 måneders ledighed. Med det aktive tilbud fokuseres på en vifte af overvejende ufaglærte jobtræningspladser, f.eks. hotel, detail, lager, renholdelse og transport, der tillader ringe danskfærdigheder, også i en ordinær ansættelse. Virksomhedsplaceringen suppleres med intensiv opfølgning på virksomheden, evt. suppleret med mentorordning, der erfaringsmæssigt er nødvendig for at fastholde de ledige.
- *Opkvalificerende jobtræningsforløb for ledige akademikere*  
Som led i Københavns Ungejobpakke skal der oprettes jobtræningspladser i offentlige og private virksomheder for ledige akademikere.
- *Kombinerede forløb med fokus på opkvalificering og virksomhedsplacering*  
Ledige med længerevarende ledighed har ofte behov for en individuelt tilpasset og om nødvendigt håndholdt indsats. Indsatsen har fokus på, hvordan ledige opnår relevante kompetencer som kan give adgang til arbejdsmarkedet. Omdrejningspunktet for indsatsen er relevant, korterevarende uddannelse opkvalificering på et af kommunens beskæftigelsescentre eller via køb hos anden aktør. Opkvalificering eller uddannelse vil som regel ske i forbindelse med en virksomhedsplacering (se evt. indsatsen for ikke-arbejdsmarkedsparete ledige).
- *Bedre samarbejde med a-kasser via jobklubber*  
Beskæftigelses- og Integrationsforvaltning (BIF) og fire LO-a-kasser i hovedstatsregionen har indgået en samarbejdsaftale mellem Jobcenter København, LO-Storkøbenhavn og a-kasserne TIB, 3F, FOA og Dansk Metal. Samarbejdet er etableret som en forsøgsordning, hvor udvalgte målgrupper blandt a-kassens medlemmer tilbydes jobsøgningsforløb og opfølgning i a-kasseregi. A-kassen overtager således ansvaret for det fulde kontaktfølgende, herunder jobsamtaler, fra 1. ledighedsdag og indtil udgangen af den 26. ledighedsuge. Via jobklubber tilbyder a-kasserne aktiviteter som brancheafklaring,

virksomhedsbesøg, jobsøgning, korte eller længerevarende jobtræningsforløb m.m. i brancher med gode beskæftigelsesmuligheder eller flaskehalse. Jobcenter København har erfaring med, at jobklubberne har gode beskæftigelseseffekter, da de bl.a. giver de ledige indsigt i andre branchemuligheder, nye netværk og træning i jobsøgning. Københavns Kommune har i 2009 indgået partnerskab med en række a-kasser, hvilket muliggør, at den ledige kan vælge, at indsatsen det første ½ år forankres i a-kassen.

### **Aktiv indsats for sygemeldte**

Jobcenter København vil i 2011 fortsætte med at styrke den aktive indsats, så den enkelte sygemeldte hurtigst muligt kan blive rask og vende tilbage til arbejdsmarkedet. Der vil være et særligt fokus på, at så få som muligt får meget lange sygeforløb, og det sker gennem en fokuseret og målrettet indsats bl.a. gennem en identifikation af specifikke målgrupper med ensartede behov for indsats. Jobcentret vil generelt øge brugen af delvis raskmelding og aktive tilbud for at sikre, at sygemeldte bevarer tilknytningen til arbejdsmarkedet samt at de får en relevant indsats. Jobcenter København har derfor gennemført et udbud efter specialiserede tilbud til sygemeldte bl.a. med psykisk lidelse og sygemeldte med bevægeapparatlidelser. Disse aktive tilbud er taget i brug i efteråret 2010 og vil være fuldt indfasede fra begyndelsen af 2011. Jobcenter København deltager herudover i Forebyggelsesfondens store TTA-projekt, hvilket betyder at 680 sygemeldte i visitationskategori 2 får deres sag behandlet tværfagligt af sagsbehandler, læge, psykolog og ergoterapeut.

### **Særindsatser med fokus på individuelle behov**

Jobcenter København har en række særindsatser som skal sikre et højt vidensniveau om særlige målgrupper, og at individuelle behov bliver mødt.

For borgere, der bor i udvalgte boligområder i København, er hele den beskæftigelsesrettede indsats samlet i *Specialindsats Udvalgte boligområder*. De udvalgte boligområder er Mjølnerparken, Tingbjerg, Utterslev Huse, Lundtoftegade, Akacieparken, Aldersrogade. Specialindsats Udvalgte boligområder varetager hele beskæftigelsesindsatsen for borgere i de udvalgte boligområder, samt tilbyder åben rådgivning og jobrettede aktiviteter i de udvalgte boligområder

Udvikling af handicapindsatsen i 2011 sker med udgangspunkt i den vedtagne Handicappolitik. Der vil især fokuseres på en fortsat udbygning af samarbejdet med øvrige forvaltninger med henblik på, at borgeren oplever en helhedsorienteret og koordineret indsats. Desuden vil forvaltningen etablere en særlig Handicapenhed, der vil styrke den direkte borgerrettede indsats for særlige grupper af handicappede, ligesom enheden gennem etablering af netværk og uddannelses tilbud vil øge medarbejdernes kompetencer, og dermed mulighed for at støtte den enkelte borgers særlige behov.

### 3.3: FORSØG MED NYE INDSATSER

Ledige københavnere aktiveres ud fra gældende regler med det udgangspunkt at få flest mulige hurtigst muligt ud på arbejdsmarkedet og overholde lovgivningen på området.

I forhold til Beskæftigelsesaftale 2011 er forsøg med nye indsatser og metoder et strategisk fokusområde, idet eksisterende metoder og indsatser ikke i alle tilfælde har den ønskede kvalitet og effekt. Dette gælder både over for skæve grupper som lettere falder uden for normerne, men også over for større grupper, hvor en mere standardiseret indsats ellers har god effekt.

I beskæftigelsesindsatsen skal der være fokus på at benytte de redskaber, man ved, virker bedst. Og for de grupper, hvor der mangler redskaber, der virker, skal der arbejdes med udvikling og forsøg med nye metoder og indsatser. Jobcenter København skal have en øget fokus på metodeudvikling. Dette gælder både i forhold til kvaliteten og i forhold til effekten af indsatsen. Jobcenter København har således en offensiv strategi på metodeudviklingsområdet og ønsker at tage metodiske udfordringer op, for derigennem at opnå viden om, hvilke indsatser der virker. Derudover udvikles der årligt nye projekter via både Metodeudviklingspuljen og Det Lokale Beskæftigelsesråd (LBR).

#### Særligt prioriterede målgrupper og indsatser i 2011

Med Beskæftigelsesaftale 2011 sker en styrkelse af indsatsen over for følgende målgrupper:

- Indvandrere og efterkommere
- De svage grupper
- Arbejdsmarkedsparete

#### *Indvandrere og efterkommere*

Jobcenter København skal tilpasse indsatsen over for alle ledige, således at vejledningen og indsatsen er relevant og tilpasset den enkeltes situation. Dette kan f.eks. være i vejledningen af ledige unge mænd, hvor det kan være relevant at gøre op med det kønsopdelte arbejdsmarked. Det gælder også vejledningen og indsatsen for ledige indvandrere og efterkommere, som ikke er en homogen gruppe – de beskæftigelsesmæssige udfordringer varierer meget mellem forskellige etniske grupper, og derfor har disse meget forskelligartede behov. Konkrete erfaringer viser f.eks., at man via en særlig målrettet og skræddersyet indsats i forhold til den enkelte borgers individuelle kompetencer og behov har haft succes med at få indvandrerkvinder i job.

I København har f.eks. borgere med somalisk baggrund en betydelig overledighed sammenlignet med indvandrere og efterkommere fra andre ikke-vestlige lande. Derfor vil Jobcenter København iværksætte forsøg og indsatser der skal tage hensyn til specifikke grupper, og der vil blive iværksat følgende tiltag:

- Igangsættelse af forsøg med skræddersyede beskæftigelsesprojekter målrettet specifikke etniske grupper med særligt store ledighedsproblemer.

- Jobcenter København vil yde vejledning og støtte til iværksættere, herunder iværksættere med etnisk minoritetsbaggrund, via et styrket samarbejde med Københavns Erhvervscenter.

### **De svage grupper**

De svage grupper i København er heller ikke en homogen gruppe og der er behov for at eksperimentere med nye metoder og tilgange i forhold til indsatsen for at bringe disse grupper succesfuldt ud på arbejdsmarkedet, samt efterfølgende at fastholde tilknytningen. Jobcenter København ønsker at dette f.eks. skal ske ved et tættere samarbejde med såkaldte socialøkonomiske virksomheder, som ofte vil kunne tilbyde jobåbninger, der kan rumme nogle af de svageste borgere og samtidig bidrage til at udvikle nye metoder i forhold til kompetenceafklaring, uddannelse, jobtræning og kontakt til det ordinære arbejdsmarked. Konkret planlægger Jobcenter København følgende tiltag:

- Udvikling af tilbud med mere fleksible rammer for aktiv deltagelse via Beskæftigelses- og Integrationsudvalgets metodeudviklingspulje, som tilgodeser de mest udsatte grupper, der har brug for skånsomme tilbud med fleksible og rummelige rammer.
- En hotline-lignende indgang for socialøkonomiske virksomheder og frivillige organisationer til Jobcenter København i samarbejde med Københavns Erhvervscenter.

### **Arbejdsmarkedsparate**

I forhold til de arbejdsmarkedsparate er der løbende behov for at eksperimentere med hvilke metoder og indsatser, der virker bedst. Jobcenter København vil bl.a. have særlig fokus på ledige akademikere. Der vil i samarbejde med Akademikernes Centralorganisation, Arbejdsmarkedsstyrelsen og Århus Kommune blive igangsat et forsøgsprojekt for 500 ledige akademikere. Formålet med forsøget er at nedbringe akademikerledigheden i København og minimere risikoen for langtidsledighed. Dette skal ske ved at hjælpe akademikere til at ansættelse i den offentlige eller private sektor via målrettet brug af 6 ugers selvvalgt uddannelse og jobtræning. Endelig kan forsøget medvirke til at generere vækst i små og mellemstore virksomheder i København. Forsøget forventes at indeholde følgende hovedelementer:

- Etablering af et karrierecenter i en forsøgsperiode på min. 2 år. Karrierecentret – som bemannes med medarbejdere fra jocentret og de akademiske a-kasser - afklarer og udarbejder jobplan for forsøgsgruppen
- Målrettet brug af 6 ugers selvvalgt uddannelse i relation til jobtræning
- Jobtræning på offentlige og private arbejdspladser

Beskæftigelsesministeren har givet en positiv tilkendegivelse, og Arbejdsmarkedsstyrelsen vil i løbet af 2010/2011 komme med en nærmere udmelding om rammerne for forsøget.

### **Metodeudviklingspuljen**

Beskæftigelses- og Integrationsudvalget afsætter årligt en pulje til at støtte projekter og nye metoder, der kan hjælpe de svageste ledige, så de kan komme nærmere arbejdsmarkedet. I 2009 blev puljen på 15 mio. kr. fordelt på 9 projekter til at bringe

ledige, der enten er psykisk syge, misbrugere eller lever på gaden tættere på arbejdsmarkedet.

### **LBR**

Det Lokale Beskæftigelsesråd har til formål at iværksætte lokale initiativer, der kan bidrage til en forebyggende indsats for personer, der har svært ved at fastholde tilknytning til arbejdsmarkedet, eller bidrage til at personer på kanten af arbejdsmarkedet får beskæftigelse. De tiltag, som LBR gennemfører, skal ligge inden for de overordnede rammer af beskæftigelsesplanen. Inden for dette overordnede formål anvendes tilskuddet til:

- Efter lokale forhold at udvikle og underbygge virksomhedernes medvirken i virksomhedsrettede tilbud,
- Efter lokale forhold at udvikle nye tilbud og nye jobtyper til personer med begrænsninger i arbejdsevnen, eller som i øvrigt har svært ved at få fodfæste på arbejdsmarkedet,
- Evaluering og formidling.

I 2009 var puljen på 18 mio. kr. I 2011 vil puljen efter regeringens genopretningsplan blive målrettet, hvilket betyder en besparelse på 10 mio. kr. på landsplan.



## KAPITEL 4: STRATEGIER FOR DEN VIRKSOMHEDSRETTEDE INDSATS

En vellykket beskæftigelsesindsats forudsætter et målrettet og udvidet *samarbejde* mellem jobcentret og virksomhederne. Det er afgørende, at alle parter bidrager til, at ledige kommer i job, og at arbejdsstyrken opkvalificeres. Samarbejdet med virksomhederne bliver stadig mere afgørende i årene der kommer, hvis ledigheden skal begrænses og arbejdsudbuddet øges.

Der gælder følgende mål for indsatsen i 2011:

### Jobcenter Københavns mål for indsatsen i 2011

- Der opretholdes minimum 20 partnerskabsaftaler, således at den virksomhedsrettede aktivering for de ikke-arbejdsmarkedssparate ledige fortsat understøttes

Den samlede strategi for virksomhedssamarbejdet udfoldes inden for følgende hovedspor:

- *Formidling af ledige til det ordinære jobmarked*  
Første skridt i indsatsen for alle ledige er at formidle et ordinært job. Det er derfor afgørende, at virksomhederne nemt og effektivt kan rekruttere nye medarbejdere via Jobcenter København.
- *Opkvalificering og jobtræning*  
Når ledige ikke kan vendes i døren med et ordinært job, skal medarbejderne i Jobcenter København iværksætte opkvalificerende jobtræning som første skridt. Som led i Københavns Ungejobpakke og for at kunne tilbyde de ledige en relevant virksomhedsplacering arbejder jobcentret målrettet med at få oprettet flere jobtræningspladser.
- *Fokus på det rummelige arbejdsmarked*  
For ledige på kanten af arbejdsmarkedet iværksættes forløb som både tilgodeser den enkelte virksomheds behov for hjælp til rekruttering, og borgernes behov for opkvalificering på virksomheden.

### Sådan arbejder BIF med den virksomhedsrettede indsats

#### *Formidling af ledige til det ordinære jobmarked*

Især de store virksomheder rekrutterer typisk nye medarbejdere via særlige kanaler, herunder netværk og vikarbureauer. Jobcenter København skal derfor i kontakten til virksomhederne satse på, at mindre og mellemstore virksomheder med nye og mere akutte rekrutteringsbehov ser Jobcenter København som en effektiv og leveringsdygtig rekrutteringskanal.

Jobcenter Københavns udgangspunkt er, at virksomhederne får effektiv og hurtig hjælp til rekruttering via Jobnet og Kvikservice. Kvikservice er tilbuddet til virksomhederne om rekruttering gennem henvisning og fremsendelse af CV'er. Kvikservice skal kunne forventningsafstemme inden for 24 timer. Virksomhederne skal kunne udvælge blandt de bedst kvalificerede på tværs af jobcentre og eventuelt i regi af Eures. Kvikservice vil i

2011 være fuldt udrullet og parat til at yde et hurtigt og præcist match mellem virksomhed og ledig.

Ordinære og støttede jobordrer skal registreres i de relevante administrative portaler, med fastlagte frister og systematisk opfølgning på alle typer af ordrer.

Virksomhederne skal kunne opleve et professionelt, ensartet og kontinuert serviceniveau, uanset hvilken del af organisationen de samarbejder med. Virksomhederne skal sikres kvalificerede borgere gennem en målrettet flaskehalsindsats med opkvalificering. Indsatsen skal ligeledes tilrettelægges ud fra realistiske forventningsafstemninger.

Konkret arbejder Jobcenter København med kontinuerligt og vedholdende at have fokus på at videreudvikle og forbedre servicen overfor virksomhederne. Dette gøres aktuelt bl.a. gennem projektet "Udvikling, digitalisering og øget samarbejde gennem Jobnet.dk". Projektets målgruppe er private, storkøbenhavnske virksomheder inden for alle brancher med mellem 10 og 200 medarbejdere og hvor hovedparten af virksomhederne ikke allerede bruger Jobnet. Projektet løber i perioden 3. kvartal 2010 til og med 2. kvartal 2011.

Som noget nyt skal dette projekt udvikle Jobcenter Københavns samarbejde med virksomhederne om at bruge de digitale indgange, Jobnet.dk og Virksomhedsnyt (elektronisk nyhedsbrev). Med udgangspunkt i en stor, kvalitativ brugerundersøgelse blandt virksomhederne skal virksomhedernes kendskab til og brug af Jobnet og Virksomhedsnyt forbedres, og den digitale kommunikation mellem virksomheder og jobcenter skal udbygges og styrkes. Dette skal generere flere jobannoncer på Jobnet og dermed skabe flere jobåbninger for Københavns ledige. Internt i Jobcenter København skal kampagnen forankres således, at konsulenternes arbejde med Jobnet i jobsamtalen udvikles og styrkes.

### **Opkvalificering og jobtræning**

Mange ledige kan komme tættere på et ordinært job, når de får et kombineret opkvalificerings- og jobtræningsforløb på en konkret virksomhed. På virksomheden bliver den ledige bekendt med daglige rutiner, konkrete opgaver og sociale omgangsformer på en arbejdsplads. Den virksomhedsnære opkvalificering kan bestå af kompetencegivende kurser i tilknytning til jobtræningsforløbet, sidemandsoplæring og interne kurser på virksomheden.

Som led i Københavns Ungejobpakke og for at kunne tilbyde ledige en relevant jobtræningsplads arbejder jobcentret målrettet på at oprette flere jobtræningspladser i offentlige og private virksomheder.

De private jobtræningspladser søges etableret gennem en målrettet opsøgende indsats overfor kommunens private virksomheder med et særligt fokus på de små og mellemstore virksomheder. Et tæt samarbejde med relevante a-kasser om markedsføring af jobtræning og udnyttelse af a-kassernes virksomhedsnetværk skal understøtte denne indsats. Jobcenter København skal bl.a. oprette mindst 100 private jobtræningspladser til akademikere.

Medarbejderne i Jobcenter København skal internt have fokus på at udnytte



jobtræningspladserne og via bl.a. jobprofiler på hver enkelt jobtræningsplads sikre det rette match mellem ledig og jobtræning, så den optimale opkvalificering af den ledige kan finde sted.

### ***Fokus på det rummelige arbejdsmarked***

BIF iværksætter en række indsatser for at fremme et rummeligt arbejdsmarked, herunder partnerskabsaftaler, metodeudvikling i forhold til virksomhedernes sociale ansvar og anvendelse af sociale klausuler.

### ***Partnerskaber***

Jobcenter København har igennem de sidste par år etableret en række partnerskabsaftaler med virksomheder for borgere i match 2 eller sygemeldte borgere, jf. kapitel 3.2. Partnerskabsaftalerne er et væsentligt element i et gensidigt forpligtende samarbejde om rekruttering af nye medarbejdere herunder ikke mindst blandt yngre ledige mellem Jobcenter København og udvalgte virksomheder. Aftalerne skal således både tilgodese den enkelte virksomheds behov for hjælp til rekruttering og borgernes behov for opkvalificering på virksomheden.

Jobcenter Københavns fokus på arbejdet med partnerskabsaftalerne vil i 2011 være knyttet op på 2 hovedområder. Der skal løbende og systematisk følges op på de eksisterende samarbejder, herunder vurdere de eksisterende aftaler i forhold til bl.a. samarbejdsklima og udslusningseffekter, og udsøge nye partnerskabsaftaler med henblik på at opretholde volumen i indsatsen.

Herudover vil fokus være rettet mod visitationspraksis og forventningsafstemning mellem virksomhederne og Jobcenter København. Jobcenter København skal internt have fokus på at have et tilstrækkeligt borgerflow ud i partnerskabsvirksomhederne, så de tilgængelige pladser udnyttes. Det er dog her samtidig vigtigt, at der er sket en forventningsafstemning mellem virksomheden og Jobcenter København, så Jobcenter København visiterer de rigtige ledige til virksomheden ud fra konkrete gennemdrøftede kriterier, samtidig med at virksomheden fuldt ud er bevidst om og anerkender målgruppen af svagere stillede ledige. Altså så der fortløbende arbejdes på at sikre det bedste match mellem den ledige og partnerskabsvirksomheden.

Jobcenter København vil ikke mindst på baggrund af den aktuelle lavkonjunktur samarbejde med virksomhederne om det sociale ansvar for at få mere udsatte grupper af borgere inkluderet på arbejdsmarkedet.

En virksomhedsrettet indsats vil være relevant for meget forskellige målgrupper. Det gælder både de ledige, der skal have lidt hjælp til at komme tilbage til arbejdsmarkedet, måske fordi deres kvalifikationer er blevet forældede, til de ledige, der har behov for en langt mere håndholdt indsats for at komme tilbage eller ind på arbejdsmarkedet. Redskaberne vil være hjælpepakker med uddannelsesstilbud, virksomhedspraktik, jobtræning og mentorstøtte ofte via de leverandører på området, der er indgået samarbejdsaftaler med..

I denne indsats skal der samarbejdes tæt med virksomhederne for at opnå en fælles forståelse for, hvilke målgrupper der kan rummes på arbejdspladserne. Også i dette samarbejde er det væsentligt, at Jobcenter København fremtræder med en klar

serviceprofil og med den videst mulige imødegåelse af administrative og bureaukratiske arbejdsgange.

Udmøntningen af denne del af indsatsen vil også ske som særlige fokusområder via den særligt prioriterede indsats. Det drejer sig fx om at etablere jobtræningspladser for skoletrætte unge, der herigennem bliver mere uddannelsesparate og –motiverede og gennem prioritering af et antal jobtræningspladser til nogle serviceområder, der kan være velegnede jobtræningspladser for særligt udsatte ledige.

#### *Metodeudvikling i forhold til virksomhedernes sociale ansvar*

Jobcenter København vil med projektet "Metodeudvikling i forhold til virksomhedernes sociale ansvar" sætte fokus på virksomheder beliggende i Storkøbenhavn, som vil arbejde med deres sociale ansvar ved at rekruttere medarbejdere blandt udsatte ledige på arbejdsmarkedet. Projektet løber i perioden 3. og 4. kvartal 2010, samt 1. kvartal 2011.

Konkret skal der udarbejdes et koncept for kommunikation med virksomheder om deres sociale ansvar, som skal gøre det muligt at tale med og eventuelt holdningsbearbejde virksomheder i forhold til at rekruttere og fastholde medarbejdere fra grupper, som er udsatte på arbejdsmarkedet.

Jobcenter København vil via et eksternt konsulentbureau gennemføre ca. 12 kvalitative interviews i relevante arbejdsgiverorganisationer og virksomheder for afdækning af virksomhedernes syn på og arbejde med deres sociale ansvar, samt deres behov for støtte fra jobcentret i den forbindelse.

På baggrund heraf skal der bl.a. udarbejdes koncept for kommunikation med virksomheder om deres sociale ansvar og udvikles håndbog for virksomhedernes sociale ansvar for jobcentrets medarbejdere.

Jobcenter København 'tester' efterfølgende koncept og kommunikationsmaterialer ved virksomhedsbesøg hos 50-100 virksomheder, som har underskrevet sociale klausuler i forbindelse med indkøbsaftaler med Københavns Kommune. Det er meningen at metoden skal implementeres i det generelle virksomhedsrettede arbejde i Jobcenter København.

#### **Sociale klausuler**

Som et led i Københavns Ungejobpakke vedtaget af Borgerrepræsentationen skal det sikres, at private virksomheder, der udfører arbejde for Københavns Kommune beskæftiger praktikanter for at sikre flere unge en uddannelse. Såfremt en virksomhed ikke kan godkendes som uddannelsespraktikvirksomhed, kan virksomheden efter samtykke fra Københavns Kommune opfylde kravet om beskæftigelse af praktikanter ved i stedet at besætte det fastsatte antal pladser med ledige der er i jobtræning som led i beskæftigelsesindsatsen. Virksomhedsservice i Jobcenter København varetager opfyldelsen af kravet gennem henvisningen af ledige i jobtræning.

## KAPITEL 5: STRATEGIER FOR LEVERANDØR- OG AKTØRINDSATSEN

Leverandører og andre aktører er i dag centrale bidragydere til løsningen af Beskæftigelses- og Integrationsforvaltningens kerneopgaver og anvendes således til at varetage hele eller dele af beskæftigelsesindsatsen for kommunens ledige borgere. Ca. 80 pct. af forvaltningens samlede aktivitetsbevilling bruges til køb af tilbud hos andre aktører og leverandører. Forvaltningens egen indsats udgør ca. 20 pct. af aktivitetsbevillingen og sker i regi af kommunens tre beskæftigelsescentre. Der forventes omkring 40.000 helårspersoner (forsikrede og ikke forsikrede) ledige i Københavns Kommune i 2011. Forvaltningen forventer at aktivere ca. 14.550 af disse og med en fordeling, hvor 70 pct. får et tilbud hos ekstern leverandør/andre aktører, og ca. 30 pct. får et tilbud på et en af kommunens beskæftigelsescentre.

Andre aktører og leverandører, der arbejder for Jobcenter København, består af en bred vifte af primært private virksomheder, men også af uddannelsesinstitutioner, a-kassegrupper og frivillige organisationer. I visse tilfælde forestår leverandører aktiveringstilbud som led i en jobplan, som er udarbejdet af jobcentret, og i andre tilfælde varetages hele indsatsen af andre aktører, dvs. såvel afholdelse af jobsamtaler og forskellige former for aktiveringstilbud.

Der gælder følgende mål for leverandør- og aktørindsatsen i 2011:

### Jobcenter Københavns mål for leverandør- og aktørindsatsen i 2011

Jobcenter København forventer at udvikle leverandør- og aktøransvaret, således at der i endnu højere grad anvendes de aktører og leverandører, der leverer de bedste resultater for borgerne.

Fx indarbejdes i leverandøraftaler incitament, der fremmer, at leverandører og aktører kan levere sådanne resultater for borgerne, fx med bonusafklønning for beskæftigelseseffekter.

### Sådan samarbejder BIF med andre aktører og leverandører

Med andre aktører forstås private aktører, der varetager lediges kontaktforløb, herunder gennemfører jobsamtaler og afgiver tilbud i jobplan jf. Lov om en aktiv beskæftigelsesindsats kapitel 7 – 12.

Andre aktører anvendes både til forsikrede ledige og kontanthjælpsmodtagere. Ifølge lov om ansvaret for styring af den aktive beskæftigelsesindsats § 12a stk. 3 har kommunen i visse tilfælde pligt til at anvende andre aktører, der er omfattet af et statsligt rammeudbud.

Alle ledige akademikere er omfattet af denne pligt og skal visiteres til andre aktører på det såkaldte LVU-udbud (Udbud af kontakt- og aktiveringsforløb for ledige med lange videregående uddannelser).

Med det nye LVU-udbud, som er trådt i kraft 1. marts 2010, omfatter LVU-udbuddet fremover to målgrupper:

- Ledige LVU'ere under 30 år, som henvises til aktørerne senest efter 6 ugers ledighed.
- Ledige LVU'ere, der er fyldt 30 år, som henvises til aktørerne senest efter 3 måneders ledighed.

Den styrkede indsats for unge under 30 år betyder, at aktørerne får henvist de ledige tidligt i ledighedsforløbet, og at aktørerne derfor skal iværksætte en særlig tidlig indsats rettet mod, at de ledige hurtigst muligt kommer i job.

Udover den obligatoriske anvendelse af LVU-udbuddet har Jobcentret valgt at visitere ledige til anden aktør i henhold til det nationale serviceudbud (Udbud af kontakt- og aktiveringsforløb for alle arbejdsmarkedsparate ledige).

Ledige dagpengemodtagere over 55 år med over seks måneders sammenlagt ledighed er henvist til anden aktør, som har en særlig ekspertise til at varetage indsatsen for denne målgruppe i henhold til det nationale serviceudbud. Det samme gælder ledige mellem 18-29 år med eller uden en erhvervskompetencegivende uddannelse samt ledige medlemmer af udvalgte a-kasser.

Beskæftigelsesministeren udmeldte i april 2010, at de nuværende to udbud afløses af nye landsdækkende udbud med et tydeligere resultatfokus, hvorefter rammeaftaler med de aktører, der har opnået de bedste resultater, stilles til rådighed for jobcentrene. Disse to udbud forventes gennemført i anden halvdel af 2010.

Med leverandører forstås private aktører, der varetager aktive tilbud til en eller flere af kommunens målgrupper, jf. Lov om en aktiv beskæftigelsesindsats kapitel 10-12, dvs. uden myndighedsopgaver, der fortsat varetages af jobcentret.

Forvaltningen samarbejder med 12 leverandører i forhold til tilbud om for- og revalidering og særlig beskæftigelsesfremmende indsats (primært ikke-arbejdsmarkedsparate kontanthjælpsmodtagere samt sygedagpengemodtagere). Disse aftaler udgør ryggraden i leverandørindsatsen overfor de ledige og sygemeldte borgere, der har længst vej tilbage til arbejdsmarkedet. Jobcenter København forventes at købe ind for knap 300 mio. kr. i 2011 til denne målgruppe.

Forvaltningen forventer herudover i 2011 at anvende skønnet ca. 50 mio. kr. til køb af aktive tilbud til sygemeldte borgere med en kortere sygemelding bag sig (fra ca. 8. uge). Disse tilbud købes under de 10 rammeaftaler om 15 aktive tilbud til sygemeldte borgere, som er trådt i kraft d. 1. september 2010. Tilbuddene er specialiserede og målrettet specifikke delmålgrupper af sygemeldte borgere med henblik på hurtig og varig tilbagevenden til beskæftigelse.

Forvaltningen samarbejder herudover med private kursusleverandører af vejlednings-, afklarings- og opkvalificeringsforløb samt ordinære uddannelsesinstitutioner.

Jobcenter København forventer bl.a. at gøre brug af rammeaftaler inden for Jobsøgningsudbuddet, som er udbudt af Arbejdsmarkedsstyrelsen. Udbuddet anvendes

overvejende til forsikrede ledige, men i mindre udstrækning også til kontanthjælpsmodtagere. Med dette udbud er der fokus på forløb, der er målrettet job. Formålet med de enkelte jobsøgningsforløb (forløb 1-5 i Jobsøgningsudbuddet) er at øge den enkeltes mulighed for at komme hurtigt i arbejde og understøtte, at ledige deltidsansatte på supplerende dagpenge motiveres til fuldtidsarbejde. Udbuddet omfatter alene jobsøgningsforløb og danskkurser hos leverandører.

Herudover varetager 3 leverandører en del af formidlingsindsatsen overfor borgere, som er visiteret til fleksjob. Opgaven er udlagt som følge af lovkrav herom. Der er indgået aftaler om varetagelse af denne opgave med virkning fra 1. juli 2009 og 2 år frem. Der skal ultimo 2010 træffes beslutning om, hvorvidt aftalerne skal forlænges eller genudbydes med virkning fra medio 2011.

## **Opfølgning på aktør- og leverandørindsatsen**

Kommunen har i medfør af lovgivningen pligt til at føre tilsyn med de leverandører og andre aktører, som der er indgået aftale med. Det er i vid udstrækning op til kommunen at fastsætte det nærmere indhold af tilsynet.

Tilsynet med andre aktører, dvs. aktører med ansvar for bl.a. myndighedsopgaver, og visse leverandører af aktive tilbud til arbejdsmarkedsparede ledige varetages internt i kommunen. Tilsynet indebærer periodisk tilbagevendende tilsynsbesøg/dialogmøder, hvor der fx følges op på brugertilfredshedsmålinger blandt borgerne i tilbuddet, de fysiske rammer og faciliteter, brugen af beskæftigelseslovgivningens redskaber samt andre relevante forhold, herunder tilsyn med klager fra borgere i forløb hos andre aktører.

Forvaltningen fører herudover tilsyn med leverandører, som leverer tilbud til ledige og/eller sygemeldte borgere efter rammeaftaler med kommunen. Tilsynet varetages af en ekstern virksomhed, som foretager kontrol med leverandørens leverancer til Jobcenter København, herunder bl.a. indhold af tilbuddet, dets overensstemmelse med rammeaftalen samt lovgivningen i øvrigt og borgernes fremmøde. Der indgår også brugertilfredshed, idet et mindre antal borgere i forløbet udtages af tilsynet på stedet og får mulighed for at ytre deres mening om forløbet.

Tilsynet udføres 1 gang årligt hos alle leverandører som et uanmeldt kontrolbesøg efterfulgt af et opfølgingsbesøg senest 3 måneder efter. Forvaltningen har således mulighed for at agere på eventuelle problemer i tilbuddet.

## KAPITEL 6: BUDGET

### Den aktive beskæftigelsesindsats 2011

Hovedkonto 5. Social- og sundhedsvæsen	Budget 2010 mio. kr. *	Budget 2011  mio. kr. *
<b>Ikke-forsikrede ledige m.v.</b>		
<b>Kontanthjælp (forsørgelse)</b>		
Driftsudgifter (konto 5.57.73 samt 5.57.74)	1.713	<b>1.874</b>
Antal helårspersoner	12.089	<b>12.826</b>
Enhedspris	141.69	146.109
<b>Aktiverede kontanthjælpsmodtagere (forsørgelse)</b>		
Driftsudgifter (konto 5.57.75) Forrevalidering indgår her.	1.203	<b>1.260</b>
Antal helårspersoner	9.741	<b>10.174</b>
Enhedspris	123.54	123.845
<b>Revalidering (forsørgelse)</b>		
Driftsudgifter (konto 5.58.80)	281	<b>308</b>
Antal helårspersoner	1500	<b>1596</b>
Enhedspris	187.49	192.982
<b>Løntilskud mv. til pers. i fleksjob og løntilskud i målgr. 2, nr. 6, jf. LAB (tidl. skånejobs)</b>		
Driftsudgifter (konto 5.58.81)	478	<b>505</b>
Antal helårspersoner	2950	<b>3021</b>
Enhedspris	162.00	167.163
<b>Sygedagpenge (forsørgelse samt aktivering og løntilskud)</b>		
Driftsudgifter (konto 5.57.71)	1.275	<b>1206</b>
Antal helårspersoner	6801	<b>6685</b>
Enhedspris	187.43	180.404
<b>Beskæftigelsesordninger (incl. udgifter til flaskehalsindsats)</b>		
Driftsudgifter (konto 5.68.98)	639	<b>639</b>
Antal helårspersoner	xx	<b>xx</b>
Enhedspris	xx	<b>xx</b>
<b>Flaskehalsproblemer</b> (konto 5.68.98.1.008) Indtægter	-10	<b>0</b>
<b>Dagpenge til forsikrede ledige</b>		
<b>Dagpenge i aktive perioder, 25 pct. kommunalt bidrag **</b>		
Driftsudgifter (konto 5.57.78.001)	<b>88</b>	<b>101</b>
Antal helårspersoner	<b>2.003</b>	<b>2.309</b>
Enhedspris	<b>43.742</b>	<b>43.742</b>
<b>Dagpenge i passive perioder, 50 pct. kommunalt bidrag **</b>		
Driftsudgifter (konto 5.57.78.002)	<b>527</b>	<b>603</b>
Antal helårspersoner	<b>6.008</b>	<b>6.877</b>
Enhedspris	<b>87.684</b>	<b>87.684</b>
<b>Dagpenge ved ikke-rettidig aktivering, 100 pct. kommunalt bidrag ** NY</b>		
Driftsudgifter (gruppering 5.57.78.003)		<b>137</b>
Antal helårspersoner		<b>783</b>
Enhedspris		<b>174.968</b>

<b>Forsikrede ledige m.v.</b>		
<b>Driftsudgifter ved aktivering af forsikrede ledige</b>		
Driftsudgifter (konto 5.68.91, gruppering 001-004)	294	<b>320</b>
Antal helårspersoner i vejledning og opkvalificering	xx	<b>xx</b>
Enhedspris	xx	<b>xx</b>
<b>Løntilskud forsikrede ledige - offentlige og private arbejdsgivere</b>		
Udgifter (konto 5.68.91, gruppering 009-012+101)	223	<b>280</b>
Antal helårspersoner	1.275	<b>1600</b>
Enhedspris	175.00	<b>175.000</b>
<b>Løntilskud forsikrede ledige - kommunale arbejdsgivere</b>		
Udgifter (konto 5.68.95, gruppering 002)	0	<b>0</b>
Antal helårspersoner	0	<b>0</b>
Enhedspris	xx	<b>xx</b>
<b>Løntilskud ved uddannelsesaftaler (voksenlærlinge)</b>		
Udgifter (konto 5.68.91, gruppering 013-014)	6	<b>6</b>
Antal helårspersoner	xx	<b>xx</b>
Enhedspris	xx	<b>xx</b>
<b>Seks-ugers selvvalgt uddannelse</b>		
Udgifter (konto 5.68.91, gruppering 015)	<b>6</b>	<b>6</b>
Antal helårspersoner	<b>xx</b>	<b>xx</b>
Enhedspris	<b>xx</b>	<b>xx</b>
<b>Jobrotation</b>		
Udgifter (konto 5.68.91, gruppering 016-017)	0	<b>0</b>
Antal helårspersoner	xx	<b>xx</b>
Enhedspris	xx	<b>xx</b>
<b>Flaskehalsindsats for forsikrede ledige</b>		
Udgifter (konto 5.68.91, gruppering 020)	<b>-10</b>	<b>0</b>
<b>Medfinansiering 50 pct. af befordringsgodtgørelse til forsikrede ledige **</b>		
Driftsudgifter (konto 5.68.91, gruppering 005)	<b>6</b>	<b>6</b>
<b>Hjælpe midler m.v. til forsikrede ledige og beskæftigede</b>		
Driftsudgifter (konto 5.68.91, gruppering 006)	<b>3</b>	<b>3</b>
<b>Personlig assistance til handicappede</b>		
Udgifter (konto 5.68.91, gruppering 007-008)	<b>35</b>	<b>35</b>

<b>Hovedkonto 6. Administration mv.</b>	Budget 2010 mio. kr. *	<b>Budget 2011</b>  mio. kr. *
<b>Administrationsudgifter vedrørende jobcentre og pilotjobcentre</b>		
Udgifter (konto 6.43.53)	393	<b>376</b>
<b>- Heraf administrative udgifter til andre aktører</b>		
Udgifter (gruppering 6.43.53.001 og 6.43.53.002)	7	<b>7</b>

LAB: Lov om en aktiv beskæftigelsesindsats

\* Opgørelsen skal omfatte udgifter og indtægter (dranst 1), men skal være før refusion (dranst 2).  
Fx hvis en kommune budgetterer at afholde udgifter for 2 mio. kr. og at have indtægter for 0,1 mio. kr.  
på en ordning, hvor der gives 50 pct. i refusion. Da oplyses ovenfor et budget på 1,9 mio. kr.

\*\* For dagpenge og befordringsgodtgørelse er det således alene kommunens medfinansieringsbidrag, der skal fremgå,  
og ikke a-kassens/statens bruttoudgift.

## BILAG 1: SAMLET OVERSIGT OVER MÅL

Her indsættes kommunens samlede oversigt over alle målene i beskæftigelsesplanen – dvs. både ministermålene samt eventuelt lokale mål.

Kommunens mål ift. ministermålene:

- Antallet af ledige med mere end tre måneders sammenhængende offentlig forsørgelse (arbejdskraftreserven) skal begrænses til 15.606 personer (personer i ledighed og aktivering) i december 2011, svarer til en stigning på 0,8 pct. fra december 2009 til december 2011.
- Antallet af personer på permanente forsørgelsesordninger (ledighedsydelse, fleksjob og førtidspension) skal begrænses til 20.372 personer (fuldtidspersoner) i december 2011, det vil sige uændret niveau i december 2011 i forhold til december 2009.
- Antallet af unge på offentlig forsørgelse under 30 år skal begrænses til 10.406 personer (fuldtidspersoner i ledighed og aktivering) i december 2011, svarer til en stigning på 2,4 pct. fra december 2009 til december 2011.
- Antallet af ikke-vestlige indvandrere og efterkommere på offentlig forsørgelse skal begrænses til 16.094 personer (fuldtidspersoner i ledighed og aktivering) i december 2011, svarer til en stigning på 1,9 pct. fra december 2009 til december 2011.

Kommunens øvrige lokale mål:

- Stigningen i akademikerledigheden (dec. 2011 niveauet i forhold til dec. 2010) skal være relativt mindre end den generelle ledighedsstigning.
- Antallet af sygedagpengeforløb over 26 uger skal nedbringes med 7,5 pct. fra dec. 2010 til dec. 2011.
- Der etableres min. 300 midlertidige stillinger med uddannelsesperspektiv for unge (aftale-mål).
- Der oprettes introduktionsforløb til uddannelse på erhvervsskolerne for min. 400 unge (aftale-mål).
- Min. 260 15-17-årige i risiko for ikke at få en ungdomsuddannelse tilbydes virksomhedspraktik som grundlag for deres fremtidige uddannelsesvalg (aftale-mål).
- Der gennemføres min. 50 ekstra jobrotationsforløb i 2011 (aftale-mål).
- Der gennemføres min. 100 ekstra kombinationsforløb, hvor ledige med indvandrerbaggrund tilbydes undervisning i dansk i kombination med beskæftigelsestilbud (aftale-mål).



- Der gennemføres min. 1000 virksomhedsrettede forløb målrettet indvandrerkvinder (aftale-mål).
- Minimum 600 unge ledige tilbydes i 2011/2012 en særligt udviklet sundhedsindsats (aftale-mål).
- Kommunens fleksjobpulje fordobles til 0,1 - 0,2 pct. af hvert udvalgs samlede lønsum (aftale-mål).
- Der etableres minimum 100 jobfunktioner med henblik på længerevarende jobtræningspladser til særligt udsatte ledige (aftale-mål).
- Der opretholdes min. 20 partnerskaber med storkøbenhavnske virksomheder.
- Jobcenter København arbejder løbende med at udvikle leverandør- og aktøranvendelsen, således at der anvendes de aktører og leverandører, der leverer de bedste resultater for borgerne.
- Der er i de indgåede ramme- og delaftaler indarbejdet incitament, der fremmer, at leverandører og aktører kan levere sådanne resultater for borgerne, fx med bonusafłønning for beskæftigelseseffekter.

## **BILAG 2: LBR'S PLAN FOR VIRKSOMHEDSRETTEDE INITIATIVER**

I beskæftigelsesplanen skal indgå det lokale beskæftigelsesråds plan for særlige virksomhedsrettede lokale initiativer, jf. § 47, stk. 4, i lov om ansvaret for og styringen af den aktive beskæftigelsesindsats.

LBR's plan for særlige virksomhedsrettede initiativer skal være vedlagt beskæftigelsesplanen senest ved offentliggørelsen af beskæftigelsesplanen den 31. januar 2011.

Beskæftigelsesministerens udmelding af særlige indsatsområder for anvendelsen af tilskuddene til de lokale beskæftigelsesråd for 2011 vil ske på et senere tidspunkt.

## BILAG 3: ETNISKE KONSULENTER

I Københavns Kommune er der udpeget fem etniske konsulenter. De er placeret i forskellige afdelinger i Jobcenter København og Centralforvaltningen. Konsulenterne er involveret i driftsopgaver, men samtidig ansat i specialfunktioner eller teams, hvis hovedopgave er at sikre ledige etniske minoriteters fodfæste på arbejdsmarkedet. Fælles for konsulenternes indsatsområder er imidlertid, at disse områder er politisk prioriteret ud fra analyser af særlige udfordringer gældende for etniske minoriteter i forhold til arbejdsmarkedet.

De etniske konsulenter arbejder på grundlag af afsæt i indsats, som åbner perspektivet for den enkelte, som sikrer kvalificeret, relevant og innovativ jobvejledning og som tager afsæt i den lediges kompetencer og kvalifikationer. Endvidere bestræber de etniske konsulenter sig på, at udvikle, anvende og evaluere værktøjer til at finde og formidle jobåbninger.

### **Konsulenternes indsatsområder**

De fem etniske konsulenter arbejder inden for fire indsatsområder:

#### *Fremskudt, områdebaseret beskæftigelsesindsats*

- Arbejdsfunktionen kan beskrives som *helhedsorienteret* og *håndholdt*. Dvs. at de etniske konsulenter i kraft af blandt andet en opsøgende indsats i lokalmiljøer, koordinerende indsats med øvrige forvaltninger, boligsociale medarbejdere samt en række jobrettede aktiviteter i boligområderne arbejder målrettet med den enkelte kontanthjælps-, starthjælps-, dagpenge- eller sygedagpengemodtager, førtidspensionist, selvforsørgende eller hele familie.

#### *Kriminalitetsforebyggende beskæftigelsesindsats*

- Den kriminalitetsforebyggende indsats understøttes af en række samarbejdspartnere. Foruden de øvrige forvaltninger er indsatserne tæt knyttet til Kriminalforsorgen og Københavnske Fængsler. Endvidere samarbejdes med interne såvel som eksterne projekter som f.eks. SSP+, Spydspidsen, High Five og Projekt Exit.

#### *Beskæftigelsesindsats over for nytilkomne og selvforsørgende (både under LAB- og Integrationsloven)*

- Indsatsen over for nytilkomne og selvforsørgende borgere er skræddersyet netop denne målgruppes særlige behov og gør brug af flere almene arbejdsmarkedsredskaber. Det gælder f.eks. vejledning, praktik, løntilskud, opkvalificerende kurser/forløb samt (sprog)mentorer.

#### *Politikudvikling, analyser og strategi inden for beskæftigelsesområdet*

- Indsatsen skal sikre lige muligheder for alle på arbejdsmarkedet. Det gælder både i forhold til at sikre lige deltagelse på arbejdsmarkedet, men også i forhold til at sikre en bredde i de jobs forskellige grupper besætter. Derfor arbejder forvaltningen systematisk med afdækning af, hvilke grupper der er *underrepræsenterede* ift. f.eks. arbejdsmarkedsdeltagelse.

## **Fokus fremadrettet**

Fremadrettet er det besluttet at de etniske konsulenter i Københavns Kommune skal have fokus på erfaringsopsamling og vidensdeling i organisationen. Det vil sige, at de etniske konsulenter i højere grad end tidligere skal bidrage til at udvikle og evaluere forvaltningens samlede indsats på beskæftigelsesområdet. Indsatsen er derfor nøje forbundet med indhentning af erfaringer inden for følgende fokuspunkter:

- Fokus på vidensdeling på tværs af forskellige teams i Jobcentrene
- Fokus på samarbejde på tværs af forvaltninger
- Fokus på resourcesyn frem for mangelsyn i vejledning og sagsbehandling
- Fokus på udvikling af nye indsatser – herunder brug af borgerprofiler
- Fokus på kompetenceudvikling af svage borgere
- Fokus på innovation og formidling
- Fokus på udvikling og gearing af egen organisation