



## **Oversigt over offentlig høring om forslag til kommuneplantillæg med VVM for rensnings af forurenede jord på Kløverparken**

### **Beslutning om offentlig høring**

Borgerrepræsentationen besluttede den 24. april 2008, at Forslag til kommuneplantillæg med VVM-redegørelse om rensning af forurenede jord på Kløverparken skulle i offentlig høring i 2 måneder. Planforslaget var herefter i offentlig høring fra den 6. maj til den 6. august 2008. Der blev annonceret i lokalavisen og på kommunens hjemmeside. På hjemmesiden kunne man hente såvel planforslaget som dokumenterne fra den politiske proces. Materialet var også fremlagt på Christianshavn og Sundby Bibliotek, og hos Borgerservice Sundby. Lokaludvalget for Amager Øst er også blevet hørt, og de har valgt ikke at udtale sig.

Formålet med kommuneplantillægget er at muliggøre rensning af forurenede jord på Kløverparken, og med VVM-redegørelsen at afdække miljøkonsekvenserne af jordrensningen.

### **Forlænget høring på grund af klage**

I forbindelse med høringen blev kommunens afgørelse om, at der ikke skulle udarbejdes en miljøvurdering påklaget til Naturklagenævnet. Det var forvaltningernes vurdering, at da forslaget til kommuneplantillæg ikke ændrede ved kommuneplanens fastlagte anvendelse til industriformål, men kun gav mulighed for et midlertidigt jordrensningsprojekt, der var omfattet af VVM-reglerne, så var kommuneplantillægget ikke omfattet af Lov om miljøvurdering af planer og programmer, da det ikke fastlagde nye rammer for fremtidige anlægstilladelser.

Denne vurdering blev omgjort af Naturklagenævnet. Forvaltningerne har taget Naturklagenævnets afgørelse til efterretning, og fulgt de procedurer, som miljøvurderingsloven kræver. Der er således foretaget en screening af kommuneplantillægget vedr. væsentligheden af dets miljøpåvirkninger. På baggrund heraf er det fortsat forvaltningernes vurdering, at der ikke skal laves en miljørapport. Kommuneplantillægget har været i forlænget høring til 3. september 2008 med ny klagemulighed. Der er ikke kommet nye klager.

### **Henvendelser og vurdering**

Der er i høringsperioden indkommet 3 henvendelser, som efter forvaltningernes vurdering ikke giver anledning til ændringer i forslaget til kommuneplantillæg med VVM-redegørelse. Henvendelserne er kommet fra:

### **Center for Byudvikling**

Rådhuset  
1599 København V

Telefon  
3366 3366

Telefax  
3366 7003

E-mail  
CBU@okf.kk.dk

EAN nummer  
5798009800176

www.kk.dk

- Beskæftigelses- og Integrationsforvaltningen
- Københavns Bymuseum
- Komiteen for Bedre bebyggelse på Amager

Nedenfor er henvendelserne præsenteret ved et resumé af den enkelte henvendelse samt forvaltningernes vurdering af denne.

### ***1. Beskæftigelses- og Integrationsforvaltningen, Kontor for Integrationspolitik***

Beskæftigelses- og Integrationsforvaltningen har ingen bemærkninger til planforslaget og tager dette til efterretning.

### ***2. Københavns Bymuseum***

Københavns Bymuseum vurderer, at der ikke vil blive berørt arkæologiske interesser ved jordoprensningen. Strickers Batteri, der som en del af Københavns Befæstning lå i Kløverparkens sydlige ende, blev sprængt itu i 1954 og efterfølgende jævnet med jorden og bagefter dækket af en fabrik, hvilket Københavns Bymuseum formoder har fjernet markante dele af konstruktionen. På baggrund af VVM-redegørelsen er det Bymuseets vurdering, at der med stor sandsynlighed ikke vil blive afdækket arkæologiske interesser.

Bymuseet skal imidlertid kontaktes af bygherren, hvis der ved arbejdet dukker væsentlige arkæologiske forekomster op, hvilket fremgår af Museumsloven.

Vurdering:

Forvaltningerne tager henvendelsen fra Københavns Bymuseum til efterretning.

### ***3. Komiteen for Bedre bebyggelse på Amager, v. Svend Aage Clausen, Tårnby***

- a) På grund af arbejdets omfang ønskes en lokalplan for jordrensningen.
- b) Det oplyses, at grundejeren allerede har påbegyndt en rydning af grunden.
- c) Der foreslås en række forslag til miljømæssige tiltag i forbindelse med jordrensningen, herunder opsætning af støvhegn og sigtning af opgravet materiale.
- d) Der foreslås en genopførelse af Strickers Batteri.
- e) Der foreslås en skiltning med Batteriets historie samt navngivninger i det fremtidige byområde med udgangspunkt i Batteriet og dets historie.

Vurdering:

Ad. a: I den for området gældende lokalplan nr. 136, § 7, er der et forbud mod opførelse af byggeri med forureningsfølsom anvendelse, da grunden er forurenede. Jordrensningsprojektet er ikke i sig selv lokalplanpligtigt.

Ad. b: Rydningen foregår efter normal og lovpligtig anmeldelse til Center for Miljø. Der må ikke graves eller fjernes ryddet vegetation eller tilsvarende fra grunden før miljøgodkendelse er meddelt.

Ad. c: De miljømæssige tiltag, som Komiteen foreslår, er stort set sammenfaldende med de vilkår, som fremgår af miljøgodkendelsen. Eksempelvis om nedknusning af brokker, vanding hvis der er risiko for støv, samt behandling og evt. bortkørsel af forurenede affaldsfraktioner. Center for miljø vurderer, at det ikke er nødvendigt med et højt støvtæt hegn i jordbehandlingsperioden, idet der som nævnt er vilkår i miljøgodkendelsen, der påbyder vanding i tørre perioder samt, at der ikke må arbejdes i vejr med vind i retning mod beboelse og kolonihaver. Disse afværgeforanstaltninger er også behandlet i VVM-redegørelsen.

Ad. d: I henvendelsen fra Københavns Bymuseum oplyses det, at det ikke er museumsmyndighedens vurdering, at der er noget bevarelsesværdigt tilbage af Strickers Batteri. I øvrigt er jordrensningsprojektet ikke til hinder for en eventuel senere genopførelse af Batteriet, hvis det på et senere tidspunkt er ønskeligt fra kommunens side.

Ad. e: Skiltning og navngivning må afvente en eventuel fremtidig omdannelse af området til andre formål end industri. Jordrensningsprojektet er i sig selv midlertidigt og indebærer ikke konkrete fremtidige anvendelser.

**De tre bidrag fra den offentlige høring bringes på de følgende sider ...**

**Frits Lilbæk**

---

**Emne:** VS: Høring om forslag til kommuneplantillæg med VVM-redegørelse for Kløverparken

**Fra:** Jørgen Dahl

**Sendt:** 1. juli 2008 11:38

**Til:** Fællespostkasse Center for Byudvikling

**Cc:** Jacob Eberholst

**Emne:** Høring om forslag til kommuneplantillæg med VVM-redegørelse for Kløverparken

Beskæftigelses- og Integrationsforvaltningen har modtaget ovennævnte planmateriale til høring, der er udarbejdet for at muliggøre rensning af forurenede jord i området med henblik på fremtidig boligbebyggelse. Vi har ingen bemærkninger til materialet og tager dette til efterretning.

---

Med venlig hilsen

Jørgen Dahl  
byplanarkitekt m.a.a.  
Beskæftigelses- og Integrationsforvaltningen  
Kontor for Integrationspolitik  
Bernstorffsgade 17, 1.  
1592 København V.

Tlf: 3317 3718 (dir.)

E : [h932@bif.kk.dk](mailto:h932@bif.kk.dk)



Help to save paper - Do you need to print this email?

København d. 31/07 2008

Københavns Kommune  
Økonomiforvaltningen  
Center for Byudvikling  
Rådhuset  
1599 Kbh V  
att.: Michael Lundgaard

**Vedrørende jordrensning på Kløverparken, vort interne sagsnr. 1778.**

Til Michael Lundgaard

Jeg har nu fået læst materialet til sagen om jordoprensning igennem, og Københavns Bymuseums arkæologiske afdelings respons følger her.

Arkæologisk afdeling vurderer ikke, at der vil blive berørt arkæologiske interesser ved jordoprensningen. Til baggrund for vurderingen ligger følgende.

Strickers Batteri er tidligere, 1954, blevet sprængt itu, efterfølgende jævnet med jorden og slutteligt blevet dækket af fabrik, hvilket må formodes at have fjernet markante dele af konstruktionen.

Dele af fundamentet blev afdækket i 1992, da de øvre jordlag blev gennemgravet i forbindelse med jordrensning på grunden.

I den til projektet tilknyttede vvm-redegørelse formodes det, at de tidligere afdækkede og fra museets side registrerede funderingspæle ikke berøres yderligere (side 32).

Alt i alt synes der ikke at være den store sandsynlighed for afdækning af arkæologiske interesser.

Dette udelukker dog ikke, at der ved arbejdet kan dukke væsentlige arkæologiske forekomster op.

Såfremt dette sker, skal Københavns Bymuseums arkæologiske afdeling kontaktes omgående.

Skulle dette ske, foretages den arkæologiske undersøgelse ikke for bygherres regning.

Københavns Bymuseum tager derfor forbehold for resultatet af den arkivalske kontrol og henviser til Lov 473 af 7/6-2001 §27 stk. 2.

Museet kan kontaktes på følgende telefonnummer og e-mail:

Tlf.: 26 88 07 73

E-mail: nielsg@kff.kk.dk

Med venlig hilsen

E. b.

Niels Grumløse  
Arkæolog

Internt sagsnr.: 1778. Niels Grumløse

03. 08. 2008

Komiteen for Bedre bebyggelse på Amager  
Kontaktperson: Sv. Aage Clausen  
Svanninge Alle 11  
2770 Kastrup

Københavns Kommune  
Rådhuset  
1599 København V

VVM Raffinaderivej

Offentlig høring

Kommunen har udsendt VVM Raffinaderivej.

Komiteen har følgende kommentarer:

Komiteen skal bemærke, at Komiteen ikke er blevet underrettet om VVM Raffinaderivej, uagtet, at Komiteen var den eneste, som i første omgang afgav hørings svar.

Komiteen mener, at der skal udarbejdes lokalplan, grundet arbejdets omfang, og anmoder Københavns kommune om snarest at komme med en udmelding herom.

Komiteen er af den opfattelse, at træer og buske inden arbejdet går i gang, skal fjernes forsvarligt, idet vækster kan have optaget tungmetaller. Bygherren syntes allerede inden planlægningen er afsluttet, at have påbegyndt fjernelse af vækster, og det bedes kommunen stoppe. Af samme årsag er kopi af dette svar tilsendt Miljøkontrollen.

Komiteen fordrer, at arbejdsområder, herunder veje, skal vandes i tørre perioder af hensyn til arbejdsmiljø og naboer.

Komiteen fordrer, at der rundt omkring hele arealet, herunder kysten, opsættes et højt (3 – 4 m) plankeværk med indvendig beklædning af stof, for at opfange støv fra opgravningen, som kan indeholde tungmetaller. Ved udgravning af Øresundsforbindelsens landanlæg blev der opsat et 2-3 meter højt plankeværk uden indvendig beklædning, af støv og støjhensyn. Øresundsforbindelsen opsatte platforme, for at tilskuere kunne se, hvad der skete bag plankeværket. Andre steder har man lavet huller med glas i plankeværk.

Komiteen mener, at den opgravede jord/lossepladsfyld skal sigtes via transportable anlæg, forinden oplægning i miler sker, begrundet i, at større fraktioner af f.eks. mursten, beton, jern, og andre former for affald, formindsker afdampning af stoffer, hvis fraktioner ligger i miler. Og at der ingen grund er, til at beholde større fraktioner af affald, når det senere skal skaffes af vejen efter opgravning til byggeri. Samtidig vil det være muligt at fjerne og genbruge visse former for affald, f.eks. jern. Også mindre fraktioner af affald bør sigtes fra, for at få så ren jord som mulig. Det betyder også mindre arbejde, når boligområdet skal vedligeholdes. Det er nu engang lettere at grave huller til nye træer i ren jord, frem for betonfyldt jord. Og vækster vokser lettere. Nedbrydning af tilbageblevne brokker i jorden, sker også hurtigere, når fraktioner er mindre, frem for store. Kommunen bør stille krav til størrelse af fraktioner i jorden.

Endvidere vil sigtning fjerne f.eks. større tjærefraktioner og andre former for kemisk affald i størknet form, ligesom arkæologisk set, vil flere ting kunne ses ved sigtning og kunne sorteres fra.

Sigtningen vil også kunne give arbejde til personer, som har svært ved at passe et almindeligt arbejde, og kunne motivere til at passe et arbejde, og komme i gang med et egentligt arbejde. Af samme årsag er kopi af dette brev tilsendt Beskæftigelsesborgmesteren i Københavns Kommune.

Mængden af frasorteret affald, som skal køres væk, vil det næppe være muligt at sige, men meget affald er nedbrudt af tiden, og noget vil blive knust under opgravning. Problemet er kemisk affald og tungmetalholdig jord. Og her kan Komiteen kun foreslå fjernelse, og "Vaskning" af jord, for at få så meget ren jord som mulig, og det bør være et ubetinget krav før området frigives til byggeri. Jord, som er kemi forurenet og indeholder tungmetaller, bør vaskes for at få kemi ud, og evt. helt fjernes fra området.

Opmagasineres vasket nedklasset jord med tungmetaller (uden kemi) på området, bør det være tæt på kysten, og med efterfølgende plantning af piletræer ovenpå depot, som kan "Opsuge" tungmetaller. Komiteen har ikke set på, om Øresund ud for området har lempet mål for kvalitet. Perkulat forudsættes ført til opsamling.

Komiteen skal herudover foreslå, at Strickers Batteri genopføres i den oprindelige form, som jordbatteri. Komiteen går som udgangspunkt ud fra, at størstedelen af det, har ligget bagved Spritfabrikkernes gamle bygninger, som står tilbage. En del af batteriet ligger på den nu private nabo ejendom (kræver en besigtigelse af ejendommen for at kunne bedømme omfanget), hvor Spritfabrikkernes bygninger ligger. Kommunen kunne måske forhandle med ejeren om at genopføre noget af batteriet inde på ejendommen. Et mageskifte kunne måske være med arealet mellem Krudt-huset og Københavns Belysningsvæsens varmecentral ud til Prags Boulevard. Det forudsættes, at ingen større private bygninger nedrives for at genopføre Strickers Batteri. En skitse, som ikke er 100 % skønner batteriets tidligere beliggenhed og den private ejendoms beliggenhed, vedlægges.

En stor dansk fond betaler i øjeblikket over 100 mio. kr. for at retablere Københavns Befæstning. Beløbsramme er over 200 mio.kr. Den tidligere hovedvej ind til Strickers Batteri gik fra Strandvejens udmundning ud i Prags Boulevard og kan stadig ses. En fremtidig indkørsel ind til et nyt boligområde, kunne ske via en ny vej, oven på den gamle vejtrace. Af hensyn til ovenstående er kopi af dette brev tilsendt Kulturborgmesteren, Lokalplanafdelingen i Københavns Kommune, Kulturministeren og Skov og Naturstyrelsen.

Komiteen foreslår, at der fra Strickers Batteri etableres en bred sigtelinje ned til kysten, som ikke bebygges, og at området indgår i et grønt område for hele boligområdet. Sigtelinje kan også være et grønt område med til kysten Kombineret med en hovedvej for hele området med til kysten med cykelstier og parkering i terrænniveau for området. Hvis batteriet hæves lidt, vil der være udsigt til kysten.

Komiteen anser genskabelse/bevarelse af et kulturmindesmærke, af større og af national værdi, frem for et urealistisk muligt ønske om at opføre 5.000 kroners boliger på arealet brugt til batteri, som tillige er meget lille, set i sammenhæng med det samlede areal. Arealet kendes ikke helt nøjagtigt pga. hvor stor/lille del af batteriet ligger på den private ejendoms område. Og der har/er ingen planer om at bygge på "Mageskiftejorden".

Komiteen forslår, at der etableres et skilt (ikke et lille snottet kommunalt skilt), men et større, ved batteriet, og skiltet med tegning og tekst fortæller om batteriets rolle i 1802 slaget, og om den rolle det havde medført, om man var blevet ved at skyde. Af samme årsag er kopi af brev tilsendt Københavns Bymuseum.

Komiteen er af den opfattelse, at kvarteret bør omdøbes til Strickers Batteri ved boligbebyggelse, og at veje har navne efter de folk, som faldt/deltog i kampen i batteriet. Forsvaret har måske navne på personale, som deltog i kampen. Af samme årsag er kopi af dette brev tilsendt Forsvarsministeriet og Vejnavneudvalget i Københavns Kommune.

Komiteen går ud fra, at Krudthuset ikke berøres af projektet, og at der tages skridt til at sikre Krudthuset mod rystelser fra opgravning.

Materiale om Strickers Batteri vedlægges.

Brev ønskes ikke udlagt på internet.

Kvitteringsbrev fordres.

Kopi af dette brev er tilsendt med anmodning om besvarelse:

Københavns Kommune, Miljøkontrollen

Københavns kommune, Beskæftigelsesborgmesteren

Københavns Kommune, Kulturborgmesteren

Københavns Kommune, Lokalplanafdelingen

Kulturministeren

Skov og Naturstyrelsen

Københavns Kommune, Københavns Bymuseum

Københavns Kommune, Vejnavneudvalget

Forsvarsministeriet.

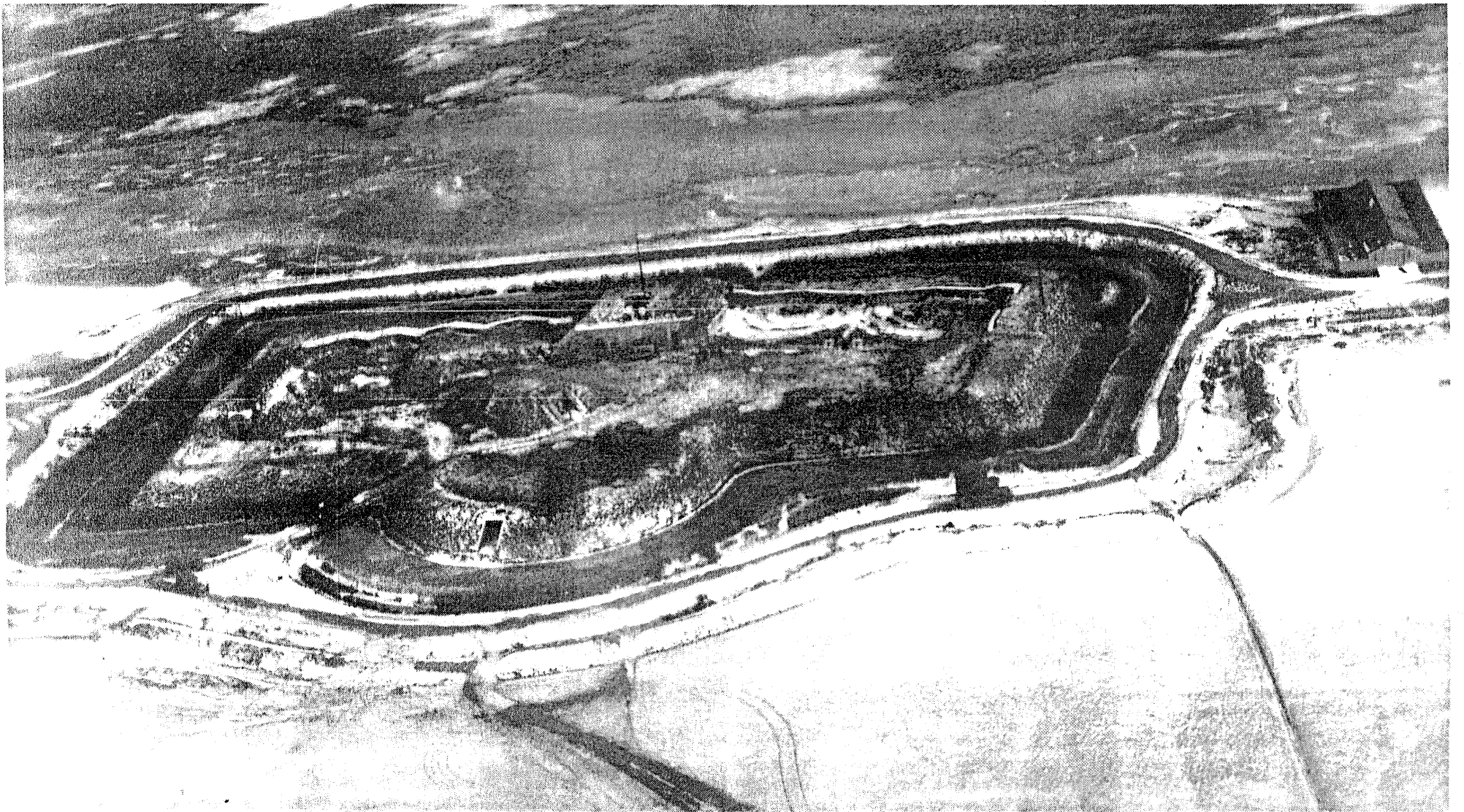
Brev ønskes ikke udlagt på internet.

Med venlig hilsen





# Strickers Batteri



Strickers Batteri set fra vest, til højre ses de to briske, hvor 35½ cm kanonerne stod, 1933. (Flyvevåbnets historiske samling)

Batteriet blev opført på Amagers østkyst ved Christianshavns Fælled, senere Kløvermarken, i 1801. Det indgik som det sydligste led i Københavns Søbefæstning, der desuden bestod af Kastellet's søbatterier, Trekroner, Batteriet Sixtus, Christiani Quinti Bastion og Christiani Quinti Lynette. Det kaldtes oprindeligt Christian VI's Batteri, senere ses det omtalt som Amager Batteri og Kastrup Batteri, men fra 1807, da der bliver bygget et batteri i Kastrup, omtales det som Strickers Batteri.

Batteriet havde oprindeligt til opgave at støtte den søndre fløj af en udlagt flydende defension af blokskibe, der skulle hindre et bombardement af København fra søsiden. Senere ændredes dets opgave til at hindre et bombardement fra fjeldtlige skibe i Kongedybet, Svælget og Hollænderdybet i samarbejde med Mellemført og Prøvestenen, og dets seneste opgave var at hindre mindre, fjendtlige fartøjer i at angribe Prøvestenen fra strubesiden.

Batteriet var et rektangulært, lukket jordværk, ca. 130 m langt og 70 m bredt, omgivet af en ca. 8 m bred grav med omliggende glacis opført i sødiget for enden af Christianshavns Fælled ved den nordlige ende af den daværende Krudttårnsvej, og det dækkede et areal på ca. 12.500 kvm. Adgangen til batteriet skete fra Krudttårnsvej, der var ført frem på strubeglaciset, ved en bro over graven umiddelbart nord for en afrundet redan på batteriets strubebrystværn. Broen og strubegraven kunne bestryges fra redanen.

Opførelsen blev påbegyndt i det tidlige forår 1801 og måtte i stor hast nødtørftigt færdiggøres den 1. april samme år på grund af den truende fare for et angreb på København fra den i Øresund værende engelske flåde. Det blev armeret med 8 stk. 36 pundige kanoner og 2 stk. 150 pundige morterer. Kommandoen over batteriet havde Løjtnant Justus Alexander Stricker (1775-1841) fra Det Nordenfjeldske Regiment. Allerede om aftenen den 1. april 1801 affyrede batteriet et par virkningsløse prøveskud mod den engelske flåde, der havde ankret op på sydsiden af Middelgrunden. Denne beskydning kunne være blevet fatal for den engelske flåde, hvis admiral Nelson havde valgt en lidt nordvestligere ankerplads inden for det ham hidtil ukendte batteris effektive skudvidde, idet flåden ville have haft svært ved at trække sig tilbage mod øst på grund af en meget svag vind.

Den 2. april 1801 åbnede Strickers Batteri Slaget på Reden ved at beskyde det engelske lineskib Edgar, der var forrest i den engelske linie, med mortarild, dog uden særlig virkning da morterer ikke er særligt anvendelige mod bevægelige mål. Senere i kampen tog batteriet fregatten Désirée under ild. Den havde kastet anker for enden af den danske linie af blokskibe, lige inden for batteriets kanoners rækkevidde for at beskyde blokskibene Prøvestenen og Wagrien langskibs. I Désirées logbog står episoden opført som »a battery on shore annoying us very much«.

KDM 894T2 • STRICKERS  
BATTERI  
MATR. NR. 466 • AMAGERBRO KV.  
OVERSIGTSPLAN ca. 1:2000  
KOPI AF MATR. KORT FRA  
STADSKONDUKTØREN

*Gamle kystlinie*

*Fundus palæolake*

