



**Hvidbog af 2. offentlighedsfase,
Miljøkonsekvensrapport for kunstgræsbane på
Bavnehøj idrætsanlæg**

Juni 2020

J. nr. 2019-0051830

Vand og VVM

Njalsgade 13
Postboks 380
2300 København S

Mobil
5185 7108

E-mail
CJ7C@tmf.kk.dk

EAN nummer
5798009493149

Indholdsfortegnelse:

Kapitel 1. Indledning.....	3
Kapitel 2. Oversigt over hørings svar	4
Kapitel 3. Resumé og besvarelse af hørings svar.....	5
Arealanvendelse, projekt og alternativer	5
Støj	7
Lys.....	8
Materialevalg.....	10
Kapitel 4. Sammenfattende vurdering	11

Kapitel 1. Indledning

Københavns Kommune har den 2. marts 2020 fremlagt Miljøkonsekvensrapport for kunstgræsbane på Bavnehøj idrætsanlæg i offentlig høring i 8 uger på Københavns Kommunes høringsportal <https://blivhoert.kk.dk/>.

I perioden 2. marts 2020 til 27. april 2020 har offentligheden haft mulighed for at komme med bemærkninger til Miljøkonsekvensrapport og udkast til VVM-tilladelse.

Denne hvidbog forholder sig til de miljømæssige bemærkninger der er indkommet skriftligt i høringsperioden. Hvidbogen indeholder en oversigt over de modtagne høringssvar, bygherrens bemærkninger hertil samt VVM-myndighedens vurdering af de indkomne bemærkninger ud fra en tematisk gennemgang af miljøforhold.

Kapitel 2. Oversigt over høringsvar

Der er i høringsperioden indkommet 4 høringsvar. Høringsvarene kan læses i deres fulde længde på hjemmesiden på www.blivhoert.kk.dk.

De modtagne høringsvar er oplistet i nedenstående oversigt. I oversigten er også angivet de temaer/emner, som høringsvaret omhandler.

	Arealanvendelse, projekt og alternativer	Støj	Lys	Materialvalg / granulat
Høringsvar				
1. Kirsten Andersen				
2. Friluftsrådet København				
3. Aino Hertz				
4. Kgs. Enghave Lokaludvalg				

Kapitel 3. Resumé og besvarelse af hørings svar

Arealanvendelse, projekt og alternativer

Hørings svar

Hørings svar 2, 3 og 4 har bemærkninger om arealanvendelse, projektet og alternativer til projektet.

I hørings svar 3 bemærker, at græsbanen på Bavnehøj ikke skal omdannes til kunstgræs, idet der i forbindelse med udbygningen af Godsbaneterrænet skal ligge yderligere 3 boldbaner hhv. en 11 mandsbane to 7 mandsbaner. Der bemærkes, at der skal være plads til alle og ikke alene prioriteres arealer til fodboldfolket.

Kgs. Enghave Lokaludvalg bemærker, at de ikke har indvendinger imod, at der gives VVM-tilladelse til kunstgræsbane på Bavnehøj. Lokaludvalget forudsætter, at der vælges driftsalternativ B, så der kun spilles på syvmandsbane på banens nordlige bandedel kl. 20-22 af hensyn til at forskåne naboerne for støjgener.

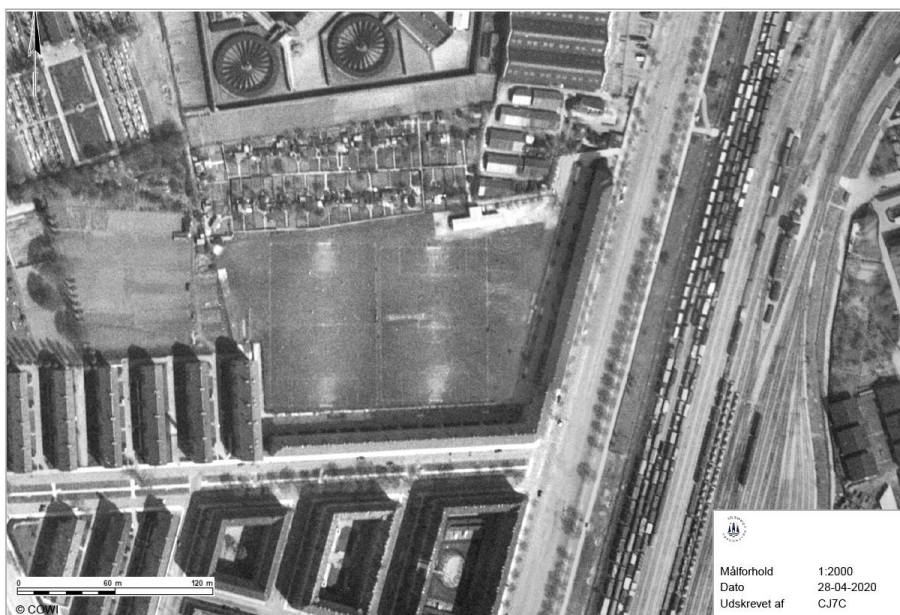
Friluftsrådet København bemærker, at kunstgræsbaner kan bidrage til øget aktivitet og foreningsliv for børn, unge og voksne hele året. Friluftsrådet ønsker dog, at Bavnehøj Idrætsanlæg også sikre et areal med naturoverflade til leg, boldspil og friluftaktiviteter for de mindste.

Bygherres bemærkninger

Fodbolde i København er generelt udfordret i forhold til at finde plads til nye faciliteter. Denne udfordring er også gældende på Vesterbro og for boldklubben Vestia. På Bavnehøj Idrætsanlæg er der i dag en kunstgræsbane samt en naturgræsbane. Ved at omlægge naturgræsbanen til kunstgræs vil man kunne spille hele året rundt og derfor øge antallet af spilletimer markant. Dette vil komme Vestias ca. 1.200 medlemmer til gode.

Myndighedens vurdering

VVM-myndigheden bemærker ift. høringsvar 3, at Københavns kommuneplan udlægger arealet til blandt andet idrætsanlæg og den faktiske anvendelse af projektområdet i mere end 60 år har været fodboldbane jf. kortudsnit med luftfoto fra 1954. Banen er en del af Bavnehøj Idrætsanlæg, hvorfor idrætsaktiviteter må forventes at være en prioritet dette sted i byen. Overvejelser om boldbaner på græs skal ændres til kunstgræs er en politisk beslutning.



Om det miljømæssig er muligt at etablere en kunstgræsbane med lysanlæg ift. støj, lys og andre miljøforhold er konkret for dette projekt undersøgt i miljøkonsekvensrapporten. I miljøkonsekvensrapporten vurderes dette muligt, hvis driftsalternativ B vælges. Driftsalternativ B er 11 mands fodbold alle årets dage fra kl. 7-20 og 7 mands fodbold på kunstgræsbanens nordlige bandedel fra kl. 20-22.

Kgs. Enghave Lokaludvalg peger på, at der bør meddeles tilladelse til projektet med driftsalternativ B af hensyn til at forskåne naboerne for støjgener. Dette er også VVM-myndighedens vurdering, at driftsalternativ B kan tillades, mens driftsalternativ A ikke kan anbefales pga. overskridelse af det acceptable støjniveau.

Friluftsrådets ønske om, at sikre et areal med naturoverflade til leg, boldspil og friluftaktiviteter for de mindste er videregivet til Kultur- og Fritidsforvaltningen.

Støj

Høringssvar

Høringssvar 2 og 4 har bemærkninger om støj fra brug af banen. Friluftsrådet København er bekymret for, om de stærkt udvidede brugstider, året rundt, nærmest 7-22 skaber væsentlige støj- og kunstlysrelaterede stressgener for de omliggende beboelser.

Kgs. Enghave Lokaludvalg peger på, at der bør meddeles tilladelse til projektet med driftsalternativ B af hensyn til at forskåne naboerne for støjgener.

Myndighedernes vurdering

Det er VVM-myndighedernes vurdering, at med valg af driftsalternativ B, som er 11 mands fodbold alle årets dage fra kl. 7-20 og 7 mands fodbold på kunstgræsbanens nordlige bandedel fra kl. 20-22, da er støjgenerne på et acceptabelt niveau (op til 55 dB på boligfacader) for de nærliggende etageboliger. I perioden fra kl. 20-22 alle ugens dage vil alene kunstgræsbanens nordlige bandedel blive benyttet, se placering af 7 mandsbane med rød kortudsnit.



Miljøkonsekvensrapporten vurderer, at det med det driftsalternativ B og de forudsætninger der er indeholdt i projektet, da kan boldspil finde sted uden væsentlig

påvirkning af naboer. En uddybning på det acceptable støjniveau kan findes i miljøkonsekvensrapporten på side 40-42 og bygger på ekspertudtalelser og nævnsafgørelser m.fl.

Lys

Høringssvar

Høringssvar 1, 2 og 3 har bemærkninger om lys i forbindelse med brug af banen.

Høringssvar 1 peger på, at lysmaster kan være meget generende for både naboer og dyrelivet i området.

Friluftsrådet er bekymret for, om de stærkt udvidede brugstider, året rundt, nærmest 7-22 skaber væsentlige støj- og kunstlysrelaterede stressgener for de omliggende beboelser.

Høringssvar 3 peger på at der, især i den mørke tid, kan være gener fra de store lysmaster og selv om deres lysareal kan afgrænses, vil de ikke blive helt usynlige, når de er tændt over så mange timer. Høringssvaret indeholder en bekymring for, om den nye kunstgræsbane betyder, at lysmængden nu fordobles og i så fald give gener for de omkringboende.

Bygherres bemærkninger

Belysningsanlægget til kunstgræsbanerne etableres som LED belysning med afskærmning. LED belysning er utroligt retningsbestemt, således at lyset ledes ned på banen. Med LED belysning reduceres spildlyset og påvirkning af omgivelserne mest muligt.

Belysningsniveauet på denne banen (75 lux) er væsentligt lavere end på andre baner i Københavns Kommune, hvor niveauet normalt ligger på 125-250 lux.

I forbindelse med etablering af den nye kunstgræsbane, forbedres lysfordelingen på den eksisterende kunstgræsbane. Dette gøres efter samme principper og med LED belysning der sikre minimal lysspredning. I den forbindelse etableres yderligere 2 belysningsmaster, for at sikre at lyset ledes ned på banen og ikke spredes til omgivelserne.

På den sydlige del af den nye kunstgræsbane slukkes lyset allerede kl. 20 for at sikre at boligerne påvirkes mindst muligt. Dette styres automatisk via et ur, således der ikke ved en fejl kan tændes for lyset på denne banehalvdel efter kl. 20.

Myndighedernes vurdering

Miljøkonsekvensrapporten har vist at de vejledende krav til spildlys kan overholdes i forhold til omgivelserne. Dette er muligt konkret for denne kunstgræsbane, fordi der er indarbejdet flere tiltag i projektet i forhold til udformning af lysanlægget. På den konkrete bane er der planlagt etablering af 6 master mod normalt 4 master på traditionelle boldbaner. Opsætning af 6 master betyder bedre mulighed for retningsbestemt lys med mindre kraftig lysstyrke. Derudover tilpasses lysanlægget på den eksisterende kunstgræsbane, som vil reducere lyspåvirkningen til omgivelserne.

I aftenperioden alle ugens dage fra kl. 20-22 vil de to sydligst placerede lysmaster været slukket jf. kortudsnit.



Med de i projektet indarbejdede tiltag er det samlet set VVM-myndighedens vurdering, at lyspåvirkningen til omgivelserne er acceptabel.

Materialevalg

Høringssvar

Høringssvar 1, 2 og 4 har bemærkninger til materialevalg for kunstgræsbanen særligt omkring at undgå at bruge gummigranulat som infill materiale.

Høringssvar 1 bemærker at kunstgræsbaner indeholdende gummi eller plast er dårligt for vores miljø, hvorfor en eventuel kunstgræsplæne bør laves af kork eller andet bæredygtigt materiale.

Friluftsrådet bemærker, at projektet bør stilles i bero for nuværende indtil der kan etableres underlag og belægning af alternative materialer, der ikke afgiver miljøfremmede stoffer til omgivelserne. Friluftsrådet bemærker at der ved slid samt nedbrydning af vej og vind afgiver miljøfremmede stoffer, bl.a. mikroplast til omgivelserne.

Kgs. Enghave Lokaludvalg bemærker, at der vælges et miljøvenligt alternativ til gummigranulat, som det også fremgår af bemærkningerne til Teknik- og Miljøudvalgets møde den 24. februar 2020. Lokaludvalget har noteret, at der er stillet medlemsforslag til Kultur- og Fritidsudvalgets møde den 30. april, om at der skal anvendes korkinfill i stedet for gummigranulat på kunstgræsbanen på Bavnehøj idrætsanlæg.

Bygherres bemærkninger

Kultur- og Fritidsudvalget (KFU) behandlede d. 30. april 2020 et medlemsforslag om at udskifte infillmaterialet på banen fra det planlagte gummigranulat til et korkgranulat. KFU ønsker at finde en mere bæredygtig måde at lave kunstgræs på, uden at gå på kompromis med fodboldoplevelsen. På grund af manglende erfaringer med korkbaner ønskes det ikke, at der anlægges en korkbane her.

Der vil, i anlæggelsen af banen, være et stort fokus på at etablere granulatværn, således at størstedelen af gummigranulatet bliver på banen.

Københavns Kommune står overfor at skulle udskifte et stort antal nedslidte kunstgræsbaner. I den forbindelse vil man i samarbejde DBU, organisationer og producenter

finde de rigtige løsninger, som både giver en god fodboldoplevelse og er miljømæssige forsvarlige.

På baggrund af beslutning i KFU fastholdes brug af gummigranulat, som infillmateriale i det konkrete projekt med etablering af kunstgræsbane på Bavnehøj.

Myndighedernes vurdering

VVM-myndigheden tager bygherres bemærkninger om at gummigranulat fastholdes som infill i det konkrete projekt til efterretning. Det giver ikke anledning til ændringer af miljøkonsekvensrapportens konklusion eller indhold i VVM-tilladelsen.

I forhold til høringssvar 1,2 og 4 om ændret materialevalg så redegør miljøkonsekvensrapporten for, at brug af gummigranulat i dette projekt kun er *"en mindre påvirkning af miljøet"*. Dette skyldes blandt andet, at placeringen af denne kunstgræsbane ikke er beliggende indenfor område med drikkevandsinteresser og der ikke ledes overfladevand til følsom recipient (f.eks. sø eller å). Derudover er der i det konkrete projekt indarbejdet tiltag for at begrænse granulatspild. Der etableres en granulatsluse, et areal til sneoplæg samt en kantopbygning omkring kunstgræsbanen. Tiltag der vil begrænse granulatspild med ca. 90 % ift. traditionelle kunstgræsbaner. En granulatsluse er et område til afbørstning/tømning af granulat fra tøj og støvler. Et areal til sneoplæg, sikre at sneafskrab iblandet granulat i høj grad forbliver inden på kunstgræsanlæggets areal i forbindelse med snefydning. Disse tiltag er i fuld overensstemmelse med de gode erfaringer om at hindre spild af granulat mest muligt, som indgår i Miljøstyrelsens nyeste rapport om kunstgræs af feb. 2020 *"Kunstgræsbaner Alternativer til gummigranulat som infill og erfaringer med banepleje"*. VVM-myndigheden vurderer derfor, at det ikke er proportionelt, at stille vilkår til bygherre om brug af alternativt infill-materiale for det konkrete projekt.

Kapitel 4. Sammenfattende vurdering

Det er VVM-myndighedens vurdering, at der er fortaget en miljømæssig fuldt dækkende miljøvurdering af etablering og drift af kunstgræsbane på Bavnehøj Idrætsanlæg.

Den gennemførte høring af miljøkonsekvensrapporten giver ikke anledning til, at der skal gennemføres yderligere vurderinger eller høringer.

Det er en del af projektet, at der opsættes 6 master med LED-lys armaturer omkring begge kunstgræsbaner på Bavnehøj Idrætsanlæg, hvilket giver mulighed for et retningsbestemt lys med lav lysstyrkeniveau. Dette begrænser spildlys betragteligt således at de vejledende krav til spildlys kan overholdes. Det er ligeledes en del af projektet, at kunstgræsbanen følger driftsalternativ B, hvor banen i aftenperioden kun bruges til 7 mands fodbold på den nordlige banehalvdel. Dette begrænser støj og lys i aftentimerne ift. de nærliggende etageboliger.

Det er således sammenfattende VVM-myndighedens vurdering, at forudsætningen for meddelelsen af en § 25 tilladelse i henhold til Lov om miljøvurdering af planer og programmer og af konkrete projekter (VVM) er til stede.

VVM-myndigheden anbefaler på den baggrund, at Teknik- og Miljøudvalget godkender hvidbog og miljøkonsekvensrapport med henblik på, at der udstedes VVM-tilladelse til bygherre for anlæg og drift af kunstgræsbane på Bavnehøj Idrætsanlæg iht. driftsalternativ B og med infill af gummigranulat som ansøgt.