

# Bilag 10

Byens Anvendelse  
Teknik- og Miljøforvaltningen



## Notat

### Udtalelse fra VVM-myndigheden om afgrænsning af miljøkonsekvensrapportens indhold, byudvikling af Stejlepladsen

28. januar 2020

Sagsnummer  
2019-0262348

Dokumentnummer  
2019-0262348-22

#### Indledning

I henhold til miljøvurderingslovens § 23 skal VVM-myndigheden forud for bygherres udarbejdelse af miljøkonsekvensrapport afgive en udtalelse om, hvor omfattende og detaljeret de oplysninger skal være, som bygherre skal fremlægge i miljøkonsekvensrapporten.

Forud for myndighedens udtalelse skal offentligheden og berørte myndigheder høres.

#### Høring af offentligheden og berørte myndigheder

VVM-myndighederne har i perioden fra 22. november 2019 til 13. december 2019 hørt offentligheden om afgrænsning af miljøkonsekvensrapporten. Høringssvar fra offentligheden og offentlighedsfolder er vedlagt som bilag 2 og 3.

Parallelt med høring af offentligheden har VVM-myndighederne hørt berørte myndigheder. Der er indkommet bemærkninger fra Københavns museum. Høringssvaret er vedlagt som bilag 4.

Københavns Kommune har behandlet høringssvar i hvidbog for Stejlepladsen vedlagt som bilag 5.

#### Drøftelser med bygherre og bygherres rådgiver

VVM-myndighederne har på baggrund af oplæg og løbende dialog med bygherres rådgiver COWI drøftet en detaljeret afgrænsning af miljøkonsekvensrapporten. Bygherrerådgivers og myndighedernes notat til afgrænsning af miljøkonsekvensrapport er vedlagt som bilag 1.

#### Afgrænsning af Miljøkonsekvensrapport

VVM-myndighederne skal hermed oplyse bygherre om, at miljøkonsekvensrapporten skal omfatte indhold iht. miljøvurderingslovens § 20 samt indeholde og undersøge de miljøforhold med de metoder og den detaljeringsgrad der fremgår af afgrænsningsnotat af 21. nov. 2019 vedlagt som bilag 1.

#### Derudover skal miljøkonsekvensrapporten redegøre for følgende:

Natur og bilag IV-arter: Supplerende til undersøgelsesmetode i afgrænsningsnotat af 21. nov. 2019 skal følgende undersøges for følgende:

Byens Anvendelse  
Vand og VVM  
Njalsgade 13  
Postboks 380  
2300 København S

EAN-nummer  
5798009809452

- At der i miljøkonsekvensrapportens redegøres for projektområdets biologiske indhold og funktion herunder om der er levesteder for relevante bilag IV-arter i form af flagermus, markfirben samt padder jf. høringssvar SF-Sydhavnen. Der skal undersøges for bilag IV-arter indenfor projektområdet i de relevante anbefalede perioder forår/sommer.
- At der redegøres for om jordopfyld og byggeriet har betydning for beskyttet natur og eventuelle bilag IV-arter jf. høringssvar fra Danmarks Naturfredningsforening Kbh.
- At erhvervsfiskeriets brug af Stejlepladsen undersøges i miljøkonsekvensrapporten i et afsnit om materielle goder jf. høringssvar fra Kgs. Enghave Lokaludvalg og Fiskerhavnens venner.

### **Nye oplysninger undervejs i processen**

Derudover skal Københavns Kommune oplyse om, at der kan blive stillet yderligere krav fra VVM-myndigheden til miljøkonsekvensrapporten, hvis der undervejs i processen indkommer nye oplysninger og informationer om miljøparametrenes påvirkninger, som kan have betydning for omgivelser og miljø.

UDVIKLINGSSKABET STEJLEPLADSEN

# BYUDVIKLING AF STEJLEPLADSEN

AFGRÆNSNINGSNOTAT TIL KØBENHAVNS KOMMUNE

ADRESSE COWI A/S  
Parallevej 2  
2800 Kongens Lyngby

TLF +45 56 40 00 00

FAX +45 56 40 99 99

WWW cowi.dk

## INDHOLD

1	Indledning	2
2	Projektbeskrivelse	2
2.1	Alternativer	3
2.2	Referencescenarium	4
2.3	Kumulative forhold	4
3	Afgrænsning	4
3.1	Geografisk afgrænsning	4
3.2	Planforhold	5
3.3	Miljømæssig afgrænsning	5
4	Overordnet miljøvurderingsmetode	21
5	Miljøkonsekvensrapportens opbygning	21

PROJEKTNR.

A128358

DOKUMENTNR.

A128358-003

VERSION

1.0

UDGIVELSES DATO

21. november  
2019

BESKRIVELSE

Afgrænsningsnotat

UDARBEJDET

ASTH, KMRO

KONTROLLERET

JOKC

GODKENDT

ASTH

## 1 Indledning

Udviklingselskabet Stejlepladsen har valgt at gennemføre en frivillig miljøkonsekvensvurdering for området. Dette gøres for at inddrage offentligheden i processen.

Forud for udarbejdelse af miljøkonsekvensrapporten afgiver Københavns Kommune en udtalelse om afgrænsning af miljøkonsekvensrapportens indhold og omfang.

Dette afgrænsningsnotat er bygherres oplæg til myndighedens afgrænsningsudtalelse. Derudover beskrives forventede metoder til at undersøge og vurdere projektets miljømæssige konsekvenser.

En afgrænsning er en tidlig fastlæggelse af, hvad miljøkonsekvensvurderingen forventes at indeholde, og hvilket fokus den skal have. Afgrænsningen er derfor en vigtig forudsætning for at kunne igangsætte en god miljøvurderingsproces.

Det er hensigten med afgrænsningsnotatet, at det på forhånd vurderes, hvorvidt projektet formodes at medføre påvirkninger på en eller flere miljøfaktorer, for at kunne fokusere miljøkonsekvensrapporten på disse miljøfaktorer.

## 2 Projektbeskrivelse

Projektet skal udbygge Stejlepladsen og arealerne sydvest for Stejlepladsen på ca 5,2 ha. Udbygningen vil primært være boliger. På Figur 2-1 fremgår projektområdet markeret med rød.



Figur 2-1 Projektområdet for byudvikling af Stejlepladsen

Projektet vil bestå af en bydel med bygninger på op til 24 meter med fokus på bebyggelse af høj arkitektonisk kvalitet, som fortolker stedets egenart og et grønt bybillede. I alt etableres der 72.000 etagemeter, og det forventes at der vil være boliger til ca. 1800 personer. Herudover vil der være en daginstitution og andre mindre erhverv som dog ikke er fastlagt endnu. På nuværende tidspunkt foregår en arkitektkonkurrence over udviklingen af området. Projektet vil blive afgjort i udgangen af november.

Forud for projektet skal der udlægges ren jord på hele overfladen. Dette gøres dels for at sikre området mod stormflod og dels for at sikre rene overflader på udendørs arealer.

## 2.1 Alternativer

Der forventes ikke at blive undersøgt alternativer til projektet.

## 2.2 Referencescenarium

Referencescenariet tager udgangspunkt i de eksisterende forhold for et projektområde. Dertil gennemføres en beskrivelse af den sandsynlige udvikling for området, hvis projektet ikke etableres. Dette scenarium benyttes som sammenligningsgrundlag for at vurdere, hvilke påvirkninger projektet medfører.

Det vil sige, at vurderingen af miljøpåvirkningen af udviklingen af Stejlepladsen er en vurdering af forskellen mellem den situation, hvor projektet er etableret og i drift i 2030 og den situation, hvor de nuværende forhold fremskrives. Det vil sige, at Stejlepladsen nuværende status og brug fortsættes som nu.

I referencescenariet er metroen til Sydhavn åben, da den forventes åbnet i 2024.

Lokalplan 56 med tilhørende tillæg 56-1 fastlægger anvendelsen for erhvervsområdet vest for Bådehavngade. Området er udlagt til erhvervsformål til industri-, værksted-, transport-, lager- og engrosvirksomhed med dertilhørende administration. Lokalplanområdet har endnu to matrikler som er ubebygget. Lokalplanen giver ikke mulighed for støjende eller risikovirksomheder. Virksomhedstyperne giver kun anledning til en mindre trafikforøgelse. Det vurderes derfor ikke relevant at medtage eventuel udnyttelse af lokalplanen i referencescenariet.

## 2.3 Kumulative forhold

Hvis flere projekter foregår i samme område på samme tid, vurderes deres samlede effekt på miljøet som den kumulative effekt. Den samlede effekt af flere projekters påvirkninger kan være væsentlig, selvom påvirkningen fra det enkelte projekt isoleret set ikke er det.

Eventuelle kumulative forhold vurderes under de enkelte fagkapitler. Der vil kun blive vurderet på projekter eller planer, som er endeligt vedtaget.

# 3 Afgrænsning

I afgrænsningen herunder fastlægges, hvilket geografisk område undersøgelserne og vurderingerne skal dække. Herefter hvilke undersøgelser og vurderinger der vil blive gennemført for samlet at kunne vurdere projektets miljømæssige konsekvenser, samt hvilke metoder der anvendes til undersøgelserne og vurderingerne. Desuden beskrives videns- og datagrundlaget, som forventes anvendt i miljøkonsekvensvurderingen.

## 3.1 Geografisk afgrænsning

Den geografiske afgrænsning er som udgangspunkt begrænset til projektområdet. Det kan dog for visse af miljøemnerne være nødvendigt at se på miljøpåvirkninger længere væk end projektområdet. Dette gælder blandt andet for trafik, støj og visuelle forhold.

## 3.2 Planforhold

Gældende kommuneplanrammer og lokalplaner inden for projektområdet og tilhørende arbejdsarealer vil blive gennemgået med henblik på at undersøge, om planerne udlægger arealerne til en anvendelse, som er i konflikt med projektet.

Desuden vil øvrige relevante regionale og nationale planforhold blive inddraget i nødvendigt omfang.

I dette kapitel vil også området eksisterende anvendelse beskrives. Øvrig anvendelse beskrives i de enkelte fagkapitler eksempelvis under rekreative forhold.

## 3.3 Miljømæssig afgrænsning

Herunder gennemgås de enkelte miljøemner for både anlægs- og driftsfasen, og det vurderes om det er relevant at medtage dem i miljøkonsekvensvurderingen. I Tabel 3-1 neden for de enkelte afsnit er afgrænsning opsummeret.

### 3.3.1 Rekreative forhold

#### Anlægsfase

Projektområdet anvendes rekreativt som grønt område med trampestier. Stejlepladsen anvendes primært via de trampestier der er i området. Udvikling af området vil ændre disse forhold. Området umiddelbart omkring projektområdet indeholder flere klubber tilknyttet sejlads i form af sejlklubber, bådelaug og motorbådsclubber. I anlægsfasen kan disse områder blive påvirket af støj, støv og lyspåvirkning fra anlægsarbejderne. De rekreative forhold vil derfor indgå for anlægsfasen i miljøkonsekvensrapporten.

#### Driftsfase

I driftsfasen vil det grønne område være omdannet til by og brugen af området vil derfor være forandret. Brugen af de omkringliggende rekreative muligheder omkring projektområdet forventes at være uændret i driftsfasen, men kan blive påvirket af byen som nabo ved støj, skygge og øget færdsel i området. Områdets betydning for fiskerierhvervet vil også beskrives. Rekreative forhold i driftsfasen indgår i miljøkonsekvensrapporten.

#### Konklusion

Påvirkningen af rekreative interesser og beboelser indgår både for anlægs- og driftsfasen.

### 3.3.2 Trafik

#### Anlægsfase

I anlægsfasen vil der foregå jordtransport til projektområdet da skal køres ren jord på området. Ligeledes skal der køres arbejdsmaskiner og byggematerialer til området. Dette vil give anledning til en trafikal belastning af adgangsvejen (Bådehavngade) i anlægsfasen. Vejen er adskilt fra cykelstien og fodgængerarealet. Der er ingen følsom anvendelse som institutioner eller skoler på vejen.

Der findes dog enkelte bygninger på Bådehavnsgade, som er godkendt til boliger. Det vil undersøges, hvordan tung trafik afvikles via Bådehavnsgade. Trafik i anlægsfasen vurderes derfor i miljøkonsekvensrapporten med henblik på trafikafvikling på Bådehavnsgade og Sjællandsbroen.

#### Driftsfase

Udbygningen af området vil generere øget trafik til Stejlepladsen på Bådehavnsgade og Sjællandsbroen. I miljøkonsekvensrapporten vil den forventede fremtidige trafik til byområdet blive beskrevet, og det vil blive vurderet om der er særlige forhold der skal tages hensyn til i forhold til den trafikale afvikling til og fra byområdet.

#### Konklusion

Trafik i anlægsfasen vil blive vurderet i forhold til afvikling af tung trafik. Trafik i driftsfasen vil indgå i miljøkonsekvensrapporten.

### 3.3.3 Støj og vibrationer

#### Anlægsfasen

I anlægsfasen vil der være støjende aktiviteter forbundet med anlægsaktiviteter på projektområdet som kørsel med entreprenørmaskiner, fundering, eventuel ramning eller nedvibrering samt fra tung trafik på Bådehavnsgade. Støjpåvirkning på boliger på Bådehavnsgade i anlægsfasen vil indgå i miljøkonsekvensvurderingen. Støjende aktiviteter og støj fra trafik vil blive beskrevet og holdt op mod de vejledende grænseværdier. Støjpåvirkning fra særligt støjende anlægsarbejder som ramning af spuns beskrives ud fra støjberegninger.

Der findes ikke vibrationsfølsomme funktioner i nabobygninger til projektområdet såsom vibrationsfølsomt teknisk udstyr. Vibrationspåvirkninger af nabobygningerne til projektområdet vurderes ved hjælp af en vibrationsberegning af de forventede vibrationskabendes anlægsarbejder.

#### Driftsfasen

Det færdige projekt forventes ikke at medføre særligt støjende aktiviteter. Den planlagte daginstitutionens udendørsarealer kan medføre støj. Mulige støjpåvirkninger fra daginstitutionens udendørsarealer på nye og eksisterende boliger vil blive undersøgt i miljøkonsekvensvurderingen baseret på erfaringstal. Trafik til og fra området kan medføre støj på boliger på Bådehavnsgade. Støj fra trafikken på Bådehavnsgade, som følge af personbiler til og fra projektområdet, vil blive undersøgt i driftsfasen. Til dette gennemføres der beregninger for trafikken på Bådehavnsgade. Støjbelastningen på projektområdet og Bådehavnsgade fra den øgede trafik på Sjællandsbroen, som følge af projektet, vurderes ud fra den procentmæssige trafikale stigning som projektet vil medføre på Sjællandsbroen.

#### Konklusion

Støj indgår i miljøkonsekvensvurderingen for både anlægs- og driftsfasen. Der foretages beregninger af eventuel ramning af spuns i anlægsfasen. Støj fra tung trafik i anlægsfasen og øvrige anlægsaktiviteter beskrives kvalitativt, mens der for driftsfasen laves støjberegninger for den øget trafik som projektet medfører



på Bådehavnsvej. Støjbelastningen på projektområdet og Bådehavnsvej fra den øgede trafik på Sjællandsbroen, som følge af projektet, vurderes ud fra den procentmæssige trafikale stigning som projektet vil medføre på Sjællandsbroen.

### 3.3.4 Støv og vind

#### Anlægsfase

Anlægsfasen kan medføre påvirkninger fra støv fra arbejdskørsel, jordtransporter og anlægsarbejde generelt. Dette forhold vil indgå i miljøkonsekvensvurderingen.

Vindklima omkring det nye byggeri vil først være aktuelt når byen er opført. Projektets påvirkninger af vindklima vil derfor ikke blive vurderet for anlægsfasen.

#### Driftsfase

I driftsfasen vurderes der ikke at være støvende aktiviteter for projektet. Støv vil derfor ikke blive vurderet i driftsfasen.

Det lokale vindklima kan ændres som følge af det nye byggeri. Vindklima (turbulens nær bygninger) vil blive vurderet for det nye byggeri i driftsfasen.

#### Konklusion

Vurdering af støv indgår for anlægsfasen og vurdering af vind indgår for driftsfasen i miljøkonsekvensvurderingen.

### 3.3.5 Natur

#### Anlægsfase

Byudvikling af området vil medføre, at Stejlepladsen skal bebygges, og at eksisterende natur i overvejende grad forsvinder. En vurdering af påvirkningen af området, som følge af udviklingen af området vil blive beskrevet i miljøkonsekvensrapporten.

Vurderingen vil også inkludere eventuelle arter listet på habitatdirektivets bilag IV.

#### Driftsfase

Det færdige projekt kan påvirke omkringliggende natur ved skyggekast. Ligeledes kan der i projektet blive indarbejdet naturtiltag. Påvirkningen på områdets og omkringliggende områders eksisterende og kommende naturværdier vil blive vurderet i miljøkonsekvensrapporten.

#### Konklusion

Projektet vurderes i forhold til påvirkningen på eksisterende og eventuelle kommende naturværdier i området for både anlægs- og driftsfase.

### 3.3.6 Natura 2000

Projektområdet ligger op ad Natura 2000-område nr. 143 Vestamager og havet syd for.

For at afdække om projektet i anlægsfase og driftsfase vil påvirke Natura 2000-området vil der indledningsvis blive gennemført en forudgående Natura 2000-vurdering (screening). Hvis denne ikke kan udelukke en væsentlig påvirkning fra projektet, vil der blive gennemført en Natura 2000-konsekvensvurdering.

#### Konklusion

Der gennemføres en Natura 2000-screening, herefter muligvis en konsekvensvurdering.

### 3.3.7 Grundvand

#### Anlægsfase

Projektområdet er uden drikkevandsinteresser da området er beliggende på opfyldt areal i Kalveboderne. Der kan dog være et behov for midlertidig håndtering af grundvand i anlægsfasen. Såfremt der vil forekomme grundvandssænkninger, bl.a. i forbindelse med etablering af kældre vil påvirkningen på grundvandsforekomster og eventuel risiko for mobilisering af forurenede stoffer indgå i vurderingen. Det vil blive undersøgt, om brug af produkter i forbindelse med grouting, sekantpæle, tætning eller lignende kan påvirke grundvandet.

#### Driftsfase

Når byggeriet er færdigetableret, vil der ikke være påvirkning af grundvandet. Dette skyldes, at der ikke er grundvandsinteresser i området, og at projektet ikke medfører grundvandstruende aktiviteter.

#### Konklusion

Behovet for håndtering af grundvand beskrives muligvis for anlægsfasen afhængig af projektets behov for gravearbejder.

### 3.3.8 Overfladevand

#### Anlægsfase

Der er ingen søer eller vandløb inden for projektområdet. Hele området er opfyldt havneområde. Såfremt der skal foretages grundvandssænkninger, skal det vurderes hvad påvirkningen er ved udledning af dette oppumpet grundvand. Da jorden er klassificeret som forurenede, er grundvandet det sandsynligvis også. Dette er også relevant for Natura 2000-området. Behov for håndtering af regnvand og opfyldelsen af vandområdeplanen inklusiv kumulation med eksisterende belastning til vandområdet indgår også i anlægsfasen.

#### Driftsfase

Størstedelen af projektområdet er ikke befæstet i dag, hvorfor regnvandet ned-sives på området. Når byggeriet er færdigt, vil en stor del af området forvente-

ligt være befæstet og regnvand skal håndteres på anden vis. Projektet kan medføre, at der udledes direkte til havet, eventuelt gennem regnvandsbassiner. Ligeledes vil der ved skybrud ske en udledning af urensset overfladevand direkte til havet. Håndtering af overfladevand og påvirkning af det marine miljø og opfyldelsen af vandområdeplanen inklusiv kumulation med eksisterende belastning til vandområdet i driftsfasen vil indgå i miljøkonsekvensrapporten.

#### Konklusion

Overfladevand indgår for både anlægs- og driftsfasen i miljøkonsekvensrapporten.

### 3.3.9 Jordarealer

#### Anlægsfase

Projektområdet er beliggende i byzone og vil påvirke et ubebygget grønt område, et udlejningslokale og en autoophugger/skrotplads for biler. Projektet påvirker derfor ikke landbrugsjord eller jordarealer i landzone. Omfanget af arealinddragelsen til projektet beskrives i projektbeskrivelsen, men emnet vil ikke blive beskrevet yderligere.

#### Driftsfasen

Når projektet er færdigetableret, vil der ikke ske yderligere ændringer af jordarealer i forhold til den påvirkning der sker i anlægsfasen.

#### Konklusion

Beskrivelse af omfanget af påvirkning på arealanvendelsen sker i projektbeskrivelsen, og vurderes ikke yderligere.

### 3.3.10 Jordforurening

#### Anlægsfase

Området består af et opfyldt areal, hvor jorden er forurenede. Anlægsarbejder skal derfor tage højde for den forurenede jord og jordhåndtering skal ske efter gældende lovgivning. I anlægsfasen skal der anvendes store jordmængder til udlæg oven på eksisterende jord. Udlægget af jorden beskrives i projektbeskrivelsen, men vurderes ikke yderligere. Forhold omkring jordforurening og jordhåndtering i anlægsfasen vil indgå i miljøkonsekvensrapporten.

#### Driftsfasen

I driftsfasen vil der ikke ske yderligere jordhåndtering. Det vil blive undersøgt om jordforureningen er mobil og om byggeriet skal opfylde kravene til byggeri på forurenede grunde.

#### Konklusion

Håndteringen af jordforurening indgår for anlægsfasen. Forhold omkring jordforurening for indeklime vil blive beskrevet for det færdige byggeri.

### 3.3.11 Luft og klima

#### Anlægsfase (Luftforurening)

I anlægsfasen kan det ikke udelukkes, at anlægsmaskinerne vil have en lokal påvirkning på luftkvaliteten (emission af luftforurenende stoffer). Projektområdet er dog beliggende i et område, hvor der er forholdsvis lav bebyggelse og god luftudskiftning. Derfor vurderes påvirkningen af luftkvaliteten ikke at være en væsentlig påvirkning og vurderes derfor ikke i miljøkonsekvensrapporten.

Anlægsfasens påvirkning af klimaet (CO<sub>2</sub>-emission) vil være begrænset grundet projektets omfang i tid og størrelse og vil ikke indgå i miljøkonsekvensvurderingen.

#### Driftsfase

I driftsfasen vil påvirkning af luft og klima ske fra de køretøjer som benytter vejen. Området er placeret i et område med gode spredningsmuligheder, hvorfor luftforurening fra biltrafik ikke forventes at medføre væsentlig luftforurening. I den nye bydel er spredningsmulighederne muligvis ringere, men trafikken vil være begrænset. Ligeledes ligger Stejlepladsen ikke i umiddelbar nærhed af produktionsvirksomheder, som kan forventes at medføre en luftforurening i byområdet.

Arealanvendelse som beboelse er ikke væsentlige forbrugere af energi eller øvrige ressourcer. Desuden forventes det, at det nye byggeri er isoleret efter nyeste standarder. Klimapåvirkningen af drivhusgasser fra projektet vurderes derfor ikke at være væsentlig og vurderes ikke nærmere i miljøkonsekvensvurderingen.

Luftforurening og klimapåvirkning i driftsfasen vil derfor ikke indgå i miljøkonsekvensrapporten. Klimasikring af projektet håndteres under projektets sårbarhed.

#### Konklusion

Luftforurening og klimapåvirkning indgår ikke i miljøkonsekvensvurderingen.

### 3.3.12 Materielle goder

#### Anlægsfase

Projektområdet består ud over det grønne område af en autoophugger/skrotplads og et selskabslokale til udlejning. I anlægsfasen vil der være en påvirkning af det rekreative brug af Stejlepladsen og områdets anvendelse til fiskerierhverv og eventuelt en påvirkning af nærliggende rekreative aktiviteter. Dette forhold beskrives under de rekreative forhold. Selskabslokalerne og autoophuggeren betragtes ikke som et materielt gode for befolkning. Materielle goder vil således ikke blive beskrevet som selvstændigt emne.

#### Driftsfase

Når byggeriet er færdigetableret, vil det primært være boliger samt daginstitution. Byggeriet vil ikke medføre en ændring af materielle goder i området. Byg-

geriet vil medføre en ændring af det rekreative brug af Stejlepladsen og områdets anvendelse til fiskerierhverv og eventuelt en påvirkning af nærliggende rekreative aktiviteter. Dette forhold beskrives under de rekreative forhold. Emnet vurderes derfor ikke som selvstændigt emne.

#### Konklusion

Materielle goder vil ikke indgå som selvstændigt emne i miljøkonsekvensrapporten.

### 3.3.13 Kulturarv og arkæologi

#### Anlægsfase

Projektområdet er i Københavns Kommuneplan udpeget som kulturmiljø 2.3, Slusen, bådklubben Valby mm. under temaet "København som havneby". Projektets påvirkning på kulturmiljøet vil blive vurderet for det færdige byggeri. Projektområdet og området umiddelbart omkring indeholder ellers ingen kulturhistoriske udpegninger i form af kirker, gravhøje, beskyttede sten- og jorddiger, fredede eller bevaringsværdige bygninger eller lignende.

Hele projektområdet består af opfyldt areal, hvorfor der ikke vil være arkæologiske interesser i området. Projektet vil derfor ikke påvirke arkæologiske interesser. Emnet indgår derfor ikke i miljøkonsekvensrapporten.

#### Driftsfase

Kulturmiljøet udpeget i Københavns Kommuneplan vil blive vurderet i forhold til det færdige byggeri.

#### Konklusion

Projektets påvirkning på kulturmiljøet "*Slusen, bådklubben Valby mm.*" vurderes for det færdige byggeri i miljøkonsekvensvurderingen. Arkæologi indgår ikke i miljøkonsekvensvurderingen.

### 3.3.14 Landskabelige og visuelle forhold

#### Anlægsfase

Anlægsfasen vil medføre byggeri og visuel forandring i projektområdet. Hovedfokus af den visuelle påvirkning vil være på det færdige byggeri, da byggefasen er midlertidigt. Visuelle påvirkninger i anlægsfasen vil ikke blive vurderet yderligere.

#### Driftsfase

Etableringen af byggeri op til 24 meter i et lavt bebygget område ud til kysten vil ændre kystlandskabet omkring projektområdet. Projektets påvirkning af kystlandskabet vil indgå i miljøkonsekvensvurderingen, herunder påvirkning fra skyggekastning.

## Konklusion

Landskabelige og visuelle forhold (kystlandskabet) og skyggekast vil indgå i miljøkonsekvensrapporten for driftsfasen.

### 3.3.15 Projektets sårbarhed

#### Anlægsfase

I anlægsfasen vil der blive udlagt ren jord på arealet. Dette gøres dels for at sikre en ren overflade og dels for at stormflodssikre området. Sikring af området for stormflod og havstigning vil derfor være en forudsætning for projektet. Sikring af området for skybrud er først relevant i forbindelse med driftsfasen. Forholdet omkring stormflodssikring/havstigning beskrives i projektbeskrivelsen, men beskrives ikke yderligere for anlægsfasen.

#### Driftsfasen

Projektet vil blive vurderet i forhold til sikring mod stormflod og havvandsstigning. Desuden vil sikring af skybrud indgå i vurderingen. Byområdets håndtering af skybrud vil blive belyst og beskrevet for hverdagsregn (T5) og skybrudshændelser (T100) i miljøkonsekvensvurderingen.

Byområdet vurderes ikke at være sårbart overfor større menneskeskabte ulykker eller katastrofer. Dette skyldes, at projektet ikke er beliggende i nærheden af risikovirkomheder eller andre menneskeskabte aktiviteter som kan forårsage ulykker.

## Konklusion

Projektets sårbarhed i forhold til skybrud vil indgå for driftsfasen.

### 3.3.16 Ressourceeffektivitet og affald

#### Anlægsfase

I anlægsfasen vil der skulle anvendes byggematerialer til det kommende byggeri og produceret byggeaffald. Et overslag over byggeriets omfang af materialer vil indgå i projektbeskrivelsen, men indgår ikke som selvstændigt emne.

Regler til bortskaffelse af byggeaffald vil blive beskrevet i projektbeskrivelsen, men ikke indgå som et selvstændigt kapitel.

#### Driftsfasen

Det kommende byggeri vil være boliger og en daginstitution. Arealanvendelse som beboelse er ikke væsentlige forbrugere af energi eller øvrige ressourcer. Desuden forventes det, at det nye byggeri er isoleret efter nyeste standarder. Området beboere vil generere dagrenovation, som vil bortskaffes efter Københavns Kommunes gældende retningslinjer. Ressourceeffektivitet og affald vil derfor ikke indgå i miljøkonsekvensvurderingen.

## Konklusion

Behovet for ressourcer og håndtering af affald i anlægsfasen vil indgå i projektbeskrivelsen, men beskrives ikke i et selvstændigt kapitel.

### 3.3.17 Opsamling af miljøemner og forventet metode

*Tablet 3-1      Oversigt over miljøemner og deres potentielle påvirkning*

Miljøemne	Vurderes ikke yderligere	Vurderes i miljøkonsekvensrapport		Beskrivelse af forventet påvirkning	Beskrivelse af forventet metode
	Ingen eller ubetydelig påvirkning	Påvirkning kan ikke udelukkes	Forventet påvirkning		
<b>Befolkning og menneskers sundhed</b>					
Rekreative forhold	-	-	Anlæg og drift  Drift	<ul style="list-style-type: none"> <li>&gt; Påvirkning af grønt område som anvendes rekreativt</li> <li>&gt; Støj, støv eller skyggepåvirkning af maritime interesser (sejlkлубber, bådelaug mm.)</li> <li>&gt; Ændrede og påvirkede rekreative forhold som følge af det nye byggeri</li> </ul>	Kvalitativ vurdering baseret på bl.a. arealbehov, støjberegninger, lyspåvirkning, skyggediagrammer og kommende muligheder for rekreativ anvendelse af området.
Trafik	-	Anlæg  Drift	-	<ul style="list-style-type: none"> <li>&gt; Afvikling af tung trafik</li> <li>&gt; Trafik til og fra området</li> </ul>	<p>Beskrivelse af forhold for trafikafvikling</p> <p>Fremskrivning af trafik til 2030 og vurdering af afvikling.</p>



Miljøemne	Vurderes ikke yderligere	Vurderes i miljøkonsekvensrapport		Beskrivelse af forventet påvirkning	Beskrivelse af forventet metode
	Ingen eller ubetydelig påvirkning	Påvirkning kan ikke udelukkes	Forventet påvirkning		
Støj	-		Anlæg	<ul style="list-style-type: none"> <li>&gt; Støj på beboerne på Bådehavns-gade fra anlægsaktiviteter og kørsel inden for projekto-mrådetog fra tung trafik på Bådehavns-gade og Sjællandsbroen.</li> <li>&gt; Eventuelle spunsning under anlægsarbejderne.</li> <li>&gt; Støjpåvirkning fra trafikstøj fra personbiler på boliger på Bådehavns-gade</li> <li>&gt; Støj fra daginstitution</li> </ul>	<p>Beskrivelse af støjende anlægsarbejder holdt op mod vejledende grænseværdier.</p> <p>Støjberegninger for udførelse af ramning af spuns.</p> <p>Støjberegning af trafikstøj fra personbiler på Bådehavns-gade og Sjællandsbroen.</p> <p>Undersøgelse af forventet støjpåvirkning på eksisterende og nye boliger baseret på erfaringstal.</p>
Vibrationer		X	-	<ul style="list-style-type: none"> <li>&gt; Vibrationer i anlægsfase nær nabobebyggelse</li> </ul>	Beregning af vibrationer. Vurdering af struktur/stabilitet af nabobebyggelse
Støv og vind	-	Anlæg	-	<ul style="list-style-type: none"> <li>&gt; Støvende aktiviteter under anlægsarbejderne</li> <li>&gt; Ændring af lokale vindforhold ved nyt byggeri</li> </ul>	<p>Kvalitativ beskrivelse af støvende aktiviteter.</p> <p>Vurderinger af vindklima som følge af ny bebyggelse.</p>
		Drift			

Miljøemne	Vurderes ikke yderligere	Vurderes i miljøkonsekvensrapport		Beskrivelse af forventet påvirkning	Beskrivelse af forventet metode
	Ingen eller ubetydelig påvirkning	Påvirkning kan ikke udelukkes	Forventet påvirkning		
<b>Biologisk mangfoldighed</b>					
Natur og bilag IV-arter	-	-	Anlæg  Drift	<ul style="list-style-type: none"> <li>&gt; Bebyggelse af grønt område og derved påvirkning af dyre- og plantearter.</li> <li>&gt; Ændrede forhold for dyre- og plantearter, herunder skygge fra nyt byggeri.</li> </ul>	Vurdering på baggrund af data fra eksisterende registreringer og fra feltregistrering samt skyggediagrammer.
Natura 2000-områder: nr. 143, Vestamager og havet syd for	-	Anlæg og drift	-	<ul style="list-style-type: none"> <li>&gt; Bebyggelse af område tæt op af Natura 2000-område nr. 143.</li> </ul>	Vurdering (natura 2000-screening) af eventuelle påvirkninger af på udpegningsgrundlaget af Natura 2000-område nr. 143, Vestamager og havet syd for.
<b>Jordarealer og jordbund</b>					
Jordarealer	X	-	-	<ul style="list-style-type: none"> <li>&gt; Ingen</li> </ul>	Arealinddragelse beskrives i projektbeskrivelse
Jordbund/jordforurening	-	Anlæg  Drift	-	<ul style="list-style-type: none"> <li>&gt; Håndtering af forurenede jord i anlægsfasen</li> <li>&gt; Sikring af indeklimate</li> </ul>	<p>Beskrivelse af krav til håndtering af jord og gældende regler.</p> <p>Undersøgelse af om jordforureningen er mobil og om byggeriet skal opfylde kravene til byggeri på forurenede grunde.</p>

Miljøemne	Vurderes ikke yderligere	Vurderes i miljøkonsekvensrapport		Beskrivelse af forventet påvirkning	Beskrivelse af forventet metode
	Ingen eller ubetydelig påvirkning	Påvirkning kan ikke udelukkes	Forventet påvirkning		
<b>Vand</b>					
Grundvand	-	Anlæg	-	<ul style="list-style-type: none"> <li>&gt; Eventuelt behov for sænkning af grundvand i anlægsfasen.</li> <li>&gt; Eventuel grundvandspåvirkning fra kemi</li> </ul>	<p>Beskrivelse af håndtering af grundvand ved eventuelle gravearbejder.</p> <p>Beskrivelse af påvirkning af grundvandspåvirkning, hvis der anvendes kemikalier i forbindelse med fundering.</p>
Overfladevand	-	Anlæg og drift	-	<ul style="list-style-type: none"> <li>&gt; Håndtering af overfladevand</li> </ul>	<p>Kvalitativ beskrivelse for håndtering af håndvand samt gældende retningslinjer og vurdering af påvirkning på vandmiljøet.</p> <p>Vurdering af opfyldelsen af vandområdeplanen inklusiv kumulation med eksisterende belastning til vandområdet</p>
<b>Luft og klima</b>					
Luftforurening	X	-	-	<ul style="list-style-type: none"> <li>&gt; Ingen. Begrænset trafik og gode spredningsforhold for vind.</li> </ul>	-

Miljøemne	Vurderes ikke yderligere	Vurderes i miljøkonsekvensrapport		Beskrivelse af forventet påvirkning	Beskrivelse af forventet metode
	Ingen eller ubetydelig påvirkning	Påvirkning kan ikke udelukkes	Forventet påvirkning		
Klimapåvirkning	X	-	-	> Ingen. Anlægsarbejder er forholdsvis begrænsede og påvirkning i driftsfase vurderes at være begrænset.	-
<b>Materielle goder</b>					
Eksisterende materielle goder	X	-	-	> Ingen. Påvirkninger af rekreativt brug af området beskrives under rekreative forhold.	-
<b>Kulturarv</b>					
Arkæologisk	X	-	-	> Ingen. Området er et opfyldt areal.	-
Arkitektonisk	X	-	-	> Ingen. Områdets ene del er ubebygget og den anden består af en autoophugger.	-
Kirker og andre visuelle kulturhistoriske elementer / kulturmiljøer		X	-	> Bebyggelse inden for kulturmiljø udpeget i Københavns kommuneplan	Kvalitativ vurdering af det færdige projekt i forhold til det udpegede kulturmiljø
<b>Landskab</b>					

Miljøemne	Vurderes ikke yderligere	Vurderes i miljøkonsekvensrapport		Beskrivelse af forventet påvirkning	Beskrivelse af forventet metode
	Ingen eller ubetydelig påvirkning	Påvirkning kan ikke udelukkes	Forventet påvirkning		
Visuelle forhold	-	-	Drift	> Visuel ændring af området og kystlandskab	Visualiseringer, besigtigelse
Landskab	-	-	Drift	> Påvirkning af kystlandskab som følge af byggeri	Vurdering ved hjælp af visualiseringer
Skygger	-	Drift	-	> Eventuelle skyggekast fra byggeri, indgår også i natur og rekreative forhold.	Vurdering af skygger ud fra skyggediagrammer for forskellige tidspunkter for vinter, sommer og jævndøgn.
<b>Projektets sårbarhed</b>					
Risiko for større natur-skabte ulykker eller katastrofer	-	Drift	-	> Se under "påvirkninger som følge af klimaændringer."	-
Risiko for større menneskeskabte ulykker eller katastrofer	X	-	-	> Ingen. Projektet er ikke beliggende i nærheden af aktiviteter, som forventes at kunne medføre en menneskeskabt ulykke.	-
Sårbarhed for påvirkninger som følge af klimaændringer/skybrud	-	Drift	-	> Projektet skal sikres i forhold til havvandsstigninger, stormflod og skybrud.	Der vil blive taget udgangspunkt i regnvandsprognoser. Skybrud vurderes ud fra en simpel terrænmodel i SCALGO
<b>Bæredygtighed</b>					

Miljøemne	Vurderes ikke yderligere	Vurderes i miljøkonsekvensrapport		Beskrivelse af forventet påvirkning	Beskrivelse af forventet metode
	Ingen eller ubetydelig påvirkning	Påvirkning kan ikke udelukkes	Forventet påvirkning		
Materialer og materiale-/råstofforbrug	X	-	-	> Ingen	Mængde på byggematerialer indgår i projektbeskrivelse
Affald/affaldshåndtering	X	-	-	> Ingen	Håndtering af affald i anlægs- og driftsfasen indgår i projektbeskrivelse

## 4 Overordnet miljøvurderingsmetode

De miljøemner, hvor det på forhånd er vurderet, at der ikke vil være en påvirkning, eller en helt ubetydelig påvirkning, vil ikke blive vurderet nærmere i miljøkonsekvensrapporten.

De miljøemner, hvor det er vurderet, at der vil være en påvirkning og de miljøemner, hvor det ikke på forhånd er muligt at vurdere, om der vil være en påvirkning, vil blive vurderet i miljøkonsekvensrapporten.

For de emner, som vurderes i miljøkonsekvensrapporten, vil der blive anvendt følgende overordnede metode for vurderingerne:

- > **Ingen/ubetydelig påvirkning:** Det vurderes, at der ikke er nogen påvirkning af miljøet eller påvirkningerne anses som så små, at der ikke skal tages højde for disse ved gennemførelse af projektet.  
*Projektilpasninger eller afværgeforanstaltninger er ikke relevante.*
- > **Lille påvirkning:** Der vurderes en påvirkning af kortere varighed, eller som vil være af lille omfang/berøre et begrænset område uden væsentlige interesser.  
*Projektilpasninger eller afværgeforanstaltninger er ikke nødvendige.*
- > **Middel påvirkning:** Der vurderes at være en påvirkning af længere varighed eller som vil være af større omfang/berøre et større område med særlige interesser.  
*Afværgeforanstaltninger eller projektilpasninger overvejes.*
- > **Væsentlig påvirkning:** Der vurderes at være en irreversibel påvirkning i hele projektets levetid, i et stort område eller med væsentlige interesser.  
*Det vil blive vurderet, om påvirkningen kan undgås ved at ændre projektet, mindskes ved at gennemføre afværgeforanstaltninger, eller om der kan kompenseres for påvirkningen.*

Varigheden af en påvirkning, størrelsen af det påvirkede område samt, om der er tale om væsentlige interesser, vurderes individuelt for hvert miljøemne. Påvirkningen vil blive beskrevet i tekst samt i muligt omfang via illustrationer, kort mv.

Påvirkningsgraden af hvert enkelt miljøemne vil blive fastlagt ud fra ovenstående kriterier til ingen/ubetydelig, lille, middel eller væsentlig. Fokus i miljøkonsekvensrapporten vil være på de væsentligste påvirkninger, mens mindre miljøpåvirkninger kun behandles kort.

## 5 Miljøkonsekvensrapportens opbygning

Miljøkonsekvensrapporten opbygges med de generelle beskrivelser af projektet og miljøvurderingsmetoden og herefter beskrives selve vurderingen af projektets påvirkninger på omgivelserne.

Miljøkonsekvensrapporten indledes således med en generel introduktion og baggrund for projektet. Herefter følger et ikke-teknisk resumé, som opsummerer de vigtigste pointer fra rapporten og formidler dem på en måde, der gør det let at få overblik over projektet og rapporten – også for folk uden forhåndskendskab til de fagområder, der behandles.

Herefter følger projektbeskrivelsen, som beskriver projektet og de detaljer, som er nødvendige for vurderingen i de enkelte fagkapitler samt afgrænsning af projektområdet og de alternativer, der er vurderet. De eksisterende og fremtidige planforhold for projektområdet gennemgås og de principper og metoder, der anvendes i vurderingen, beskrives.

I fagkapitlerne behandles de miljøemner, som er udpeget i afgrænsningen. Myndighedens afgrænsningsudtalelse sætter rammerne for den efterfølgende miljøvurdering af projektets konsekvenser.

De enkelte fagkapitler er bygget ens op. Således indeholder hvert kapitel:

- > Metode, herunder afgrænsning og dokumentationsgrundlag
- > Eksisterende forhold
- > Lovgrundlag
- > Konsekvenser i anlægsfasen
- > Konsekvenser i driftsfasen
- > Konklusion

Efter fagkapitlerne gennemgås de kumulative virkninger og indarbejdede afværgeforanstaltninger og rapporten afsluttes med en referenceliste over de anvendte kilder.



# Afgrænsning af miljøkonsekvensrapport for byudvikling af Stejlepladsen

## HØRINGSTYPE

Andet

## OMRÅDE

Vesterbro-Kongens Enghave

## TIDSPERIODE FOR HØRINGEN

22. november 2019 til 13. december 2019

## SAGSNUMMER

2019-0262348

## INDSENDELSESRIST FOR HØRINGSSVAR

13. december 2019

## HØRINGEN ER LUKKET

Høring om afgrænsning af indhold i miljøkonsekvensrapport for Stejlepladsen

Udviklingselskabet Stejlepladsen har den 23. oktober 2019 indsendt en VVM-ansøgning om, at udvikle Stejlepladsen i Sydhavnen ved Bådehavnsgade/Sejlkklubvej til et område primært bestående af boliger. Udviklingselskabet har valgt at gennemføre en frivillig miljøkonsekvensvurdering for projektet.

Inden miljøkonsekvensrapporten bliver udarbejdet af bygherres rådgiver, indkaldes der med denne høring om bemærkninger fra offentligheden til afgrænsning af miljøkonsekvensvurderingen. Det kan f.eks. være idéer til, hvilke miljøpåvirkninger, der skal undersøges i vurderingen og viden om lokale forhold der skal tages hensyn til i miljøkonsekvensrapporten.

Miljøkonsekvensrapporten skal belyse de potentielt væsentlige miljøkonsekvenser afledt af projektet. I høringsfolderen og udkast til afgrænsningsnotat redegøres for de miljøparametre Københavns Kommune vurderer miljøkonsekvensrapporten skal belyse nærmere.

Har du bemærkninger til afgrænsning af miljøkonsekvensrapporten så indgiv dine bemærkninger skriftlig her på blivhørt senest 13. december 2019.

[pdffolder\\_-\\_stejlepladsen\\_0.pdf](#)

[pdfafgraensningsnotat\\_-\\_stejlepladsen\\_0.pdf](#)

## HØRINGSSVAR

ID	DATO	INSENDT AF	ORGANISATION	POSTNR	BY
6	13.12.2019	Jan Mathisen	Fiskerhavns Venner	2450	Sydhavnen

<b>5</b>	<b>13.12.2019</b>	<b>Knud Erik Hansen</b>	<b>Danmarks Naturfredningsforening København</b>	<b>2500</b>	<b>Valby</b>
<b>4</b>	<b>13.12.2019</b>	<b>Søren Hvalkof</b>	<b>SF-Sydhavnen</b>	<b>2450</b>	<b>København SV</b>
<b>3</b>	<b>12.12.2019</b>	<b>Kgs. Enghave Lokaludvalg</b>		<b>2450</b>	<b>København SV</b>
<b>2</b>	<b>11.12.2019</b>	<b>Metroselskabet I/S</b>	<b>Metroselskabet I/S</b>	<b>2300</b>	<b>København S</b>
<b>1</b>	<b>05.12.2019</b>	<b>Banedanmark</b>		<b>2450</b>	<b>København SV</b>

## **Svar til: 2019-0262348 af: Jan Mathisen**

APPLICATION DATE

13. december 2019

SVARNUMMER

6

INDSENDT AF

Jan Mathisen

VIRKSOMHED / ORGANISATION

Fiskerhavns Venner

BY

Sydhavnen

POSTNR.

2450

ADRESSE

Hammelstrupvej 24

HØRINGSSVAR

Bemærkninger til afgrænsning af miljøkonsekvensrapport af Stejlepladsen.

Afgivet af Fiskerhavns Venner:

Indledningsvis er det vores opfattelse at en miljøkonsekvens rapport ikke kan laves som en skrivebordsrapport der hastes igennem inden for få uger for at tilfredsstille bygherres behov for en hurtig proces. En seriøs miljøkonsekvens rapport bør ske under hensyn til og i perioder hvor den berørte natur og miljø er mest aktiv, og dermed også mest sårbart.

Se vedlagte dokument

MATERIALE:

bemaerkninger\_til\_afgraensning\_af\_miljoekonsekvensrapporten.pdf

## Bemærkninger til afgrænsning af miljøkonsekvensrapporten

Afgivet af Fiskerhavnenes Venner:

Indledningsvis er det vores opfattelse at en miljøkonsekvens rapport ikke kan laves som en skrivebordsrapport der hastes igennem inden for få uger for at tilfredsstille byherres behov for en hurtig proces. En seriøs miljøkonsekvensrapport bør ske under hensyn til og i perioder hvor den berørte natur og miljø er mest aktiv, og dermed også mest sårbart.

Det er vores opfattelse af miljørapporten som det mindste bør omfatte følgende selvstændige punkter :

- En vurdering og klargøring af forskellen af miljøpåvirkningen ved ændring af Stejlepladsens status både hvad angår natur og kulturmiljø på Stejlepladsen, i Fiskerhavnen og på Tippen.
- Da By & Havn allerede nu er i forhandlinger med lodsejere om omlæggelse af erhvervsområdet vest for Bådehavnsgade bør vurdering af miljøpåvirkningen af ændringerne af området såvel vest for Bådehavnsgade som Stejlepladsen indgå en samlet vurdering. Begrundelsen er at dette udgør et samlet og afgrænset område.
- Konsekvensrapporten bør gengrafisk ikke begrænses alene til Stejlepladsen, men også omfatte Fiskerhavnen, det fredede område Tippen og området der er dækket af Natura 2000.
- Der bør foretages en konsekvensvurdering af biodiversitetens udvikling for de nærliggende områder når Stejlepladsen nuværendes status ændres. Her tænkes på Tippen og Natura 2000 området. Denne undersøgelse bør ske over en periode hvor den berørte natur er aktiv og ikke ligger i dvale i vinterperioden,
- Da det planlagte byggeri på Selinevej Nord og Bådehavnsgade Øst /Syd (Stejlepladsen) har berøring med Natura 2000 område 143, Habitatområde H127 og Fuglebeskyttelsesområde F111, og da Habitatdirektivets projektbegreb er meget bredt, skal der efter vores opfattelse gennemføres en Natura 2000 Konsekvensvurdering efter habitatbekendtgørelsen
- Ved ændring af Stejlepladsen status bør Fiskerhavnenes betydning for både erhvervsfiskeriet men også mindre erhverv som sådan bør vurderes og beskrives selvstændigt i miljøkonsekvensrapporten.
- Miljørapporten bør vurdere den fremtidige trafik, ikke bare til og fra området, men også specifik for Fiskerhavnen og det øgede trafikale pres der vil komme på

Fiskerhavnen. Udviklingsplanerne for området vest for Bådehavnsgade bør også indgå i rapporten.

I øvrigt henvises til høringssvar til Kommuneplan 2019:

- Høringssvar til Kommuneplan 2019 for Københavns Kommune, afgivet af Foreningen Fiskerhavnens Venner: Indsigelse mod væsentlighedsvurderingen
- Høringssvar til Kommuneplan 2019 for Københavns Kommune, afgivet af Foreningen Fiskerhavnens Venner: Generel indsigelse

På vegne af Fiskerhavnens Venner

Jan Mathisen

## **Svar til: 2019-0262348 af: Knud Erik Hansen**

APPLICATION DATE

13. december 2019

SVARNUMMER

5

INDSENDT AF

Knud Erik Hansen

VIRKSOMHED / ORGANISATION

Danmarks Naturfredningsforening København

BY

Valby

POSTNR.

2500

ADRESSE

Vestre Allé 21

HØRINGSSVAR

Se vedlagte pdf fil.

MATERIALE:

stejlepladsen\_dn\_kommentarer.pdf

**DN København**

Formand: Ole Damsgaard, H.C. Lumbyes Gade 6, 2100 København Ø  
Telefon: 50515880, koebenhavn@dn.dk:



Dato: 13. december 2019

Til: Københavns Kommune,  
Vand og VVM  
Njalsgade 13  
2300 København S

## **Afgrænsning af indhold i miljøkonsekvensrapport for Stejlepladsen**

### ***Geografisk afgrænsning***

Stejlepladsen og byudviklingsområdet ved Bådehavnsgade Vest kommer til at udgøre en ny samlet bydel i Sydhavnen. Bådehavnsgade Vest er omfattet af Kommuneplan 2019, som et nyt byområde der sammen med Stejlepladsen skal udvikles i første del af planperioden. DN er bekendt med, at der allerede nu findes skitser for Bådehavnsgade Vest. Derfor skal den forestående miljøvurderingen efter DN's opfattelse inkludere de mulige påvirkninger på omgivelserne fra begge arealer, idet disse begge indgår i den nye bydel i Sydhavnen.

Dette begrundes med EU Kommissionens principielle afgørelse om, at det ikke er foreneligt med miljøvurderingsdirektivet at udskyde dele af en miljøvurdering til et senere tidspunkt. Der henvises her til åbningskrivelsen (SG-Grefte (2005)D/201308) i sag 2003/4433 som Danmark modtog efter en afgørelse fra Naturklagenævnet som tillod udskydelse af væsentlige miljøvurderinger til en senere beslutningsproces. Kommissionen understregede i åbningskrivelsen, at hvis der gives medlemsstater mulighed for at udskyde vurderingen af en del af miljøvirkningerne til senere, ville det undergrave direktivets centrale målsætning, dvs. at alle sandsynlige miljøpåvirkninger af et givent projekt skal vurderes, inden der gives tilladelse hertil.

Det er således ikke tilstrækkeligt at vurdere den mulige påvirkning af projektet på Stejlepladsen isoleret i forhold til for eksempel den fredede Sydhavnstippen og i forhold til Natura 2000 område nr. 143 når det allerede nu vides at området ved Bådehavnsgade Vest skal byudvikles indenfor stort set den samme tidsperiode.

### ***Miljømæssig afgrænsning***

#### *Trafik, Støj og vibrationer, Støv og vind:*

Det er jf. det ovenstående væsentligt, at både Stejlepladsen og det samlede projekt (inklusive Bådehavnsgade Vest) inddrages i den aktuelle miljø vurdering med henblik på trafik, støj, vibrationer og en række øvrige miljøforhold.

#### *Natur:*

Det er ligeledes væsentligt, at det samlede projekts mulige påvirkning af den fredede Sydhavnstippen kommer til at indgå i miljøvurderingen. I materialet forudses, at Stejlepladsen kommer til at rumme 1800 personer. Hertil kommer et formentligt endnu større antal personer i Bådehavnsgade Vest. Det vil sige, at Sydhavnstippen og kystzonen bliver dagligt nærrekreativt område for yderligere mindst 5000 personer, hvilket vil give en væsentlig miljømæssig påvirkning.

På nuværende tidspunkt er Stejlepladsens biologiske indhold og funktion ikke dokumenteret. Det vil sige, at det ikke er muligt på nuværende tidspunkt at foretage en egentlig vurdering af det naturmæssige tab, der sker, når Stejlepladsen bebygges. Derfor bør der efter DN opfattelse laves en egentlig registrering af Stejlepladsens naturværdier.

*Natura 2000:*

DN finder som udgangspunkt, at der ikke bør udlægges arealer til byudvikling eller anden intensiv arealanvendelse umiddelbart op af Natura 2000 områder. Stejlepladsen, området ved Bådehavnsgade Vest og Sydhavnstippen fungerer i dag som bufferzoner for Natura 2000 område nr. 143. Område 143 består af Habitatområde H127 og Fuglebeskyttelsesområde F111. Imidlertid er Stejlepladsens biologiske funktion ikke særligt grundigt dokumenteret på nuværende tidspunkt.

Derfor, og uanset udfaldet af den forestående Natura 2000-screening, bør den forestående miljøkonsekvensrapport bygge på en grundig og tilbundsående analyse og dokumentation af Stejlepladsens og Bådehavnsgade Vests funktion i forhold til specielt Fuglebeskyttelsesområde F111 og videre det foreslående byggeris konsekvenser for specielt F111. Analysen skal udover konsekvenserne for de 22 bilag IV arter, som er grundlag for udpegning og afgrænsning af F111 også omfatte de mange følgearter, som er karakteristiske for Kalveboderne, og som sammen med bilag IV arterne indgår i et sammenhængende økosystem med en høj biodiversitet.

Som en del af vurderingen bør også indgå overvejelser om, hvordan en eventuel påvirkning af F111 kan afværges, - herunder etablering af erstatningsarealer mv.

*Jordforurening:*

Af COWI's afgrænsningsrapport fremgår blandt andet på side 9, at der i anlægsfasen skal anvendes store jordmængder til udlæg oven på eksisterende jord. Udlæg af jorden bliver i henhold til rapporten ikke vurderet i den forestående miljøvurdering.

DN er uenig i denne beslutning. Det er DN's opfattelse, at udlæg af jord kan være ødelæggende for den eksisterende vegetation specielt i den kystnære del af Stejlepladsen og for de større træer som findes på Stejlepladsen. Hvor store skaderne bliver i forhold til kystzonen afhænger af hvor tæt på kysten der foretages jordopfyld og på kvaliteten (næringsindholdet) af den jord, som fyldes på. Derfor er en vurdering af konsekvenserne af udlægningen af jord nødvendig for at kunne vurdere det samlede projekts indvirkning på dyre- og planteliv.

*Kulturarv og arkæologi:*

Stejlepladsen er en del af det samlede kulturmiljø i Sydhavnen. Når pladsen er bebygget, er det samlede kulturmiljø for altid blevet amputeret. Derfor bør der efter DN's opfattelse indgå i miljøvurderingen, hvordan dette tab kan minimeres for eksempel gennem frigørelse af et erstatningsareal et andet sted i rimelig nærhed.

Ud over dette vil kulturmiljøet i selve Fiskehavnen og omkring bådeklubberne blive kraftigt påvirket både under anlægsfasen og når udbygningen af det samlede projekt er færdiggjort. DN skal derfor opfordre til, at det som en del af miljøvurderingen overvejes om, - og ikke mindst hvordan, kulturmiljøet kan overleve på lidt længere sigt.

Med venlig hilsen

Ole Damsgaard  
formand for DN København



## **Svar til: 2019-0262348 af: Søren Hvalkof**

APPLICATION DATE

13. december 2019

SVARNUMMER

4

INDSENDT AF

Søren Hvalkof

VIRKSOMHED / ORGANISATION

SF-Sydhavnen

BY

København SV

POSTNR.

2450

ADRESSE

P. Knudsens Gade 102, st. th.

HØRINGSSVAR

Høringssvar fra SF-Sydhavnen vedrørende:

"Afgrensning af miljøkonsekvensrapport for byudvikling af Stejlepladsen"

SF- Sydhavnen er meget bekymret over den hastighed hvormed Københavns Kommune i samspil med By&Havn, gennemfører forberedelserne til byggeprojektet på Stejlepladsen og skøjter hen over naturværdier og VVM relevante forhold, på baggrund af vurderinger af egen forvaltning der er parthaver i projektet, politisk styret og efter vores vurdering inhabil og forudindtaget. Vi er især bekymret over overfladiskheden der tilsyneladende tegner sig for en efterfølgende VVM undersøgelsen, der behandles som en pro-forma sag.

Vedr. Pkt 3.3.5 Natur og pkt. 3.3.6 Natura 2000

SF-Sydhavnen ønsker at påpege at VVM rapporten ikke kan erstatte en Konsekvensvurdering i hht. Habitatsbekendtgørelsens §6, stk.2 og stk 3. Vi ønsker særligt at henlede opmærksomheden på Bilag IV-arter - beskyttede arter efter EU's naturbeskyttelsesdirektiv, og her især fremhæve på forekomsten af padder og krybdyr på Stejlepladsen, der helt har været ignoreret, og særligt henlede opmærksomheden på følgende arter, der er konstateret så sent som sommeren 2019:

Markfirben

Spidssnudet frø

Springfrø

Grønbroget tudse

Københavns Kommune bør foretage de nødvendige tiltag for at beskytte disse og deres levesteder på Stejlepladsen. En VVM og Miljøkonsekvensundersøgelse kan således ikke foretages før disse dyr er aktive i sommerperioden, da de alle ligger i hi i vinterhalvåret.

Mvh

Søren Hvalkof, mag.scient & PhD

Formand for SF-Sydhavnen

MATERIALE:

hoeringsvar\_fra\_sf.pdf

København den 13. december, 2019

**Høringsvar fra SF-Sydhavnen vedrørende:  
”Afgrænsning af miljøkonsekvensrapport for byudvikling af Stejlepladsen”**

SF- Sydhavnen er meget bekymret over den hastighed hvormed Københavns Kommune i samspil med By&Havn, gennemfører forberedelserne til byggeprojektet på Stejlepladsen og skøjter hen over naturværdier og VVM relevante forhold, på baggrund af vurderinger af egen forvaltning der er parthaver i projektet, politisk styret og efter vores vurdering inhabil og forudindtaget. Vi er især bekymret over overfladiskheden der tilsyneladende tegner sig for en efterfølgende VVM undersøgelsen, der behandles som en pro-forma sag.

**Vedr. Pkt 3.3.5 Natur og pkt. 3.3.6 Natura 2000**

SF-Sydhavnen ønsker at påpege at VVM rapporten ikke kan erstatte en Konsekvensvurdering i hht. Habitatsbekendtgørelsens §6, stk.2 og stk 3. Vi ønsker særligt at henlede opmærksomheden på Bilag IV-arter - beskyttede arter efter EU's naturbeskyttelsesdirektiv, og her især fremhæve på forekomsten af padder og krybdyr på Stejlepladsen, der helt har været ignoreret, og særligt henlede opmærksomheden på følgende arter, der er konstateret så sent som sommeren 2019:

Markfirben  
Spidssnudet frø  
Springfrø  
Grønbroget tudse

Københavns Kommune bør foretage de nødvendige tiltag for at beskytte disse og deres levesteder på Stejlepladsen. En VVM og Miljøkonsekvensundersøgelse kan således ikke foretages før disse dyr er aktive i sommerperioden, da de alle ligger i hi i vinterhalvåret.

Med venlig hilsen

Søren Hvalkof, mag.scient & PhD  
Formand for SF-Sydhavnen

## **Svar til: 2019-0262348 af: Kgs. Enghave Lokaludvalg**

APPLICATION DATE

12. december 2019

SVARNUMMER

3

INDSENDT AF

Kgs. Enghave Lokaludvalg

BY

København SV

POSTNR.

2450

ADRESSE

Wagnersvej 19

HØRINGSSVAR

Se venligst vedhæftede høringssvar fra Kgs. Enghave Lokaludvalg

MATERIALE:

hoeringssvar\_fra\_kgs\_enghave\_lokaludvalg.pdf

Sekretariatet for Vesterbro og Kgs. Enghave Lokaludvalg  
Økonomiforvaltningen



Teknik- og Miljøforvaltningen

## Hørings svar fra Kgs. Enghave Lokaludvalg vedrørende:

### "Afgrensning af miljøkonsekvensrapport for byudvikling af Stejlepladsen"

#### Indledende bemærkninger:

Høringen indledes med en beskrivelse af at Udviklings selskabet Stejlepladsen har indsendt en VVM-ansøgning om at udvikle Stejlepladsen i Sydhavnen og at de har valgt at gennemføre en frivillig miljøkonsekvensvurdering for projektet. Der indkaldes så til høring om bemærkninger fra offentligheden til afgrensning af miljøkonsekvensvurderingen (<https://blivhoert.kk.dk/hoering/afgraensning-af-miljokonsekvensrapport-byudvikling-af-stejlepladsen>). Til dette er det vigtigt at bemærke, at en VVM-ansøgning fra bygherre om udarbejdelse af en miljøvurdering af konkrete projekter efter miljøvurderingslovens § 18, stk. 3 og den følgende VVM-rapport, IKKE kan erstatte en Habitatkonsekvensvurdering, da vurderinger efter henholdsvis habitatreglerne og VVM-reglerne skal gennemføres efter hver sit regelsæt (<https://miljogodkendelsesvejledningen.dk/opslag/54-habitatreglerne/>). Her tænker vi specielt på vigtigheden af at få vurderet miljøkonsekvenserne for Natura 2000-området lige ved Stejlepladsen og påvirkning af fuglelivet i området. Vi imødeser derfor, at der også udarbejdes en Konsekvensvurdering efter habitatbekendtgørelsens § 6, stk. 2 og 3.

#### Bemærkninger til "Afgrensning af miljøkonsekvensrapport for byudvikling af Stejlepladsen"

Pkt. 3.3.2 Trafik

"Driftsfase: Udbygningen af området vil generere øget trafik til Stejlepladsen på Bådehavnsgade og Sjællandsbroen. I miljøkonsekvensrapporten vil den forventede fremtidige trafik til byområdet blive beskrevet, og det vil blive vurderet om der er særlige forhold der skal tages hensyn til i forhold til den trafikale afvikling til og fra byområdet.

Konklusion: Trafik i anlægsfasen vil blive vurderet i forhold til afvikling af tung trafik. Trafik i driftsfasen vil indgå i miljøkonsekvensrapporten."

12. december 2019

Sagsnummer  
2019-0342355

Dokumentnummer  
2019-0342355-1

Sagsbehandler  
Anne Christine Brøndum

Sekretariatet for Vesterbro og  
Kgs. Enghave Lokaludvalg  
Lyrskovgade 4  
1758 København V

EAN-nummer  
5798009800275

[www.kk.dk/lokaludvalg](http://www.kk.dk/lokaludvalg)

Lokaludvalgets bemærkning: Det er nødvendigt at tage hensyn til myldretiden morgen og aften, med hensyn til tung kørsel, da krydset Båd havnsgade, Sjællandsbroen er hårdt belaste med trafik på disse tidspunkter.

#### Pkt. 3.3.3 Støj og vibrationer

"Der findes ikke vibrationsfølsomme funktioner i nabobygninger til projektområdet såsom vibrationsfølsomt teknisk udstyr. Vibrationspåvirkninger af nabobygningerne til projektområdet vurderes ved hjælp af en vibrationsberegning af de forventede vibrationskabendes anlægsarbejder."

Lokaludvalgets bemærkning: Ved vibration kan der være risiko for udskridning af skrænter langs vandet hele veje rundt om området, og da det er båd klubberne selv der står for devligeholdelsen af disse, så kan det få alvorlige økonomiske konsekvenser for klubberne."

#### Pkt. 3.3.4 Støv og vind

"Anlægsfasen kan medføre påvirkninger fra støv fra arbejdskørsel, jordtransporter og anlægsarbejde generelt. Dette forhold vil indgå i miljøkonsekvensvurderingen"

Lokaludvalgets bemærkning: Ved kraftig vind og støvet arbejde, kan støvet skade båd-presenninger for de både der ligger i vindretningen.

#### Pkt. 3.3.6 Natura 2000

Lokaludvalgets bemærkning: En VVM rapport / Miljøkonsekvensrapport kan IKKE erstatte en Habitatkonsekvensvurdering - som nævnt i den indledende bemærkning, selvom VVM rapporten vurderer konsekvenserne for Natura 2000-området. Der skal derfor fortsat udarbejdes en Konsekvensvurdering efter habitatbekendtgørelsens § 6, stk. 2 og 3 ([https://miljogodkendelsesvejledningen.dk/opslag/54-habitatreglerne/?fbclid=IwAR3cPyskpaXTnVkuSz8Lc\\_G2QX4i-vs9jOQ-qdDRqYP\\_PPJAnWr4rSQUMJs](https://miljogodkendelsesvejledningen.dk/opslag/54-habitatreglerne/?fbclid=IwAR3cPyskpaXTnVkuSz8Lc_G2QX4i-vs9jOQ-qdDRqYP_PPJAnWr4rSQUMJs)).

#### Pkt. 3.3.7 og 3.3.8: Påvirkning af grundvand

Lokaludvalgets bemærkning: Det må sikres at grundvandet ikke forurennes i driftsfasen og når jorden i området er stærkt forurennet bør det fremgå klart hvordan dette håndteres i anlægs- og driftsfase. Tages der jord- og vandprøver?

#### Pkt. 3.3.10: Jordforurening

Lokaludvalgets bemærkning: Det er vigtigt at der tages højde for at byggeriet sker på forurennet jord i både anlægs- og driftsfase, så sætningen "I driftsfasen vil der ikke ske yderligere jordhåndtering. Det vil blive undersøgt om jordforureningen er mobil og om byggeriet skal opfylde kravene til byggeri på forurenede grunde." bør efter udvalgets mening uddybes. Umiddelbart vil man jo forvente, at byggeriet skal opfylde kravene til byggeri på forurennet grund.

## Pkt. 3.3.12: Materielle goder

Lokaludvalgets bemærkning: Det nævnes at materielle goder ikke vil blive beskrevet som selvstændigt emne. Stejlepladsen benyttes i dag som stejleplads for fiskeriet. Byggeriet vil medføre en ændring af materielle goder i området - fiskeriets brug af pladsen bør indgå - og materielle goder bør derfor vurderes som selvstændigt emne. At beskrive dette under overskriften "Rekreative forhold" kan opleves som en bagatellisering af fiskeriets brug af pladsen.

## Pkt. 3.3.13 Kulturarv og arkæologi

Lokaludvalgets bemærkning: Som nævnt i forrige punkt skal det særlige kulturmiljø i området tages særligt alvorligt i konsekvensvurderingen. Udviklingsselskabet Stejlepladsen nævner selv projektområdet som kulturmiljø jf. "København som havneby". Lokaludvalget bifalder derfor at "Projektets påvirkning på kulturmiljøet "Slusen, bådklubben Valby mm." vurderes for det færdige byggeri i miljøkonsekvensvurderingen." Her er det vigtigt at tage højde for at "Arealerne har en selvgroet karakter, der fungerer som kontrast til de nyere byudviklingsområder i Sydhavnen." (s. 4, "København som havneby. Slusen / Bådklubben Valby 2.3) og at de er sårbare: "De tilbageværende havne- og sluserelaterede funktioner, områder, bygninger og anlæg er sårbare over for den igangværende udvikling og fortætning af havneområderne", "Det bør overvejes, om der kan skabes fælles mål for en "kulturgenopretning" for det, der er tilbage af havnerelaterede bygninger og arealer. Kulturmiljøet med dets indhold af enkeltelementer og helheder bør ses som en ressource, de nye byområder tilstræbes integreret med spor fra tidligere samfund, så nutidens funktioner indpasses, uden at historien og sammenhængen forsvinder." (s. 7, "København som havneby. Slusen / Bådklubben Valby 2.3) (<https://docplayer.dk/11319010-Koebenhavn-som-havneby-slusen-baadklubben-valby-2-3.html>)

(<https://kp19.kk.dk/artikel/kulturarv> / [https://kp19.kk.dk/sites/kp19.kk.dk/files/uploaded-files/2.3\\_slusen\\_baadklubben\\_valby\\_m.m\\_1.pdf](https://kp19.kk.dk/sites/kp19.kk.dk/files/uploaded-files/2.3_slusen_baadklubben_valby_m.m_1.pdf))

Venlig hilsen

Joan Røge

Formand for Kgs. Enghave Lokaludvalg

## **Svar til: 2019-0262348 af: Metroselskabet I/S**

APPLICATION DATE

11. december 2019

SVARNUMMER

2

INDSENDT AF

Metroselskabet I/S

VIRKSOMHED / ORGANISATION

Metroselskabet I/S

BY

København S

POSTNR.

2300

ADRESSE

Metrovej 5

HØRINGSSVAR

Se venligst vedhæftede bilag.

MATERIALE:

cr-x-3p-crsh-54-0016.pdf





Københavns Kommune  
Teknik- og Miljøforvaltningen  
Byens Anvendelse  
Postboks 380  
2300 København S

Att.: Thomas Frederik K. Iversen

**Metro til Sydhavn. Metroselskabets bemærkninger til afgrænsning af miljøkonsekvensrapport til lokalplan "Stejlepladsen"**

**Kommunens sagsnr.: 2019-0262348**

Metroselskabet har den 22. november 2019 modtaget offentlig høring af afgrænsning af miljøkonsekvensrapport i forbindelse med udarbejdelse af lokalplan "Stejlepladsen".

Afgrænsningen af miljøkonsekvensrapporten har til formål at fastlægge, hvilket fokus denne skal have. Afgrænsningen er en forudsætning for igangsættelse af god miljøvurderingsproces.

Metroselskabet har gransket det fremsendte materiale og har ingen bemærkninger hertil.

Hvis kommunen har eventuelle spørgsmål til ovenstående, kan der rettes henvendelse til Metroselskabet, Naboer og Ejendomme på mailadressen [byggeprojekt@m.dk](mailto:byggeprojekt@m.dk).

Med venlig hilsen

Matilde Basse Poniewozik  
Naboer og Ejendomme

**Metroselskabet I/S**  
Metrovej 5  
DK-2300 København S  
m.dk

T +45 3311 1700  
E m@m.dk

2019-12-11

## **Svar til: 2019-0262348 af: Banedanmark**

APPLICATION DATE

5. december 2019

SVARNUMMER

1

INDSENDT AF

Banedanmark

BY

København SV

POSTNR.

2450

ADRESSE

Vasbygade 10

HØRINGSSVAR

Til Københavns Kommune

Banedanmark har via abonnementet på Plandata fået besked om jeres fremlagte høring om afgrænsning af indhold i miljøkonsekvensrapport for Stejlepladsen.

Vi skal for god ordens skyld oplyse, at vi ikke har bemærkninger til høringen.

Banedanmark er ansvarlig for behandlingen af de personoplysninger, vi modtager om dig. Læs mere om vores persondatapolitik på [banedanmark.dk](http://banedanmark.dk). Hvis du sender følsomme eller fortrolige oplysninger til os, opfordrer vi til, at du bruger din digitale postkasse på [borger.dk](http://borger.dk) eller [virk.dk](http://virk.dk)

Christian Granzow Holm

Studentermedhjælper

Banedanmark

Arealer & Forvaltningsmyndighed

Vasbygade 10

2450 København

[cghl@bane.dk](mailto:cghl@bane.dk)

[www.banedanmark.dk](http://www.banedanmark.dk)

# Byudvikling af Stejlepladsen i Sydhavnen



Høring om afgrænsning  
af miljøkonsekvensrapport  
22. nov. – 13. dec. 2019

# BYUDVIKLING AF STEJLEPLADSEN I SYDHAVNEN

## INDLEDNING

Udviklingsgesellschaft Stejlepladsen har den 23. oktober 2019 ansøgt om at udvikle Stejlepladsen i Sydhavnen ved Bådehavnsgade/Sejlkubvej til et område primært bestående af boliger. Udviklingsgesellschaft har valgt at gennemføre en frivillig miljøkonsekvensvurdering for området. Dette gøres blandt andet for at få afklaret de miljømæssige forhold i projektet samt for at inddrage offentligheden i processen.

Inden miljøkonsekvensrapporten bliver udarbejdet, indkaldes der med denne forudgående høring idéer og forslag til afgrænsning af miljøkonsekvensvurderingen. Det kan f.eks. være idéer til, hvilke miljøpåvirkninger, der skal tillægges særlig vægt i vurderingen og viden om lokale forhold der skal tages hensyn til i miljøkonsekvensrapporten.

Formålet er, at borgere, virksomheder og andre interessenter, der kan blive berørt af projektet, får mulighed for at stille spørgsmål og komme med input til miljøkonsekvensrapportens indhold.

Sideløbende med gennemførelsen af miljøkonsekvensvurderingen udarbejder Københavns Kommune et forslag til lokalplan samt kommuneplantillæg, med tilhørende miljøvurdering, som vil udgøre det plangrundlag der muliggør byudviklingen på Stejlepladsen.

Projektet gennemføres med udgangspunkt i Københavns Kommunes forslag til Kommuneplan 2019 samt lovgivningen om Ørestad (Lov om ændring af lov om Metroselskabet I/S og Udviklingsgesellschaft By & Havn I/S (Erstatning for udvikling af Ørestad Fælled Kvarter), Lov nr. 275 af 26. marts 2019)

## HVAD ER EN MILJØKONSEKVENSRAPPORT?

En miljøkonsekvensrapport skal give tilstrækkelig viden til, at borgere og politikere kan vurdere et konkret projekts påvirkninger på mennesker, natur og miljø. I rapporten vil indgå en vurdering af de miljømæssige påvirkninger ved etablering og drift af projektet.

## PROJEKTET

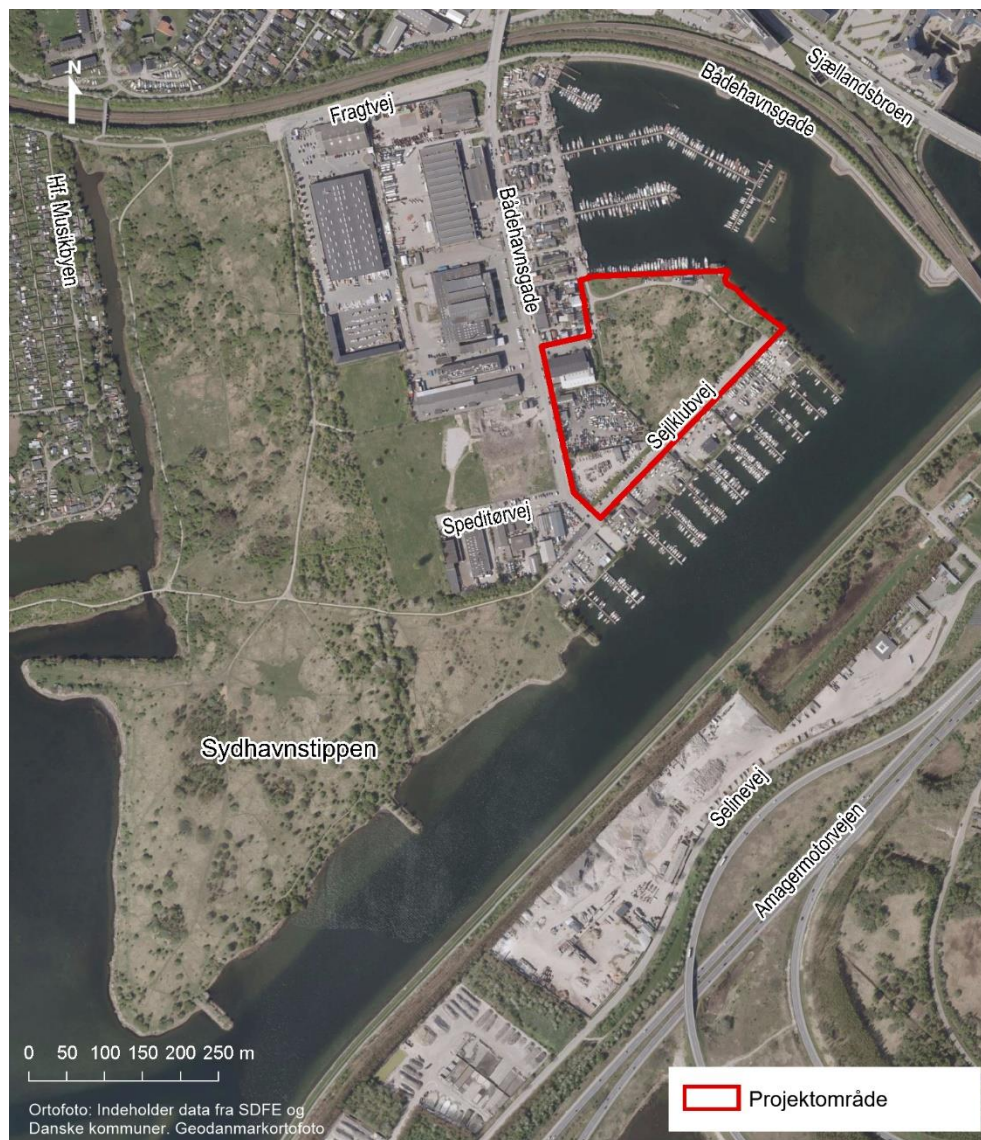
Projektet er et byudviklingsprojekt på Stejlepladsen på ca. 72.000 etagemeter med fokus på bebyggelse af høj arkitektonisk kvalitet, som fortolker stedets egenart og et grønt bybillede. Projektområdet omfatter Stejlepladsen inklusiv tilstødende arealer, i alt ca. 5,2 ha. Projektet vil primært indeholde beboelse (boliger til ca. 1800 personer), samt en daginstitution. Bebyggelsen vil maksimalt få en højde på 24 meter.

Projektets vision for Stejlepladsen er at favne og videreføre stedets sammensatte karakter, som afsæt for en bæredygtig bydel. Stejlepladsen skal udvikles til at være inviterende og

tilgængelig – med grønne forbindelser der binder byen sammen og formidler stedets nærhed til selvgroet natur og det rekreative vand.

Som et led i realiseringen af projektet har Udviklingselskabet Stejlepladsen indbudt til arkitektkonkurrence for udviklingen af Stejlepladsen. Vinderen af konkurrencen offentliggøres i slutningen af november 2019. Derfor kendes udformningen af byområdet først ved afslutningen af konkurrencen. Det samme gør sig gældende for forhold omkring parkering.

Projektområdet er markeret med rød på figur 1.



Figur 1: Projektområdets placering.

## OMGIVELSERNE OG EKSISTERENDE FORHOLD

Projektområdet ligger placeret i Københavns Sydhavn i Bådehavns kvarteret. Bådehavns kvarteret indeholder erhverv som Sydhavns Genbrugscenter, byggemarked,

bilværksteder, lager og kontorbyggeri desuden blandet bolig og erhverv. I Bådehavns kvarteret findes desuden rekreative aktiviteter f.eks. Copenhagen Boulders, flere sejlkubber, motorbådsklub og bådelaug og Stejlepladsen, der anvendes som grønt rekreativt område.

Bådehavns kvarteret er afgrænset af Sydhavnstippen mod sydvest, Sjællandsbroen og jernbanen mod nordøst og Kalvebodløbet og kanalen op til Sluseholmsløbet mod sydøst.

Projektområdet består af Stejlepladsen som er et grønt ubebygget område, der i dag anvendes rekreativt. Desuden består projektområdet af arealerne vest for Stejlepladsen, som i dag anvendes til skrothandel/demontering og arealet nord for dette, som anvendes til selskabslokaler. Projektområdet er afgrænset af Sejlklubvej mod sydøst, Bådehavnsvej mod vest og Fiskerhavnen mod Nord. Projektområdet og de tilstødende arealer fremgår af skråfoto på Figur 2.



Figur 2 Skråfoto med projektområdet og omgivelser

## HVAD VIL MILJØKONSEKVENSRAPPORTEN BELYSE?

Miljøkonsekvensvurderingen vil undersøge og vurdere de forventede miljøkonsekvenser både mens byområdet anlægges, og efter at byområdet er bygget og taget i brug. Miljøkonsekvenserne vil blive beskrevet og vurderet for alle relevante miljøforhold. Det vurderes, at der i denne sag bør være særlig fokus på følgende emner:

Mens byområdet anlægges

- Rekreative forhold
- Støj og vibrationer
- Trafik
- Støv
- Natur og Natura 2000
- Jordforurening og jordhåndtering
- Håndtering af grundvand og overfladevand.

Efter at byområdet er bygget og taget i brug

- Rekreative forhold
- Trafikal afvikling
- Støj
- Natur og Natura 2000
- Forurenede jords påvirkning på indeklima
- Håndtering af overfladevand og skybrud
- Landskabelige og visuelle forhold herunder skygger
- Vindklima - turbulens

## ALTERNATIVER

Der undersøges i miljøkonsekvensrapporten hovedforslag som er produkt af arkitektkonkurrencen. Dernæst vil der blive redegjort for et referencescenarie der tager udgangspunkt i de eksisterende forhold for projektområdet. Det vil sige, at vurderingen af miljøpåvirkningen af udviklingen af Stejlepladsen er en vurdering af forskellen mellem den situation, hvor projektet er etableret og i drift i 2030 og den situation, hvor de nuværende forhold fremskrives. Der vil desuden blive redegjort for fravalgte alternativer.

## KOM MED DINE BEMÆRKNINGER

Indtil den 13. december 2019 kan du komme med dine bemærkninger til, hvilke miljøforhold og undersøgelser, som bør indgå i den miljøkonsekvensrapport, som bygherre skal i gang med at udarbejde.

Afgiv dine bemærkninger senest den **13. december 2019** på [www.blivhoert.kk.dk](http://www.blivhoert.kk.dk)

## VIDERE PROCES OG TIDSPLAN

Efter høringsperioden vil Københavns Kommune tage stilling til, hvilke af de indkomne forslag der med rimelighed skal indgå i byherres videre arbejde med udarbejdelse af miljøkonsekvensrapport. Dette sker i en såkaldt udtalelse fra VVM-myndigheden til bygherre om afgrænsning af miljøkonsekvensrapportens indhold.

Bygherre skal herefter udarbejde miljøkonsekvensrapport i henhold til udtalelsen samt reglerne i miljøvurderingsloven. Miljøkonsekvensrapporten kan efter en politisk stillingtagen fremlægges i offentlig høring i 8 uger. Det forventes at miljøkonsekvensrapporten offentliggøres sommer 2020 sammen med plangrundlag og tilhørende miljøvurdering.

Når Miljøkonsekvensrapporten har været i offentlig høring, vil Københavns Kommune udarbejde en hvidbog, der forholder sig til de indkomne bemærkninger. Projektet vil herefter blive forelagt til politisk behandling med henblik på tilladelse til etablering og drift af anlægget. Plangrundlag, hvidbog og tilhørende miljøvurderinger forventes endeligt behandlet ved årsskiftet 2020/2021.

Projektet må ikke påbegyndes før Københavns Kommune har meddelt tilladelse. Det kan først ske, når miljøvurderingsprocessen er gennemført og plangrundlag er endeligt vedtaget af Borgerrepræsentationen.

## **Byudvikling af Stejlepladsen i Sydhavnen**

**Høring om afgrænsning af miljøkonsekvensrapport  
22. nov. - 13. dec. 2019**

Teknik- og Miljøforvaltningen  
Byens Anvendelse  
November 2019

Foto: Københavns Kommune



Københavns Kommune  
Vand og VVM  
Njalsgade 13  
2300 København S

13-12-2019

### Vedr. Byudvikling af Stejlepladsen i Sydhavn

Københavns Museum har modtaget materiale vedrørende 'høring om afgrænsning af miljøkonsekvensrapport for byudvikling af Stejlepladsen' samt 'høring om miljøvurdering ved udarbejdelse af lokalplanforslaget Stejlepladsen' og har foretaget en gennemgang af sagen med henblik på vurdering af de kulturhistoriske forhold på Stejlepladsen.

Københavns Museum finder problematisk, at COWIs afgrænsningsnotat vedrørende byudvikling af Stejlepladsen konkluderer, at der ikke vil være arkæologiske interesser i området, da hele projektområdet består af opfyldt areal. I afgrænsningsnotatets tabel 3-1 gentages det, at der ikke er arkæologiske interesser i området.

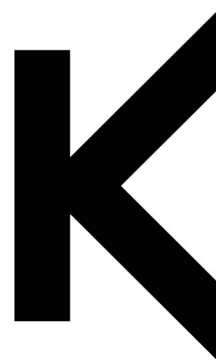
Københavns Museum ønsker at påpege, at museet er myndighed på området og derfor den rette til at gøre udtalelser om eventuelle arkæologiske interesser.

Hvis der ved jordarbejder i forbindelse med anlægsarbejder påtræffes arkæologiske levn, skal Københavns Museum kontaktes omgående. På baggrund af fundene vil museet vurdere, om levnene er af en sådan karakter, at de skal registreres inden bortgravningen. I fald fundene vurderes af væsentlig karakter vil jordarbejdet blive standset midlertidig (jf. museumslovens § 26).

Københavns Museum står altid gerne til rådighed for en vurdering af kommende anlægsarbejder med henblik på forud for anlægsarbejdets iværksættelse at afklare behovet for en arkæologisk forundersøgelse på projektarealet. En afklaring af de aktuelle arkæologiske interesser vil som regel kunne forhindre en midlertidig standsning af igangværende arbejde.

### Kulturmiljø

I afgrænsningsnotatets tabel 3-1 er der opgivet følgende om kulturmiljøer, hvor det vurderes, at påvirkning ikke kan udelukkes:



KØBENHAVNS  
MUSEUM

MUSEUM OF  
COPENHAGEN

STORMGADE 20  
1555 KØBENHAVN V  
WWW.COPENHAGEN.DK

KØBENHAVNS KOMMUNE  
KULTUR- OG FRITIDS-  
FORVALTNINGEN  
HISTORIE & KUNST



*Beskrivelse af forventet påvirkning:*

*Bebyggelse inden for kulturmiljø udpeget i Københavns kommuneplan.*

*Beskrivelse af forventet metode:*

*Kvalitativ vurdering af det færdige projekt i forhold til det udpegede kulturmiljø*

For Stejlepladsen, som er en del af et bevaringsværdigt kulturmiljø ifølge Kommuneplan 15, er det en "væsentlig påvirkning", at bebygge pladsen, således, at historiefortællingen om funktionen og meningen med en stejleplads forsvinder. Det forekommer mærkeligt, at metoden til at afklare denne problematik forslås at være en kvalitativ vurdering af det færdige projekt.

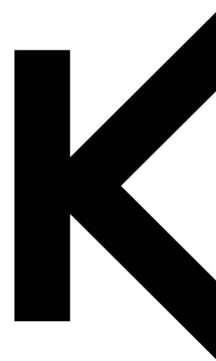
I høring om miljøvurderingens scopingkema fra Teknik- og Miljøforvaltningen af 15. november anses de kulturhistoriske forhold som en væsentlig faktor, da "området indgår som del af udpeget kulturmiljø i forslag til kommuneplan 2019. Påvirkning af dette skal undersøges." Heri er museet enig. Museets står gerne til rådighed for en kommende undersøgelse.

Der er i scopingkemaet ikke taget højde for eventuelle arkæologiske interesser.

Venlig hilsen

Inger Wiene  
Museumsinspektør  
Etnolog  
Københavns Museum  
+45 51714524  
iwiene@kff.kk.dk

Jacob Villum Clausen  
Arkæolog  
Sagsbehandling  
Københavns Museum  
+45 24671589  
km4i@kk.dk



KØBENHAVNS  
MUSEUM

MUSEUM OF  
COPENHAGEN

STORMGADE 20  
1555 KØBENHAVN V  
WWW.COPENHAGEN.DK

KØBENHAVNS KOMMUNE  
KULTUR- OG FRITIDS-  
FORVALTNINGEN  
HISTORIE & KUNST



**KØBENHAVNS KOMMUNE**

Teknik- og Miljøforvaltningen

Byens Anvendelse



## **Hvidbog af 1. offentlighedsfase, afgrænsning af Miljøkonsekvensrapport for Stejlepladsen**

**Januar 2020**

**NOTAT**

28-01-2020

Sagsnr.  
2019-0262348

Sagsbehandler

Thomas Frederik K  
Iversen

**Vand og VVM**

Njalsgade 13  
Postboks 380  
2300 København S

Mobil  
5185 7108

E-mail  
CJ7C@tmf.kk.dk

EAN nummer  
5798009493149

## Indholdsfortegnelse:

<b>Kapitel 1. Indledning</b> .....	3
<b>Kapitel 2. Oversigt over hørings svar</b> .....	4
<b>Kapitel 3. Resumé og besvarelse af hørings svar</b> .....	5
Arealanvendelse, projekt og alternativer .....	5
Trafik .....	6
Støj og Vibrationer .....	6
Støv og Vind.....	7
Natur, Bilag IV-arter samt Natura 2000 område / Habitatdirektivet .....	8
Grundvand.....	9
Jord, materialer og affald.....	10
Materielle goder (påvirkning af erhvervsliv) .....	11
Kulturarv og arkæologiske interesser .....	11
<b>Kapitel 4. Sammenfattende vurdering</b> .....	13

## Kapitel 1. Indledning

Københavns Kommune har den 22. november 2019 fremlagt folder for afgræsning af miljøkonsekvensrapport for byudvikling af Stejlepladsen sammen med afgrænsningsnotat på myndighedens hjemmeside blivhørt.

I perioden 22. november 2019 til 13. december 2019 har offentligheden haft mulighed for at komme med bemærkninger til afgræsning af Miljøkonsekvensrapportens indhold.

Denne hvidbog forholder sig til de miljømæssige bemærkninger der er indkommet skriftligt i høringsperioden. Hvidbogen indeholder en oversigt over de modtagne høringssvar samt Københavns Kommunes vurdering af de indkomne bemærkninger ud fra en tematisk gennemgang af miljøforhold.

## Kapitel 2. Oversigt over hørings svar

Der er i høringsperioden indkommet 6 hørings svar. Hørings svarene kan læses i deres fulde længde på hjemmesiden på [www.blivhoert.kk.dk](http://www.blivhoert.kk.dk) eller ved rekvirering hos Københavns Kommune.

De modtagne hørings svar er oplyst i nedenstående oversigt. I oversigten er også angivet de temaer/emner, som hørings svaret omhandler.

	Arealanvendelse, projekt og alternativer	Rekreative forhold	Trafikale forhold	Støj og Vibrationer	Støv og Vind	Natur, Bilag IV-arter	Natura 2000 område / Habitatdirektivet	Grundvand	Overfladevand	Jord, materialer og affald	Luft og klima	Materielle goder	Kulturarv og arkæologiske interesser	Landskab og visuelle forhold
<b>Hørings svar</b>														
1. Banedanmark														
2. Metroselskabet I/S														
3. Kgs. Enghave lokaludvalg														
4. SF-Sydhavnen														
5. Danmarks Naturfredningsforening Kbh.														
6. Fiskerhavns venner														
7. Københavns Museum														

## Kapitel 3. Resumé og besvarelse af hørings svar

### Arealanvendelse, projekt og alternativer

#### Hørings svar

I hørings svar 5 (DN) peger på, at Stejlepladsen og byudviklingsområdet ved Bådehavns gade Vest kommer til at udgøre en ny samlet bydel i Sydhavnen. Bådehavns gade Vest er omfattet af Kommuneplan 2019, som et nyt byområde der sammen med Stejlepladsen skal udvikles i første del af planperioden. DN mener derfor, at miljøvurderingen bør inkludere de mulige miljøpåvirkninger på omgivelserne fra begge arealer, idet disse begge indgår i den nye bydel i Sydhavnen.

#### Myndighedens vurdering

Københavns Kommune er enig med DN om at Stejlepladsen sammen med Bådehavns gade vest på et tidspunkt vil udgøre et samlet byområde.

Københavns Kommune har alene modtaget en konkret ansøgning om udbygning af Stejlepladsen og det er derfor dette projekt der undersøges i forhold til de potentielle miljøpåvirkninger. Der er ikke modtaget en VVM-ansøgning om bådehavns gade vest. Det er efter VVM-myndigheden vurdering ikke en funktionel sammenhæng mellem de to projekter. Både Stejlepladsen og bådehavns gade kan potentielt opføres og fungere uafhængig af hinanden.

Når eller hvis der fremsendes en VVM-ansøgning om bådehavns gade vest, da vil en miljøvurdering skulle forholde sig til de kumulative miljøpåvirkninger. Dette vil i så fald inkludere eventuelle kumulative påvirkninger afledt af byudvikling på Stejlepladsen.

Hørings svaret giver ift. geografisk afgrænsning ikke anledning til ændring af igangværende miljøvurdering.

## Trafik

### Høringssvar

Høringssvar 3 (Kgs. Enghave Lokaludvalg) og 6 (Fiskerhavns venner) har bemærkninger om trafikale forhold.

Kgs. Enghave lokaludvalg bemærker, at trafik i anlægsfasen vil blive vurderet i forhold til afvikling af tung trafik. Lokaludvalget peger på, at det er nødvendigt at tage hensyn til myldretiden morgen og aften, med hensyn til tung kørsel, da krydset Bådehavnsgade, Sjællandsbroen er hårdt belaste med trafik på disse tidspunkter.

Fiskerhavns venner peger på, at Miljørapporten bør vurdere den fremtidige trafik, ikke bare til og fra området, men også specifik for Fiskerhavnen og det øgede trafikale pres der vil komme på Fiskerhavnen. Udviklingsplanerne for området vest for Bådehavnsgade bør også indgå i rapporten.

### Myndighedens vurdering

Københavns Kommune er enig med Kgs. Enghave lokaludvalg om, at myldretiden generelt udgør en særlig udfordring. Det er Københavns Kommunes vurdering, at miljøkonsekvensrapporten skal belyse afviklingen af den tunge trafik og dette indbefatter også en vurdering krydset bådehavnsgade/Sjællandsbroen.

Miljøkonsekvensrapporten vil forholde sig til de trafikale forhold omkring Fiskerhavnen. Ift. udviklingsplanerne for området og Bådehavnsgade vest henvises til myndighedens svar under afsnittet Arealanvendelse, projekt og alternativer.

Høringssvarene giver ikke anledning til ændring af afgrænsningen ift. trafikale forhold der både ser på trafikafvikling i anlægs- og driftsfase.

## Støj og Vibrationer

### Høringssvar

Høringssvar 3 (Kgs. Enghave lokaludvalg) har bemærkninger om vibrationer fra anlægsarbejderne. Lokaludvalget bemærkning er mest en bekymring for om vibrationer



kan give risiko for udskridning af skrænter langs vandet hele veje rundt om området. Det er bådclubberne selv, der står for vedligeholdelsen af disse, hvilket kan betyde økonomiske konsekvenser for klubberne.

### Myndighedens vurdering

Miljøkonsekvensrapporten skal forholde sig til og beregne vibrationer fra anlægsarbejdet i forhold til nabobebyggelse. Det er Københavns Kommune opfattelse, at der er en vis afstand mellem byggeri og skrænter mod havnen.

Anlægsarbejderne vil på normal vis blive reguleret efter Miljøbeskyttelsesloven og Bygge- og anlægsforskriften og i den forbindelse kan der sættes relevante krav.

Det enkelte anlægsarbejde skal anmeldes til kommunen, hvorefter kommunen på baggrund af anmeldelsen vurderer om anlægsarbejdet kan rummes inden for kommunens forskrift for bygge- og anlægsarbejder, eller om kommunen vil regulere anlægsarbejdet med et påbud efter Miljøbeskyttelsesloven.

Høringssvaret giver ikke anledning til ændring af afgrænsningen ift. støj og vibrationer der beregner vibrationer fra anlægsarbejder og ser på struktur og stabilitet af nabobebyggelse.

## Støv og Vind

### Høringssvar

Høringssvar 3 (Kgs. Enghave lokaludvalg) peger på, at der ved kraftig vind og støvet arbejde, kan ske skade på bådpresenninger for de både der ligger i vindretningen.

### Myndighedens vurdering

I henhold til Københavns Kommunes forskrift for bygge- og anlægsarbejder skal valg af maskiner, arbejdsmetoder og indretning af arbejdspladser ske, så omgivelserne generes mindst muligt af støv.

I tørre perioder skal udførende entreprenør foretage regelmæssig vanding i forbindelse med støvende aktiviteter. Center for Miljøbeskyttelse afgør i tvivlstilfælde omfanget af tilstrækkelig vanding.

Høringssvaret giver ikke anledning til ændring af afgrænsningen ift. støv.

## **Natur, Bilag IV-arter samt Natura 2000 område / Habitatdirektivet**

### Høringssvar

I høringssvar 3. (Kgs. Enghave lokaludvalg), 4 (SF-Sydhavnen), 5 (Danmarks Naturfredningsforening Kbh.) og 6 (Fiskerhavns venner) har bemærkninger til natur og bilag IV-arter.

De fire høringssvar peger alle på at en Miljøkonsekvensrapport ikke kan erstatte en Habitatkonsekvensvurdering, selvom VVM-rapporten vurderer konsekvenserne for Natura 2000-området. Der skal derfor fortsat udarbejdes en Konsekvensvurdering efter habitatbekendtgørelsens § 6, stk. 2 og 3.

DN peger på at vurderingen ift. Natura 2000 området skal bygge både på udbygningen af Stejlepladsen og Bådehavnsvej vest.

SF-Sydhavnen peger på, at relevante Bilag IV-arter herunder markfirben, spidssnudet frø, springfrø og Grønbroget tudse skal undersøges indenfor projektområdet. Der opfordres til at beskytte deres levesteder. Høringssvaret peger på, at undersøgelserne skal udføres når dyrene er aktive i sommerperioden.

### Myndighedens vurdering

Københavns Kommune er enig med de fire høringssvar om, at en Miljøkonsekvensrapport (VVM) ikke erstatter kravet i habitatdirektivet om, at gennemføre en væsentlighedsvurdering og evt. også en konsekvensvurdering efter habitatdirektivet. Det har der sådan set heller aldrig være tale om.

Miljøkonsekvensrapportens vurderinger om Natura 2000 områder kan eventuelt baseret på væsentlighedsvurderingen og eller konsekvensvurderingen efter habitatdirektivet. Det er dog to forskellige lovgivninger og krav til vurderinger.

VVM-myndigheden har modtaget en projektansøgning om byudvikling af Stejlepladsen. Der kan ikke stilles krav til at Natura 2000 vurderingen i Miljøkonsekvensrapporten indeholder forhold omkring projekt for Bådehavns-gade vest, som myndigheden ikke har set en konkret projektansøgning på. VVM-myndigheden vil informere By & Havn om muligheden for at udvide deres væsentligheds-vurdering til at omfatte bådehavns-gade vest. Men det helt frivilligt om By & Havn ønsker at gøre dette.

VVM-myndigheden er enig med SF-Sydhavnen omkring at miljøkonsekvensrapporten skal undersøge naturforhold og forekomsten af bilag IV-arter indenfor projektområdet på den rigtige årstid som typisk er forår/sommer. Dette fremgår allerede i hovedtræk af afgrænsningen men kan præciseres.

VVM-myndigheden vil præcisere følgende til afgrænsningen af natur og bilag IV-arter:

- At der i miljøkonsekvensrapportens redegøres for projektområdets biologiske indhold og funktion herunder om der er levesteder for relevante bilag IV-arter i form af flagermus, markfirben samt padder jf. høringssvar 4 (SF-Sydhavnen). Der skal undersøges for bilag IV-arter indenfor projektområdet i de relevante anbefalede perioder forår/sommer.
- At der redegøres for om jordopfyld og byggeriet har betydning for beskyttet natur og eventuelle bilag IV-arter jf. høringssvar nr. 5 (Danmarks Naturfredningsforening Kbh.).

## Grundvand

### Høringssvar

I høringssvar 3 (Kgs. Enghave lokaludvalg) peger på, at grundvandet ikke må forurennes i driftsfasen og når jorden i området er stærkt forurennet, bør det fremgå klart hvordan dette håndteres i anlægs- og driftsfase.

### Myndighedens vurdering

Miljøkonsekvensrapporten vil se på påvirkning af grundvand i anlægsfasen. I driftsfasen vil der ikke være påvirkning af grundvandet med de aktiviteter der ønskes opført herunder primært boligbebyggelse.

Høringssvaret giver ikke anledning til ændring til afgrænsningen ift. grundvand.

### Jord, materialer og affald

#### Høringssvar

Høringssvar 3 (Kgs. Enghave lokaludvalg) og 5 (Danmarks Naturfredningsforening Kbh.) har bemærkninger til jord.

Kgs. Enghave lokaludvalg peger på, at der tages højde for at byggeriet sker på forurenede jord i både anlægs- og driftsfase. Lokaludvalget spørger til om byggeriet skal opfylde kravene til byggeri på forurenede grund.

DN's peger på at der udlægges jord oven på den eksisterende jord og dette kan have betydning for eksisterende naturforhold.

### Myndighedens vurdering

Miljøkonsekvensrapporten vil beskrive krav til håndtering af jord ved gravearbejder i anlægsfasen. Det er VVM-myndighedens vurdering, at byggeriet må forventes at skulle opfylde kravene til byggeri på forurenede grund. Efter en gennemført VVM-proces vil der stadig skulle ansøges og meddeles de relevante tilladelser. Dette indbefatter også tilladelser ift. jordflytning og byggeri på forurenede jord.

DN's bemærkninger til jord og natur er besvaret under natur.

Høringssvarene giver ikke anledning til ændring af afgrænsningen ift. jord, materialer og affald.

## Materielle goder (påvirkning af erhvervsliv)

### Høringssvar

I høringssvar Høringssvar 3 (Kgs. Enghave Lokaludvalg) og 6 (Fiskerhavnens venner) har bemærkninger til materielle goder.

Lokaludvalget peger på, at Stejlepladsen i dag benyttes som stejleplads for fiskeriet. Byggeriet vil medføre en ændring af materielle goder i området. Fiskeriets brug af pladsen bør indgå og materielle goder bør derfor vurderes som selvstændigt emne.

### Myndighedens vurdering

Projektområdet ejes af By & Havn. Af luftfoto fra de seneste 10 år fremstår projektområdet, som et grønt rekreativt areal med græs, buske mv. og der på et mindre areal langs eksisterende sti placeret bundgarnspæle.

Det er Københavns Kommunes vurdering, at Fiskeriets brug af Stejlepladsen kan behandles i miljøkonsekvensrapporten afsnit om materielle goder.

Høringssvarene giver således anledning til ændring af afgrænsningen ift., at fiskeriets brug af pladsen skal behandles i miljøkonsekvensrapportens afsnit om materielle goder.

## Kulturarv og arkæologiske interesser

### Høringssvar

Høringssvar 3 (Kgs. Enghave lokaludvalg), 5 (Danmarks Naturfredningsforening Kbh.) og 7 (Københavns Museum) har bemærkninger til Kulturarv og arkæologiske interesser.

Lokaludvalget og DN peger på, at påvirkning af kulturmiljøet skal vurderes i miljøkonsekvensrapporten. Lokaludvalget bemærker, at københavn som havneby, Slusen / Bådklubben Valby er en kontrast til byen og sårbare ift. den igangværende udvikling og fortætning af havneområderne. Der peges på at kulturmiljøet bør ses som en ressource, så de nye byområder bibeholder historien og spor fra tidligere samfund.

DN peger på at efter byudvikling vil kulturmiljøet være reduceret og derfor bør miljøkonsekvensrapporten se på om dette tab kan minimeres ved at frigøre areal et andet sted og generelt overveje hvordan kulturmiljøet med Fiskerhavnen og bådeklubberne kan overleve på længere sigt.

Københavns Museum gør opmærksom på at museet er myndighed iht. arkæologiske interesser og påtræffes arkæologisk levn, da skal gravearbejdet standses og Københavns Museum kontaktes iht. museumslovens § 26.

Københavns Museum peger på at museet altid gerne står til rådighed for en vurdering af kommende anlægsarbejder med henblik på afklare behovet for arkæologiske forundersøgelser på projektarealet. En tidlig afklaring kan som regel forhindre en midlertidig standsning af igangværende anlægsarbejder.

### Myndighedens vurdering

Miljøkonsekvensrapporten vil redegøre for projektets påvirkning på kulturmiljøet "Slusen, bådeklubben Valby mm." Ift. projektet (byggeriet).

Spørgsmålet om at frigøre areal et andet sted og generelt overveje hvordan kulturmiljøet med Fiskerhavnen og bådeklubberne kan overleve på længere sigt er planmæssige overvejelser. VVM-myndigheden har derfor videregivet høringssvarene til planafdelingen, som udarbejder en lokalplan inkl. miljørapport parallelt med denne miljøkonsekvensrapport af det konkrete projekt.

I forhold til de arkæologiske interesser har VVM-myndigheden formidlet kontakt mellem museum og bygherres rådgiver. Bygherre (By & Havn) er generelt meget opmærksomme på, at skal gravearbejde skal standses og Københavns Museum kontaktes iht. museumslovens § 26, hvis der under anlægsarbejder træffes arkæologiske levn.

## Kapitel 4. Sammenfattende vurdering

VVM-myndigheden vil i udtalelse til bygherre sikre, at der i miljøkonsekvensrapportens også redegøres for projektområdets biologiske indhold og funktion herunder om der er levesteder for relevante bilag IV-arter i form af flagermus, markfirben samt padde jf. høringssvar 4 (SF-Sydhavnen). Det er desuden et krav i udtalelsen, at undersøgelsen efter de nævnte bilag IV-arter indenfor projektområdet sker i den relevante anbefalede periode forår/sommer.

I udtalelsen bliver der stillet krav om at miljøkonsekvensrapporten redegør for om jordopfyld og byggeriet har betydning for beskyttet natur og eventuelle bilag IV-arter jf. høringssvar nr. 5 (Danmarks Naturfredningsforening Kbh.).

I udtalelsen vil der være krav om at fiskeriets brug af pladsen undersøges i miljøkonsekvensrapporten i et afsnit om materielle goder jf. høringssvar fra Kgs. Enghave Lokaludvalg og Fiskerhavnens venner.