

## Ledighedsudvikling i København og på landsplan

Ledigheden i august 2010 var 7,7 procent, hvilket er en stigning på 0,6 procentpoint i forhold til året før. Det svarer til, at der er blevet 1.901 flere fuldtidsledige. Dette dækker over en stigning for forsikrede, mens antallet af arbejdsmarkedsparete kontanthjælpsmodtagere er faldet.

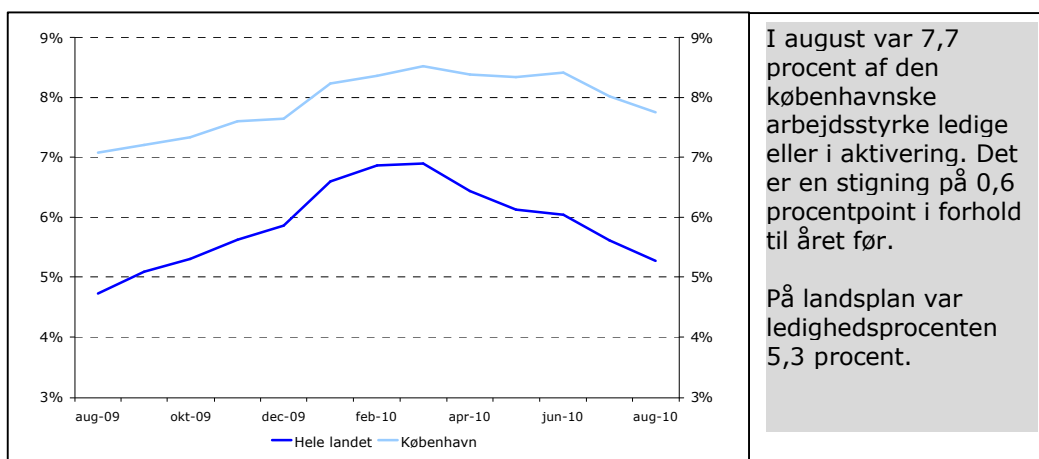
### Arbejdsmarkedsparete (forsikrede og kontanthjælpsmodtagere ny match 1)<sup>12</sup>

I august 2010 var der 22.024 arbejdsmarkedsparete fuldtidsledige i København. Det er en stigning på 9,4 procent i forhold til august 2009, hvor der var 20.123 fuldtidsledige.

I den seneste måned har der til gengæld været et lille fald i antallet af ledige på 774 fuldtidspersoner eller 3,4 procent, jf. figur 1. Ledighedsprocenten i juli 2010 var 8,0 procent, hvilket altså er 0,3 procentpoint højere end i august. Den seneste måneds udvikling er noget utraditionel, idet ledigheden traditionelt stiger fra juli til august.

Det skal dog bemærkes, at ledighedstallene for august endnu er foreløbige og at efterreguleringer på især antallet af dagpengemodtagere kan forventes.

**Figur 1: Viser bruttoledigheden for forsikrede og ikke forsikrede arbejdsmarkedsparete i procent af arbejdsstyrken. København og landsplan.**



Kilde: Jobindsats.dk. Senest opdaterede tal for august 2010. Bruttoledighed inkluderer både aktive og passive ydelsesmodtagere.

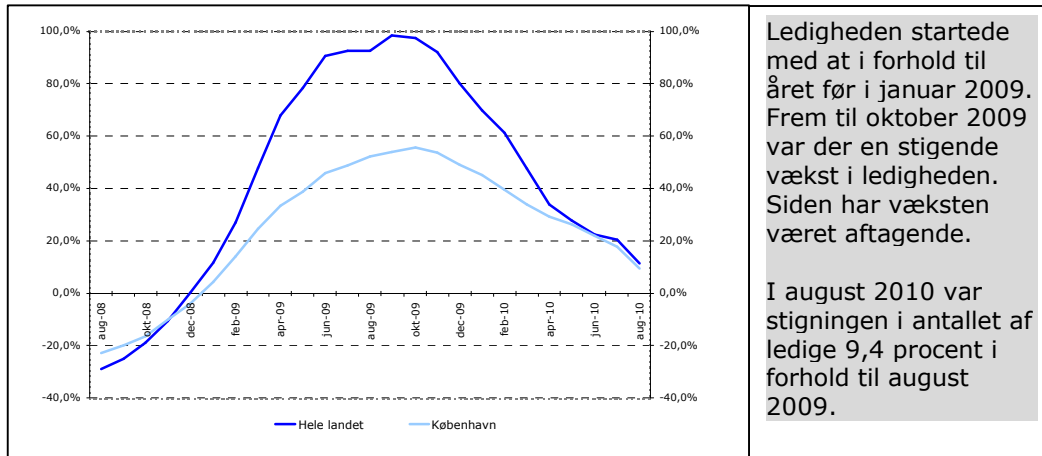
### <sup>1</sup> Baggrund og metode

Tallene i dette notat bygger på de faktiske ledighedstal og medtager både passive og aktiverede ledige. De ledighedsstatistikker, der blandt andet fremgår af "NYT" fra Danmarks Statistik, bygger derimod på sæsonkorrigerede ledighedstal, som samtidig ikke medtager aktiverede ledige. Derfor kan der være forskelle i de tal, der bliver præsenteret i de officielle opgørelser og i dette notat. Forskelle i de ledighedstal, der fremkommer ved anvendelse af de to metoder, skyldes således metode og sæsonudsving. Tallene i nærværende notat - som én analysemetode - viser dog væsentlige udviklingskonklusioner for den faktiske ledighedsudvikling. Generelt skal man være varsom omkring konklusioner om ledighedsudviklingen pt. grundet særlige faktorer i sæsonberegningerne, for eksempel omkring ledige med feriepenge mv.

<sup>2</sup> Fra og med april 2010 benyttes de nye matchgrupper.

På landsplan er ledigheden på et lavere niveau, men til gengæld har stigningen det seneste års tid været højere end i København. På landsplan var der 145.611 fuldtidsledige i august. Det er en stigning på 11,5 procent i forhold til samme måned sidste år, svarende til 15.017 flere ledige. Ledighedsprocenten er som en konsekvens heraf steget fra 4,7 procent til 5,3 procent.

**Figur 2: Viser ændringen i procent i bruttoledigheden for forsikrede og ikke forsikrede arbejdsmarkedsparete på et års sigt. København og landsplan.**

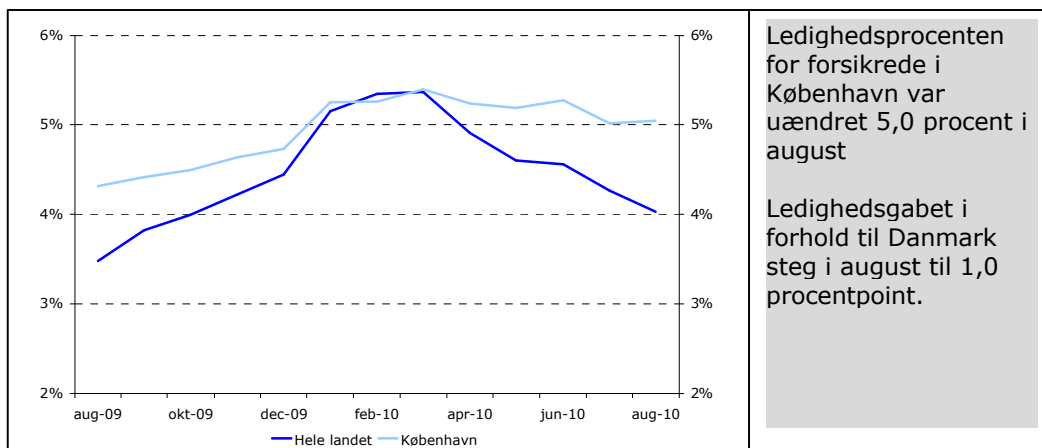


Kilde: Jobindsats.dk. Senest opdaterede tal for august 2010. Bruttoledighed inkluderer både aktive og passive ydelsesmodtagere.

Som det fremgår af figur 2 har antallet af ledige i København været højere end i den tilsvarende måned året før siden januar 2009. Frem til oktober 2009 var det med en stigende vækst fra måned til måned. Herefter er væksten aftaget noget. Den aftagende vækst efter januar 2010 skal ses i lyset af, at ledigheden også i 2009 var stigende.

På landsplan har tendenserne været identiske. De årlige stigningstakster har været noget højere end i København i stort set hele perioden. Siden maj har denne forskel dog ikke været nær så udtalt.

**Figur 3: Viser bruttoledigheden for forsikrede i procent af arbejdsstyrken. København og landsplan.**



Kilde: Jobindsats.dk. Senest opdaterede tal for august 2010. Bruttoledighed inkluderer både aktive og passive ydelsesmodtagere.

I august 2010 var der 14.363 forsikrede fuldtidsledige. Det er 17,0 procent eller 2.089 flere end året før. Antallet af ledige forsikrede i forhold til arbejdsstyrken er som følge heraf steget fra 4,3 procent til 5,0 procent, jf. figur 2. Fra juli til august er ledigheden stort set uændret blandt dagpengemodtagerne.

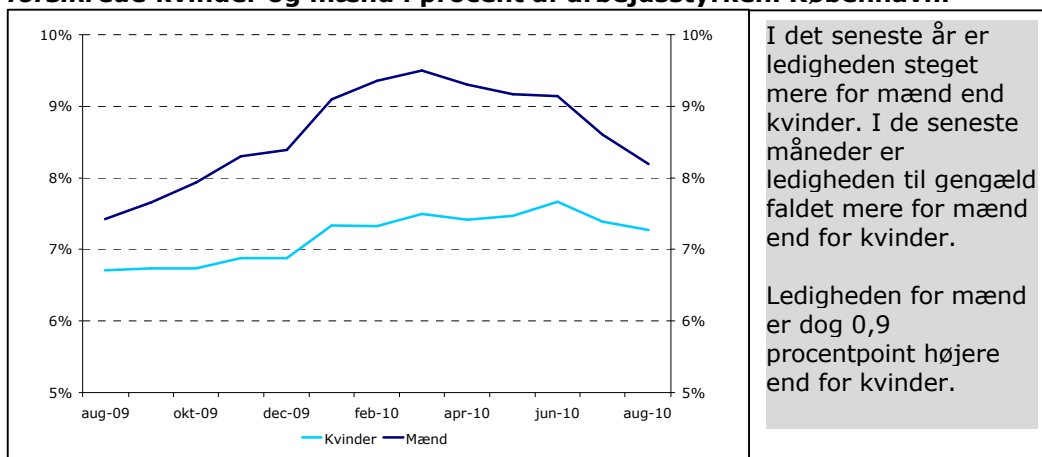
Blandt de ikke-forsikrede ledige (match-1) er der til gengæld sket et fald i ledigheden både fra juli til august, men også fra august 2009 til august 2010. Fra august 2009 til 2010 er ledigheden faldet 2,4 procent hvorimod den er faldet 10,1 procent i den seneste måned. I august 2010 var der 7.661 arbejdsmarkedsparete kontanthjælpsmodtagere.

### Ledigheden for kvinder og mænd

Indenfor det seneste år er ledigheden steget for både mænd og kvinder. Størst har stigningen været blandt mænd, hvor der er blevet 1.123 flere fuldtidsledige, svarende til 10,4 procent. Blandt kvinder har stigningen været 8,3 procent på baggrund af en stigning på 779 fuldtidsledige. Som det fremgår af figur 4, er ledigheden for mænd noget højere end for kvinder (hhv. 8,2 procent og 7,3 procent).

I den seneste måned er ledigheden til gengæld faldet mere for mænd end for kvinder. Det hænger sammen med, at der er mere sæsonbetonet arbejde i de traditionelle mandefag.

**Figur 4: Viser bruttoledigheden for forsikrede og arbejdsmarkedsparete ikke-forsikrede kvinder og mænd i procent af arbejdsstyrken. København.**



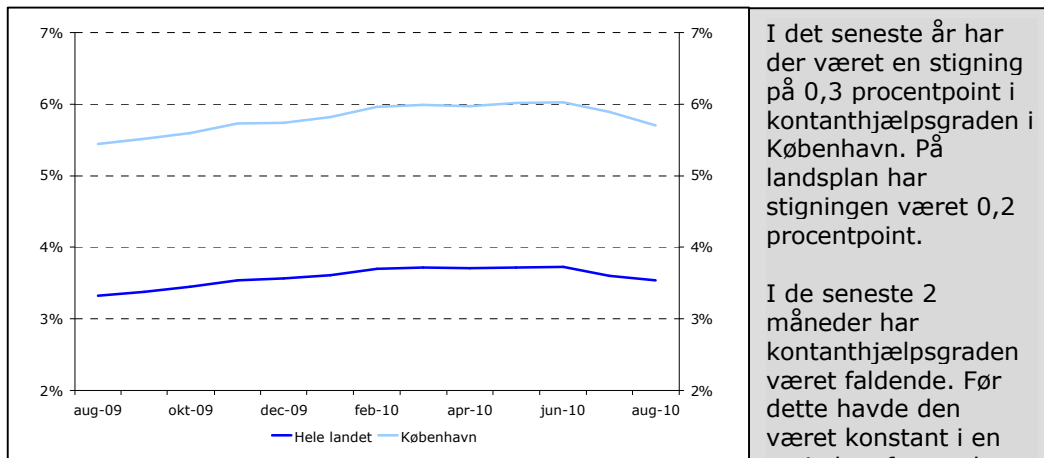
Kilde: Jobindsats.dk. Senest opdaterede tal for august 2010. Bruttoledighed inkluderer både aktive og passive ydelsesmodtagere.

### Kontanthjælpsgraden<sup>3</sup> – ledighed i forhold til befolkningen

Kontanthjælpsgraden steg fra 5,4 procent i august 2009 til 5,7 procent i august 2010. I den seneste måned er kontanthjælpsgraden til gengæld faldet. Fra 5,9 procent i juli til de nuværende 5,7 procent. Det er anden måned i træk, at kontanthjælpsgraden har været faldende.

<sup>3</sup> Kontanthjælpsgraden viser antal modtagere af kontant- og starthjælp, introduktionsydelse, forrevalidering og revalidering i forhold til befolkningen 16-65 år.

**Figur 5: Viser kontanthjælpsgraden i København og på landsplan. Brutto.**



I det seneste år har der været en stigning på 0,3 procentpoint i kontanthjælpsgraden i København. På landsplan har stigningen været 0,2 procentpoint.

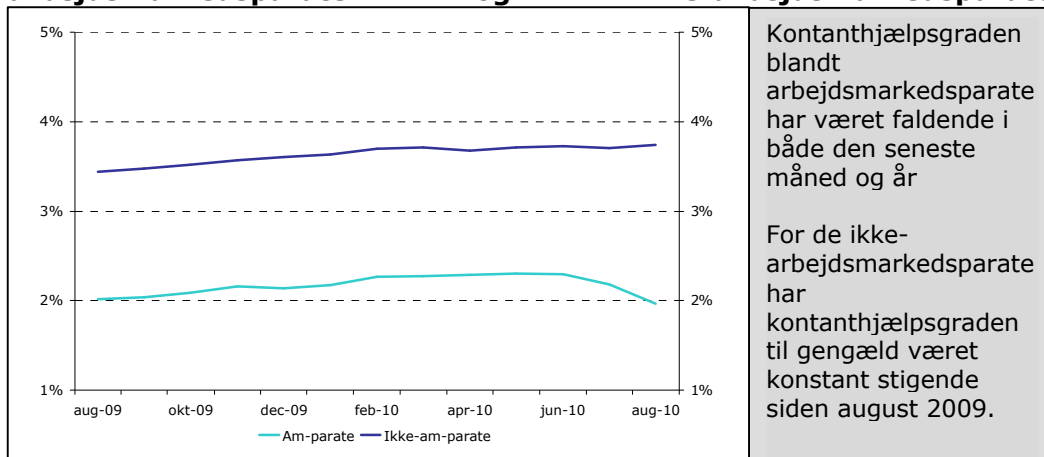
I de seneste 2 måneder har kontanthjælpsgraden været faldende. Før dette havde den været konstant i en periode, efter en lang periode

Kilde: Jobindsats.dk. Senest opdaterede tal for august 2010. Bruttoledigheden inkluderer både aktive og passive ydelsesmodtagere.

Som det fremgår af figur 6, har kontanthjælpsgraden blandt arbejdsmarkedsparete stignende i det seneste år. Det er især en stigning i antallet af ikke-arbejdsmarkedsparete kontanthjælpsmodtagere, som er årsag til denne udvikling.

Blandt de arbejdsmarkedsparete kontanthjælpsmodtagere er kontanthjælpsgraden til gengæld faldet, både i den seneste måned fra juli til august, men også i det seneste år.

**Figur 6: Viser kontanthjælpsgraden i København for arbejdsmarkedsparete og ikke-arbejdsmarkedsparete.**



Kontanthjælpsgraden blandt arbejdsmarkedsparete har været faldende i både den seneste måned og år

For de ikke-arbejdsmarkedsparete har kontanthjælpsgraden til gengæld været konstant stigende siden august 2009.

Kilde: Jobindsats.dk. Senest opdaterede tal for august 2010. Bruttoledigheden inkluderer både aktive og passive ydelsesmodtagere.

Samlet oversigt over ledighedsudviklingen i København

**Table 1: Viser nøgletal for ledigheden i København, august 2010. Brutto.**

	Antal	Ændring i forhold til	
	aug-10	jul-10	aug-09
<b>Dagpengemodtagere</b>	14.363	0,6%	17,0%
- heraf kvinder	6.920	2,8%	16,7%
- heraf mænd	7.443	-1,4%	17,3%
<b>Kontanthjælpsmodtagere 1</b>	7.661	-10,1%	-2,4%
- heraf kvinder	3.196	-10,2%	-6,2%
- heraf mænd	4.465	-10,0%	0,5%
<b>Kontanthjælpsmodtagere 2-3</b>	12.946	1,5%	9,7%
- heraf kvinder	6.140	1,1%	8,3%
- heraf mænd	6.807	1,8%	11,1%

Kilde: Jobindsats.dk. Senest opdaterede tal for august 2010. Bruttoledighed inkluderer både aktive og passive ydelsesmodtagere.