

## **Vurdering af den samlede sygedagpengeindsats på baggrund af fakta**

### Sager med mindre end 1 års varighed

- Den andel af arbejdsstyrken, der er på sygedagpenge, er faldet med 6 procent på et år i København. For hele landet er andelen steget 3 procent.
- Andelen af sager afsluttet inden et halvt års varighed været stabilt stigende fra omkring 55 procent i starten af 2008 til mere end 65 procent det meste af 2009.
- Andelen af sager afsluttet mellem et halvt og et helt års varighed er steget fra ca. 45 procent i 1. halvår til et niveau omkring 55 procent resten af perioden.
- Rettidigheden har fra et meget dårligt udgangspunkt i 2007 været stigende gennem 2008. En ekstra indsats i 2009 har fået niveauet op over de 95 procent, men er fra 3. kvartal 2009 blevet udfordret af nye regler.

### Sager med mere end 1 års varighed

- Den andel af arbejdsstyrken, der har været mere end et år på sygedagpenge har længe været højt i København, men udviklingen det seneste år har gjort at andelen nu svarer nogenlunde til landsgennemsnittet.
- Gennem hele 2009 har der været en positiv udvikling, hvor antallet af sager er faldet med 33 procent, fra 2.400 til 1.600 sager.

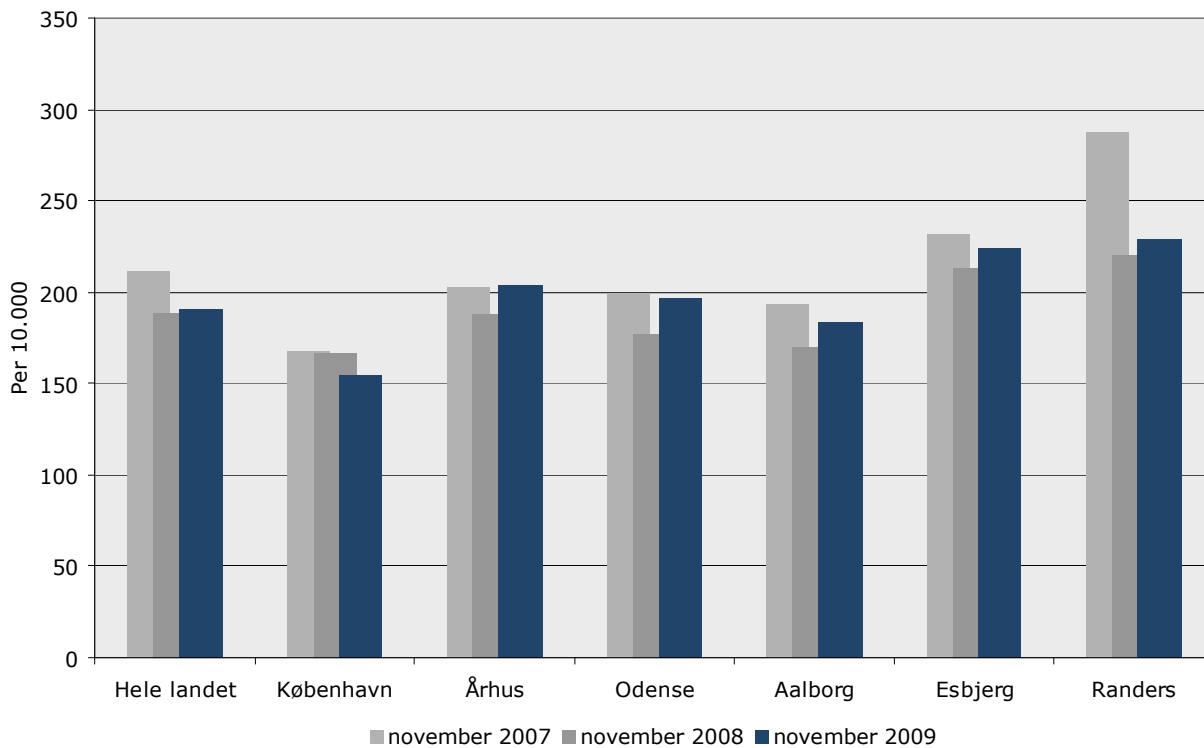
### Andre facts om sygedagpengeindsatsen

- Københavns kommune er betydelig bedre end de kommuner vi sammenligner os med til at sikre folk beskæftigelse efter raskmelding.
- Trivslen i Jobcenter Sygedagpenge er steget markant igennem de seneste år.
- Antallet af formalitetsklager er mere end halveret i 2009 set i forhold til 2008.

**Figur 1: Antal sygedagpengeforløb mellem 5 og 52 ugers varighed som andel af arbejdsstyrken**

I Københavns Kommune har der fra november 2008 til november 2009 været en reduktion i antallet af forløb mellem 5 og 52 ugers varighed i forhold til arbejdsstyrken på 6 procent. Andelen i hele landet har været svagt stigende igennem 2009, mens den i de øvrige 6-byer er steget med mellem 5 og 13 procent.

Generelt er niveauet i antallet af sygedagpengeforløb i København lavere end i de andre 6-by kommuner.

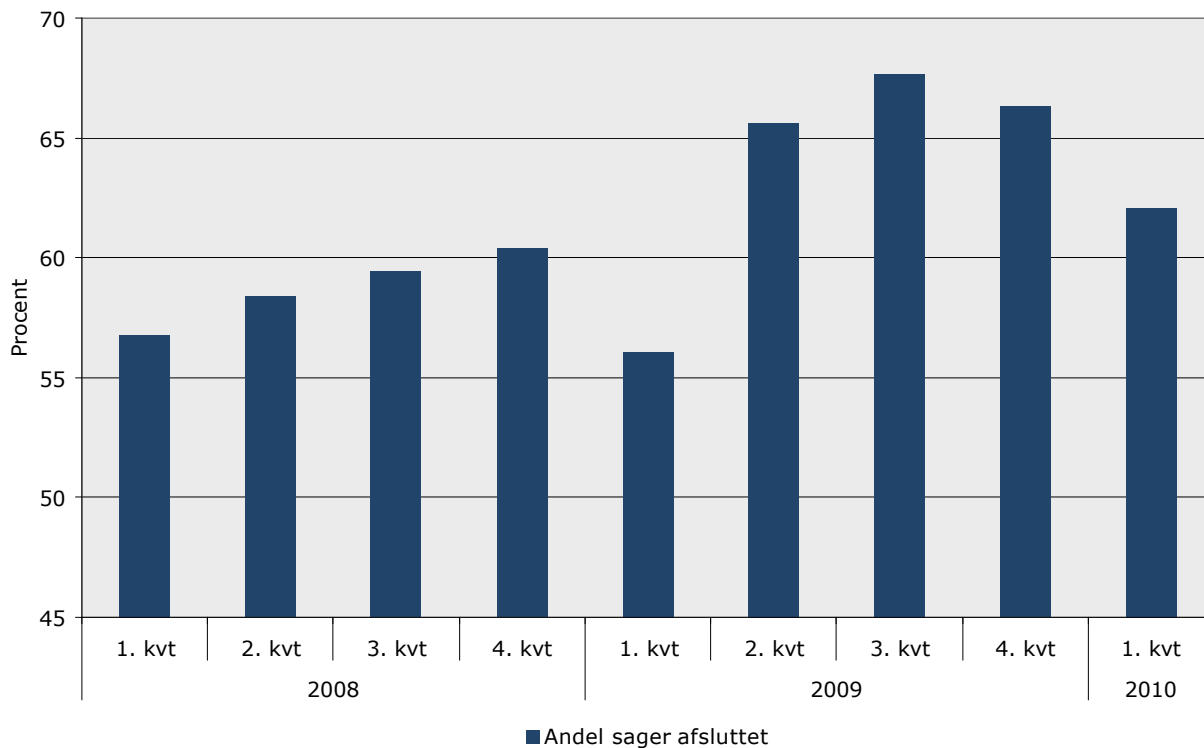


Figuren viser antallet af sygedagpengeforløb med mellem 5 og 52 ugers varighed per 10.000 personer i arbejdsstyrken. Personer med minimum en dags ydelse i måneden er talt med.

Kilde: Jobindsats 9. marts 2009

**Figur 2: Andel sager i deres 7. uge afsluttet inden 26. uge**

Udvikling i effekten af den tidlige indsats har vist en stigende tendens fra 1. kvartal 2008 og frem til 3. kvartal 2009. Årsagen til faldet i slutningen af 2009 kan tilskrives, at andelen af borgere der er sygemeldt fra ledighed i målgruppen er steget i perioden efter 3. kvartal. Dette har en betydning, idet effekten for ledige, gennemsnitligt er 15 procent lavere end for borgere sygemeldt fra beskæftigelse. Udover flere borgere sygemeldt fra ledighed er sæsonudsving også afgørende. Det skyldes især, sager som begynder henover sommeren generelt er vanskeligere at afslutte tidligt. Og det er netop de sager der indgår i effektmålingen for vinteren. Det er således positivt, at effekten er højere i 1. kvartal 2010 end i 1. kvartal 2008 og 2009.

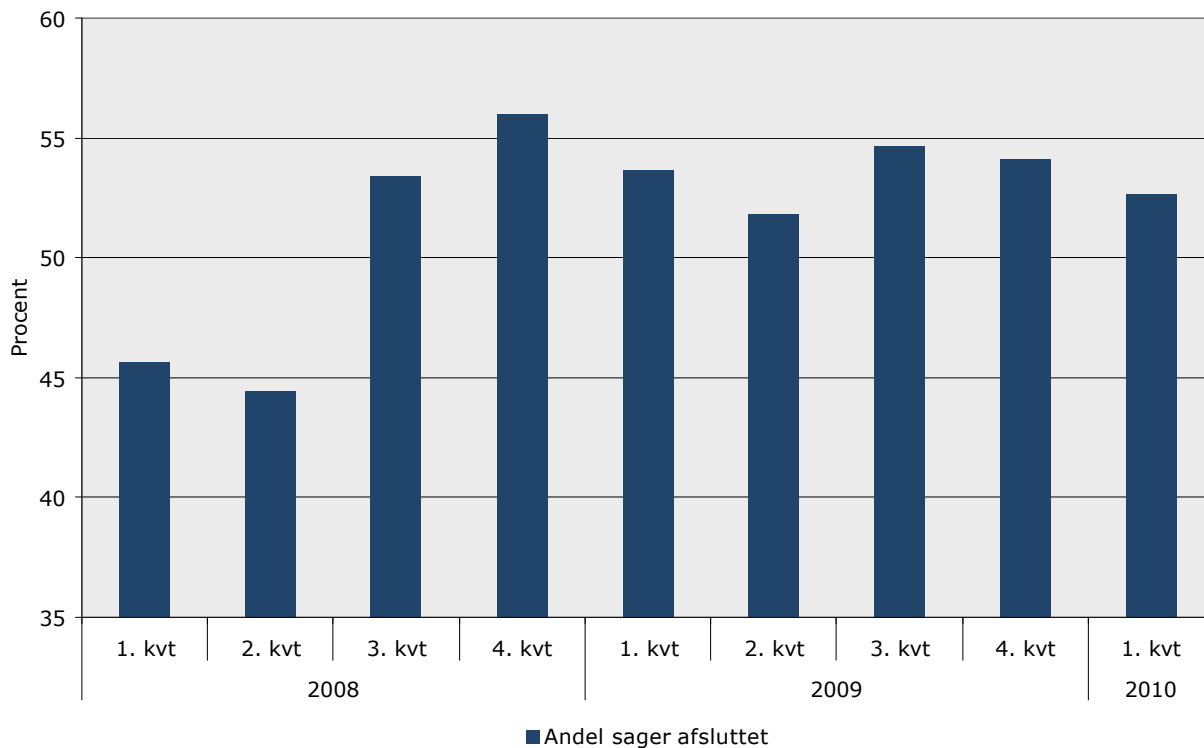


Figuren viser andelen af sygedagpengesager som var aktive i deres 7. uge og afsluttet inden 26. uge. Nøgletallet viser dermed effekten af indsatsen det seneste halve år. Ugerne 10-13 mangler for data fra 1. kv. 2010 er endelig.

Kilde: Dagpengesystemet

**Figur 3: Andel sager i deres 26. uge afsluttet inden 52. uge**

Figuren viser den fremgang der har været i indsatsen mellem 26. og 52. uge siden 2008. Fra tidligere at afslutte omkring 45 procent sager inden 52. uge har Københavns Kommune afsluttet 50-55 procent siden midten af 2008. Der er således et markant niveauskifte i afslutningsgraden.

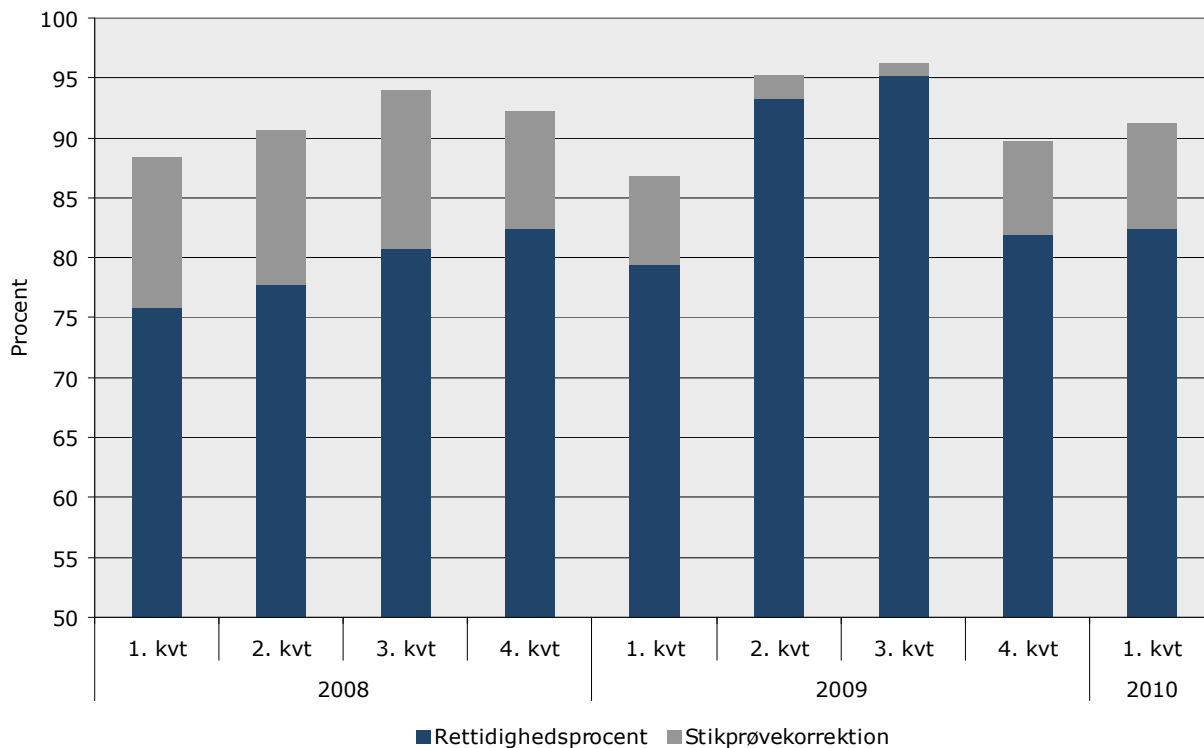


Figuren viser andelen af sygedagpengesager som var aktive i deres 26. uge og afsluttet inden 52. uge. Nøgletallet viser dermed effekten af indsatsen det seneste halve år. Ugerne 10-13 mangler for data fra 1. kv. 2010 er endelig.

Kilde: Dagpengesystemet

**Figur 4: Rettidighed i sygedagpengesamtaler**

Der har gennem perioden været en løbende forbedring, og det gør sig navnlig gældende, hvis man sammenligner med 2006 og 2007. På grund af IT problemer i forbindelse med overgangen fra Komma til Operasystemet dalede rettidigheden i første kvartal 2009, hvilket der dog i foråret blev rettet op på. I slutningen af 2009 falder rettidigheden igen, hvilket er en konsekvens af nye opfølgingsregler i forbindelse med sygefraværsreformen. Der er iværksat en ekstra indsats for hurtigst muligt at genoprette rettidigheden. Erfaringen viser dog, at stabilitet i lovregler og IT-understøttelsen er afgørende for, at niveauet stabilt kan fastholdes på 95 procent.



Figuren viser rettidigheden for sygedagpengesamtaler 9 og 52 ugers varighed. Til rettidighedsprocenten er tillagt den for perioden gældende stikprøvekorrektion.

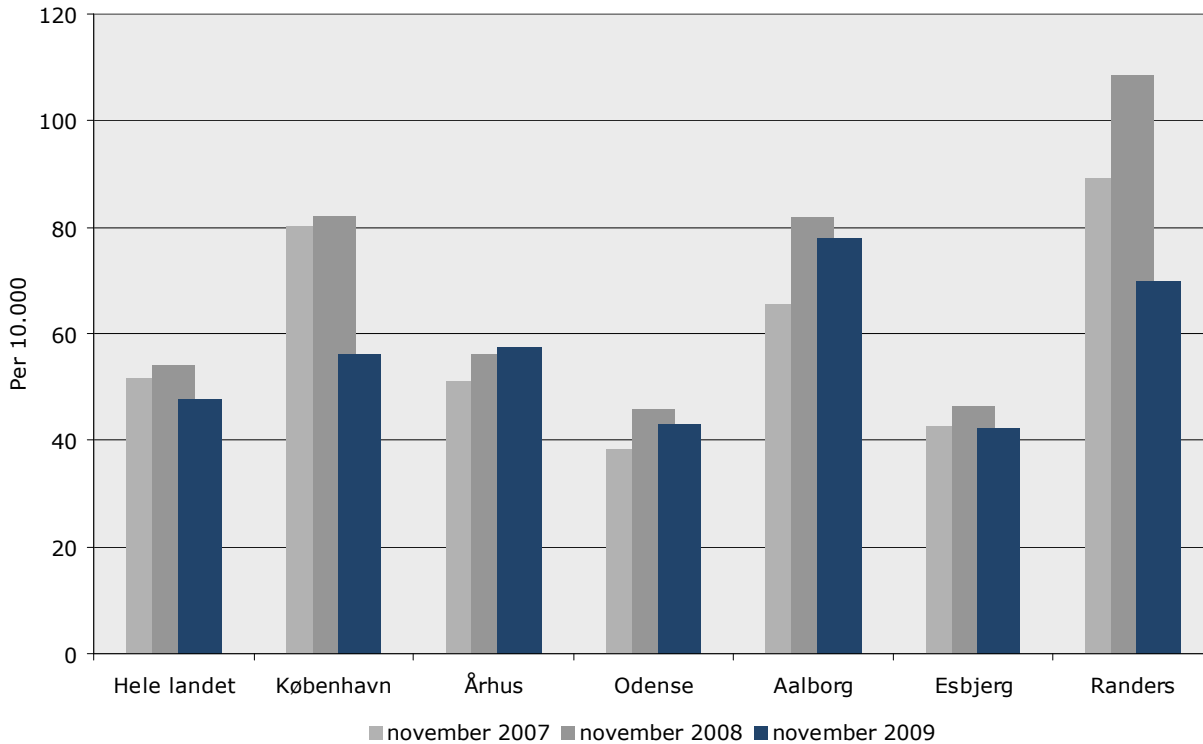
Ugerne 10-13 mangler for data fra 1. kvrt. 2010 er endelig.

Kilde: KMD S&A (frem til uge 40 2008) og BIF's sygedagpengestatistik (efter uge 40 2008)

**Figur 5: Antal sygedagpengeforløb med mere end 1 års varighed som andel af arbejdsstyrken**

Det fremgår af figuren, at der har været en stigning af i antallet af lange sygedagpengeforløb som andel af arbejdsstyrken i hele landet fra november 2007 til november 2008. Udviklingen det efterfølgende år har været mere positivt i de fleste af 6-by kommunerne, bl.a. har der været en reduktion i antallet af sager på 31 procent i København, hvilket er 3 gange bedre end i hele landet og meget bedre end de fleste 6-byer.

København har altså på bare et år bevæget sig fra gruppen af kommuner med flest lange sygedagpengeforløb, til at være på et niveau som svarer nogenlunde til landsgennemsnittet. Selvom der ikke foreligger jobindsats data fra efter november 2009, kan egne data bekræfte at den gode udvikling er fortsat (se figur 6).



Figuren viser antallet af sygedagpengeforløb med mere end 52 ugers varighed per 10.000 personer i arbejdsstyrken. Borgere med minimum en dags ydelse i måneden er talt med.

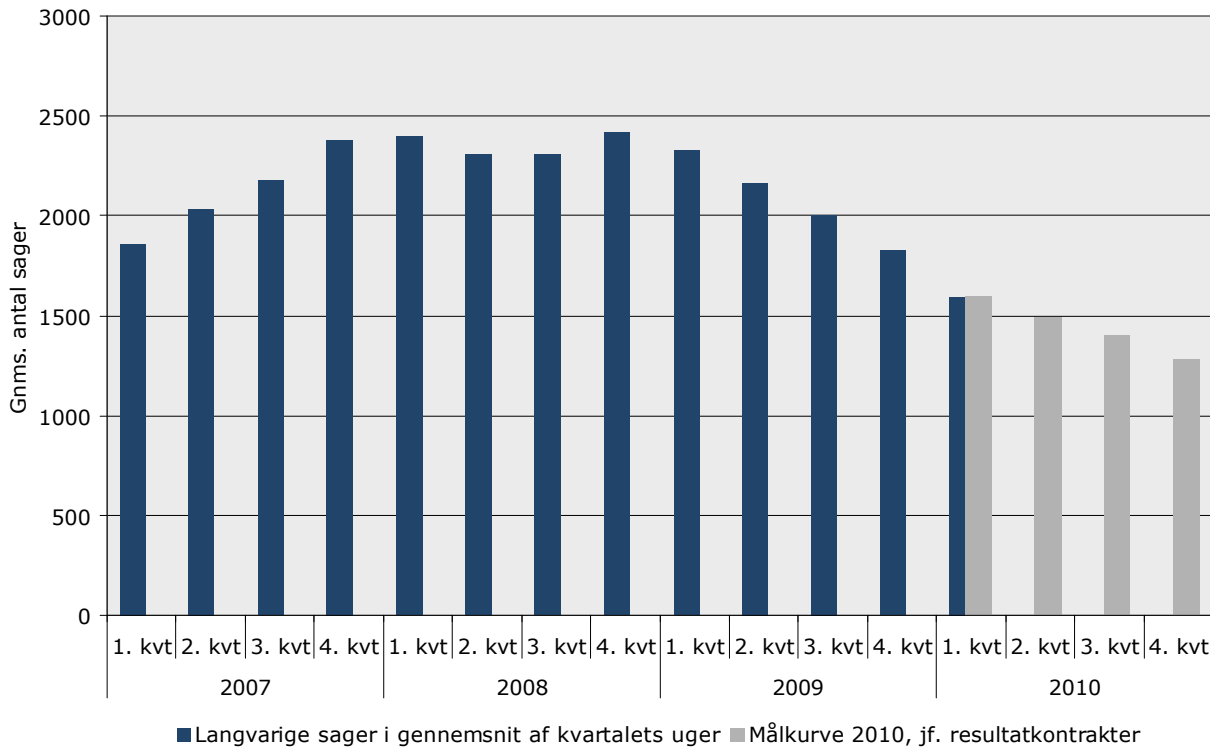
Kilde: Jobindsats 9. marts 2010

# Sager med mere end 1 års varighed

**Figur 6: Udvikling i antallet af sager med mere end 1 års varighed, 2007-2009**

Det fremgår af figuren, at sagstallet var kraftigt stigende i 2007. Henover 2008 lykkedes det at stabilisere udviklingen og i 2009 er sagstallet reduceret markant. Det hænger bl.a. sammen med en betydelig ressourceindsats på området, som har gjort det muligt at reducere sagspresset på medarbejderne. I 4. kvartal 2008 var sagstallet på ca. 2.400

En stor udfordring for resten af 2010 ligger i at følge den ambitiøse målkurve med et niveau under 1.300 sager ved udgangen af 2010.

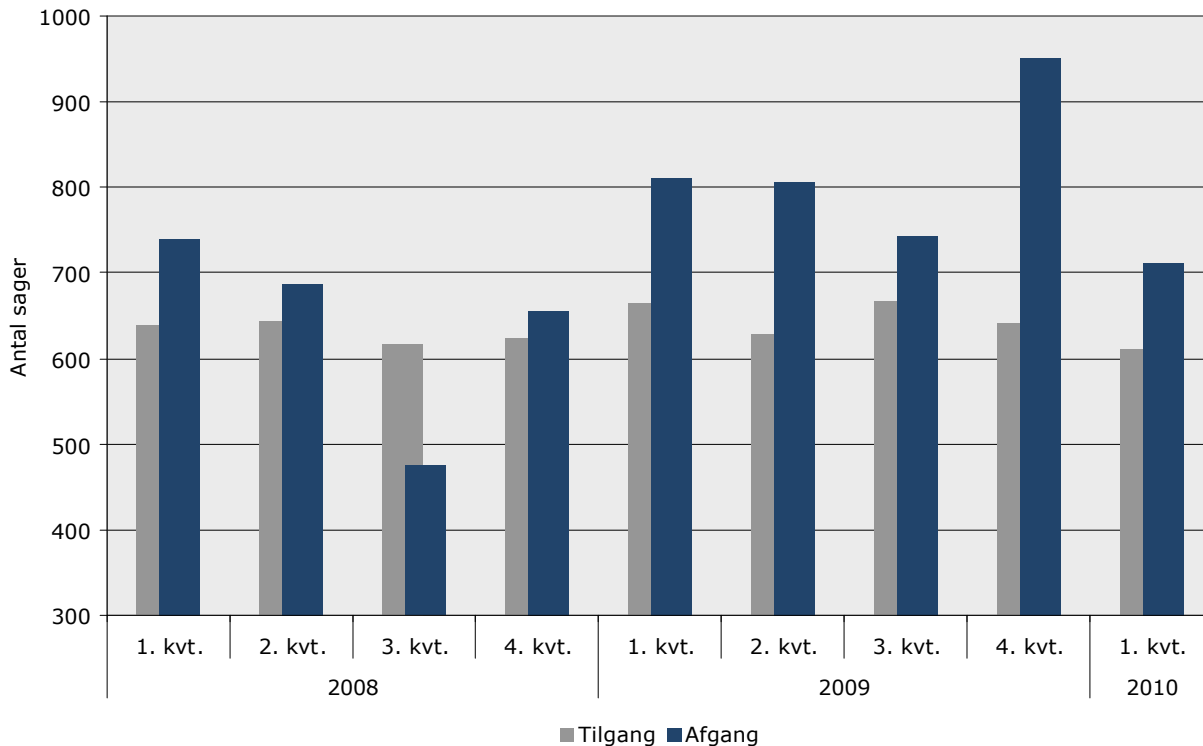


Figuren viser det gennemsnitlige antal af sygedagpengeforløb med mere end 52 ugers varighed. Ugerne 10-13 mangler for data fra 1. kvrt. 2010 er endelig. Kilde: Dagpengesystemet

# Sager med mere end 1 års varighed

Figur 7: Til- og afgang til sager med mere end 1 års varighed

Siden 2008 har tilgangen af sager ligget nogenlunde stabilt mellem 600 og 700 i kvartalet. Det seneste års reduktion i det samlede antal sager med mere end et års varighed skyldes dermed en markant øget afslutning. En fortsat reduktion i sagsmængden bliver afhængig af faldende tilgang eftersom langt de fleste af de sager, der pt. har mere end 1 års varighed er fuldt afklarede og forlænget med henvisning til lovens bestemmelser. Således er der 270 sager mellem 300 og 1.000 sager som var teknisk forlængede. Teknisk forlængede sager er sager, der ikke er tilstrækkeligt afklarede til at der kan tages stilling til lovgivningens almindelige forlængelsesmuligheder. Der er dermed meget få sager tilbage, hvor forlængelsesgrundlaget er usikkert.



Figuren viser udviklingen i af- og tilgang til antallet af sager over 52 uger, fordelt på kvartaler.

Ugerne 10-13 mangler for data fra 1. kvrt. 2010 er endelig. For kvartalet er sammenligneligt med de andre er tallet ganget med 13/9.

Kilde: Dagpengesystemet

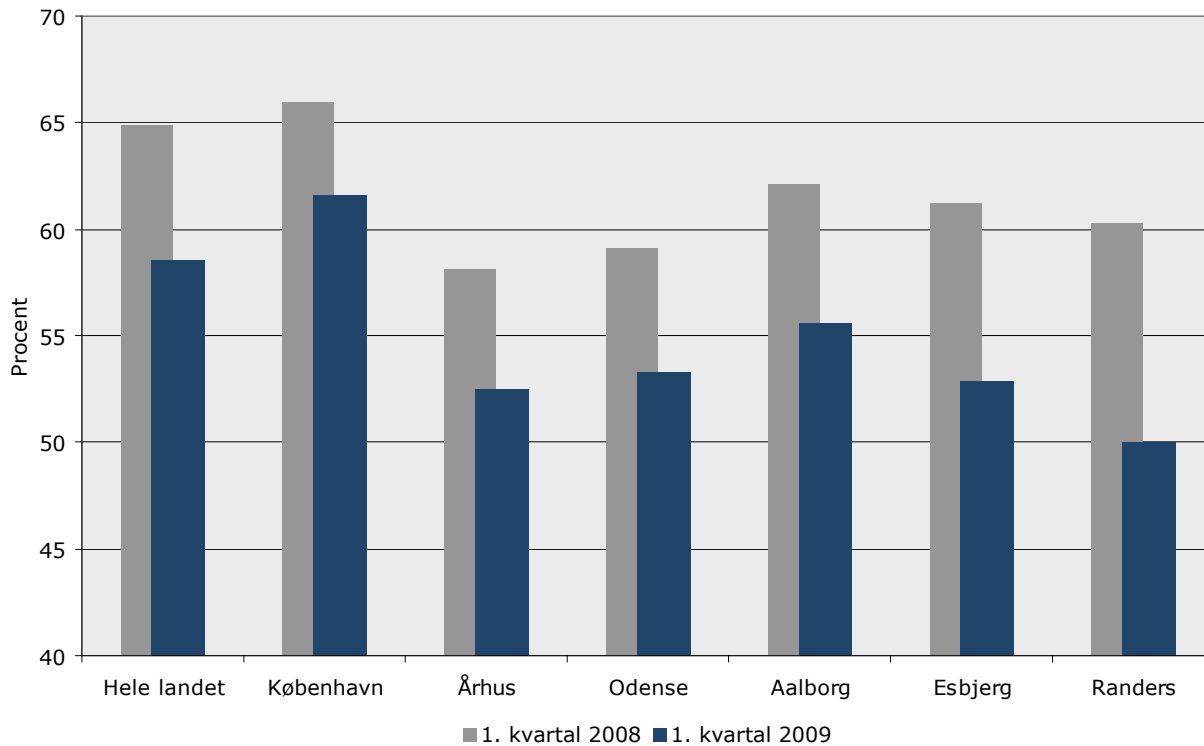


# Andre facts om sygedagpengeindsatsen

**Figur 8: Andel sygedagpengemodtagere i beskæftigelse 3 måneder efter raskmelding**

Andelen i beskæftigelse 3 måneder efter raskmelding er markant højere i København sammenlignet med de andre 6-by kommuner, og også resten af landet. Dette er et udtryk for at sygedagpengeindsatsen i København er mere målrettet mod at få de sygemeldte tilbage på arbejdsmarkedet, og at relativt få f.eks. afsluttes til førtidspension. Denne indsats er i sagens natur mere ressourcekrævende på kort sigt, men vurderes at bidrage til det forhold, at en større andel af arbejdsstyrken i København forsørger sig selv, end det er tilfældet i resten af landet og de andre 6-byer.

Den negative udvikling siden 1. kvartal 2008 kan forklares med den generelle lavere beskæftigelse. Det skal dog bemærkes, at Københavns Kommunes andel er faldet med 1 procent mod 10 procent i hele landet.



Figuren viser en kvartalsvis opgørelse af andelen af sygedagpengemodtager der er i beskæftigelse 3 måneder efter raskmelding.

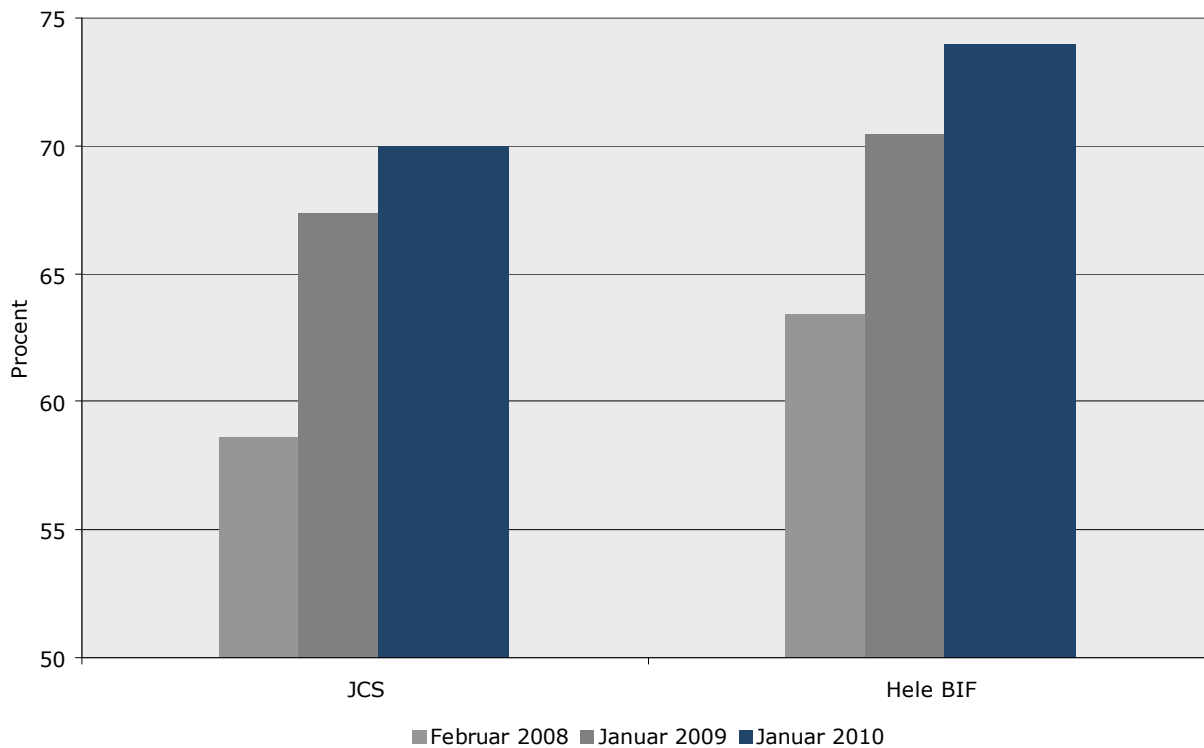
Kilde: Jobindsats 9. marts 2010

# Andre facts om

**Figur 9: Trivsel**

Det er positivt at trivslen på Jobcenter Sygedagpenge er steget markant gennem de seneste målinger. Trivslen er generelt øget i forvaltningen, men stigningen er større i Jobcenter Sygedagpenge end i den øvrige forvaltning.

# sygedagpengeindsatsen



Figuren viser gennemsnittet i svarene på spørgsmål 10 'Alt i alt oplever jeg min arbejdsplads som en attraktiv arbejdsplads' for de seneste 3 personalepolitiske termometre for hhv. JCS og hele BIF.

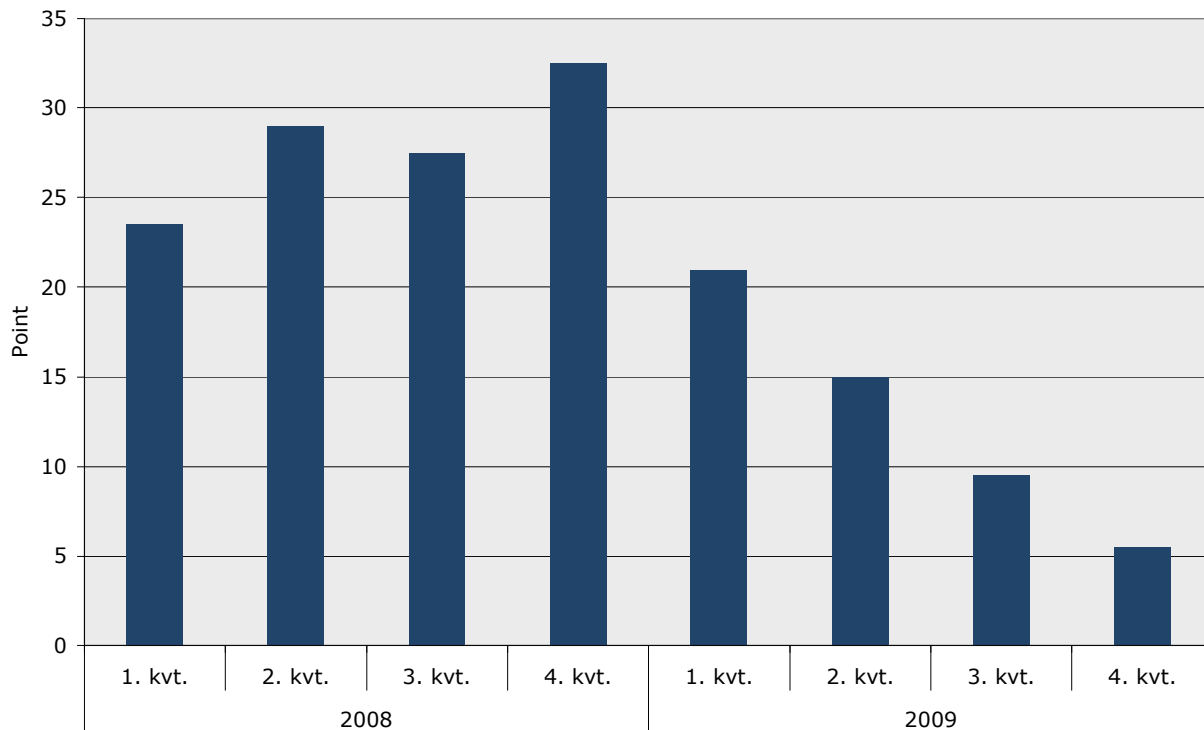
Kilde: BIF's personalekontor

# Andre facts om sygedagpengeindsatsen

**Figur 10: Formalitetsklager vedr. sygedagpengeindsatsen**

Formalitetsklager er klager over forvaltningens sagsbehandling. Klager vedr. sagernes afgørelse benævnes realitetsklager. Antallet af formalitetsklager er mere end halveret i 2009 set i forhold til 2008.

Denne reduktion er sket samtidig med, at den særlige indsats for at nedbringe antallet af langvarige sygedagpengesager har medført en betydelig stigning i antallet af sagsafslutninger og dermed en forventning om flere klager.



Figuren viser en kvartalsvis opgørelse af antallet af formalitetsklager, hvor klager med medhold tæller 1 point og ved delvist medhold tæller de ½ point.

Kilde: BIF's ledelsessekretariat