

Bilag 5 Høring og Teknik- og Miljøforvaltningens bemærkninger

Indholdsfortegnelse

1. Indre By Lokaludvalgs høringssvar om bylivsgadeprojektet på Kastelsvej, pdf-side 2-7.
2. Bilag fra Indre By Lokaludvalg: Opsamling på borgerdialog, pdf-side 8-9.
3. Bilag fra Indre By Lokaludvalg: Kommentarer fra beboere og erhvervsdrivende, pdf-side 10-47
4. Bilag fra Indre By Lokaludvalg: Henvendelse fra borger, pdf-side 48-62
5. Høringssvar fra projektets arbejdsgruppe, pdf-side 63-67
6. Høringssvar fra medlem af arbejdsgruppen, pdf-side 68-69
7. Forvaltningens bemærkninger til Indre By Lokaludvalgs høringssvar, pdf-side 70-73
8. Korrespondance mellem Teknik- og Miljøforvaltningen og borger, pdf-side 74-90

Teknik- og Miljøforvaltningen

Høringssvar om bylivsgadeprojektet på Kastelsvej

Indre By Lokaludvalg takker for muligheden for at indsende høringssvar til dispositionsforslaget Bylivsgade Kastelsvej.

I høringsbrevet fra forvaltningen indgår forslag til indholdet af høringssvaret. Indledningsvis har Indre By Lokaludvalg to overordnede anbefalinger (pkt. A og B) og to kommentarer vedr. henholdsvis Bylivsgadekonceptet runde nr. 2 i 2024 (pkt. C) og Bylivsgadeprojekter i bydelsplaner (pkt. D). Herefter vil vi nærmere kommentere på høringsbrevets forslag til besvarelse.

A. Anbefaling nr. 1

Indre By Lokaludvalg anbefaler, at Teknik- og Miljøudvalget beslutter ikke at gå videre med bylivsgadeprojektet på Kastelsvej. Det gør vi af følgende grunde:

1. Kastelsvej og det omkringliggende område opleves af borgerne som et fredeligt, grønt kvarter, hvor der ikke er behov for en bylivsgadestrækning.
2. Projektet indebærer, at der skal nedlægges 23 bilparkeringspladser. Det harmonerer ikke med det generelle indtryk af, at borgerne på Indre Østerbro mangler bilparkeringspladser.
3. Projektet har angiveligt ikke lokal opbakning, hvilket er en forudsætning i bylivsgadekonceptet.

Ad 1. Et fredeligt, grønt kvarter

På baggrund af lokaludvalgets borgerdialog om bylivsgadeprojektet vurderer lokaludvalget, at der ikke er behov for en bylivsgade i Kastelsvej.

Der er tale om et forholdsvis bredt, stille byrum, som ifølge borgerne ikke umiddelbart trænger til et løft. Borgerne ser gadens nuværende indretning som en kvalitet.

Forslagsstillerne har – i overensstemmelse med bylivsgadekonceptet – lagt vægt på, at projektet kan give plads til ophold, aktiviteter osv. i gaderummet. Men umiddelbart er det ikke noget, som de beboere i området, lokaludvalget har været i kontakt med, lægger vægt på.

Overordnet opfordrer vi Teknik- og Miljøforvaltningen og Teknik- og Miljøudvalget til at være meget opmærksom på de negative konsekvenser for dem, som bor tæt på det liv i gaden, som måtte komme i medførelse af bylivsgadeprojekter og andre ”aktivering af gaderummet”-projekter. Disse projekter har ”liv i gaden” som mål, men de omkringboende vil formentlig opleve sådanne projekter som en kilde til generende støj, mere gadeaffald osv.

De problemer med biltrafik til og fra børneinstitutionen og skolen på Kastelsvej, som er blandt begrundelserne fra forslagsstillerne til at foreslå bylivsgadeprojektet, må kunne løses med kampagner målrettet forældrene.

Ad 2. Parkeringspladser

Generelt bør biltrafik og bilparkering i tætbyen ikke dominere gaderum. Gaderummet i Kastelsvej er da også kun i beskedent omfang præget af biltrafik og bilparkering, vurderer lokaludvalget. Bylivsgadeprojektet for Kastelsvej ser vi derfor som en løsning på et problem, der ikke er der.

Fremfor at nedlægge parkeringspladser foreslår lokaludvalget, at hovedparten af parkeringspladserne i området forbeholdes beboerne i området med en beboerparkeringslicens. Det vil imødekomme beboernes behov for parkeringspladser.

Ad 3. Borgerdialog

Lokaludvalget var den 27. maj 2024 vært for et debatvognsmøde på Kastelsvej om dispositionsforslaget, hvor borgerne kunne komme med bemærkninger til det. Desuden har lokaludvalget modtaget bemærkninger til dispositionsforslaget pr. mail.

I alt har lokaludvalget modtaget 91 kommentarer til dispositionsforslaget, heriblandt to tegninger. Bemærkningerne kan ses i bilaget.

Bemærkningerne angår især beboernes behov for parkeringspladser og de nuværende kvaliteter i gaden og området.

Lokaludvalget er opmærksom på, at debatvognsarrangementet den 27. maj 2024 var præget af, at det især var dem, som vil bevare parkeringspladser, der var til stede.

Lokaludvalget beder om, at forvaltningen kommenterer på bemærkningerne.

Lokaludvalget beder desuden om svar på spørgsmålene og bemærkningerne i brevet, som har overskriften ”Bylivsgade Kastelsvej - Nej til nedlæggelse af parkeringspladser og nej til legitimerende offentlige høringer”. Lokaludvalget ønsker, at brevet og forvaltningens svar indgår i Teknik- og Miljøudvalgets beslutningsgrundlag.

B. Anbefaling nr. 2

Umiddelbart vurderer lokaludvalget, at dele af det foreslåede bylivsgadeprojekt og forvaltningens dispositionsforslag kan og skal gennemføres uden nedlæggelse af parkeringspladser, hvis resultaterne af en borgerdialog taler for det. Det gælder nedsættelse af hastighedsgrænsen til 30 km/t, etablering af plantebede og plantning af træer.

Derudover er der under alle omstændigheder behov for en genopretning og forskønnelse af området omkring mindebusten af Castberg, der så vidt vi ved er en del af Langelinieskolens matrikel.

Så hermed en opfordring til Teknik- og Miljøforvaltningen om at komme med et nyt dispositionsforslag, der tager højde for ovenstående bemærkninger og for borgernes bemærkninger.

C. Bylivsgadekonceptet

Der er åbnet for 2. ansøgningsrunde til bylivsgadepuljen med ansøgningsfrist den 30. august 2024.

Her er det vigtigt, at Teknik- og Miljøforvaltningen sikrer sig, at projekterne, man vil fremme, har bred opbakning blandt beboere i området. Det er ikke tilstrækkeligt med opbakning fra skolebestyrelser, grundejerforeninger, ejerforeninger, ejendomsejere, lokale erhvervsdrivende osv., som jo alle kan have en særinteresse i

projektet, som ikke nødvendigvis harmonerer med beboernes interesser og ønsker.

Lokaludvalgene får en screeningsrolle i forbindelse med 2. ansøgningsrunde. Vi takker for at blive inddraget, og vi i Indre By Lokaludvalg vil bestræbe os på at få afdækket de lokale beboeres holdninger til de forslag om bylivsgader i Indre By, som måtte komme. Vi samarbejder gerne med både forslagsstillerne og Teknik- og Miljøforvaltningen om borgerdialogen.

Men det er afgørende, at lokaludvalgene får tilstrækkelig tid til borgerdialogen om projekterne; dvs. at høringsperioden for lokaludvalgene skal være på mindst 8 uger og længere tid, hvis et lokaludvalg skal håndtere flere bylivsgadeforslag samtidig. Vi forstår, at hvert lokaludvalg kan prioritere op til fem bylivsgadeprojekter i forbindelse med screeningen.

D. Bylivsgadeprojekter i bydelsplanerne

Endelig foreslår vi, at Teknik- og Miljøforvaltningen parallelt med bylivsgaderunderne også screener og kvalificerer ideer og forslag i lokaludvalgenes bydelsplaner, som kan indeholdes i bylivsgadekonceptet.

Eksempelvis indeholder Indre By Bydelsplan en idé til et projekt for Kronprinsessegade mellem Sølvgade og Øster Voldgade, hvor målet er at gøre gaden til en sikker, grøn, lokal opholdsgade til glæde for beboerne. Set i lyset af budgetrammen for et bylivsgadeprojekt på 3 mio. kr. kunne man starte med en mindre del af strækningen. Det taler vi gerne med Teknik- og Miljøforvaltningen om, ligesom vi har planer om borgerdialog om ideen.

E. Stemmer ikke overens med bydelsplanen

1. Parkering til beboerne - Stemmer ikke overens

Lokaludvalget udtrykte i sit første høringssvar i 2023 en bekymring for nedlæggelse af parkeringspladser.

1. Indre By Bydelsplan s. 24 og 27 peger på, at beboere skal have mulighed for parkering i deres eget kvarter inden for en maksimal afstand på 800 meter, dog undtaget handicapparkering, der skal have parkeringsmulighed tæt på bopælen. Vi må her præcisere, at det også gælder for borgere med handicapparkeringskort.

2. Indre By Bydelsplan s.15 refererer til borgerpanelundersøgelsen i Østerport Kvarteret, der bl.a. peger på udfordringer vedr. parkering.

2. Ensretning af Kastelsvej - Stemmer ikke direkte overens

Indre By Bydelsplan efterlyser en samlet trafikplan for bydelen på side 22: "Behov for en samlet koordinering af trafikprojekter".

Lokaludvalget sætter desuden spørgsmålstejn ved ensretningen som en del af projektløsningen for skolens morgentrafik. Vi bemærker, at vejens bredde indskrænkes ved udvidelsen af fortovene. Der er både i den offentlige høring 2023 og i svar i forbindelse med Lokaludvalgets debatvognsmøde den 27. maj 2024 fremsat bekymringer om konsekvensen af ensretning.

F. Bedømmelseskriterierne er opfyldte/ikke relevante

1. Bedømmelseskriterie: Lokaltet, Luft- og støjforurening - Er opfyldt iflg. kbhkort.kk.dk

Indre By Bydelsplan s. 20 lægger vægt på WHO's grænseværdier for luftforurening. Som det er i dag, er luftforureningen på Kastelsvej, iflg. Kbhkort.kk.dk med data på ultrafine partikler (UFP) fra 2022 én af de laveste i bydelen.

Støjforureningen er på samme måde meget lav iflg. Kbhkort.kk.dk.

2. Bedømmelseskriterie: Lokaltet, Social slagside - Er ikke relevant

Indre By Bydelsplan s.7.

Lokaludvalget oplyser, at bydelen har det laveste antal socialt udsatte i kommunen.

3. Bedømmelseskriterie: Projekt kvalitet - Er ikke opfyldt/ikke relevant

Indre By Bydelsplan s. 35 omhandler børns legemuligheder og ønsket om renovering af nedslidte legepladser og flere bemandede legepladser. Lokaludvalget arbejder for flere idrætsfaciliteter til børn og mere plads til børn i fx beboelsesgader. Lokaludvalget vurderer, at projektet ikke opfylder bedømmelseskriteriet. Langelinieskolens afdeling på Kastelsvej har gode muligheder for leg efter skoletid i form af bl.a. den store boldbane, løbebane og adgang til skolens fine areal ud til Bergensgade (Forstanderhaven) efter skoletid for indskolingens fritidsordning. Desuden er der i Classens Have flere legemuligheder.

G. Stemmer overordnet overens med bydelsplanen, men...

1. Pladسدannelser og åndehuller - Stemmer overens, men skal ske efter grundig borgerdialog set i lyset af tilbagemeldinger.

Indre By Bydelsplan s. 7 og 27 indeholder ønsker til pladسدannelser med ikke-kommercielle åndehuller samt pladسدannelser med gratis ophold uden gene for beboerne.

Af Bydelsplanen tema 2, 'Trafik og parkering', s.22 fremgår:

“Lokaludvalget ønsker overordnet, at kvartererne i Indre By fredeliggøres samt at der arbejdes med pladسدannelser og begrønning af bydelens færdselsårer. Vores ønsker gælder bl.a. Kronprinsessegade og området omkring Axeltorv, inklusiv Vesterbro Passage.”

Lokaludvalget vurderer, at Kastelsvej langt fra er belastet trafikalt som de to fremhævede gader i Bydelsplanen. Ifølge kbhkort.kk.dk ses ikke trafiktælling for køretøjer (2021) på Kastelsvej.

Tilbagemeldinger fra debatvognsmødet fremhæver kvaliteten i gadens nuværende indretning, grønne og stille kvaliteter. Der peges på, der at med mindre indgribende ændringer kan opnås det samme: Et hyggeligt mødested med udsigt til grønt.

Lokaludvalget peger på, at pladsen med mindebusten af Castberg og det lille anlæg ved daginstitutionen Kastelsgården nr. 62 øst for Asger Holms Vej bør renoveres og forskønnes. Et ønske, der er afspejlet i debatvognsmødets mange svar.

2. Har I nogen historik om lignende lokale ønsker til at omdanne Kastelsvej inden idéen blev formuleret af borgergruppen?

Indre By Lokaludvalg har ikke kendskab til andre tidligere lokale ønsker om at omdanne Kastelsvej.

Med venlig hilsen

Bent Lohmann,
forperson i Indre By Lokaludvalg

TIL HØRINGSSVAR angående dispositionsforslaget for Kastelsvej:

Underoverskrift: Kommentarer fra brugere af Kastelsvej

Indre By Lokaludvalg var den 27. maj 2024 vært for et debatvognsmøde på Kastelsvej. Her kunne deltagerne få information om projektet og se dispositionsforslaget samt afgive kommentarer til det.

Desuden har Indre By Lokaludvalg efterspurgt kommentarer til dispositionsforslaget på dets hjemmeside, i dets nyhedsbrev og på dets facebookside.

I alt har vi modtaget 93 skriftlige kommentarer og to tegninger vedrørende dispositionsforslaget for bylivsgadeprojektet på Kastelsvej. Kommentarerne og tegningerne kan ses i bilag 2.

Af de modtagne kommentarer viser en kvalitativ optælling, at 47 er direkte imod dispositionsforslaget og selve idéen om en bylivsgade på Kastelsvej. 21 kommentarer er direkte positive. 48 kommentarer vedrører primært bekymring over nedlæggelse af 23 parkeringspladser på Kastelsvej. Der er altså blandt dem, der har kommenteret på dispositionsforslaget, overvejende ikke opbakning til hverken dispositionsforslaget eller selve idéen om en bylivsgade på Kastelsvej.

Blandt genkommende argumenter mod dispositionsforslaget og selve idéen om en bylivsgade på Kastelsvej er:

- Bekymringer for, at en realisering af projektet vil medføre
 - øget, forurenende søgetrafik som følge af nedlagte parkeringspladser og ensretning
 - indskrænket mobilitet for gangbesværede
 - trafikalt kaos ifm. morgen- og eftermiddagstrafik til Langelinieskolen og børnehaven
- At der er masser af grønne områder i umiddelbar nærhed af projektområdet, herunder at man hellere skal bruge pengene og energien på at forbedre den lille plads med Castbergmonumentet ud for nr. 58
- At man som beboer på Kastelsvej og på dennes sidegader ikke har følt sig tilstrækkeligt oplyst om høringen af Skitseforslag for Kastelsvej sommeren 2023, samt at høringsperioden hen over en sommerferie ikke var i orden. Et bilag til kommentar 33 går blandt andet i dybden med processen omkring bylivsgadeprojektet.

Desuden anføres det, at projektgruppen, der har taget initiativ til skitseforslaget for Kastelsvej ikke repræsenterer beboernes holdning.

Blandt genkommende argumenter for dispositionsforslaget og selve idéen om en bylivsgade på Kastelsvej er, at det er godt og en god idé. Flere blandt dem, der har afgivet kommentarer i projektets favør, har forslag til korrektioner vedrørende

- inddragelse af den lille plads med Castbergmonumentet ud for nr. 58 i projektet
- bekymring vedrørende ensretningen
- ønsker om træningsredskaber.

Indholdsfortegnelse

| | |
|---|----|
| Kommentarer modtaget på mail..... | 2 |
| Kommentarer modtaget i debatvognsmøde | 28 |

Kommentarer modtaget på mail

Indre By Lokaludvalg har på dets hjemmeside, i dets nyhedsbrev og på dets sider på Facebook og Instagram i foråret 2024 efterspurgt kommentarer fra brugere af Kastelsvej til dispositionsforslaget for en bylivsgade på Kastelsvej. De indkomne 41 mails om dispositionsforslaget kan læses herunder.

Afsenderinformation i kommentarerne er anonymiseret af lokaludvalgssekretariatet.

1.

Sendt: 21. maj 2024 11:47

Til: Fællespostkasse Indreby Lokaludvalg

Emne: [EKSTERN] Bylivsgadeprojektet på Kastelsvej

Hej,

Beboerrepræsentation i min ejendom har orienteret os beboere om bylivsprojektet og bedt os tage stilling - og på trods af at være bilist og anerkender, der er problemer med belægningen på de sene tidspunkt af dagen, ville jeg blot tilkendegive at jeg støtter projekt og mener det kunne være et godt bidrag lokalområdet.

Tak for indsatsen.

2.

Sendt: 17. maj 2024 20:45

Til: Fællespostkasse Indreby Lokaludvalg

Emne: [EKSTERN] Bevar p-pladser på Kastelsvej

Hej lokaludvalg,

Jeg vil gerne anmode om, at I reducerer antallet af planlagte parkeringspladser, der fjernes på Kastelsvej, i forbindelse med omlægningen af vejen.

Venlig hilsen

3.

Sendt: 17. maj 2024 19:55

Til: Fællespostkasse Indreby Lokaludvalg

Emne: [EKSTERN] Vi kan ikke undvære så mange p-pladser på Kastelsvej

Hej lokaludvalg,

Jeg vil gerne have I sørger for at der ikke nedlægges så mange p-pladser på Kastelsvej, som der er foreslået i forbindelse med omlægning af Kastelsvej.

Med venlig hilsen

**Kommentarer fra lokale beboere og erhvervsdrivende
vedrørende dispositionsforslaget for bylivsgadeprojekt på Kastelsvej
Indre By Lokaludvalg, maj 2024**

4.

Sendt: 21. maj 2024 11:01

Til: Fællespostkasse Indreby Lokaludvalg

Emne: [EKSTERN] Ros af Bylivsgade-projekt på Kastelsvej

Til Indre By Lokaludvalg

Jeg kan desværre ikke komme forbi Debatvognsmødet i næste uge ift. projektet om at lave noget af Kastelsvej om til bylivsgade, så I får den lige her:

Vi er så glade for projektet og glæder os sådan set bare til, det bliver færdigt.

Tusind tak for initiativet!

Mvh.

Beboer, Kastelsvej

5.

Sendt: 19. maj 2024 17:16

Til: Fællespostkasse Indreby Lokaludvalg

Emne: [EKSTERN] Kastelsvej parkeringspladser

Kære lokaludvalg,

Fremsender hermed en indsigelse mod, at der bliver yderligere reduceret i parkeringspladser for ikke el-biler på Kastelsvej med ca 20% (angiveligt med 23). Denne reduktion vil med al sandsynlighed gå ud over de ældste borgere, som ikke er i stand til at investere i en elbil. Imidlertid har vi ældre borgere brug for bil til indkøb etc. og mange af os har ikke midler til at købe ind via Nemli.kom og andre dyrere alternativer.

Med venlig hilsen

6.

Sendt: 23. maj 2024 10:16

Til: Fællespostkasse Indreby Lokaludvalg

Emne: [EKSTERN] Bylivsgade Kastelsvej - Protest mod nedlæggelser af parkeringspladser og den ukendte offentlige høring i 2023

Att.: Rette vedkommende v. Indre By Lokaludvalg,

Jeg er imod dispositionsforslaget for Bylivsgade Kastelsvej.

Jeg var overhovedet ikke klar over, at der var planer om nedlæggelser af p-pladser.

Jeg protesterer mod nedlæggelse af parkeringspladser på Kastelsvej. At nedlægge flere p-pladser er til gene for beboere, der lever deres liv her og skal have deres hverdag til at fungere.

**Kommentarer fra lokale beboere og erhvervsdrivende
vedrørende dispositionsforslaget for bylivsgadeprojekt på Kastelsvej
Indre By Lokaludvalg, maj 2024**

Kastelsvej er en dejlig stille gade som den er.

Der er flere grønne områder med muligheder for at sidde inden for en kort gåafstand. Fx Classens Have og kirkegården. Pladsen foran skolen med mindebusten af Castberg kunne gøres mere grøn, uden at man nedlægger parkeringspladser. Der er også bænke der.

Udnyt og optimer de allerede eksisterende grønne områder. Hvad med lommeparken ved Den Ambulante Børneterapi, Kastelsvej 60? Og så er der skolens egen lege- og boldplads, som er åben efter skoletid.

Stort set alle boliger på Kastelsvej har en grøn gård med træer og buske. Det kan man se på Google Map. Så behovet for flere grønne arealer er ikke et stort lokalt behov. Her er masser af grønt at se på. Mange træer og flere gadehaver.

Ingen kan være imod mere grønt, men det må ikke være på bekostning af p-pladser i et område, hvor flere er nødsaget til at parkere ulovligt.

Nej tak til nedlæggelser af p-pladser.

Venlig hilsen
Beboer, Kastelsvej

7.

Sendt: 23. maj 2024 14:30

Til: Fællespostkasse Indreby Lokaludvalg

Emne: [EKSTERN] Bylivsgade Kastelsvej

Jeg er imod dispositionsforslaget for Bylivsgade Kastelsvej.

Jeg var overhovedet ikke klar over, at der var planer om nedlæggelser af p-pladser.

Jeg protesterer mod nedlæggelse af parkeringspladser på Kastelsvej. At nedlægge flere p-pladser er til gene for beboere, der lever deres liv her og skal have deres hverdag til at fungere.

Kastelsvej er en dejlig stille gade som den er.

Der er flere grønne områder med muligheder for at sidde inden for en kort gåafstand. Fx Classens Have og kirkegården. Pladsen foran skolen med mindebusten af Castberg kunne gøres mere grøn, uden at man nedlægger parkeringspladser. Der er også bænke der.

Udnyt og optimer de allerede eksisterende grønne områder. Hvad med lommeparken ved Den Ambulante Børneterapi, Kastelsvej 60? Og så er der skolens egen lege- og boldplads, som er åben efter skoletid.

Stort set alle boliger på Kastelsvej har en grøn gård med træer og buske. Det kan man se på Google Map. Så behovet for flere grønne arealer er ikke et stort lokalt behov. Her er masser af grønt at se på. Mange træer og flere gadehaver.

Ingen kan være imod mere grønt, men det må ikke være på bekostning af p-pladser i et område, hvor flere er nødsaget til at parkere ulovligt.

Nej tak til nedlæggelser af p-pladser.

**Kommentarer fra lokale beboere og erhvervsdrivende
vedrørende dispositionsforslaget for bylivsgadeprojekt på Kastelsvej
Indre By Lokaludvalg, maj 2024**

Venlig hilsen
Beboer, Kastelsvej

8.

Sendt: 23. maj 2024 17:19

Til: Fællespostkasse Indreby Lokaludvalg

Emne: [EKSTERN] P-Pladser Kastelsvej

Jeg er imod dispositionsforslaget for Bylivsgade Kastelsvej.
Jeg var overhovedet ikke klar over, at der var planer om nedlæggelser af p-pladser.

Jeg protesterer mod nedlæggelse af parkeringspladser på Kastelsvej. At nedlægge flere p-pladser er til gene for beboere, der lever deres liv her og skal have deres hverdag til at fungere.

Kastelsvej er en dejlig stille gade som den er.

Der er flere grønne områder med muligheder for at sidde inden for en kort gå afstand. Fx Classens Have og kirkegården. Pladsen foran skolen med mindebusten af Castberg kunne gøres mere grøn, uden at man nedlægger parkeringspladser. Der er også bænke der.

Udnyt og optimer de allerede eksisterende grønne områder. Hvad med lommeparken ved Den Ambulante Børneterapi, Kastelsvej 60? Og så er der skolens egen lege- og boldplads, som er åben efter skoletid.

Stort set alle boliger på Kastelsvej har en grøn gård med træer og buske. Det kan man se på Google Maps. Så behovet for flere grønne arealer er ikke et stort lokalt behov. Her er masser af grønt at se på. Mange træer og flere gadehaver.

Ingen kan være imod mere grønt, men det må ikke være på bekostning af p-pladser i et område, hvor flere er nødsaget til at parkere ulovligt.

Nej tak til nedlæggelser af p-pladser.

Desuden mener jeg, at en eventuel nedlæggelse af p-pladser i København kun kan ske, hvis man beslutter at sænke prisen på offentlig transport med mere end 50 procent. Eventuelt gøre offentlig transport helt gratis for folk, der bor i Københavns Kommune!

Venlig hilsen
Beboer, Kastelsvej

**Kommentarer fra lokale beboere og erhvervsdrivende
vedrørende dispositionsforslaget for bylivsgadeprojekt på Kastelsvej
Indre By Lokaludvalg, maj 2024**

9.

Sendt: 23. maj 2024 17:53

Til: Fællespostkasse Indreby Lokaludvalg

Emne: [EKSTERN] Parkering Kastelsvej

Hej til rette vedkommende !

Som pensionist - fylder 75 år og med flere diagnoser bla en fejloperation af min højre hånd er livet rimeligt besværligt i forhold til parkering -at skulle bære varer/ bagage mm.langt fra adresse Eksempelvis har jeg oplevet at være kommet hjem

fra sommerhus en søndag aften Ved 9 tiden ,hvorefter jeg kørte rundt og ledte efter parkering.Til sidst havnede jeg ved Hellerup bibliotek - fandt en parkeringsplads og måtte tage en taxa Hjem til Kastelsvej klokken 2 om natten! Er meget afhængig af min bil da jeg muskulært ikke kan bære tunge ting eller kan tåle stress -Dystoni en sygdom jeg detsværre fik efter et slemt overfald - (kvælnings forsøg - syg stofmisbruger)på et tidspunkt hvor jeg var ansat i Københavns kommune.Jeg oplever at parkering på Østerbro bliver mere og mere uholdbart og er derfor bekymret for at der nu bliver endnu færre parkerings pladser

Venlig Hilsen

Beboer, Kastelsvej

10.

Sendt: 23. maj 2024 18:24

Til: Fællespostkasse Indreby Lokaludvalg

Emne: [EKSTERN] Bylivsgade Kastelsvej

Jeg er imod dispositionsforslaget for Bylivsgade Kastelsvej.

Jeg var overhovedet ikke klar over, at der var planer om nedlæggelser af p-pladser.

Jeg protesterer mod nedlæggelse af parkeringspladser på Kastelsvej. At nedlægge flere p-pladser er til gene for beboere, der lever deres liv her og skal have deres hverdag til at fungere.

Kastelsvej er en dejlig stille gade som den er.

Der er flere grønne områder med muligheder for at sidde inden for en kort gåafstand. Fx Classens Have og kirkegården + det nyetablerede grønne område ved indgangen til Kirkegården. Der mangler bare et par borde og bænke. Pladsen foran skolen med mindebusten af Castberg kunne gøres mere grøn, uden at man nedlægger parkeringspladser. Der er også bænke der.

Udnyt og optimer de allerede eksisterende grønne områder. Hvad med lommeparken ved Den Ambulante Børneterapi, [Kastelsvej 60](#) Og så er der skolens egen lege- og boldplads, som er åben efter skoletid.

Stort set alle boliger på Kastelsvej har en grøn gård med træer og buske. Det kan man se på Google Map.

Så behovet for flere grønne arealer er ikke et stort lokalt behov. Her er masser af grønt at se på. Mange træer og flere gadehaver.

Ingen kan være imod mere grønt, men det må ikke være på bekostning af p-pladser i et område, hvor flere er nødsaget til at parkere ulovligt.

Nej tak til nedlæggelser af p-pladser.

**Kommentarer fra lokale beboere og erhvervsdrivende
vedrørende dispositionsforslaget for bylivsgadeprojekt på Kastelsvej
Indre By Lokaludvalg, maj 2024**

Mvh.
To beboere, Kastelsvej

11.

Sendt: 23. maj 2024 21:51

Til: Fællespostkasse Indreby Lokaludvalg

Emne: [EKSTERN] Bylivsgade Kastelsvej. Protest mod nedlæggelse af parkeringspladser og den ukendte offentlige høring i 2023

Jeg er imod dispositionsforslaget for Bylivsgade Kastelsvej.
Jeg var overhovedet ikke klar over, at der var planer om nedlæggelser af p-pladser.

Jeg protesterer mod nedlæggelse af parkeringspladser på Kastelsvej. At nedlægge flere p-pladser er til gene for beboere, der lever deres liv her og skal have deres hverdag til at fungere.

For mit vedkommende, der er ganghandicappet, og derfor har et invalideskilt i bilen, er det i forvejen næsten umuligt at finde en parkeringsplads på Kastelsvej. De få invalidepladser, der findes, er som regel optaget. Jeg må gerne parkere på de almindelige pladser, men de er næsten umulige at finde og for langt væk. Jeg er 100 % afhængig af en bil, og det er der mange andre ganghandicappede, der er. Så tænk også på os!!

At forældre til børnene i institutionerne og skolen er dem, der selv forårsager de farlige situationer, når de i deres biler morgen og eftermiddag dels afleverer og henter deres børn, bør nævnes her. Det oplever jeg ofte ved selvsyn.

Kastelsvej er bortset for aflevering og afhentning af børn - som nævnt ovenfor - en dejlig stille gade som den er.

Der er flere grønne områder med muligheder for at sidde inden for en kort gåafstand:
F.eks. Classens Have og kirkegården.

Pladsen foran skolen med mindebusten af Castberg kunne gøres mere grøn, uden at man nedlægger parkeringspladser. Der er også bænke dér.

Udnyt og optimer de allerede eksisterende grønne områder. Hvad med lommeparken ved Den Ambulante Børneterapi, [Kastelsvej 60](#)? Og så er der skolens egen lege- og boldplads samt græsplæne, som er åben efter skoletid.

Stort set alle boliger på Kastelsvej har en grøn gård med træer og buske. Det kan man se på Google Maps.

Så behovet for flere grønne arealer er ikke et stort lokalt behov. Her er masser af grønt at se på. Mange træer og flere gadehaver.

Ingen kan være imod mere grønt, men det må ikke være på bekostning af p-pladser i et område, hvor flere er nødsaget til at parkere ulovligt.

Vi protesterer mod nedlæggelser af p-pladser.

**Kommentarer fra lokale beboere og erhvervsdrivende
vedrørende dispositionsforslaget for bylivsgadeprojekt på Kastelsvej
Indre By Lokaludvalg, maj 2024**

Venlig hilsen
Beboer, Kastelsvej

12.

Sendt: 24. maj 2024 08:27

Til: Fællespostkasse Indreby Lokaludvalg <indrebylokaludvalg@okf.kk.dk>

Emne: [EKSTERN] Bylivsgade kastelsvej

Tak for muligheden for at give input. Som tilflytter til Kastelsvej 27, en ejendom som først er renoveret i løbet af 2023 og derfor først i løbet af 2023 er fuldt beboet er det blevet meget tydeligt at behovet for pladser er stort. Jeg vil derfor være ærgerlig over at 23 p pladser skal nedlægges. Vejen synes i forvejen at være en grøn gade med mange store flotte træer og jeg tvivler på at vi vil få flere folk til at opholde sig på gaden, da vi i forvejen har gårdmiljøer, kastellet og Classens have. Jeg ville foretrække at man brugte nogen af vej hjørnerne og etablerede beplantning og satte en bænk. Endvidere kan det overvejes at ensrette en del af kastelsvej frem til Nordborggade i morgentimerne for at sikre en bedre skolevej.

Hvis 23 pladser skal nedlægges bør det kraftigt overvejes om vi kan gøre bedre af ambassade pladserne som ofte står helt tomme om dagen men også i ydertimerne. Det kunne overvejes at de er til brug for ambassaden i deres kontortid og den resterende tid for beboere.

Venlig hilsen
Beboer, Kastelsvej

13.

Sendt: 25. maj 2024 00:07

Til: Fællespostkasse Indreby Lokaludvalg

Emne: [EKSTERN] Input Kastelsvej forslag - NEJ TAK!

Hej

Det er et helt absurd projekt. Folk har ikke brug for grønt eller bænke her midt på gaden, vi har i forvejen Classenshave, kirkegården mm, de har brug for at kunne parkere, når de kommer hjem fra arbejde.

Vi har boet på Kastelsvej i 22 år. Der har været frit tilgængelige grønne områder omkring døveskolen/Langelinieskolen i rigtig mange år, og de eneste der har brugt det (udover os hundeluffere) er nogle utilpassede unge, der har røget diverse der. Så det bliver skønt for beboerne med borde til dem nu!

Endvidere er der lige lavet et grønt område 20 meter fra det nye område, på stien efter den britiske ambassade. Men det har ingen endnu benyttet, måske fordi man intet har gjort fra kommunens side i forhold til borde mm.

Så man har et ubenyttet stort grønt ledigt område ca 20 meter fra de utallige parkeringspladser man vil nedlægge.

Det er helt absurd og jeg har ikke talt med en eneste på Kastelsvej, som har nogen som helst lyst til det projekt. Så det er næppe et beboer ønske her på vejen.

**Kommentarer fra lokale beboere og erhvervsdrivende
vedrørende dispositionsforslaget for bylivsgadeprojekt på Kastelsvej
Indre By Lokaludvalg, maj 2024**

Hvis man skal lave endnu et grønt område kunne man passende istedet overveje det sted, hvor den russiske ambassade pt har ca 20 parkeringspladser....

Med venlig hilsen

14.

Sendt: 27. maj 2024 05:42

Til: Fællespostkasse Indreby Lokaludvalg

Emne: [EKSTERN] Bylivsgadeprojekt på kastelvej

Jeg har ikke mulighed for at deltage i mødet, men jeg ønsker som beboer i området at meddele, at jeg er imod forslaget, som indebærer nedlæggelse af 23 parkeringspladser. Det er i forvejen næsten håbløst, at finde en parkeringsplads hvis man kommer hjem sidst på eftermiddagen.

Med venlig hilsen

Beboer, Lipkesgade

15.

Sendt: 27. maj 2024 01:09

Til: Fællespostkasse Indreby Lokaludvalg

Emne: [EKSTERN] Bylivsgadeprojekt - Kastelsvej

Til rette vedkommende,

Det er i den grad helt utilstedeligt, at fremlægge et projekt som bylivsgadeprojekt Kastelsvej, når man holder sig for øje hvordan Københavns Kommune gentagne gange har foretaget "indgreb" i området og stået tilbage med ufærdige projekter.

Da der i sin tid skete en inddragelse af det grønne areal på Kastelsvej, en dejlig grøn oase, fordi der skulle laves en udvidelse af en daginstitution, hvor det beviseligt i dag misbruges og misvedligeholdes er det tankevækkende, at er endnu engang skal tages initiativ til et projekt, hvor Københavns Kommune endnu engang forsøger at chikanere borgere og billister i byen.

Jeg skal minde om, at Københavns Kommune økonomisk ikke var hvor Københavns Kommune er i dag, hvis vi går 25 år tilbage. Og jeg skal minde om, at det bl.a. er de borgere og det miljø og sammenhold de borgere som er på Østerbro, med aflægninger til Nordhavn, der gennem skatteindtægter har medvirket til at skabe et velhavende København.

I det meget nære områder er der de seneste år sket en del:

1) Fridtjof Nansens Plads, omlægningen af trafikken på Strandboulevarden/Kristianiagade, hvor der i dag ses "golde" gruspletter, og hvor der fra Langelinjesiden ind på Kastelsvej dagligt er 100+ cyklister og forældre til de selvsamme institutioner der undskyld udtrykket "skider højt og flot på færdselsloven" og cykler på fortorv, forudsætter at den anlagte cykelsti fra Langelinjesiden fortsætter ufortrødent hen over fortorvet til stor gene for gående.

2) Classenshave er nærmest rundt hjørnet, hvor det ville være mere passende at gøre det til et bedre sted,

**Kommentarer fra lokale beboere og erhvervsdrivende
vedrørende dispositionsforslaget for bylivsgadeprojekt på Kastelsvej
Indre By Lokaludvalg, maj 2024**

3) da Garnisons Kirkegården fik anlagt nyt areal til afklip og jorddepot, at det var blevet anlagt op imod den Britiske Ambassade, som i dag er en ubrugelig grøn plet mindre end 100 meter i fugleflugtslinje fra det tåbelige projekt,

4) hvor en udnyttelse af inddragelse af parkeringspladser ved den Russiske Ambassade i Bergensgade, der blev før invasionen af Ukraine stod tomme, passende kunne have været omdannet til en "grøn oase".

At fjerne yderligere 20-25 parkeringspladser i området må betegnes som direkte "chikane af lokale borgere" og ikke fordi der er behov for endnu et "åndehul" i byen: Det har beslutninger som tidligere anført i Københavns Kommune selv været med til at ødelægge.

Vi lever i en foranderlig verden og projekter som disse når man ved og har været til stede for det der er gået forud er kun med til at skabe større ulighed og splittelse i vores samfund.

Nærværende anke over dette tåbelige projekt vil snarest blive ledsaget af dokumentationen af 2 tåbeligheder, hvor færdselsloven dagligt overtrædes 100+ gange og hvor trafikomlægninger kun har skabt "golde arealer" til ingen verdens nytte.

PS! Et passende projekt ville være at bede ledelsen på Langelinieskole indkalde til orienterende forældremøde om hvordan man færdes i trafikken og hvorfor vi har en færdselslov, som det ville være godt at lære vores børn, som at række hånden ud, markere at nu stopper jeg osv. det er dagligt til stor gene hvadenten du færdes i trafikken til fods, på cykel eller i bil.

Med venlig hilsen
Beboer, Kastelsvej

16.

Sendt: 26. maj 2024 18:23

Til: Fællespostkasse Indreby Lokaludvalg

Emne: [EKSTERN] Bylivsgadeprojektet Kastelsvej, beboerkommentar.

Til Lokaludvalget.

Jeg tager imod opfordringen til at indsende mine kommentarer til projektet.

Vi har boet på Kastelsvej siden 1996. Det er en dejlig gade; bl.a. fordi den er lukket i den ene ende så der er ingen gennemkørende trafik; desuden er der meget grønne og åbne arealer på sydsiden med lav bebyggelse, som ikke er særligt tæt. Det giver gaden lidt landsbykarakter og gode muligheder for at benytte arealerne. Tidligere var der en god grøn plads i haven ved siden af børnehaven, hvor vi spillede bold med vores børn. Den blev næsten udslettet med børnehavens og køkkenets udvidelse. I sig selv en meget grim bygning. Desuden kan vi bruge arealet omkring skolens boldbane, samt de nærliggende Classenshave og kirkegården, som er en af byens smukkeste haver. Med indflytningen af Langelinieskolen er der dog kommet betydeligt mere trafik på gaden i myldretiderne. Der ligger en fin lille plads foran skolen ud til gaden, hvor Castbergs statue står sammen med nogle bænke. Det er et godt sted at sidde, og jeg gør det selv, men der er ikke mange andre, der gør det.

Vi skal selvfølgelig være taknemmelige for lokaludvalgets og kommunens interesse for trivslen i vores gade, men jeg bliver nødt til at sige, at bylivsgadeprojektet udstråler meget stor uvidenhed om de lokale forhold.

**Kommentarer fra lokale beboere og erhvervsdrivende
vedrørende dispositionsforslaget for bylivsgadeprojekt på Kastelsvej
Indre By Lokaludvalg, maj 2024**

Jeg har set, at mange af de borgere (beboere eller andre) som har udtalt sig i høringsfasen, er positivt stemt. Men lige så mange er vist negativt stemt. Høringsfasen foregik i stor stilhed, ja nærmest hemmelighed, og der kommer derfor ikke særligt mange svar, og mange af vores naboer vidste intet om projektet, da jeg fortalte dem om det i august 2023, da jeg selv havde opdaget det ved at se en infosøjle på gaden.

Som nævnt er der allerede mange grønne og andre steder på gaden og i nærheden, hvor man kan mødes eller hvile sig lidt alene. Den lille plads foran skolen kunne blive forbedret lidt. Men i betragtning af de nuværende forhold og den beskedne benyttelse af de eksisterende tilbud, tror jeg ganske enkelt ikke på, at den projekterede udvikling af gaden vil blive brugt eller vil gøre en forskel i trivsel.

Den eksisterende plads foran skolen ud mod gaden udgør et hvidt tomt areal på projekttegningen. Hvad vil I gøre med denne plads? Hvorfor skal det meste af vejbanen og p-pladserne nedlægges, når der allerede er en plads?

Hvad angår trafikken, så er det kun, når børn og forældre myldrer til og fra skolen om morgenen og eftermiddagen, at der ikke er meget stille i gaden. Denne trafik vil jo ikke forsvinde. Idag kører cykler og ladcykler med børn og forældre over hele kørebanens bredde fra højre til venstre, så dem der ikke følger strømmen mod skolen om morgenen nærmest må forlade kørebanen helt for at undgå sammenstød med denne "hær" af cykler. Hvis vejbanen bliver halveret i sin bredde, fordobles dette problem. Biltrafikken foregår dog i meget lav fart, og man kunne jo sætte en begrænsning på 10 eller 20 km/t, men cyklerne kører ret hurtigt og som sagt uden hensyn til omgivelser og færdselslov. Jeg cykler selv gennem gaden i retning mod Strandboulevarden i dette morgenkaos. Indskrænkning af køreareal og ensretning vil nok ikke ændre på cykeltrafikken. Den seneste information til borgerne indeholder kun tegninger; ingen forklaring. Derfor forstår jeg ikke, hvad ensretningen skal gøre godt for. Det er vel bare en konsekvens af, at 75% af kørebanens bredde forsvinder. Det vil nok medføre, at al biltrafik til skolen vil komme ind ad Livjærgade fra Classensgade, fordi de ikke kan komme igennem det sidste stykke af Kastelsvej; samt børnehaverbrugerne som også tvinges ind ad Livjærgade fra Classensgade, når de ikke kan komme igennem Kastelsvej. Jeg kan ikke se værdien i dette.

Endelig vil vi så miste endnu 23 parkeringspladser i et område, hvor der i forvejen er underskud, og de sidst ankomne skal finde plads i Østbanegade, Kristianiagade eller længere væk. Jeg kan ikke tro, at bylivsgadeprojektet har til hensigt at presse flere bilejer til enten at forlade kvarteret eller at sælge bilen, men man kan godt få tanken, at det hænger sådan sammen. Jeg vil ikke gå nærmere ind i den krig, som rådhuset fører mod bilejere, men bare beklage, at man har gjort sin egen kommunes borgeres biler til en større fjende end alle de biler, der belaster vores by fra omkringliggende kommuner samt de mange håndværkerbiler som tager mange af beboernes pladser. Det er umuligt at forstå.

Jeg håber, at projektet kan blive tilpasset virkelighedens verden og begrænse sig til at fokusere på en forbedring af den eksisterende plads foran skolen, samt eventuelt et kursus i færdselsloven til skolebørnene og deres forældre. Jeg kan ikke se, at noget af dette projekt vil gøre noget godt for nogen beboere eller brugere af gaden. Lad os dog få noget ud af den eksisterende plads i stedet for at vende op og ned på noget, der fungerer fint, og så håbe at to-, tre- og firhulede trafikanter vil tage hensyn, for projektet vil ikke ændre på deres adfærd.

Venlig hilsen
Beboer, Kastelsvej

**Kommentarer fra lokale beboere og erhvervsdrivende
vedrørende dispositionsforslaget for bylivsgadeprojekt på Kastelsvej
Indre By Lokaludvalg, maj 2024**

17.

Sendt: 26. maj 2024 17:54

Til: Fællespostkasse Indreby Lokaludvalg

Emne: [EKSTERN] Bylivsgadeprojekt på Kastelsvej

Vi er først for nylig blevet opmærksom på 'Bylivsgadeprojekt på Kastelsvej', der efter det oplyste har været til offentlig høring i 8 uger i en sommerferie periode fra den 29. juni 2023. Åbenbart ikke et initiativ de berørte beboere bliver gjort særskilt opmærksom på. Hvorfor har der ikke været afholdt en afstemning? Man har svært ved at se formålet med et debatvognsmøde når forslaget allerede er vedtaget.

Træer, buske, blomster og bænke kan ingen vel have noget imod, men det er ikke hensigtsmæssigt eller acceptabelt, når der i den forbindelse skal nedlægges 23 parkeringspladser, ligesom et stykke af Kastelsvej ensrettes.

Som bekendt er parkeringssituationen i området i forvejen mere end vanskelig og nedlæggelse af 23 parkeringspladser og ensretning vil øge søgetrafikken ikke alene til gene for beboerne på Kastelsvej men også på de omkringliggende veje. Vores hverdag bliver ikke nemmere.

Som et minimum må der oprettes erstatningspladser.

Der er i forvejen mulighed for ophold i grønt område i parken ved Kastelsgården/Børnecentret og i Classens Have. Også området ved den nyanlagte Fritjof Nansens Plads er en oplagt mulighed, hvis der blev opsat bænke. Endelig er der området ved Langelinie få minutters gang fra Kastelsvej.

Med venlig hilsen,
Beboer, Kastelsvej

18.

Sendt: 26. maj 2024 08:45

Til: Fællespostkasse Indreby Lokaludvalg

Emne: [EKSTERN] Bylivsgade - Kastelsvej

Tak for forslag om bylivsgade - Kastelsvej.

I forslaget undrer det, hvordan der vil blive kompenseret for den planlagte nedlæggelse af 23 parkeringspladser?

Etablering af et p-hus eller en p-kælder?

Der er allerede omlagt pladser til el-biler, til dele-biler, til biler på gule plader og til ambassade biler. Tidligere har man kunne finde p-pladser på f.eks. Kristiniagade, med de nye farve zoner er det ikke længere muligt.

Så længe man er på arbejdsmarkedet, med behov for bil, og dermed betaler høj skat, så er der en nødvendighed for p-pladser.

Jeg støtter det grønne, men ikke på bekostning af dårligere forhold for beboerne.

**Kommentarer fra lokale beboere og erhvervsdrivende
vedrørende dispositionsforslaget for bylivsgadeprojekt på Kastelsvej
Indre By Lokaludvalg, maj 2024**

Derudover er der allerede træer på Kastelsvej, vi har Garnisons kirkegården, Holmens kirkegård, Søerne, Fælledparken og Langelinie, man bliver nødt til at medtænke det at få en hverdag til at fungere for udearbejdende beboere i området.

Mvh Beboer, Kastelsvej

19.

Sendt: 25. maj 2024 16:42

Til: Fællespostkasse Indreby Lokaludvalg

Emne: [EKSTERN] Kastelsvej nedlæggelse af 23 parkeringspladser

Til Indreby lokaludvalg.

Jeg må på det kraftigste stemme imod forslaget om nedlæggelse af 23 parkeringspladser på Kastelsvej !!!

Der er i forvejen for få parkeringspladser i hele nærområdet, og beboerne er afhængige af deres biler for at kunne få hverdagen til at hænge sammen.!

Det er derimod nødvendigt, at der etableres flere beboerparkeringspladser - og hvad byliv og grønne områder angår, så er der både parken ved Arendalsgade/Hardangergade, samt hele Kastelsområdet mindre end 200 meter fra Kastelsvej - vi behøver ikke flere !

Fjernelse af 23 parkeringspladser på Kastelsvej er det rene vanvid og nonsens!

Beboer, Kastelsvej

20.

Sendt: 27. maj 2024 16:36

Til: Fællespostkasse Indreby Lokaludvalg

Emne: [EKSTERN] Re: Nedlægning af parkeringspladser - Kastelsvej

Hej igen,

Der var lige et par mindre tilføjelse til nedenstående, da jeg alligevel havde mulighed for at deltage i mødet.

1. Jeg finder det yderst mærkværdigt, at man vil lave Kastelsvej til en mere grøn gade, og man så ikke starter med den lille plads, der i forvejen ligger foran skolen eller satte noget græs for enden af kastelsvej/fridtjof nannens plads i stedet for den tarvelige grus belægning man har lavet fornyeligt.
2. Hvis man brugte den plads (foran skolen), ville det ydermere ikke være nødvendigt at nedlægge p-pladser. Kunne forstå på mødet, at det var en anden matrikel end det projekt arealet omfatter, men i sidste ende er det jo KK der ejer det, så det må være muligt at benytte.
3. Ift p-pladser, hvis projektet gennemføres, så skubber man jo bare "aben videre" til de nærliggende gader, som i forvejen er overbelagte. Dvs endnu højere belægningsgrad, samt et dårligere trafik flow i de nærliggende gader, da ensretning kun gør svære at komme ud af området 😞

Med venlig hilsen / Best regards

Beboer, Lipkesgade

**Kommentarer fra lokale beboere og erhvervsdrivende
vedrørende dispositionsforslaget for bylivsgadeprojekt på Kastelsvej
Indre By Lokaludvalg, maj 2024**

Sent: Saturday, May 25, 2024 10:14 AM

To: Fællespostkasse Indreby Lokaludvalg

Subject: Nedlægning af parkeringspladser - Kastelsvej

Hej Lokaludvalg,

Jeg blev af en venlig nabo gjort opmærksom på, at man planlægger, at nedlægge 23 p-pladser på Kastelsvej på Østerbro.

I den forbindelse vil gerne min mening til kende via mail, da jeg ikke har mulighed for at møde op på det møde der er arrangeret den 27 Maj.

Jeg mener, at det ville være en stor fejl, at fjerne flere pladser fra Kastelsvej eller området omkring Østerport station, da alle pladser i forvejen er fuld belagt året rundt (minus ferier).

Der er i forvejen forsundet en del pladser de senere år grundet omlægning af fortovert, flere el-ladestander samt etablering af pladser til håndværker, hvilket er fine tiltag.

Jeg må dog igen understrege, at nedlæggelse af yderligere pladser, vil gøre livet svært for rigtig mange børnefamilier (min egen inkl.), som prøver at få hverdagen til at fungerer med afhentning af børn mm og arbejde uden for byen. Det er bare ikke alle, der arbejder i København K, eller har mulighed for at tage det offentlige eller en cykel på arbejde. Så hvis planen er, at skræmme borgere/børnefamilier væk fra KK, så vil det desværre lykkedes, hvis forslaget vedtages.

Derudover må jeg påpege, at den offentlige høring der blev afholdt i 2023 (udløb 29 juni) ikke var specielt godt annonceret, hvilket deltager tallet (36 stk) også vidner om. Det er i øverigt et meget tyndt grundlag, at begynde at lave så radikale ændringer på (17 stemmer for vs. 17 imod). Så jeg håber i kraftigt vil genoverveje denne beslutning.

Med venlig hilsen / Best regards

Beboer, Lipkesgade

21.

Sendt: 27. maj 2024 10:06

Til: Fællespostkasse Indreby Lokaludvalg

Emne: [EKSTERN] Ang. Bylivsgade Kastelsvej

Hej Lokaludvalg,

Jeg bor på Kastelsvej og har bil og jeg er glad for natur i byen.

Der er meget få parkeringspladser i området i forhold til behovet og i praksis endnu færre da området er præget af konstant vejarbejde eller facaderenoveringer samt mange parkeringspladser øremærkede til ambassader. Der er også pladser øremærkede til delebiler. Jeg betænker at tallet om 117% nuværende belægning af parkeringspladser er undervurderet.

Jeg syntes det er bemærkningsværdigt at projektet om bylivsgade ikke forholder sig til dette eller beskriver hvilke tanker der er gjort herom.

**Kommentarer fra lokale beboere og erhvervsdrivende
vedrørende dispositionsforslaget for bylivsgadeprojekt på Kastelsvej
Indre By Lokaludvalg, maj 2024**

Det virker som et usympatisk projekt for folk der nu engang skal finde en parkeringsplads når dette forhold ikke samtidig adresseres i projektet.

Andre steder i byen har man f.eks. lavet underjordiske parkeringsanlæg. Det fremgår ikke om sådanne overvejelse har været gjort.

Jeg syntes ikke forslaget fremstår gennemtænkt og derfor støtter jeg det ikke.

Med venlig hilsen

22.

Sendt: 27. maj 2024 10:59

Til: Fællespostkasse Indreby Lokaludvalg

Emne: [EKSTERN] Kastelsvej

Hej

Det ser jo alltsammen rigtig hyggeligt ud, men hvor forestiller man sig, at folk kan parkere?

Vh

23.

Sendt: 27. maj 2024 11:12

Til: Fællespostkasse Indreby Lokaludvalg

Emne: [EKSTERN] Bylivsrum på Kastelsvej

Hej lokaludvalg,

Jeg har set på projektforslaget for Kastelsvej. Jeg synes, at nedlæggelse af 23 p-pladser er for stor en pris at betale for mere grønt og flere siddepladser. Jeg vil derfor foreslå, at projektet reduceres i retning mod Livjærgade, så der kun nedlægges 13 p-pladser. Den løsning vil tilgodese både os der bor her og allerede har svært ved at parkere vores biler og dem der ønsker flere grønne opholdssteder. Etablering af erstatnings p-pladser vil også gøre projektet mere attraktivt for os der har bil.

Jeg håber, at vi får en løsning, der bedre afspejler behovet for de mange af os, som både har bil og som nyder at gå på Kastelsvej.

Mvh.

Beboer, Hardangergade

24.

Sendt: 27. maj 2024 12:28

Til: Fællespostkasse Indreby Lokaludvalg; Josephine Skjoldborg

Emne: [EKSTERN] "Debatvognsmøde om bylivsgade Kastelsvej"

**Kommentarer fra lokale beboere og erhvervsdrivende
vedrørende dispositionsforslaget for bylivsgadeprojekt på Kastelsvej
Indre By Lokaludvalg, maj 2024**

Hej

Vi fra Sønderborggade =, har desværre ikke mulighed for at deltage i debatten i dag, men ville meget gerne at vores stemme blev hørt ift. nedlægningen af 23 parkeringspladser for at skabe plads til en bylivsgade.

Selvom vi ville være glade for noget mere byliv i de omkringliggende gader, er behovet for parkeringspladser desværre større. Det er på nuværende tidspunkt meget svært at finde parkering i gaderne på- og omkring kastelsvejen, hvorfor at nedlægge yderligere 23 parkeringspladser ikke er i vores interesse. Var situationen den, at der ofte var ledige pladser var sagen en anden, men som det står nu, hvor mange allerede parkerer ulovligt i mangel på lovlige parkeringspladser, er vi meget **imod** forslaget.

Jeg håber at vores stemme bliver hørt og er med i overvejelserne omkring nedlægningen af parkeringspladserne.

Jeg tilføjer min bedre halvdel til denne mail, blot til info.

25.

Sendt: 27. maj 2024 12:27

Til: Fællespostkasse Indreby Lokaludvalg

Emne: [EKSTERN] Nedlægning af parkeringspladser

Hej,

Jeg skriver angående nedlægning af parkeringspladser.

Min husstand er imod nedlægnings af parkeringspladser og ønsker tværdigmod flere normalbils pladser og mindre tomme elbil parkeringspladser.

Mvh

Beboer, Sønderborggade

26.

Sendt: 27. maj 2024 23:37

Til: Fællespostkasse Indreby Lokaludvalg

Emne: [EKSTERN] Indsigelse/klage over bylivsgadeprojekt på Kastelsvej

Kære Lokaludvalg

Jeres bylivsgadeprojekt på Kastelsvej vil betyde, at:

- 1) Der vil være endnu mere kaos på Kastelsvej om morgen, når forældre følger deres børn i henholdsvis skole og vuggestue/børnehave. Ved at nedlægge 23 parkeringspladser, vil det være endnu mere kaotisk end i dag, når forældre parkere ulovligt for at aflevere deres børn.
- 2) For os som bor på Kastelsvej og har brug for en bil i vores arbejder, vil nedlæggelse af 23 parkeringspladser betyde at vi må genoverveje, hvor vi bor og aflevere vores skatte kroner!

**Kommentarer fra lokale beboere og erhvervsdrivende
vedrørende dispositionsforslaget for bylivsgadeprojekt på Kastelsvej
Indre By Lokaludvalg, maj 2024**

- 3) Kastelsvej ender med kun at blive en attraktiv gade at bo i for diplomater, som kan parkere hvor de lyster!
- 4) Flyt bylivsgadeprojektet til et sted, hvor det rent faktisk begejstre dem der bor, frem for at ødelægge hverdagen for de der bor i området. Brug pladsen ved den Russiske ambassade!

Mange hilsner

Beboer, Kastelsvej

27.

Sendt: 27. maj 2024 22:49

Til: Fællespostkasse Indreby Lokaludvalg

Emne: [EKSTERN] Bevar Kastelsvej som den er nu

Hej Lokaludvalg for Indre By

Tak for et fint og borgernært møde i dag på Kastelsvej, hvor der var fin mulighed for at drøfte forslaget om at nedlægge 23 P-pladser.

Personligt går jeg IKKE ind for forslaget: Indre Østerbro mangler i forvejen P-pladser, så 23 færre pladser er en dårlig idé. Tværtimod er der brug for flere P-pladser.

Med venlig hilsen

28.

Sendt: 27. maj 2024 22:25

Til: Fællespostkasse Indreby Lokaludvalg

Emne: [EKSTERN] Kastelsvej

Hej Lokaludvalg for Indre By

Angående nedlæggelse af 23 parkeringspladser på Kastelsvej, går jeg personligt ikke selv ond for det.

Mange hilsner

**Kommentarer fra lokale beboere og erhvervsdrivende
vedrørende dispositionsforslaget for bylivsgadeprojekt på Kastelsvej
Indre By Lokaludvalg, maj 2024**

29.

Sendt: 27. maj 2024 21:08

Til: Fællespostkasse Indreby Lokaludvalg

Emne: [EKSTERN] Bylivsgadeprojekt på Kastelsvej

Kære Lokaludvalg!

I sidste uge lå der en "invitation" til møde om Bylivsgadeprojektet på Kastelsvej i dag mandag d.27.maj og tak til den betænksomme sjæl, som husstandsomdelte denne, for ellers havde jeg nok ikke været opmærksom på hverken mødet eller projektet.

De fleste mennesker ønsker naturligvis en grøn by at bo i, også mig. Her i kvarteret er vi så heldige at have nem adgang til grønne oaser som Classens Have, de nærtliggende kirkegårde, Langelinje og mange rare baggårde, men naturligvis kunne det også være dejligt med et parklignende stykke vej rundt om hjørnet.

Og dog, det går jo ikke endnu engang at reducere antallet af parkeringspladser. I forvejen oplever beboere her i området kontinuerlig blokering af pladser til containere, stilladser etc. og et i forvejen begrænset antal parkeringspladser, mængden af beboere taget i betragtning.

Hvad angår morgentrafikken til Langelinjeskolen, kunne det måske være en idé med lidt nudging, således at forældre til skolebørn tænker på alternative transportformer det lille stykke vej til skole om morgenen.

Endelig er der jo et fint lille anlæg på Kastelsvej samt pladsen ved Castberg-statuen som med fordel kunne inddrages yderligere.

Mange hilsner

En glad cyklist til og fra arbejde, men også bilejer

30.

Sendt: 27. maj 2024 20:28

Til: Fællespostkasse Indreby Lokaludvalg

Emne: [EKSTERN] Bevar Kastelsvej som den er nu

Hej Lokaludvalg for Indre By

Tak for et fint og borgernært møde i dag på Kastelsvej, hvor der var fin mulighed for at drøfte forslaget om at nedlægge 23 P-pladser.

Personligt går jeg IKKE ind for forslaget: Indre Østerbro mangler i forvejen P-pladser, så 23 færre pladser er en dårlig idé. Tværtimod er der brug for flere P-pladser.

I min egen gade, Lipkesgade, kan der let oprettes tre-fire nye P-pladser.

- Ud for Lipkesgade 3, hvor der tidligere var en brandhane.

- Ud for Lipkesgade 7/9, hvor der er to P-pladser til delebiler, som sjældent benyttes og aldrig begge to.

**Kommentarer fra lokale beboere og erhvervsdrivende
vedrørende dispositionsforslaget for bylivsgadeprojekt på Kastelsvej
Indre By Lokaludvalg, maj 2024**

- Udfordring på Lipkesgade 7-9 er der et større hjørne, som ikke anvendes til andet end nabogadernes storskrald. Opret i stedet en P-plads; alternativt kan der plantes et træ.

- I Bergensgade ud for den russiske ambassade er der gode muligheder for at inddrage 8-10 P-Pladser.

Mange hilsner

31.

Sendt: 27. maj 2024 19:43

Til: Fællespostkasse Indreby Lokaludvalg

Emne: [EKSTERN] Bylivsgade Kastelsvej - Protest mod nedlæggelser af parkeringspladser og den ukendte offentlige høring i 2023

Jeg er imod dispositionsforslaget for Bylivsgade Kastelsvej.

Jeg bor på Kastelsvej og protesterer hermed mod forslaget om nedlæggelse af parkeringspladser på vores vej, da det i forvejen er meget vanskeligt for beboerne i området at finde en p-plads, når de kommer hjem fra arbejde og fra week-ends. Undertiden parkerer folk i desperation på fortovet eller laver dobbeltparkering. Underskuddet af p-pladser i området er et stort problem, når man skal have gæster, som kommer i bil. Jeg har familie og venner, som er meget dårligt gående og derfor altid er nervøse for, om de kan finde en plads inden for deres gåmulighed. Mange beboere tør ikke bruge deres bil om aftenen, fordi de ved, at de formentlig ikke kan få en plads, når de kommer hjem igen. Jeg har også været ude for håndværkere, som ikke vil komme hos mig, fordi parkeringsmulighederne er for dårlige. Jeg ser ingen grund til at gøre disse problemer værre.

Der er ikke på Kastelsvej akut behov for flere grønne områder, da både Classens Have og Garnisons Kirkegård tilbyder siddemulighed i grønne omgivelser inden for en kort gåafstand. Af google maps fremgår det, at de fleste ejendomme har også et gårdanlæg med træer tilknyttet, som beboerne kan bruge til ophold. Det kunne dog være en oplagt mulighed for et grønt fælles opholdsareal, hvis man indrettede området ved skolen med mindebusten af Castberg til et opholdsareal. Hvis det er statens område, må kommunen kunne lave en aftale om at gøre denne forsømte plads til et både hyggeligt og grønt sted med velegnede siddemuligheder uden nedlæggelse af parkeringspladser. Det kan gøres til et meget mere appetitligt og brugeligt opholdssted end de bænke, der er opsat langs plankeværket ved skolen have. Der flyder det altid med affald, nedfaldsløv, cigaretskodder etc. Ophold på disse bænke giver tillige en god mulighed for at få en ordentlig fugleklat i nakken, hvilket man kan se på bænkene, som altid trænger til rengøring. En landskabsarkitekt, som jeg talte med på dagens møde havde gode tanker om, hvordan man visuelt fx kunne binde pladsen sammen med den lille cafe overfor. Det må vel også være muligt at etablere noget grønt på hjørnet ved caféen uden at ofre p-pladser. Der må jo ikke parkeres på hjørnet alligevel.

På det afholdte møde i dag på Kastelsvej blev det nævnt, at skolevejen skal gøres sikrere. Det må kunne gøres uden at nedlægge de mange P-pladser. Man kan lave bump, vejindsnævring, skiltning med fartnedsættelser, et trafiklys ved fodgængerovergangen etc.

Behovet for flere grønne arealer på Kastelsvej er således i min optik ikke så et stort lokalt behov, at det opvejer ulemperne ved den voldsomme belastning for beboerne, nedlæggelse af de p-pladser, som indgår i forslaget, vil medføre. Så herfra: Nej tak til nedlæggelser af p-pladser.

**Kommentarer fra lokale beboere og erhvervsdrivende
vedrørende dispositionsforslaget for bylivsgadeprojekt på Kastelsvej
Indre By Lokaludvalg, maj 2024**

Afslutningsvis vil jeg tilføje, at information om planerne om nedlæggelser af p-pladser har været overordentlig mangelfuld. Hvis ikke jeg var blevet orienteret om det på vores årlige beboermøde i marts, havde jeg formentlig aldrig hørt om det. Det, synes jeg, er svært utilfredsstillende som borger og beboer i gaden.

Med venlig hilsen

Beboer, Kastelsvej

32.

Sendt: 27. maj 2024 19:22

Til: Fællespostkasse Indreby Lokaludvalg

Emne: [EKSTERN] Bylivsgade Kastelsvej

Hej,

Jeg vil blot sige at jeg som beboer på Kastelsvej umiddelbart er positiv overfor initiativet.

MEN(!) hvorfor har man valgt at lave ensretningen den vej?

OG som jeg kan forstå på en medbeboer, så er arealet, hvorpå I afholdte dagens arrangement, ikke inkluderet i planen?

Det forstår jeg og folk her generelt intet af. Det virker som en rigtig dårlig og halv løsning. Enten så laver I det hele ordentligt, dvs. I inkluderer den lille plads med bevokset ukrudt på brostenene, mv. lige ved skolen eller også bør man droppe projektet. At blot renovere fortorvet og vejen, men at ignorere der, hvor man FAKTISK har plads, giver ingen mening. Hvis det er fordi det er skolen ejendom, så må I komme i dialog med dem - de bruger ikke den plads alligevel, så det vil gavne alle at få ryddet op der.

Mvh

Beboer, Kastelsvej

33.

Sendt: 27. maj 2024 21:55

Til: Fællespostkasse Indreby Lokaludvalg <indrebylokaludvalg@okf.kk.dk>

Emne: [EKSTERN] Bylivsgade Kastelsvej - Nej til nedlæggelser af parkeringspladser og nej til legitimerende offentlige høringer

Se vedhæftede pdf.

Bylivsgade Kastelsvej - Nej til nedlæggelser af parkeringspladser og nej til legitimerende offentlige høringer

Jeg protesterer på det kraftigste mod den måde Bylivsgade Kastelsvej politisk er håndteret.

**Kommentarer fra lokale beboere og erhvervsdrivende
vedrørende dispositionsforslaget for bylivsgadeprojekt på Kastelsvej
Indre By Lokaludvalg, maj 2024**

For første gang i mit voksenliv har jeg alvorligt overvejet henholdsvis ikke at stemme til kommunalvalget, stemme blankt med en begrundelse eller stemme på et parti, som ligger til højre for min politiske overbevisning. Det har nu ændret sig, efter det ændrede administrationsgrundlag for bylivsgadepulje 2024.

Min demokratiforståelse er måske naiv, men denne sag har for mig at se vist, at nogle politiske partier er så firkantede i deres jagt på klimadagsordner og den i deres øjne korrekte måde at leve på, at almindelige mennesker får trukket beslutninger ned over hovedet uden en offentlig debat - og så i en skjult/hemmelig legitimerende offentlig høring. En høring som disse partier så ved efterfølgende protester kan henholde sig til og sige: "*Jamen, der har jo været en offentlig høring*". - Jeg er ekstremt vred, som jeg aldrig før har været i mit liv.

Når det så er sagt, har jeg følgende punkter, som jeg synes er væsentlige for Indre By Lokaludvalgs interne hørings svar. Punkterne er uddybet senere med citater fra bedømmelseskriterierne - Og nok mere end én gang. Beklager.

Kopi af Bylivsgadernes formål og bedømmelseskriterier 2023 findes på s. 11, hvis nu Lokaludvalget ikke har dem liggende.

Se pdf.

Med venlig hilsen

Beboer, Kastelsvej

34.

Sendt: 27. maj 2024 18:41

Til: Fællespostkasse Indreby Lokaludvalg

Emne: [EKSTERN] Bylivsgade Kastelsvej - Protest mod nedlæggelser af parkeringspladser og den ukendte offentlige høring i 2023

Kære Lokaludvalg.

Mange tak for en god debat ved debatvognen og mere indsigt i projektet. Det var en fornøjelse at møde jer. Jeg skriver for at give mine tanker om projektet på skrift, så tænker jeg I også har bedre mulighed for at inddrage dem.

Jeg er imod dispositionsforslaget for Bylivsgade Kastelsvej.

1. Det undrer mig at ensretning af gaden skal gøre den mere brugervenlig og sikker, da ensretning andre steder på Østerbro skaber trafikprop og forvirring.
2. Der er en eksisterende plads, den brolagte del, der ikke bliver inddraget i projektet eller udnyttet som grønt område. Det vil give en pudsigt bureaukratiskabt lomme i forbindelse med det nye anlæg, ikke at inddrage den.
3. Der er allerede mangel på parkeringspladser.

Jeg protesterer mod nedlæggelse af parkeringspladser på Kastelsvej. At nedlægge flere p-pladser er til gene for beboere, der lever deres liv her og skal have deres hverdag til at fungere. Jeg er også bekymret for

**Kommentarer fra lokale beboere og erhvervsdrivende
vedrørende dispositionsforslaget for bylivsgadeprojekt på Kastelsvej
Indre By Lokaludvalg, maj 2024**

belægningen i dispositionsforslaget. Den valgte belægning er benyttet flere steder i andre anlægsarbejder og bliver ekstremt glatte i regnvejr. Det er uhensigtsmæssigt for alle og både børn og ældre er kan risikere alvorlige fald.

Kastelsvej er en dejlig stille gade som den er.
Udnyt og optimer de eksisterende grønne områder.

Der er flere grønne områder med muligheder for at sidde inden for en kort gåafstand. Fx Classens Have og kirkegården. Pladsen foran skolen med mindebusten af Castberg kunne gøres mere grøn, uden at man nedlægger parkeringspladser. Der er også bænke der.

Hvad med lommeparken ved Den Ambulante Børneterapi, Kastelsvej 60? Og så er der skolens egen lege- og boldplads, som er åben efter skoletid.

Stort set alle boliger på Kastelsvej har en grøn gård med træer og buske. Det kan man se på Google Maps. Så behovet for flere grønne arealer er ikke et stort lokalt behov. Her er masser af grønt at se på. Mange træer og flere gadehaver.

Ingen kan være imod mere grønt, men det må ikke være på bekostning af p-pladser i et område, hvor flere er nødsaget til at parkere ulovligt.

Nej tak til nedlæggelser af p-pladser.

Venlig hilsen

35.

Sendt: 27. maj 2024 17:58

Til: Fællespostkasse Indreby Lokaludvalg

Emne: [EKSTERN] Bylivsgadeprojektet Kastelsvej, beboerkommentar.

Jeg vil gerne gøre opmærksom på, at den største ulempe for en beboer på Kastelsvej på et personligt plan ved projektet er fjernelsen af p pladser, mens det i et samfundsmæssigt perspektiv er værre end en skandale, at den nuværende plads mellem skolen og vejen ikke inddrages i projektet, så vi kunne beholde kørebane og p pladser og spare nogle penge. Der er i forvejen ingen ledige p pladser efter kl. 16. Derefter skal man parkere på Kristianiagade eller Østbanegade eller længere væk

Venlig hilsen

Beboer, Kastelsvej

**Kommentarer fra lokale beboere og erhvervsdrivende
vedrørende dispositionsforslaget for bylivsgadeprojekt på Kastelsvej
Indre By Lokaludvalg, maj 2024**

36.

Sendt: 27. maj 2024 17:43

Til: Fællespostkasse Indreby Lokaludvalg

Emne: [EKSTERN] Bylivsgadeprojekt på Kastelsvej

Jeg har i dag deltaget i debatvognsmøde her i området.

Jeg skal indledningsvis protestere over planerne. Det er oplyst, at det vil indebære nedlæggelse af et par og tyve parkeringspladser.

Der er i forvejen mangel på P-pladser i området, så en yderligere begrænsning er simpelthen uforskammet.

Et båthorn fra lokaludvalget, Anton, mente "at tiden er løbet fra at man har sin bil holdende på gaden". Det er åbenbart holdningen hos udvalget, så løbet er formentlig kørt. Men vor herre bevares, hvor er det trist at nogle "grønne fantastere" som er notorisk imod privatbilisme, har indflydelse på noget så elementært som en parkeringsplads.

Det er en ommer.

Med venlig hilsen

Beboer, Kastelsvej

37.

Sendt: 27. maj 2024 17:05

Til: Fællespostkasse Indreby Lokaludvalg

Emne: [EKSTERN] Ang. nedlæggelse af 23 parkeringspladser/Bylivsgade Kastelsvej

Kommentar ang. nedlæggelse af 23 parkeringspladser i forbindelse med etablering af "Bylivsgade Kastelsvej"

Indre Østerbro er privilegeret ved at indeholde adskillige store grønne områder. Kastelsvejområdet er pt bestemt ikke underprivilegeret i denne sammenhæng. Bl.a. ligger Kastelsvej i umiddelbar nærhed af en lille park. Man kan således undre sig over hvorfor netop denne gade skal have et projekt, fremfor så mange andre områder, der er væsentligt mindre privilegerede. Det er blot at se på kortet eller bedre gå en tur i kvarteret.

Til gengæld har Classensgade og dens sidegader inkl. Kastelsvej et kæmpe problem med manglende parkeringspladser. Det skaber et dagligt problem for en stor del af områdets beboere. På Kastelsvej er adskillige pladser desuden reserveret diverse ambassader. Specielt i tidsrummet ca 16.30-7.30 er den almindeligvis helt gal.

Hvis man nedlægger 23 pladser bør man derfor forholde sig pragmatisk til spørgsmålet: hvordan skal disse pladser erstattes - for der er ikke noget at hente i nabogaderne? Det kan vel ikke være rimeligt, at en bil skal opfattes som en luksus, der kun kan benyttes af dem, der har råd til at betale for kostbar privat parkering (hvis den findes), bor i en ejendom med egen parkeringsmulighed eller bor i parcelhus? Uden kompensation for nedlagte pladser, er det mennesker med et helt konkret problem i dagligdagen, man rammer yderligere.

**Kommentarer fra lokale beboere og erhvervsdrivende
vedrørende dispositionsforslaget for bylivsgadeprojekt på Kastelsvej
Indre By Lokaludvalg, maj 2024**

El, fossil eller andet - biler fylder - men de er en samfunds nødvendighed også i København, som det er nu!
Løsninger: Underjordisk parkering, parkeringshuse, parkering ved særligt egnede områder mv.

PS! Til slut et konkret forslag: der kan sagtens være plads til parkering langs jernbanen i Østbanegade i kombination med cykelsti, sagt af undertegnede, som både er cyklist og bilist i området.

--

Med venlig hilsen

Beboer, Classensgade

38.

Sendt: 27. maj 2024 17:03

Til: Fællespostkasse Indreby Lokaludvalg

Emne: [EKSTERN] Protest mod dispositionsforslaget for Bylivsgade Kastelsvej.

Jeg er imod dispositionsforslaget for Bylivsgade Kastelsvej, herunder nedlæggelse af parkeringspladser.

Indledningsvis vil jeg anføre, at processen har været meget udemokratisk. Man skulle nærmest gætte sig til, at der skulle ske noget på den front.

Jeg ser to hovedformål med projektet.

A. Etablering af grønne områder

Der er allerede flere grønne områder med mulighed for at sidde inden for en kort gåafstand. Som eksempel kan nævnes Classens Have og kirkegården samt den grønne trekant foran denne, som endnu ikke er udnyttet. Endvidere har stort set alle boliger på Kastelsvej en grøn gård med træer og buske.

Såfremt det grønne areal skal udvides, foreslår jeg, at man udnytter den brolagte plads med mindebusten af Castberg foran skolen. Hvis man gør denne plads grøn med bænke og samtidig udnytter det lille grønne område på den anden side af Asger Holmsvej, vil man opnå en mere sammenhængende løsning. Arealet vil nogenlunde modsvarer det areal, som projektet lægger op til.

En sådan løsning vil samtidig betyde, at man ikke behøver at nedlægge parkeringspladser, som der i forvejen er stor mangel på. Alt tyder på, at der kommer flere og flere biler. El-biler har behov for både en ladeplads samt en almindelig plads, når de ikke lader. Det betyder, at de i gennemsnit optager plads for mere end en bil. Læg hertil, at el-biler er vejen frem. Det ser derfor ikke godt ud, hvis man stadig skal opretholde en vis mobilitet.

Så behovet for flere grønne arealer er ikke et stort lokalt behov. Her er masser af grønt at se på. Mange træer og flere gadehaver.

Ingen kan være imod mere grønt, men det må ikke være på bekostning af p-pladser i et område, hvor flere er nødsaget til at parkere ulovligt.

**Kommentarer fra lokale beboere og erhvervsdrivende
vedrørende dispositionsforslaget for bylivsgadeprojekt på Kastelsvej
Indre By Lokaludvalg, maj 2024**

B. Trafiksikkerhed

Der lægges op til ensretning og bump. Ensretning er en dårlig ide, da det bare vil give problemer i nabogaderne.

Jeg foreslår, at der tages initiativ til at opdrage såvel skolelever som forældre i simpel trafikultur. Det - kombineret med en skolepatrulje i en kortere eller længere periode vil være mere effektiv og samtidig hjælpe børnene fremadrettet.. der er allerede et fodgængerfelt på stedet.

Med venlig hilsen

Beboer, Kastelsvej

39.

Sendt: 27. maj 2024 13:49

Til: Fællespostkasse Indreby Lokaludvalg

Emne: [EKSTERN] Kastelsvej bylivsforslag

Vi er imod forslaget om at ombygge Kastelsvej af følgende grunde:

1.

Kastelsvej er i forvejen en stille gade med mange træer, godt miljø og plads til at sætte sig på bænke ved skolen.

Der er ikke behov for at gøre Kastelsvej grønnere. Andre gader har større behov. På skitseforslaget er angivet 23 eksisterende træer og at projektet indebærer plantning af yderligere 2 træer!

2.

Kommunens prioritering af penge fra bylivspuljen til Kastelsvej, er helt uforståelig når man sammenligner Kastelsvej med andre gader i området. Det kan kun være caféejeren og skolen, der har ønsket dette projekt gennemført. Disse interessenter repræsenterer ikke beboerne i området, og det kan ikke være den primære målgruppe for gadelivsprojektet.

3.

Det er unødvendigt at inddrage vejbanen og parkeringspladser på Kastelsvej, fordi der i forvejen er en stor brostenslagt plads ved statuen, og et lille grønt område ved børnehaven. Disse områder kan gøres mere grønne og attraktive at opholde sig i, og opfylde projektets målsætning om at gøre gademiljøet mere grønt og attraktivt at opholde sig i. Det er ikke attraktivt at sidde tæt på selve vejen og trafikken, som forslaget angiver.

4.

Der er i forvejen mange andre muligheder for at opholde sig grønt i området: Classens Have, Garnisons kirkegården, nyt grønt område ved stien fra Kastelsvej til Kristianiagade, Kastellet, Østre Anlæg, Fælledparken, Langelinje.

5.

Trafikalt er der ikke problemer i øjeblikket. Det eneste tidspunkt der er megen færdsel er mellem 7.30 og 8, hvor børn ankommer til skolen. Det bliver ikke anderledes af at gennemføre projektet. Vejbanen er i forvejen indsnævret ved fodgængerovergangen. Er der behov for yderligere, kan der bygges vejbump eller opsættes morgen-trafiklys.

6.

**Kommentarer fra lokale beboere og erhvervsdrivende
vedrørende dispositionsforslaget for bylivsgadeprojekt på Kastelsvej
Indre By Lokaludvalg, maj 2024**

Projektet inddrager 21 parkeringspladser i et område, der i forvejen mangler pladser. Det medfører mere trafik af biler der cirkulerer rundt for at finde parkeringsplads, som igen medfører større energispild og opladningsbehov for elbiler og forurening fra benzin og diesel.

7.

En reduktion af parkeringspladser i området forsinket skiftet fra benzin- til elbiler. For når elbiler er ladet op, og skal flyttes, er der i forvejen ofte ingen ledige p-pladser.

8.

Projektet skønnes indledningsvis at koste min 2.5 mio. kr. ex moms. Disse kommunale penge kan yde større nytte til kommunens sociale-, sundheds og undervisningsopgave, bl.a. til børn og unge, som har behov for ex.vis psykologbistand m.m. Det er absurd at bruge 2.5 mio kr. til at gøre en i forvejen grøn vej grønnere udenfor skolen, i stedet for at give 2.5 mio. til skolen til direkte gavn for børnene og deres undervisning.

Så nej tak til projektet.

Med venlig hilsen
Beboere, Kastelsvej

40.

Sendt: 27. maj 2024 13:19

Til: Fællespostkasse Indreby Lokaludvalg

Emne: [EKSTERN] Nedlæggelse af parkeringspladser på Kastelsvej. 2100 KB.

Jeg ønsker hermed at protestere mod nedlæggelse af p- pladserne og projektet iøvrigt på Kastelsvej. Vi har fine grønne rekreative områder og trives fint hermed.

Mht. parkering mangler i forvejen p- pladser, og situationen vil blive væsentlig forværret, hvis antallet af pladser reduceres.

Mvh. Beboer, Kastelsvej

41.

Sendt: 30. maj 2024 13:53

Til: Fællespostkasse Indreby Lokaludvalg

Emne: [EKSTERN] Bylivsgadepuljen - Kastelsvej

Att. Indre By Lokaludvalg.

Jeg henvender mig vedr. forslaget for bylivsgadesprojektet på Kastelsvej, hvor jeg har flg. kommentarer:

Kastelsvej er en hyggelig gade på indre Østerbro, hvor der hver dag færdes mange mennesker, som bor i området. Der er mange børnefamilier, som jeg selv udgør, som af arbejdsmæssige nødvendige årsager ejer en bil. Hvis man har været beboer i områder gennem en årrække, vil man naturligvis have

**Kommentarer fra lokale beboere og erhvervsdrivende
vedrørende dispositionsforslaget for bylivsgadeprojekt på Kastelsvej
Indre By Lokaludvalg, maj 2024**

oplevet manglen på parkeringspladser i området, og hvordan kampen om parkeringspladserne går ind i aftentimerne efter arbejdstid.

Det er derfor med stor undren og ærgrelse, at vi modtog forslaget om bylivsgadesprojektet, som vil betyde, at der nedlægges hele 17 parkeringspladser på Kastelsvej!

Vi finder det unødvendigt, at disse parkeringspladser nedlægges, da der sagtens kan anlægges bænke, træer mv. på området ind mod Langelinjeskolen omkring Castberg-monumentet, uden at de eksisterende parkeringspladser nedlægges.

Det må desuden tilføjes, at området omkring Kastelsvej ikke mangler grønne områder. Vi beboere i området er beriget med Classens Have, Langelinje, Kastellet, Østre Anlæg, Garnisons Kirkegård, Holmens Kirkegård og Fælledparken. Det er vist mere, end man kan sige om mange andre steder i København.

Der kan selvfølgelig argumenteres for, at det ikke er en menneskeret at eje en bil, men det samme argument kan benyttes om et rekreativt område i et område, hvor der bor mange familier, som er afhængige af en bil for at få hverdagen til at hænge sammen.

Om de 17 parkeringspladser anlægges et andet sted i området, vil jeg stille spørgsmålstegn ved.

Det er ærgerligt, at forslaget ikke forsøger at kombinere bevarelsen af parkeringspladser med et rekreativt område omkring Castberg-monumentet.

Vi håber, at vores kommentarer vil blive taget i betragtning.

På forhånd tak.

Med venlig hilsen

Beboer, Nordborggade

Kommentarer modtaget i debatvognsmøde

Indre By Lokaludvalg var vært for et debatvognsmøde om dispositionsforslaget for bylivsgadeprojektet på Kastelsvej. Mødet fandt sted på Kastelsvej den 27. maj 2024 kl. 15-17:30. I mødet kunne deltagerne kommentere på dispositionsforslaget med enten en tegning af en bylivsgade eller udfylde en formular med svar på følgende spørgsmål:

1. *Hvad mener du om dispositionsforslaget for bylivsgadeprojektet på Kastelsvej?*

2. *Er der noget særligt Københavns Kommunes politiske udvalg skal være opmærksomme på i den politiske behandling af dispositionsforslaget?*

Deltagerne kunne desuden angive, hvor de boede. Deltagernes kommentarer blev afgivet med håndskrift, som i det følgende er renskrevet.

1.



2.

Svar til spørgsmål 1: Jeg er negativ.

Svar til spørgsmål 2 Det vil resultere i et parkeringshelvede.

- Beboer, Kastelsvej

3.

Svar til spørgsmål 1: Det bør ikke gennemføres.

Svar til spørgsmål 2 Det fjerner en masse biler uden at skabe noget vi ikke allerede har.

- Beboer, Kastelsvej

4.

Svar til spørgsmål 1: Jeg tænker at det havde været fornuftigt at sende en beboerundersøgelse ud til os der bor på Kastelsvej – i det omtalte område – inden man fra kommunen igangsatte stillevejs-projektet.

Svar til spørgsmål 2: Det er udemokratisk at igangsætte det omtalte stillevejsprojekt – uden at alle beboere på Kastelsvej bliver inddraget.

- Beboer, Kastelsvej

5.

Svar til spørgsmål 1: Der er i forvejen ikke for mange p-pladser til beboerne på Kastelsvej fordi der er 26 pladser til elbiler – 3 delebilspladser – 19 ambassadepladser – 5 pladser hvor man ikke må parkere 07:30-08:30 = 53 pladser

Svar til spørgsmål 2: *Intet svar*

- Beboer, Kastelsvej

6.

Svar til spørgsmål 1: Brug de frie arealer som eksisterer og ikke parkeringspladser – dem mangler vi. Ingen indskrænkning af café udepladser

Svar til spørgsmål 2: *Intet svar*

- Beboer, Kastelsvej

7.

Svar til spørgsmål 1: Dårlig disponeret at tilgængelige arealer. Det brolagte område foran skolen og det grønne anlæg ved Asger Holmsvej er IKKE inddraget. Samtidig inddrages 23 p-pladser. Det er en ommer!

Svar til spørgsmål 2: Lav et projekt som omfatter arealerne som er nævnt ovenfor. Undgå ensretning. Undlad at nedlægge p-pladser (der er sågar ønsker om nedlægge yderligere pladser). Lav en indsats for at få styr på morgentrafikken.

- Beboer, Kastelsvej

8.

Svar til spørgsmål 1: Det er en god idé.

Svar til spørgsmål 2: *Intet svar*

- Beboer, Nordborggade

9.

Svar til spørgsmål 1: Fantastisk idé, glæder mig allerede.

Svar til spørgsmål 2: Caféen skal have mere plads, så bylivet kan blomstre (den lille café)

- Beboer, Kastelsvej

10.

Svar til spørgsmål 1: *Intet svar*

Svar til spørgsmål 2: Til- og frakørsel Kastels-/Classensgade lukkes.

11.

Svar til spørgsmål 1: Jeg mener grønt omkring Castberg statue i stedet for brosten

Svar til spørgsmål 2: Den gamle lille park ved børnehaven bliv.

- Beboer, Kastelsvej

12.

Svar til spørgsmål 1: Udemokratisk proces med dårlig og sen information. Brostensplads foran skolen og det grønne område 60A ikke inddraget.

Svar til spørgsmål 2: Ensretnings flytter bare problemet. Inddrag ikke p-pladser. Der er for få i forvejen. De foreslåede arealer giver grønt område langt større end projektet.

- Beboer, Kastelsvej

13.

Svar til spørgsmål 1: Dårlig.

Svar til spørgsmål 2: *Intet svar*

14.

Svar til spørgsmål 1: Fedt. Ville elske at se nogle "TRÆNINGSSATIONER", der indbyder til fokus på sundere livsstil.

Svar til spørgsmål 2: *Intet svar*

15.

Svar til spørgsmål 1: Nedlæggelse af 23 p-pladser problematisk.

Svar til spørgsmål 2: Forslaget vil medføre yderligere belastning når biler leder efter p-plads.

- Beboer, Kastelsvej

16.

Svar til spørgsmål 1: Lavet på baggrund af dårlig høringsproces. Brug det store areal foran skolen i stedet. Behold fartdæmpning.

Svar til spørgsmål 2: Skolepatrulje i periode. Pædagogisk indsats vedr. opførsel i trafikken - både elever og forældre. Ingen ensretning, det flytter bare problemet.

- Beboer, Kastelsvej

17.

Svar til spørgsmål 1: Synes det ser super godt ud, måske nogle af de der outdoor styrketræningsmaskiner.

Svar til spørgsmål 2: *Intet svar*

18.

Svar til spørgsmål 1: Tak for projektforslaget. Jeg er positivt indstillet, men ikke i sin nuværende form.

Et hurtigt bud: Som arkitekt vil jeg arbejde mere på tværs og om muligt inddrage pladsen foran døveskolen så der kom fysisk og visuel kontakt mellem café og en lommepark foran døveskolen. Evt. med nedlæggelse af færre p-pladser end projekteret (i første omgang). Med årene kan flere nedlægges.

Svar til spørgsmål 2: *Intet svar*

- Beboer, Kastelsvej

19.

Svar til spørgsmål 1: Jeg er imod forslaget.

Svar til spørgsmål 2: Hvorfor skal der nedlægges p-pladser lige her? Der mangler ikke grønne områder lige her?

20.

Svar til spørgsmål 1: Jeg synes ikke der er behov for projektet. Jeg bor her og der er masser af skoler med grønne områder – hvor vi kan opholde os og lige rundt om hjørnet!

Svar til spørgsmål 2: I skal tænke på at vi er mange der bor i lige dette område, og har brug for at kunne parkere bilen så vi ikke er nødt til at køre et stykke fra – omkring ½ times kørsel/ eller gang fra min adresse.

- Beboer, Kastelsvej

21.

Svar til spørgsmål 1: Som forælder til barn i skolen finder jeg det 100% oplagt med forslag.

Svar til spørgsmål 2: Yes – det kan være et skridt til at forme: 1. en grøn korridor 2. behageligt og trygt byrum/gade 3. sammenhængskraft og tryghed for området.

- Beboer, Fridthjof Nansens Plads

22.

Svar til spørgsmål 1: Skidt idé, det får store konsekvenser for de mange og jeg har svært ved at se idéen med at inddrage areal når der er så mange steder hvor der i forvejen er grønne områder som ikke er udnyttet.

Svar til spørgsmål 2: Det er ikke muligt at erstatte de nedlagte p-pladser og idéen med en cykelgade/grønt område er svært at se idéen med.

- Beboer, Nordborggade

23.

Svar til spørgsmål 1: Det er dårligt. Hvorfor? Eleverne lærer trafik at kende ved at eleverne er vejkontrollanter og hjælper med at skika trafikken.

Svar til spørgsmål 2: Vi har Classens Have, Trondhjems Plads, Kastellet, Garnisonskirkegården, Fælledparken. Hvad mangler vi af grønne områder?

24.

Svar til spørgsmål 1: Projektet er for stort. Brug gerne de grønne pladser der er her i forvejen.

Svar til spørgsmål 2: Området ved Langeliniebroen kunne bruges bedre.

- Beboer, Øster Farimagsgade

25.

Svar til spørgsmål 1: Dejligt med initiativ og mere grønt 😊

Svar til spørgsmål 2: Ensretning ned mod Strandboulevarden, det er utroligt svært at køre ud på Classensgade pga. dårlig udsigt, så jeg kører ned på Strandboulevarden.

Hvorfor kan man ikke inddrage pladsen? Den ser ussel ud.

26.

Svar til spørgsmål 1: Det er lidt unødvendigt da der er masser af grønt i vores område. Og der mangler p-pladser.

Svar til spørgsmål 2: Fint med grønne områder. Men så skal der være andre steder at parkere.

- Beboer, Nordborggade

27.

Svar til spørgsmål 1: Supplerende → Vend (På bagsiden: Tegning, der foreslår udeservering på op til fem pladser på pladsen foran Kastelsvej 58 og følgende tekst: Bevar og sørg for, at brostenspladsen foran døveskolen holdes smuk. Tænk på tværs af vejen. Skab mødested. Nuværende projekt er ikke særligt socialt.

Svar til spørgsmål 2: *Intet svar*

28.

Svar til spørgsmål 1: Synes det virker som et meget positivt projekt, som ville give rigtig meget til kvarteret i bytte for de farlige blindspots som kommer fra de skråparkerede biler.

Svar til spørgsmål 2: Tror folk skal fokusere på det positive og være løsningsorienterede. Send parkeringspladserne til Kristianiagade.

- Beboer, Kastelsvej

29.

Svar til spørgsmål 1: Supergodt forslag 😊

Svar til spørgsmål 2: Det handler først og fremmest om vores børn.

- Fra Norge

30.



31.

Svar til spørgsmål 1: Godt

Svar til spørgsmål 2: *Intet svar*

- Beboer, Kastelsvej

32.

Svar til spørgsmål 1: 23 pp er lidt møj for kun 2 træ og nogle planter. Jeg håber på 23 træer og en pp.

Svar til spørgsmål 2: Jeg tror Classensgade har en større brug for renovering end Kastelsvej.

- Beboer, Kastelsvej

33.

Svar til spørgsmål 1: Verdens dårligste idé.

Svar til spørgsmål 2: Kæmpe chikane at folk ikke kan parkere.

34.

Svar til spørgsmål 1: Er overordnet positiv, men det er et stort problem at så mange p-pladser nedlægges.

Svar til spørgsmål 2: Det kunne være en del af projektet at fordelingen af forskellige typer p-pladser revurderes. P-pladser ved ambassader og elbiler bruges ikke ret meget. Den russiske ambassade har alt for mange p-pladser.

- Beboer, Kastelsvej

35.

Svar til spørgsmål 1: Det er en dårlig idé at ensrette en del af Kastelsvej. Det medfører at flere skal køre ad de små sidegader ud på Classensgade hvor der tit opstår farlige situationer pga. dårlig oversigt og biler der kører hurtigt på (*ulæseligt*) med 50 km/timen.

Svar til spørgsmål 2: I forvejen mangler vi p-pladser på Kastelsvej. Der er 26 elbilpladser, 19 ambassadepladser, 3 delebilpladser og 5 pladser med p-forbud 07:30-08:30. Det giver 53 manglende pladser. Hvis der mangler 23 pladser pga. projektet, mangler der 75 pladser.

- Beboer, Kastelsvej

36.

Svar til spørgsmål 1: 23 nedlagte p-pladser 23 for mange, så jeg ser helst forslaget fjernet.

Svar til spørgsmål 2: *Intet svar*

- Beboer, Classensgade-kvarteret

37.

Svar til spørgsmål 1: Det kan på ingen måde forsvares at KBH Kommune IKKE bruger området foran skolen på Kastelsvej frem for at omlægge et område med nedlæg. Af 24 p-pladser.

**Kommentarer fra lokale beboere og erhvervsdrivende
vedrørende dispositionsforslaget for bylivsgadeprojekt på Kastelsvej
Indre By Lokaludvalg, maj 2024**

Svar til spørgsmål 2: Der skal foretages en gennemgribende trafikundersøgelse med bevis for at trafikken er massiv uden for kl. 07:40-8:30 + 15:00-16:00.

- Beboer, Livjægergade

38.

Svar til spørgsmål 1: Ringe planlagt. Man ønsker en grøn gade, men inddrager ikke området foran skolen og ved børnehaven, hvor to store arealer kunne inddrages til beboerne.

Svar til spørgsmål 2: Spild af penge, når man ser på omkostninger i forhold til gevinsterne. Kastelsgade er i forvejen relativ grøn og Classens Have ligger lige rundt om hjørnet.

- Beboer, Livjægergade/Arendalsgade

39.

Svar til spørgsmål 1: Jeg synes godt om grønne områder her MEN vi har jo løsninger lige for uden slette parkeringspladser.

Pladsen foran skolen (*ulæseligt ord*) brosten → græs + bænke + blomster i området ved børnehaven - området hvor man før kunne gå igennem til Kristianiagade - med skønne forårsblomster 😊 men nu med grønt.

Svar til spørgsmål 2: Ja åbn det stykke ved skole/børnehave til lågen ud mod Kristianiagade. Det blev brugt så meget til at møde gamle og unge der sad og nød de tidlige forårsblomster m.m. Vi har jo områderne - udnyt dem i stedet.

- Beboer, Nordborggade

40.

Svar til spørgsmål 1: God idé med grønne arealer.

Svar til spørgsmål 2: Nedlæggelse af 23 p-pladser er ikke i orden. Vi kæmper i forvejen hver aften 16-23 om de i forvejen manglende pladser. Man venter let 30-60 min. på en plads. Hjælp os almindelige arbejdere der skal køre langt hver dag (4 t. hver vej med offentlig transport).

- Beboer, Kastelsvej

41.

Svar til spørgsmål 1: Jeg mener at man skal være meget opmærksom på at fjerne p-pladser da det i forvejen er meget svært at finde p-plads efter kl. 17:00. Hvis man samtidig ændrer markant i trafikken vil det give vanskelige og farlige situationer.

Svar til spørgsmål 2: *Intet svar*

- Beboer, Kastelsvej

42.

Svar til spørgsmål 1: Fantastisk! Mere plads til mennesker (mindre plads til biler).

Svar til spørgsmål 2: Ser ud til at god info om hvor parkeringsmulighederne ellers er. Jeg ved, det man er ved at undersøge om den russiske ambassade har brug for alle parkeringer pt.

- Beboer, Kastelsvej

43.

Svar til spørgsmål 1: Færre p-pladser giver mere kørsel. Ensretningen giver kaos om morgenen.

Svar til spørgsmål 2: Gør det let at parkere – så bliver der kørt mindre.

- Beboer, Classensgade-kvarteret

44.

Svar til spørgsmål 1: Fantastisk 😊

Håber der kommer trækanter og trin børn kan lege på. Og skraldespande! Og meget gerne vand til børn og dyreliv.

Svar til spørgsmål 2: Mulighed for synergi med statens areal foran skolen – pladsen med statuen og hjørnet af børnehaven må meget gerne indgå i sammenhængen.

- Beboer, Classensgade-kvarteret

45.

Svar til spørgsmål 1: Jeg mener, at der er mange dejlige områder ved Kastelsvej. Det er et af de grønne områder. Der behøver ikke flere grønne områder her. (*ulæseligt ord*) er der andre steder, fx Nørrebro/Vesterbro der mangler.

**Kommentarer fra lokale beboere og erhvervsdrivende
vedrørende dispositionsforslaget for bylivsgadeprojekt på Kastelsvej
Indre By Lokaludvalg, maj 2024**

Svar til spørgsmål 2: De nyetablerede områder ved Strandboulevarden er lavet med tre træer og resten er grus. Det er ikke grønt! Det tyder på at der mangler overblik og realitetssans over hvad og hvorfor som hvor der ønskes grønne områder. Søg andre steder hvor der er mere behov.

46.

Svar til spørgsmål 1: Jeg forstår ikke at p-pladser skal fjernes for at lave en plads på vejen lige foran en stor plads med en fin skulptur, når det allerede er svært at parkere og der er mange grønne steder i området.

Svar til spørgsmål 2: Jeg tror ikke at skolevejen bliver mere fremkommelig eller sikker. Sæt en fartgrænse på 10 km/t. som også skal gælde cykler.

- Beboer, Kastelsvej

47.

Svar til spørgsmål 1: Det ser smukt ud, men er borgerfjendsk.

Svar til spørgsmål 2: Skræm ikke borgerne væk. Vi behøver p-pladser!

48.

Svar til spørgsmål 1: Jeg mener det er en oplagt mulighed for at fjerne strafik fra en trafikeret skolevej, samt skabe byliv med mere plads til café m.m.

Svar til spørgsmål 2: At parkeringspladserne kan hentes på kristianiagade ved at sløjfe et af sporene ligesom på Strandboulevarden.

- Beboer, Classensgade-kvarteret

49.

Svar til spørgsmål 1: Super forslag. Vil se meget frem til det.

Svar til spørgsmål 2: Vil være meget rart, hvis den lille café fik mere plads.

- Beboer, Kastelsvej

50.

Svar til spørgsmål 1: Ikke specielt men generelt om bylivsgader: Initiativ og opbakning skal komme fra beboere. Barer og erhverv må ikke kuppe.

Svar til spørgsmål 2: altid vigtigt med solid beboeropbakning i bylivsgadeprojekter.

51.

Svar til spørgsmål 1: Find en anden gade. Mange grønne områder i forvejen som er væsentligt bedre (Langelinie/Kastellet/Classens Have osv.). Problemer med ambassade.

Svar til spørgsmål 2: P-plads (*ulæseligt ord*)

52.

Svar til spørgsmål 1: Jeg tror det er en fantastisk idé. Jeg glæder mig til at se det.

Svar til spørgsmål 2: *Intet svar*

- Beboer, Kastelsvej

53.

Svar til spørgsmål 1: Synes vi skal beholde p-pladserne.

Svar til spørgsmål 2: Det er svært at finde p-plads.

- Beboer, Ringstedgade

54.

Svar til spørgsmål 1: Jeg forstår ikke at man vil lave en ny plads, når der allerede er en stor plads mellem statuen og skolen.

Svar til spørgsmål 2: Vi har mange gode grønne opholdssteder indenfor 100 meter fra den projekterede plads. Ingen grund til at bruge penge og fjerne p-pladser.

- Beboer, Kastelsvej

Bylivsgade Kastelsvej - Nej til nedlæggelser af parkeringspladser og nej til legitimerende offentlige høringer

Jeg protesterer på det kraftigste mod den måde Bylivsgade Kastelsvej politisk er håndteret.

For første gang i mit voksenliv har jeg alvorligt overvejet henholdsvis ikke at stemme til kommunalvalget, stemme blankt med en begrundelse eller stemme på et parti, som ligger til højre for min politiske overbevisning. Det har nu ændret sig, efter det ændrede administrationsgrundlag for bylivgadepulje 2024.

Min demokratiforståelse er måske naiv, men denne denne sag har for mig at se vist, at nogle politiske partier er så firkantede i deres jagt på klimadagsordner og den i deres øjne korrekte måde at leve på, at almindelige mennesker får trukket beslutninger ned over hovedet uden en offentlig debat - og så i en skjult/hemmelig legitimerende offentlig høring. En høring som disse partier så ved efterfølgende protester kan henholde sig til og sige: "*Jamen, der har jo været en offentlig høring*". - Jeg er ekstremt vred, som jeg aldrig før har været i mit liv.


Når det så er sagt, har jeg følgende punkter, som jeg synes er væsentlige for Indre By Lokaludvalgs interne høringssvar. Punkterne er uddybet senere med citater fra bedømmelseskriterierne - Og nok mere end én gang. Beklager.

Kopi af Bylivsgadernes formål og bedømmelseskriterier 2023 findes på s. 11, hvis nu Lokaludvalget ikke har dem liggende.

Stikord til høringssvar:

- **Hvem har siddet i bedømmelsesudvalget for Bylivsgaderne 2023 ud over stadsarkitekten, der har en rådgivende funktion og ingen politisk magt? Er de øvrige medlemmer blevet screenet for evt. at have personlige interesser involveret eller have relation til nogen med personlig interesse i projektet? = Habilitet.** Jf. s. 5, pkt.3.5, d. 7.5.2024, Bilag 2 Administrationsgrundlag for Bylivgadepuljens idérunde to :
https://www.kk.dk/sites/default/files/agenda/2b5417ad-be72-48c6-9563-4f89e5db7493/83838daa-6df8-4b6f-99ba-2d97837e5d24-bilag-3_0.pdf
- **Formål ikke opfyldt, At sikre trygge bykvarterer:** Kvarteret er trygt, og bliver ikke mere trygt af mere grønt, måske tværtimod. Lommeparken ud for nr.60 (Den ambulante Børneterapi) er utryg, intet indsyn pga. hegn, buske/træer og lavtliggende.
- **Trafikkaos:** Jeg sad idag d. 27/5 kl. 7.30-8.15 på bænken ved pladsen (mindebusten af Castberg) for at iagttage det såkaldte 'morgenkaos'. Det forløb stille og roligt, med skolepatrulje kl. 7.45-8.00 - og adskillelige forældre med børn, der kom efter klokken havde ringet ind. SWEKO's analyse siger - mellem linjerne - det samme.
- **Bedømmelseskriterierne ikke opfyldt** (Den demokratiske værdi, projektkvalitet, lokalitet og realiserbarhed). Vedr. Støj, forurening (kbhkort.kk.kk) + Kravet til afstand til grønne områder <300 meter er opfyldt. Kortet passer ikke med virkeligheden. Jeg har under 300 meter til Garnisons Kirkegården. Hvis man ønsker at opleve et grønt afslappende sted (jf. høringssvarnr. 36, Rebecca), findes det rundt om hjørnet i

Classens Have med god plads, masser af lys og bænke, fuglekvidder og duften af jord.

- **Den offentlige (legitimerende) høring:** Ikke interesse i at høre de lokale borgere på vejen. Kun de berørte interessenter Kastelsvej 58, 17 og 19 ud til projektområdet. Begrundelse: De afsatte midler og nok høringssvar generelt. Jf. mine i alt tre breve og modtagne svar fra TMF + fra Line Barfod på vegne af TMU og områdechef Mikkel Balskilde, som lokaludvalget har modtaget.
- **Ikke tilstrækkelig projektoffentlighed jf. Borgerrådgiveren:** Offentligheden fik alene info om projektet. Der var intet om p-belægning, intet om bylivsgadernes relation til Fællesskab København, 'Revideret tillæg til Roadmap 2021-2025' (s.21, pkt.4.3.1.) vedr. omdannelsen af halvdelen af p-pladser for fossile biler, m.v.
- **Samskabelse:** SWEKO har iflg. Balskilde åbenbart haft en underleverandør, der "kunne samskabelse". Jeg tvivler. Jf. også ansøgningsskema (s.4), hvor der står nævnt "dialog". Det er alt for upræcist. Der bør fremadrettet altid fremgå tydeligt, hvilken type borgerdialog, der menes. Og defineres konkret, hvem borgerne er. Er det kun berørte interessenter (der bor ud til projektområdet), initiativtagerne eller alle lokale borgere, der berøres af den afledte konsekvens af projektet (= nedlæggelse/omdannelse af almindelige p-pladser uden erstatning i rimelig afstand).
- **Betydning for legitimerende høringstype, at Bylivsgaderne hører under vejloven?:** Det bør undersøges.
- **Fordrejende tværsnit, der viser plankeværk,** som fylder bredden af 4 p-pladser ud af hele projektområdets længde.
- **Der er meget grønt, mange træer og gadehaver i hele gadens længde.**
- **Caféjer,**  **er grundejeren i nr. 17-19 og en del af arbejdsgruppen.** Han vil have skråparkering på Kristianiagade op mod Dag Hammarskjølds Allé. "Det kommer", sagde han til mig i går aftes d. 26. maj da jeg tilfældigvis faldt i snak med ham, uden at vide hvem han var. Han mener også, at der om få år kommer førerløse biler, så man kan trykke på en knap og bilen kommer kørende fra fjernparkeringspladsen til bopælen. Han kommenterede ikke på min udtalelse om 17 entydigt positive høringssvar over for 17 entydigt negative andet end, at "Der har været en høring".

Jeg ser administrationsgrundlaget for Bylivsgadepuljens runde nr. 2 for 2024 som fem partiers politiske indrømmelse af et kritisabelt forløb. I 2024 kan kun en enkelt p-plads nedlægges i en Bylivsgade.

Borgergruppens ansøgning indeholder ikke et ønske om nedlæggelse af P-pladser.

Borgergruppen har på intet tidspunkt ønsket nedlæggelse af p-pladser. Den har igennem hele forløbet understreget ønsket om erstatningsparkering både i ansøgningen, i KøbenhavnLIV og i høringssvar.

<https://kobenhavn.liv.dk/kobenhavn/her-er-de-10-kobenhavnske-gader-der-snart-kan-blive-groennere>

Se screenshot af ansøgningen side 4.

Bedømmelseskriterierne for udvælgelsen er i yderst begrænset omfang opfyldt

1) Den demokratiske værdi - Kriteriet opfyldes ikke: 17 entydige positive hørings svar og 17 entydige negative svar. Ingen bred lokal opbakning. Se ansøgningen side 4. "**Mange lokale samt forældre i institutionerne er positive overfor idéen om mere liv og grønt og mindre kaotisk trafik.**" (Min understregning)

2) Projekt kvalitet - Kriteriet opfyldes ikke: Der er ikke mange forskellige brugere og aktiviteter jf. 'Fællesskab København'. Hvilket slags liv er dette byrum forsøgt designet til? Hvilke aldersgrupper, hvilket slags forbrugsmønster? Hvilke slags behov? Ikke mine. Hvor er mulighederne for at finde sammen i et fællesskab? Man kan sidde alene.

3) Lokaltet - Kriteriet opfyldes ikke: Grænseværdier for støj og luftforurening i 2022 er lave. Jf. Kbhkort.kk.dk.

Afstandsmål til grønne og blå områder stemmer ikke overens med Google Maps. Ifølge analysen ses, at fire ejendomme delvist ligger i mere end 300 meter fra nærmest grønne område::

Den britiske ambassade og den spanske ambassadørbolig med egne haver.

En del af boligejendommen Kastelsvej 18-30 med en stor velanlagt biodivers grøn gård med legeplads, sandkasse, legehus, boulebane og udemøbler.

Et diminutivt hjørne af bolig ejendommen Kastelsvej 8-16.

Se screenshot af kort over afstandsmål side 5.

Se nedenstående link med sammenfatning af grønne og blå områder s. 24 om 1) den procentvise fordeling i Kbh, 2) påpejning af, at de fleste boliger har adgang til grønne gårde/haver, 3) kun 0,3% af boligerne opfylder ikke afstandsmål på 500 meter:

https://www.kk.dk/sites/default/files/agenda/348858af-3ecf-47aa-9ef3-4becfba8beff/988b0d02-b909-40fd-bfe4-2ff5ab45fcd7-bilag-2_0.pdf

4) Realiserbarhed - Kriteriet opfyldes ikke

Uddybning side 5.

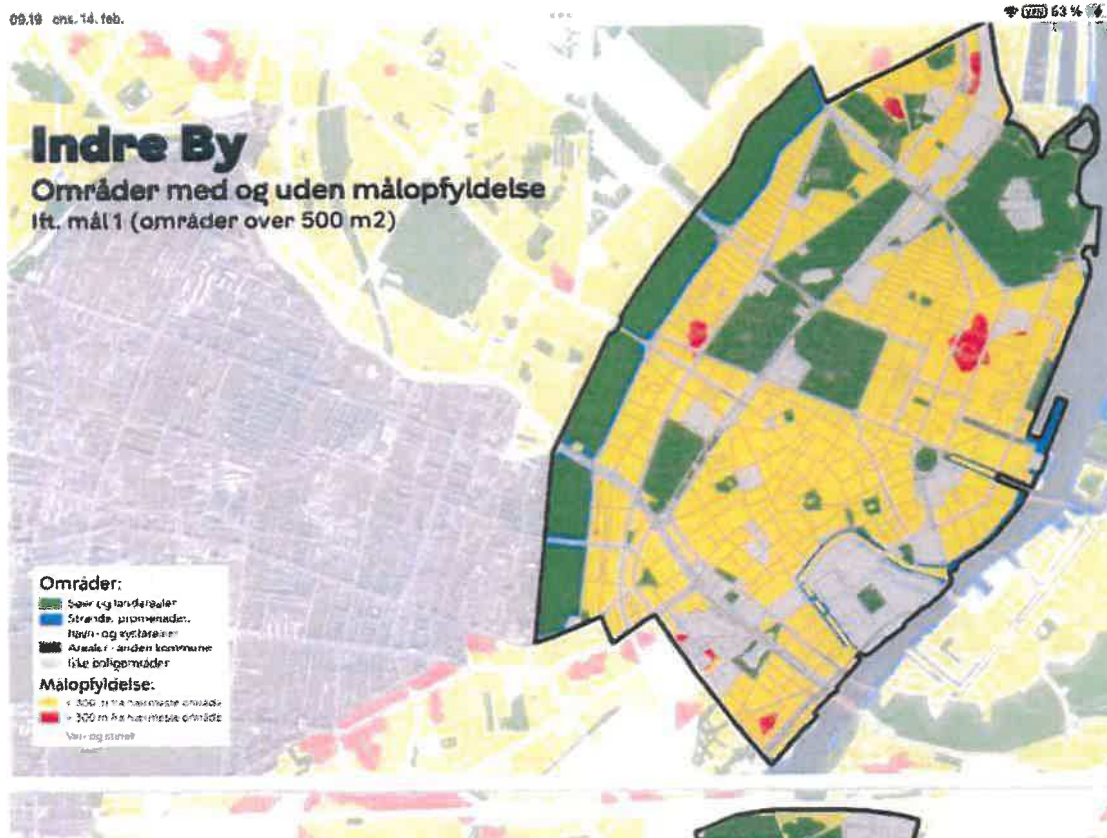
13.33 man, 1. jan.

| Ideens projektområde | | |
|---|---------------|----------|
| Gade og nr. for projektområdets begyndelse og slutning | Kastelsvej | 17-19/5R |
| Postnummer | 2100 Østerbro | |
| Projektområdets vejstatus (Offentlig vej, privat fællesvej eller en blanding af begge) | Offentlig vej | |
| Hvordan er gaden i dag og hvorfor er der brug for et projekt netop her? | | |
| <p>Domineret af parkerede biler. Meget morgentrafik når børn skal i skole og børnehave - dette giver liv men sikkerheden ved skolen er sårbar. Resten af dagen rolig trafik. Aften og weekend sker der ikke meget. Området rummer mange gårde, som er smalle og skyggefulde, og der er kun få bænke i sol og ikke meget grønt i gaderne.</p> <p>Ved hjørnet Kastelsvej/Nordborggade er der åbnet en café, som har bidraget med hygge og energi til den ellers forladte gade. Overfor er der et brostensbelagt skrånende område mod skolen, men stedet er uindbydende og benyttes meget lidt, omkranset af parkerede biler og cykler. Der er et stort behov for et grønt og indbydende mødested til børn, unge og ældre.</p> <p>Engang var der park, hvor Kastelsgården er nu, og det grønne solbeskinnede åndehul mangler vi.</p> | | |

| Ønsker til forandring | | |
|---|-------------------------------------|--|
| <p>Beskriv her, hvad I som borgergrupper ønsker for jeres vej. Et eventuelt endeligt projekt vil blive udformet af kommunen i samarbejde med en teknisk rådgiver og med input fra jer. Disse ønsker vil derfor fungere som udgangspunkt for den videre dialog.</p> | | |
| Trafik | Sæt x | Beskrivelse af ønsker til trafikale ændringer |
| Ensretning | <input checked="" type="checkbox"/> | For at skabe sammenhæng mellem den eksisterende plads og solsiden af gaden må der ske ændring i p-forholdene. De parkerede biler kan omplaceres ved at skabe skråparkering på Kristianiagade, eksempelvis ved nr 7 og 9. Der kunne også være mulighed for skråparkering længere nede af Kastelsvej mod syd. |
| Total lukning af én eller flere ender | <input type="checkbox"/> | |
| Løge- og opholdsgade | <input checked="" type="checkbox"/> | Omlægning trafikken på Kastelsvej kan ske på mange måder: -Ensretning af trafikken ved skolen vil være rigtig godt hvis lukning ikke er muligt. -En ændring af belægningen giver sammenhængskraft mellem de to sider af gaden -Gaden kan løses til sivegade på de bløde trafikanters vilkår. -Man kunne også forstille sig, at opholdsområdet kun er åbent for biltrafik på hverdage om morgenen. |
| Gennemkørsel forbudt ved skiltning | <input checked="" type="checkbox"/> | |
| Nedlæggelse af p-pladser | <input type="checkbox"/> | |
| Flere delebilpladser | <input type="checkbox"/> | |
| Mere cykelparkering | <input type="checkbox"/> | |
| Begrønning | Sæt x | Beskrivelse af ønsker til begrønning |
| Flere træer | <input type="checkbox"/> | Områdets træer vil kunne spille fint sammen med elementer som: -Vand til børn, fugle og insekter - måske med regnbed med blå iris i det laveste og skyggefulde område ned mod skolen og springvand eller søppebasin i solen. -Bede med hjemmehørende, farverige og insektvenlige blomster og prydblister -Et eller flere bede, hvor store træstammer kan benyttes til klating, leg og ophold, samtidig med at de giver levesteder og gradvis formuldes Stedet vil bidrage til at danne en naturkorridor mellem Garnisons kirkegård, Kastellet, Classenshave og Langelinieskolen og Kastelsgårdens lukkede haver. |
| Flere grønne bede | <input checked="" type="checkbox"/> | |
| Plantehuller til begrønning af facader | <input type="checkbox"/> | |
| Mere biodiversitet | <input checked="" type="checkbox"/> | |
| Byliv | Sæt x | Beskrivelse af ønsker til byliv |
| Flere opholdsmuligheder | <input checked="" type="checkbox"/> | -Et grønt og lyst byrum hvor både børn, unge, voksne og ældre kan opholde og hygge sig. -Mere plads til skolens aktiviteter og leg både under og efter skoletid -Plads til at afholde loppemarked, gadefest og lignende, til at spise madpakke, nyde solen, klatre og boltre sig. -Samvær, bevægelse og tryghed får forrang for trafikken. -Statuen kunne bringes i fokus ved at forme møbler, beplantning og ny belægning i en formation omkring den. -Lokalhistorie kunne beskrives via plancher og fotos om døveinstituttet og kvarteret. -Kunst, evt i samarbejde med skolen, ville være et kærkommen indspil. |
| Mere plads til sociale arrangementer og leg i gaden | <input checked="" type="checkbox"/> | |
| Bedre udendørs rammer for de lokale erhvervsdrivende | <input checked="" type="checkbox"/> | |
| Eventuelle tilføjelser til ideen og ønskerne | | |
| <p>Vi har været i dialog med mange lokale beboere og både skolebestyrelsen og børnehavens forældreråd (Kastelsgården). Mange lokale samt forældre i institutionerne er positive overfor ideen om mere liv og grønt og mindre kaotisk trafik. Skolebestyrelsen er åben overfor at skabe et byrum hvor elever og unge kan færdes og hænge ud og vil gerne inddrages i en videre proces. Skolens ledelse er allerede i dialog med kommunen om at gøre skolevejen sikrere.</p> <p>Det vil være oplagt at kæde en fornyelse af pladsen sammen med en fornyelse af lommeparken på hjørnet mellem skole og børnehave, som i dag ikke benyttes ret meget, samt strækket langs plankeværket fra skolen til Ho Chi Minh stien, hvor der i dag ofte er meget skrald.</p> <p>Vi er en borgergruppe markeret med BG på underskriftslisten, som har arbejdet med at udvikle og finde opbakning til ideen.</p> | | |

(Ansøgning, Side 10:

<https://www.kk.dk/sites/default/files/2023-04/20.04.23%20-%20svar%20til%20Astrid%20Aller%20%28F%29%20om%20indkomne%20forslag%20til%20Bylivsgadepuljen.pdf>



Kilde: Appendix over lokaludvalgsområderne i 'Bilag 1 Analyse af afstandsmål for grønne og blå områder i København', KP19 :
https://www.kk.dk/sites/default/files/agenda/348858af-3ecf-47aa-9ef3-4becfba8beff/988b0d02-b909-40fd-bfe4-2ff5ab45fcd7-bilag-2_0.pdf

Uddybning

Formål og bedømmelseskriterierne er i beskedent omfang opfyldt

Kriterierne for Bylivsgadepuljen 2023 ses samlet s. 12.

1) FORMÅL - opfyldes ikke

Skabe trygge bykvarterer:

"Puljen har som formål at omskabe veje og gader til grønnere byrum og dermed skabe trygge bykvarterer med mødesteder og udearealer."

En spådom om spontane fester og pusher-street

For nylig overhørte jeg tre teenagere, der kom ud fra en opgang i nærheden: *"Hvis du tager coke med, så tager jeg opioider med"*. Jeg var rystet. Mon ikke dette mødested vil være attraktivt for den spontane fest og pushere? Flere og flere unge tager coke og opioider. DET er utrygt.

Vores ejendom har været transit for stjålne cykler.



Jeg opfatter Kastelsvej som meget tryk. Her er mig bekendt ikke sket overfald o.lign.

Hvorfor at skabe noget, der findes i forvejen? Flere buske og bede vil gøre vejen endnu mere grøn, men er mere grønt en forudsætning for et trygt miljø? Der vil være flere steder uden for synsvidde. Ydermere ligger projektområdet ikke op til en beboelsesejendom (skolen, ambassaden, firmaer og få beboere), hvor der kan være øjne og øre ud på gaden, jf. Det Kriminalpræventive Råd om trygge byrum.

Mødested - opfyldes ikke

Når fremmede mennesker mødes og falder i snak, skal der en eller flere igangsættende faktorer til. Det allerførste er en intuitiv genkendelse af sig selv i den anden. Det kræver, at mennesker ser op og er nærværende. Det næste er muligheden for at se hinanden.

Dispositionsforslaget giver ikke mulighed for at se hinanden med sin indretning af siddepladserne, der er placeret parallelt.

Renhold er desuden væsentligt for lysten til at sætte sig på en bænk og opholde sig et sted. Og også vigtigt ift hærværk o.a. kriminalitet. Hvor er skraldespandene?

Hvad med universel design? Er der tænkt på at inddrage SWEKO's tilgængelighedsrevisor? Dette er bare nogle få af mine kritikpunkter af dette uigennemtænkte dispositionsforslag.

Placeringen af de fire ny københavnerbænke og affald

Københavnerbænke er ikke lige just særlig fleksible og indbyder ikke til det spontane møde.

Placeringen af de nye bænke gør fortovet ufremkommeligt. Er der tænkt på blinde og svagtseende? Både børn og voksne?

Tidligere har bænke langs Kastelsvej virket indbydende på en overnatning i det fri. Her kan meget let komme til at flyde med endnu flere pizzabakker, tomme flasker og engangsbestik end der gør i forvejen.

2) BEDØMMELSESKRITERIE A: PROJEKTKVALITET - opfyldes ikke på 2 afgørende punkter

"Projektet indeholder arkitektoniske og byrumsfremmende kvaliteter, som giver et tydeligt kvalitetsløft af området. Det er en fordel, hvis projektet i design og egenart understøtter den lokale identitet og giver adgang til mange forskellige slags brugere og aktiviteter, jf. eksempelvis visionerne fra Fællesskab KBH.

Derudover er det en styrke, hvis projektet indeholder bæredygtige elementer som fx genbrug af materialer, og bynatur af høj kvalitet, fx med plantevalg, som understøtter en øget biodiversitet."

Et tydeligt kvalitetsløft - opfyldes ikke

Ja, vi befinder os i et tæt beboet kvarter med en fortætningsgrad på > 215 % og med en 117% p-belægning. De parkerede biler fylder i gadebilledet, men det gør træerne og gadehaverne på hjørnerne så sandelig også. Det grønne i form af rigtig mange høje træer

dominerer hele stykket fra Bergensgade (Ho Chi Minh-stien) forbi skolen plus det grønne anlæg med de store træer ud for Kastelsvej 60.



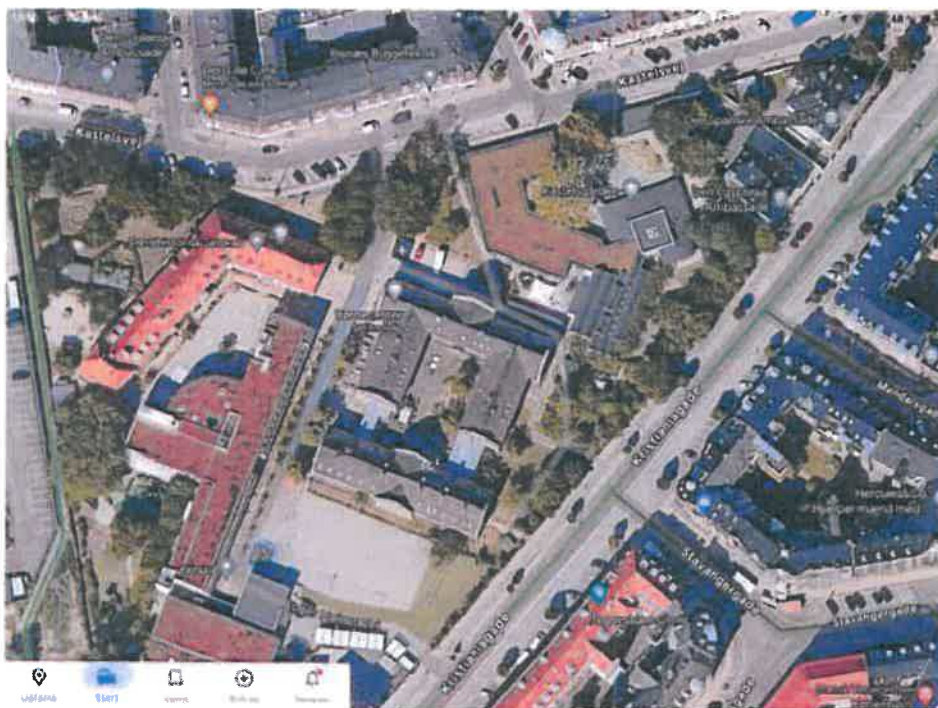
Fordrejende tværsnit

Tværsnittet af forslaget opfattes som bevidst fordrejende med den hensigt at få offentligheden til at tro, at der er plankeværk i hele projektområdets længde.

Plankeværket afgrænser skolens grønne udeareal ud til en lille del af projektområdet og udgør få meter svarende til bredden af 4 p-pladser. Træernes kroner hænger ud over plankeværket og udgør sammen med 5 gadetræer et grønt loft over fortovet på stykket fra Bergensgade til den lille plads.

(Tværsnit:

https://indrebylokaludvalg.kk.dk/sites/default/files/2024-05/l100305_C07.01_T15_L3596-N01.pdf)



“Det er en fordel, hvis projektet i design og egenart understøtter den lokale identitet”

Det er en meget indforstået og ekskluderende måde at henvise til ‘Designmanual for byrum og parker, 2007’: Københavnerbænke og plinte.

Her er lokal identitet defineret på kommunalt niveau. Ikke ud fra beboernes lokale stedsidentitet knyttet til historien og de affektive værdier. Skolen har bl.a. til huse i en bygning fra 1839, bygget som forsvarsværk .

Adgang til mange forskellige slags brugere og aktiviteter - opfyldes ikke

Mange slags aktiviteter som visionerne i Fællesskab København? Nej. Et spontant natteliv er mere sandsynligt. Man kan kun sidde og ifølge beskrivelsen kan børn kravle/ lege på plintene.

Jeg stiller spørgsmålet: Hvilket slags liv er dette byrum forsøgt designet til? Hvilke aldersgrupper, hvilket slags forbrugsmønstre? Hvilke slags behov? Og hvilket tidsrum på dagen?

Styrke, hvis projektet indeholder bæredygtige elementer

Det er ikke en substantiel begrundelse for udvælgelsen af Kastelsvej som Bylivsgade.

3) BEDØMMELSESKRITERIE B: LOKALITET - opfyldes ikke

“Projektet opfylder et lokalt og bydelsdækkende behov for grønne mødesteder ift. afstandsanalyse til grønne og blå områder samt luftforurenings- og støj kort. Derudover vil det være en fordel, hvis projektet anlægges i et område, hvor Københavns Kommune ikke i forvejen er aktiv med lignende projekter. Der vil også lægges vægt på, om projektet har en positiv social slagside, fx ved at det anlægges i tæt bebyggede områder eller i en Områdefornyelse.” (Min understregning)



Kilde:

https://www.kk.dk/sites/default/files/agenda/348858af-3ecf-47aa-9ef3-4becfba8beff/988b0d02-b909-40fd-bfe4-2ff5ab45fcd7-bilag-2_0.pdf

Ikke substantielt grundlag - afstandsanalyse, luftforurening og støj kort.

Ingen af de tre væsentlige kriterier for lokalitet er opfyldt.

Det er et tyndbenet argument at henvise til afstandsanalyse til grønne og blå områder samt luftforurenings- og støj kort.

De pågældende røde områder drejer sig om 4 ejendomme, som i øvrigt ikke er vurderet som berørte interessenter i forb.m. høringen: Den britiske ambassade og den spanske ambassadørbolig med egne haver. En del af ejendommen Kastelsvej 18-30 med en stor velanlagt biodivers, grøn gård med legeplads, boulebane og udemøbler. Fra nr. 30 til lommeparken ved skolen er der 270 meter ifølge Google Maps. Til kirkegården 300 meter. Et diminutivt hjørne af ejendommen 'Kastelshaven' 8-16. Her er der 220 meter til lommeparken.

Kbhkort.kk.dk viser lave niveauer (lysegul) for henholdsvis NO₂, sod og UFP samt støj, jf. også 'Forslag til handlingsplan for vejstøj 2024-2029'.

Vedr. Bydelsdækkende behov: Der synes, at være uoverensstemmelse mellem afstand til grønt område. Det virker misvisende, at boliger ved Strandboulevarden har mere end 300 meter til Classens Have. På samme måde for området Nørre Farimagsgade og Gothersgade, der ligger ved Botanisk Have.

Positiv social slagside

2100 Ø har indbyggere med høj indtægt og et højt uddannelsesniveau. Hvilke kriterier tænkes der på med "Positiv social slagside"?

4) BEDØMMELSESKRITERIE C: REALISERBARHED - opfyldes ikke

"Projektets anlægsarbejder er relativt ukomplicerede, og de støtteberettigede tiltag kan anlægges uden uforholdsmæssigt store merudgifter til opbrydning, flytning af kantsten, fortovsudbygning eller ledningsomlægninger mv.

Projektet bør også kunne påvise en vis levedygtighed. Dette kan være ved brug af materialer med en lang levetid og ved at forvaltningens driftsafdeling uden videre kan overtage projektet. På private fællesveje skal de vedligeholdelsespligtige grundejere være indforstået med, at driften følger de almindelige bestemmelser om vedligeholdelse af private fællesveje i henhold til privatvejsloven, fx gennem deltagelse i borgergruppen.

Derudover konflikter projektet ikke med andre forhold, fx brandredning, lokalplaner, fredede bygninger, eksisterende ledninger, byggelovspladser, kommende projekter, kommende lynladere og sorteringspunkter m.v."

Relativt ukomplicerede anlægsarbejder og uden uforholdsmæssige store udgifter Opfyldes ikke.

Det lader til, at der er opstået en måske fordyrende forsinkelse i processen, eftersom sagen ikke som planlagt er besluttet på TMU i første kvartal, men udskudt til tredje kvartal. Antallet af træer i skitseforslaget er skåret ned med henvisning til rodnet og ledningsnet.

5) BEDØMMELSESKRITERIE D: DEMOKRATISK VÆRDI

"Projektet bærer præg af en demokratisk kvalitet i idé og anlæg, som understøtter konkrete lokale behov. Det er en fordel, at projektet kan påvise en stor lokal opbakning."

Den demokratisk værdi er ikke opfyldt

Nej, den demokratiske værdi og kvalitet er ikke opfyldt. Der er en mikroskopisk lokal opbakning.

Jeg anfægter ikke, at der kan være beboere med oplevede konkrete behov. Men man kan bevæge sig de under 300 skridt til nærmeste grønne område. Jeg anfægter begrundelsen for nedlæggelse af p-pladser, dispositionsforslaget, den manglende samskabelse med alle beboere i området og ikke intentionen med idéen. Projektet er noget makværk. Og 17 entydigt positive høringsvar! Og samme antal entydige negative høringsvar. Ud af måske 1000 boliger i nærområdet. Nedlæggelse af 23 p-pladser i et område med 117 % belægning! Det vækker harme, at erstatningspladser ikke er med i projektet.

Ikke en tillidsvækkende proces

Det er ikke befordrende for tilliden til politikerne.

En offentlig høring, der kun er offentlig for de "berørte interessenter", der bor lige op til projektområdet, beboere som læser en artikel i KøbenhavnLIV og den enlige infostander 5 uger efter den offentlige høring er begyndt og de, der tilfældigvis er bekendt med Blivhoert.kk.dk og modtager mail om nye høringer - en sådan høring har ingen som helst lighed med demokrati i min forstand.

Det virker som politisk lunkent ikke offentligt og åbent at tage ansvar for beslutningen om nedlæggelse af 23 p-pladser og/eller et forsøg på at trykteste beboernes reaktion. Ikke engang Astrid Aller stod frem i KøbenhavnLIV med sit navn, kun foto:

<https://kobaenhavnliv.dk/kobenhavn/her-er-de-10-kobaenhavnske-gader-der-snart-kan-blive-groennere>

Nogen har gået med hovedet under armen og forsøgt at presse firkantede klodser ned i en puttekasse med runde huller.

Det er politikernes opgave at sikre et administrationsgrundlag, der er klart og uden mulighed for fortolkning. SF's forslag til administrationsgrundlaget om samskabelse med borgere blev vedtaget. Hvem har defineret 'borgere'? Det er i hvert fald ikke beboerne. Om borgergruppen overhovedet har hørt ordet samskabelse, om SWEKO's anvendelse af underrådgivere (fra andet firma) forstår begrebet samskabelse til fulde, tror jeg ikke.

Ydermere undergraver denne fremgangsmåde tilliden til det unikke demokratiske system, som vi har i DK. Man kan ikke på den ene side nationalt og internationalt fremhæve DK's inddragelse af borgere i beslutningsprocesser på lokalt niveau og så samtidig skalte og valte med beboeres adgang til p-pladser i et område med 117% belægning. En belægningsprocent, der ydermere er skabt af den byfortætning, der er sket igennem de sidste mange år. Bebyggelsesprocenten i området er samlet over 215% jf. side 9:

<https://kps23.kk.dk/sites/default/files/2024-02/For%C3%A6tningssanalyse.pdf>

Postnummer 2100 har en høj gennemsnitsindkomst og derfor har folk råd til den fri markedsleje/ejer-eller andelslejlighed og én måske to biler. Der skal tages andre metoder i brug for at vende udviklingen.

Ifølge

<https://kps23.kk.dk/sites/default/files/2024-02/Baggrundsanalyse%20om%20parkering.pdf>

side 13 er bilejerskabet "ca 30% højere i tætbyen end kommuneplanens krav til parkering, svarende til 7,7 pladser for hver 10. bil."

Der skal afsættes penge til en ordentlig offentlig høring

I de svar jeg har fået fra TMF på mine breve i efteråret argumenteres der bl.a. med den økonomiske ramme, der er for høringen. Jeg håber, at der fra politisk hold er fokus på at rette op på denne misere, og at der afsættes rigeligt med penge til den offentlige høring i den nye runde Bylivsgader 2024.

Jeg kan se, at Lokaludvalgene får en stor rolle. Her er der behov for at understøtte den kommende proces økonomisk og personalemæssigt i et tæt samarbejde med Lokaludvalgene. Sekretariaternes opgaver for LU'erne skal fortsat være sammenhængende, personbåret og personlig. Uden en tæt, effektiv og personlig kontakt vil det lokale frivillige arbejde kollapse. Frivilligt arbejde er et kulturbåret arbejdsfællesskab og kultur skal plejes.

Venlig hilsen



Kopi af Bylivsgadepuljen 2023:

Læs mere om bylivsgadepuljen

Luk alle

Hvem kan indsende en idé?

Projektet skal ligge på offentlig vej eller privat fællesvej i Københavns Kommune.

Alle med tilknytning til vejen kan være med til at indsende en idé, for eksempel:

- Grundejere (herunder andelsforeninger, ejerforeninger mv.)
- Beboerforeninger eller beboere
- Vejlaug
- Erhvervsdrivende og andre lokale aktører
- Lokaludvalg og miljøpunkter

En stærk idé vil typisk have bred opbakning fra flere grundejere/lokale interessenter. Man kan deltage/støtte idéen på flere niveauer:

- Kontaktperson: Tovholder på kontakt til kommunen (max 3)
- Arbejdsgruppe: Vil gerne deltage i evt. skitseforløb, hvor projektet konkretiseres
- Borgergruppe: Skriver under på at man støtter idéerne til en bylivsgade

Hvad giver puljen støtte til?

Puljen udvikler og udfører bylivsgadeprojekter med udgangspunkt i lokale idéer og ønsker. Det endelige projekt udformes af kommunen som vejmyndighed, i tæt dialog med den lokale borgergruppe.

Puljen har som formål at omskabe veje og gader til grønnere byrum og dermed skabe trygge bykvarterer med mødesteder og udearealer.

Puljen kan finansiere projekter som indeholder et eller flere af følgende tiltag:

- Lukning, ensretning eller andre trafikdæmpende tiltag på gaden
- Begrønning, herunder etablering af grønne bede og gadetræer
- Opholdsmøbler og byrumsinventar
- Cykelstativer
- Nedlæggelse af p-pladser
- Etablering af delebilspadser

Puljen dækker også den efterfølgende drift og vedligehold på kommunale veje. På private fællesveje skal grundejerne på vejstrækningen fortsat varetage drift og vedligehold af vejarealet.

Hvad er den økonomiske ramme for projekterne?

Hvert bylivsgadeprojekt kan koste fra 1-3 mio. kr., afhængigt af vejstrækningens længde og andre forhold.

Budget for de enkelte projekter bliver fastlagt af kommunen, i samarbejde med de tilknyttede rådgivere.

Hvordan udvælges bylivsgadeprojekterne?

1) Indsendelse og screening af lokale idéer

Lokale borgergrupper indsender idéer og ønsker til bylivsgadeprojekter. Alle idéer screenes af Teknik- og Miljøforvaltningen, og op til 10 potentielle projektområder udvælges ud fra de fastsatte bedømmelseskriterier.

2) Udarbejdelse og høring af skitseprojekter

Teknik- og Miljøforvaltningen ansætter en eller flere tekniske rådgivere, som udarbejder skitseforslag for omdannelse af de enkelte vejstrækninger i dialog med den lokale arbejdsgruppe og kommunen.

De op til 10 skitseforslag sendes i høring hos de relevante lokaludvalg samt internt i Teknik- og Miljøforvaltningen. Efter konkret vurdering kan der også skulle foretages partshøring af berørte aktører.

3) Endelig udvælgelse og godkendelse af projekter

Efter høringsprocesserne vurderes skitseforslagene af et fagligt bedømmelsesudvalg med Københavns Stadsarkitekt som forperson. Her udvælges de projekter, som kan færdigprojekteres til projektforslagsniveau indenfor puljens økonomiske ramme.

Projektforslagene indstilles til politisk behandling hos Teknik- og Miljøudvalget.

De vedtagne projekter anlægges herefter af Københavns Kommune, med løbende inddragelse af den lokale borgergruppe.

Bedømmelseskriterier for idéer og projekter

Puljemidlerne prioriteres efter en konkret helhedsvurdering af det enkelte projekt med vægt på arkitektonisk kvalitet, lokalitet, realiserbarhed og demokratisk værdi.

Kriterierne anvendes også i den indledende udvælgelse af ca. 10 potentielle projekter fra de indsendte idéer, dog i højere grad med fokus på at vurdere et potentiale for at projektet vil kunne opfylde kriterierne.

A) Projekt kvalitet:

Projektet indeholder arkitektoniske og byrumsfremmende kvaliteter, som giver et tydeligt kvalitetsløft af området. Det er en fordel, hvis projektet i design og egenart understøtter den lokale identitet og giver adgang til mange forskellige slags brugere og aktiviteter, jf. eksempelvis visionerne fra Fællesskab KBH.

Derudover er det en styrke, hvis projektet indeholder bæredygtige elementer som fx genbrug af materialer, og bynatur af høj kvalitet, fx med plantevalg, som understøtter en øget biodiversitet.

B) Lokalitet:

Projektet opfylder et lokalt og bydelsdækkende behov for grønne mødesteder ift. afstandsanalyse til grønne og blå områder samt luftforurenings- og støj kort. Derudover vil det være en fordel, hvis projektet anlægges i et område, hvor Københavns Kommune ikke i forvejen er aktiv med lignende projekter. Der vil også lægges vægt på, om projektet har en positiv social slagside, fx ved at det anlægges i tæt bebyggede områder eller i en Områdefornyelse.

C) Realiserbarhed:

Projektets anlægsarbejder er relativt ukomplicerede, og de støtteberettigede tiltag kan anlægges uden uforholdsmæssigt store merudgifter til opbrydning, flytning af kantsten, fortovsudbygning eller ledningsomlægninger mv.

Projektet bør også kunne påvise en vis levedygtighed. Dette kan være ved brug af materialer med en lang levetid og ved at forvaltningens driftsafdeling uden videre kan overtage projektet. På private fællesveje skal de vedligeholdelsespligtige grundejere være indforstået med, at driften følger de almindelige bestemmelser om vedligeholdelse af private fællesveje i henhold til privatvejsloven, fx gennem deltagelse i borgergruppen.

Derudover konflikter projektet ikke med andre forhold, fx brandredning, lokalplaner, fredede bygninger, eksisterende ledninger, byggelovsblads, kommende projekter, kommende lynladere og sorteringspunkter m.v.

D) Demokratisk værdi:

Projektet bærer præg af en demokratisk kvalitet i idé og anlæg, som understøtter konkrete lokale behov. Det er en fordel, at projektet kan påvise en stor lokal opbakning.

Kommer der flere idé-runder?

Der er ikke pt. planlagt flere idé-runder i denne pulje.

Høringssvar fra Borgergruppen vedrørende Dispositionsforslaget for Bylivsgadeprojekt på Kastelsvej

Til Teknik- og Miljøforvaltningen

25. juni 2024

Indledning

Vi takker for muligheden for at indsende vores høringssvar til dispositionsforslaget for Bylivsgadeprojektet på Kastelsvej. Vi, som borgergruppen bag projektet, ønsker at udtrykke vores fortsatte tro på projektet og fremhæve de positive aspekter ved det. Efter vores deltagelse i Indre By Lokaludvalgs debatvognsmøde på Kastelsvej 27. maj og efterfølgende at have læst Indre By Lokaludvalgs høringssvar af 19. juni 2024 til dispositionsforslaget vil vi med nærværende høringssvar bidrage med vores holdninger og supplerende oplysninger.

Overordnet undrer vi os over, at lokaludvalget ikke har taget direkte kontakt til os fra borgergruppen inden debatvognsmødet og inviteret os til dialog, efter lokaludvalget var blevet kontaktet af en lokal borger, som var imod projektet. Det virker som om at dette har farvet Indre By Lokaludvalgs høringssvar meget. Herudover får vi fra Indre By Lokaludvalgs høringssvar indtryk af, at Lokaludvalget er politisk uenig i Bylivspuljens setup og anvender vores projekt til at give udtryk for deres generelle modstand.

Arbejdsgruppens baggrund:

Alle fra arbejdsgruppen har været aktive og deltaget i vores møder. Vi er forankret med knap 30 lokale beboere som medunderskrivere af projektforslaget. Ingen af os i arbejdsgruppen har erfaring med at arbejde politisk, og vi har jf. Bylivsgadepuljens oplæg på forhånd rakt ud blandt beboerne og de, der "bruger" det lokale byrum på Kastelsvej (skolen, børnehaven og caféen).

Udviklingen af projektet er foregået i tæt og inddragende samarbejde med kommunen og deres rådgivere. Kommunen har professionelt styret processen og klargjort projektrammer.

Nedenfor følger vores kommentarer til nogle af Indre By Lokaludvalgets punkter.

Vi vedlægger herudover et individuelt høringssvar fra Marie Jørgensen på Kastelsvej. Marie er med i arbejdsgruppen og har skrevet et personligt indlæg, som supplerer det fælles.

1. Fredeligt, Grønt Kvarter

Indre By Lokaludvalg mener, at Kastelsvej allerede er et fredeligt og grønt kvarter uden behov for yderligere forbedringer.

På et luftfoto ser vores kvarter grønt ud, men vi mangler inkluderende byrum, hvor vi kan være sammen. De omgivende grønne arealer er indhegnede og har helt specifikke formål som for eksempel kirkegård, ambassadehave, skolegård, cykelparkering og børnehave. Skolens grønne områder er kun tilgængelige for familier af børn på skolen og er kun låst op, når der er aktivitet på skolen. Børnehavens areal er selvfølgelig kun tilgængeligt, når børnehaven er lukket og benyttes mest af børnefamilier samt lidt af unge, der leder efter et roligt sted at ryge og drikke, hvilket i øvrigt ikke er så hensigtsmæssigt.

Det brostensbelagte område ved skolen med statuen af Peter Castberg er skyggefuldt og ikke indbydende. Gennem tiden er der sket stor udbygning af skole og børnehave på bekostning af parkareal. Se nedenstående kort.

Høje adskillende plankeværk



Ambassade have

Skole have

Statuen

Børnehave

Grøn markering af det oprindelige parkanlæg



Kastelsvej er en ledende færdselsåre for fodgængere og cyklister. Der er en stor mængde trafik med gående og cyklende på tværs af Kastelsvej mellem Østerport Station og Indre Østerbro. Fra Østerbro spadserer folk til Kastelsvej og følger vejen ned til Langeliniebroen for at gå tur på Kastellet og Langelinie. På Kastelsvej lige øst for projektområdet ligger en børnehave med over 200 børn. Umiddelbart syd for projektet er Langelineskolens indskoling og fritidsordning med over 400 små børn. Den Ambulante Børneterapi og Tandemklubben for synshæmmede har til hus på vejen, og om aften bliver boldbanen bag skolen brugt flittigt af teenagere og voksne. Med andre ord er der en lind strøm af børn, unge, forældre, bedsteforældre, synshæmmede, hørehæmmede, folk til og fra arbejdet, folk der er ude at gå tur eller på vej til fodbold eller til en koncert i Parken, som alle kan få glæde af Bylivsgadeprojektet.

Vi mener ikke at vores projekt kan erstattes af enkelte bænke og en indsats for at få forældrene til at instruere deres børn i ikke at gå ud mellem de parkerede biler.

2. Nedlæggelse af parkeringspladser

Lokaludvalget udtrykker bekymring over nedlæggelsen af parkeringspladser.

Vi mener, at projektets samlede fordele opvejer tabet af parkeringspladser. Det er trods alt et mindretal af københavnere, der har bil, mens bilerne optager en relativt stor del af vores offentligt tilgængelige arealer.

Der er i de senere år kommet mange nye transportmuligheder med deling af biler, elladcykler, elcykler og ikke mindst Metroen, som er kommet tæt på vores kvarter foruden S-toget og regionaltogene. Dermed er det blevet nemmere for mange at undvære egen bil. Efter at Kristianiagade og Østbanegade er kommet med i beboerparkeringslicensen for vores kvarter, er der ikke problemer med at finde parkering i dag- og aften timerne. Fra midten af Kastelsvej er der til Kristianiagade ca. 300 m og til Østbanegade ca. 400 m. Vi anerkender, at nogle har behov for handicapparkering tæt på boligen og håber, kommunen vil afhjælpe dette.

Vi vil her fremhæve Københavns kommunes undersøgelse af mere end 5500 borgeres holdninger, som stemmer godt overens med vores oplevelse:

Dét bør Københavns Kommune prioritere fremadrettet:

- 1. Mere plads til bynatur og rekreative åndehuller*
- 2. Bæredygtige transportformer*
- 3. Mindske CO2-udledningen*
- 4. Klimasikring af byen*
- 5. Mangfoldig by og byggeri af almene boliger*

[Uddrag fra Kommuneplanstrategi 2023, hvori en forudgående spørgeskemaundersøgelse fra Københavns Kommunes Borgerpanel beskrives].

Generelt vil projektet bidrage til kommunens plan om at reducere antallet af p-pladser.

3. Lokal opbakning

Lokaludvalget angiver i høringssvaret, at der ikke er lokal opbakning til projektet

Vi mener, at lokaludvalgets høringssvar bærer meget præg af den negative input, der er udtrykt i det brev, de fremhæver og henviser til i deres høringssvar.

Vi blev overrumplet af formatet på debatvognsmødet d. 27. maj, hvor det viste sig at være et spørgsmål om at tælle antal skriftlige svar for og imod projektet blandt de fremmødte. Her mener vi, at der har været en stor overrepræsentation af lokale imod projektet, fordi det ikke på forhånd var tydeligt, at det var vigtigt at mønstre mange stemmer også blandt dem, der ikke har noget imod projektet og dem, som glæder sig over det. Dette mener vi har haft stor betydning for det indtryk man får af de skriftlige høringssvar, der resulterede fra mødet. Lokaludvalget anerkender dette som et muligt problem i deres høringssvar, men lader sig i øvrigt tilsyneladende ikke påvirke af dette.

Projektet er lokalt forankret, hvilket også ligger til grund for at kommunen udvalgte projektet blandt 81 ansøgere. Den Lille Café, som er relativt ny, har tydeligt demonstreret, at beboere i området holder af at mødes lokalt. Nærområdet fra Kastelsvej til Classensgade indeholder skyggefulde og ret smalle gårdrum. Vi mener, caféen tydeligt viser tiltrækningen ved et solrigt og indbydende opholdssted. Vi mangler fortsat et inkluderende rum, hvor man ikke skal betale for at kunne være sammen. Bylivsrummet i Kastelsvej er tænkt som en plads, hvor folk kan mødes på tværs af roller og aldersgrupper og kan tage et kort eller langt ophold på deres færd rundt i hverdagen.

Vi mener herudover, at vores lokale tiltag fuld ud er i tråd med:

Arkitekturpolitik København 2017-2025 ARKITEKTUR FOR MENNESKER

Udform bygninger og byrum med plads til fællesskaber og borgerinitiativ (se uddrag)

Flere bliver længere i byens rum

En god by er en by, hvor der er mulighed for, at vi kan opholde os ude hen over døgnet og året, og hvor byens rum er en naturlig forlængelse af københavnernes hjem. Udvikling af arkitekturen i København skal invitere til fællesskab og give plads til borgerinitiativer.

Byens pladser og gader anvendes til mange forskellige formål i løbet af et år, som fx markeder, festivaler eller sportsbegivenheder. De offentlige rum suppleres af byens mere private byrum, særligt gårdhaverne, der giver en tryk ramme for naboskab og sociale aktiviteter.

Fællesskab og flere funktioner

Der skal fortsat være plads til, at københavnernes og byens brugere kan forme livet og aktiviteterne i byrummet. I de vellykkede offentlige byrum er der mulighed for at vælge mødet med andre til at tage ansvar og føle ejerskab. Flere og flere ønsker at bruge byens rum, og det kræver, at vi bliver bedre til at tænke i helheder og i flere funktioner i byens fysiske indretning.

Arkitekturen skal danne ramme for fællesskaber, så vi kan understøtte mødet mellem mennesker og sammenhæng i byen.

Udform bygninger og byrum med mennesket i centrum (uddrag)

Mennesket først

Det er visionen, at København fortsat skal være en by, hvor det levede liv er i centrum for byudviklingen. Københavns arkitektur er den fysiske ramme for livet i byen. Byens bebyggelser, landskab, bygninger, byrum og byudstyr skal tilsammen invitere til fællesskab og understøtte den enkelte borger eller besøgendes aktiviteter og ophold i byen. Når byen skal bygges til Københavnerliv stiller det krav til, at arkitekturen udvikles med mennesket i centrum.

En god by er en by, der skaber rammer for mennesker med forskellige behov og udgangspunkter. Det er en by, der er tilgængelig og giver plads til menneskers udfoldelse og aktiviteter. Også dem, vi ikke kender endnu.

Sammenhængskraft

Arkitekturen i København skal understøtte hverdagslivet og følelsen af at høre til. De fysiske rammer skal indrettes, så det er nemt og trygt at bevæge sig fra a til b, så bygninger og byrum giver plads til, at livet kan udfolde sig på forskellige tidspunkter af døgnet og i alle fire årstider. Arkitekturen skal også understøtte københavnernes sundhed og trivsel ved fx at prioritere og udbygge grønne og blå områder.

Arkitekturen skal bidrage til at styrke den sammenhængskraft, der er en af Københavns særlige kvaliteter. En by, hvor der fortsat er plads til, at alle kan bo og leve.

BYLIVSGADEPULJEN - KASTELSVEJ

Kære Lokaludvalg

Jeg har haft tilknytning til Kastelsvej i de sidste 26 år. Jeg har gået i vuggestue, børnehave og er vokset op på Kastelsvej. Min familie har haft tilhørsforhold til vejen igennem 3 generationer, hvor vi har set udviklingen af vejen.

Der er sket mange positive udviklinger igennem årene, bla. Langelinieskolen, der er flyttet ind i det gamle døveinstitut, og som har bragt både liv og udvikling med sig. Et andet eksempel er den nylige renovering af Ho Chi Minh-stien. Men desværre er der også sket udvikling til den mere negative side. Kastelsgårdens fængselsagtige mur og den følgende indskrænkning af det grønne område ved Asger Holms Vej har været med til at lukke Kastelsvej af for noget af det liv, som Kastelsgården bidrog med. Langelinieskolens indflytning har desværre også medført en del trafik om morgenen, som jeg mener er uhensigtsmæssig, og som skaber unødigt trafikchaos og farlige situationer.

Det kan godt være, at nogle beboere i området er i mod nedlægning af parkeringspladser, hvilket jeg har fuld forståelse for. Men for mig at se handler det ikke om nedlægning af parkeringspladser, men derimod om først at belyse mulighederne for, at beboere på Kastelsvej bruger Kristianiagades parkeringspladser i stedet. Jeg har undersøgt diverse ortofotografiske billeder fra de sidste 20 år og kan konstatere, at det er sjældent, at parkeringspladserne på Kristianiagade er optaget, men derimod er de omtalte 23 pladser næsten altid fyldt op. Jeg mener, at der ville ske en positiv udvikling flere steder i kvarteret, hvis man gør brug af disse parkeringspladser i stedet.

1. En del af trafikken ville blive ledt uden om Kastelsvej og dermed også sænke forurening, bilstøj og trafikchaos om morgen (hvis Kristianiagade også kunne blive aktiveret som et drop off område for Langelinieskolen.)

2. Kastelsvej ville blive bundet sammen med Kristianiagade i form af gåendetraffic, som ville kunne gøre brug af de forskellige stier, som Ho Chi Minh stien, vejen igennem Langelinieskolen og stien bag om Kastelsgården. Dette ville være med til at aktivere nye dele i Kastelsvejsområdet og give mere liv til disse stier. Jeg spørger, om vi virkelig ønsker et kvarter, som går en fremtid i møde, hvor man kører til sin hoveddør, sætter bilen og forsvinder ind i sin lejlighed. Eller om vi ønsker at sætte fokus på en fremtid, hvor vi ikke får tomme gader, men derimod flere gående og mere liv. Jeg kan også pointere, at der er langt under de 800 meter til Kristianiagade.

For at tage to punkter, som Lokaludvalget pointerer:

1. Der findes i forvejen mange grønne områder bla. Classens Have
2. Det er en tryk og stille vej/område

Som ung kvinde må jeg konstatere, at jeg ikke synes, det er specielt betryggende at skulle opholde sig i Classens Have en sen sommeraften for eksempel. Da jeg af personlig erfaring og via fortællinger fra andre beboere i området har oplevet, at Classens Have bliver brugt som et mødested for folk, der sælger og køber narko. Jeg har også ved eget syn kunnet konstatere, at der bag det grønne område ved Asger Holms Vej, i hovedindgangen til Børnecenteret, flere gange i årenes løb har siddet unge og drukket alkohol og/eller røget hash og cigaretter i ly af mørket.

Derfor ville jeg i den grad sætte pris på en åben plads til ophold, hvor man kan føle sig tryk ved aktiviteter i kvarteret, med mere byliv og bedre sigtbarhed. Og derfor mener jeg også, at parkeringspladserne skal flyttes, så de ikke længere agerer barriere mod pladsen, hvor Peter Atke Castberg-statuen står.

Der bliver også nævnt, at hvis pladsen bliver aktiveret vil det generere mere skrald. Dette kan jeg slet ikke forstå, da midler og fokus på pladsen netop vil sørge for, at der kan blive opsat skraldespande på pladsen, som ikke er der på nuværende tidspunkt.

Jeg mener, at BYILIVSPUJLENS tiltag ville være med til at binde kvarteret stærkere sammen og dermed skabe en mere flydende overgang mellem områdets institutioner, arbejdspladser og boliger. Pladsen ville agere som et hjerte og samlingspunkt for gaden. Et opholdsted hvor man kan samles på tværs af generationer og skabe en puls til gaden. Hvis man kigger på placeringen af parkeringspladserne er det også der hvor der er mest sol på dagen og derfor mener jeg at "omrokering" af disse ville gøre pladsen langt mere attraktiv for dem der nyder at sidde i solen, børn som ældre.

Hvis disse tiltag bliver gennemført mener jeg også at det ville det forstærke den landsbyfølelse, som gaden har potentiale til at udgøre. Plus aktivere "dødområder" og den forfaldne plads, og på den måde skabe et mere trygt kvarter, hvis man kan få mere liv og gående trafik på de forskellige stier mellem Kristianiagade og Kastelsvej.

Med Venlig Hilsen
Marie 27 år. Beboer på Kastelsvej.



Notat

Teknik- og Miljøforvaltningens bemærkninger til Indre By Lokaludvalgs hørings svar: "Hørings svar om bylivsgadeprojekt på Kastelsvej" af 19. juni 2024

25-06-2024

Sagsnummer i F2
2024 - 670

Dokumentnummer i F2
120070

Sagsnummer i eDoc
2024-0010520

Sagsbehandler
Ida Nordborg

| Lokaludvalgets hørings svar | Forvaltningens bemærkninger |
|---|--|
| A - Anbefaling nr. 1 | |
| <p>Indre By Lokaludvalg anbefaler, at Teknik- og Miljøudvalget beslutter ikke at gå videre med bylivsgadeprojektet på Kastelsvej.</p> <p><i>Lokaludvalget nævner i deres høringsbrev at de har foretaget deres vurdering på baggrund af en borgerdialog, lokaludvalget har afholdt i høringsperioden.</i></p> | <p>Borgerrepræsentationen godkendte den 30. november 2023 et skitseforslag for omdannelse af Kastelsvej til en bylivsgade. Skitseforslaget blev godkendt sammen med skitseforslag for Thorsgade-Ydunsgade, Nørrebro og Provstevej, Bispebjerg. Med godkendelsen fulgte, at skitseforslaget skal danne udgangspunkt for udarbejdelsen af dispositionsforslaget.</p> <p>Skitseforslaget havde, sammen med ni andre skitseforslag, været i lokal høring i perioden juli og august 2024. Herefter prioriterede puljens bedømmelsesudvalg, bestående af relevante enhedschefer og den daværende stadsarkitekt, de tre bylivsgadeprojekter med udgangspunkt i puljens bedømmelseskriterier for første idérunde, vedtaget af Teknik- og Miljøudvalget den 10. oktober 2022.</p> <p>Teknik- og Miljøforvaltningen vurderer, at dispositionsforslaget er i overensstemmelse med de politisk vedtagne bedømmelseskriterier samt bylivsgadepuljen formål om at omdanne vejareal til grønne og trykkelige byrum.</p> |
| Lokaludvalgets begrundelser: | |

Mobilitet, Klimatilpasning og Byvedligehold

Islands Brygge 37
2300 København S

EAN-nummer
5798009809452

| | |
|--|--|
| <p>1. Kastelsvej og det omkringliggende område opleves af borgerne som et fredeligt, grønt kvarter, hvor der ikke er behov for en bylivsgadestrækning.</p> | <p>Realisering af bylivsgadeprojektet vil styrke Kastelsvejs grønne karakter og binde Langelinieskolen med tilhørende grønne forarealer tættere sammen med beboelsesejendommene på tværs af Kastelsvej. Samlet set vil trafiksaneringen medvirke til oplevelsen af et sammenhængende byrum, der samtidig forbedrer trygheden for de bløde trafikanter og gør det mere attraktivt at opholde sig i området.</p> <p>Bylivsgadeprojektet og den kommende tryghedszone omkring Kastelsvej kan koordineres og understøtter hinandens formål om at øge trafikal sikkerhed og tryghed.</p> |
| <p>2. Projektet indebærer, at der skal nedlægges 23 bilparkeringspladser. Det harmonerer ikke med det generelle indtryk af, at borgerne på Indre Østerbro mangler bilparkeringspladser.</p> | <p>Formålet med puljen er at omdanne vejareal inkl. parkeringspladser til et grønt byrum, som er attraktivt at opholde sig i.</p> <p>Forvaltningen er ikke enig med lokaludvalget om, at Kastelsvej ikke er præget af parkering eller biltrafik. På begge sider af Kastelsvej i projektområdet holder biler parkerede, og i morgen- og eftermiddagstimerne er gaden omkring skolen præget af utryk trafik pga. konflikter mellem biler og cykler, hvilket understøttes af en trafikanalyse foretaget af ViaTrafik.</p> <p>Projektet bakkes desuden op af Langelinies skolebestyrelse jf. deres høringsvar til skitseforslaget.</p> |
| <p>3. Projektet har angiveligt ikke lokal opbakning, hvilket er en forudsætning i bylivsgadekonceptet.</p> <p>Lokaludvalget beder Teknik- og Miljøforvaltningen kommentere på et brev fremsendt til lokaludvalget i forbindelse med Lokaludvalgets høring og at brevet indgår i Teknik- og Miljøudvalgets beslutningsgrundlag.</p> | <p>Borgergruppen, som indsendte idéen og består af 10 medlemmer, har ifm. indsendelse af idéen vedhæftet yderligere 18 interesselikende givelser til projektet.</p> <p>For at få et samlet overblik over opbakningen til projektet, er det nødvendigt at sidestille modstanden til projektet ifm. lokaludvalgets høring med den oprindelige indsendte idé, som inkluderede 28 personers opbakning og de efterfølgende positive høringssvar til skitseforslaget.</p> <p>Det er forvaltningens opfattelse, at der er to grupperinger, som hhv. er for og imod projektet, og at grupperingen imod projektet er blevet mobiliseret op til lokaludvalgets høringssvar. Vedr. lokaludvalgets ønske om svar på spørgsmål og bemærkninger i et bilag</p> |

| | |
|---|--|
| | vedhæftet høringsvar, vil forvaltningen svare borgeren direkte på vedkommendes henvendelse. |
| B - Anbefaling nr. 2 | |
| <p>Umiddelbart vurderer lokaludvalget, at dele af det foreslåede bylivsgadeprojekt og forvaltningens dispositionsforslag kan og skal gennemføres uden nedlæggelse af parkeringspladser, hvis resultaterne af en borgerdialog taler for det. Det gælder nedsættelse af hastighedsgrænsen til 30 km/t, etablering af planterede og plantning af træer.</p> <p>Derudover er der under alle omstændigheder behov for en genopretning og forskønnelse af området omkring mindebusten af Castberg, der så vidt vi ved er en del af Langelinieskolens matrikel.</p> <p>Lokaludvalget opfordrer Teknik- og Miljøforvaltningen om at komme med et nyt dispositionsforslag, der tager højde for ovenstående bemærkninger og for borgernes bemærkninger.</p> | <p>Teknik- og Miljøforvaltningen vurderer, at dispositionsforslaget er i overensstemmelse med de politisk vedtagne bedømmelseskriterier for bylivsgadepuljen formål om at omdanne vejareal til grønne og tryggere byrum.</p> <p>Borgergruppen bag forslaget til Kastelsvej som grøn bylivsgade har således levet op til bedømmelseskriteriet for den første pulje bydelsgader.</p> <p>Med anden pulje for bylivsgader har Teknik- og Miljø udvalget vedtaget et ændret sæt bedømmelseskriterier. Med disse må der kun nedlægges en parkeringsplads i gennemsnit pr. projekt mod et ikke defineret antal for den første pulje bydelsgader.</p> |
| C. Bylivsgadekonceptet | |
| <p>Det er vigtigt at bylivsgaderne som besluttet af Teknik- og Miljøudvalget, har bred opbakning blandt beboere i området.</p> <p>Lokaludvalgene får en screeningsrolle i forbindelse med 2. ansøgningsrunde. Indre By Lokaludvalg vil bestræbe sig på at få afdækket de lokale beboeres holdninger til de forslag om bylivsgader i Indre By, som måtte komme.</p> <p>Det er afgørende, at lokaludvalgene får tilstrækkelig tid til borgerdialogen om projekterne; dvs. at høringsperioden for lokaludvalgene skal være på mindst 8 uger og længere tid, hvis et lokaludvalg skal håndtere flere bylivsgadeforslag samtidig.</p> | <p>Forvaltningen har i det politisk godkendte administrationsgrundlaget for idérunde to tilføjet en ændring ift. administrationsgrundlaget for den første idérunde, hvor Kastelsvej er udpeget.</p> <p>I administrationsgrundlaget for idérunde to sendes alle realiserbare idéer i høring i lokaludvalget, som kan udvælge op til fem idéer. Det er ifm. denne høring lokaludvalgets ansvar at udpege idéer, som de vurderer, har opbakning til at blive gennemført.</p> <p>I tidsplanen for gennemførelse af idérunde to, har Teknik- og Miljøforvaltningen indregnet en otte ugers høringsperiode til lokaludvalgets udvælgelse af 5 projekter.</p> |
| D. Bylivsgadeprojekter i bydelsplanerne | |
| <p>Lokaludvalget foreslår, at Teknik- og Miljøforvaltningen parallelt med bylivsgaderunderne også screener og kvalificerer ideer og forslag i lokaludvalgenes</p> | <p>Lokaludvalget foreslår et ændret koncept for udpegning af bylivsgadeprojekter. Forslaget ligger udover indholdet for denne indstilling, og</p> |

| | |
|--|---|
| bydelsplaner, som kan indeholdes i bylivsgadekonceptet. | forvaltningen forholder sig ikke til forslaget i denne sammenhæng. |
| <p>E. Stemmer ikke overens med bydelsplanen</p> <ul style="list-style-type: none"> • Parkering til beboerne • Ensretning af Kastelsvej | <p>Forvaltningen noterer, at lokaludvalgets bydelsplan i to forhold konflikter med bylivsgadeprojektet, hhv. for parkering til beboere og behov for at planlægge trafikale løsninger for større områder.</p> <p>Hvis disse to forhold i bydelsplanen følges 100%, vil det ikke være muligt at etablere bydelsgade efter administrationsgrundlaget for gennemførelse af bylivsgade, da det netop tillader nedlæggelse parkeringspladser. og bydelsgaderne etableres på mindre områder.</p> |
| <p>F. Bedømmelseskriterier er opfyldte/ikke relevant</p> <ul style="list-style-type: none"> • Bedømmelseskriterie: Lokalitet, Luft- og støjforurening - Er opfyldt iflg. kbhkort.kk.dk • Bedømmelseskriterie: Lokalitet, Social slagside • Bedømmelseskriterie: Projekt-kvalitet - Er ikke opfyldt/ikke relevant | <p>Forvaltningen noterer, at lokaludvalgets bydelsplan på tre punkter ikke er relevante i forhold til bylivsprojektet.</p> |
| <p>G. Stemmer overordnet overens med bydelsplanen, men...</p> <ul style="list-style-type: none"> • Pladsdannelser og åndehuller - Stemmer overens, men skal ske efter grundig borgerdialog set i lyset af tilbagemeldinger. | <p>Forvaltningen noterer, at lokaludvalgets bydelsplan på et punkter stemmer overens med bylivsprojektet, men det efterlyses at Teknik- og Miljøforvaltningen foretages en grundig borgerdialog. Lokaludvalget har ikke kendskab til andre tidligere lokale ønsker om at omdanne Kastelsvej</p> |

From: "Borgmesteren TMF"
Sent: Tuesday, 26 September 2023 06:26
To: "FRH-JOURNAL TMF" <journal-tmf2@tmf.kk.dk>
Subject: VS: Mulige procedurefejl? Høring af Skitseforslag til Bylivsgade Kastelsvej
Attachments: 26.09.2023 Til Line Barfod - Procedurefejl Skitseforslag til Bylivsgade Kastelsvej .pdf
Categories: Susanne

Med venlig hilsen

Josephine Christina H Rasmussen
Borgmestersekretær
Rådhussekretariatet

KØBENHAVNS KOMMUNE
Teknik- og Miljøforvaltningen

Københavns Rådhus, Rådhuspladsen 1, 36
Postboks 444
1550 København V

Direkte 3366 2634
Mobil 2449 7748
E-mail cx31@kk.dk
EAN 5798009809452

Fra: Birgit Rehder <[REDACTED]>

Sendt: 26. september 2023 08:20

Til: Borgmesteren TMF <BORGMESTEREN@tmf.kk.dk>

Cc: Finn Christensen <[REDACTED]>; Fællespostkasse Indreby Lokaludvalg <indrebylokaludvalg@okf.kk.dk>; TMF (tmf@tmf.kk.dk) <tmf@kk.dk>

Emne: Mulige procedurefejl? Høring af Skitseforslag til Bylivsgade Kastelsvej

Kære Line Barfod,

Vedr. mulige procedurefejl i høringen af Skitseforslag til Bylivsgade Kastelsvej

Jeg skriver til dig for at gøre opmærksom på, at der kan have været taget nogle valg af procedure for høringen af de 10 Skitseforslag til Bylivsgader, som ikke harmonerer fuldt ud med Borgerrådgiverens anbefalinger om grundlaget for en offentlig og oplyst høring.

I mit vedhæftede brev påpeger jeg 1) et måske mangelfuldt oplyst grundlag vedr. parkeringsbelægning og 2) Borgerrådgiverens anbefalinger til høringer, der ikke synes fulgt i sin fulde udstrækning.

Jeg stiller 5 spørgsmål i den forbindelse.

Denne mail sendes cc til TMF og til Indre By Lokaludvalg til orientering samt efter aftale til Finn Christensen, formand for Beboerrepræsentationen 'Kastelsvænget', Kastelsvej 20-30, 2100 Ø.

Med venlig hilsen og på vegne af Beboerrepræsentationen 'Kastelsvænget'

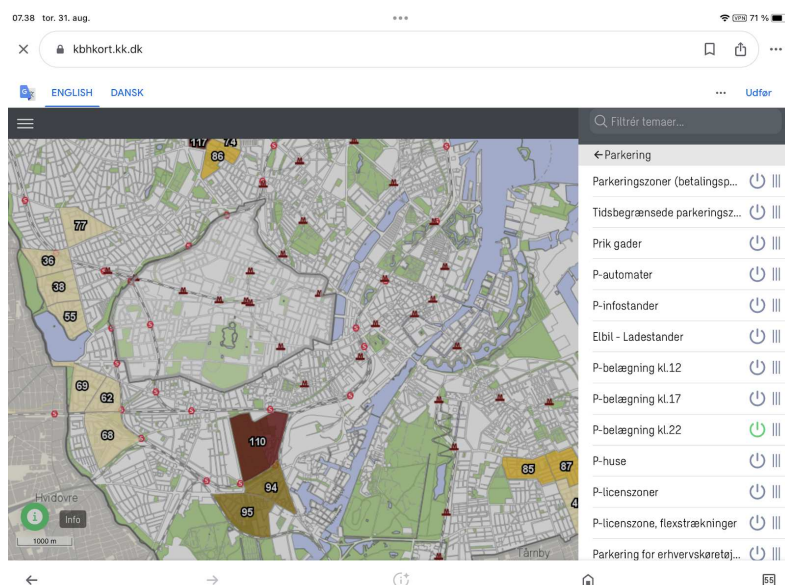
Birgit Rehder
Bestyrelsesmedlem

Kære Line Barfod,

Vedr. 'Skitseforslag Bylivsgade Kastelsvej' - Mulige procedurefejl: 2 forhold vedr. borgernes oplysningsgrundlag i den offentlige høring

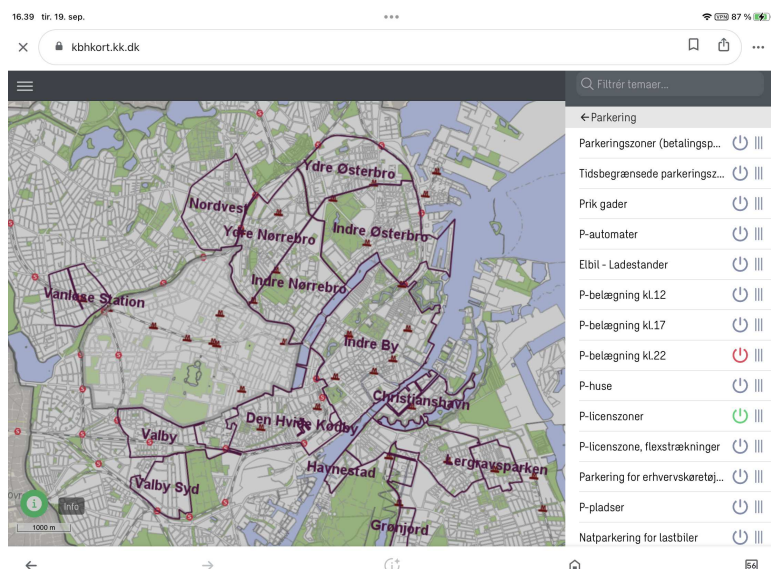
Jeg skriver til dig , fordi jeg er blevet opmærksom på to mulige fejl i procedure i forbindelse med den offentlige høring af Bylivsgade Kastelsvej d. 29/6 til 31/8. Jeg stiller 5 spørgsmål i den forbindelse. Spørgsmål, som jeg tænker kan have politisk interesse.

Forhold 1: Den 31. august sidste dag for høringsfristen opdagede jeg ved opslag på kbhkort.kk.dk, at det ikke var muligt at tilgå belægningsprocent for bilparkering i det meste af Københavns Kommune. Se screenshot herunder.



P-belægning kan kun ses i Københavns yderområder d. 31. august 2023

Den 14. september var det fortsat ikke muligt. Den 19. september kan P-belægningen slet ikke ses i København, mens alle andre funktioner kan ses fx P-licenzzoner. Dette er stadig tilfældet.



P-belægning kan ikke ses d. 19. september 2023, mens fx P-licenzzoner kan.

To måneder tidligere d. 30. juni, samme dag som jeg via 'BlivHørt' blev orienteret om høringen, sendte jeg en mail til de øvrige bestyrelsesmedlemmer i Beboerrepræsentationen 'Kastelsvænget' (Kastelsvej) med info om og link til kortudsnit om belægningsprocenten for parkering i området Kastelsvej. - Belægningsprocenten viste 91% kl.12, 103% kl.17 og 110% kl.22.

Spgm 1 og 2: Jeg stiller derfor spørgsmålet, om borgernes oplysningsgrundlag har været tilstrækkeligt opfyldt i høringsperioden? - Hvornår er adgangen til at se belægningsprocent for parkering i hele København på kbhkort.kk.dk lukket?

I forslaget til Bylivsgade Kastelsvej drejer det sig om nedlæggelse af 20 P-pladser. Parkeringsbelægningen fremgår ikke af høringsmaterialet.

Jeg har i den åbne spørgetid på Indre By Lokaludvalgsmøde den 17. august udtrykt bekymring herfor, fordi iværksættelse af forslaget i hele sin udstrækning, vil påvirke beboernes parkeringsmuligheder på Kastelsvej og i området særdeles negativt.

Jeg ser samtidig, at skitseforslaget til Bylivsgade Holsteinsgade vil reducere parkeringspladserne med 19 pladser. Området ligger 3 gader og 500 meter fra Kastelsvej.

Forhold 2: Jeg er desuden i tvivl om, selve høringen har været tilstrækkeligt oplyst i offentligheden. - Jeg opdagede først skiltet ved Asger Holms Vej (adgangsvej til Skolen på Kastelsvej) ca 3 uger før høringsfristens udløb og mindes ikke at have set skilte i starten og slutningen af Kastelsvej. Skiltet ved Asger Holms Vej er endnu ikke fjernet.

Spgm 3: Hvornår blev skiltet sat op?

Jeg mener heller ikke at have set annoncer i den husstandsomdelte ugeavis KøbenhavnLIV Østerbro.

Det eneste jeg kan se, er en artikel den 4.juli "[Solspots, fællesspisning og færre parkeringspladser: 10 veje er i spil til at blive byens nye mødesteder](#)", hvor det nederst i teksten fremgår muligheden for at sende høringsvar via BlivHørt.

Spgm 4: Jeg formoder, at der i kommunen er retningslinjer for offentliggørelse af høringer og stiller derfor spørgsmålet, om disse er blevet fulgt i denne høring?

Hvis det er tilfældet, vil jeg foreslå, at der fremover i lignende høringer besluttes at udsende meddelelse i e-boks og/eller annoncering i den husstandsomdelte lokalavis KøbenhavnLIV samt opsætte flere skilte.

Jeg henviser til Borgerrådgiverens "[Høringer i Københavns Kommune](#)" og specielt punkt 3 om klare kriterier for målgruppen og punkt 5 om information og offentlighed:

"Lav klare kriterier for, hvem der skal høres: (...) Kriterierne kan f.eks. være "Alle interesserede via kommunens digitale høringsportal Bliv Hørt" eller (...) "alle beboere inden for følgende geografiske område..." (punkt 3)

"Information og offentlighed: Sørg for at lave en klar kundgørelse af høringen - (...)." (punkt 5)

Spørgsmål 5: Ud fra Borgerrådgiverens anbefalinger kan jeg kun slutte, at målgruppen for den offentlige høring har været begrænset til:

- 1) interesserede, som er tilmeldt 'Bliv Hørt'
- 2) borgere med tilknytning til skolen eller som går forbi
- 3) borgere som har læst KøbenhavnLIV grundigt

- Er det korrekt?

Med venlig hilsen og på vegne af
Beboerrepræsentationen 'Kastelsvænget', Kastelsvej 20-30, 2100 Ø

Birgit Rehder, bestyrelsesmedlem

From: **TMFKP MKB OKB Bygningsfornyelse** <GC7U@kk.dk>
To: [REDACTED] <[REDACTED]>
[REDACTED] <[REDACTED]>;
CC: **Fællespostkasse Indreby Lokaludvalg** <indrebylokaludvalg@okf.kk.dk>;
bent@lohmann.be <bent@lohmann.be>
BCC: **Janus Christoffersen** <AT0E@kk.dk>; **TMFKP MKB Rådhuspost**
<raadhuspostmkb@kk.dk>; **TMFKP Sekretariat** <Sekretariat@tmf.kk.dk>
Subject: MKB svar 11-10-2023 om Mulige procedurefejl20H=F8ring=20af=20?=
Skitseforslag til Bylivsgade Kastelsvej, eDoc 2023-0385882
Date: 11.10.2023 09:14:48 (+02:00)
Attachments: 26.09.2023 Til Line Barfod - Procedurefejl Skitseforslag til Bylivsgade
Kastelsvej .pdf (3 pages)

Kære Birgit Rehder og resten af beboerrepræsentationen fra Kastelsvænget

Den 26. oktober har I sendt en henvendelse til teknik- og miljøborgmester Line Barfod omkring høringsprocessen for skitseforslag til Bylivsgadepuljen. Som ansvarlig enhedschef for puljen har borgmesteren bedt mig om at svare på Teknik- og Miljøforvaltningens vegne.

Som jeg læser jeres henvendelsen indeholder den spørgsmål til to forskellige forhold (med flere spørgsmål til hvert), som jeg svarer punktvist på herunder.

Spørgsmål 1 og 2: Online adgang til data om parkering (belægningsprocenter)

På baggrund af jeres henvendelse har vi været i dialog med Bydata, som er den enhed, der har ansvar for driften af Københavnerkortet (kbhkort.kk.dk). Den melder, at der under hele høringsperioden været fuld adgang til at se belægningsprocenterne i København. Bydata har ikke modtaget information fra anden side om, at der skulle have været afbrydelser i servicen i eller omkring den pågældende periode. Der kan være gennemført opdateringer i nattetimerne, men her vil det typisk være den samlede kortløsning, som er utilgængelig.

Vi vil opfordre til, at I straks kontakter kommunen via mailadresse bydata@kk.dk, hvis I oplever problemer med at tilgå kortdata. Dermed vil det være lettere i fællesskab at opklare, hvad der skal til for, at I kan få adgang til den rette data.

Servicen er kørende dags dato, og bør kunne tilgås direkte via linket her: [Københavnerkortet med belægningsprocent for p-pladser](#)

I forhold til jeres spørgsmål vedr. den konkrete effekt på de lokale parkeringsforhold, fremgår det af høringsmaterialet hvor mange parkeringspladser, som forventes at blive nedlagt. Her er det netop formålet med høringen, at lokaludvalg og andre interesserede kan give en tilbagemelding ift. den effekt, som de oplever, at det kan have. Men da det er et eksplicit politisk formål med puljen at omprioritere vejareal fra bilers anvendelse til begrønning og øgede opholdsmuligheder, kan forvaltningen ikke anvende dette argument i sig selv til at fravælge et bylivsgadeprojekt.

Spørgsmål 3, 4 og 5: Omfanget af lokal høring

Forvaltningens almindelige praksis omkring høring af vejprojekter er, at de umiddelbare naboer til projektet orienteres og høres via e-Boks (herunder grundejere, beboere og erhverv). Denne type høring er også gennemført her. Med nogle større projekter udvides dette således, at ”*Alle interesserede [høres] via kommunens digitale høringsportal Bliv Hørt*”, som I refererer fra Borgerrådgiveren.

I tilfældet Bylivsgadepuljen prioriterede vi netop, at en bredere kreds skulle kunne give input via ”Bliv Hørt”, hvor høringen var åben i otte uger (29. juni – 31. august 2023). Alle lokaludvalg blev direkte orienteret, og har i mange tilfælde opfordret lokale til at deltage i høringen via deres sociale medier.

Indre By lokaludvalg har i den forbindelse afgivet følgende høringssvar, der vil fremgå som bilag ifm. den endelige politiske forelæggelse af de anbefalede projekter:

”Med mail den 9. juni 2023 har Teknik- og Miljøforvaltningen bedt om et høringssvar om et skitseforslag for Kastelsvej.

Lokaludvalget er positivt stemt overfor forslaget men påpeger, at nedlæggelsen af p-pladser kan blive en udfordring for beboerne.

Med venlig hilsen

Bent Lohmann,

Indre By Lokaludvalg”

Udover henvendelse til lokaludvalgene udsendte forvaltningen en pressemeddelelse om høringen, hvilket affødte den artikel i lokalavisen, som I henviser til. Vi vurderede i dette tilfælde ikke, at det ville give yderligere effekt samtidig at indrykke en annonce for at gøre opmærksom på høringen.

Efter sommerferien blev der opsat bystandere/skilte for at orientere lokalområdet om den igangværende høring. Skiltet på Kastelsvej blev opsat d. 7. august.

Der foretages altid en konkret vurdering af det relevante omfang, når en høringsproces skal gennemføres. I tilfældet med skitseprojekter til bylivsgadepuljen har forvaltningen modtaget og behandlet over 700 høringssvar, herunder også høringssvar som rejser bekymringer ift. lokale parkeringsforhold. På denne baggrund vurderer vi ikke, at informationsindsatsen om høringen har været mangelfuld. Både disse høringssvar, samt den lokale parkeringsnorm, har indgået i forvaltningens arbejde med at udpege anbefalede projekter. Det vil samtidig indgå i det materiale som Teknik- og Miljøudvalget anvender til at tage deres endelige beslutning om projekterne.

Med venlig hilsen

Janus Christoffersen

Enhedschef

Bygningsfornyelse

KØBENHAVNS KOMMUNE

Teknik- og Miljøforvaltningen

Mobilitet, Klimatilpasning og Byvedligehold

Islands Brygge 37, S40

2300 København S

Telefon 3366 3311

Mobil 2036 3827

E-mail at0e@kk.dk

Web www.kk.dk/byfornyelse

EAN 5798009809452

Fra: Birgit Rehder <[REDACTED]>

Sendt: 26. september 2023 08:20

Til: Borgmesteren TMF <BORGMESTEREN@tmf.kk.dk>

Cc: Finn Christensen <[REDACTED]>; Fællespostkasse Indreby Lokaludvalg <indrebylokaludvalg@okf.kk.dk>; TMF (tmf@tmf.kk.dk) <tmf@kk.dk>

Emne: Mulige procedurefejl? Høring af Skitseforslag til Bylivsgade Kastelsvej

Kære Line Barfod,

Vedr. mulige procedurefejl i høringen af Skitseforslag til Bylivsgade Kastelsvej

Jeg skriver til dig for at gøre opmærksom på, at der kan have været taget nogle valg af procedure for høringen af de 10 Skitseforslag til Bylivsgader, som ikke harmonerer fuldt ud med Borgerrådgiverens anbefalinger om grundlaget for en offentlig og oplyst høring.

I mit vedhæftede brev påpeger jeg 1) et måske mangelfuldt oplyst grundlag vedr. parkeringsbelægning og 2) Borgerrådgiverens anbefalinger til høringer, der ikke synes fulgt i sin fulde udstrækning.

Jeg stiller 5 spørgsmål i den forbindelse.

Denne mail sendes cc til TMF og til Indre By Lokaludvalg til orientering samt efter aftale til Finn Christensen, formand for Beboerrepræsentationen 'Kastelsvænget', Kastelsvej 20-30, 2100 Ø.

Med venlig hilsen og på vegne af Beboerrepræsentationen 'Kastelsvænget'

Birgit Rehder
Bestyrelsesmedlem

D.6.november 2023

Kære Janus Christoffersen,

Vedr. dit svar d. 11.10.2023 på henvendelsen "Mulige procedurefejl? Høring af Skitseforslag til Bylivsgade Kastelsvej" til Line Barfod, sendt d. 26.09.2023.

Tak for dit svar, som jeg har tænkt en del over.

Indledningsvis må jeg for en god ordens skyld oplyse, at Beboerrepræsentationen 'Kastelsvænget' på min foranledning har drøftet henvendelsens karakter efter dit svar. Vi har ikke mandat til at udtale os om principielle forhold, som det er tilfældet her. Beboerrepræsentanter har derfor besluttet at underskrive sig som privatpersoner.

Dit brev har givet nogle svar, men også et behov for at uddybe og præcisere. - Derfor mit sene svar.

Jeg mener fortsat, at borgerrådgiverens anbefalinger ikke er fulgt i sin fulde udstrækning i høringen af Bylivsgade Kastelsvej.

I henvendelsen til Line Barfod pegede jeg på punkterne 3 og 5 i Borgerrådgiverens anbefalinger. Efter at have modtaget dit svar og analyseret processen og høringsmaterialet nærmere, ser jeg desværre flere andre forhold, hvor forvaltningen efter min oprigtige mening bør ændre sin praksis.

Den valgte praksis kan alt i alt føre til en oplevelse af skinhøring.

- Berørte borgere får ikke lejlighed til at kommentere. - Lokal opbakning kræver kendskab til projektet.
- Den brede offentlighed har kun mulighed for at vurdere projektet isoleret og ikke i sin kontekst.
- To specielle kommunikationsgreb hører ikke hjemme hos en myndighed.

Jeg vil foreslå, at forvaltningen ændrer sin almindelige praksis vedrørende offentlige høringer om vejprojekter og i langt større grad indtænker og præcisere borgerrådgiverens anbefalinger. Her tænkes på procedure og længde af høringen, kommunikation og ikke mindst projektoffentlighed, dvs. bredden af høringsmateriale samt ligebehandlingsprincippet. Jeg savner større rummelighed ift partsbegrebet. Her tænkes på, hvor tæt man skal bo på projektområdet for at kunne have en væsentlig, individuel og retlig interesse. - I forhold til den sproglige udformning af selve høringsoplægget ser jeg desuden først nu et kommunikationsgreb, som efter min mening har fællestræk med metoden indenfor markedsføring og salg. En screening af høringstekster er tilrådelig.

Skulle der fra politisk side være helt/delvist enighed i indholdet af dette svar, håber jeg, at der vil være en forstærket opmærksomhed i udvælgelsen og specielt i den endelige indretning af Bylivsgader - Jeg håber samtidig på revurdering af den sædvanlige praksis i offentlige høringer omkring vejprojekter.

I forhold til Bydata undrer jeg mig stadig over, at et ellers upåklageligt system ikke har virket 4 gange på en periode fra den 31.august til og med den 26.september. Screen-shot d.31.august viser et antal tælleområder, der er i overensstemmelse med de nye belægningsprocenter og ellers ingen data for de resterende tælleområder. Jeg kæder det sammen med den nye optælling af p-belægning.

Borgerrådgiveren taler om medvirken og tillid og om at give berørte borgere, relevante aktører og andre eksterne lejlighed til at kommentere og have indflydelse. Desuden at offentligheden skal inddrages med de rette forudsætninger. Princippet om ligebehandling berøres også.

“BORGERRÅDGIVERENS ANBEFALINGER

Det har stor betydning for tilliden til den offentlige forvaltning, at borgere, brugere og andre eksterne, bliver mødt med åbenhed og lydhørhed. Det er det, der er tilfældet, når berørte borgere, relevante aktører og andre eksterne får lejlighed til at kommentere og have indflydelse på kommunens beslutningsgrundlag inden endelig udformning af f.eks. et projekt. Ved høringer sikres det også, at de eksterne parters viden og synspunkter kommer frem, så den endelige udformning og vedtagelse sker på det bedst mulige faktiske grundlag.

I forlængelse heraf er det en naturlig forudsætning for offentlighedens medvirken og tillid, at procedurene og kommunikationen omkring kommunens høringer er synlig og klar, så offentligheden inddrages med de rette forudsætninger og med en rimelig forventningsafstemning.

Generelt gælder der et ligebehandlingsprincip i offentlig forvaltning, som indebærer, at det lige skal behandles lige, medmindre der er saglige grunde til at lade være. Dette princip gælder også ved gennemførelse af offentlige høringer.” (side 2, ‘Høringer i Københavns Kommune, Borgerrådgiverens anbefalinger’, mine understregninger, - <https://www.kk.dk/sites/default/files/2021-09/Hoeringer-i-Koebenhavns-Kommune---Borgerraadgiverens-anbefalinger.pdf>)

Jeg mener ikke, at alle berørte borgere har fået lejlighed til at kommentere og have indflydelse. Hvorfor ikke?

1. Fordi kun de umiddelbare naboer til projektområdet har modtaget information om høringen via e-boks og ikke alle i det geografiske område Kastelsvej og tilstødende gader. Alle i lokalområdet burde have fået brev i e-boks pga de potentielt ændrede trafik- og parkeringsforhold, som især beskæftigede med bil og lang transporttid/forskudt arbejdstid har en væsentlig, individuel interesse i. Den lokale p-belægning er nu 117% om aftenen. Før var den 110%.

2. Fordi der kun sættes en enkelt bystander op ved projektområdet og ikke tre bystandere, fordelt på Kastelsvej.

3. Fordi denne enkelte bystander sættes op 5 uger efter høringens start. - Refleksion og processering tager tid, hvilket borgerrådgiveren indirekte peger på i punkt 4: “Hør så tidligt som muligt.”

Berørte borgere og potentielle brugere, der ikke færdes ved projektområdet og som ikke har adgang til internettet eller har fravalgt sociale medier foruden læseudfordrede udelukkes fra information om høringens eksistens.

Lokal opbakning kræver kendskab til projektet jf. et af de to bedømmelseskriterier for demokratisk værdi: “Det er en fordel, at projektet kan påvise en stor lokal opbakning.” (<https://byfornyelsespuljer.kk.dk/bylivsgadepuljen>).

En annonce i KøbenhavnLIV ville desuden have sendt et signal om kommunens ønske om at få høringssvar. Det fremstår alt i alt som det modsatte.

700 høringssvar betyder derfor ikke, at alle berørte borgere har haft mulighed for at kende til høringens eksistens.

Jeg mener ikke, at de rette forudsætninger er blevet givet i høringsmaterialet.

Jeg forstår ikke baggrunden for at forholde offentligheden baggrundsmateriale, der kan give de rette forudsætninger for stillingtagen: Tilhænger eller modstander?

P-belægningen oplyses ikke og heller ikke andet relevant baggrundsmateriale.

Du skriver, at lokaludvalg og andre interesserede kan give en tilbagemelding ift. den effekt, som de oplever, at fjernelse af 20 p-pladser kan have.

Jeg vil påstå, at kun bilejerne på Kastelsvej og tilstødende gader kan opleve effekten af 20 færre p-pladser. Effekten af en aktuell belægning på 117% kl.22 kan mærkes nu.

Uden kendskab til p-belægningen er der ikke mulighed for offentligheden at vurdere den potentielle indflydelse af 20 færre p-pladser i området.

Der er heller ikke mulighed for at vurdere indflydelsen af det nærliggende Holsteinsgade-projektets potentielt 19 færre p-pladser, når p-belægningen ikke kendes. Det kan kun være gisninger.

Udover belægningsprocent savner jeg også materiale som 'Bilag 1 Analyse af afstandsmål til grønne og blå områder i København' og bedømmelseskriterierne for 'Bylivsgadepuljen' samt info om luftforurening og støj.

(https://www.kk.dk/sites/default/files/agenda/348858af-3ecf-47aa-9ef3-4becfba8beff/988b0d02-b909-40fd-bfe4-2ff5ab45fcd7-bilag-2_0.pdf og <https://byfornyelsespuljer.kk.dk/bylivsgadepuljen>).

Forvaltningen og politikerne har både belægningsprocent, afstandsmål, kriterier for Bylivsgadepuljen m.v. som grundlag for udvælgelse af de endelige Bylivsgader.

Jeg siger igen: Hvorfor forholde offentligheden baggrundsmateriale, der kan give de rette forudsætninger for stillingtagen: Tilhænger eller modstander?

Borgerrådgiveren omtaler indledningsvist projektoffentlighed:

"Høringsbegrebet er forbundet med begrebet projektoffentlighed, der betyder, at en myndighed overfor en større eller mindre del af offentligheden fremlægger dokumenter, som ligger til grund for eller i det hele belyser en plan eller et forslag til et projekt." (side 2, 'Høringer i Københavns Kommune, Borgerrådgiverens anbefalinger')

Den brede offentlighed har kun mulighed for at vurdere projektet isoleret og ikke i sin kontekst.

To kommunikationsgreb, der ikke er i orden

Et andet væsentligt forhold er desuden, at den indledende formulering til høringsspørgsmålene sender en markør om, at projektet på Kastelsvej politisk er vedtaget og bliver etableret. Der er ingen moderation i form af fx "Hvis projektet udvælges."

"Det er vigtigt, at jeres høringssvar er så konkrete og konstruktive som muligt, at de kan indarbejdes i projektet. I svaret må I gerne tage stilling til: (...)"

Først bliver borgerne bedt om at være konkrete og konstruktive og lige bagefter må de gerne tage stilling til, om de er tilhængere eller modstandere af projektet eller dele af projektet. Punktet er ligestillet med de følgende punkter om fx træer skal flyttes, tilføjes osv.

Jeg er cand.mag. i dansk og fransk og har efterfølgende 1,5 års studier i virksomhedskommunikation. For mig at se, har formuleringen fællestræk med den måde markedsføring og salg foregår på. I samme øjeblik du læser eller lytter, er du på krogen. Det underforstås, at du køber varen, og du bliver ført mere og mere ind i købsituationen, jo flere ting du bliver bedt om at forholde dig til - og svarer.

Den form for kommunikation er ikke i orden.

Jeg besluttede i sidste øjeblik ikke at afgive høringsvar. Der var noget, der generede mig - ud over den enkelte bystander og manglende info om belægningsprocent. Nu ved jeg hvorfor.

Et andet perspektiv ved de påpegede forhold er desværre også, at de kan bidrage til en oplevelse af, at den offentlige høring er en skinhøring, der udelukker modstandere af projektet fra reel indflydelse.

Høringens formål kan derfor også tolkes som en skjult agenda for at presse borgerne til at opgive deres biler. Udover at skabe lettere adgang til grønt byrum.

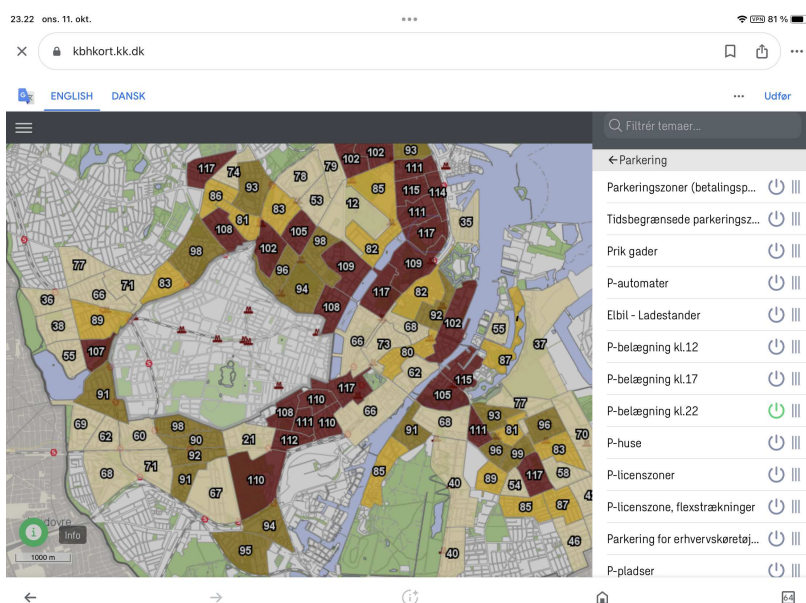
Perspektivet har ikke kun betydning i forhold til samtaler i det private rum, hvor meninger dannes, men også for presset på demokratiet. Tillid er ankeret i kontrakten mellem borgere og folkevalgte.

I høringsoplægget står:

“Det er vigtigt, at jeres høringsvar er så konkrete og konstruktive som muligt for, at de kan indarbejdes i projektet. I svaret må I gerne tage stilling til:

- om I er tilhængere eller modstandere af projektet, eller dele af projektet
 - om der fx skal tilføjes, flyttes eller fjernes træer, parkeringspladser, cykelstativer, bænke mv.
 - om vi skal være opmærksomme på trafikale mønstre, som ikke er indtænkt i projektet
 - om der er eksisterende fysiske forhold, som ikke fremgår af materialet
 - om vi skal være opmærksomme på lignende planlagte fysiske projekter i området.”
- (<https://blivhoert.kk.dk/hoering/skitseforslag-kastelsvej>)

For at illustrere pointen er der herunder screenshot af den aktuelle belægningsprocent for tælleområderne i København.



P-belægningsprocent kl.22 i København (screenshot d.11. oktober 2023)

Angående Bydata

Tak for kontakinfo til Bydata.

I forhold til selve høringens manglende oplysningsgrundlag er det måske mindre væsentligt, at p-belægning på kbhkort ikke kunne ses. Det er dog et generende hængeparti, og der er stadig spørgsmål, der trænger sig på. Men jeg lader det ligge for nu.

Jeg ved nu, at kommunen har foretaget en ny optælling af p-pladsers belægning og jeg kæder derfor optællingen og lagring af de nye data sammen med det forhold, som de to screen-shots viser: Henholdsvis ufuldstændig info og ingen info om belægningsprocent.

Du indleder med at skrive, at Bydata meddeler ikke at have modtaget nogen informationer om nedbrud i høringsperioden og at belægningsprocenten har kunnet ses i hele høringsperioden.

Dit svar implicerer, at de 2 screenshots med manglende data for belægningsprocent må skyldes noget andet.

Det må dog vække undren at se de to screenshots samt info om 2 andre datoer i september (d.14. og d.26), hvor der heller ikke kan ses belægningsprocent.

- 1) Screenshot fra d.31.august viser den nuværende belægningsprocent for nogle tælleområder og ikke alle tælleområder. Indre Østerbro kan ikke ses. - Den 14.september gælder det samme.
- 2) Screenshot fra d.19.september med valg af 2 typer data viser kun licens-zoner og ikke belægningsprocent. - 'Knappen' for valg af 'belægningsprocent' er desuden rød. - Den 26.september gælder det samme.

Måske vil jeg på et senere tidspunkt kontakte Bydata.

Endnu engang tak for dit svar.

Jeg håber, forvaltningen kan bruge mit og vil revidere sin sædvanlige praksis.

Med venlig hilsen

Birgit Rehder
Kastelsvej [REDACTED] 2100 Ø

Medunderskrivere:

Finn Christensen
Kastelsvej [REDACTED] 2100 Ø

Anny Zahlekjær
Kastelsvej [REDACTED] 2100 Ø

From: "Janus Christoffersen"
Sent: Friday, 24 November 2023 11:14
To: "Birgit Rehder" <[REDACTED]>
Cc: "Bent Lohmann" <Bent@lohmann.be>; "Borgmesteren TMF" <BORGMESTEREN@tmf.kk.dk>; "TMFKP MKB OKB Bygningsfornyelse" <Bygningsfornyelse@tmf.kk.dk>; "[REDACTED]" <[REDACTED]>; "Fællespostkasse Indreby Lokaludvalg" <indrebylokaludvalg@okf.kk.dk>; "[REDACTED]" <[REDACTED]>
Subject: SV: Vedr. dit svar d. 11.10.2023 på henvendelsen "Mulige procedurefejl? Høring af Skitseforslag til Bylivsgade Kastelsvej" til Line Barfod, sendt d. 26.09.2023.

Kære Birgit Rehder

Tak for dit svar.

Vi er helt opmærksomme på, at nedlæggelse af parkeringspladser i områder med høj parkeringsbelægning kan være en udfordring, som det er tilfældet på og omkring Kastelsvej.

Ikke mindst af den grund har vi været meget opmærksomme på at anvende den tid og de ressourcer, vi har haft til rådighed på at sikre, at vi i høringsprocessen opnåede tilpas mange høringssvar til at repræsentere de lokale interesser. I denne høring har formålet primært været at få interessenter i tale, som er inden for projektområdets afgrænsning og sekundært brugere, som enten bevæger sig igennem eller opholder sig i projektområdet. Den fysiske afgrænsning af høringen vil altid være en individuel vurdering, og i dette projekt har vi vurderet, at det var en afgrænsning, der var i overensstemmelse med de politisk udstukne rammer.

Det har hele tiden været og er fortsat hensigten at parkeringsbelægningen for Kastelsvej vil fremgå ifm. den politiske behandling, når projektet næste gang forelægges Teknik- og Miljøudvalget til endelig behandling (forventet i første kvartal 2024).

Hvis du ønsker det, kan vi inkludere vores korrespondance sammen med de indkomne høringssvar i indstillingen til Teknik- og Miljøudvalget. Meld gerne tilbage, hvis du ønsker det. I så fald vil dit navn fortsat fremgå (som i alle andre offentlige høringssvar), men vi fjerner alle kontaktoplysninger.

Med venlig hilsen

Janus Christoffersen
Enhedschef
Bygningsfornyelse

KØBENHAVNS KOMMUNE
Teknik- og Miljøforvaltningen
Mobilitet, Klimatilpasning og Byvedligehold

Islands Brygge 37, S40
2300 København S

Telefon 3366 3311

Mobil 2036 3827

E-mail at0e@kk.dk

Web www.kk.dk/byfornyelse

EAN 5798009809452



Fra: Birgit Rehder <[REDACTED]>

Sendt: 6. november 2023 18:15

Til: Janus Christoffersen <AT0E@kk.dk>

Cc: Bent Lohmann <Bent@lohmann.be>; Borgmesteren TMF <BORGMESTEREN@tmf.kk.dk>; TMFKP MKB OKB Bygningsfornyelse <Bygningsfornyelse@tmf.kk.dk>; [REDACTED]; Fællespostkasse Indreby Lokaludvalg <indrebylokaludvalg@okf.kk.dk>; [REDACTED]

Emne: Vedr. dit svar d. 11.10.2023 på henvendelsen "Mulige procedurefejl? Høring af Skitseforslag til Bylivsgade Kastelsvej" til Line Barfod, sendt d. 26.09.2023.

Kære Janus Christoffersen,

Tak for dit svar den 11.oktober 2023 på henvendelsen til Line Barfod, sendt d. 26.09.2023: "Mulige procedurefejl? Høring af Skitseforslag til Bylivsgade Kastelsvej"

Dit brev har givet nogle svar, men også et behov for at uddybe og præcisere. - Derfor mit sene svar. Se vedhæftet fil.

Jeg mener fortsat, at borgerrådgiverens anbefalinger ikke er fulgt i sin fulde udstrækning i høringen af Bylivsgade Kastelsvej.

I henvendelsen til Line Barfod pegede jeg på punkterne 3 og 5 i Borgerrådgiverens anbefalinger.

Efter at have modtaget dit svar og analyseret processen og høringsmaterialet nærmere, ser jeg desværre flere andre forhold, hvor forvaltningen efter min oprigtige mening bør ændre sin praksis.

Den valgte praksis kan alt i alt føre til en oplevelse af skinhøring.

- Berørte borgere får ikke lejlighed til at kommentere. - Lokal opbakning kræver kendskab til projektet.
- Den brede offentlighed har kun mulighed for at vurdere projektet isoleret og ikke i sin kontekst.
- To specielle kommunikationsgreb hører ikke hjemme hos en myndighed.

Jeg vil foreslå, at forvaltningen ændrer sin almindelige praksis vedrørende offentlige høringer om vejprojekter og i langt større grad indtænker og præcisere borgerrådgiverens anbefalinger. Her tænkes på procedure og længde af høringen, kommunikation og ikke mindst projektoffentlighed, dvs. bredden af høringsmateriale samt ligebehandlingsprincippet. Jeg savner større rummelighed ift partsbegrebet. Her tænkes på, hvor tæt man skal bo på projektområdet for at kunne have en væsentlig, individuel og retlig interesse. - I forhold til den sproglige udformning af selve høringsoplægget ser jeg desuden først nu et kommunikationsgreb, som efter min mening har fællestræk med metoden indenfor markedsføring og salg. En screening af høringstekster er tilrådelig.

Skulle der fra politisk side være helt/delvist enighed i indholdet af dette svar, håber jeg, at der vil være en forstærket opmærksomhed i udvælgelsen og specielt i den endelige indretning af Bylivsgader - Jeg håber samtidig på revurdering af den sædvanlige praksis i offentlige høringer omkring vejprojekter.

I forhold til Bydata undrer jeg mig stadig over, at et ellers upåklageligt system ikke har virket 4 gange på en periode fra den 31.august til og med den 26.september. Screen-shot d.31.august viser et antal tælleområder, der er i overensstemmelse med de nye belægningsprocenter og ellers ingen data for de resterende tælleområder. Jeg kæder det sammen med den nye optælling af p-belægning og vælger for nu ikke at gøre mere ud af det.

For en god ordens skyld skal jeg oplyse, at Beboerrepræsentationen 'Kastelsvænget' på min foranledning har drøftet henvendelsens karakter efter dit svar.

Vi har ikke mandat til at udtale os om principielle forhold, som det er tilfældet her. Beboerrepræsentanter har derfor besluttet at underskrive sig som privatpersoner.

Med venlig hilsen
Birgit Rehder

From: **Birgit Rehder** <[REDACTED]>
To: **Janus Christoffersen** <AT0E@kk.dk>
Bent Lohmann <Bent@lohmann.be>; **Borgmesteren TMF**
<BORGMESTEREN@tmf.kk.dk>; **Fællespostkasse Indreby Lokaludvalg**
CC: <indrebylokaludvalg@okf.kk.dk>; **TMFKP MKB OKB Bygningsfornyelse**
<Bygningsfornyelse@tmf.kk.dk>; [REDACTED]
<[REDACTED]>; [REDACTED] <[REDACTED]>
Subject: Re: Vedr. dit svar d. 11.10.2023 på henvendelsen "Mulige procedurefejl? Høring af Skitseforslag til Bylivsgade Kastelsvej" til Line Barfod, sendt d. 26.09.2023.
Date: 27.11.2023 11:20:17 (+01:00)

Kære Janus Christoffersen,

Mange tak for dit svar.

Vi tager meget gerne imod tilbuddet om, at vores korrespondence indgår i hørings svarene til indstillingen til Teknik-og Miljøudvalget.

Jeg har efterfølgende med stor interesse læst en anmeldelse fra den 9. oktober 2023 på Kforum af bogen "Offentlig kommunikation – til, om og med borgere" af Pernille Almlund & Sanne Vergod Knudsen (red.), Samfundslitteratur.

Anmeldelsen giver et godt overblik over dilemmaerne og vanskelighederne i den offentlige kommunikation til borgerne.

Anmelderen fremhæver bogens indledende kapitel som særlig værdifuld for offentlige kommunikationsfagfolk.

Herunder et lille pluk fra anmeldelsen:

\ri18"Er borgeren deltager, bruger, borger eller klient?

\sb18Det er ikke nemt at være offentlig kommunikatør, kritikken er alle steder altid, og opgaverne er alt og alle. Ny bog vil gøre en positiv forskel."

<https://kforum.dk/nyheder/debat/article16497378.ece>

Mange hilsner

Birgit Rehder

fre. 24. nov. 2023 kl. 12.14 skrev Janus Christoffersen <AT0E@kk.dk>:

Kære Birgit Rehder

Tak for dit svar.

Vi er helt opmærksomme på, at nedlæggelse af parkeringspladser i områder med høj parkeringsbelægning kan være en udfordring, som det er tilfældet på og omkring Kastelsvej.

Ikke mindst af den grund har vi været meget opmærksomme på at anvende den tid og de ressourcer, vi har haft til rådighed på at sikre, at vi i høringsprocessen opnåede tilpas mange høringssvar til at repræsentere de lokale interesser. I denne høring har formålet primært været at få interessenter i tale, som er inden for projektområdet afgrænsning og sekundært brugere, som enten bevæger sig igennem eller opholder sig i projektområdet. Den fysiske afgrænsning af høringen vil altid være en individuel vurdering, og i dette projekt har vi vurderet, at det var en afgrænsning, der var i overensstemmelse med de politisk udstukne rammer.

Det har hele tiden været og er fortsat hensigten at parkeringsbelægningen for Kastelsvej vil fremgå ifm. den politiske behandling, når projektet næste gang forelægges Teknik- og Miljøudvalget til endelig behandling (forventet i første kvartal 2024).

Hvis du ønsker det, kan vi inkludere vores korrespondance sammen med de indkomne høringssvar i indstillingen til Teknik- og Miljøudvalget.

Meld gerne tilbage, hvis du ønsker det. I så fald vil dit navn fortsat fremgå (som i alle andre offentlige høringssvar), men vi fjerner alle kontaktoplysninger.

Med venlig hilsen

Janus Christoffersen
Enhedschef
Bygningsfornyelse

KØBENHAVNS KOMMUNE
Teknik- og Miljøforvaltningen
Mobilitet, Klimatilpasning og Byvedligehold

[Islands Brygge 37, S40](#)
[2300 København S](#)

\sb120Telefon 3366 3311

Mobil 2036 3827

E-mail at0e@kk.dk

Web www.kk.dk/byfornyelse

EAN 5798009809452



Fra: Birgit Rehder <[REDACTED]>

Sendt: 6. november 2023 18:15

Til: Janus Christoffersen <AT0E@kk.dk>

Cc: Bent Lohmann <Bent@lohmnn.be>; Borgmesteren TMF <BORGMESTEREN@tmf.kk.dk>; TMFKP MKB OKB Bygningsfornyelse <Bygningsfornyelse@tmf.kk.dk>; [REDACTED]; Fællespostkasse Indreby Lokaludvalg <indrebylokaludvalg@okf.kk.dk>; [REDACTED]

Emne: Vedr. dit svar d. 11.10.2023 på henvendelsen "Mulige procedurefejl? Høring af Skitseforslag til Bylivsgade Kastelsvej" til Line Barfod, sendt d. 26.09.2023.

Kære Janus Christoffersen,

Tak for dit svar den 11.oktober 2023 på henvendelsen til Line Barfod, sendt d. 26.09.2023: "*Mulige procedurefejl? Høring af Skitseforslag til Bylivsgade Kastelsvej*"

Dit brev har givet nogle svar, men også et behov for at uddybe og præcisere. - Derfor mit sene svar. Se vedhæftet fil.

Jeg mener fortsat, at borgerrådgiverens anbefalinger ikke er fulgt i sin fulde udstrækning i høringen af Bylivsgade Kastelsvej.

I henvendelsen til Line Barfod pegede jeg på punkterne 3 og 5 i Borgerrådgiverens anbefalinger.

Efter at have modtaget dit svar og analyseret processen og høringsmaterialet nærmere, ser jeg desværre flere andre forhold, hvor forvaltningen efter min oprigtige mening bør ændre sin praksis.

Den valgte praksis kan alt i alt føre til en oplevelse af skinhøring.

- Berørte borgere får ikke lejlighed til at kommentere. - Lokal opbakning kræver kendskab til projektet.
- Den brede offentlighed har kun mulighed for at vurdere projektet isoleret og ikke i sin kontekst.
- To specielle kommunikationsgreb hører ikke hjemme hos en myndighed.

Jeg vil foreslå, at forvaltningen ændrer sin almindelige praksis vedrørende offentlige høringer om vejprojekter og i langt større grad indtænker og præciserer borgerrådgiverens anbefalinger. Her tænkes på procedure og længde af høringen, kommunikation og ikke mindst projektoffentlighed, dvs. bredden af høringsmateriale samt ligebehandlingsprincippet. Jeg savner større rummelighed ift partsbegrebet. Her tænkes på, hvor tæt man skal bo på projektområdet for at kunne have en væsentlig, individuel og retlig interesse. - I forhold til den sproglige udformning af selve høringsoplægget ser jeg desuden først nu et kommunikationsgreb, som efter min mening har fællestræk med metoden indenfor markedsføring og salg. En screening af høringstekster er tilrådelig.

Skulle der fra politisk side være helt/delvist enighed i indholdet af dette svar, håber jeg, at der vil være en forstærket opmærksomhed i udvælgelsen og specielt i den endelige indretning af Bylivsgader - Jeg håber samtidig på revurdering af den sædvanlige praksis i offentlige høringer omkring vejprojekter.

I forhold til Bydata undrer jeg mig stadig over, at et ellers upåklageligt system ikke har virket 4 gange på en periode fra den 31.august til og med den 26.september. Screen-shot d.31.august viser et antal tælleområder, der er i overensstemmelse med de nye belægningsprocenter og ellers ingen data for de resterende tælleområder. Jeg kæder det sammen med den nye optælling af p-belægning og vælger for nu ikke at gøre mere ud af det.

For en god ordens skyld skal jeg oplyse, at Beboerrepræsentationen 'Kastelsvænget' på min foranledning har drøftet henvendelsens karakter efter dit svar.

Vi har ikke mandat til at udtale os om principielle forhold, som det er tilfældet her. Beboerrepræsentanter har derfor besluttet at underskrive sig som privatpersoner.

Med venlig hilsen
Birgit Rehder