



Notat

Mulighed for at sikre øget fokus på biodiversitet og hjemmehørende arter samt prisfastsættelse af træer

Resumé

I forbindelse med behandling af dispensationssag til at fælde og erstatte ni bevaringsværdige træer i Carlsberg på Teknik- og Miljøudvalgets møde den 27. marts 2023 bad udvalget om, at forvaltningen udarbejder sag til orientering om, hvordan der kan sikres et øget fokus på biodiversitet og hjemmehørende arter. Orienteringen skal desuden beskrive prisfastsættelsen af træer generelt.

Notatet indeholder baggrund for, hvordan træer reguleres i dag, forudsætninger for træer i byplanlægningen, prisfastsættelsen for træer generelt samt muligheden for at ændre praksis for:

1. hvordan nye træer reguleres i lokalplaner.
2. dispensationssager i forbindelse med bevaringsværdige træer.

Orienteringen sker parallelt med et igangværende arbejde i forvaltningen med Københavns biodiversitetsstrategis handleplan 2022-2025 indsats 2.4. Indsatsen skal fremme og skabe plads til biodiversitet i lokalplanlægningen, bl.a. i forbindelse med bevaring og nyplantning af træer og vil blive implementeret i løbet af efteråret 2023.

Forudsætninger for træer i byplanlægning

Københavns Kommune har en målsætning om, at der skal plantes flere træer i København jf. Træpolitik 2018-2025. I forbindelse med lokalplanlægning overvejes derfor altid muligheden for at plante nye træer og sikre eksisterende, hvor der altid tages højde for følgende:

Vækstvilkår

Det er vigtigt at se på, hvor træer skal stå i vores gader, byrum, kirkegårde, parker eller naturområder, da vækstvilkårene, og dermed muligheden for artsvalg, er meget forskellige fra sted til sted. Vækstvilkårene omfatter krav til lys/skygge- jordbund-, vind og nedbørsforhold.

Hjemmehørende arter af træer kan skabe levesteder for de insekter, fugle og dyr, der naturligt trives i Danmark. En hjemmehørende art defineres som en art, der optræder inden for dens nuværende eller tidligere naturlige udbredelsesområde uden menneskets indblanding. Der er ikke tale om en entydig definition. Et hjemmehørende træ skaber vilkår for en natur, der understøtter en naturlig artsvariation. De hjemmehørende træer i Danmark trives under meget forskellige forhold.

06-06-2023

Sagsnummer i F2
2023 - 5512

Dokumentnummer i F2
82095

Sagsnummer i eDoc
2023-0127012

Klima og Byudvikling
Njalsgade 13
2300 København S

EAN-nummer
5798009809452

En "ikke-hjemmehørende art" defineres som en art, der ikke forekommer naturligt i et område og dermed importeres. I dag anvendes mange ikke-hjemmehørende arter, da de er importeret fra steder i verden, der minder om de forhold, der er mulige at skabe i byen, hvor tørke, varme, vind, grus, salt, begrænset rodråderum, fysiske skader og ensom vækst skal kunne accepteres. Det er vigtigt for variationen og træbestandens robusthed, at vi fortsat accepterer importerede træer, særligt for gadetræer. Et ikke-vejtræ-egnet hjemmehørende træ vil have svært ved at gro på gaden, da det ikke kan overleve i de vækstvilkår, der tilbydes i byen.

Sygdomme

Træer kan angribes af skadedyr og sygdomme, hvor en del kun påvirker træets udseende, mens andre er så alvorlige, at de kan slå træet ihjel. Det er vigtigt at sikre en stor spredning i arter for at gøre træbestanden robust overfor sygdomme, hvilket er grunden til, at man i udgangspunktet ikke skal begrænse sig til få arter. Risikoen ved at begrænse udvalget af arter, der kan anvendes i et område, er, at området bliver sårbart over for sygdomsproblemer med de nævnte arter. Et eksempel på dette er da København var beplantet med primært elm, der døde af en 'elmsyge'.

Egenart/æstetik

Der kan være steder med en særlig egenart, fx Kongens Nytorv hvor en lang tradition for lindetræer kan vægte højere end ønsket om at øge biodiversiteten.

1. Praksisændring af regulering af træer i lokalplaner

Regulering i dag

I lokalplaner i dag reguleres træers størrelse (stammeomfang ved plantning) og forventet naturlig størrelse (højde). I særlige tilfælde er der angivet arter for en andel af træerne, hvor der er særlige begrundelser for at sikre en vis grad af hjemmehørende eller stedtypiske arter. Fx er det i lokalplanen for Vejlands kvarter fastlagt, at 80 % af træerne skal bestå af 12 forskellige arter, som er oplistet i lokalplanen. De resterende 20 % er ikke reguleret. Lokalplanen for Stejlepladsen har lignende bestemmelser. I begge lokalplaner er arterne valgt ud fra, hvad der står i området i dag, samt hvad der vil være naturligt at finde på den givne lokalitet. Det er ikke alle træerne, som reguleres i lokalplanerne for Vejlands kvarter og Stejlepladsen, da der således er plads til større bredde i artsvalget og for at give fleksibilitet til, at bygherre kan finde yderligere arter, der passer til vækstvilkårene på stedet.

Lokalplanen regulerer arter, der skal/ikke må plantes

I en lokalplan skal det være entydigt, hvad det er, der er reguleret, så ejere og offentligheden har mulighed for at se, hvad lokalplanen regulerer.

Definitionen af en hjemmehørende art er ikke entydig. Hvis det i en lokalplan skal reguleres, at der kun kan plantes hjemmehørende arter, så skal det reguleres ved, at det i lokalplanen er angivet hvilke arter, der

skal plantes. I en lokalplan er det også muligt at regulere hvilke arter, der ikke kan plantes.

Udfordringer ved at regulere arter i lokalplaner

- Vækstvilkårene er meget forskellige alt afhængigt af området, hvorfor det kan være svært at regulere ens, da det ikke er alle steder, hvor navngivne hjemmehørende arter vil trives. For at sikre, der kan findes arter, der kan gro på den konkrete lokation, kan det kræve en lang liste med beplantningsmuligheder. Risikoen ved at lave en liste af beplantning, der skal følges, er, at listen bliver sårbar over for sygdomsproblemer med de nævnte arter eller kan give et for snævert artsudbud. Det bør derfor kun være en vis procentdel af arterne i lokalplanområdet, der reguleres gennem en beplantningsliste.
- Det kan potentielt aflede flere dispensationer, hvis de oplyste arter ikke trives eller der udbryder sygdomme.

Hvis forvaltningens fremadrettede praksis skal øge hensynet til hjemmehørende træarter, kan det fx gøres som beskrevet i nedenstående scenarier:

a. Hjemmehørende arter i lokalplaner generelt

Ved et generelt fokus på hjemmehørende arter i lokalplaner vil der i alle lokalplaner blive taget stilling til, om der kan indskrives bestemmelser for hjemmehørende træarter i form af en artsliste. Det vil gælde for en vis procentdel, så der er fleksibilitet til at finde nye arter og arter, som vil trives særligt godt på det pågældende sted. Herudover vil det ved særlige placeringer, fx gadetræer være nødvendigt at tage hensyn til omgivelserne, hvorfor der kan være andre argumenter, som vægter højere end hjemmehørende/ikke-hjemmehørende art. Dette scenarie vil betyde, at der skal bruges flere ressourcer i alle lokalplaner.

b. Hjemmehørende arter i særligt naturfølsomt placerede lokalplaner

Ved et fokus på hjemmehørende arter i særligt naturfølsomt placerede lokalplanområder vil det kun være i udvalgte lokalplaner, hvor hjemmehørende træarter fremmes. Lokalplanerne vil blive valgt ud fra følgende kriterier:

- Områder, hvor naturen overvejende uforstyrret har fået lov til at udvikle sig gennem en længere årrække med arter, der ønskes bevaret og styrket.
- Områder, hvor lokalplanområdet grænser op til arealer med natur, der vil være relevant at skabe sammenhæng til.

I øvrige lokalplaner vil artsvalget være op til grundejer. Dette scenarie vil betyde, at der skal bruges flere ressourcer i udvalgte lokalplaner.

2. Dispensationssager i forbindelse med bevaringsværdige træer

Forvaltningens krav til dispensation

Hvis der skal gives dispensation til fældning af bevaringsværdige træer, vil der som hovedregel blive stillet krav om plantning af erstatnings-træer.

Kravet til erstatningstræer skal kunne begrundes ud fra en planlægningsmæssigheds- og økonomisk mæssighed, og det skal være proportionalt med værdien af de træer, som skal erstattes. Forvaltningen tager udgangspunkt i træpolitikens administrationsgrundlag og praksis for værdisætning og erstatning af træer - som dog kun er vejledende for træer på private arealer. Ved erstatning af træer skal forvaltningen vurdere, om antallet af erstatningstræer skal være 1:1 eller 1:flere træer (afhængig af træets størrelse), eller om der slet ikke skal stilles krav om erstatning. Dette skal ske ud fra en konkret vurdering af forholdene i hver enkelt sag.

Hvilke vilkår kan vi stille i en dispensation?

Forvaltningen kan ikke stille krav om, at erstatningstræer skal være 'hjemmehørende arter', men der kan stilles krav om plantning af en bestemt art, der kan være hjemmehørende.

Teknik- og Miljøudvalget kan beslutte, at forvaltningen i den konkrete vurdering skal overveje, om der kan stilles vilkår om hjemmehørende arter eller træer, der bedre understøtter biodiversitet, og som efter forvaltningens vurdering opfylder disse kriterier:

- a. er egnet som vejtræ/bytræ det pågældende sted
- b. kan opnå den ønskede størrelse på stedet
- c. er lys-åben eller skyggende i kronens løv (ud fra hensyn til den konkrete placering).

Prisfastsættelsen af træer generelt

Forvaltningen anvender pt. træpolitikens administrationsgrundlag (vedtaget i 2018 som en del af Træpolitikken 2018-2025) og praksis for værdisætning og erstatning af træer. Den er kun vejledende for træer på private arealer. I træpolitikens administrationsgrundlag og praksis for værdisætning og erstatning af træer, værdisættes træer i forhold til træernes stammeomkreds eller efter normen 'Værdisætning af træer' (VAT19).

Prisfastsættelse af træer er relevant på kommunens arealer, da kommunen her har mulighed for at give en økonomisk sanktion. Den mulighed har kommunen ikke på private arealer. Værdien i kroner fastsættes efter normen 'Værdisætning af træer' (VAT19). Det er en nøgle, hvor mange faktorer vurderes.

Når 'Værdisætning af træer' (VAT19) benyttes, ses der på placeringen af træet, og den får betydning for træets værdi. Værdien af træer ændres i takt med træets alder og derved 'udløbsdato'. I den senest reviderede VAT19, er værdiforringelsen dog ikke så aftagende med alderen, som den var i den tidligere version (VAT03). Økologisk tilpasning og økosystemtjenester er også værdier, der ses på i udregningen, men altså ikke direkte på træets art.

Politisk handlerum

Et eller flere udvalgsmedlemmer kan hæve sagen til en drøftelses- eller en beslutningssag, så den behandles på et kommende møde i Teknik- og Miljøudvalget. Det kan gøres med henblik på at vedtage, at forvaltningen skal ændre praksis for regulering af træer i lokalplaner og ved dispensationssager i forbindelse med bevaringsværdige træer.

Videre proces

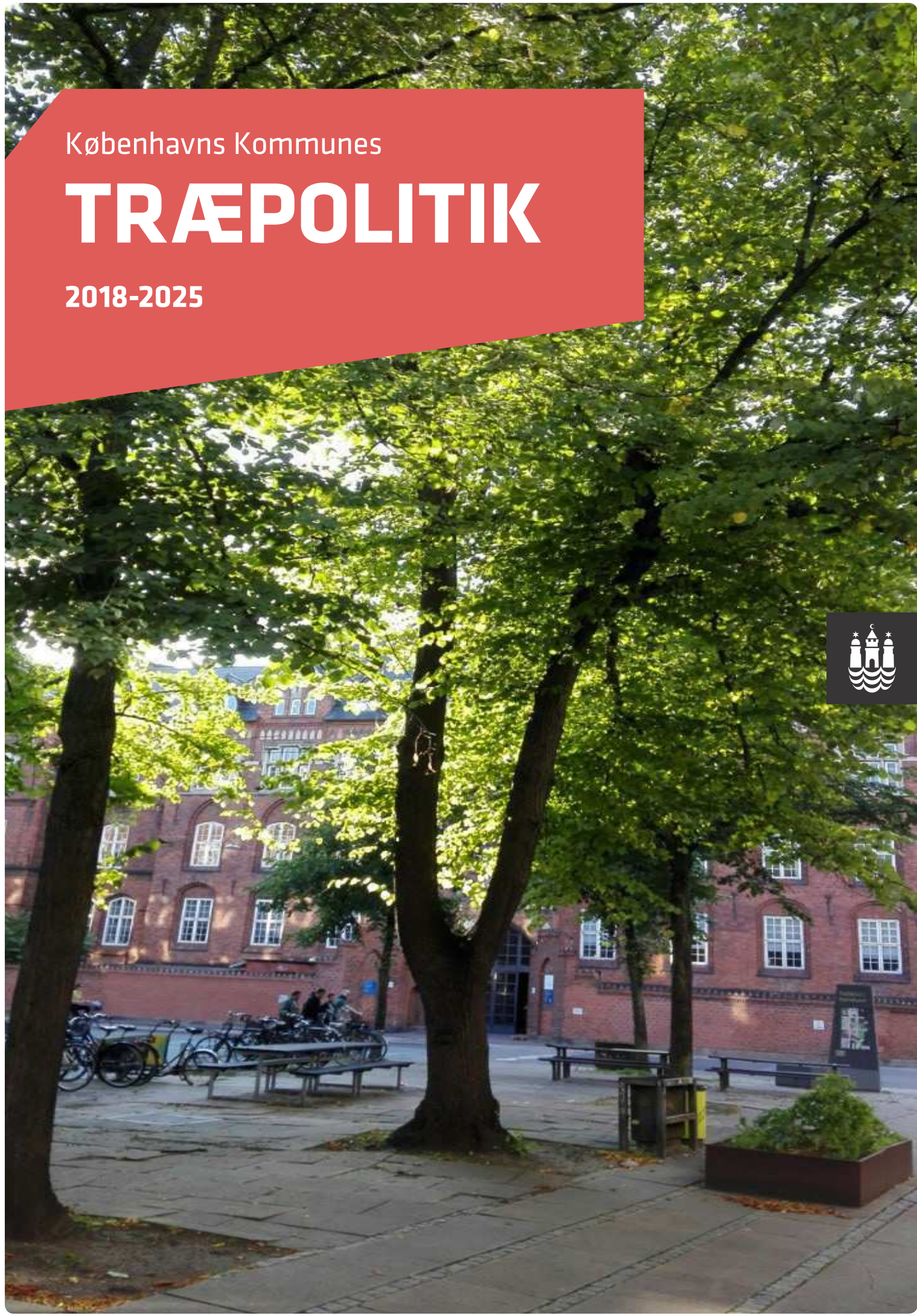
Når Teknik- og Miljøudvalget er orienteret, vil forvaltningen fortsætte sin nuværende praksis. Forvaltningen vil udarbejde en drøftelses- eller beslutningssag, hvis et medlem af udvalget anmoder om det.

Karsten Biering Nielsen
Vicedirektør

Københavns Kommunes

TRÆPOLITIK

2018-2025





MÅL OG VISIONER

OVERORDNET MÅL FOR 2025:

75 % af københavnere oplever København som en grøn by.

Kilde: Fællesskab København

OVERORDNET MÅLSÆTNING FOR TRÆER I KØBENHAVN:

At det samlede antal af træer i København øges og at der sikres gode vækstvilkår for både eksisterende og nye træer i byen. Derudover skal der være en variation i artsvalget.

Kilde: Bynatur i København 2015-2025

INDIKATOR FOR TRÆER I KØBENHAVN:

20 % af Københavns samlede areal er dækket af trækrone.

Kilde: Bynatur i København 2015-2025



INTRODUKTION

København skal være en grøn by med en mangfoldighed af grønne byrum og naturoplevelser. I denne sammenhæng spiller byens træer en vigtig rolle. Træerne udgør en vigtig del af byens grønne struktur. De er med til at skabe smukke gadeforløb og give bydele, parker, pladser og gader identitet. Ikke mindst er træerne vigtige levesteder for en række af byens insekter og fugle. Træerne har desuden en afgørende betydning for, om københavnernes oplever København som en grøn by.

Københavns befolkningstal stiger fortsat, hvilket skaber et øget pres på byens arealer, bl.a. ved etablering af nye boliger, erhverv, institutioner og cykelstier. Dette har resulteret i, at byens træer ofte har været pladsen til fordel for andre funktioner.

Med denne træpolitik ønsker Københavns Kommune at sikre en prioritering af både nye og eksisterende sunde træer i København – dog uden at det hindrer en udvikling af byen. Politikken understøtter kommunens eksisterende målsætning for træer og skal være med til at sikre, at København fortsat opleves som en grøn by. Træpolitikken understreger vigtigheden af byens træer og sætter retning for Københavns Kommunes håndtering af byens træer både på kommunale og private arealer. Københavns Kommune har kun i begrænset omfang mulighed for at håndhæve politikens principper på private arealer, eksempelvis i forbindelse med lokalplaner som indeholder bestemmelser om træer.

Træpolitikken indeholder fem politiske principper for håndtering af træer i Københavns Kommune.

Hvordan træpolitikken skal udmøntes i praksis, fremgår af det tilhørende administrationsgrundlag og konkrete retningslinjer for forvaltning af træer i København. Træpolitikken sætter retningen men står ikke i vejen for, at der kan findes gode lokale løsninger i dialog mellem forvaltning og lokaludvalg eller andre interessenter.

TRÆPOLITIKKENS FEM PRINCIPPER

PRINCIP #1

Eksisterende træer i København skal som hovedregel bevares

PRINCIP #2

Eksisterende træer, der fældes, skal erstattes medmindre det ikke er fysisk muligt

PRINCIP #3

Der skal plantes flere træer i København

PRINCIP #4

Der skal sikres gode vækstvilkår for både nye og eksisterende træer i København

PRINCIP #5

Der skal sikres et varieret træartsvalg i København



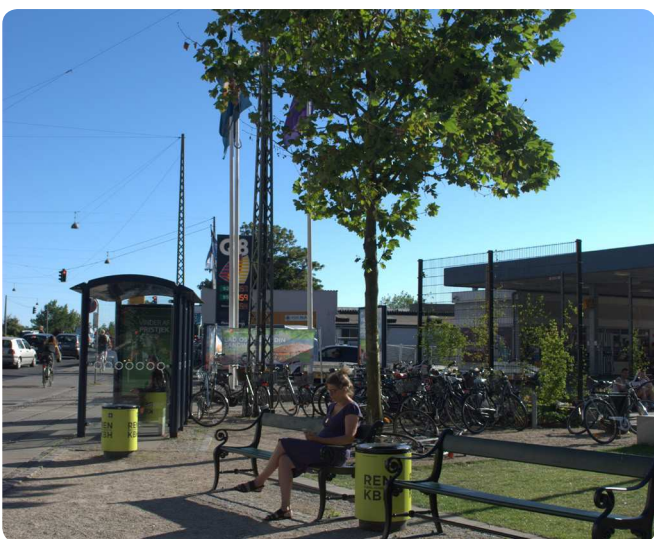
Gadetræer langs Tøndergade på Vesterbro.



Gadetræ med underbeplantning.



På Gråbrødretovr står et gammelt Platantræ, der er identitets-skabende for torvet.



Træ der indgår i sammenhæng med de andre funktioner i byens rum.



Eksempel på udnyttelse af byens rum til plantning af et nyt træ i et boligkvarter.

TRÆER I KØBENHAVN

Københavns træer omfatter alt fra rækken af træer langs byens gader, enkeltstående træer i byrummet og træer i skolegården til de store gamle træer i byens parker og naturområder. Træerne er fordelt på både kommunale, private og statslige arealer.

Når man har med træer at gøre, er det vigtigt at huske på, at træerne er forskellige og varierer i art, funktion og vækstvilkår alt efter, hvor i byen, det befinder sig. Generelt er der langt større udfordringer forbundet med at plante et træ i en bymæssig kontekst, end der er ved at plante et træ i et naturområde, som er træets naturlige miljø. Jo længere fra sine naturlige omgivelser et træ skal plantes, jo større udfordringer ligger der i at få et træ til at trives. Udfordringerne ligger både før plantning, under plantning og efter plantning.

Træernes varierende funktioner og vækstvilkår kan illustreres med en træskala. Træskalaen illustrerer, hvordan træerne varierer i art, funktion og vækstvilkår, alt afhængig af om de er placeret i et byrum i den tætte by eller i et

naturområde i udkanten af byen. Skalaen skal bruges til at skabe en fælles forståelse for den variation af træer, der er i København. Træskalaen skal danne grundlag for politikens tilhørende administrationsgrundlag.

1 BY- OG GADETRÆER

I den ene ende af skalaen finder man by- og gadetræer, der er karakteriseret ved, at de lever i en bymæssig kontekst. Her er træerne under konstant pres fra byens øvrige funktioner og byens konstante foranderlighed, og deres vækstvilkår er generelt udfordret. Der arbejdes her med et varieret træartsvalg, hvor arten ofte vælges ud fra æstetiske og funktionelle hensyn. By- og gadetræer er ofte markante arkitektoniske og rumlige elementer, der har stor betydning for bymiljøet og borgerne. Træerne indgår ofte i en større sammenhæng mellem det groede (træerne) og det byggede miljø. I denne ende af skalaen indgår træerne som et naturligt element i københavnernes daglige færden i byrummet.

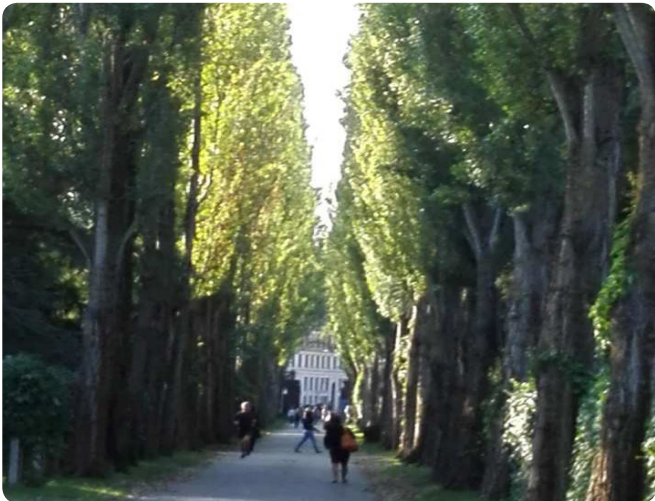




Amager Fælled Skole har fået landets første skovskolegård. Træerne er med til at danne ramme om spændende leg- og læringsmiljøer.



I mange af Københavns fælles gårdhaver gror der store træer, der giver gårdrummene en hel særlig karakter og identitet, som det ses her i en gårdhave på Christianshavn.



Træer er med til at skabe kulturhistorisk værdi og giver samtidig også naturoplevelser, som her på Assistens Kirkegård.



I byens parker er der plads til, at de store flotte solitære træer kan 'følde sig ud'. Parktræerne er med til at danne rammer for parkens rekreative funktioner, som det ses her i Enghaveparken.



Træer i naturområder er ofte hjemmehørende arter. De er derfor vigtige bidragsydere i forhold til at øge den biologiske mangfoldighed, da de hjemmehørende arter er hjemsted for mange insekter og svampe.

TRÆER I KØBENHAVN

2 TRÆER PÅ AREALER, DER GRÆNSER OP TIL EN BYMÆSSIG KONTEKST

I midten af skalaen findes træer på arealer, der grænser op til en bymæssig kontekst. Det er blandt mange andre træer i villahaver, byens mange grønne gårde, træer på fællesarealer ved etageboliger eller ved virksomheder samt træer placeret ved kommunale bygninger så som skoler, daginstitutioner og kultur- og fritidsinstitutioner. Her skal træerne ofte indgå i sammenhæng med andre funktioner i byens rum, f.eks. cykelstier, legepladser i skolegårde, fodboldbaner, opholdsarealer og cykelparkering. Vækstvilkårene kan derfor være udfordrede. Her arbejdes med et varieret artsvalg, der ofte vælges ud fra æstetiske, funktionelle eller biologiske hensyn eller for at understøtte leg og læring.

I denne del af skalaen indgår træerne som et naturligt element i københavnernes hverdag i forbindelse med deres bolig, skole, arbejde eller institution.

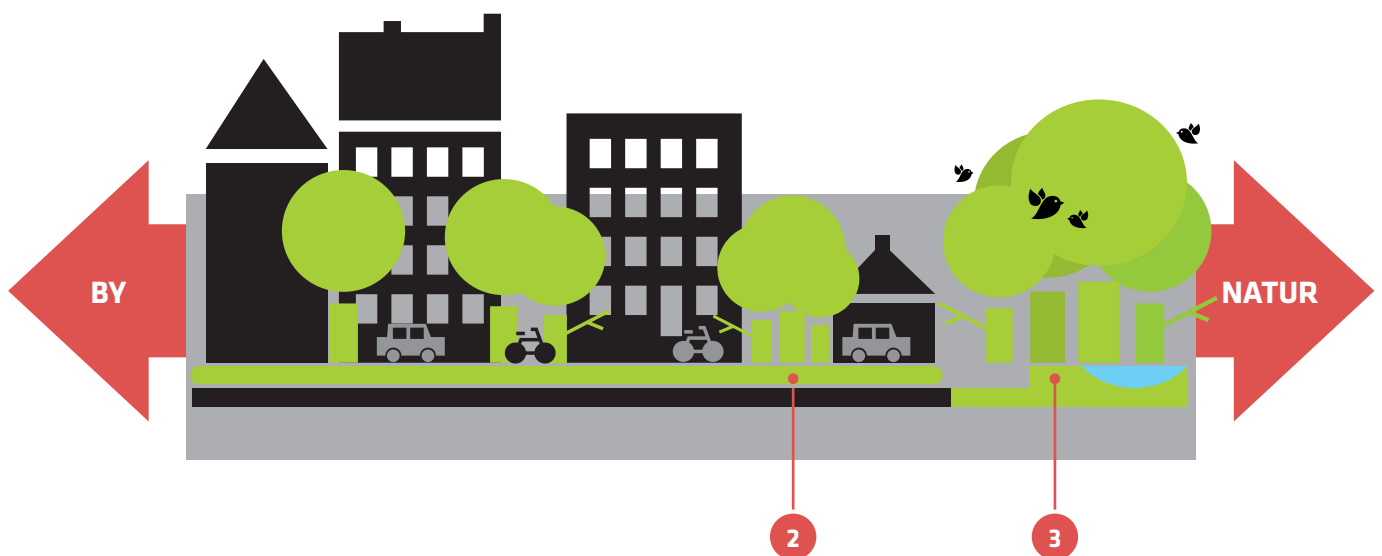
3 TRÆER I PARKER OG NATUROMRÅDER

I den anden ende af skalaen findes træer i parker, kirkegårde og naturområder, som udgør størstedelen af byens træbestand. Her er træerne karakteriseret ved, at de lever i deres naturlige miljø, i områder, der i højere grad er præget af kontinuitet og beskyttelse mod omdannelse.

I byens kirkegårde og parker skal træerne eksistere side om side med en lang række rekreative funktioner samtidig med, at de skal understøtte et landskabeligt udtryk. Her arbejdes der med et varieret træartsvalg, der både skal understøtte æstetiske, biologiske og funktionelle hensyn.

I byens naturområder arbejdes der kun med hjemmehørende arter, som skal understøtte biodiversiteten.

Træerne i byens parker, kirkegårde og naturområder spiller en vigtig rolle i forhold til at sikre københavnernes adgang til naturoplevelser.





EKSEMPLER PÅ TRÆERS HERLIGHEDSVÆRDIER

Årstidernes skiften
Æstetik/Rumlighed
Læring/Leg
Tilhørsforhold
Naturoplevelser
Sanseoplevelser
Samlingssted
Menneskelig skala
Fred og ro
Identitet

EKSEMPLER PÅ TRÆERS NYTTEVÆRDIER

Skaber læ
Bidrager til øget biodiversitet
Opsuger regnvand
Sænker temperaturen
Øger trafiksikkerheden
Forbedre luftkvaliteten
Reducerer støjgener
Skaber skygge
Reducerer CO₂
Renser vand

**EKSEMPLER PÅ TRÆERS HERLIGHEDS-
OG NYTTEVÆRDIER I BYEN**

DERFOR TRÆER I KØBENHAVN

Byens træer har en stor værdi for København og københavnere. De har en afgørende betydning for byens mikroklima og har en stor indflydelse på københavnernes livskvalitet.

Byens træer er med andre ord med til at gøre København til en rar by at bo og leve i.

Træer i byen kan også være til gene, f.eks. når de skygger for lysindfald i lejlighederne, eller når trærødderne skaber buler i asfalten på cykelstien. Det er problemstillinger, som skal håndteres og vejes op imod alle de fordele og værdier, der er ved træer i byen.

Selvom det kan være forbundet med store vanskeligheder at etablere og pleje træer i København, er det fortsat kommunens ambition at plante flere træer og bevare flere af byens træer i København. Det er det, fordi træerne har en række betydningsfulde herlighedsværdier og nytteværdier, som er vigtige for både byen og de mennesker, der færdes og lever i byen.

TRÆERS HERLIGHEDSVÆRDIER

Træer er ofte ikoniske, arkitektoniske og rumlige elementer i byen, som er med til at give byen identitet og karakter. De er med til at skabe uforudsigelige sanselige oplevelser og skønhed i bybilledet. Gennem årstidernes skift giver træerne variation i farver, lys og stemninger, ligesom de afkaster blomster og frugter. Træer har en positiv indvirkning på københavnernes fysiske og mentale sundhed. Grønne veje og forbindelser motiverer københavnere til at bevæge sig mere. Træerne har i sig selv en positiv indvirkning på humør og helbred og er med til at forebygge og reducere stress. Derudover er træerne vigtige legeelementer i byen og har en stor betydning for borgernes kendskab til, tilknytning til og forståelse for naturen.

TRÆERS NYTTEVÆRDI

Byens træer har en positiv effekt på byens mikroklima. De er med til at skabe en robust og klimasikret by, der er modstandsdygtig over for fremtidens klimatiske udfordringer. Træerne er med til at skabe skygge og sænke temperaturen i den tætte by om sommeren, forbedre luftkvaliteten, skabe læ, dæmpe støj og tilbageholde store mængder af regnvand fra kloakkerne. Særligt byens gamle træer bidrager til at højne biodiversiteten i København, da de fungerer som levesteder for dyr, fugle og insekter.

OVERSIGT OVER BESKYTTEDE TRÆER

Et fredet træ Fredede træer er træer, der er fredet gennem lovgivning. Fredning af træer er en langvarig proces og anvendes kun i helt særlige tilfælde. Bemærk at træer kan være fredet på forskellige måder.

Et bevaringsværdigt træ Bevaringsværdige træer er træer, som kun kan udpeges som bevaringsværdige i forbindelse med udarbejdelse af lokalplaner.

Et ikonisk træ Ikoniske træer har en særlig betydning eller karakteristisk og identitetsskabende værdi for en gade, en plads, en park eller et kvarter. Et ikonisk træ kan være et enkeltstående træ eller et sammenhængende forløb af træer. Ikoniske træer udpeges kun på kommunale arealer og efter syv kriterier.

Et evighedstræ Evighedstræer er gamle store træer, der skal blive stående for evigt. Det er træer med høj biologisk, historisk og æstetisk værdi. De er ofte levested for dyr og planter og har en historie, der går flere generationer tilbage. Evigheds-træer udpeges i kommunale naturområder, hvor det kan sikres, at de ikke udgør en risiko.

BESKYTTEDE TRÆER I KØBENHAVN

KØBENHAVN HAR PÅ NUVÆRENDE TIDSPUNKT:

ca. 600 fredede træer

ca. 1000 bevaringsværdige træer

ca. 2.900 ikoniske træer, som består af både enkelte træer og grupper af træer

1 evighedstræ i Utterslevmose

Definition	Lovgivning / Politisk beslutning	Beslutningstager i forhold til fældninger
Fredede træer	Naturbeskyttelsesloven Bygningsfredningsloven	Fredningsnævnet (Politisk anbefaling overfor nævnet) Slots- og Kulturstyrelsen
Bevaringsværdige træer (Udpeges i lokalplaner på både offentlige og private arealer)	Planloven	Københavns Kommune v. Teknik- og Miljøudvalget
Ikoniske træer (Udpeges på offentlige arealer)	Teknik- og Miljøudvalget d. 23.04.2018 Økonomiudvalget d. 08.05.2018	Københavns Kommune v. Teknik- og Miljøudvalget Økonomiudvalget
Evighedstræer (Udpeges på kommunale naturområder)	Teknik- og Miljøudvalget d. 23.04.2018	Københavns Kommune v. Teknik- og Miljøudvalget

DE BESKYTTEDE TRÆER

De beskyttede træer er alle sammen eksisterende træer og består af fire kategorier af træer: Fredede træer, bevaringsværdige træer, ikoniske træer og evighedstræer. Generelt adskiller de fredede og bevaringsværdige træer sig ved at være defineret af lovgivning mens ikoniske træer og evighedstræer er udpeget af Københavns Kommune og er omfattet af en politisk beskyttelse. De ikoniske træer og Evighedstræer er kategorier som er udviklet af Københavns Kommune, fordi der er fundet behov for at synliggøre byens mange ikoniske træer.

Af skemaerne på side 10 fremgår det, hvilken lovgivning eller politisk beslutning træerne er beskyttede af og hvem der er dispensationsmyndighed. Bemærk at beskyttede træer ikke værdisættes efter VAT03 med henvisning til side 15.





De store gamle træer på legepladsen i Valbyparken er vigtige elementer - de skaber skygge i sandkassen på en varm dag, de afgiver legeredskaber i form af blade og grene, de formidler årstidernes skiften og meget mere.

PRINCIPPER FOR HÅNDTERING AF TRÆER I KØBENHAVN

PRINCIP #1

Eksisterende træer i København skal som hovedregel bevares

Hvert et træ i København har en værdi, bidrager til at øge trækronedækket og skabe mere bynatur i København. Derfor forpligtiger Københavns Kommune sig til altid at passe på og som hovedregel at bevare eksisterende træer i København.

Det gør Københavns Kommune ved at:

- bevare eksisterende træer, når kommunen støtter byggeri og anlæg (f.eks. Københavns Gårdhaver),
- bevare eksisterende træer, når kommunen udfører anlægs- eller byggeprojekter,
- bevare eksisterende plantehuller på gader og pladser på kommunale arealer, så der sikres plads til genplantning,
- kun at fælde eksisterende træer og nedlægge eksisterende plantehuller, hvor det er afgørende nødvendigt.
- foretage en løbende udskiftning af træer på kommunale arealer, så en fremtidig generation af sunde træer sikres.

For at sikre udvikling af en robust og sund træbestand er der to undtagelser fra ovenstående princip:

- Træer, der fældes, fordi de udgør en risiko.
- Træer, der fældes som led i udviklingen af en samlet sund træbestand (f.eks. ved udtynding af træer, hvor der ikke genplantes). Gælder ikke for de beskyttede træer.

UDEN TRÆER



MED TRÆER



Ovenfor ses to billeder af den samme gade – uden gadetræer og med gadetræer.

Administration af træfældning

Opgave	Ansvarlig forvaltning	Fældning	Politisk involvering
Myndighed	Teknik og Miljøforvaltningen	Fældning af træer ved tilladelse til vejændringer, gravetilladelser, byggesager med tilhørende vejsager.	TMU orienteres i særlige tilfælde.
Anlæg	Teknik og Miljøforvaltningen Økonomiforvaltningen	Fældning af træer i forbindelse med kommunale bygge- og anlægsprojekter.	TMU godkender fældning af træer i forbindelse med godkendelse af projektforslag.
Drift	Teknik og Miljøforvaltningen Økonomiforvaltningen	Fældning af træer om led i udvikling af en sund træestand samt fældning af risikotræer.	TMU orienteres i særlige tilfælde.
Lokalplaner	Teknik og Miljøforvaltningen	Fældning af træer i forbindelse med udarbejdelse af lokalplaner.	TMU godkender fældning af træer i forbindelse med godkendelse af lokalplan.

Før der træffes beslutning om fældning

Før der træffes beslutning, vurderes følgende:

1. Er træet omfattet af en beskyttelse?
2. Er træet værd at bevare?
3. Er det muligt at finde en anden løsning indenfor projektets økonomiske, tidsmæssige og arkitektoniske rammer, hvor træet ikke fældes?
4. Hvis træet skal fældes aftales princip for erstatning efter VAT03 (se side 15)

PRINCIP #2

Eksisterende træer, der fældes, skal erstattes, medmindre det ikke er fysisk muligt

Erstatning af fældede træer skal bidrage til at fastholde og øge antallet af træer i København. Værdisætning af træer skal ligeledes medvirke til at sikre en ens fremgangsmåde på tværs af kommunens forvaltninger.

Det gør Københavns Kommune ved:

- altid at stille krav om at fældede træer og skade træer erstattes med et eller flere træer,
- altid at medtænke træer fra projektstart og registrere, og værdisætte træer, der er i fare for at blive fældet eller skadet i forbindelse med anlægsarbejder,
- altid at vurdere antal, art og placering af erstatningstræer i det konkrete sag/projekt i forhold til projektets formål og den sammenhæng træer indgår i,
- altid at værdisætte træer efter en fast norm. Københavns Kommune benytter VAT 03 eller den til enhver tid sidst reviderede norm. De beskyttede træer er undtaget.

Træers basisværdi

Træeres basisværdi og bevaringsværdi vurderes ud fra en fast norm 'VAT03 Værdisætning af træer'. Normen indeholder en række faste parametre som træer værdisættes ud fra:

- Basisværdi
- Alder
- Levetid
- Sundhedstilstand
- Størrelse
- Miljømæssig og biologiske egenskaber
- Arkitektonisk egenart

VAT03. Værdisætning af træer er udarbejdet af Københavns Universitet i samarbejde med en række partnere.

PRINCIP #3

Der skal plantes flere træer i København

Københavns Kommunes målsætning er, at der skal plantes flere træer i København. For at kunne plante så mange træer som muligt er det vigtigt, at alle arealer i København sættes i spil og at københavnernes involveres. Derfor er det Københavns Kommunes politik, at der skal plantes flere træer - både på kommunale og ikke-kommunale arealer i København.

Det gør Københavns Kommune ved:

- altid at overveje muligheden for at plante nye træer i Københavns Kommunes anlægs- og byggeprojekter,
- altid at overveje muligheden for at plante nye træer ved udarbejdelsen af lokalplaner,
- altid at overveje muligheden for at plante nye træer i forbindelse med støttet byggeri og anlæg (f.eks. Københavns Gårdhaver),
- at indgå partnerskaber med private og statslige grundejere om at plante flere træer.

PRINCIP #4

Der skal sikres gode vækstvilkår for både nye og eksisterende træer i København

Træernes vækstvilkår har en afgørende betydning for deres levetid, sundhed og æstetiske udtryk. Gode vækstvilkår afhjælper, at træerne bliver syge, beskadiges, udtørres eller dør på grund af manglende plads. Derudover har træernes vækstvilkår stor betydning for, at træerne kan vokse sig gamle og store og bl.a. bidrage til at øge kronedækket i København. Derfor er det Københavns Kommunes politik, at der skal sikres gode vækstvilkår for både nye og eksisterende træer i København.

Det gør Københavns Kommune ved at:

- sikre gode vækstbetingelser ved nyplantninger af træer på kommunale arealer,
- sikre en høj faglig pleje og forvaltning af træer på alle de kommunale arealer.

Træers vækstvilkår

- Træer skal have plads til deres rødder, så de kan gro.
- Plantehullets størrelse, mængden af jord og dermed muligheden for, at der kommer vand til træet, er en afgørende faktor for træets sundhed og vækst.

Tænk på beskyttelse af træet ved arbejder tæt på træet.

- Her beskyttes rødder, stamme og krone. Rødderne er træets fundament og skader på rødder mindsker træets levevilkår og stabilitet.

PRINCIP #5

Der skal sikres et varieret træartsvalg i København

Træartsvalget har stor betydning for træets æstetiske udtryk, naturkvalitet, robusthed og funktion. Derfor er det altid vigtigt at vurdere, hvilken sammenhæng træet skal indgå i, og hvilken værdi, træet skal bidrage med. Derudover skal valget af træart være med til at understøtte en robust træbestand i København samt søge at mindske gener fra allergene træer. Derfor er det Københavns Kommunes politik at sikre et varieret træartsvalg.

Det gør Københavns Kommune ved at:

- anvende et bredt træartsvalg i København, således at konsekvenserne af fremtidige klimaforandringer og sygdomme i træer begrænses,
- vælge træart ud fra den kontekst og sammenhæng et træ skal indgå i, og som sikre et varieret træartsvalg for København som helhed og for den enkelte bydel.
- have fokus på at plante færre træer, der er stærkt allergene i kommunens parker og pladser samt arbejde for, at der i lokalplaner og anlægsprojekter plantes færre træer, der er stærkt allergene.

En robust og varieret træbestand i København

Valg af forskellige træarter i forhold til kontekst.

Træer på gader, veje og pladser

Forskellige træarter gør træbestanden mere robust overfor sygdomme og giver mere varierede naturoplevelser.

Træer i parker og på kirkegårde

Her plantes der eksotiske arter, kultiverede planter og hjemmehørende arter, der tilgodeser både biodiversitet, funktionelle og æstetiske krav.

Træer i naturområder

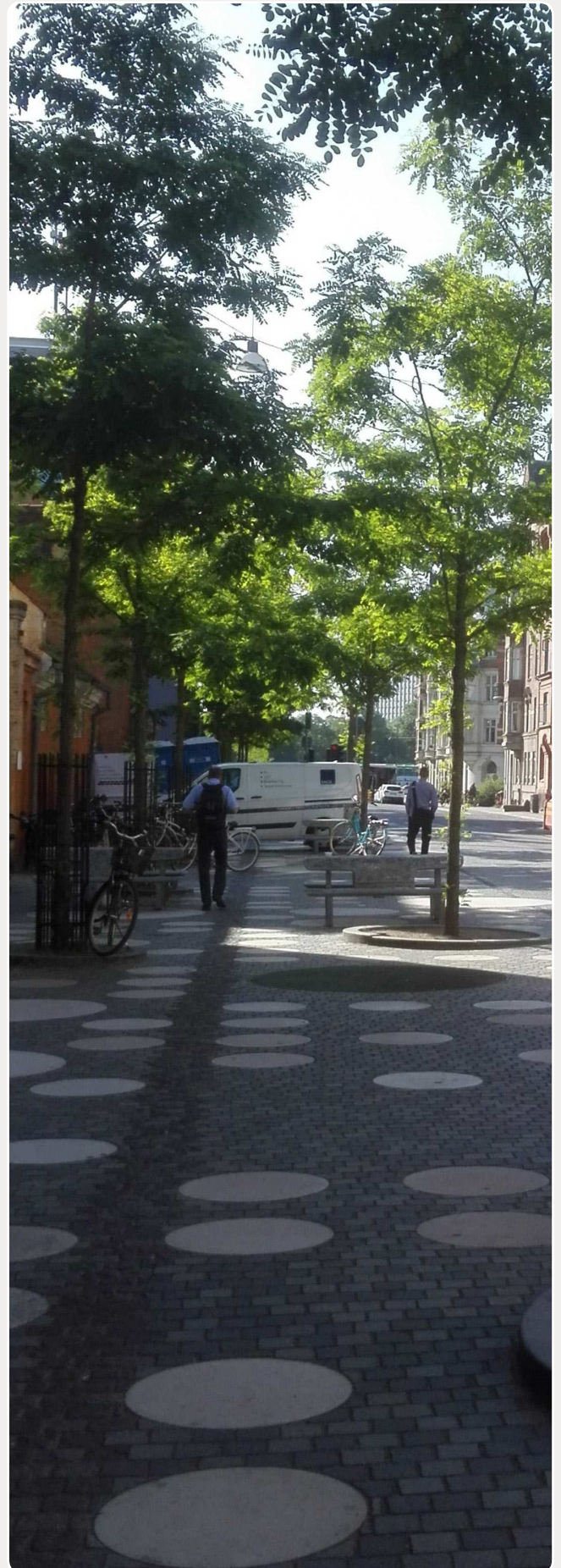
Her arbejdes der kun med hjemmehørende arter, som skal understøtte biodiversiteten.



I forbindelse med renoveringen af Sønder Boulevard blev der plads til/bevaret træer, som er med til at skabe læ og skygge. Træerne er med til at skabe et trygt rum til ophold væk fra vejen



Skolebørn planter 'deres træ' i samarbejde med en gartner fra Teknik- og Miljøforvaltningen.



UDGIVER

Københavns Kommune
Teknik- og Miljøforvaltningen
Byens Udvikling
November 2018

LAYOUT

TMF Design

FOTO

Teknik- og Miljøforvaltningen
og Ursula Bach

**SAMMEN
OM BYEN**

KØBENHAVNS KOMMUNE
Teknik- og Miljøforvaltningen



Træpolitikens administrationsgrundlag for fældning, værdisætning og erstatning af træer samt udpegning af bevaringsværdige træer i lokalplaner.

5. december 2018

Sagsnr.
2018-0326904

Dokumentnr.
2018-0326904-1

Sagsbehandler
Henriette Berggreen Nguessan

Indhold

Introduktion	Side 2
Hvilke træer gælder administrationsgrundlaget for?	Side 2
Værktøj til vurdering af hvornår det er nødvendigt at fælde et træ.	Side 3
Generel praksis for værdisætning og erstatning af træer på Københavns Kommunes arealer.	Side 4
Gældende praksis vedrørende Teknik- og Miljøudvalgets involvering i fældninger af træer.	Side 6
Bilag 1. Opgavespecifikke procedurer Myndighed (BA)	Side 7
Bilag 2. Opgavespecifikke procedurer – Anlægsprojekter (BF)	Side 8
Bilag 3. Opgavespecifikke procedurer – Drift (BD)	Side 9
Bilag 4. Opgavespecifikke procedurer – Lokalplaner (BU)	Side 12
Bilag 5. Fældning, erstatning og værdisætning af beskyttede træer.	Side 16
Bilag 6. Orientering om Værdisætning af træer.	Side 19

Klima og Byrum

Njalsgade 13
Postboks 348
2300 København S

EAN nummer
5798009809452

Introduktion.

Dette administrationsgrundlag gælder for Teknik- og Miljøforvaltningen (TMF) og omhandler forvaltningens håndtering af træfældninger samt værdisætning og erstatning af træer Jf. princip 1 og 2 i Københavns Kommunes Træpolitik, vedtaget af Borgerrepræsentationen den 1. november 2018.

- Princip 1: Eksisterende træer i København skal som hovedregel bevares.
- Princip 2: Eksisterende træer, der fældes, skal erstattes med mindre det ikke er fysisk muligt.

Formålet med administrationsgrundlaget er at sikre:

- ensartethed i procedurerne for håndtering af træfældninger samt erstatning og værdisætning af træer.
- at forvaltningen altid afdækker, om der er en alternativ løsning til en træfældning.

Yderligere beskrives administrationspraksis for udpegning af bevaringsværdige træer i lokalplaner.

I bilag 1-5 fremgår procedurer for håndtering af træfældninger for hhv. myndighed (træer på offentlig vej), anlægsprojekter, drift, lokalplaner og beskyttede træer (fredede træer, bevaringsværdige træer, ikoniske træer, evighedstræer og andre beskyttede træer). jf. princip 1.

Erstatning og værdisætning af træer jf. princip 2 i Københavns Kommunes Træpolitik håndteres ens i bygge- og anlægsprojekter og drift mens der er særlig praksis for træer i lokalplaner som beskrives i bilag 4 og for beskyttede træer som beskrives i bilag 5. I bilag 6 beskrives normen 'Værdisætning af træer'.

Hvilke træer gælder administrationsgrundlaget for?

Administrationsgrundlaget gælder for træer på Teknik- og Miljøforvaltningens arealer. I forhold til træer på private arealer er administrationsgrundlaget og Normen om værdisætning af træer vejledende.

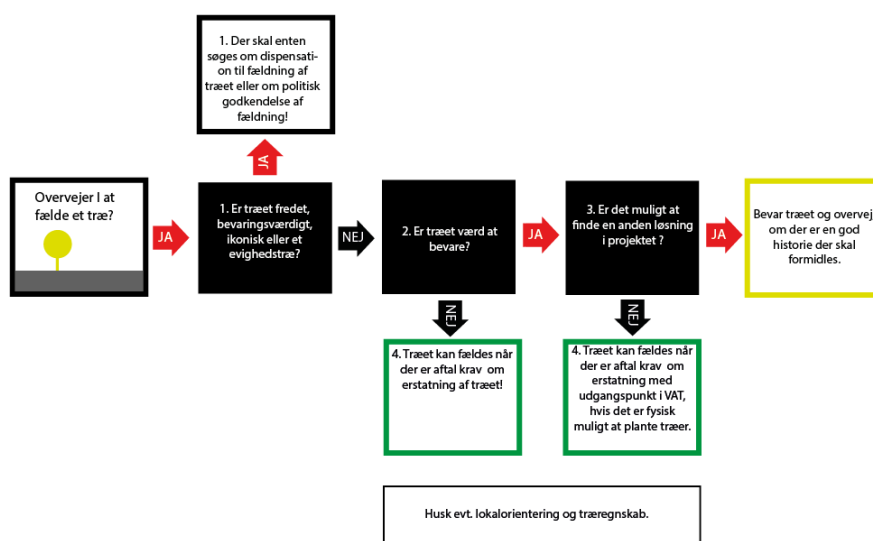
Udpegning af bevaringsværdige træer i forbindelse med lokalplanlægningen sker på alle typer arealer både private og offentlige arealer indenfor lokalplanområdets afgrænsning.

Følgende træer er ikke omfattet af administrationsgrundlaget:

- Risikotræer
(<http://kkkort/spatialmap?profile=byensdrift&mapext=715439.6+6170323+734140.4+6180435&sessionid=%7BEEDBBB70-F9A7-44B9-8AF9-0D206823F2FD%7D>)
- Træer, der fældes som led i udvikling af en sund træbestand (eks. udtynding)

Værktøj til vurdering af hvornår det er nødvendigt at fælde et træ.

Nedenstående værktøj skal hjælpe til at vurdere, hvornår det er afgørende nødvendigt at fælde et eksisterende træ. Værktøjet består af skema og tilhørende tekst, som beskriver forløbet 1 -4.



1. Er træet fredet, bevaringsværdigt, ikonisk eller et evighedstræ?

Træpolitikens beskyttede træer består af fire kategorier: fredede træer, træer der er udpeget som bevaringsværdige i lokalplaner, ikoniske træer og evighedstræer. Fælles for disse træer er, at de enten er beskyttet af lovgivning eller en politisk beslutning. Derfor kan de ikke fældes uden en dispensation eller politisk godkendelse. Procedurer for fældning af beskyttede træer samt værdisætning og erstatning findes i bilag 5. Der er særlige forhold for bevaringsværdige træer i lokalplaner som beskrives i bilag 4.

2. Er træet værd at bevare?

For alle potentielle træfældninger skal der laves en vurdering af, om træet/træerne er værd at bevare. Træers værdi vurderes ud fra normen

'Værdisætning af træer' og foretages af en træfaglig medarbejder. Der henvisning til administrationsgrundlagets afsnit om værdisætning og erstatning samt bilag 6.

3. Er det muligt at finde en anden løsning inden for projektets/sagens rammer?

En mulig træfældning skal altid udfordres i forhold til at finde en løsning, hvor træet/træerne bevares. Eksisterende træer må kun fældes hvis:

- Det ikke er muligt at indfri sagens/projektets primære formål uden at fælde træerne. Fx er det primære formål med et skybrudsprojekt at håndtere en vis mængde regnvand. Hvis ikke det er muligt at finde en løsning, hvor træerne bevares samtidig med, at den angivne mængde regnvand håndteres, kan træerne fældes.
- En alternativ løsning til træfældningen har store økonomiske eller tidsmæssige konsekvenser for Københavns Kommune eller en anden ekstern aktør. Før et træ kan fældes, skal de økonomiske og tidsmæssige konsekvenser for en eller flere alternative løsninger afdækkes. Træer kan desuden fældes, hvis de står i vejen for anlægsprojekter med stor samfundsmæssig betydning fx metrobyggeriet.

4. Hvis træet kan fældes?

Hvis træet/ træerne godkendes til fældning, skal træets/træernes økonomiske værdi fastlægges og det skal vurderes om træet/ træerne kan erstattes. Der henvises til nedenstående afsnit.

Generel praksis for værdisætning og erstatning af træer på Københavns Kommunes arealer.

Når et træ uden juridisk eller politisk beskyttelse fældes eller skades skal træet jfr. Københavns Kommunes Træpolitik erstattes med et lignende træ eller med flere træer indenfor projekts areal, hvis det er fysisk muligt. Træpolitikken anbefaler at benytte norm "Værdisætning af træer", som er udarbejdet af Københavns Universitet. Der henvises til bilag 6: Orientering om Værdisætning af træer.

Det bemærkes, at bygherre ikke kan pålægges at benytte normen 'Værdisætning af træer' på private arealer.

Hvordan sker værdisætning af træer?

Træer værdisættes i forhold til træets stammeomkreds eller efter normen 'Værdisætning af træer' efter nedenstående principper:

- Træer med en stammeomkreds mindre end 25 cm målt i en højde af en meter over jordniveau, erstattes med *et* træ i samme størrelse eller flere træer indenfor samme priskategori (henvisning til planteskolers priskategorier).
- For træer med en stammeomkreds større end 25 cm og mindre end 75 cm målt i en højde af en meter over jordniveau vurderer TMF/KK, om der skal kræves erstatning som enten 1:1 eller 1:flere træer eller om træet værdisættes efter normen 'Værdisætning af træer'.
- Træer med en stammeomkreds større end 75 cm målt i en højde af en meter over jordniveau, værdisættes efter normen 'Værdisætning af træer'.

Bemærk:

- Plantning af erstatningstræer sker i overensstemmelse med Københavns nuværende praksis, retningslinjer og særlige arbejdsbeskrivelser o. lign. og kan indbefatte ekstra omkostninger som skal inkluderes i værdisætning af træet.
- Registrering og værdisætning udføres af en træfaglig medarbejder.

Erstatning i forhold til skader.

Det vurderes i den enkelte sag, hvornår det giver mening at indgå i en dialog/ oprette en sag om et skadet træ. Det afhænger af skadens omfang hvordan den er opstået.

Det kan eksempelvis handle om:

- Skader som markant forkorter træets levetid.
- Beskæringer uden tilladelser.
- Et træ ønskes beskyttet under byggeproces.

Som forebyggelse af skader anbefales det, at der indarbejdes krav om registrering af træer og værdisætning af træer, der er i fare for at blive fældet eller skadet, i forbindelse med anlægsarbejder.

Hvis skaden er sket, igangsættes der normalt ikke en egentlig dialog om erstatning før skadesvolder har anerkendt skaden skriftligt. I forhold til uenighed / tviste kan sagen politianmeldes.

Der udregnes altid omkostninger til drift og vedligehold af skader på træer med en stammeomkreds større end 30-35 cm målt, i en højde af en meter over jordoverfladen.

Gældende praksis vedrørende Teknik- og Miljøudvalgets involvering i fældninger af træer.

Nedenfor beskrives gældende praksis for Teknik- og Miljøudvalgets (TMU) involvering i fældning af træer på Teknik- og Miljøforvaltningens (TMF) arealer eller fældninger, som TMF er myndighed for.

Fældninger, som TMU godkender:

- TMU godkender fældning af ikoniske træer, herunder krav til erstatning (Risikotræer generelt undtaget).
- TMU godkender fældning af evighedstræer.
- TMU godkender fældninger af træer gennem vedtagelse af lokalplaner og anlægsprojekter.

Fældninger som TMU ikke skal godkende:

- Træer, der fældes, fordi de udgør en risiko.
- Træer, der fældes som led i udvikling af en sund træbestand herunder beplantningsudvikling og udtynding.
- Træer, som forvaltningen vurderer, kan fældes, fordi træerne ikke er værd at bevare, eller hvor forvaltningen har vurderet, at det ikke er muligt at finde en alternativ løsning inden for projektets/sagens rammer.

Fældninger, som TMU orienteres om:

- TMU orienteres løbende om fældninger af bevaringsværdige træer udpeget i lokalplaner.
- TMU orienteres i særlige tilfælde om fældninger af risikotræer og øvrige træer, hvis der er tale om store karaktergivende træer, der har en særlig værdi for byen eller borgerne fx ved fældning af en allé eller andre markante træstrukturer.

Bemærk:

Der er ingen direkte politisk involvering i forhold til erstatning og værdisætning af træer. Der henvises til administrative procedurer i forhold til myndighed og drift, anlægs- og byggeprojekter samt lokalplaner i bilag 1-4.

Bilag 1. Opgavespecifikke procedurer Myndighed - Træer på vejarealer i Center for Trafik og Byliv (CTB) i Byens Anvendelse (BA).

I Princip 1 i træpolitikken står der, at eksisterende træer på TMF's arealer som hovedregel skal bevares, og at de kun må fældes, når det er afgørende nødvendigt. I Princip 2 står der, at eksisterende træer, der fældes skal erstattes med mindre det ikke er fysisk muligt.

Bemærk at aftaler om værdisætning og erstatning skal fremgå af projektets aftalegrundlag, arbejdsbeskrivelser mm., hvis der skal kunne stilles krav til erstatning og værdisætning.

Træpolitikens princip 1 & 2 gælder også, når andre offentlige eller private aktører agerer på kommunens arealer. Hvis man overvejer at fælde et træ i forbindelse med en tilladelse til vejændring, en gravetilladelse eller en byggesag med tilhørende vejsag skal nedenstående procedure følges:

Procedure:

1. Sagsbehandler i CTB undersøger, om træet er fredet, udpeget som bevaringsværdigt i en lokalplan, eller beskyttet af en politisk beslutning. Hvis dette er tilfældet, skal der søges dispensation til fældningen, eller fældningen skal politisk godkendes.
2. Hvis træet ikke er fredet eller beskyttet af en politisk beslutning, kontakter sagsbehandler Byens Drift (BD)(hvis træet/træerne står på TMF areal). BD foretager en vurdering af, om træet/træerne er værd at bevare. Hvis træet står på andre arealer, vurderes det af CTB eller ekstern rådgiver.
3. Hvis træet/træerne er værd at bevare, beder sagsbehandler i CTB ansøger om at finde en alternativ løsning. Sagsbehandler vurderer sammen med ansøger, om det er muligt at finde en anden løsning inden for projektets økonomiske og tidsmæssige rammer.
4. På baggrund af sagsbehandlers vurdering godkender enhedschef i CTB om træet/træerne skal fældes, eller om der skal findes en alternativ løsning. Hvis træet/træerne skal fældes, skal der i forbindelse med godkendelsen af fældningen være aftalt krav til erstatning af træet på kommunale arealer. Henvielse til administrationsgrundlagets afsnit 'Generel praksis for værdisætning og erstatning af træer på Københavns arealer'. Ligeledes afklarer enhedschef i CTB, om TMU skal orienteres om fældning og erstatning af træer.
5. Enhedschef i CTB godkender forslag til presseberedskab som sagsbehandler udarbejder sammen med kommunikation.

Bilag 2. Opgavespecifikke procedurer – Offentlige anlægsprojekter i Byens Fysik (BF).

I Princip 1 i træpolitikken står der, at eksisterende træer som hovedregel skal bevares, og at de kun må fældes, når det er afgørende nødvendigt. I Princip 2 står der, at eksisterende træer, der fældes, skal erstattes medmindre det ikke er fysisk muligt. Træpolitikken anbefaler, at træer erstattes med et eller flere træer indenfor projekts areal. Dette gælder også, når Teknik- og Miljøforvaltningen udfører anlægsprojekter på forvaltningens egne arealer. Hvis et anlægsprojekt medfører en træfældning, skal nedenstående procedure følges:

Procedure:

1. Projektleder i BF undersøger, om træet/træerne er fredet, udpeget som bevaringsværdigt i en lokalplan, eller beskyttet af en politisk beslutning. Hvis dette er tilfældet, skal der søges dispensation til fældningen, eller fældningen skal politisk godkendes.
2. Hvis træet ikke er fredet eller beskyttet af en politisk beslutning, foretager træspecialist i BF en vurdering af, om træet er værd at bevare.
Hvis træet er værd at bevare, vurderer projektleder sammen med rådgiver, om det er muligt at finde en anden løsning indenfor projektets fysiske, økonomiske og tidsmæssige rammer. På baggrund af projektleders vurdering godkender enhedschef, om træet skal fældes, eller om der skal findes en alternativ løsning. Hvis træet skal fældes, skal der i forbindelse med godkendelsen af fældningen være aftalt krav til erstatning af træet. Henvisning til administrationsgrundlagets afsnit 'Generel praksis for værdisætning og erstatning af træer på Københavns Kommunes arealer'.
3. Hvis anlægsprojektet forelægges TMU til godkendelse, udarbejder projektleder i BF et træregnskab, som forelægges TMU sammen med anlægsprojektet. Herudover afklarer enhedschef i BF, om TMU ved særlige tilfælde skal orienteres yderligere om fældning og erstatning af træer.
4. Som udgangspunkt sker der altid presse/kommunikation til borgerne i forbindelse med fældning af træer. Enhedschef i BF vurderer, om der er behov for ekstra presseberedskab som projektledere udarbejder sammen med kommunikation.

Ovenstående procedure gælder også for skybrudsprojekter, herunder medfinansieringsprojekter og HOFOR-projekter, som håndteres i Byens Fysik. I det omfang, at der i HOFORs projekt skal ske fældninger, skal de behandles i træregnskabet for anlægsprojektet, som forelægges TMU.

Bilag 3. Opgavespecifikke procedurer - Drift, Byens Drift (BD).

I Princip 1 i træpolitikken står der, at eksisterende træer som hovedregel skal bevares, og at de kun må fældes, når det er afgørende nødvendigt. I Princip 2 står der, at eksisterende træer, der fældes, skal erstattes, med mindre det ikke er fysisk muligt. Risikotræer og træer, der fældes som led i udvikling af en sund træbestand (udtynding o. lign.) er undtaget. BD har som opgave at pleje træer på Teknik- og Miljøforvaltningens arealer og sikre udviklingen af en robust og sund træbestand. Det sker fx ved fældning af syge og selvsåede træer og ved udtynding af plantede træer, hvor der ikke genplantes, fordi de resterende træer skal kunne udvikle sig. I BD arbejdes der efter to forskellige procedurer.

Procedure

Beplantningsudvikling på TMF's arealer

I forbindelse med driften af beplantning på TMF's arealer, finder der fældning sted af oftest yngre, mindre træer for at sikre, at arealet er bevokset med store frodige træer, som kan udvikle sig naturligt.

Er beplantningsudviklingen beskrevet i en udviklingsplan for den pågældende park eller naturområde, kan arbejdet umiddelbart udføres, men der bør orienteres på stedet og evt. via pressemeddelelse om formålet med arbejdet, så borgerne har mulighed for at forstå, hvorfor arbejdet udføres.

Er beplantningsudviklingen ikke beskrevet i en gældende udviklingsplan vurderer sagsbehandler om træerne er yngre end 20 år, eller om de i deres størrelse er mindre end artens naturlige potentiale. Ligger træerne indenfor kriterierne kan fældningen påbegyndes når enhedschef for det geografiske område har godkendt fældning og presseberedskab. Der orienteres på stedet og evt. via pressemeddelelse, om formålet med arbejdet og arbejdets omfang, så borgerne har mulighed for at forstå hvorfor arbejdet udføres. Er træerne ældre eller større end ovenstående kriterier orienteres TMU inden fældning påbegyndes.

Fældning af enkeltstående træer på TMF's arealer

Parallelt med beplantningsudviklingen af TMF's bevoksninger gennemgås træbestanden for risikotræer både i parker, på kirkegårde og langs trafikarealer. Har Center for Driftsudvikling (CDU) vurderet et træ som risikotræ, og anbefalet en fældning, kan fældningen umiddelbart udføres. Forventer enhedschefen borgerreaktion på

fældningen, orienteres TMU inden fældning. Hvis CDU har vurderet, at træet skal fældes akut, orienterer enhedschefen TMU efterfølgende.

På kirkegårde kan enkelttræer fældes, når der skal anlægges nye gravsteder. Er træet yngre end 20 år, eller er træet mindre end artens naturlige potentiale, kan træet umiddelbart fældes. Er træerne ældre eller større end ovenstående kriterier orienteres TMU inden fældningen påbegyndes. Hvis træet/træerne skal fældes, skal der i forbindelse med godkendelsen af fældningen vurderes om træet skal erstattes. Henvisning til administrationsgrundlagets afsnit 'Generel praksis for værdisætning og erstatning af træer på Københavns arealer'.

For gadetræer gælder en tilsvarende procedure. Er træet yngre end 20 år eller er træet mindre end artens naturlige potentiale, kan træet umiddelbart fældes. Er træerne ældre eller større end ovenstående kriterier orienteres TMU inden fældningen påbegyndes. Henvisning til administrationsgrundlagets afsnit 'Generel praksis for værdisætning og erstatning af træer på Københavns arealer'.

Skybrudsprojekter i parker, naturområder og kirkegårde.

Træpolitikens princip 1 & 2 gælder også, når andre offentlige eller private aktører agerer på kommunens arealer. Eksempelvis i forbindelse med implementeringen af Københavns Kommunes skybrudsplan, hvor HOFOR skal gennemføre en række skybrudsprojekter i byens parker, naturområder og kirkegårde. Hvis disse projekter er omfattet af bilag 2 'Opgavespecifikke procedurer – Offentlige anlægsprojekter i Byens Fysik (BF)', håndteres de i anlægsprojekter hvor BF er projektejer. Hvis HOFOR overvejer at fælde et træ i forbindelse med anlæg af et skybrudsprojekt herudover, skal følgende procedure følges:

1. Byrumsforvalter/parkforvalter i Byens Drift undersøger om træet/træerne er fredet, udpeget som bevaringsværdigt i en lokalplan, eller beskyttet af en politisk beslutning. Hvis dette er tilfældet, skal der søges dispensation til fældningen eller fældningen skal politisk godkendes.
2. Hvis træet ikke er fredet eller beskyttet af en politisk beslutning, foretager byrumsforvalter/parkforvalter en vurdering af, om træerne er værd at bevare.
3. Hvis træet/træerne er værd at bevare, vurderer byrumsforvalter/parkforvalter sammen med HOFOR, om der er mulighed for at finde en anden løsning indenfor projektets økonomiske og tidsmæssige rammer.
4. På baggrund af byrumsforvalter/parkforvalters vurdering godkender enhedschef, om træet/træerne skal fældes eller om der skal findes en alternativ løsning.

5. Hvis træet/træerne skal fældes. Skal der i forbindelse med godkendelsen af fældningen være aftalt krav til erstatning af træet på baggrund af en værdisætning af træet. Henvisning til administrationsgrundlagets afsnit 'Generel praksis for værdisætning og erstatning af træer på Københavns arealer'. Ligeledes afklarer enhedschef, om TMU skal orienteres om fældning og erstatning af træer.
6. Enhedschef for det geografiske område vurderer sammen med parkforvalter/byrumsforvalter, om der er behov for et presseberedskab i forhold til fældningen.

Bilag 4. Opgavespecifikke procedurer – Lokalplaner Byens Udvikling (BU).

I Princip 1 i træpolitikken står der, at eksisterende træer som hovedregel skal bevares og at de kun må fældes, når det er afgørende nødvendigt.

I træpolitikkens princip 2 står der, at eksisterende træer, der fældes skal, erstattes med mindre det ikke er fysisk muligt.

I lokalplaner er træpolitikkens princip 1 og 2 samt normen 'Værdisætning af træer' vejledende og benyttes primært som retningsgivende inspirations- og dialogmateriale.

Borgerrepræsentationen har 15. december 2005 besluttet, at der skal registreres værdifulde træer og karaktergivende beplantning i forbindelse med igangsættende lokalplanredegørelser.

I indstillingen fremgår det at: ”ved udarbejdelse af den igangsættende lokalplanredegørelse vil forvaltningen i fremtiden tage konkret stilling til, hvorvidt der skal foretages en egentlig registrering af træer og beplantning i lokalplanområdet. Hvis der foretages en registrering, vil denne blive forelagt udvalget i forbindelse med lokalplanforslaget med stillingtagen til udpegning af bevaringsværdige træer og bevaringsværdig karaktergivende beplantning.”

Københavns Kommune har gennem planlovens § 15, stk. 2, nr. 9. Hjemmel til at medtage bestemmelser om bevaring af værdifulde træer og beplantning i lokalplanarbejdet.

Procedure for håndtering af bevaringsværdige træer i forbindelse med udarbejdelse af lokalplaner:

Beslutning om der skal registreres træer i lokalplaner

- Visitationsteamet identificerer ved hjælp af KK-kort og orthofoto, om der skal laves en registrering af træer eller anden beplantning i lokalplanen. I tvivlsspørgsmål inddrages træspecialist til kvalificering. Center for Byplanlægning (CBP) chefteam godkender.
- Orienteringen om der skal registreres træer indgår i overdragelsen fra visitationsteamet til projektleder.

Registrering af træer

- Projektleder i CBP giver bygherre besked om, at de skal laves en registrering af træer og evt. anden karaktergivende beplantning. Registreringen udføres tidligt i afklaringsfasen. Det sker ved standardbrev.

- Bygherre gennemfører registreringen af træer på baggrund af forvaltningens anvisning, herunder anvisning af hvad der skal registreres og hvilket materiale, der skal afleveres.
- Som udgangspunkt registreres træer, der er ældre end 20 år og har en restlevetid på minimum 25 år. Træerne skal registreres enkeltvis. Normen 'Værdisætning af træer' kan bruges retningsgivende i forbindelse med vurderingen af, hvilke træer, der bør fastlægges som bevaringsværdige i lokalplanen.
- I særlige tilfælde kan der registreres anden karaktergivende beplantning. F.eks. hvis de enkelte planter ikke kan adskilles individuelt eller fungerer som ét samlet hele.

Beslutning om registrerede træer må fældes

Træer der lever op til kravene for bevaringsværdige træer skal drøftes med projektere og enhedschef i CBP, før der kan træffes beslutning om fældning.

- Beslutningen om hvilke træer, der kan fældes, træffes på baggrund af følgende:
 - En vurdering af om træet/træerne er værd at bevare herunder træets/træernes alder, størrelse, karakter, placering og sundhedstilstand. Normen 'Værdisætning af træer' kan bruges som en del af vurderingen. Vurderingen foretages af træspecialist i CBP.
 - En vurdering af de økonomiske, tidsmæssige og arkitektoniske konsekvenser ved at bevare træerne. Vurderingen foretages af projektleder i samråd med træspecialist i CBP.
- Som udgangspunkt for drøftelsen fremlægger projektleder forskellige scenarier for håndtering af træerne. Følgende tre scenarier kan bruges som udgangspunkt:
 - Træerne må ikke fældes
 - Enkelte træer fældes, mens andre bevares
 - Træerne må fældes
- Projektere og enhedschef i CBP træffer beslutning om hvilke træer, der kan fældes og hvilke, der skal fastlægges som bevaringsværdige i lokalplanen. Beslutningen skrives ind i startredegørelsen og efterfølgende i lokalplanens bestemmelser. Træer udpeges ikke som bevaringsværdige i lokalplaner, hvis en fældning er nødvendig for at realisere lokalplanen
- Hvis lokalplanen betyder, at det er nødvendigt at fælde træer, der lever op til kravene for bevaringsværdige træer, kan projektleder gå i dialog med bygherre om muligheder for plantning af nye træer som erstatning. De nye træer fastlægges i lokalplanen.

Bestemmelser om bevaringsværdige træer i lokalplaner

- De bevaringsværdige træer vises på en lokalplantegning i bestemmelserne i lokalplanen.
- Anden karaktergivende beplantning vises på en lokalplantegning i bestemmelserne i lokalplanen. Det præciseres, hvad beplantningen består af.
- Standardbestemmelser for bevaringsværdige træer findes i lokalplanskabelonens § 8 Ubebyggede arealer
- Der udarbejdes et notat til lokalplanindstillingen, hvoraf fremgår
 - Træ/træer, og evt. karaktergivende beplantning, der gøres bevaringsværdigt i lokalplanen.
 - Træ/træer, og evt. karaktergivende beplantning, der kan fældes selvom det lever op til kriterierne for at være bevaringsværdige.

Procedure for ansøgning og beslutning om dispensation til fældning af bevaringsværdige træer i lokalplaner.

Dispensationer til fældning af bevaringsværdige træer

Ansøgning sendes via Byg og Miljø med præcis angivelse af, hvilke træ-/træer det drejer sig om.

TMF (BA og BU) giver på baggrund af en konkret begrundet ansøgning dispensation til fældningen. Dispensationen gives på baggrund af følgende:

- Dispensationer til fældning af bevaringsværdige træer gives på baggrund af en konkret vurdering af om træet/træerne fortsat er værd at bevare, herunder alder, størrelse, karakter, placering og sundhedstilstand. Værktøjet VAT19 kan bruges som en del af vurderingen. Vurderingen foretages af træspecialist i CBP.
- En række lokalplaner fra før 1. januar 2018 har fastlagt træer som bevaringsværdige, selvom de er nødvendige at fælde for at realisere lokalplanen. Gives der i disse tilfælde dispensation, bruges retningslinjer for krav om erstatningstræer.
- Det kan også forekomme, at det er nødvendigt at fælde et træ, selvom det på planlægningsstidspunktet var forudsat, at det kunne bevares. Så gives der som udgangspunkt kun tilladelse til fældning eller beskæring af et bevaringsværdigt træ, hvis træet er beskadiget, og retningslinjerne for krav om erstatningstræer følges.
- Der kan i øvrigt i særlige tilfælde gives dispensation til fældning af et bevaringsværdigt træ, hvis det har store økonomiske, tidsmæssige eller arkitektoniske konsekvenser for realiseringen af en lokalplan at bevare træet/træerne.
- Dispensationer til fældninger af bevaringsværdige træer gives af byggesagsbehandler med sparring fra en intern jurist og træspecialist i CBP. Dispensationen godkendes af enhedschef

- Enhedschef vurderer sammen med byggesagsbehandler, om TMU skal orienteres om træfældningen, og om der er behov for presseberedskab i forbindelse med fældningen.

Erstatningstræer i forbindelse med dispensationer

I forbindelse med fældning af bevaringsværdige træer kan projektleder/ enhedschef i CBP efter en konkret vurdering stille krav til erstatningstræer. Træspecialist i CBP inddrages i en vurdering af, om der skal stilles krav om erstatningstræer.

Der skal anlægges en proportionalitetsbetragtning, hvilket vil sige, at kravet om erstatningstræer skal være rimeligt i forhold til det, der gives lov til at fælde. Det betyder blandt andet, at der ikke må stilles krav, der betyder uforholdsmæssigt store udgifter til plantning og behov for langvarig etableringspleje.

Det skal være planlægningsmæssigt relevant at kræve erstatningstræer.

Der kan stilles krav om en bestemt sort og placering af erstatningstræer.

Der kan ikke stilles krav om erstatningstræer, hvis træet er dødt, sygt eller faldet i en storm. En ejer har pligt til ikke at beskadige et bevaringsværdigt træ. Sker det, er det at betragte som en fældning eller beskæring, der skulle have været søgt dispensation til. I den situation kan der kræves genplantning.

Normen 'Værdisætning af træer' kan benyttes som retningsgivende for en begrundelse for evt. at dispensere til en fældning. Hvis der dispenseres, vil der ofte blive stillet krav om genplantning af et eller flere andre træer. Ved denne vurdering kan den værdi træet har fået indgå.

Bilag 5. Fældning, erstatning og værdisætning af beskyttede træer.

De beskyttede træer er eksisterende træer og består af fire kategorier af træer: Fredede træer, bevaringsværdige træer i lokalplaner, ikoniske træer og evighedstræer. Derudover er der en række andre lovmæssige beskyttelser af dyreliv som også omfatter træer. Generelt adskiller de fredede, bevaringsværdige træer og flagermustræer sig ved at være defineret af lovgivning mens ikoniske træer og evighedstræer er udpeget af Københavns Kommune og omfattet af en politisk beskyttelse. De ikoniske træer og Evighedstræer er kategorier som er udviklet af Københavns Kommune, fordi der er fundet behov for at synliggøre særlige vigtige træer i byen.

Fælles for de beskyttede træer er, at de ikke kan fældes uden en dispensation eller en politisk beslutning. I bilaget beskrives, hvem der er dispensationsmyndighed i forhold til fældning, hvem og hvordan det afgøres om træerne skal erstattes ved fældning.

Fredede træer.

Fredede træer er træer, der er fredet gennem lovgivning. Træer kan være fredet på følgende tre måder:

Fredede og tinglyste enkelttræer:

Der kan tinglyses aftaler om bevarelse af enkelte træer og der kan rejses fredning over enkelt træer. Hensigten med træfredningen er individuel, dvs. det er fredningsteksten, der er afgørende for hvordan træet skal plejes, og om det evt. skal genplantes. Fredningerne har hjemmel i Naturbeskyttelsesloven.

TMF (BA) er tilsynsmyndighed og skriver dispensationsansøgning. Fredningsnævnet er fredningsmyndighed, og skal godkende fældning.

Evt. erstatning og værdisætning af fredede træer afhænger af den enkelte fredningsbestemmelse og afgøres alene af Fredningsnævnet.

Udvalgte træer i naturfredninger:

Visse naturfredninger indeholder særlige bestemmelser om udvalgte træer, herunder krav til pleje, bevarelse og/eller genplantning. København har fredninger med særlige bestemmelser om udvalgte træer. Fredningerne har hjemmel i Naturbeskyttelsesloven.

TMF (BA) er tilsynsmyndighed og skriver dispensationsansøgning. Fredningsnævnet er fredningsmyndighed, og skal godkende fældning.

Evt. erstatning og værdisætning af fredede træer afhænger af den enkelte fredningsbestemmelse og afgøres alene af Fredningsnævnet.

Bygningsfredninger af områder med træer:

En bygnings nærmeste omgivelser – for eksempel træer - kan medtages i en bygningsfredning, hvis de udgør en væsentlig del af den samlede arkitektoniske eller kulturhistoriske helhed. Som regel må det enkelte træ gerne fældes, såfremt det er døende eller sygdomsramt. Der kan i så fald være krav om genplantning. Bygningsfredninger har hjemmel i Bygningsfredningsloven. Slots- og Kulturstyrelsen er fredningsmyndighed, og skal godkende fældning.

Evt. erstatning og værdisætning af fredede træer afhænger af den enkelte frednings bestemmelser og afgøres alene af Slots- og Kulturstyrelsen.

Bevaringsværdige træer.

Der henvises til bilag 4 afsnit om dispensation og erstatning.

Ikoniske træer.

Teknik- og Miljøudvalget (TMU) og Økonomiudvalget (ØU) har den 23. april 2018 godkendt udpegning af en række ikoniske træer i København, der ikke kan fældes uden politisk godkendelse af ejer, henholdsvis ØU og TMU. På arealer ejet af ØU er det ØU, som skal godkende fældning af træer, og det er KEID, der er ansvarlig for at ansøge ØU. På arealer ejet af TMU er det TMU, som skal godkende fældning af træer og det er Teknik- og Miljøforvaltningen (den konkrete projektejer), som er ansvarlig for at ansøge TMU.

Ansøgning om fældning

- For at sikre en fortsat smidig udvikling af byen vil ikoniske træer undtagelsesvis kunne fældes, hvis det er afgørende nødvendigt for byens udvikling. Følgende skal være undersøgt og vurderet af en projektleder eller forvalter før en enhedschef træffer beslutning om at indstille fældning over for TMU: En vurdering af alternative muligheder og løsningsforslag til træfældningen, herunder en vurdering af de økonomiske og tidsmæssige konsekvenser ved ikke at fælde træer.
- I forbindelse med vurdering af om træet/træerne skal fældes. Skal der før beslutningen fremlægges til politisk godkendelse være aftalt forslag til krav til erstatning af træet på baggrund af en værdisætning af træet. Administrativt anbefales det, at værdien af et ikoniske træ fastsættes ved at gange den fastlagte værdi af træet med to udregnet efter normen 'Værdisætning af træer'. Bemærk at der altid indgår en rimelighedsvurdering i forhold til værdiansættelsen af det enkelte træ eller gruppen af træer.
- Beslutning om fældning skal godkendes politisk. Ansøgning om fældning fremlægges så vidt muligt i forbindelse med behandling af det pågældende bygge- og anlægsprojekter o. lign.

- Før fældning skal lokaludvalg og borgere orienteres om forløb samt om der genplantes træer. Enhedschef godkender forslag til presseberedskab som projektledere udarbejder i samarbejde med kommunikation.

Undtagelser fra princip:

Ikonske træer på kommunale arealer kan kun undtagelsesvis fældes uden politisk stillingtagen, hvis de udgør en risiko (dvs. hvis træet er dødt, sygt eller beskadiget). Teknik- og Miljøudvalget og Økonomiudvalget vil kun i særlige tilfælde blive orienteret om disse fældninger, hvor træet eksempelvis har særlig historisk og lokalt tilhørsforhold.

Evighedstræer.

Hvis det er nødvendigt at fælde et evighedstræ, skal det godkendes af Teknik- og Miljøudvalget.

Evighedstræer fældes ikke og skal forgå af sig selv.

Andre beskyttede træer

Flagermustræer. - Træer med yngle/rastesteder for flagermus.

Alle danske flagermusarter er bilag IV-arter, hvilket betyder at deres yngle- og rasteområder ikke må forringes, jf. jagt og vildtforvaltningslovens (LBK 270/2018) § 6a. Træer, med hulheder eller andre strukturer som anvendes af flagermus, må derfor ikke fældes. Miljøstyrelsen kan dispensere, hvis træet bør fældes af hensyn til menneskelig sikkerhed eller andre vægtige samfundshensyn. I så fald kan der blive stillet krav om kompenserende foranstaltninger.

Beskyttelsen gælder kun de enkelttræer, der anvendes som yngle- eller rastesteder, og ikke andre træer med betydning for flagermusene, som f.eks. ledelinjer.

Det er projektejers ansvar at overholde forbuddet mod fældning af flagermustræer. Byens Anvendelse i Vand og VVM kan vejlede om fortolkning af lovgivning og hjælpe med eventuelle dispensationsansøgninger.

Træer med periodevis beskyttelser jfr. Artsfredningsbekendtgørelser.

- Kolonirugende fugles redetræer må ikke fældes i perioden 1. februar - 31. juli.
- Rovfugles og uglers redetræer må ikke fældes i perioden 1. februar-31. august
- Hule træer og træer med spættehuller må ikke fældes i perioden 1. november-31. august.

Bilag 6. Orientering om normen værdisætning af træer.

Norm for Værdisætning af træer

Den nuværende benyttede norm er benævnt: VAT03.

Bemærk, at der i løbet af foråret 2019 vil blive udgivet en revideret norm benævnt VAT19.

Fremadrettet vil den til enhver tid gældende norm kunne hentes på nedenstående link.

link: [indarbejdes når VAT19 offentliggøres.](#)

VAT 03 kan købes via hjemmesiden dag.dk

Formålet med normen er at skabe et ensartet grundlag og retspraksis for værdisætning af træer.

Københavns Træpolitik anbefaler, at Københavns Kommunes forvaltninger benytter normen for at opnå en mere ensartet retspraksis og administration for værdisætning og erstatning af kommunens træer.

Normen værdisætning af træer bygger på en række faktorer - forhold der skal inddrages når træets nu-værdi skal bestemmes. Værdien af de enkelte forhold fastsættes ud fra målbare værdier - et simpelt regneark samt en faglig vurdering.

Eksempel på faktorer:

- Træets sundhedstilstand
- Træets placering
- Træets alder

Systematikken er udviklet i et samarbejde mellem en række faglige organisationer og Københavns universitet, herunder Københavns Kommune (BD). Normen værdisætning af træer benyttes også i retssager i forbindelse med afgørelser om fastsættelse af erstatningskrav af fældede træer o. lign.

Normens systematik skaber en ensartethed og giver en rimelig og realistisk erstatning inden for værdisætning af træer. Det bemærkes at værdisætningen fortsat er afhængig af et faglige skøn.