

## Bilag 1: Lønudvikling

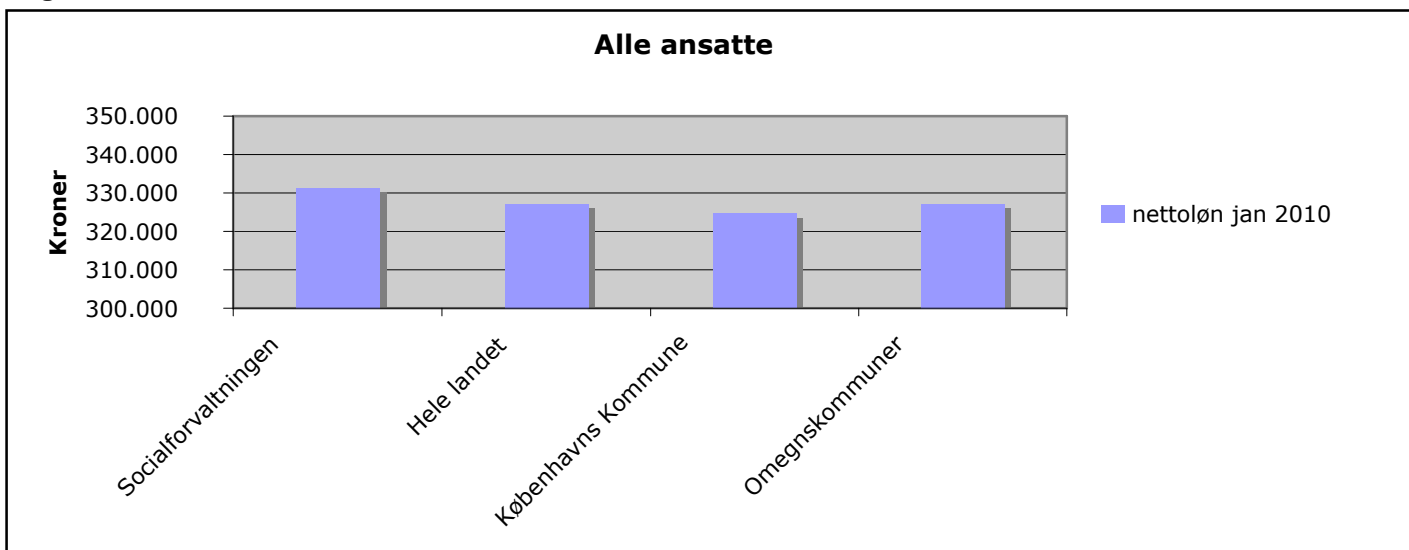
### 1.1 Gennemsnitsløn og lønudvikling – alle ansatte

#### 1.1.1 Gennemsnitsløn og lønudvikling, for alle ansatte inkl. nyansatte

SOF har i januar 2010 en gennemsnitsløn på 331.361 kr., hvilket er lidt over niveauet for hele landet, Københavns Kommune, og gennemsnittet for omegnskommunerne set under ét. Der er imidlertid 4 af omegnskommunerne, der ligger over gennemsnitslønnen i SOF.

Nettolønnen er vist som årsgrundlag og er ekskl. ekstraordinært ansatte (flexjob).

Figur 1



Lønudviklingen i perioden i procent ser ud som nedenstående og viser, at den procentuelle lønudvikling i SOF i januar måned ligger på niveau med landsgennemsnittet og omegnskommunerne, og over Københavns Kommune set under ét.

Tabel 1 – Den procentuelle lønudvikling fra januar 2009 til januar 2010 alle ansatte.

	Jan.09–Jan.10
Hele landet	5,0 %
Københavns Kommune	4,4 %
SOF	5,0 %
Omegnskommunerne	5,0 %

I forhold til de øvrige store kommuner ligger SOF med 5,0 % under Ålborg med 5,5 %, men over Århus 4,8 %, Odense på 4,7 %.

Den procentuelle lønudvikling i SOF er imidlertid på niveau med Omegnskommunerne. Der er dog store forskelle inden for omegnskommunerne, hvor lønudviklingen spænder fra Frederiksberg på 5,8 %, Brøndby med 5,7 % til Ballerup på 3,8 %.

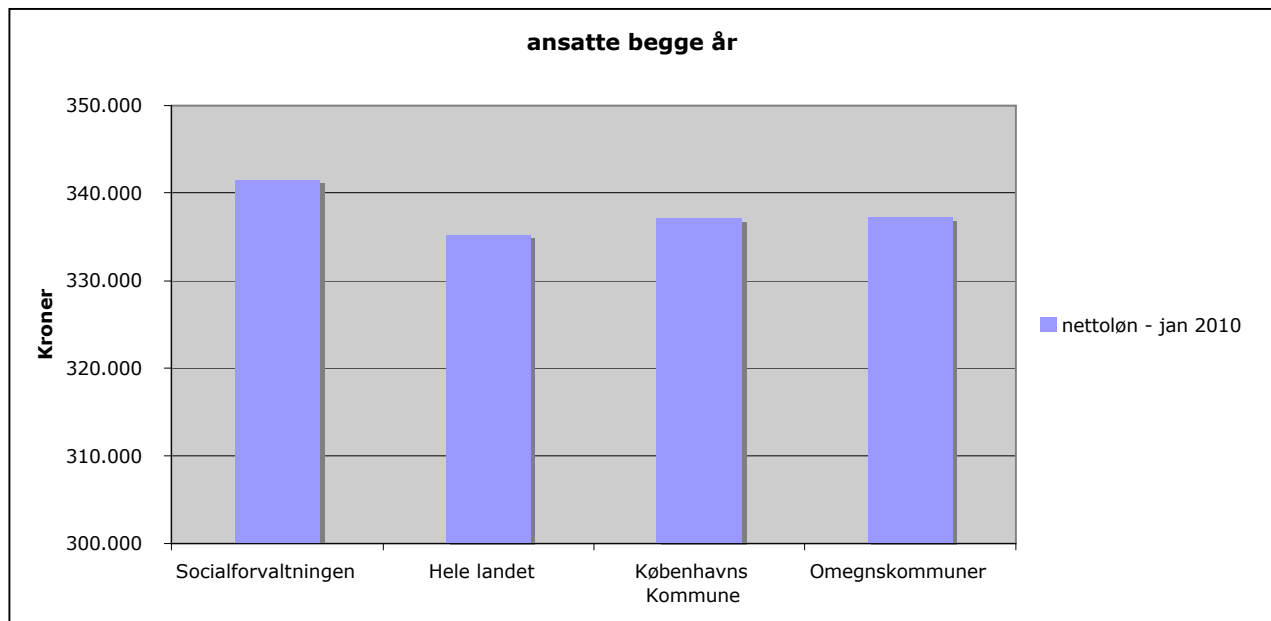
Gennemsnitslønnen og dets udvikling for alle ansatte afhænger også af personalesammensætningen., herunder til- og afgang i de anførte måneder. Derfor er det nødvendigt også at se på gennemsnitsløn

og lønudvikling excl. nyansatte

### 1.1.2 Lønudviklingen for alle ansatte ansat begge år

Her sammenlignes lønnen for de ansatte der var ansat både i januar 2009 og januar 2010 (eksl. nyansatte i perioden).

Figur 2



Gennemsnitslønnen i SOF er 341.451 kr. og derfor stadigvæk over gennemsnitslønnen for omegnskommunerne, de øvrige storbykommuner og landet som helhed. Af de udvalgte omegnskommunerne har to kommuner en højere gennemsnitsløn (Ballerup og Herlev), mens 13 kommuner har en lavere.

Den procentuelle lønudvikling tager sig ud som følger:

Tabel 2 - Den procentuelle lønudvikling fra januar 2009 til januar 2010 ansatte begge år.

	Jan.09 – Jan. 109
Hele landet	6,2 %
Københavns Kommune	5,8 %
SOF	5,9 %
Omegnskommunerne	6,0 %

Her ligger SOF under landsgennemsnittet med 0,3 % og omegnskommunerne med 0,1 %, men over Københavns Kommune i alt med 0,1 %.

Igen skal den procentuelle lønudvikling ses i lyset af den gennemsnitlige løn i øvrigt, idet den lavere lønudvikling naturligvis skal betragtes i sammenhæng med en høj gennemsnitsløn.

Internt i SOF er lønstigningen størst i de centrale kontorer og hjemmeplejen. De centrale kontors lønniveau skyldes mange AC'ere, der har et anciennitetsbestemt lønforløb i henhold til overenskomsten. For Hjemmeplejens vedkommende skyldes det formentlig den lavere

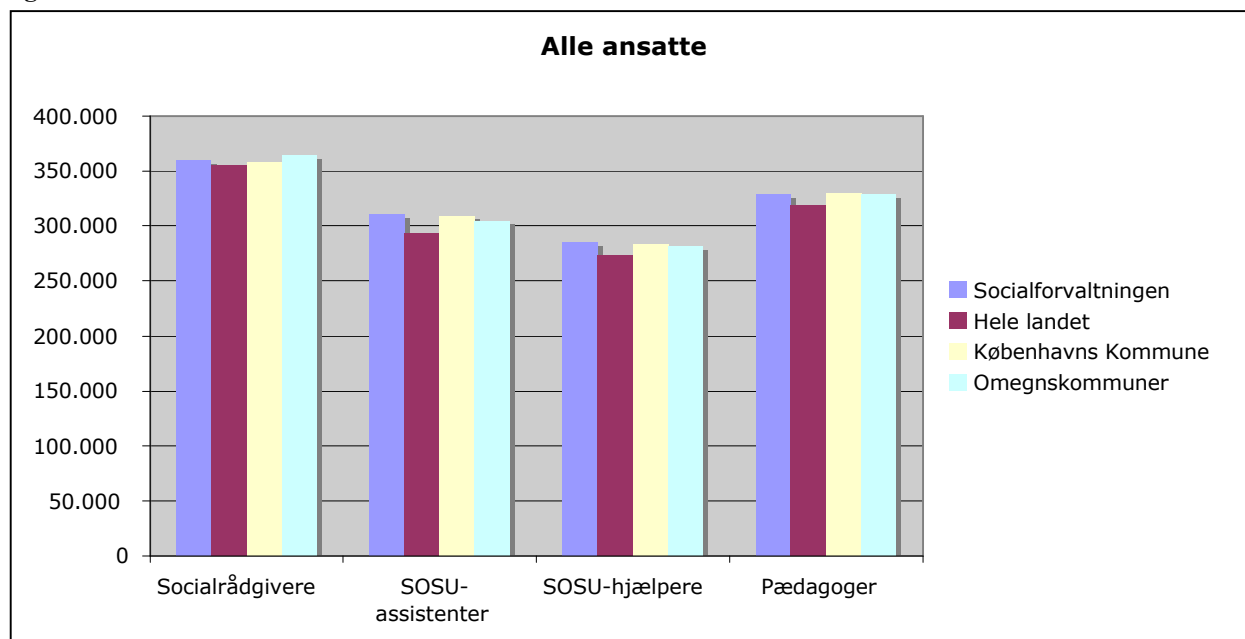
personaleomsætning.

## 1.2 Udvalgte gruppers lønudvikling i forhold til omegnskommuner

### 1.2.1. Alle ansatte

Ser vi på lønudviklingen for fokusgrupperne omfattende alle ansatte (incl. nyansatte) er resultatet følgende:

Figur 3



#### *Socialrådgivere – og formidlere*

Socialrådgivere/Socialformidlere ligger over gennemsnittet for Københavns Kommune, landet som helhed og de øvrige storbyer. Til gengæld ligger det under gennemsnittet af omegnskommunerne.

FLD har dog ændret opgørelsesmetoden som medfører, at lederne nu indgår i gruppen og ikke kan udskilles. Det kan være med til at vise et skævt billede i forhold til omegnskommunerne.

#### *Social- og sundhedsassistenter, samt social- og sundhedshjælpere*

Det generelle billede er fortsat, at social- og sundhedsassistenter samt social og sundhedshjælpere har en gennemsnitsløn i SOF, som ligger over hele landet som helhed, Københavns Kommune samt gennemsnittet af omegnskommunerne og de øvrige storbyer.

Omegnskommunerne såsom Rødovre, Ishøj og Tårnby kommuner har en højere gennemsnitsløn.

#### *Pædagoger*

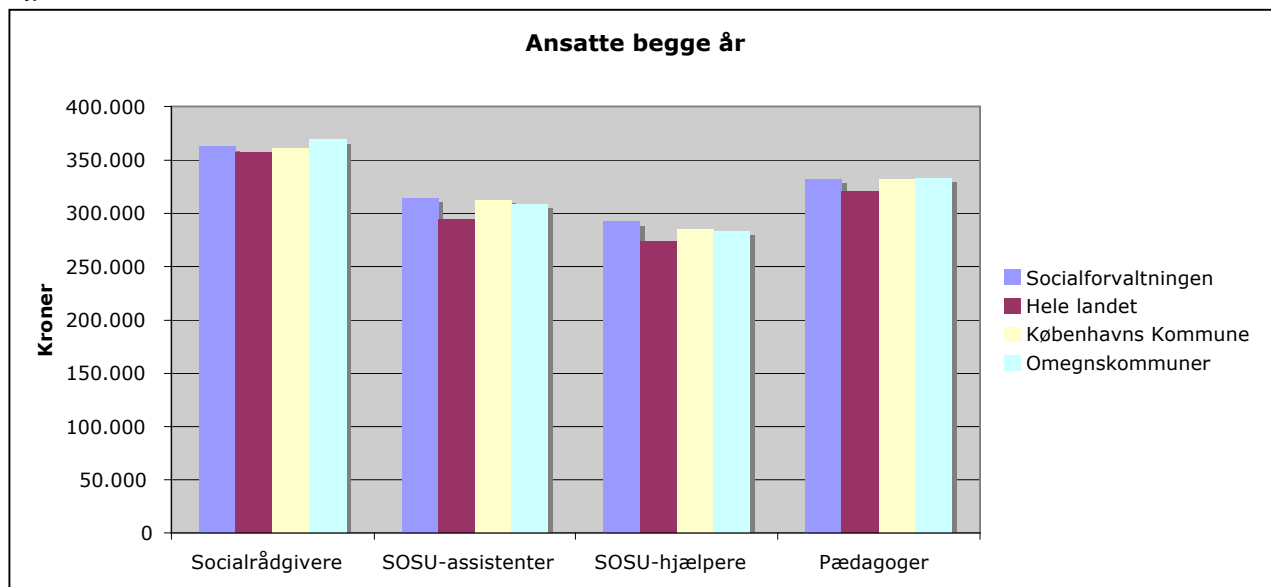
For pædagogerne er billedet stort set det samme, men her ligger gennemsnitslønnen på niveau med Københavns Kommune.

Omegnskommunerne der har en højere gennemsnitslønnen er følgende: Frederiksberg, Ballerup, Brøndby, Gladsaxe, Hvidovre, Rødovre og Ishøj kommuner.

### 1.2.2. Ansatte begge år

Ser vi på fokusgrupperne omfattende personale, der er ansat begge år – er Socialforvaltningens lønniveau ændret.

Figur 4



#### *Socialrådgivere – og formidlere*

For socialrådgiver/socialformidler er billedet, at SOF ligger omkring landsgennemsnittet, storbyerne samt Københavns Kommune som helhed men under gennemsnittet for omegnskommunerne.

#### *Social- og sundhedsassistenter, samt social- og sundhedshjælpere*

For social- og sundhedsassistenter samt social- og sundhedshjælpere er den tidligere tendens fortsat gældende. For disse grupper ligger SOF over landsgennemsnittet, Københavns Kommune som helhed, de øvrige storbyer og gennemsnittet af omegnskommunerne. Der er enkelte omegnskommuner, der ligger over gennemsnittet.

#### *Pædagoger*

For pædagogerne ligger SOF over landsgennemsnittet og storbykommunerne, næsten på niveau med Københavns Kommune som helhed, men under gennemsnittet af omegnskommunerne.