



**17th ASSITEJ WORLD CONGRESS**  
AND PERFORMING ARTS FESTIVAL FOR YOUNG AUDIENCES  
COPENHAGEN – MALMØE | 20 – 29 MAY 2011

Københavns Kommune  
Fritids- og Kulturudvalget  
Københavns Rådhus

København, 2. september 2009

**Ansøgning om økonomisk støtte til forberedelse og gennemførelse af  
"17th ASSITEJ WORLD CONGRESS AND PERFORMING ARTS FESTIVAL FOR  
YOUNG AUDIENCES" IN COPENHAGEN AND MALMØE 20. – 29. MAJ 2011.**

Ansøger:

**ASSITEJ DANMARK**, den danske sektion af den internationale organisation for professionelt teater for børn og unge **ASSITEJ** (*Association Internationale du Théâtre pour l'Enfance et la Jeunesse*).

**ASSITEJ** organiserer børne- og ungdomsteatre i hele verden – der er omkring 80 medlems-centre fordelt på alle kontinenter.

Der afholdes verdenskongres hvert tredje år, seneste kongres var i maj 2008 i Adelaide, Australien.

Kongressen i 2011 blev "vundet" af Danmark og Sverige i forening med forslaget om at lægge arrangementet på begge sider af Øresund – og med et overordnet "tema", som i alle dets associationer afspejler ASSITEJs arbejde og visioner samt den konkrete virkelighed for en kongres i København og Malmø: **"Building Bridges – Crossing Borders"**.

Organisationen:

Øverste ansvarlige organ for gennemførelse af kongressen og for økonomien er **Executive Board 2011**, som består af seks medlemmer (3 fra hvert land) med Michael Ramløse, Danmark, som formand.

Derudover er der nedsat forskellige komitéer og advisory boards med forskellige ansvarsområder.

(Se nærmere herom i medsendte "præsentation" eller på [www.assitej2011.info](http://www.assitej2011.info) )



### Økonomien:

Det samlede budget for kongres med tilhørende festival m.v. er på ca. 20 mio DKK, der forudsættes delt ligeligt med 10 mio. fra Danmark og 10 mio. fra Sverige – offentlige tilskud, fondstilkud, sponsorer, billetindtægter m.v.

### Kongressens tre dele:

En ASSITEJ-kongres består traditionelt af tre elementer:

- ASSITEJ INTERNATIONALS generalforsamling (den "politiske" del)
- International scenekunsthøjsning for børn og unge (den "offentlige" del)
- International udveksling og udvikling/seminarer, workshops, readings, foredrag, masterclasses etc. (den "interne" kunstneriske del)

For hovedparten af de tilrejsende teaterfolk som for (i dette tilfælde) medborgerne i København og Malmø er festival-delen klart den mest interessante og attraktive.

Festivalen vil i 10 dage med sine 25 – 30 forskellige internationale forestillinger med hver 5-6 opførelser sætte sit præg på byen og på børne- og ungdomskulturlivet i de to byer.

Udover de internationale forestillinger vil ASSITEJ2011 præsentere 2 dage med de bedste danske og svenske forestillinger (10 – 15 fra hvert land) – en såkaldt "kavalkade", der tilrettelægges efter den danske festival-model, hvor man på en enkel lokalitet (f.eks. et hal-kompleks) kan se forestillinger fra 9 om morgenen til 9 om aftenen.

Festivalen vil således præsentere et samlet antal opførelser på ca. 200.

(Om visioner og kriterier for festivalen kan læses mere udførligt på [www.assitej2011.info](http://www.assitej2011.info) )

### Antal deltagere/publikum

Antallet af tilrejsende deltagere til en ASSITEJ Verdenskongres varierer alt efter, hvor i verden den holdes.

Kongresser i Europa har traditionelt det største deltagerantal, og til København-Malmø-kongressen forventes mellem 1500 og 2000 deltagere (med hovedvægt fra europæiske lande, men også med større delegationer fra fjernere egne på grund af dansk og svensk børneteaters store anerkendelse i verden – ASSITEJ JAPAN forventer, at de bliver nødt til at stoppe tilmeldingen, når den når op på 200 personer!)

Det samlede publikumstal til festivalens forestillinger vil blive mellem 18.000 og 25.000.



## Forestillinger og spillesteder

For arrangørerne er det meget vigtigt, at alle dele af verdens præsenteres og repræsenteres på festivalen – og at *forestillingerne opføres på deres eget sprog* – det er en del af den kulturelle mangfoldighed, som en sådan verdens-festival skal fejre.

Det kræver naturligvis en stor formidlingsindsats i forhold til et dansk/svensk børne- og ungdomspublikum.

De forskellige forestillinger med deres forskellige udtryk vil helt sikkert kræve forskellige former for formidling (simultantolkning, tekstning á la opera, introduktioner, indarbejdelse af dansk/svensk fortæller i opførelserne osv.).

En særlig formidlingsgruppe (styret af en *skole-koordinator*), som også vil være den direkte kontakt til og med skoler og institutioner samt de relevante forvaltninger, vil tage sig af denne meget vigtige opgave.

Festivalens forestillinger vil blive opført dels som skole-forestillinger (såvel på traditionelle spillesteder som ude på skolerne) og dels som offentlige (familie-) forestillinger, hvor børn, unge og voksne sammen kan opleve scenekunst fra andre dele af verden.

Vi har indledt et godt og konstruktivt samarbejde med centralt placerede kulturhuse i København, som vil fungere som faste spillesteder for festivalen, ligesom "vore egne teatre" – de små storbyteatre i København – stiller sig til rådighed for forestillinger.

Vi vil også satse på et samarbejde med byens store teatre og Det Kongelige Teater i forhold til større og krævende forestillinger, ligesom vi håber på et godt og konstruktivt samarbejde med Kultur- og Fritidsforvaltningen om andre mulige egnede lokaliteter – både til forestillinger og til de mange "side-arrangementer" under kongressen.

## Inklusion

Vi har – både herhjemme og internationalt – annonceret denne kongres som den mest inkluderende nogensinde. Vi ønsker at inddrage så mange interesserede og dygtige folk som muligt allerede i planlægnings- og idé-fasen, bl.a. fordi vi ved, at mange forskellige forventninger og ønsker skal opfyldes i et sådant arrangement – og disse forventninger og ønsker er forskellige fra land til land.

Derfor satser vi på – også i København og Malmø – at inddrage HELE teatermiljøet inkl. de store teatre, de faglige forbund, teaterskolerne, græsrodsteatrene osv. samt selvfølgelig at arbejde professionelt sammen med tilskudsgivere i stat, kommune og fonde, at inddrage skoler, klubber, kulturhuse m.v.

## Økonomisk status pr. 1. september 2009

I erkendelse af, at ASSITEJs 17. Verdenskongres og Internationale Scenekunsthøjsfestival for Børn og Unge er den største teater-begivenhed i Danmark nogensinde har Kunstrådets Scenekunststudvalg bevilget samlet 4 mio. kr. til arrangementet – fordelt med 1 mio. i 2009, 1½ mio. i 2010 og 1½ mio. i 2011.



Derudover har Kunstrådet netop givet tilsagn om et støttebeløb på ½ mio. i 2009, og M-fonden (fonden til markedsføring af Danmark) har bevilget et beløb på 1,6 mio. til specifikke dele af budgettet.

Det samlede tilsagnsbeløb er således pr. d.d. **6.100.000 DKK** på dansk side.

#### Ansøgt tilskudsbeløb fra Københavns Kommune

Med henvisning til ovenstående beskrivelse samt medsendte bilag (præsentation og budget) samt henvisning til mere detaljeret beskrivelse på [www.assitej2011.info](http://www.assitej2011.info) ansøger vi hermed Københavns Kommune, Kultur- og Fritidsudvalget om et støttebeløb på

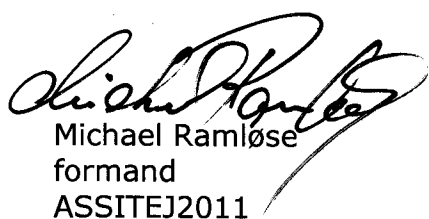
**i alt 1.500.000 DKK**

fordelt over 2 budget-år med 500.000 DKK i 2010 og 1.000.000 DKK i 2011.

Vi står naturligvis til rådighed med alle ønskede oplysninger, ligesom vi vil se frem til et muligt møde med kulturborgmesteren/forvaltningen - og/eller det samlede kulturudvalg i den nærmeste fremtid.

Med venlig hilsen

pva ASSITEJ DANMARK



Michael Ramløse  
formand  
ASSITEJ2011

Kontakt: generalsekretær Peter Manscher – tel: 35 34 45 09 mail: [pm@assitej2011.info](mailto:pm@assitej2011.info)

**Bilag:** Præsentation af 17th ASSITEJ WORLD CONGRESS AND PERFORMING ARTS FESTIVAL FOR YOUNG AUDIENCES COPENHAGEN – MALMO 20. – 29. MAY 2011

Budget ASSITEJ2011

**Budget for ASSITEJs Verdenskongres 2011**

PM/MR090902

**Udgifter****1. FORBEREDELSE**

|                        |  |  |  |                |
|------------------------|--|--|--|----------------|
| oplæg til kongres 2008 |  |  |  | 250.000        |
| forberedende rejser    |  |  |  | 300.000        |
| <b>I alt (1)</b>       |  |  |  | <b>550.000</b> |

**550.000****2. ASSITEJ GF + EC**

|                                 |    |    |        |                |
|---------------------------------|----|----|--------|----------------|
| <u>EC - ophold+bespisning</u>   |    |    |        |                |
| 16 pers. X 10 dage á kr. 1.400  | 16 | 10 | 1.400  | 224.000        |
| transport (leje af bus m.v.)    |    |    |        | 50.000         |
| 2 "hjælpere" x 10 dage á 1.250  | 2  | 10 | 1.250  | 25.000         |
| <u>Generalforsamling</u>        |    |    |        |                |
| lokaleleje                      |    |    |        | 50.000         |
| tolkning (inkl. anlæg)          |    |    |        | 135.000        |
| 2 "hjælpere" x 4 dage á 1.250   | 2  | 4  | 1.250  | 10.000         |
| Rejser delegerede fra 3. verden | 20 |    | 10.000 | 200.000        |
| Ophold delegerede fra 3. verden | 20 | 10 | 1.400  | 280.000        |
| uforudset                       |    |    |        | 20.000         |
| <b>I alt (2)</b>                |    |    |        | <b>994.000</b> |

**994.000****3. FESTIVAL**

|  |    |   |        |           |
|--|----|---|--------|-----------|
| <u>Køb af forestillinger</u>                 |    |   |        |           |
| Festivalforest. 30 forest.X 6 opf. X 10.000  | 30 | 6 | 10.000 | 1.800.000 |
| Kavalkadeforest. 20 forest. X 2 opf. Á 4.500 | 20 | 2 | 4.500  | 180.000   |

|                                    |     |    |       |           |
|------------------------------------|-----|----|-------|-----------|
| <u>Ophold og bespisning teatre</u> |     |    |       |           |
| 30 x 7 pers. X 10 dage á 1.400     | 210 | 10 | 1.400 | 2.940.000 |

|  |  |  |  |           |
|--|--|--|--|-----------|
| <u>Rejser og transport af kulisser</u> |  |  |  |           |
| (240 personer + kulisser)              |  |  |  | 2.400.000 |

|  |    |    |       |                  |
|--|----|----|-------|------------------|
| leje af spillelokaler 8 lokaler i hver by + kavalkade) |    |    |       | 200.000          |
| intern transport (Øresund)                             |    |    |       | 100.000          |
| leje af biler  |    |    |       | 150.000          |
| praktisk hjælp m.v. (1 hjælper/2 teatre i 10 c         | 15 | 10 | 1.250 | 187.500          |
| div.   |    |    |       | 110.000          |
| <b>I alt (3)</b>                                       |    |    |       | <b>8.067.500</b> |

**8.067.500****4. SEMINARER, WORKSHOPS M.V.**

|  |    |    |        |                |
|--|----|----|--------|----------------|
| 10 workshopledere (á 10.000)           | 10 | 1  | 10.000 | 100.000        |
| Rejser (á 10.000)                      | 10 | 1  | 10.000 | 100.000        |
| Ophold/bespisn (4 dage a 1.400/person) | 10 | 4  | 1.400  | 56.000         |
| leje af lokaler                        |    |    |        | 50.000         |
| leje af udstyr                         |    |    |        | 50.000         |
| 4 "hjælpere" i 10 dage                 | 4  | 10 | 1.250  | 50.000         |
| <b>I alt (4)</b>                       |    |    |        | <b>406.000</b> |

**406.000**

**5. ANDRE ARRANGEMENTER**

|                        |                |                |
|------------------------|----------------|----------------|
| officiel åbning        | 200.000        |                |
| afslutning             | 200.000        |                |
| café-omkostninger m.v. | <u>100.000</u> |                |
| I alt (5)              | <b>500.000</b> | <b>500.000</b> |

**6. PR- OMKOSTNINGER**

|  |                  |                  |
|--|------------------|------------------|
| Hjemmeside                                   | 80.000           |                  |
| PCO (oprett af reg.hjemmeside, hotel reg mv) | 500.000          |                  |
| Tryksager                                    | 200.000          |                  |
| Evaluering og dokumentation                  | 200.000          |                  |
| Kommunikationsbureau, intl. Markedsføring    | 650.000          |                  |
| Øvrige markedsføringsomk.                    | <u>200.000</u>   |                  |
| I alt (6)                                    | <b>1.830.000</b> | <b>1.830.000</b> |

**7. ADMINISTRATION**

|  |                |                |
|--|----------------|----------------|
| Kontorholdsudgifter Malmø og København | 150.000        |                |
| Telefon, porto, internet mv            | 50.000         |                |
| Web-service, programmering             | 50.000         |                |
| Forsikringer                           | 50.000         |                |
| Inventar                               | 10.000         |                |
| Revisor                                | <u>50.000</u>  |                |
|  | <b>360.000</b> | <b>360.000</b> |

**8. LØNNINGER**

|                              |                  |                  |
|------------------------------|------------------|------------------|
| sekretariat                  | 3.800.000        |                  |
| Økonomiansvarlig (1 årsværk) | 400.000          |                  |
| PR                           | 400.000          |                  |
| Forberedende arbejde         | 100.000          |                  |
| teknik og praktisk mv.       | 350.000          |                  |
| Øvrige ansættelser           | <u>200.000</u>   |                  |
| I alt (8)                    | <b>5.250.000</b> | <b>5.250.000</b> |

**9. UFORUDSETE UDGIFTER**

577.500

**TOTAL****(1 - 9)****18.535.000**

**Indtægter****KONGRESPAKKER**

|   |         |       |                  |                  |                         |
|---|---------|-------|------------------|------------------|-------------------------|
| 1200 kongrespakker á \$ 200= KR. 1000,-<br>(10 forest. Pr. pakke) | 1.200 á | 1.000 | <u>1.200.000</u> | <b>1.200.000</b> | <b><u>1.200.000</u></b> |
|---|---------|-------|------------------|------------------|-------------------------|

**BILLETINDTÆGTER**

|   |     |     |    |                  |                         |
|---|-----|-----|----|------------------|-------------------------|
| Festivalforest. (5x30 forest.x100 bill. Á 65,-) | 150 | 100 | 65 | <u>975.000</u>   |                         |
| Skoleforest. (1x30 forest. Á 0,-)               | 30  | 100 | 0  | <u>0</u>         |                         |
| Kavalkade (10 DK-forest./10 Sv. forest. x 2 c   | 40  | 100 | 45 | <u>180.000</u>   |                         |
|   |     |     |    | <b>1.155.000</b> | <b><u>1.155.000</u></b> |

**TILSKUD**

|   |  |  |  |                  |                         |
|---|--|--|--|------------------|-------------------------|
| <b>Offentlige (Sverige)</b><br>(Malmø Kommune, Region Skåne,<br>Statens Kulturråd, SIDA mv)     |  |  |  | 4.875.000        |                         |
| <b>Fonde og anden sponsorering (Sverige)</b><br>(Sparbankstiftelsen,<br>Svenska Institutet mv.) |  |  |  | <u>1.725.000</u> | <b>6.600.000</b>        |
| <b>Offentlige (Danmark)</b><br>(Kbh. Kommune / CKU mv)  |  |  |  | 2.000.000        |                         |
| <b>Fonde og anden sponsorering (Danmark)</b><br>(Bikubenfonden, private sponsorer mv.)          |  |  |  | 1.150.000        | <b>3.150.000</b>        |
| Nordisk Ministerråd/andre nordiske<br>tilskud   |  |  |  | 100.000          | <b>100.000</b>          |
|   |  |  |  |                  | <b><u>9.850.000</u></b> |

**TILSKUD - TILSAGN PR. 31.12.2008:**

|   |  |  |  |                  |                         |
|---|--|--|--|------------------|-------------------------|
| Kunststyrelsen (forberedelse 2008)        |  |  |  | 100.000          |                         |
| Scenekunstudvalget (forberedelse 2008)    |  |  |  | 100.000          |                         |
| Scenekunstudvalget (fordelt over 2,5 år): |  |  |  | 4.000.000        |                         |
| Statens Kunstråd                          |  |  |  | 500.000          |                         |
| Fonden til Markedsføring af Danmark       |  |  |  | <u>1.630.000</u> |                         |
|   |  |  |  | <b>6.330.000</b> | <b>6.330.000</b>        |
|   |  |  |  |                  | <b><u>6.330.000</u></b> |

**TOTAL****18.535.000****Balance****0****FINANSIERINGSPLAN**

|                        | Fra    | Til    |   |
|------------------------|--------|--------|---|
| "Anslaget"             | 080501 | 081231 | 450.000 Løn, rejser, adm., web m.v.                 |
| "Uddybningen"          | 090101 | 090430 | 800.000 Løn, rejser, adm., PCO, PR                  |
| "1. Plot Point"        | 090501 | 091031 | 1.000.000 Løn, rejser, adm., PCO, PR                |
| "2. Plot Point"        | 091101 | 100430 | 1.000.000 Løn, rejser, adm., PCO, PR                |
| "Point of no Return"   | 100501 | 101031 | 1.000.000 Løn, rejser, adm., PCO, PR                |
| "3. Plot Point"        | 101101 | 110518 | 5.000.000 Løn, rejse, adm., PCO, PR, kontrakter     |
| "Klimaks og Kartarsis" | 110519 | 110530 | 8.000.000 Løn, adm. afvikling, forest., venues m.v. |
| Tæppefald              | 110601 | 111130 | 1.285.000 Løn, adm., kontrakter, evaluering m.v.    |
| <b>I alt</b>           |        |        | <b>18.535.000</b>                                   |

# **17<sup>th</sup> ASSITEJ** **World Congress** **and Performing Arts Festival** **for Children and Youth**



**KØBENHAVN / MALMÖ**  
**20. - 29. MAJ 2011**



- en præsentation



## ASSITEJ's Verdenskongres 20.-29. maj 2011 i København / Malmö

### *Building Bridges, Crossing Borders*



I dagene 20. - 29. maj 2011 inviterer vi hele verden til fest i København og Malmø – til en begivenhed, der skal være en storstilet fejring af de grundlæggende tanker og visioner bag ASSITEJ (Association Internationale du Théâtre pour l'Enfance et la Jeunesse/International Association of Theatre for Children and Young People):

**Børn og unge** – deres kulturelle oplevelser og kulturelle identitet

**Teater/Scenekunst** – ny inspiration, kvalitetsudvikling og diversitet

**Internationalt samarbejde** – erfaringsudveksling og inspiration over grænserne

Hvert tredje år samles professionelle børneteaterfolk fra hele verden for at deltage i denne fejring – og i 2011 er det ASSITEJ DANMARK og ASSITEJ SVERIGE, der i fællesskab har det ansvar og privilegium at stå som værter og arrangører af 17th ASSITEJ WORLD CONGRESS.

Men det er ikke alene ASSITEJ's mange tilrejsende og inviterede gæster, der skal med til festen. Det er i allerhøjeste grad en fest for hele Øresundsområdet, for børn og unge i København og Malmø, for deres forældre og for alle, der har interesse for – eller vil få interesse for – spændende, nyskabende scenekunst og internationalt udsyn.

For første gang er to lande gået sammen om dette betydelige arrangement, for første gang finder kongressen sted i to byer samtidig. København og Malmø er valgt som kongresbyer på grund af deres tætte naboskab og den stadig voksende integration i erhvervs- og kulturliv (og dagligliv) i Øresundsregionen, der med sin infrastruktur og dynamik giver alle muligheder for en fremadrettet og fremtidsorienteret kongres.

Netop dette faktum afspejles i kongressens og festivalens overordnede tema, som er "BUILDING BRIDGES, CROSSING BORDERS" i hele den mangfoldighed af associationer, som temaet tilbyder – og som vil blive den konkrete virkelighed for dagligdagen på verdenskongressen.

Det er også et godt billede for ASSITEJ's internationale arbejde, som handler om at bryde landegrænser og at skabe dialog på tværs af kulturelle og politiske forskelle. Grænser kan være hæmmende, men grænser kan også være skabende. Grænser skal konstant overskrides, ikke mindst i teaterkunsten, og alle disse facetter vil vi sætte fokus på ved denne 17. verdenskongres. Broen er et klassisk symbol på kommunikation. En kongres over broen viser helt fysisk hvordan kulturelle, sproglige, politiske og ikke mindst kunstneriske grænser kan ophæves.

På de følgende sider præsenterer vi vores visioner og planer for ASSITEJ's Verdenskongres 2011 i København/Malmø.

pva

Executive Board - 2011

Michael Ramløse  
ordførende



# ***INTRODUKTION***

---

**INTRODUKTIONEN** indeholder følgende punkter:

- **CV for Organisationen – Hvad er ASSITEJ?**
- **Projektbeskrivelse**

## CV FOR ORGANISATIONEN

### Hvad er ASSITEJ?

ASSITEJ er den internationale organisation for børne- og ungdomsteater (Association Internationale du Théâtre pour l'Enfance et la Jeunesse). Organisationen er tilknyttet UNESCO og består af et netværk af flere tusinde teatre, organisationer og enkelt-personer fordelt på over 80 lande. Netværket er grobund for udveksling af tanker og idéer på trods - og tværs - af kulturelle forskelle til fremme for børns kulturelle rettigheder.

[www.assitej-international.org](http://www.assitej-international.org)

### Hvad er ASSITEJ Danmark og ASSITEJ Sverige?

ASSITEJ Danmark og ASSITEJ Sverige er hhv. den danske og svenske afdeling af den internationale organisation. I praksis fungerer de to nationale sekretariater som et slags "Udenrigsministerium" for dansk/svensk børne- og ungdomsteater og formidler dels viden om dansk / svensk børneteater til udlandet og dels informationer om aktiviteter i udlandet til de danske og svenske medlemsteatre. ASSITEJ Danmark og ASSITEJ Sverige deltager i eller tilrettelægger forskellige bi- og multilaterale udvekslingsprojekter.

**ASSITEJ Danmark** har blandt andet været samarbejdspartner i projekter vedr.:

**Kina 2007:** Med støtte fra Kunstrådet har ASSITEJ Danmark i samarbejde med Teatergruppen Batida, Kunstrådets Scenekunstcenter og en række partnere i Kina tilrettelagt og gennemført en større turné til 6 større byer i Kina. Fire danske børne- og ungdomsteatre deltog i turneen, som også bød på en række foredrag og workshops.

**Serbien 2005:** Med støtte fra Kunstrådet, Nordisk Ministerråd, Skuespillerforbundets Blankbåndsmidler og CKU tilrettelagde ASSITEJ Danmark i samarbejde med Corona La Balance og Teatret Lampe samt Pozoriste Pinokio og Malo Pozoriste Dusko Radovic i Beograd, Serbien, en prisbelønnet produktion for unge, der har spillet i Danmark på to festivaler og turneret i Serbien, Kroatien, Rusland og Japan.

ASSITEJ Danmark har i dag 81 medlemmer - 54 professionelle teatre samt en række organisationer og teaterfolk. Sekretariatet er placeret i København. Se også [www.assitej.dk](http://www.assitej.dk)

**ASSITEJ Sverige** har blandt andet været samarbejdspartner i projekter vedr.:

**Afrika fra 2000-2007:** Med støtte fra SIDA har ASSITEJ Sverige stået for et mangeårigt netværksprojekt med 14 lande i det sydlige og østlige Afrika. Møder, workshops og internationale rejser for afrikanske teaterudøvere til festivaler, møder og seminarer/workshops i hele verden.

**Mongoliet 2007:** ASSITEJ Sverige gennemfører i et samarbejde med mongolske State Academic Theatre of Drama og National Arts Council en workshop-uge om regi, skuespil, dramatik og teateradministration i Mongoliet. Projektet støttes af Svenska Institutet.

ASSITEJ Sverige har i dag 150 medlemmer - herunder 89 professionelle teatre samt en række organisationer og teaterfolk. Sekretariatet er placeret i Stockholm. Se også [www.assitej.org.se](http://www.assitej.org.se)

**ASSITEJ Danmark og ASSITEJ Sverige** arbejder for en fortsat høj kvalitet indenfor teater for børn og unge for derved at understøtte alle børns ret til kulturel udfordring og gennem teater, dans og musik at sætte fokus på børns vilkår. Alt sammen i anerkendelse af børn og unge som værende en uvurderlig ressource for det omliggende samfund.

ASSITEJ Danmark og ASSITEJ Sverige arbejder for at promovere dansk/svensk teater for børn og unge i udlandet gennem festivaler og forskellige udvekslingsprojekter samt ved workshops, konferencer og seminarer at bane vej for konkret samarbejde mellem udenlandske og danske/svenske teatre.

På det praktiske plan organiseres arbejdet og afholdelsen af ASSITEJs verdenskongres i 2011 af ASSITEJ Danmark og ASSITEJ Sverige med ligelig fordeling. Alle arrangementer ifm Kongressen bliver så vidt muligt ligeligt fordelt mellem København og Malmö med skyldig hensyntagen til de logistiske muligheder.

ASSITEJ Danmark og ASSITEJ Sverige har igennem alle årene haft et tæt og godt samarbejde - både hvad angår arbejdet indenfor Norden (nordiske festivaler og seminarer bl.a.) og hvad angår det internationale arbejde.

ASSITEJ INTERNATIONALS Generalsekretariat lå desuden i Danmark fra 1990-96 (med Michael Ramløse som generalsekretær) og har siden hen ligget i Sverige fra 1999-2008 (med Niclas Malmcrona som generalsekretær).

## Internationale samarbejdsprojekter

mellem ASSITEJ Danmark og ASSITEJ Sverige er bl.a.:

**\*Nordiske festivaler:** Siden 1984 har de nordiske ASSITEJ centre på skift afholdt nordiske festivaler og/eller seminarer hvert andet år. Festivalerne har budt på professionelt børne- og ungdomsteater fra hele Norden, og seminarerne har beskæftiget sig med relevante emner såsom "at skrive dramatik for børn", "teatret i musikken/ musikken i teatret", "nordisk mytologi i teatret", "den nye generation i det professionelle børne- og ungdomsteatermiljø" osv.

**\*Sankt Petersborg 2003:** I anledning af Sankt Petersborgs 300 års by-jubilæum i 2003 arrangerede ASSITEJ Sverige og ASSITEJ Danmark i samarbejde med Nordisk Ministerråds kontor i SPB og byens børnekulturhus en stor festival, konference og workshops med deltagende teatre fra hele Norden, Balticum og Rusland samt en række internationale gæster. Arrangementet blev støttet økonomisk af Nordisk Ministerråd, Internationalt Kultursekretariat, EU's kultur 2000-midler, Svenska Institutet og Kunstrådet

**\*Mellemøsten 2006:** Med støtte fra bl.a. CKU, Nordisk Ministerråd, Kunstrådet og Svenska Institutet gennemførte ASSITEJ Danmark og ASSITEJ Sverige i samarbejde med Noor-al-Hussein Performing Arts Centre en festival med tilknyttet seminar i Amman, Jordan. Deltagende teatre og seminardeltagere fra Danmark, Sverige, Finland, Syrien, Jordan, Libanon og Irak.

## PROJEKTBEKRIVELSE

Kongressens historie er så lang som hele organisationens historie – med indtil nu 16 kongresser gennem mere end 40 år. Hvert andet år siden 1966 - og hver tredje år siden 1972 – er kongressen blevet afholdt et eller andet sted i verden, med værtslandets ASSITEJ-center som tilrettelægger af de mange arrangementer i et tæt samarbejde med lokale samarbejdspartnere og hovedorganisationen.

Fra den første kongres i Prag 1966 – og rundt i verden – til Den Haag, Venedig, Albany, Berlin, Madrid, Lyon, Moskva, Adelaide, Stockholm, Havanna, Rostov-na-Donu, Tromsø, Seoul, Montréal, Adelaide – og i 2011 i København/ Malmö.

De første mange år var udbuddet af værtslande temmelig begrænset og valget faldt ofte på det ene(ste) land der bød sig til – med skyldig hensyntagen til de praktiske muligheder.

De seneste år har kongressen fået en kraftigt stigende opmærksomhed – og dermed flere potentielle interessenter. Og i 2011 afholdes den for første gang i to byer i to lande samtidig – og som et resultat af et demokratiskvalg blandt tre absolut værdige bud: Linz (Østrig), London (UK) og Malmö/København.

### Verdenskongressens tre traditionelle "hovedkomponenter":

- **Generalforsamling** (den "politiske" del med beslutninger om organisationens retning og prioriteter de næste tre år + valg af Eksekutiv Komité (EC), generalsekretær og præsident).
- **Festival** (præsentation af en række internationale forestillinger – både for kongressens deltagere og for det almindelige publikum i kongresbyerne).
- **Seminarer, workshops** m.v. (fokus på kunstnerisk udvikling og international udveksling af erfaringer m.v.)

Til orientering forventer vi et samlet antal deltagere (delegationer og deltagende teatre) på omkring 1500 personer som repræsenterer op mod 80 forskellige lande. Heraf vil ca. 150 være delegerede til generalforsamlingen. Derudover forventes det samlede tilskuertal til festivalens forestillinger at blive mellem 20.000-25.000 fra hhv. Danmark og Sverige.

## Generalforsamlingen

Deltagere er de officielle (valgte eller udpegede) delegerede fra medlemscentrene. Hver gruppe af delegerede består af 1-3 deltagere fra hvert nationale center. Indhold og planlægning af generalforsamlingens arbejde varetages af ASSITEJs generalsekretær i samarbejde med EC. Der regnes med 4 dages arbejde på generalforsamlingen.

## Festivalen

Festivalen er en international festival med forestillinger for børn og unge. Det tilstræbes på den officielle festival at vise op til 30 forestillinger med hver 5-6 opførelser, som virkelig skal afspejle "børne- og ungdomsteater fra hele verden".

Derudover vil der - som en væsentlig del af det samlede program – være en kavalkade, bestående af danske og svenske forestillinger, der opføres centralt i de to byer i slutningen af kongresperioden.

Øresundsregionen ses overordnet som ét samlet festivalområde for arrangører og publikum. Det tilstræbes, at både danske og svenske børn, familier og institutioner får tilbudt de internationale forestillinger i deres "naturlige" omgivelser.

Forestillingerne kan f.eks. opføres om formiddagen for skolebørn (og kongresdeltagere) i børnenes " eget " miljø, f.eks. skolerne. Og eftermiddage og aftner for familier, kongresdeltagere og andre tilrejsende i teatre og kulturhuse m.v.

## Seminarer, workshops m.v.

Seminarer, workshops, materclasses, readings m.v. tilbydes dels af arrangørerne og dels af de enkelte medlemscentre, som foreslår – og forestår – en række arrangementer i løbet af kongresperioden. Det kan være præsentationer af forskellige landes børneteaterlandskab, readings af nye manuskripter, "på-gulvet"-seancer med nogle af området "store kanoner", særlige arrangementer for formidlere af teater for børn og unge, specielle seancer for festivalarrangører, særlige faglige arrangementer (f.eks. for scenografer, instruktører osv.).

Det kan være workshops/seminarer der f.eks. beskæftiger sig med forskning, ny dramatik, regionalt samarbejde, kulturpolitiske fremtidsperspektiver – og det kan være formelle og uformelle diskussionsfora med udgangspunkt i festivalens forestillinger ("Tea-times") m.m.

## ANDRE ARRANGEMENTER

### Sociale arrangementer

Det siger sig selv, at en begivenhed af denne størrelse skal skydes ordentligt i gang – og afsluttes med manér.

Således afholdes der en stor festlig åbningsbegivenhed i den ene af de to kongresbyer – og en tilsvarende afslutningsfest i den anden.

Der etableres frokost- og aftencafé i begge byer – officielle (aften)arrangementer tilrettelægges i relation til de øvrige begivenheder (generalforsamling, seminarer m.v.).

Det sikres, at alle – uanset geografisk og kulturel baggrund – kan føle sig "hjemme" og ordentligt vejledt.

### Regionale aktiviteter

Såfremt der kan skabes et passende økonomisk og arbejdsmæssigt fundament, vil en række af de deltagende teatre turnere til udvalgte skoler i Region Skåne og Region Sjælland. Hvert teater vil få tildelt en "værtsskole", som man dels spiller på for skolens elever og naboskolerne, dels gennemfører en workshop for "værts-eleverne" med udgangspunkt i børnekultur-traditioner i teatrets hjemland.

### Udflugter/Turisme

Der tilbydes en række teaterrelevante udflugter i og omkring de to kongresbyer – for delegerede og andre interesserede. Og i samarbejde med relevante organisationer tilrettelægges et turist/udflugtsprogram, der kan sikre, at alle tilrejsende kan nyde foråret i kongresbyerne og Øresundsregionen.



# **ORGANISATIONSPLAN**

---

**ORGANISATIONSPLANEN indeholder følgende punkter:**

- **Executive Board**
- **General Secretariat**
- **Selecting Committees**
- **Advisory Boards**
- **Organisationsdiagram**

## EXECUTIVE BOARD

Bestyrelsen för Kongress 2011 (herefter benævnt "Executive Board") består af seks personer. Tre udpeges af ASSITEJ Sverige og tre af ASSITEJ Danmark. Et medlem vælges til ordførende.

Executive Board er øverste besluttende organ for Kongres 2011 og har ansvar for overordnede beslutninger, policy, og for gennemførelse af kongressen samt har det endelige økonomiske ansvar for hele Kongres 2011.

Executive Board holder møder 4 - 5 gange pr. år med tættere mødefrekvens, når 2011 nærmer sig.

### Executive Board består af:

*Michael Ramløse, DK - Ordførende*  
*Petra Brylander, S - Vice-ordførnde*  
*Jesper Larsson, S - suppleant for PB*  
*Peter Jankovic, DK*  
*Marie Persson Hedenius, S*  
*Henrik Ipsen, DK*  
*Malin Axelsson, S*

## GENERAL SECRETARIAT

General Secretariat (også kaldet Sekretariatet) er underlagt Executive Board. Sekretariatet har ansvar for, at Executive Boards beslutninger gennemføres og for at Executive Board holdes informeret om virksomheden og forberedelsesarbejdets forløb.

Sekretariatet leder og udfører det daglige arbejde vedrørende forberedelse og gennemførelse af Kongres 2011; bidragsansøgninger, kontakter med bidragsydere, myndigheder og organisationer og andre samarbejdspartnere samt andre arbejdsopgaver i forbindelse med forberedelse og gennemførelse.

Sekretariatet holder ASSITEJ INTERNATIONAL, dens Generalsekretær og Eksekutivkomité, informeret om forberedelsesarbejdets forløb samt rapporterer til Eksekutivkomiteen ved fastsatte tidspunkter.

Sekretariatet ledes af en generalsekretær og en vice-generalsekretær, udpeget og ansat af Executive Board.

Generalsekretærene har ansvar for arbejdsfordeling for det i generalsekretariatet ansatte personale.

Sekretariatet har for nærværende ingen fysisk placering, men ledes fra de svenske resp. danske nationale ASSITEJ sekretariater.

### General Secretariat består af:

*Niclas Malmcrona, S - Sec. Gen.*  
*Peter Manscher, DK - Vice-Sec. Gen.*



## EXECUTIVE BOARD

### Michael Ramløse (ordførende)

Omfattende virksomhed indenfor professionelt børne- og ungdomsteater i Danmark og internationalt, bl.a. teatergruppen **BANDEN** 1976 – 84, sekretariatsleder på **TEATERCENTRUM** i DANMARK 1987 – 1996, Generalsekretær for **Internationalt ASSITEJ** 1990 – 1996, leder af **Teatret Fair Play** (Holbæk) 1997 - ?. Medlem af/formand for div. organisationer og udvalg i hele perioden. Dramatiker og oversætter af adskillige stykker for børn, unge og voksne.

### Petra Brylander (vice-ordførende)

Petra Brylander er uddannet på Teaterhögskolan i Malmö 1992-1995. Hun har bl.a. arbejdet på **Norrbottensteatern**, **Helsingborgs stadsteater** og **Dramatiska teaterkompaniet** i Malmö. På Malmö **Dramatiska Teater** har Petra haft bærende roller i bl.a. **Revisorn**, **Antigone**, **Bubblorna** i bäcken, **Den ärlige lögnaren**, **Så tuktas en arbigga**. Hun har bl.a. medvirket i følgende film: **Jägarna af Kjell Sundvall** og **Stora och små män af Åke Sandgren**. I TV har hun medvirket i bl.a. **Carin Mannheimers Fru Marianne** samt **Ronny Erikssons Lid i natt og Bondånger**. Petra har undervist på Teaterhögskolan, både i Malmö og Luleå. I dag deler hun stillingen som teaterchef på Malmö Stadsteater med **Jesper Larsson**.

### Jesper Larsson

Jesper Larsson, som sammen med Petra Brylander deler chefstillingen på Malmö Stadsteater vil fungere som Petras suppleant i Executive Board

### Peter Jankovic

Peter Jankovic, f. 1957, Cand.mag, dramaturg, musiker, komponist, oversætter, teaterproducent, projektleder. Formand for **ASSITEJ Danmark**, bestyrelsesmedlem siden 2002. Bestyrelsesposter i **UNIMA Danmark** og **BørneTeater-Sammenslutningen** 2000-2007. Arbejdet med professionelt børneteater siden 1991 i **Teatret Lampe**. Børneteaterproduktioner: 2008: **Teatret Lampe/Limfjordsteatret: "Drengen der blev født og sku' i skole"** af Bo hr. Hansen og Kamilla Wargo Brekling. 2007: **Teatret Lampe: "Pigen der rejste sin vej"** af Nikoline Werdelin. Internationale **ASSITEJ** samarbejdsprojekter: 2008-09: **"Miraklet"**, Dansk/serbisk/tyrkisk musikdramatisk co-produktion. 2007-08: **"Igra/Leg"**, Dansk/serbisk interaktiv co-produktion for børn. 2003-05: **"Galefyrsten"**, Dansk/serbisk co-produktion for ungdom.

### Marie Persson Hedenius

Marie Persson Hedenius er uddannet dramaturg på **Dramatiska Institutet**. Hun har arbejdet som dramaturg siden 1990, hovedsageligt på institutionsteatre: **Folkteatern** i Göteborg, **Regionteatern Blekinge/Kronoberg**, **Uppsala stadsteater**, **Stockholms stadsteater** m fl. 1998- 2000 var Marie Persson Hedenius hovedlærer i dramatik/-dramaturgi på **Dramatiska Institutet**. Hun har stor erfaring med at arbejde som pædagog og workshop-leader både i Sverige og internationalt og hun har arbejdet med flere manuskriptudviklings-projekter. I øjeblikke arbejder Marie Persson Hedenius på **Uppsala Stadsteater**. Marie har siden 2005 været formand i **Svenska ASSITEJ**.

### Henrik Ipsen

Henrik Ipsen er uddannet fra **Skuespillerskolen** ved **Odense Teater** i 1993 og har arbejdet som professionel skuespiller lige siden. Han har tillige fra 2001 til 2006 arbejdet som instruktør- og producerassistent for **Västanå Teater** i Sverige. Han er i dag fastansat skuespiller og projekt-leader på **Odsherred Teater**, hvor han siden 2001 har været med til at opbygge teatrets markante profil i relation til erhvervslivet og sundheds-sektoren. Han har siddet en periode i bestyrelsen for **Dansk Skuespillerforbund** og sidder i dag i **ASSITEJ Danmarks** bestyrelse og forretningsudvalg. Henrik er en vigtig brik i **ASSITEJ**s nordiske samarbejde.

### Malin Axelsson

Malin Axelsson, f. 1975, dramatiker og instruktør. Uddannet på **Dramatiska Institutet**, Stockholm. Husdramatiker på **Riksteatern barn och unga** siden 2005, medlem i **Riksteaterns konstnärliga grupp**. Free Lance dramatiker, dramaturg og instruktør siden 1996, med produktioner på bl.a. **Stockholms Stadsteater**, **Uppsala Stadsteater**, ung scen/öst, **Teater Scenario** og **Regionteatern Blekinge-Kronoberg**. Slog igennem 2006-2007 med **Jösses flickor - Återkomsten** på **Stockholms Stadsteater**. Har arbejdet tæt på **Suzanne Osten**, senest med bearbejdning og ny dialog til operetten **Glada Änkan** på **Folkoperan**. Medlem af **Teater Scenarios kunstneriske råd** siden 2003. Medlem af redaktionen for teatertidsskriftet **Visslingar & Rop**. Mottog 2008 **Henning Mankells stipendium**.

## GENERAL SECRETARIAT

### Niclas Malmcrona (gen. sekr.)

Niclas Malmcrona er teaterproducent med 20 års erfaring fra arbejde inden for de frie teatergrupper, fra markedsføringsarbejde på teatre, med erfaring fra tilrettelæggelse af internationale seminarer, workshops og festivaler. Siden begyndelsen af 1990'erne har han siddet i bestyrelsen for **Svenska ASSITEJ** og var fra 1999 til 2008 generalsekretær for **ASSITEJ International**. Som generalsekretær har han arrangeret møder, seminarer og workshops i samarbejde med lokale arrangører i omkring 30 lande over hele verden. I generalsekretariatets regi har Niclas Malmcrona også arrangeret internationale festivaler i **Rusland** og **Jordan**.

### Peter Manscher (vice-gen. sek.)

Peter Manscher har mere end 30 års erfaring inden for børne- og ungdomsteater. Først som producent/-forretningsfører i en række frie grupper og projekter. I længere perioder siden 1989 medarbejder på **Teatercentrum** (tilrettelæggelse af festivaler og seminarer m.v.). 1995-1996 i **Nordscen** (Nordisk Ministerråd). Siden 1990 indvolveret i **ASSITEJ**s internationale arbejde, først som medarbejder i **Generalsekretariatet**, siden som bestyrelsesmedlem, som **Counsellor** for **ASSITEJ**s Executive Committee og senest som sekretariatsleder i **ASSITEJ Danmark**. Peter Manscher har været medtilrettelægger af en lang række danske og internationale festivaler, konferencer og samarbejdsprojekter både i Danmark og udlandet.

## SELECTING COMMITTEES

### *Festival Selecting Committee & Seminar and Workshop Programme Committee*

Begge komiteer arbejder kunstnerisk uafhængigt af Executive Board, men har ansvar for, at valgte forestillinger og seminarer og workshops rummes indenfor det af Executive Board besluttede budget.

#### *Festival Selecting Committee*

Festival Selecting Committee er udpeget af Executive Board efter indstilling fra bestyrelserne i hhv. ASSITEJ DANMARK og ASSITEJ SVERIGE og vælger forestillinger til den til Kongres 2011 tilknyttede festival.

Festival Selecting Committee tager selvstændige kunstneriske beslutninger, men arbejder efter retningslinier udarbejdet af Executive Board. Festival Selecting Committee består af fem personer. Formand for komiteen er et medlem fra Executive Board.

Festival Selecting Committee arbejder med nedennævnte Festival Advisory Board for at sikre et bredt kontaktnet og mest muligt internationalt "input".

### **Medlemmer af Festival Selecting Committee:**

*Malin Axelsson, S – formand  
Søren Ovesen, DK  
Catherine Poher, DK  
Bengt Andersson, S  
Suzanne Osten, S*

### *Seminar and Workshop Programme Committee*

Seminar and Workshop Programme Committee har ansvaret for seminarier, workshops, forelæsnings, samtaler, diskussioner, master classes, etc. i forbindelse med kongressen.

Seminar and Workshop Programme Committee tager selvstændige kunstneriske beslutninger, men arbejder efter retningslinier udarbejdet af Executive Board.

Seminar and Workshop Programme Committee består af fem personer. Formand for komiteen er et medlem fra Executive Board.

Seminar and Workshop Programme Committee skal aktivt indhente forslag og ideer fra ASSITEJ INTERNATIONAL's medlemscentre og byde ind med forslag til og tilbud på internationale seminarier, workshops, forelæsnings etc.

### **Medlemmer af Seminar and Workshop Programme Committee:**

*Peter Jankovic, DK – formand  
Jonna Beha Oulund, DK  
Sara Topsøe-Jensen, DK  
Karin Helander, S  
Bernt Höglund, S*

## ADVISORY BOARDS

Der oprettes tre såkaldte Advisory Boards for at knytte ekstern kompetence og erfaringer til arbejdet med Kongres 2011.

Dette bliver også en måde at møde forventninger fra omverdenen og give mulighed for at påvirke og bidrage med synspunkter på forberedelsen af Kongres 2011.

#### *Congress Advisory Board*

Congress Advisory Board er et forum for vigtige bidragsydere og enkeltpersoner med erfaringer fra større internationale arrangementer. CAD skal fungere som idé- og sparringspartner samt rådgiver for arrangørerne.

#### *Festival Advisory Board*

Festival Advisory Board består af et mindre antal internationalt anerkendte festivalarrangører repræsenterende de fleste kontinenter. Festival Advisory Board arbejder aktivt med forslag og synspunkter vedrørende mulige forestillinger til kongressens festival.

I første omgang inviteres Festival Advisory Board til den danske festival i april 2009 med henblik på et optaktsmøde, og kontakten holdes herefter vedlige mellem Festival Advisory Board og General Secretariat frem helt frem til den endelige programlægning i slutningen af 2010, hvor et afsluttende møde holdes.

### **Medlemmer af Festival Advisory Board:**

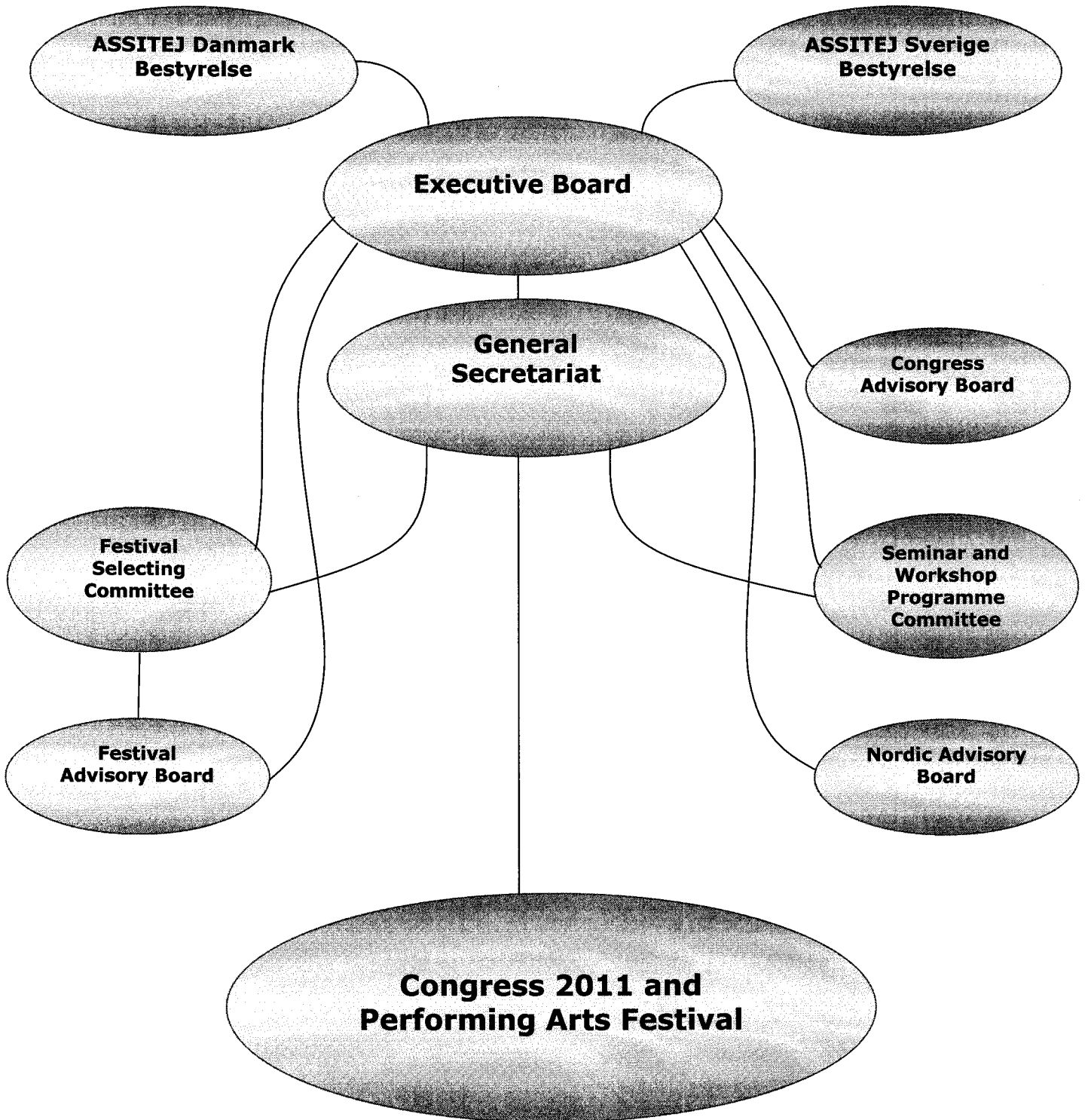
*Hisashi Shimoyama, Japan  
Tony Reekie, Scotland  
Etoundi Zeyang, Cameroun  
Maria Inés Falconi, Argentina*

Alle har et bredt kontaktnet og arbejder aktivt med at arrangere festivaler i deres hjemlande.

#### *Nordic Advisory Board*

Nordic Advisory Board består af udvalgte repræsentanter for de nordiske ASSITEJ-centre, med stor erfaring med kongres- og festivalarbejde. Nordic Advisory Board mødes i forbindelse med de regulære nordiske ASSITEJ-møder to gange pr. år.

# Organisationsdiagram, 17<sup>th</sup> ASSITEJ WORLD CONGRESS 2011





## **HANDLINGSPLAN**

---

**HANDLINGSPLANEN for ASSITEJs  
Verdenskongres 2011 indeholder  
følgende punkter:**

- **Mål for ASSITEJs Verdenskongres 2011**
- **Samarbejdspartnere**
- **Tidsplan samt geografisk oversigt over afholdelse af Verdenskongressen**
- **Evaluering**

## MÅL FOR ASSITEJ's VERDENSKONGRES 2011

### 3 x 3 VISIONER

#### -for det internationale børnekultursamarbejde:

- **GLOBAL DÆKNING:**  
at gennemføre en kongres, der – for første gang – er repræsentativ for hele verden og dermed også kunstnerisk afspejler den mangfoldighed, som organisationen består af. Dermed vil den belyse de meget forskellige kulturelle betingelser der findes for børn og unge i verden.
- **GLOBAL SOLIDARITET:**  
gennem særlige ordninger at muliggøre, at også teaterfolk fra økonomisk dårligt stillede medlemslande kan deltage i kongres og generalforsamling og dermed få en stemme i organisationen.
- **GLOBAL KUNSTNERISK UDVIKLING:**  
at fremme den kunstneriske dialog mellem fagfolk fra hele verden og dermed lægge grunden til fremtidige internationale samarbejdsprojekter indenfor teater for børn og unge.

#### -for det nordiske børnekultursamarbejde

- **VIDEREUDVIKLING AF DET NORDISKE ASSITEJ-SAMARBEJDE:**  
at sætte sig endnu et mål - og opfylde det – i den internationale moderniserings- og demokratiseringsproces, de nordiske ASSITEJ-centre har været drivkraft for siden 1990 – og dermed også tilføre det nordiske børnekulturelle samarbejde ny inspiration og dynamik gennem et stort fællesprojekt.
- **FAGLIGT FORUM FOR UNGE NORDISKE KUNSTNERE:**  
gennem kongres og festival at skabe en ny platform for at bevidstgøre unge teaterkunstnere om børne- og ungdomsteatret i de nordiske lande og herigennem sikre en videreudvikling og fornyelse af det nordiske børne- og

ungdomsteater, der – set på verdensplan – befinder sig på et meget højt kvalitativt og kunstnerisk niveau.

- **BROBYGGER MELLEML BØRNE-OG VOKSENTEATRET:**

gennem forestillinger, seminarer og diskussionsfora at bringe fagfolk fra voksen- og børneteatermiljøerne i vore nordiske lande sammen. At skabe dialog så de to miljøer ikke fortsat oplever sig som – i hvert fald delvis – to fuldstændigt forskellige og adskilte verdener.

#### -for København og Malmø

- **ØJENÅBNENDE KULTUROPLEVELSER FOR DANSKE OG SVENSK BØRN OG UNGE:**  
at præsentere de to byers børn og unge (og voksne) for noget af det bedste børne- og ungdomsteater fra andre dele af verden og dermed hylde de forskellige kulturers mangfoldighed og ligeværd gennem det professionelle kunstneriske udtryk.
- **UDDANNELSE OG KULTUREL DANNELSE FOR BØRN OG UNGE:**  
gennem forberedelse og efterbearbejdelse i skolerne at give børne- og ungepublikummet et yderligere indblik i disse kulturers og de teatraliske formers rigdom.
- **KØBENHAVN/MALMØ SOM UDVIDET REGIONALT OG KULTURELT CENTRUM:**  
at anspore teatermiljøerne i de to byer til udvidet internationalt samarbejde, herunder direkte samarbejdsprojekter med hinanden og med udenlandske kolleger til glæde for den regionale børnekulturelle udvikling i området.

## SAMARBEJDSPARTNERE

- **Teatercentrum i Danmark**  
og
- **Bibu.se – den nationella scenkonst-biennalen för barn och unga**, som tilrettelægger og afvikler hhv. den store danske børneteater-festival og scenkonst-biennalen i Lund er samarbejdspartnere omkring festival-delen af kongressen.
- Alle teatre i København og Malmö (børne- såvel som voksenteatre).
- Skoler og institutioner i København og Malmö.
- Kultur-, skole- og teknikforvaltningerne i København og Malmø.
- Kulturhuse i begge byer
- Begge landes teaterfagforbund (skuespiller-, scenograf-, instruktør-, dramatikerforbund)
- Statens Teaterskole og Scenskolan i Malmø
- BørneteaterSammenslutningen i Danmark og Teatercentrum i Sverige
- Dansk og svensk ITI og Teaterunion
- Kunstråd, Scenekunstudvalg, Kunststyrelsen samt CKU i Danmark og Statens Kulturråd i Sverige
- **Wonderful Copenhagen (WoCo)** i form af rådgivning og kontakt til samarbejdspartnere i turisterhvervet. (WoCo var bl.a. med til at udfærdige det invitationsmateriale, vi havde med til Australien for at byde ind på at få kongressen til København/Malmö)
- **PCOen BDP (Your Best Destination Partner)** vil stå for al logistik omkring kongresregistrering herunder booking af hoteller samt sightseeing-programmer. [www.bdp.dk](http://www.bdp.dk)

## **TIDSPLAN SAMT GEOGRAFISK OVERSIGT OVER FORBEREDELSE OG AFHOLDELSE AF VERDENSKONGRESSEN:**

Forberedelse og afvikling af ASSITEJs verdens-kongres 2011 kommer til at indeholde otte mile-pæle over en projektperiode på i alt 42 måneder (18.5.2008-1.11.2011). Milepælene er her kort ridset op i en "dramaturgisk kontekst":

### **Tæppet går op:**

#### **Etablering af projektinstitution (18.5.2008-15.12.2008)**

- Etablering af struktur:  
Dansk-svensk organisation/juridisk aspekt
- Ansættelse af projektmedarbejdere.
- Udbygning af kontaktnet:  
herunder med tidl. kongresværter/udnytte erfaringer, undgå faldgruber
- Etablering af 'Selecting Committees':  
De overordnede retningslinjer for selektion af forestillinger/workshops, dvs. konkretisering af festival-/kongresoplæg.
- Udvidelse af samarbejdspartnerskaber:  
Bl.a. lokale spillesteder m.v. i København og Malmö. Hotelaftaler med PCO.
- Fremskaffelse af yderligere finansiering:  
Offentlige myndigheder (kommunale, regionale, interregionale) og fonde.

### **Uddybningen:**

#### **Logistisk og finansiel strukturering og informationsudveksling (16.12.2008-01.05.2009)**

- Konstruktion af hjemmeside:  
Aftaler med PCO om bl.a. interaktiv web-site, der også skal kunne registrere, modtage betalinger, ekspedere billetter, vise film-klip etc.
- Etablering af elektronisk nyhedsbrev:  
De nationale ASSITEJ-centres mulighed for at følge med i kongresforberedelserne og komme med deres input til arrangørerne – og vores ønske om at give de deltagende centre et medejerskab til begivenheden.  
Udgivelsesfrekvens efter behov – øges op mod kongressen.  
Der kan abonneres på nyhedsbrevet.
- 'Festival Selecting Committee' arbejder:  
Deltagelse i internationale og nationale festivaler for selektion af egnede forestillinger + skabelse af kontakter.
- 'Seminar and Workshop Programme Committee' arbejder.

- Fortsat arbejde på finansiering.
- Etablering af aftaler om "officielle leverandører" (f.eks. flyselskabs-aftale).
- Afrapportering til International Eksekutiv Komité.

### **Brikkerne lægges:**

#### **Partnerskaber (1.5.2009-1.11.2009)**

- Hjemmeside lanceres
- Kontakt-net for skoler og institutioner i København og Malmö etableres
- Løbende aftaler om forestillinger og workshops.
- Udvidelse af samarbejdspartnerskaber  
Især de kunstneriske fagforeninger i Danmark og Sverige.
- Fortsat arbejde på slutfinansieringen.
- Løbende kontakt og møder med *Advisory Boards* (hele perioden op til kongressen)

### **Handlingen optrappes:**

#### **Første præsentation (1.11.2009-1.5.2010)**

- 2/3 af forestillinger og workshops er på plads.
- Grundlæggende overordnede program-lægning på plads  
Yderligere ansættelser (assistenter og bl.a. teknisk koordinator).
- Fortsat udbygning af hjemmeside.
- Aftaler indgået med alle spillesteder i begge byer.

### **Kulminationen nærmer sig:**

#### **Endelig planlægning (1.5.2010-1.11.2010)**

- Stort set alle forestillinger og workshops på plads.
- Div. ansættelser (især praktiske folk)
- Afholdelse af Eksekutiv Komité- møde i København/Malmö:  
Der er tradition for at sidste møde før en kongres holdes i kongres-byen/-byerne for at EC er toporienteret om kongressens forløb, logistisk, geografi.
- Arbejds-møde med ASSITEJs generalsekr. for detailplanlægning af generalforsamlingsdelen.
- Grundlæggende logistiske og transportmæssige aftaler på plads.  
(bytrafik, metro, Øresundsbro osv.)
- "Fritidsprogrammer" for ledsagende familier (til delegater og deltagere) lanceres på hjemmeside.

- Planlægning af massiv PR-kampagne i samarbejde med et PR/eventbureau med erfaring indenfor kulturbegivenheder.

### **Handlingen optrappes yderligere:**

#### **Endelig præsentation (1.11.2010-18.5.2011)**

- Sidste afrapportering til EC.
- Registrering af delegater og deltagere via web-site.

- Allersidste forestillinger og workshops etc. på plads (1. jan. 2011)
- Endeligt kongres- og festivalprogram lanceres (1. jan. 2011)
- Åbning, afslutning, officielle invitationer etc. er på plads.
- Teknisk og administrativ stab + praktiske hjælpere er komplet.
- Den store PR-kampagne kører og kulminerer omkring åbningen af kongressen

### **Klimaks og katarsis:**

#### **Afvikling (19.5.2011-30.5.2011)**

- Afvikling af ASSITEJs 17. Verdenskongres i København og Malmö.  
(foreløbig plan)

| Tid/dag           | 20 maj<br>fredag                           | 21 maj<br>lørdag                        | 22 maj<br>søndag                        | 23 maj<br>mandag                        | 24 maj<br>tirsdag                       | 25 maj<br>onsdag                        | 26 maj<br>torsdag                       | 27 maj<br>fredag                        | 28 maj<br>lørdag                               | 29 maj<br>søndag |  |
|-------------------|--|---|---|---|---|---|---|---|--|------------------|--|
| Hele dagen        | Ank./<br>registrering                      |   |   |   |   |   |   |   | Svensk/dansk kavalkade<br>(Malmö og København) |                  |  |
|                   |  |   |   |   |   |   | Udflugter                               | Udflugter                               | Udflugter                                      | Udflugter        |  |
|                   | Forest.<br>(begge<br>byer)                 | Forest.<br>(begge byer)                 | Forest.<br>(begge byer)                 | Forest.<br>(begge byer)                 | Forest.<br>(begge byer)                 | Forest.<br>(begge byer)                 | Forest.<br>(begge byer)                 | Forest.<br>(begge byer)                 |  |                  |  |
| 10:00             |  |   | Generalfors.                            | Generalfors.                            | ASSITEJ<br>Forums                       | Generalfors.                            |   |   |  |                  |  |
| 16:00             |  |   |   |   |   |   |   |   |  |                  |  |
| 16:00             | Workshops/<br>seminarer<br>(begge<br>byer) | Workshops/<br>seminarer<br>(begge byer) | Workshops/<br>seminarer<br>(begge byer) | Workshops/<br>seminarer<br>(begge byer) | Workshops/<br>seminarer<br>(begge byer) | Workshops/<br>seminarer<br>(begge byer) | Workshops/<br>seminarer<br>(begge byer) | Workshops/<br>seminarer<br>(begge byer) |  |                  |  |
| 18:00             |  |   |   |   |   |   |   |   |  |                  |  |
| Festival-<br>café |  |   | Aftens-<br>arrangement<br>(Malmö)       | Aftens-<br>arrangement<br>(København)   | Aftens-<br>arrangement<br>(København)   | Aftens-<br>arrangement<br>(Malmö)       | Aftens-<br>arrangement<br>(Malmö)       | Aftens-<br>arrangement<br>(København)   |  |                  |  |
| 20:00             | Åbning<br>(Malmö)                          |   |   |   |   |   |   |   | Afslutning<br>(København)                      |                  |  |

Forestillingene spilles i begge byer. Større fst kan af logistiske grunde dog kun opføres i den ene by.

Festivalcenter med aftencafé og bospisningsmuligheder i begge byer.

Formiddags forestillinger spilles i skoler og institutioner. Indkvartering i udvalgte hoteller i begge byer.

### **Tæppefald:**

#### **Afmontering (1.6.2011-1.11.2011)**

- Oprydning, evaluering, regnskabs-  
aflæggelse etc.



## EVALUERING

Evalueringen er tredelt:

### 1. Kongres/festival

Handler om kongressen/festivalen og dens gennemførelse med hensigt på at sikre en organisatorisk kompetenceudvikling for fremtidige kongresser i ASSITEJ International's regi med særlig fokus på kongressen i 2014. En håndbog i "Kongrestilrettelæggelse" produceres i samarbejde med ASSITEJs generalsekretær.

Det overordnede udbytte for udarbejdelsen af vores evaluering vil bl.a. være:

- Dokumentation af erfaringer og udvikling ifh til Kongressen / Festivalen 2011.
- Konkret materiale til offentliggørelse der omhandler den overståede planlægning, afholdelse og afvikling af Kongressen / Festivalen 2011.
- Fastholdelse og videreudvikling af ASSITEJs målsætning ifm afholdelse af Kongressen / Festivalen.
- Der udarbejdes spørgeskema til medlemmer af Executive Board, Selecting Committee og PCO, evt. baseret på selvevaluering af samarbejde og logbøger.
- Der udarbejdes et spørgeskema som samtlige delegerede bedes udfylde indenfor en tidsbestemt dato. Spørgeskemaet indeholder spørgsmål vedr. forhold for de officielle delegerede og gæster, registrering, informationsmateriale, forestillinger, sproglige forhold i.e. simultantolkning, materiale, forestillingssprog mv. , workshops, logistik og transport.

Evalueringen udfærdiges af Kongressekretariatet.

### 2. Kongressens gennemslagskraft for scenekunst for børn og unge i en regional og en global sammenhæng.

I hvor høj grad har kongressen levet op til sine målsætninger om global dækning, global kunstnerisk udvikling og global solidaritet?

Evalueringen udfærdiges i samarbejde med f.eks. universitet eller tilsvarende i form af interviews med delegerede, registrerede deltagere, deltagende teatre samt publikum, såvel det "almindelige" publikum som elever og lærere.

### 3. Kongressens gennemslagskraft for Øresundsregionen som turistmål i kulturel henseende.

Opleves Øresundsregionen som en kulturel motor med evne til at tiltrække et internationalt publikum? Evalueringen bør også indbefatte transport, hoteller, sprog, valuta etc.

Evalueringen udfærdiges af den kontraherede PCO.

Den samlede evaluering udarbejdes på engelsk.

Kongressekretariatet sørger også for relevant dokumentation i form af både billede og tekst.



# ***KOMMUNIKATIONSSTRATEGI***

---

**KOMMUNIKATIONSTRATEGIEN for  
ASSITEJ's Verdenskongres 2011  
indeholder følgende punkter:**

- **Mål for kommunikationen**
- **Målgrupper**
- **Medier/værktøjer**
- **Tidsplan for kommunikationen**
- **Succeskriterier**

## Mål for kommunikationen

- At skabe så stor synlighed som muligt omkring dansk, svensk og internationalt børne- og ungdomsteater
- At formidle diversiteten som det positive og konstruktive element i verdens kulturers sameksistens og samarbejde
- At formidle det nordiske syn på børn og unge som værende ikke "kommende borgere", men ligeværdige borgere i samfundet – kun med færre erfaringer end deres voksne medborgere
- At formidle budskabet om at ASSITEJ-2011 er en stor fest, hvor hele verden mødes med fokus på børn og unge, scenekunst i alle afskygninger for dette publikum (og deres voksne) og det internationale samarbejde
- At formidle budskabet om Øresundsregionen som et rigt kulturelt område med evne til at bygge bro mellem forskellige kulturer
- At præsentere Øresundsregionen som en aktiv partner i den globale dialog med København og Malmø som dynamiske og kreative motorer

## Målgrupper

Verdenskongressen retter sig mod en række forskellige målgrupper:

- Medlemmer af ASSITEJ. ASSITEJ har medlemscentre i 80 lande verden over. Antallet af deltagende teaterfolk (teatre og delegerede) vil nærme sig 1500 mennesker.
- Personer, der arbejder professionelt med teater, amatørteaterorganisationer, journalister inden for området, undervisere, studerende fra teaterskolen og andre uddannelsesinstitutioner inden for scene-kunst, dramaurgi og teatervidenskab samt studerende, undervisere mv. fra de tilsvarende institutioner i udlandet, men også internationale formidlere, festivalarrangører og opkøbere af scenekunst.
- Personer med særlig interesse for kunst- og kulturlivet. Det drejer sig om

kulturjournalister samt personer, der på andre måder arbejder professionelt med kunst og kultur. En særlig vigtig nordisk målgruppe består af kunst- og kulturformidlere, kulturkonsulenter, bibliotekarer, skolelærere, teaterforeninger o.s.v.

Desuden drejer det sig om "almindelige" danskere, svenskere, tyskere mv. med særlig interesse for kunst og kultur.

- Danske og svenske skole- og institutions-børn (især i København/Malmø Region Skåne og Region Hovedstaden).
- Danske, svenske og udenlandske børnefamilier med lyst til spændende og nyskabende kulturelle oplevelser

## Medier/værktøjer

Målgruppens store omfang betyder, at pressestrategien er lagt bredt an.

Det indbefatter:

- Danske, svenske, nordiske og internationale "mainstream"-medier – trykte såvel som elektroniske og digitale
- Teater- og kulturfaglige medier – fagtidsskrifter såvel som radio/tv og digitale medier
- Invitationer og kontakter til internationale kulturskribenter (før og under kongressen)
- Udarbejdelse af en (i hvert fald delvis) interaktiv web-portal om kongressen og dens aktiviteter med mulighed for blogs og lignende. Gerne med en "voksen"- og en "børneafdeling. Links til alle relevante turistmæssige og andre kulturelle tilbud i Øresundsregionen.
- Udsendelse af regelmæssige nyhedsbreve på dansk/svensk og engelsk, som i første omgang formidles gennem ASSITEJs 80 nationale centre ud til hvert eneste ASSITEJ-medlem i verden – og som der-efter overgår til personlig (elektronisk) udsendelse
- Udarbejdelse af særligt PR-materiale til skoler og institutioner i Øresundsregionen

## Tidsplan for kommunikationen

I takt med at forberedelserne til ASSITEJ's verdenskongres og teaterfestival skrider frem skal pressen – den regional såvel som den internationale – langsomt varmes op. Det betyder at arbejdet med at kommunikere og formidle begivenheden indledes allerede ved begyndelsen af 2009. Der skal bygges dramaturgisk op til teaterfestivalen og verdenskongressen i slutningen af maj 2011. Man kan evt. forestille sig, at hver gang forberedelserne krydser en "presserelevant" milepæl, inviteres pressen. Det kan f. eks. være når festivalens og kongressens konkrete locations i København og Malmö og Øresundsregion ligger fast og kan vises frem, eller når det færdige program for festivalens teaterforestillinger foreligger.

Der vil også blive varmet op til festivalen løbende i form af mindre "events" i forbindelse med eksisterende begivenheder, som f.eks. børne-teaterbiennalen i Lund, den store danske børne- og ungdomsteaterfestival og den internationale børneteaterfestival *Caravanen '10*. Også teaterforestillinger i København og Malmö generelt kan tænkes anvendt som en slags medspillere i markedsføringen.

Web-portalen skal være fuldt funktionsdygtig senest et år før festivalen, det vil sige i maj 2010.

Det er også planen at arrangere kulturpolitiske og teaterpolitiske diskussioner med politikere og folk fra kulturlivet for på den måde at belyse festivalen, dens teamtikker, børne- og ungdomsteater og teatrets situation generelt. På den måde bygges der "af sig selv" op til festivalen inden for vigtige målgrupper.