



Klubhuspuljen – Ansøgningskema

Projekttitle	
Projektets navn	Renovering/Ombygning af klubhus - FREM
Ansøger	
Forening	Boldklubben FREM
Navn på projektansvarlig	John Chr. Kassinger
E-mail	kassinger@kabelmail.dk
Telefon	3295 8022 og 2085 5556
Om projektet	
Beskriv projektet (den fysiske ændring, projektet vil medføre)	<p>Nærværende projekt er et ud af i alt 6 delprojekter, som samlet skal renovere, udvide og forbedre Boldklubben FREMs faciliteter.</p> <p>Projektet omfatter en opdeling af et nuværende, og usædvanligt stort omklædningsrum, til tre mindre omklædningsrum, hvoraf de to separeres fra de øvrige, således der opstår et selvstændigt omklædnings- / badeområde, til brug for den spirende pigeafdeling.</p> <p>I forbindelse hermed opdeles baderummene, tilsvarende i mindre enheder, hvilket muliggør at drenge med anden etnisk baggrund, kan bade alene, hvilket er et ”must” for mange af dem.</p> <p>I forbindelse med opdelingen, som udføres som en fortsættelse, af de eksisterende klubhus enkle, og funktionelle arkitektur, udføres naturligvis en hårdt tiltrængt renovering, eller udskiftning af de eksisterende overflader, såsom vægge, gulve mm.</p> <p>Endvidere vil ombygningen naturligt medføre en udskiftning/renovering af de eksisterende el og vvs installationer, som i den forbindelse opgraderes med miljørigtige løsninger, såsom vandsparere, termostater, bevægelsesfølere o. lign.</p> <p>I forbindelse med ombygningen efterisoleres eksisterende klimaskærm, idet omfang det er muligt.</p> <p>Endeligt er det tanken at opføre et depot til bolde, minimål, o. lign. For enden af omklædningsrummet. Disse effekter opbevares i dag, i en gammel skibscontainer, som ingen af ungdomsspillerne, og få af de voksne, har kræfter til at åbne. Depotet opføres som en let bygning, i fortsættelse af de arkitektoniske formsprog.</p>

Projektets type (sæt kryds)	<input checked="" type="checkbox"/> Renovering og vedligeholdelse <input checked="" type="checkbox"/> Ombygning <input type="checkbox"/> Nybyggeri <input checked="" type="checkbox"/> Andet (beskriv): <u>Mindre tilbygning</u>
-----------------------------	---

<p>Beskriv formålet med projektet (formål, målgruppe og projektbasis):</p>	<p>Gennem de sidste 100 år har FREM haft stor betydning for idrætslivet i København. Med sin karakteristiske rød/blå trøje har FREM kapret en stor plads i mange Københavneres hjerte, som klubben der altid kæmper hårdt for sin overlevelse, trods beskedne økonomiske vilkår, og som klubben der aldrig giver op.</p> <p>Klubbens placering i området mellem Valby, Sydhavnen, Kgs. Enghave og Vesterbro giver klubben en unik sammensætning af medlemmer og fans. Lønmodtagere, selvstændige håndværksmestre, direktører, kontanthjælpsmodtagere, pensionister og efterlønnere har deres daglige gang i klubben. Med omkring 470 medlemmer under 25, heraf 40 % med anden etnisk baggrund giver dette et helt særligt klubliv, som kun findes i FREM.</p> <p>I 1941 flyttede klubben fra Vesterbro ud til Valby Idrætspark i et, dengang, nyt og moderne klubhus. Klubhuset ligger der endnu, men det er ikke længere moderne! Siden en mindre ombygning i midten af 60'erne har klubhuset ikke ændret sig, og i dag fremstår klubhuset indvendigt som et levn fra fortiden. I mellemtiden har kravene til moderne idrætsklubber ændret sig dramatisk, og sammensætningen af medlemmer er ændret radikalt.</p> <p>FREM ønsker fortsat at være en vigtig del af Københavns idræts-, kultur-, social- og integrationsområde. Klubben har i mange år bevist sin store betydning for byen København og i særdeleshed for lokalområdet omkring Valby, Sydhavnen, Kgs. Enghave og Vesterbro.</p> <p>Med de nuværende klubhusfaciliteter kan klubben ikke udvikle sig i den ønskede retning, og dermed mister København en stærk, traditionsrig og særdeles levende forening i byen.</p> <p>Ansøgningen til klubhuspuljen skal ses som et selvstændigt projekt, men kan forhåbentlig også udgøre første etape af et større projekt. Med dette projekt har vi valgt at sætte fokus på omklædningsforholdene i det nuværende klubhus. Midlerne vil sætte os i stand til at komme i gang og dermed give medlemmerne en styrket tro på fremtiden i Boldklubben FREM.</p>
<p>Hvor stor en del af projektets økonomi omhandler vådrum/omklædning</p>	<p><u>100</u> %</p>
<p>Brugere og lokalt engagement</p>	

Hvor mange personer vil bruge faciliteten ugentligt?	1100 heraf 150 gæster (20 hold træner min. 2 gange + 12 kampe ugentligt)
Hvor mange heraf er under 25 år	70 - 75 %

Beskriv foreningens lokale engagement og udadvendte aktiviteter

Idrætssamarbejde:

Placeringen midt i Valby Idrætspark forpligtiger. Rundt om FREM skyder nye moderne idrætsfaciliteter op. Fremad Valby har etableret deres "Bevægelseshuset", Københavns Idrætsefterskole (KIES) har efter kun 3 års virke udvidet kapaciteten til mere end 100 elever, og det kommende Vandkulturhus i Valby bliver FREM's nærmeste nabo. Derudover findes nye og gamle idrætshaller, Club Danmark Hallen med overdækket atletik- og kunstgræsbane, samt 2 nye kunstgræsbaner under opførelse. FREM ligger midt i alle disse idrætsfaciliteter.

På det idrættslige plan samarbejder FREM med klubber og efterskoler i Valby Idrætspark. FREM ønsker at bidrage til en udvikling af Idræts- og friluftslivet i Valby Idrætspark, således at medlemmer (aktive såvel som passive), gæster, fans og elever på KIES får et nyt og tidssvarende klubmiljø at færdes i.

Social betydning:

Klubbens medlemmer og fans kommer fra alle samfundslag. I det daglige fungerer klubhuset som et fælles opholdssted for mennesker fra mange forskellige sociale lag. Nogle kommer dagligt og mødes med nye og gamle venner, andre kommer 3-4 gange om ugen til træning og kamp, og andre igen kommer til divisionskampene, til festerne eller til den ugentlige tordags-træning for ældre medlemmer. Klubben har derfor stor betydning for disse menneskers daglige aktivitetsmønster både når vi taler om fysisk velvære og når vi taler om muligheden for at mødes med andre mennesker og dermed bryde isolationen og ensomheden.

Det frivillige arbejde, som udføres af trænere og ledere i ungdomsafdelingen har stor betydning for områdets børn og unge. Det giver fysisk udfoldelse, mentale udfordringer og store oplevelser på træningsbanen, til stævner og kampe, og på de årlige rejser, som alle ungdomshold tilbydes. Med en af Københavns laveste kontingentsatser har klubben gennem mange år sikret at ALLE børn og unge har råd til at deltage i disse oplevelser.

Elite og bredde:

FREM er en af Københavns bedste talentudviklingsklubber. DBU har påskønnet FREM's talentudviklingsarbejde ved at tildele klubben den eftertragtede "Klublicens til Talentudvikling". Det betyder at FREM's bedste ungdoms- og seniorhold spiller på divisionsniveau, og dermed er klubben i stand til både at udvikle egne talenter og tiltrække talentfulde spillere udefra.

Samtidig er FREM en breddeklub som tilbyder børn, unge og ældre på ALLE niveauer at spille fodbold i klubben. Det stiller store krav til antallet af omklædningsrum og plads til udendørsaktiviteter for børn og unge. I dag råder klubben over ét stort fælles omklædningsrum til ungdomsspillere, hvilket er helt utilstrækkeligt. I en klub af FREM's størrelse

Beskriv hvis foreningen gør en særlig indsats for at fremme idrættens sideeffekter fx i forhold til integration eller pigers deltagelse.

Ligestilling:

Medlemmerne i FREM spænder vidt. De yngste starter når de er 5 år gamle, og de ældste stopper først med at spille når de runder de 75 år! Dette stiller store krav til klubhusets indretning, når mennesker fra så mange aldersgrupper skal opholde sig i de samme lokaler. De nuværende lokaler lever ikke op til disse krav.

Desværre er variationen ikke ligeså stor når vi ser på fordelingen af mænd og kvinder. I ungdomsafdelingen findes der slet ingen piger i dag, og i senior-afdelingen er kun ca. 10 % af de aktive spillere kvinder. Klubben råder ikke over separate omklædningsrum til kvinder (bortset fra 2 gamle, nedslidte skurvogne, som bruges af vores kvindelige senior-spillere). Her lever de nuværende lokaler altså heller ikke op til nutidens krav om ligestilling mellem mænd og kvinder.

Integration:

Gennem de seneste 15-20 år er andelen af ungdomsspillere med anden etnisk baggrund vokset støt i FREM. I dag udgør denne gruppe ca. 40 % og FREM er dermed en af de vigtigste foreninger i lokalområdet, når det gælder integration.

Med støtte fra Københavns Kommune, har klubben ansat en integrationskonsulent, som opsøger unge med anden etnisk baggrund på lokalområdets skoler, for at få dem integreret i foreningslivet. Desværre tilgodeser omklædningsfaciliteterne ikke denne gruppes behov for individuel badning, og integrationsindsatsen når derfor ikke op på det ønskede niveau.

Sammenfatning:

Det øgede antal omklædningsrum giver plads til ligestilling (flere pigehold) og de forbedrede baderum giver børn og unge med anden etnisk baggrund mulighed for at gå ugeneret i bad efter træning og kamp. Dermed styrkes mulighederne for at inddrage denne gruppe i det sociale liv i klubben efter træning og kamp.

Frafaldsproblematikken i Københavns fodbold hvor op til 80 % af de unge mellem 13 og 18 år forlader klubberne vil blive reduceret gennem et forbedret klubhusmiljø.

I de renoverede omklædningsfaciliteter er indtænkt energibesparende elementer, såsom bevægelsesfølsom belysning, vandbesparende brusere og forbedret isolation.

Økonomi

Samlet projektbeløb	976.000	kr. inkl. moms
Egen finansiering	97.600	kr. inkl. moms
Ansøgt beløb (denne pulje)	878.400	kr. inkl. moms
Finansiering, der p. t. mangler	0	kr. inkl. moms

Beskriv evt. andre ressourcer, der indgår i projektets økonomi	Egen indsats af medlemmer forventes på malerarbejde for ca. Kr. 40.000, resten af egenfinansiering forventes via sponsor
Lokalitet	
Adressen	Julius Andersensvej 7
Bydel	Valby, Kgs. Enghave, Vesterbro
Postnummer	2450 København SV
Beskriv ejerforhold for lokalerne:	Københavns Ejendomme
Vedhæftede dokumenter	
<p>Følgende bilag skal vedlægges ansøgningen</p> <ul style="list-style-type: none"> • Budget inklusiv finansieringsplan (det skal fremgå om budget er på baggrund af tilbud, licitation eller overslag) • Tidsplan for projektet • Plantegninger, skitser eller lignende <p>Bilag sendes til:</p> <p style="text-align: center;"> Klubhuspuljen Fritid & Idræt Nyropsgade 1, 3. sal 1602 København V </p>	

Formål, målgruppe og projektbasis

Gennem de sidste 100 år har FREM haft stor betydning for idrætslivet i København. Med sin karakteristiske rød/blå tøj har FREM kapret en stor plads i mange Københavneres hjerte, som klubben der altid kæmper hårdt for sin overlevelse, trods beskedne økonomiske vilkår, og som klubben der aldrig giver op.

Klubbens placering i området mellem Valby, Sydhavnen, Kgs. Eng have og Vesterbro giver klubben en unik sammensætning af medlemmer og fans. Lønmodtagere, selvstændige håndværksmestre, direktører, kontakthjælpsmodtagere, pensionister og efterlønnere har deres daglige gang i klubben. Med omkring 470 medlemmer under 25, heraf 40 % med



anden etnisk baggrund giver dette et helt særligt klubliv, som kun findes i FREM.

I 1941 flyttede klubben fra Vesterbro ud til Valby Idrætspark i et, dengang, nyt og moderne klubhus. Klubhuset ligger der endnu, men det er ikke længere moderne! Siden en mindre ombygning i midten af 60'erne har klubhuset ikke ændret sig, og i dag fremstår klubhuset indvendigt som et levn fra fortiden. Imellemtiden har kravene til moderne idrætsklubber ændret sig dramatisk, og sammensætningen af medlemmer er ændret radikalt.

FREM ønsker fortsat at være en vigtig del af Københavns idræts-, kultur-, social- og integrationsområde. Klubben har i mange år bevist sin store betydning for byen København og især rødsledet for lokalområdet omkring Valby, Sydhavnen, Kgs. Eng have og Vesterbro.

Med de nuværende klubhusfaciliteter kan klubben ikke udvikle sig i den ønskede retning, og dermed mister København en stærk, traditionrig og særdeles levende forening i byen.

Ansøgningen til klubhuspuljen skal ses som **et selvstændigt projekt**, men kan forhåbentlig også udgøre første etape af et større projekt. Med dette projekt har vi valgt at sætte **fokus på omklædningsforholdene** i det nuværende klubhus. Midlem vil sætte os i stand til at

komme igang og dermed **give medlemme en styrket tro på fremtiden i Boldklubben FREM.**

Foreningens lokale engagement og udadvendte aktiviteter

Idrætssamarbejde: Placeringen midt i Valby Idrætspark forpligtiger. Rundt om FREM skyder nye moderne idrætsfaciliteter op. Fremad Valby har etableret deres "Bevægelsehuset", Københavns Idræts efterskole (KIES) har efter kun 3 års virke udvidet kapaciteten til mere end 100 elever, og det kommende Vandkulturhus i Valby bliver FREM's nærmeste nabo. Derudover findes nye og gamle idrætshaller, Club Danmark Hallen med overdækket atletik- og kunstgræsbane, samt 2 nye kunstgræsbaner under opførelse. FREM ligger midt i alle disse idrætsfaciliteter.

På det idrættslige plan samarbejder FREM med klubber og efterskoler i Valby Idrætspark. FREM ønsker at bidrage til en udvikling af Idræts- og friluftslivet i Valby Idrætspark, således at medlemmer (aktive såvel som passive), gæster, fans og elever på KIES får et nyt og tidssvarende klubmiljø at færdes i.

Social betydning: Klubbens medlemmer og fans kommer fra alle samfundslag. I det daglige fungerer klubhuset som et fælles opholdssted for mennesker fra mange forskellige sociale lag. Nogle kommer dagligt og mødes med nye og gamle venner, andre kommer 3-4 gange om ugen til træning og kamp, og andre igen kommer til divisionskampene, til festeme eller til den ugentlige tordags-træning for ældre medlemmer. Klubben har derfor stor betydning for disse menneskers daglige aktivitetsmønstre både når vi taler om fysisk velvære og når vi taler om muligheden for at mødes med andre mennesker og dermed bryde isolationen og ensomheden.

Det frivillige arbejde, som udføres af trænere og ledere i ungdomsafdelingen har stor betydning for området's børn og unge. Det giver fysisk udfordelse, mentale udfordringer og store oplevelser på træningsbanen, tilstævnere og kampe, og på de årlige rejser, som alle ungdomshold tilbydes. Med en af Københavns laveste kontingentsatser har klubben gennem mange år sikret at ALLE børn og unge har råd til at deltage i disse oplevelser.

Elite og bredde: FREM er en af Københavns bedste talentudviklingsklubber. DBU har på skøntet FREM's talentudviklingsarbejde ved at tildele klubben den eftertragtede "Klublicens til Talentudvikling". Det betyder at FREM's bedste ungdoms- og seniorhold spiller på divisionsniveau, og dermed er klubben i stand til både at udvikle egne talenter og tiltrække talentfulde spillere udefra.



Samtidig er FREM en breddeklub som tilbyder børn, unge og ældre på ALLE niveauer at spille fodbold i klubben. Det stiller store krav til antallet af omklædningsrum og plads til udendørsaktiviteter for børn og unge. I dag råder klubben over ét stort fælle omklædningsrum til ungdomsspillere, hvilket er helt utilstrækkeligt. I en klub af FREM's størrelse kræves der idag mange, mindre omklædningsrum i stedet for et stort fælle omklædningsrum.

Omkledning C – fælles omklædningsrum til alle ungdomsspillere

Sideeffekter

Ligestilling: Medlemme i FREM spænder vidt. De yngste starter når de er 5 år gamle, og de ældste stopper først med at spille når de runder de 75 år! Dette stiller store krav til klubhusets indretning, når man tænker på så mange aldersgrupper skal opholde sig i de samme lokaler. De nuværende lokaler lever ikke op til disse krav.

Desværre er variationen ikke ligeså stor når vi ser på fordelingen af mænd og kvinder. I ungdomsafdelingen findes der slet ingen piger idag, og i seniorafdelingen er kun ca. 10 % af de aktive spillere kvinder. Klubben råder ikke over separate omklædningsrum til kvinder (bortset fra 2 gamle, nedslidte skurvogne, som bruges af vores kvindeligeste seniorspillere). Her lever de nuværende lokaler altså heller ikke op til nutidens krav om ligestilling mellem mænd og kvinder.



Dame mests omklædningsrum

Integration: Gennem de seneste 15-20 år er andelen af ungdomsspillere med anden etnisk baggrund vokset støt i FREM. I dag udgør denne gruppe ca. 40 % og FREM er dermed en af de vigtigste foreninger i lokalområdet, når det gælder integration.

Med støtte fra Københavns Kommune, har klubben ansat en integrationskonsulent, som opsøger unge med anden etnisk baggrund på lokalområdets skoler, for at få dem integreret i foreningens liv. Desværre tilgodeser omklædningsfaciliteterne ikke denne gruppes behov for individuel badning, og integrationsindsatsen når derfor ikke op på det ønskede niveau.

Sammenfatning

Det øgede antal omklædningsrum giver plads til **ligestilling** (flere pigehold) og de forbedrede baderum giver børn og unge med **anden etnisk baggrund** mulighed for at gå

ugeneret i bad efter træning og kamp. De med styrkes muligheden for at inddrage denne gruppe i det sociale liv i klubben efter træning og kamp.

Frafaldsproblematikken i Københavns fodbold hvor op til 80 % af de unge mellem 13 og 18 år forlader klubben vil blive reduceret gennem et forbedret klubhusmiljø.

I de renoverede omklædningsfaciliteter er indtænkt **energibesparende elementer**, såsom bevægelsesfølsom belysning, vandbesparende bruseere og forbedret isolation.

BUDGET RENOVERING. Delprojekt 1.
Boldklubben FREM. Julius Andersensvej . 2450 SV.
Dato : 24.09.2009

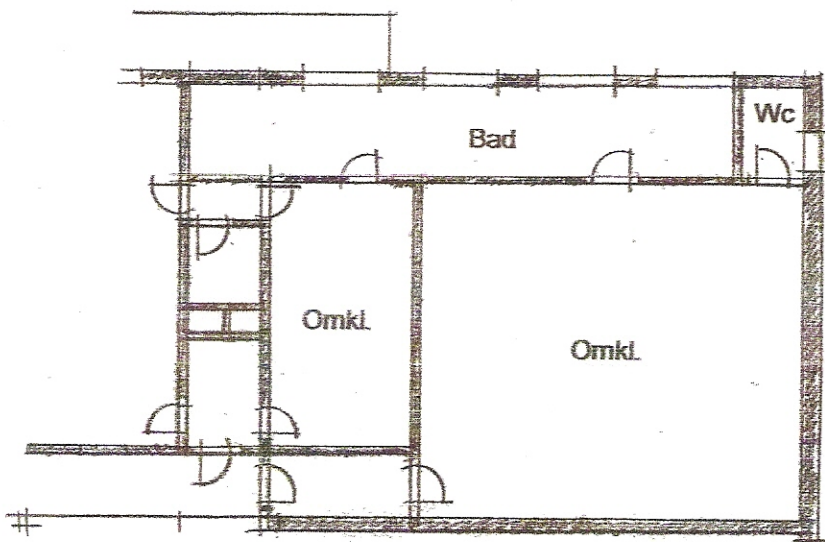
Nr.	Ydelse	Pris
00	Projektering	15,-
01	Byggeplads	15,-
02	Murerarbejde	190,-
03	Tømrerarbejde	90,-
04	El-arbejder	70,-
05	VVS - arbejder	210,-
06	Fast inventar	60,-
07	Malerarbejde	60,-
	Uforudselige udgifter 10 %	71,-
	I ALT	781,-
	Moms 25 %	195,-
	Total Incl. moms	976,-

Note :
Alle delpriser er ekskl.. Moms
Alle priser er hele kr. 1000.

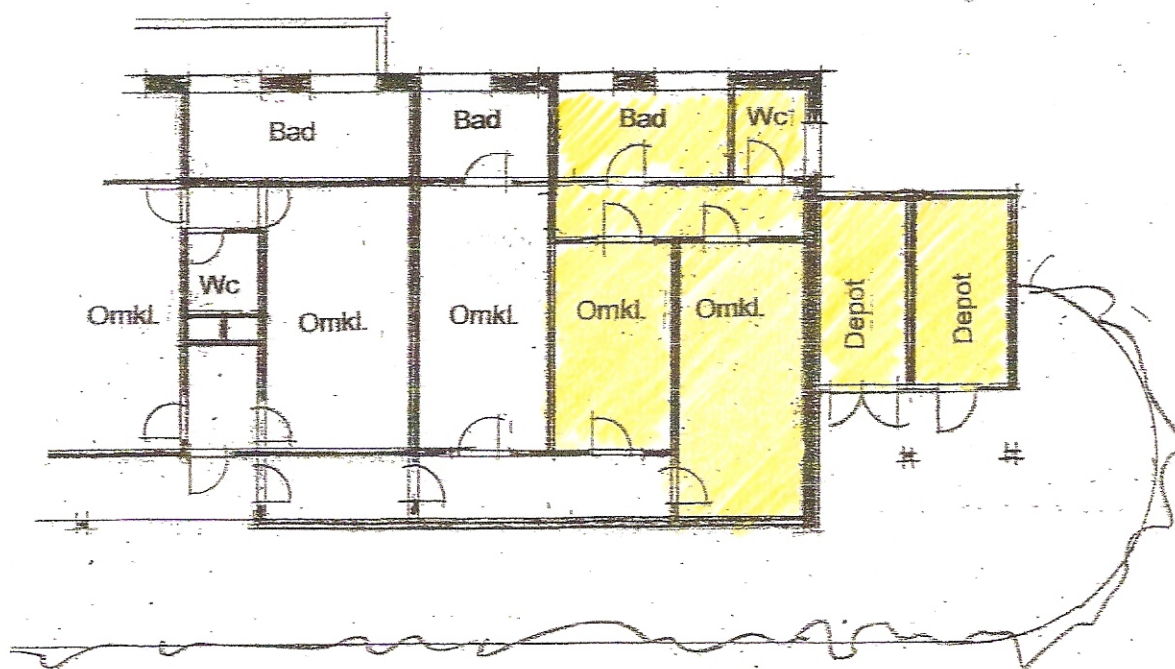
TIDSPLAN
Boldklubben Frem
Delprojekt 1
Dato : 24 September 2009

	2009				2010		
	September	Oktober	November	December	Januar	Februar	Marts
Ansøgning	■						
Tilsagn		■					
Forberede projekt							
Byggeperiode							
I brugtagning							■

Arkitekt MAA Byggeøkonom
 Torsten Seeger-Hansen
 J.P.E. Hartmans Allé 23
 2500 Valby
 Tlf.: 20 95 73 70
 Mail.: arkitektsh@mail.dk



Plan eksisterende forhold



Plan fremtidige forhold



Nyt afsnit for pigeomkædning

Medlemstal pr. 18. juni 2009

Alder	Mænd	Kvinder	Samlet
0 - 12 år	213	0	213
13 - 18 år	152	4	156
Ungdom	365	4	369
19 - 33 år	119	21	140
34 - 50 år	36	2	38
51 - 99 år	69	0	69
Senior	224	23	247
Aktive	589	27	616
Passive	340	38	378
I alt	929	65	994