

VIDEN

LÆRING

KULTUR

Forslag til et

FUNEBARIUM

I BISPEBJERG KIRKEGÅRDS URNEHAL

- S. 3/ 01: HVAD SKAL VI MED ET FUNEBARIUM?
- S. 5/ 02: INDRETNING
- S. 8/ 03: DRIFTEN I OVERORDNEDE TAL
- S. 9/ 04: FUNEBARIET
05: MÅLGRUPPER
- s. 10/ 06: INDHOLD - de fire søjler
(Kultur, læring, åbne rum & viden)
- s. 17 til 23/ BILAG 1) Forsøg med midlertidigt
udstillingsrum
BILAG 2) Tilkendegivelser og
udtalelser
BILAG 3) Budget & noter



FUNEBARIUM

– af latinsk og fransk for begravelse, "funus" og "funébre", samt den latinske endelse "-arium";

et sted, man associerer med én bestemt ting. Som fx Planetarium og Experimentarium.

01

HVAD SKAL VI MED ET FUNEBARIUM?

Et FUNEBARIUM er et center for kulturen omkring et givent steds traditioner, ritualer og praksisser i forbindelse med død og begravelse.

Både i Holland og Tyskland finder man sådanne centre, som fx museet Tot Zover i Amsterdam og Museum für Sepulkralkultur i Kassel. Begge steder som – på hver sin vis – forholder sig til død og begravelseskultur, historisk såvel som praktisk, kunstnerisk og eksistentielt.

Med et FUNEBARIUM på Bispebjerg ønsker vi at favne bredt og skabe et læringsrum, et kulturhistorisk center samt et minde- og samlingssted for såvel brugere af kirkegården som frivillige fra lokalområdet.

Døden er et område, vi ofte ikke forholder os til i det daglige. Men døden skaber på mange måder ligeså mange reaktioner og virkninger, som en fødsel. Følelsesmæssigt, psykisk og samfundsmæssigt. Alligevel forholder vi os oftest først til den på bagkant - som pårørende eller i sidste øjeblik.

Ved at give døden en plads i livet kan et FUNEBARIUM være med til at forebygge sorgreaktioner, lette praktiske forhold, sætte en ramme for fællesskaber om tab, udbrede viden om forhold for døende og pårørende, og virke alment dannende for vores fælles forståelse af døden som samfundsfænomen.

Med afsæt i Bispebjergs fortælling om en bydel "fra vugge til grav" vil FUNEBARIUM være mødestedet mellem liv og død, mellem det levede og det levende, mellem kirkegården og byen. Med kirkegården som samfundsspejl ønsker vi at følge dens udvikling mod nye anvendelsesområder. Samt at indgå aktivt i daglig, levet liv i sammenhæng og med respekt for, stedets funktion og historie.



Bispebjerg Kirkegård er Københavns mest benyttede gravplads og har tæt forbindelse til ligbrændingens historie. Den huser i dag Danmarks største krematorium med over 5000 brændinger årligt.

Her er også mange særlige typer gravsteder, der udspringer af kremering, bl.a. Danmarks største fællesgrav med op mod 100.000 asker.

Herudover huser kirkegården en lang række special afdelinger – fx.en russisk, svensk, katolsk, mandæisk og muslimsk afdeling samt i yderkanterne soldaterkirkegård for tyske og engelske soldater samt danske frihedskæmpere og et antal faldne danske soldater under Besættelsen.

Sidst tilkomne er den buddhistiske afdeling i kirkegårdens urnehal (kolumbarium).

I 1992 opførtes den allé af kirsebærtræer, som sidenhen er blevet et tilløbstykke, som ofte tiltrækker over 100.000 mennesker.

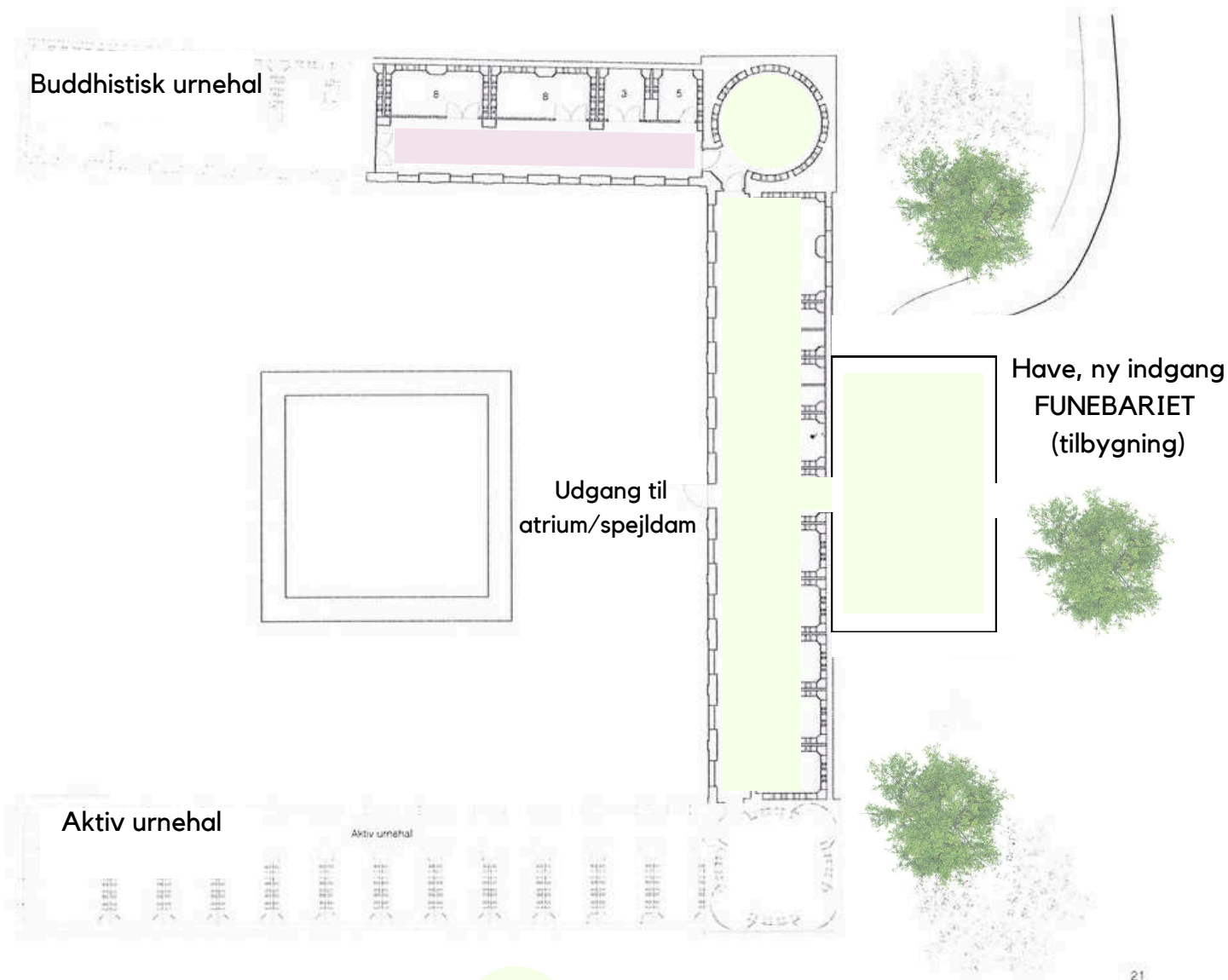
Den benyttes dog også året rundt som rekreativt rum og port mod de grønne områder ved Utterslev Mose, samt gennem de mange årlige rundvisninger, der tilbydes gratis.

Med oprettelsen af et FUNEBARIUM vil vi skabe et samlingspunkt mellem kirkegården – som mindsted, kulturhistorie og rekreativt rum – og åbne op for nye besøgende, samt fastholde dem, der måske kun besøger kortvarigt.



02

INDRETNING

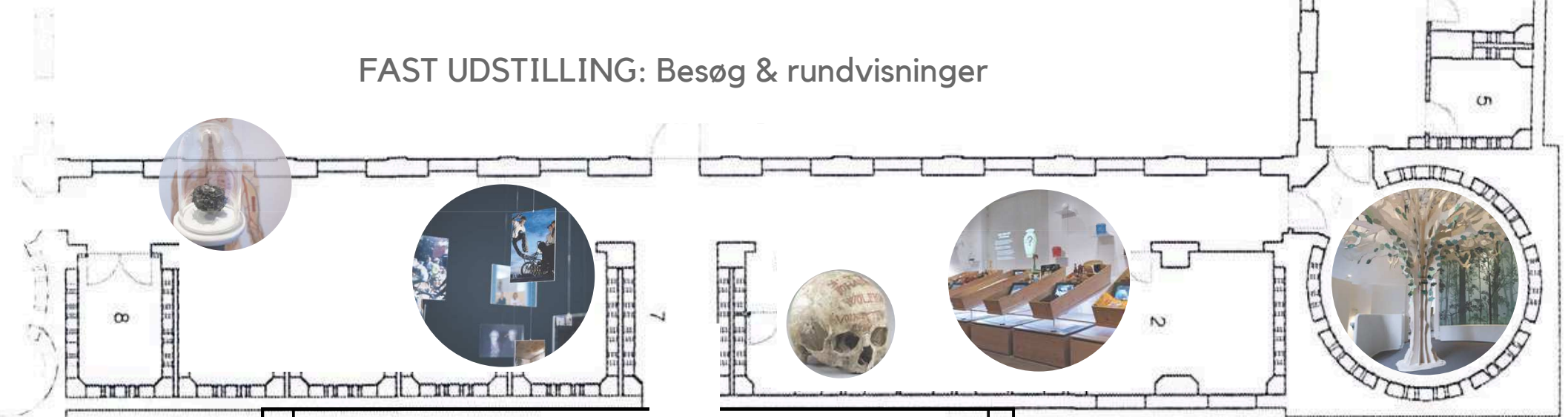


Kontor/administration



Udstillings/aktivitetsområde

FAST Udstilling: Besøg & rundvisninger



NY TILBYGNING/ MULTISAL:

- Billetsalg
- Butik
- Cafe/bordopsætning
- Mulighed for arrangementer og mindre særudstillinger

UDENDØRS OMRÅDE:

- Rekreativt
- Sommercafe
- + evt. arrangementer



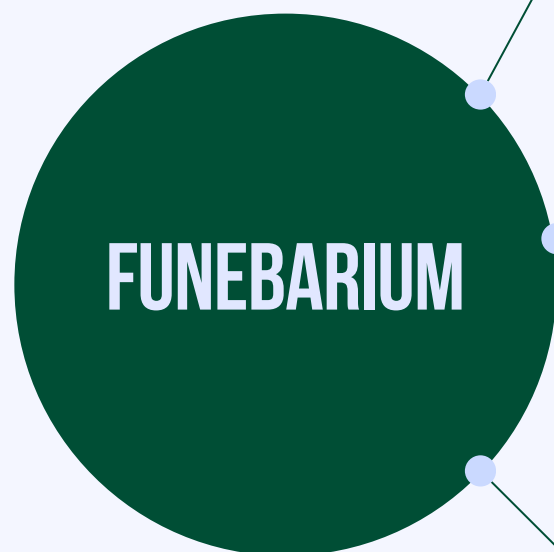
02.1

INSPIRATION Multirum/indgangsparti



Foto fra Tot Zovers cafeområde

Fotos fra Museum Flugts entre & cafe



1 Etableringsomkostninger

Renovering af eksisterende urnehal samt opførelse af tilbygning: 25 mio. kr.

Etablering af permanent udstilling (inkl. produktion og teknik): 2 mio. kr.

TOTAL: 27 millioner

Der foreligger et etableringsbudget fra et tidligere forslag om omdannelse af urnehallen til et ceremonirum. Forslaget er fra 2014 og er udarbejdet af Svendborg Architects. Etableringsomkostningen er beregnet til 19 mio. kr. Dette forslag er benyttet som udgangspunkt for et estimeret etableringsbudget for FUNEBARIUM, her omregnet til nutidskoner og tillagt 10 %.

Landsforeningen Liv&Død vil kunne afsætte ressourcer til fondsansøgningsarbejde i forbindelse med etablering frem til 2027.

2 Driftsomkostninger

Den årlige drift af FUNEBARIUM budgetteres til 4 mio. kr.

Det forventes, at der vil kunne gennemføres 182 årlige rundvisninger à 950 kr. og at der derudover vil være 6000 årlige besøgende til en gennemsnitlig billetpris på 75 kr. Dertil kommer billetindtægter fra div. events, som forventes at udgøre 105.000 årligt.

Den samlede indtægt fra besøg og salg i cafeen vil udgøre ca. 858.000 kr.

Indtægter fra medlemskaber, sponsorater og lignende anslås at kunne udgøre 500.000 kr.

Aktivitets- og projektstøtte fra fonde: 125.000 kr.

Samlet støttebehov fra Københavns Kommune: 1.850.000 kr. samt huslejfrihed.

Se udspecificeret budget og noter i bilag 3.

3 Organisering

FUNEBARIUM vil kunne drives af 4,5 medarbejdere, og den samlede udgift til personale vil være ca. 2,6 mio. kr.

FUNEBARIUM foreslås organiseret som en selvejende institution.

Landsforeningen Liv&Død nedlægges eller fortsætter som frivillig støtteforening uafhængig af den selvejende institution FUNEBARIUM.

04

FUNEBARIUM

og Landsforeningen Liv&Død

FUNEBARIUM udspringer af Landsforeningen Liv&Døds tidligere udstillingssted *Funebariet* – et sted, der fra 1998 til 2023 dannede baggrund for en blanding af udstillingssted, læringsrum og kulturhus med fælles fokus på død-, begravelse- og sorgkultur.

Funebariet koncentrerede sig primært om samtalen om døden og i mindre, men dog nogen, grad om sorg. Med udgangspunkt i en dialogisk undervisningsform, var fokus på at tage stilling, på regler, traditioner og religioner, på at leve med og efter døden, samt på at forsøge at anskueliggøre det lavpraktiske såvel som det eksistentielle.

Funebariet var neutralt og hverken religiøst eller politisk båret.

Landsforeningen Liv&Død – tidligere Dansk Ligbrændingsforening – har en over 100 år lang historie som forening og står bl.a. bag opførelsen af et af Københavns første krematorier, nemlig det nuværende Dansekapel på Bispebjerg kirkegård.

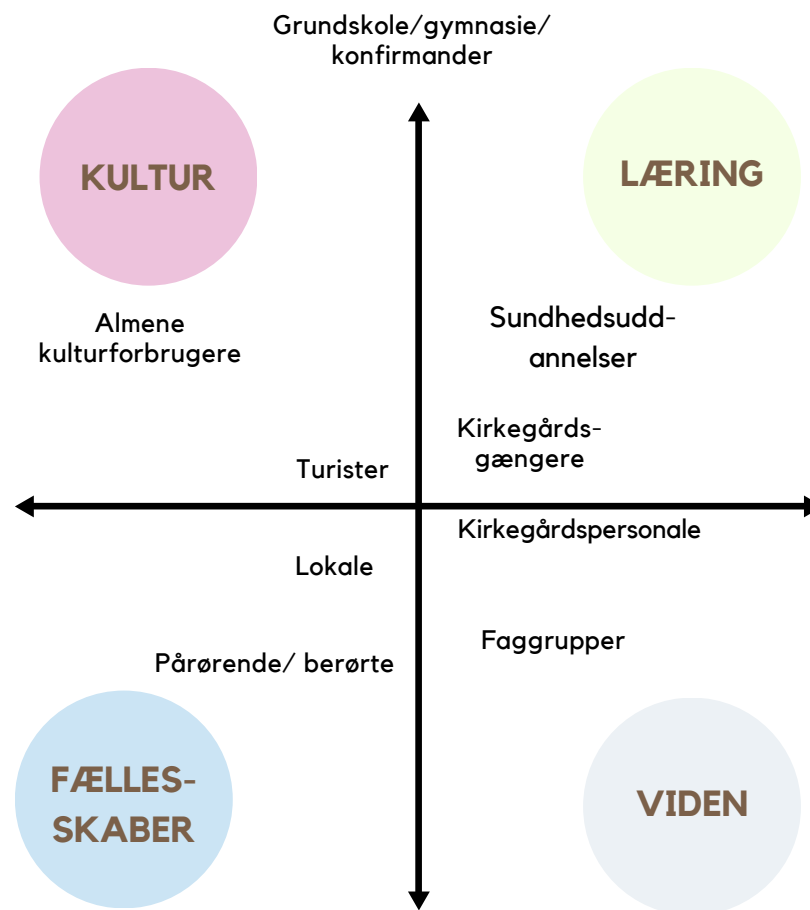
Med oprettelse af et nyt FUNEBARIUM i Bispebjerg Kirkegårds tidligere urnehal bygges der bro mellem foreningen og kirkegårdens fælles historie og skabes et helt nyt rum for begravelses- og dødkultur.

Med udgangspunkt i fire søjler – kultur, læring, viden og fællesskaber – er målet et sted, som forener foreningens praksis med kirkegårdens udvikling mod et rekreativt rum med diverse kulturelle aktiviteter i samspil med det omkringliggende kvarter.

I det format taler projektet ind i en generel, pågående udvikling, med kultur som katalysator for fx mental sundhed, som dog samtidig trækker tråde tilbage til både kirkegårdens og foreningens oprindelige virke.

05

INDHOLD & MÅLGRUPPER





06

INDHOLD

De fire søjler

KULTUR

Funebariet på Nikolaj Plads indeholdt både en fast udstilling samt en lang række særudstillinger.

Den faste udstilling dannede primært baggrund for rundvisninger med didaktisk undervisningsfokus.

Som udstillingssted var Funebariet både et meget konkret rum med genstande, der direkte forbindes med døden, såsom kister, urner, gravsten m.m., men også med kunstneriske repræsentationer, der skabte distance til den fysiske virkelighed og samtidig fortalte os noget væsentligt om dødens natur og vores egne holdninger og tanker.

Udstillingerne var både arrangeret internt og i samarbejde med eksterne arrangører, professionelle såvel som studerende.

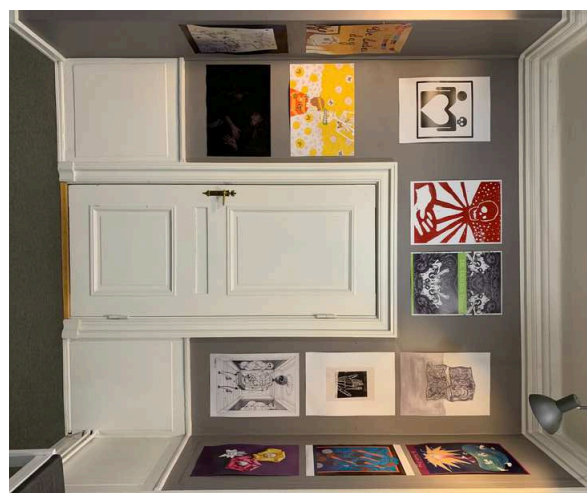
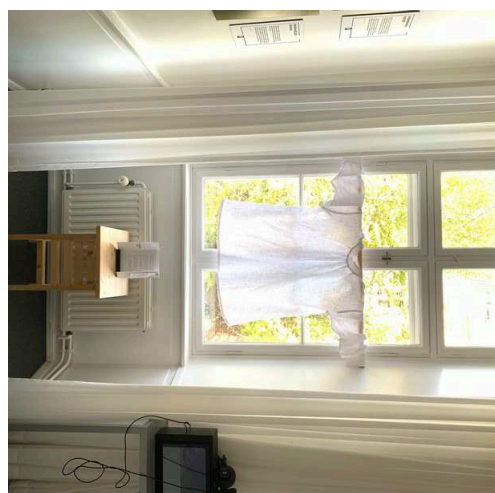
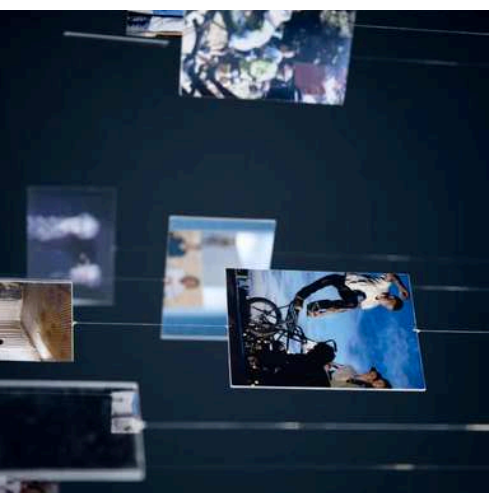
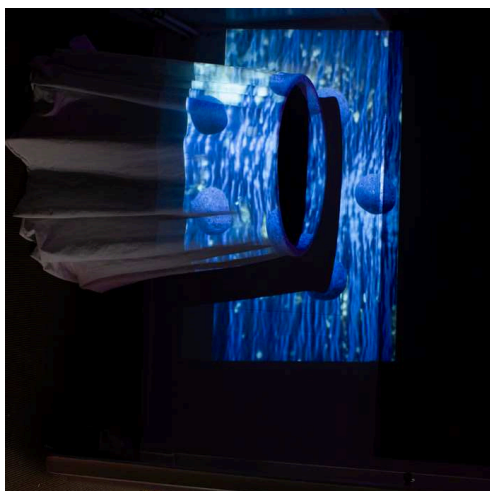
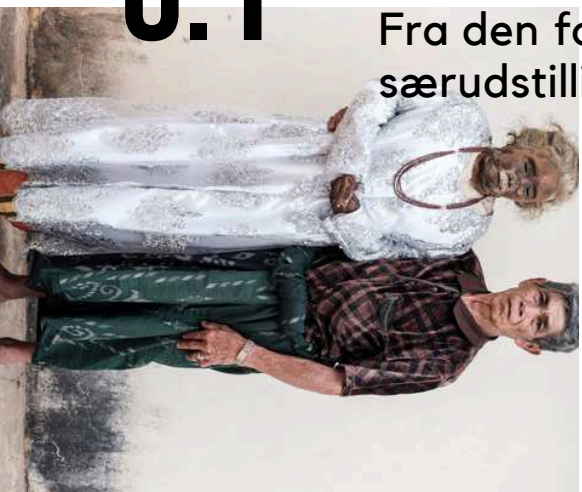
Udover særudstillingerne har Funebariet lagt hus til både foredrag med relevante fagpersoner samt adskillige tværkulturelle oplevelser, som samtale- og litteratursaloner, koncerter, filmvisninger og teaterforestillinger.

En mindre del bestod af diverse kulturhistoriske elementer og genstande fra foreningens historie.

6.1

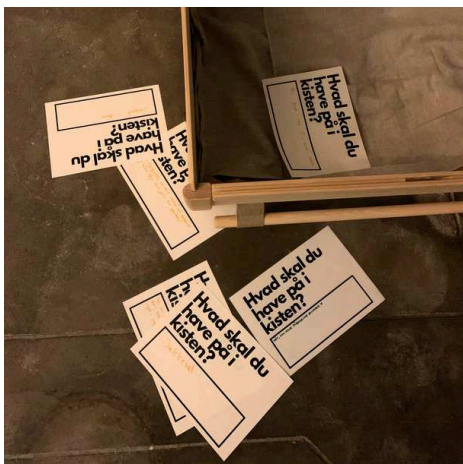
FOTOS-

Fra den faste udstilling samt særudstillinger





| 1945 | 1946 | 1947 | 1948 | 1949 | 1950 |
|--|--|--|--|--------------------|--------------------|
| DANSK LIDERSKINDS FORENING Kr. 5.00 | DANSK LIDERSKINDS FORENING Kr. 5.00 | DANSK LIDERSKINDS FORENING Kr. 5.00 | DANSK LIDERSKINDS FORENING Kr. 5.00 | Januar Kvartal | Januar Kvartal |
| DANSK LIDERSKINDS FORENING Kr. 5.00 | DANSK LIDERSKINDS FORENING Kr. 5.00 | DANSK LIDERSKINDS FORENING Kr. 5.00 | April Kvartal | April Kvartal | April Kvartal |
| DANSK LIDERSKINDS FORENING Kr. 5.00 | DANSK LIDERSKINDS FORENING Kr. 5.00 | DANSK LIDERSKINDS FORENING Kr. 5.00 | Juli Kvartal | Juli Kvartal | Juli Kvartal |
| DANSK LIDERSKINDS FORENING Kr. 5.00 | DANSK LIDERSKINDS FORENING Kr. 5.00 | DANSK LIDERSKINDS FORENING Kr. 5.00 | Oktober Kvartal | Oktober Kvartal | Oktober Kvartal |



- og i fremtiden

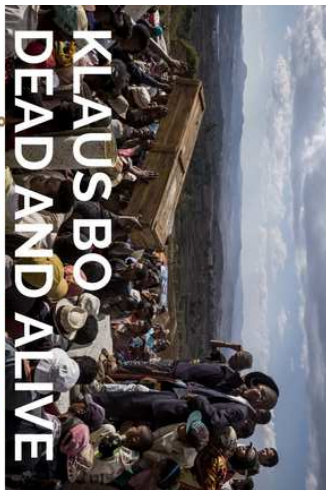
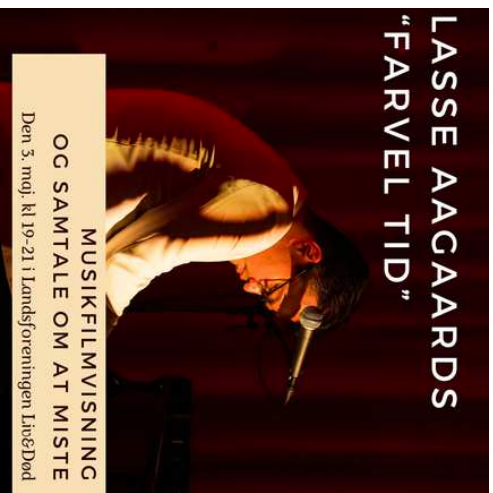
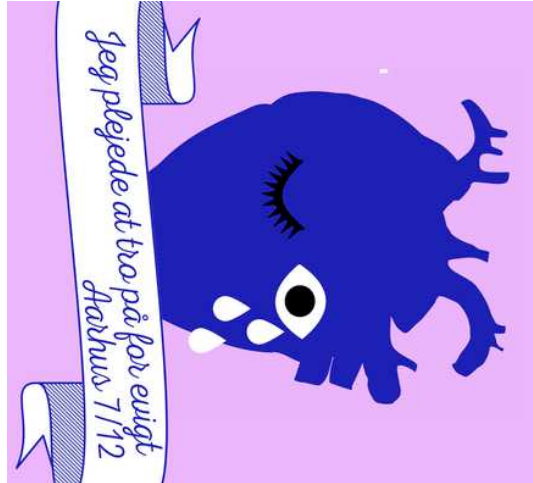
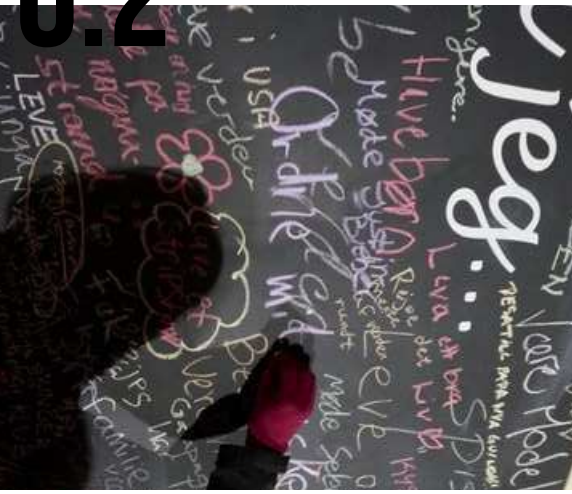
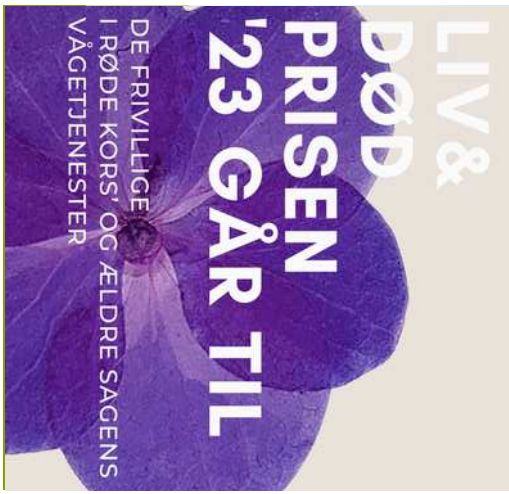
Den historiske tilknytning til kirkegården er åbenlys: Foruden det nuværende Dansekapel har foreningen bl.a. opstillet Mathilius Schack Elos' skulptur, ligesom foreningens stifters urne fortsat opbevares i den eksisterende del af urnehallen. Foreningen har gennem årene desuden ydet donationer til en lang række udsmykninger på danske kirkegårde (se i øvrigt [her](#)).

Også i dag er Landsforeningen Liv&Død medlem af Foreningen for Kirkegårdskultur og ønsker således at være en aktiv medudvikler af den samtidige funktion og udformning af kirkegårdene.

Ved selv at være en del af dødens og kirkegårdenes historie i København – og samtidig have bevaret sit fokus på dødens rolle i samfundet i dag – vil der være en oplagt mulighed for at gøre et stykke værdifuld kulturhistorie levende, i en nutidig kontekst. Med udnyttelsen af urnehallen pustes der samtidig liv i en eksisterende bygning – en bæredygtig løsning, der sikrer kulturarven.

Med FUNEBARIUM på Bispebjerg ønsker vi i højere grad at sætte fokus på den kulturhistoriske del af udstillingen, bl.a. ved at inddrage og iscenesætte foreningens egen samling i kirkegården og urnehallens historiske omgivelser. Vi ønsker endvidere at opdatere og udvide udstillingsformatet teknisk såvel indholdsmæssigt, så det i højere grad kan involvere og engagere et publikum.

Den kulturhistoriske del vil både kunne opleves som en selvstændig udstilling samt indgå i rundvisninger og danne bagtæppe for FUNEBARIUMs øvrige kulturaktiviteter og særudstillinger. Vi ønsker således at bevare Funebariets position som udstillingssted, kulturhus og refleksionsrum for såvel betalene gæster som kirkegårdens øvrige besøgende i samspil med kirkegårdens funktion og historie. Og være et sted der kan besøges både gruppevis eller på egen hånd, i kortere eller længere tid, alt efter behov.



30/3 kl. 17-19

LÆRING

Funebariet var det eneste sted i Danmark, som kontinuerligt har beskæftiget sig med vores døds- og begravelseskultur. Det udgjorde som sådan et unikt, eksternt læringsmiljø med et enestående erfaringsgrundlag. Formidlingen bestod primært af rundvisninger med didaktisk læringsformat. Samme format har dannet grundkernen for den midlertidige udstilling fra 2024 i urnehallen (se bilag 1).

Rundvisningerne tager udgangspunkt i samtalen og sigter mod at give såvel konkret oplysning som refleksion for alle besøgende, mens den sundhedsprofessionelle får knyttet nogle eksistentielle aspekter på sin praksis.

Via den kulturhistoriske vinkel berøres både danske og udenlandske traditioner og praksisser samt tro og overtro gennem tiden. På den måde indskrives vores kultur på området i en fælles kontekst, ikke mindst for de elever og besøgende, der kommer fra en anden etnisk og kulturel baggrund. Målgrupperne fordeler sig på sundhedsuddannelser (langt størstedelen fra SOSU-uddannelserne), konfirmander, lærerstuderende, skoleelever og en mindre gruppe af diverse kulturforeninger og lignende.

Liv&Død har desuden været medudviklere, værter og partnere for forskellige læringsredskaber og aktiviteter rundt om i landet, som fx samtalekortene "Livet & Døden" (i samarbejde med SNAK), podcasten "Jeg plejede at tro på for evigt", samt diverse bøger.

Med et FUNEBARIUM på Bispebjerg Kirkegård ønsker vi at fortsætte vores læringsaktiviteter og udbygge dem yderligere. Både i samarbejde med kirkegården, men også gerne med lokale institutioner som hospital, folkeskole, bibliotek og foreningsliv.

Endvidere vil vi gerne øge indsatsen overfor nye fagmålgrupper, som fx kirkegårdspersonale og bedemænd, ligesom der også er oplagt potentiale i en udvidet skoletjeneste.

“

Det, vi får mest ud af ved en rundvisning i FUNEBARIET, er at få taget hul på snakken, (og) forberede vores elever til at blive afklarede med deres egne holdninger og følelser i forhold til døden.

Det (gør dem) klar til at arbejde professionelt i situationer, hvor de møder dødsfald blandt de borgere de arbejder med ".

Elin, underviser, social- og sundhedsskolen Herning



Åbne rum, fællesskaber og frivillighed

Med inspiration fra bl.a. Tot Zovers* frivillig café vil FUNEBARIUM skabe grobund for aktive fællesskaber mellem pårørende, frivillige og besøgende.

I tråd med BOGLs vindende projektforslag "Det storslåede og det nære"* vil vi skabe rammerne for en frivillig baseret (eller socialøkonomisk) cafévirksomhed i sammenhæng med FUNEBARIUM og haveområdet bagved midterbygningen.

I tråd med visionen om en ny åbning ud mod Frederiksborgvej, kan haven blive et mellemrum og mødested for kirkegården og livet "udenfor murene".

Som rekreativt område vil caféen og haven både kunne tiltrække kirkegårdens øvrige besøgende – fx. turister, der kommer for at se kirsebæralléen – såvel som lokale med behov for et grønt fristed. På den måde vil den også kunne fungere som indgang til FUNEBARIUM, for andre end den umiddelbare målgruppe for rundvisninger.

Samtidig kan pårørende med ærinde på kirkegården få mulighed for at samle sig og gøre ophold, inden de forlader stedet igen.

Ved at inddrage frivillige – pårørende såvel som lokale – kan caféen blive en mulighed for at mødes i, men ikke nødvendigvis OM, sorgen, og for at starte nye fællesskaber i en vanskelig tid.



*Museum TotZovers cafe



<https://bogl.dk/bispebjerg-torv-og-frederiksborg/>

VIDEN

Landsforeningen Liv&Død står i dag bag en lang række oplysende materiale. Både fysisk form og via foreningens hjemmeside. Foreningen har desuden stået bag flere konferencer om bl.a. digital arv, den værdige død og danskernes forhold til døden anno 2022, samt løbende afholdt foredrag rundt omkring i landet.

Vi bidrager desuden løbende til artikler, interviews, opgaver og forskningsprojekter og har et bredt netværk – samt stor anseelse – i en række organisationer, der beskæftiger sig med døden.

I 2023 indledtes kampagnen "UGE44- Fokus på døden", som samler op på aktiviteter, forskning og folkeoplysning, på tværs af sektorer og organisationer landet over. Kampagnen føres videre i 2024 med en lang række deltagende aktører.

Foreningen har i dag en bestyrelse og et repræsentantskab bestående af en række medlemmer fra bl.a. sundhedsvæsenet, civilsamfundet og universitetsverden, som hver især bidrager til at kvalificere indhold samt til at vidensdele på de forskellige områder.

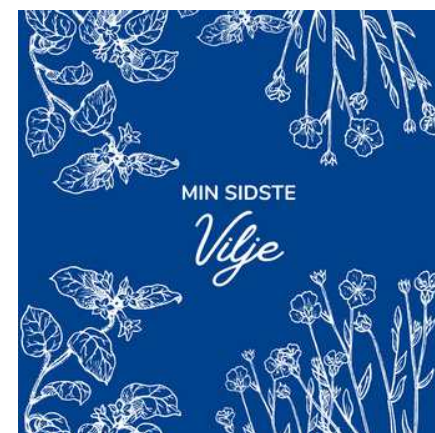
Qua sin erfaring og baggrund kan FUNEBARIUM skabe en tværfaglighed på området, som samler forskning, praksis og sundhedssektor i en fælles formidling.

Det er ønsket at bibeholde foreningens vidensdeling i et nyt FUNEBARIUM og i endnu højere grad, virke som samlende organ for området.



UGE 44

FOKUS PÅ DØDEN



BILAG 1

FUNEBARIUM - midlertidig udstilling i én fløj af Bispebjerg kolumbarium

2. sep - 4. nov. 2024

- Udstillingen havde åbent i 8 uger, i alle hverdage fra 9 - 15.
- De to første uger var der åbent for alle, resten af tiden kun med forhåndsbooking. Herudover holdte den åben på Kulturnatten (11. oktober) frem til kl. 23:00
- Det gennemsnitlige besøgstal i perioden var 8,95 pers. om dagen, fordelt ligeligt mellem rundvisninger og individuelle besøgende (inkl. Kulturnatgæster).
- **PR/synlighed:** Personlig kontakt til undervisernetværk, synlighed på egne platforme, et enkelt sponsoreret SoMe opslag, artikel i lokalavisen samt et mindre eksternt arrangement i samarbejde med Områdefornyelse Bispebjerg samt skiltning.

Kort evaluering

Udstillingen var et forsøg på at skitsere indholdet til en fast udstilling i et FUNEBARIUM.

Med et relativt begrænset outreach lykkedes det at få et fornuftigt antal besøgende og overvejende meget positive tilbagemeldinger. Samarbejdet med kirkegården var ligeledes overvejende positivt og givtigt.

En udfordring var wayfinding ind i området, samt indgangen gennem et aktivt område, hvor andre (sørgende) kommer. Dette understøtter en udformning, hvor indgangspartiet ligger ud mod den bagvedliggende have.



Områdefornyelsen
Bispebjerg Bakke og
Landsforeningen Liv&Død
inviterer til gratis

Intim koncert

I DEN HEMMELIGE HAVE
PÅ BISPEBJERG KIRREGÅRD

Torsdag d. 29. august
kl. 16.30 - 18.30

ARRANGEMENT

i haven bag kolumbariet. I samarbejde med
Områdefornyelse Bispebjerg.



BILAG 2

TILKENDGIVELSER OG UDTALELSER : Bispebjerg lokaludvalg

Sekretariatet for Bispebjerg Lokaludvalg
Økonomiforvaltningen



Att.

Bispebjerg Lokaludvalg ser positivt på drømmene om et permanent FUNEBARIUM på Bispebjerg Kirkegård

Bispebjerg Lokaludvalg har igennem det sidste halve år deltaget i netværksmøder med de kulturelle aktører, som bor på og omkring Utterslev Torv. Netværket faciliteres af Områdefornyelsen Bispebjerg Bakke og tæller blandt andet Dansekapellet, Bispebjerg Kirkegård, Grundtvigs Kirke, BIBLIOTEKET og Landsforeningen Liv og Død.

10. oktober 2024

Vi har nysgerrigt fulgt med i Landsforeningens opstart i Bispebjerg og oplever, at bydelens beboere har taget godt imod den forsøgsvisse intimkoncert på kirkegården og den midlertidige udstilling i Kolubarriet. Begge initieret og afviklet af Landsforeningen.

Bispebjerg Lokaludvalg ønsker hermed at tilkendegive vores opbakning til Landsforeningens arbejde med at etablere et mere permanent udstillingssted i samarbejde med Bispebjerg Kirkegård. Med FUNEBARIET placeret på Bispebjerg Kirkegård kan Landsforeningen få en fast og særdeles relevant platform, hvor det vigtige budskab om at støtte vores samtaler om sorg og døden kan videreformidles. Vi tror på, at denne placering vil kunne inspirere og støtte både brugere af kirkegården, lokale borgere og de mange besøgende til området.

Venlig hilsen

Trine Schaltz
Forperson for Bylivsudvalget, Bispebjerg Lokaludvalg

Sekretariatet for
Bispebjerg Lokaludvalg
Rentemestervej 76
2400 København NV

TILKENDGIVELSER OG UDTALELSER :

Uddrag fra underviserfeedback
på den midlertidige udstilling & det tidligere Funebarie

" ..meget informativt og dygtigt formidlet.
.....undervisningen bidrager til især vores flersprogede
elevers forståelse af danske begravelsessituationer.
Besøgget indgår i et valgfag der hedder "døden", og alle
vores elever skal forholde sig professionelt og personligt til
det "
(Uddannelsesvejleder Diakonissestiftelsen)

"Vi var meget imponerede over nærværet og kvaliteten
hos underviserne.
Børnene oplevede at blive taget alvorligt og bliver klogere
på, hvad der konkret sker, når man dør, men også hvordan
vi kan tale med hinanden om det. I vores gruppe har flere
haft døden tæt inde på døden, og de fik fortalt, hvordan
de oplevede sig mødt af de andre, i en meget fin og åben
dialog. Som underviser var det rørende at høre børnenes
perspektiv, og jeg kan nu bygge videre på den samtale og
det rum, der blev skabt i Funebariet".
(Lærer, Den Grønne Friskole)

".....et eksistentielt og vigtigt indblik. De elever, der hører
til en anden kultur, får en konkret viden om, hvordan vi i
Danmark tager afsked med vores pårørende. For flere er
det måske starten på nogle overvejelser omkring deres
egen afsked med livet og måske på en mere åben dialog i
deres eget hjem. Jo mere præcist, de har afklaret deres
eget forhold til døden, jo lettere kan de støtte de borgere,
de kommer ud til i professionel sammenhæng".
Underviser , Brøndby SOSU-skole

" ..eleverne får fokus på de mange
forskellige ritualer, der er omkring en
begravelse i forskellige religioner, kulturre
og samfund."
(Lærer på Diakonissestiftelsens social- og
sundhedsskole)

- "Det var utrolig relevant med et besøg i Funebariet, hvor vi forud havde arbejdet med et forløb om liv og død. Formidlingen var super, og eleverne fik lov til at stille en masse spørgsmål."
- "Jeg syntes at sammensætningen i de forskellige rum er så fin. Og det er en fantastisk god rundviser. Rigtig god undervisning. Meget relevant."
- "Egentlig tror jeg, at for begge de hold, jeg havde med, at vi afmystificerede døden bare en smule. Det er så fremmedgjort for dem at tale om død og begravelse, så bare det i sig selv gør indtryk - at få tingene lidt ned på jorden, selvom det er svære og store emner."
- "Hele omfanget sætter tanker i gang. Hvor omfattende det kan være som pårørende og hvilken rolle sygeplejerskerne har i situationen."
- "Der er rigtig mange ting, men mest det at det bliver nemmere at tale om døden."
- "Information, fælles referenceramme, berøring med et emne, der ofte er tabubelagt, men som her præsenteres på en afslappet og nærværende måde."

TILKENDGIVELSER OG UDTALELSER : Foreningen for Kirkegårdskultur

Respons af 13. august 2024 til Liv&Død ved sekretariatschef Vibeke Sonntag Larsen vedr. foreningens skriftlige forslag om et funebarium på Bispebjerg Kirkegård.

Tak for Liv&Døds interesse for at høre, hvad Foreningen for Kirkegårdskultur gør sig af tanker om det fremsendte forslag til et funebarium på Bispebjerg Kirkegård. Vi finder det ubetinget anerkendelsesværdigt, at Liv&Død med udstillinger og en lang række øvrige aktiviteter etablerer et særligt rum for død og begravelse, som rækker ud mod det omgivende samfund. Alt i alt hilser vi således det skriftlige forslag velkomment og ser frem til med interesse at følge processen på sidelinjen.

| DRIFTSBUDGET NYT FUNEBARIUM | Note | Budget |
|---------------------------------------|------|----------------|
| | | |
| Tilskud fra Københavns Kommune | 1 | 2500000 |
| Øvrige tilskud og indtægter | 2 | 1516000 |
| Renteindtægter | | 0 |
| Indtægter i alt | | 4016000 |
| | | |
| Løn, honorar og konsulentydelse | 3 | 2548000 |
| Øvrige personaleudgifter | 4 | 149000 |
| Kontorholdsudgifter | 5 | 399000 |
| Lokaleudgifter | 6 | 650000 |
| Andre udgifter | 7 | 80000 |
| PR og markedsføring | 8 | 45000 |
| Særlige projekter | 9 | 140000 |
| Aktivitetsudgifter i alt | | 4011000 |
| | | |
| Renteudgifter | | 5000 |
| | | |
| Udgifter i alt | | 4016000 |
| | | |
| Årets resultat | | 0 |
| | | |
| NOTER | | |
| 1) Tilskud fra KK | | |
| Driftstilskud | | 1850000 |
| Værdi af lokaleomkostninger | | 650000 |
| 2) Øvrige tilskud og indtægter | | |
| Salg af varer plus forsendelse | 2a | 130000 |
| Entre og billetindtægter | 2b | 728000 |
| Private bidrag og formue | | 500000 |
| Projektstøtte fra fonde | | 125000 |
| Konsulentydelse og oplæg | | 8000 |
| Udlejning til sorggrupper | | 25000 |

| 3) Løn, honorarer og konsulentydelse | | |
|--|--|---------|
| Løn | | 2443000 |
| Honorarer | | 85000 |
| Konsulentydelse | | 20000 |
| 4) Personaleudgifter | | |
| Transport | | 15000 |
| Hotel | | 5000 |
| Fortæring | | 5000 |
| Uddannelse | | 10000 |
| Øvrige personaleudgifter | | 114000 |
| 5) Kontorholdsudgifter | | |
| Kontorartikler | | 12000 |
| Telefon, porto og fragt | | 20000 |
| Fotokopiering | | 46000 |
| IT udgifter | | 85500 |
| Anskaffelse og vedligeholdelse af inventar | | 31500 |
| Revision og regnskabsassistance | | 146000 |
| Andre konsulenter | | 0 |
| Abonnementer og kontingenter | | 33000 |
| Forsikringer | | 25000 |
| Diverse | | 0 |
| 6) Lokaleudgifter | | |
| Husleje | | 500000 |
| El, vand og varme | | 59500 |
| Vedligeholdelse | | 30000 |
| Rengøring | | 60000 |
| Diverse | | 500 |
| 7) Andre udgifter | | |
| Tab på debitorer | | 0 |
| Mødeudgifter | | 10000 |
| Repræsentation | | 10000 |
| Afskrivninger | | 0 |
| Autodrift | | 0 |
| Diverse, /indkøb til cafe | | 60000 |
| 8) PR og markedsføring | | |
| Publikationer, annoncer mm | | 45000 |
| 9) Særlige projekter | | |
| Særudstilling | | 90000 |
| Oplysningsmateriale | | 50000 |

NOTER TIL BUDGET

2a)

Salg af kaffe og kage, samt materialer. Der er regnet med, at hver gæst lægger i gennemsnit 20 kr. Det indgår i overvejelserne, at ikke alle køber noget. Til gengæld vil der være gæster, der kun besøger cafeen uden at betale entre.

2b)

Billetindtægt fra arrangementer og events. Rundvisninger 182 a 950 kr enkeltbesøgende 6000 til billetpris 75 kr. Der regnes med gennemsnitligt 3,5 rundvisninger om ugen samt ca. 1 månedligt event, baseret på gennemsnit fra det tidligere Funebaries årlige besøgstal.

Antallet af enkeltbesøg er forsigtigt estimeret i forhold til normalen for mindre museer. Der er også skævet til Tot Zovers besøgstal.

Til sammenligning havde Kulturcenter Assistens 40.000 besøgende.

Billetprisen er en gennemsnitspris.

3a)

Der budgetteres med 4,5 medarbejdere baseret på aktuelt lønniveau i Landsforeningen.

5)

Baseret på nuværende forbrug i Landsforeningen.

6)

Estimeret ud fra udgifter på hhv. Nikolaj Plads og Bispebjerg Torv.