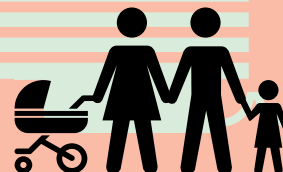


# Verdensby med ansvar

Forslag til  
Kommuneplanstrategi 2018  
for København





# Introduktion

Kommuneplanstrategien sætter retningen for udviklingen af København i årene frem til 2031.

Kommuneplanstrategien indeholder en samlet vision for byens udvikling; en "Verdensby med ansvar" og slår en række temaer og principper an. Visionen og principperne skal udvikles videre i Kommuneplan 2019, som lægger rammerne for planlægningen af byens udvikling de næste 12 år.

Kommuneplanstrategien er bygget op med et afsnit om byens udvikling og de styrker og udfordringer, som København står over for. Dette stiller en række dilemmaer, som skal håndteres ud fra en vision for byens udvikling. På grundlag af visionen udfoldes en række principper for byens udvikling fordelt på fem temaer:

Når kommuneplanstrategien har været i offentlig høring vil københavnernes holdninger og ideer blive indbygget og tilføjet i kommuneplanstrategien før den endelige vedtagelse, så kommuneplanstrategien bliver hele byens strategi.

Resultatet af den offentlige høring vil indgå i udarbejdelsen af Kommuneplan 2019, og kommuneplanstrategien er dermed første skridt på vej mod kommuneplanen. Der laves en fuld revision af kommuneplanen i Kommuneplan 2019 med særligt fokus på de fem nedenstående temaer:

- En social og mangfoldig by
- En grøn, sund og bæredygtig by
- En kulturel storby med kant
- En by i vækst med talenter og arbejdspladser
- En international byregion

Helt konkret vil der i revisionen af kommuneplanen i Kommuneplan 2019, eksempelvis blive set på rækkefølgen for byudvikling, boligstørrelsesbestemmelser og parkering.



# Indhold

5	Forord
6	Udviklingen i København
16	Bykvaliteter i følge københavnere
18	Dilemmaer i byens udvikling
20	Hvor skal byen udvikles?
24	København dialog
<b>26</b>	<b>Verdensby med ansvar</b>
28	Visionen for byen
30	En social og mangfoldig by
32	En grøn, sund og bæredygtig by
34	En kulturel storby med kant
36	En by i vækst med talenter og arbejdspladser
38	En international byregion
40	Planlægning siden sidst

# Forord



København fremhæves ofte som en af verdens bedste byer at bo og leve i. Det er en hæder København modtager, fordi alle har mulighed for at leve et godt liv med høj livskvalitet – man kan sige, at vi er en verdensby i social og bæredygtig balance. Det kan vi være stolte af.

Hvert år vokser byen med mere end 10.000 nye indbyggere, og på tværs af byen bygges der nye boliger, skoler, veje, børnehaver og metrostationer. Samtidig har vi en enestående cykelkultur, god kollektiv transport, og vores sunde, grønne og bæredygtige løsninger inspirerer byer over hele verden. Det er en positiv udvikling, som vi skal bygge videre på.

Københavns hastige udvikling sætter imidlertid også byen overfor en række udfordringer: Der er pres på boligmarkedet, fremkommeligheden og byens institutioner. Og ikke alle københavnere er ramt positivt af det økonomiske opsving. Det skal vi tage hånd om, så København også fremover er en velfungerende by med velfærd og høj livskvalitet.

København skal være en by med et stort socialt ansvar for den mangfoldige by. Derfor skal vi skabe flere boliger i forskellige størrelser og prisklasser, så der også fremover er boliger til københavnere med helt almindelige eller små indkomster såvel som byens udsatte. København skal

samtidig tilbyde gode skoler, børnehaver, plejecentre, grønne og åbne parker, kultur- og fritidstilbud, ren luft og arbejdspladser.

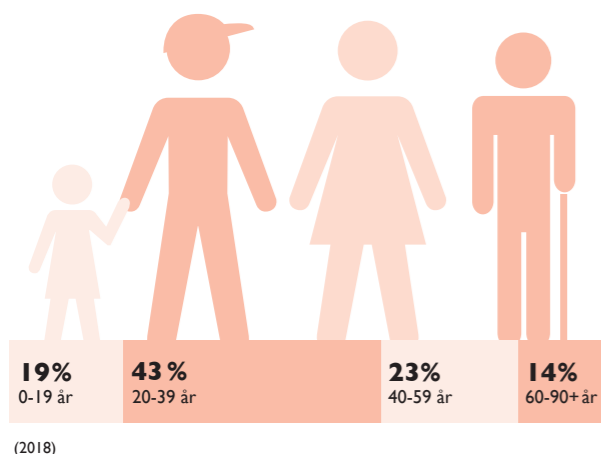
København er en by, som går forrest med nye, grønne, sunde og bæredygtige løsninger til glæde for københavnere. Det gør, at storbyer fra hele verden ser til København, når de overvejer nye byløsninger. Det ansvar skal vi tage på os. Vi skal blive ved med at være på forkant og være et udstillingsvindue for løsninger, som sikrer høj livskvalitet for københavnere og bidrager til en global bæredygtig udvikling. Det sker ved hele tiden at sikre, at København ligger i front med realiseringen af FN's 17 verdensmål om en bæredygtig udvikling med sunde og grønne byer for alle.

Udvikling af København skal foretages i dialog med københavnere. De er eksperter i byens hverdagsliv. Det er vigtigt, at vi får alle ideer frem, som kan bidrage til at løse udfordringerne og skabe den bedste udvikling i byen. Med denne kommuneplanstrategi vil vi derfor invitere alle interesserede københavnere med i samtalen om, hvordan vi bedst udvikler København til glæde for os, der bor her og for byens gæster.

Frank Jensen  
Overborgmester

# Udviklingen i København

Indbyggertal  
**471.300**  
1995



## Ung by i vækst

København er blevet en attraktiv by at bo i og byen vokser med omkring 10.000 nye københavnere hvert år. Ikke blot studerende og enlige, men også mange børnefamilier ønsker at bo i byen. Den store befolknings-tilvækst er især børn af byens mange unge børnefamilier. Det voksende antal københavnere skyldes også en

nettotilflytning af bl.a. udenlandsk arbejdskraft og studerende, der flytter til byen for at studere og arbejde. Frem mod 2031 forventes befolkningen i København at stige med ca. 118.000 personer, så byen vil være hjem for omkring 720.000 københavnere.

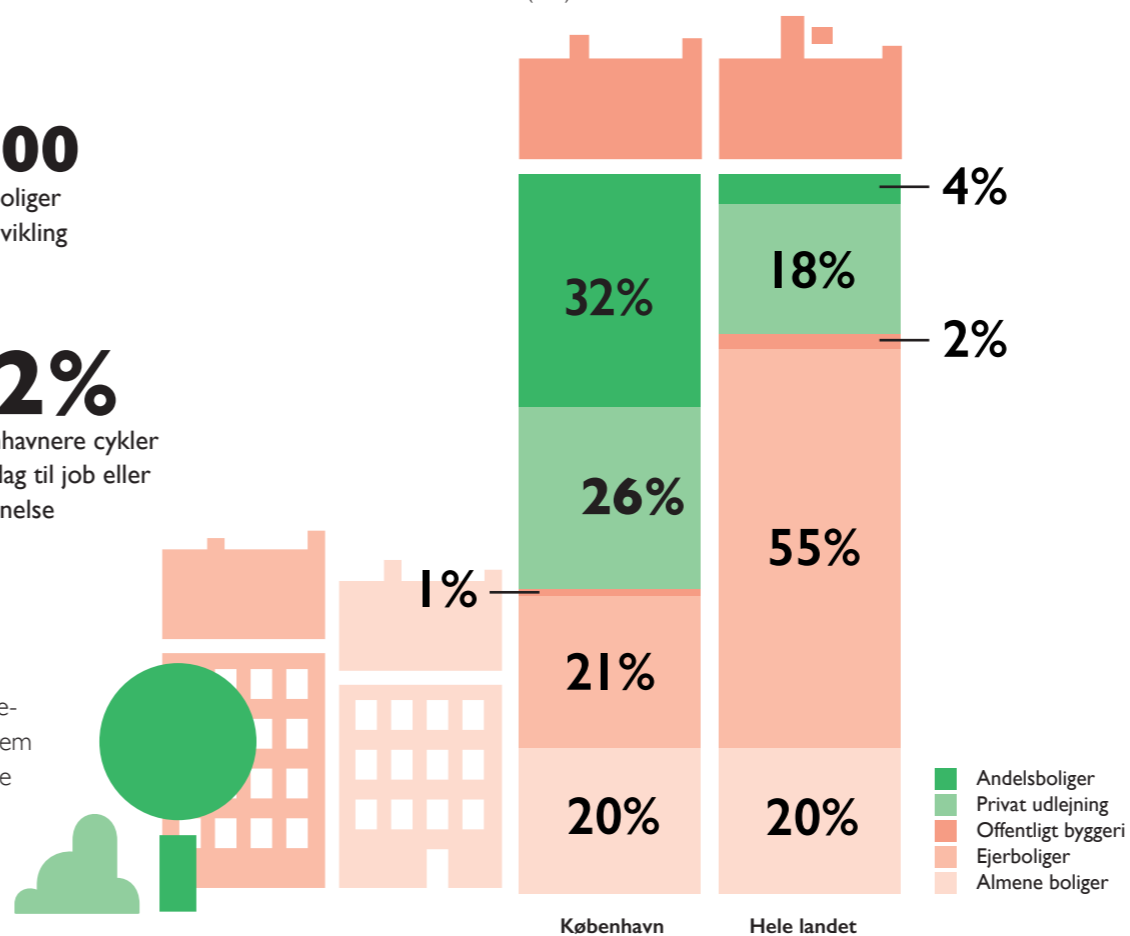
**613.319**  
2018



**3.500**  
almene boliger  
under udvikling  
(2017)

**62%**  
københavnere cykler  
hver dag til job eller  
uddannelse  
(2017)

I alt  
**307.843**  
boliger i København  
(2017)



## Storby med høj livskvalitet

København er en stærk repræsentant for den skandinaviske velfærdsmodel og den socialt orienterede, sammenhængende by i balance. København har ifølge OECD den laveste GINI-koefficient målt efter skatter og overførsler blandt fem målte byer: København, Berlin, Oslo, Amsterdam og Stockholm. Det betyder, at København er den mest indkomstlige af de målte byer – byen rangerer ofte i top af internationale målinger over byer med høj livskvalitet. København er internationalt kendt for sin sociale lighed, rekreative byrum og offentlig velfærd, der skaber tryghed og omsorg for flertallet af københavnere. Kommunens økonomi er konsolideret de seneste år efter de store økonomiske problemer i 1990'erne. Med en kombination af ejerformer, herunder mange andelsboliger og almene boliger, har København tradition for at skabe boliger for alle indkomstgrupper. Der er et stort behov for at sikre de helt billige boliger til borgere med meget lav betalingsevne. Københavns Kommune investerer i udviklingen af udsatte boligområder, og stiller krav om almene boliger, når der bygges i områder med en lav andel af almene boliger.

**720.451**  
2031



### Historisk by med gode byrum for mennesker

København er en historisk storby med mange velbevarede historiske bygninger og kulturmiljøer. I København er der god adgang til bynær natur, oplevelser på og ved vandet – og ikke mindst i vandet efter åbningen af de mange havnebade og badestrande. København er en tæt og historisk by med en tradition for at bygge bygninger og byrum, der er rare at opholde sig i. Byen har samtidig en stærk cykeltradition. Cykelstier og fortove gør det nemt og trygt at cykle og gå rundt i byen. Byliv og livskvalitet er med til at sætte København på verdenskortet som en attraktiv by at bo og arbejde i.

**+32.600**

nye private arbejdspladser

**+4.600**

nye offentlige arbejdspladser

(2011-2016)



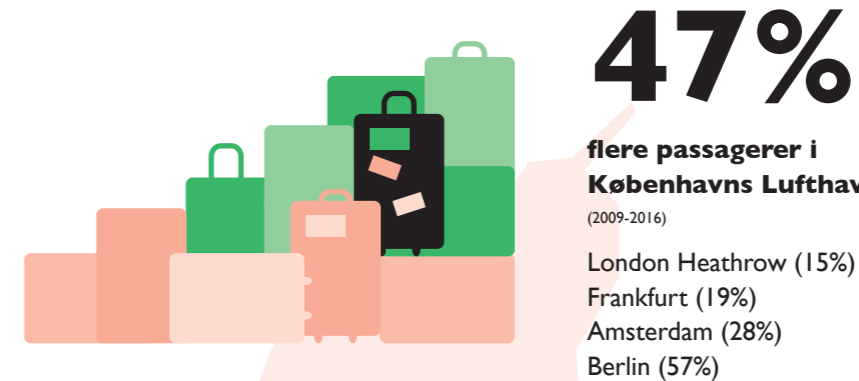
### Lang videregående uddannelse

(2016)



### Talentfuld by og dynamo for vækst

Anerkendte forsknings- og uddannelsesinstitutioner gør København til hjemsted for viden, forskere og talentmasse. København og danske virksomheder er desuden særligt gode til de sunde, miljøvenlige og kreative produkter og services. København er blandt de bedste til at høste gevinsterne af den teknologiske udvikling og globaliseringen, herunder tiltrække udenlandske talenter. Uddannelsesniveaueet i København er generelt højt, og byen har en større andel af iværksættere end andre danske byer. Kreativiteten og kulturlivet gør København til en levende og attraktiv by. Antallet af private arbejdspladser i København er stigende, ligeledes er antallet af turister. Den økonomiske vækst i København er stærkere end landsgennemsnittet og har siden 2012 ligget på niveau med omkringliggende, internationale storbyer.



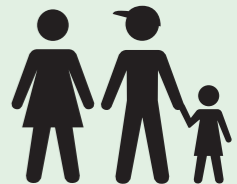
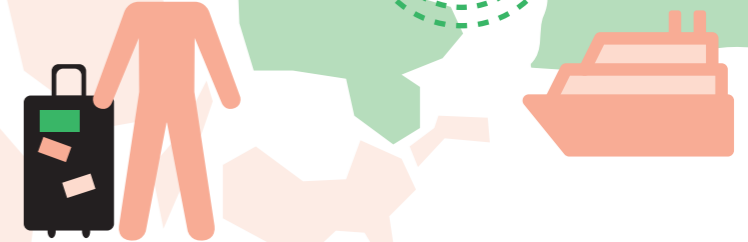
### Regionalt knudepunkt

Med Greater Copenhagen er København en del af en international byregion, der med 4 mio. indbyggere er den største i Skandinavien. Øresundsbroen knytter Danmark og Sverige tættere sammen, og i 2028 vil også en fast Femernforbindelse forbinde os tættere med Tyskland. Københavns Lufthavn har det største antal destinationer i Skandinavien og er et vigtigt knudepunkt i Skandinavien. København har desuden en havn med en krydstogtsterminal på europæisk niveau.

**7,9 mio.**

overnatninger af turister i København

(2016)



**4 mio.**

indbyggere i Greater Copenhagen  
(2017)

## Fordelingen af kørte ture i København



**43%**

andelen af kørte ture i bil er steget fra 38% til 43% i 2013-2016



**35%**

andelen af kørte ture på cykel er stort set uændret fra 36% til 35% i 2013-2016



**22%**

andelen der bruger den kollektive trafik er faldet fra 26% til 22% i 2013-2016

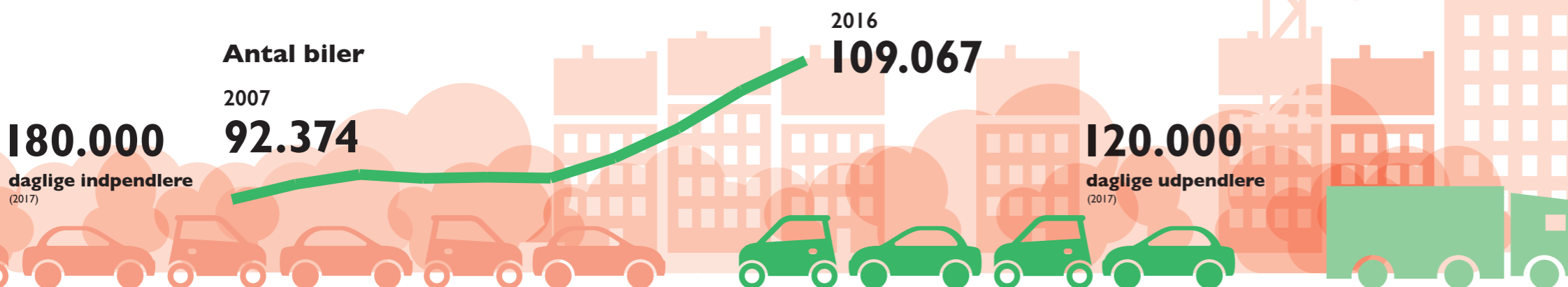
## Pres på byens fremkommelighed, byrum og luftkvalitet

Befolkningstilvæksten skaber et pres på byens arealer – både veje, pladser, grønne områder og andre rekreative områder i byen. Passagertallet i den kollektive trafik er på det højeste niveau siden 1995, men bilen er fortsat det primære valg af transportmiddel. Bilejerskabet i København er stigende. Vi bliver ikke alene flere københavnere, der bliver også flere og flere, som har en bil. Bilerne fylder i byen, hvilket lægger pres på byens arealer

til trafik, parkering og rekreative formål. Der er en stigende trængsel på vejene og rejsehastigheden bliver længere. Luftkvaliteten udfordres af en fortsat voksende trafik. Befolkningstilvækst og en generel tiltrækning af besøgende betyder, at der kommer flere mennesker i byens parker og byrum, hvilket medfører et øget slid og støjniveau.

## Boligmarkedets sammenhængskraft er udfordret

Den stærke befolkningstilvækst som byen oplever i disse år, skaber behov for mange nye boliger, således at tilflyttere kan finde en passende bolig og fx byens voksende børnefamilier fortsat kan bo i byen. Stigende priser på ejerboliger og andelsboliger samt pres på ventelister til de almene boliger, gør det svært for mange københavnere at finde en bolig, der matcher deres behov og budget. De stigende priser på ejerlejligheder hænger bl.a. sammen med historisk lave renter, en stor efterspørgsel i forhold til det gennemførte byggeri siden finanskrisen, stigende indkomster og lavere ledighed.



**45.000**  
nye boliger er der behov for inden 2027

Behovet revurderes frem mod Kommuneplan 2019



Det er sværere at få en bolig i byen, og det rammer københavnere med de færreste ressourcer hårdest. Der er et stort behov for at sikre de helt billige boliger til borgere med meget lav betalingsevne. Samtidig ses der en voksende ulighed mellem københavnere og på tværs af kvarterer, selvom det generelle indkomstniveau er forbedret. I 2017 steg byggeaktiviteten til det højeste antal siden 1940, idet der blev bygget ca. 5.100 nye boliger. Og den stigning i byggeriet er der behov for. Kommuneplan 2015 viste et behov på 45.000 nye boliger frem mod 2027, og befolkningsudviklingen tyder på, at det behov ikke bliver mindre i den kommende 12-årige planperiode.



# 4 år

antal år københavnere, der bor i udsatte byområder, i gennemsnit lever kortere end resten af københavnere (2017)

### Behov for kvalificeret arbejdskraft og flere jobs

Københavns virksomheder efterspørger arbejdskraft, især nogle typer af faglærte samt akademikere med en teknisk og naturvidenskabelig baggrund. Mangel på de rette kvalifikationer i arbejdsstyrken kan hæmme virksomhedernes vækst. Ledigheden i København er fortsat højere end i hele landet. Arbejdsstyrke og beskæftigelse har fulgt en stigende tendens siden 2010, men er ikke på niveau med 2008. Som i resten af landet er der en høj andel af ledige nyuddannede akademikere i København, og byen har flere der modtager kontanthjælp end resten

**56%** beskæftigelsesfrekvensen for borgere med ikke-vestlig baggrund i København, i alderen 25-64 år

**79%** beskæftigelsesfrekvensen for borgere med dansk baggrund i København, i alderen 25-64 år

Kilde: Udlændinge- og Integrationsministeriet (2016)

# 1 ud af 4

antal unge, opvokset i København, som ikke får en ungdomsuddannelse (2016)

af landet. Med stigende boligpriser følger et stærkt ønske om at konvertere erhvervsbygninger til boliger, hvilket gør at en række af byens billigere erhvervslejemål, som giver rum for de mere kreative erhverv og byens håndværksvirksomheder, omdannes til boliger. Samtidig er der efterspørgsel efter fleksible – og billige – erhvervslejemål, hvor virksomheder har mulighed for at skabe vækst og vidensdele med andre lejere.

### Andel af 30-64 årige med en disponibel indkomst under 100.000 kr.

(2016)

**København**

**10,2%**



**Hele landet**

**5,6%**



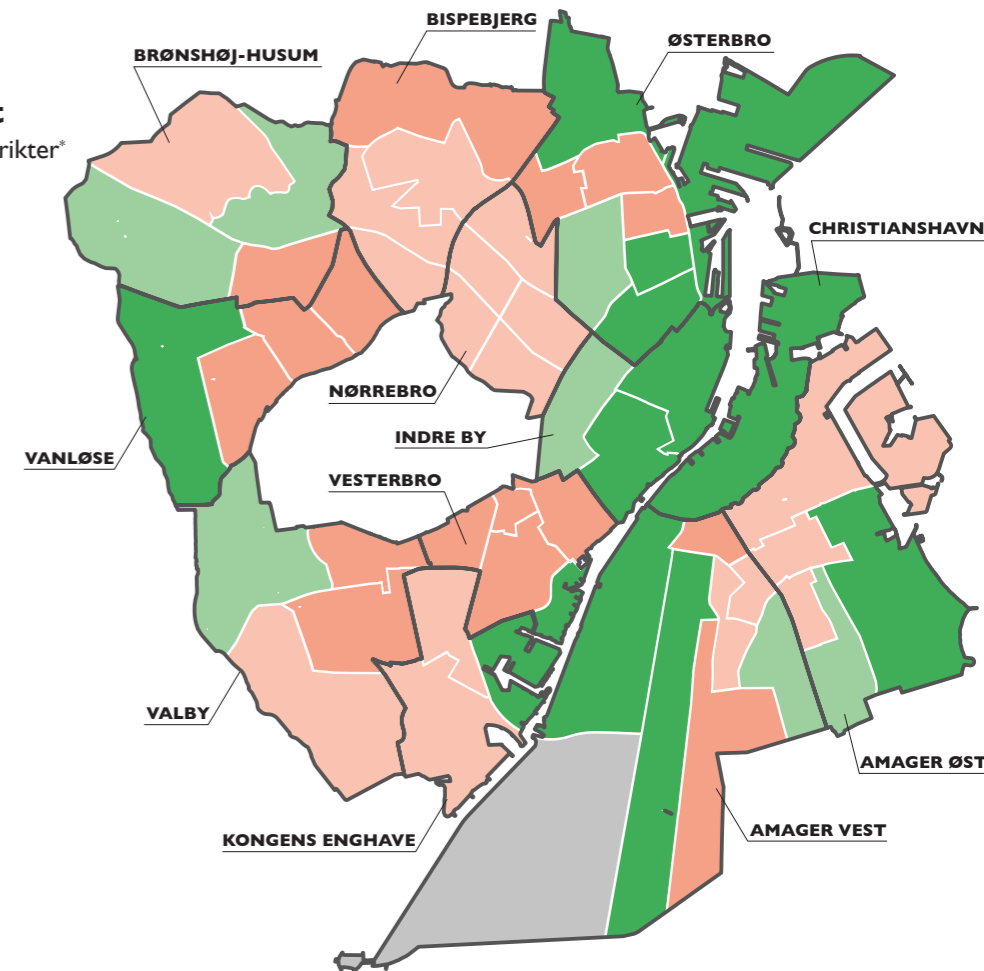
### Gennemsnitlig disponibel indkomst

i Københavns lokaludvalgsdistrikter\* (2016)



- 0-199.000 kr.
- 200.000-224.000 kr.
- 225.000-249.000 kr.
- 250.000+ kr.

\*pr. person efter skat



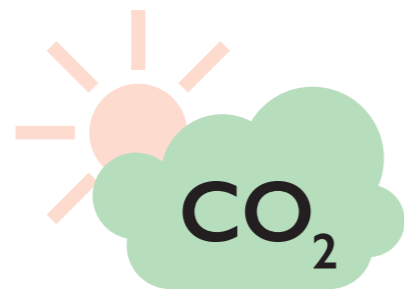
### Stigende ulighed og udfordret sammenhængskraft

Social ulighed, opdeling af byen og integrationsudfordringer blandt nogle københavnere med etnisk minoritetsbaggrund, er tendenser, som udfordrer sammenhængskraften i København. Der er store forskelle på indkomster, både indenfor hver bydel og mellem bydelene. København er ganske vist i dag en by med relativ stor lighed. Men ligesom resten af Danmark og andre nordeuropæiske storbyer, er der en tendens til stigende ulighed i samfundet. Områder med mindre velstillede københavnere er karakteriseret ved en lavere middellevetid. Samtidig har københavnere

med en kortere uddannelse en syv års lavere forventet levetid end københavnere med en lang uddannelse. Københavnerne løn er generelt stigende men trods en generelt lav ulighed, sammenlignet med andre nordeuropæiske byer, har de rigeste københavnske lønmodtagere, over de senere år, fået større lønstigninger end de fattigste. Tryghed er grundlag for livskvalitet. Der er generelt en stigende tryghed i København, som dog er under pres, og særligt de udsatte byområder oplever periodevis problemer med tryghed i hverdagen.

### Bæredygtige byløsninger

København er en bæredygtig by med ambitiøse klimamål og stor erfaring med sunde og grønne byløsninger så som genanvendelse og fjernvarme, både i den offentlige sektor og i private virksomheder. København skal være CO<sub>2</sub> neutral i 2025. Københavns Kommune investerer i den kollektive trafik fx ved at dieselbusser udskiftes med elbusser. I 2019 bringer Cityringen metroen til endnu flere bydele og danner større grundlag for en mere bæredygtig transport. Desuden er København i dag førende i verden indenfor klimatilpasning.



København vil være  
CO<sub>2</sub> neutral i 2025  
(2017)

**99%**  
af København  
forsynes med grøn  
fjernvarme

Kilde: HOFOR

### Klimaforandringer

København er udsat for klimapåvirkninger, og der er behov for investeringer i klimatilpasning som fx afledning af regnvand fra veje. Klimaudfordringerne for København vil udvikle sig over lang tid. Virkninger af klimaforandringer ses allerede i dag. Skybrud og stigende havvandsstand udfordrer byen og skaber øget behov for at sammenlægge planlægningen af København samt de anlægsinvesteringer, der er vigtige i forhold til at håndtere fremtidige hændelser, som fx stormflod og skybrud.

### Stort behov for udvikling af kommunalt byggeri

Med en voksende befolkning, især flere børn, unge og ældre, er der brug for børnehaver, vuggestuer, skoler, plejecentre, pladser i botilbud, fritidsanlæg, effektive trafikløsninger, rekreative områder og andre velfærdsydelser. Mange københavnere bor i dag på mindre plads end andre danskere. Det gør de fælles og offentlige mødesteder i byen endnu mere centrale – ikke mindst i de udsatte byområder. Med få kommunalt ejede arealer og dyre grunde er der en udfordring i at finde grunde til de fremtidige behov til kommunalt velfærdsbyggeri.

**43**

Skolespor

**469**

Daginstitutioner

...skal bygges inden 2031



# Bykvaliteter ifølge københavnernes

## Hvad gør København til en by, der er attraktiv at leve i, hvis man spørger københavnernes?

503 københavnere har i en pørgeskemaundersøgelse gennemført i 2017, svaret på i hvor høj grad en række parametre har betydning for en høj livskvalitet i byen – set fra deres perspektiv.

Analysen viser bl.a. at boliger, ren luft, tryghed, trafikstøj og klimasikring udgør fem centrale opmærksomhedspunkter for Københavns udvikling, ifølge københavnernes. Analysen peger samtidig på, at der blandt københavnernes eksisterer et ønske om, at især adgang til boliger

til fornuftige priser, tryghed mod kriminalitet, ren luft samt nem adgang til transport rundt i byen på cykel og med kollektiv trafik, bør prioriteres fremadrettet af Københavns Kommune.

Den gennemførte undersøgelse er foretaget af YouGov for Rambøll. Læs mere om undersøgelsen og dens resultater for både København og andre byer her: [www.bedre-byer.ramboll.com](http://www.bedre-byer.ramboll.com).



## Top 5

### Forskellen mellem københavnernes ønsker og oplevelse af virkeligheden

De fem bylivskvaliteter, hvor der er størst forskel mellem københavnernes ønsker til, hvad en by skal rumme for at være attraktiv at leve i, sammenlignet med, hvad københavnernes oplever er Københavns bylivskvaliteter:

- 1 Adgang til boliger til fornuftige priser
- 2 Ren luft
- 3 Tryghed mod at blive udsat for kriminalitet
- 4 Lav grad af trafikstøj
- 5 Sikring mod oversvømmelser

## Top 5

### Dét skal Københavns Kommune prioritere fremadrettet

De fem bylivskvaliteter, som københavnernes mener, at Københavns Kommune bør prioritere højest.

- 1 Adgang til boliger til fornuftige priser
- 2 Tryghed mod at blive udsat for kriminalitet
- 3 Ren luft
- 4 Nemt at komme rundt på cykel
- 5 Nemt at komme rundt med offentlig transport

# Dilemmaer i byens udvikling

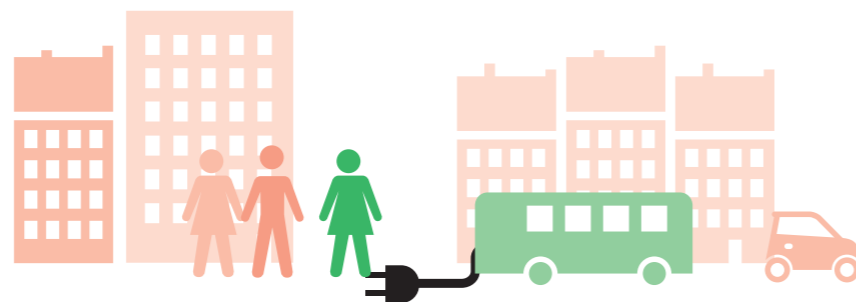
## **Boliger for alle og befolkningstilvækst**

Hvordan håndteres befolkningstilvæksten, så københavnere med almindelige indkomster ikke presses ud af byen, og der sikres boliger til alle københavnere?



## **Blandet by og udsatte byområder**

Hvordan gøres de udsatte byområder til kvarterer med høj trykthed, blandet beboersammensætning, øget lighed i sundhed og lav arbejdsløshed, samtidig med at placeringen af flere billige almene boliger sker andre steder i byen, så vi sikrer en blandet by?

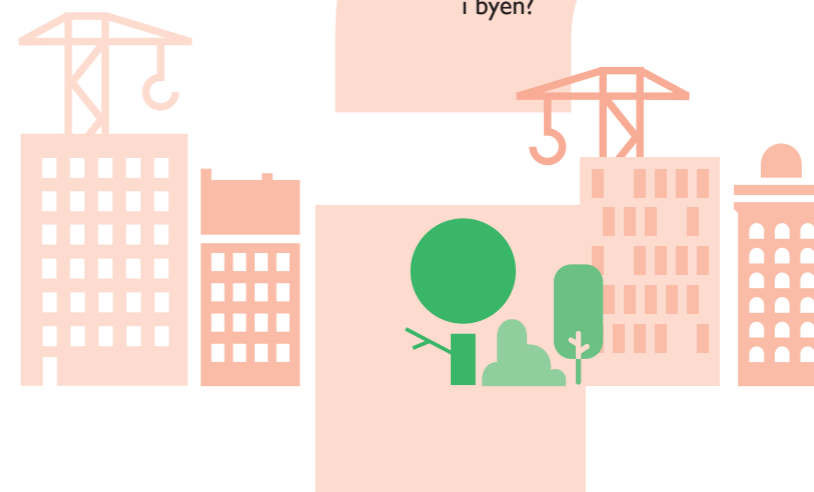


## **Kollektiv trafik og plads til biler**

Hvordan sikres en effektiv, bæredygtig og kollektiv transport i byen, således at alle kan komme rundt og såvel sundheden som luftkvaliteten forbedres – samtidig med, at der er plads til biler for dem, som har behov for dette?

## **Vækst i virksomheder og begrænset plads**

Hvordan sikres det, at København fortsat har plads til store kontorvirksomheder, kreative iværksættere og håndværkserhverv, samtidig med, at der skal findes plads til flere boliger og institutioner i byen?



## **Byens særegenhed og behovet for nybyggeri**

Hvordan fastholdes Københavns særegenhed og unikke kvaliteter, så som let adgang til naturen og vandet, de historiske bygninger og kulturmiljøer samt byens forskelligartede kvarterer, samtidig med, at der åbnes op for en fortætning og nybyggeri i byen?

## **Turisme og byens hverdagsliv**

Hvordan fastholdes gode rammer for københavnernes hverdagsliv samtidig med den stigende turismen, som skaber vigtige jobs, men også kræver flere hoteller og sætter pres på hverdagsbyen?



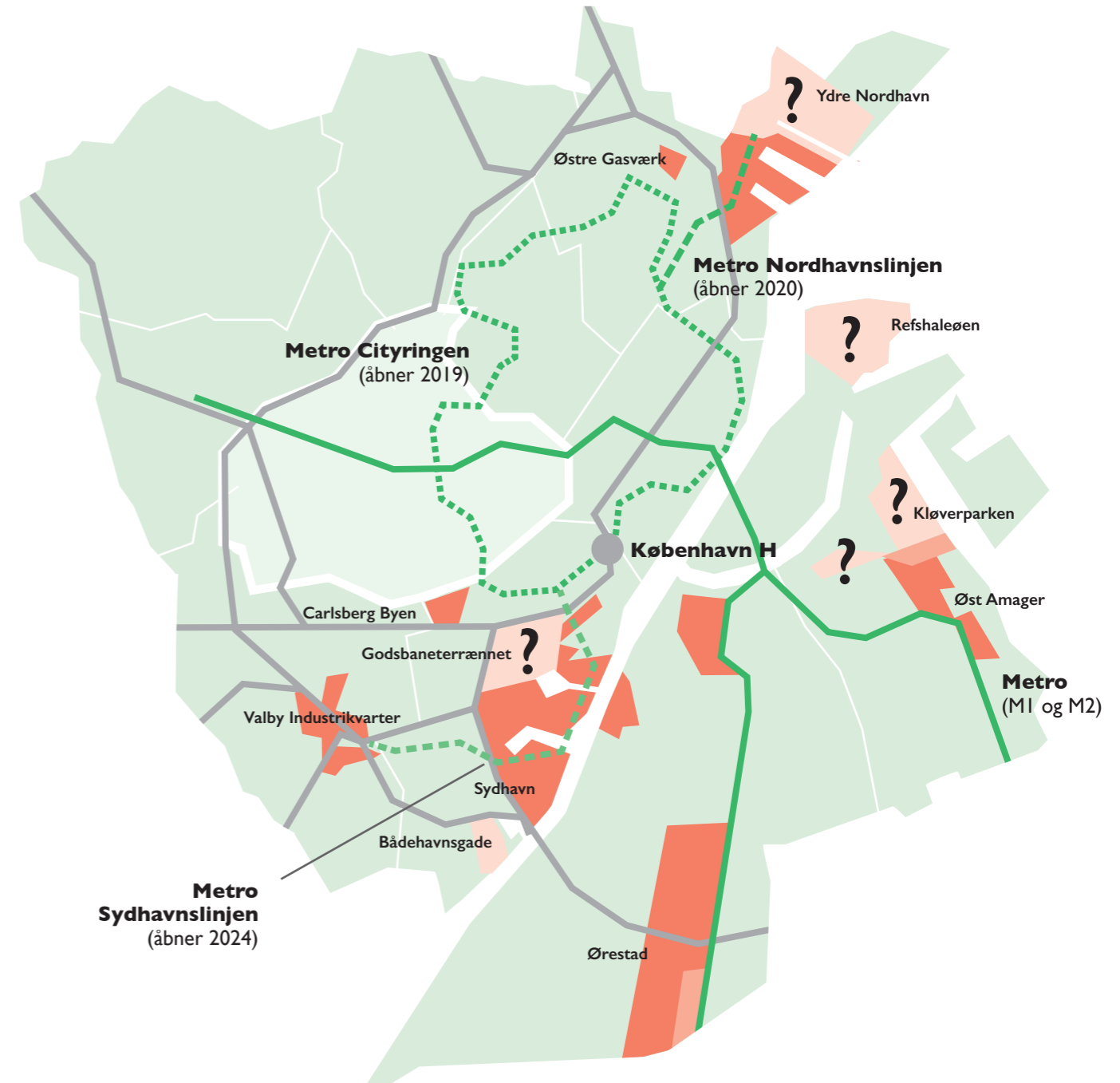
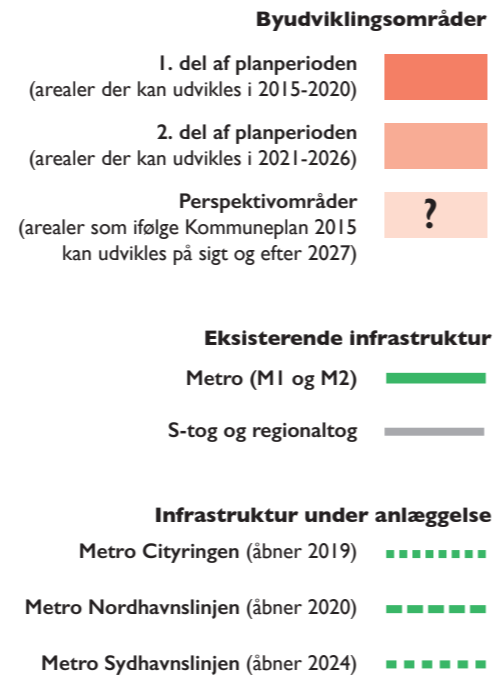
# Hvor skal byen udvikles?

Byens primære vækst finder sted i byudviklingsområder som fx Ørestad, Sydhavn, Valby, Carlsberg og Indre Nordhavn. Med byens befolkningstilvækst og vækst i arbejdspladser, er der brug for flere arealer til opførelse af bl.a. boliger, skoler, plejehjem, kultur- og idrætsfaciliteter og erhverv. Det betyder, at områder, som i Kommuneplan 2015 er udpeget som 'perspektivområder' - og derfor først kan byudvikles efter 2027 - kan gøres til såkaldte 'byudviklingsområder', som kan bebygges med nye og blandede bykvarterer, indenfor de kommende 12 år:

Godsbaneterrænet, Refshaleøen, Kløverparken, arealerne ved Vermlandsgade, Bådehavngade og Ydre Nordhavn udgør i dag Københavns 'perspektivområder'.

Før områder i byen byudvikles, er det vigtigt, at der er en god kollektiv trafik til området, således at nye borgere, erhvervsliv og medarbejdere har mulighed for at komme til og fra deres bolig eller arbejdsplads med kollektiv trafik. Derfor har Københavns Kommune foretaget en analyse af udbygningen af den kollektive trafik i København (KIK2). Behovet for investeringer i offentlige servicefaciliteter, som fx skoler og institutioner, er et andet vigtigt parameter, når arealer skal omdannes til nye byområder.

Københavns Kommune vil frem mod Kommuneplan 2019 beslutte, hvilke perspektivområder, der er mest hensigtsmæssige til byudvikling før 2028. Dette vil føre til en ændring af rækkefølgeplanen i Kommuneplan 2019.

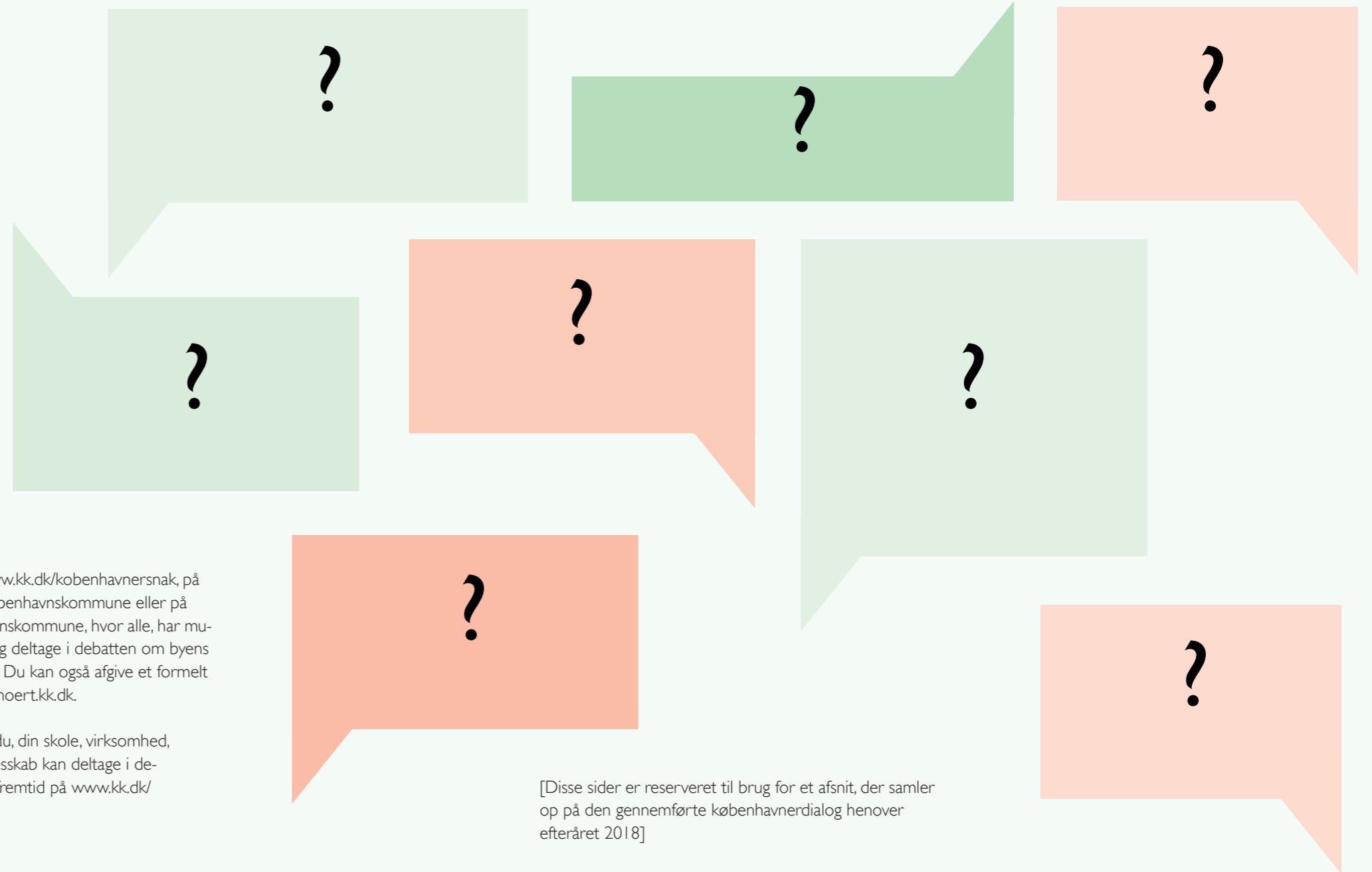








# København- dialog



## Dialog om byens fremtid

Hvad tænker københavnere om Københavns fremtidige udvikling? Om byens styrker, særlige kvaliteter, udfordringer og dilemmaer? Københavns Kommune inviterer til en åben dialog om byens fremtid: en københavnerdialog!

Københavnrdialogen er målrettet københavnere, virksomheder, foreninger, uddannelsesinstitutioner, lokale foreninger og organisationer samt andre interesserede, der har input, ideer eller forslag til, hvordan byen bør udvikle sig frem mod 2031.

## Deltag i debatten

Deltag i debatten på [www.kk.dk/kobenhavnersnak](http://www.kk.dk/kobenhavnersnak), på [www.facebook.com/koebenhavnskommune](http://www.facebook.com/koebenhavnskommune) eller på Instagram via [koebenhavnskommune](https://www.instagram.com/koebenhavnskommune), hvor alle, har mulighed for at debattere og deltage i debatten om byens udvikling på forskellig vis. Du kan også afgive et formelt høringsvar på [www.blivhoert.kk.dk](http://www.blivhoert.kk.dk).

Læs mere om, hvordan du, din skole, virksomhed, forening eller lokale fællesskab kan deltage i debatten om Københavns fremtid på [www.kk.dk/kobenhavnersnak](http://www.kk.dk/kobenhavnersnak).

[Disse sider er reserveret til brug for et afsnit, der samler op på den gennemførte københavnerdialog henover efteråret 2018]

# Verdensby med ansvar

København skal være en verdensby med ansvar. En international storby, der tager ansvar for mennesker, de bæredygtige byløsninger samt en byudvikling med kant.

Byens udvikling skal først og fremmest gavne københavnernes, men den skal også vise vejen for en global udvikling af den ansvarlige storby og dermed bidrage til realiseringen af FNs 17 verdensmål, herunder det 11. mål om bæredygtige byer og lokalsamfund.

Samtidig skal visionen bidrage til, at byen også fremover er attraktiv for danske og udenlandske talenter, som er helt afgørende for, at København kan tiltrække og fastholde investeringer og virksomheder til byen. På den måde kan byen udvikles med ansvar for den økonomi, der skal danne grundlag for byens sociale og fysiske udvikling.

## Vision



# Visionen for byen

## 1

### STORBY FOR MENNESKER

#### Høj livskvalitet og rum for alle

København skal først og fremmest være en storby for mennesker. Københavnerne bor og arbejder forskelligt og har forskellige ønsker og forudsætninger for at realisere et godt liv i byen. København skal udvikles på en måde, så de fysiske rammer skaber de bedste forudsætninger for, at alle københavnere får den højest mulige livskvalitet. København skal være en by med lige muligheder for en god sundhed for alle. København skal være en demokratisk storby, hvor københavnere, foreningslivet og byens erhvervsliv, er aktive medspillere i byens udvikling. København skal være hovedstaden, som alle i landet kan være stolte af og gøre brug af. Den offentlige velfærd skal understøtte, at det gode liv er for de mange.

København skal være en demokratisk verdensby med et socialt ansvar – der skaber rammerne for en høj livskvalitet og giver rum for både københavnere, tilflyttere og byens gæster.

## 2

### BÆREDYGTIGE BYLØSNINGER

#### Global og national dynamo

København skal være CO<sub>2</sub> neutral i 2025. København skal fortsat kendes på sine store og små grønne, rekreative områder. København skal forbedre de bæredygtige byløsninger og den innovative velfærdsteknologi, som byen og virksomhederne allerede rummer. København skal samtidig være udstillingsvindue for såvel københavnske som danske virksomheders bæredygtige byløsninger, så de kan bruge København som springbræt til at bringe løsningerne ud i verden. De bæredygtige byløsninger skal bidrage til en bæredygtig udvikling af verdens byer og realiseringen af FNs 17 verdensmål, der sætter 17 konkrete mål for en global bæredygtig udvikling. Samtidig skal de tiltrække talenter, gæster, virksomheder og investeringer med interesse for bæredygtige byløsninger til København.

København skal være verdensby med nationalt og globalt ansvar for de bæredygtige byløsninger, til gavn for københavnere og udviklingen af nye lokale, regionale og nationale arbejdspladser.

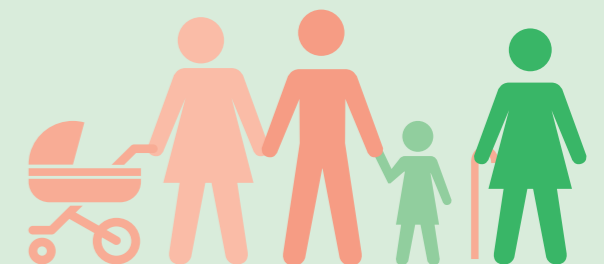
## 3

### BYUDVIKLING MED KANT

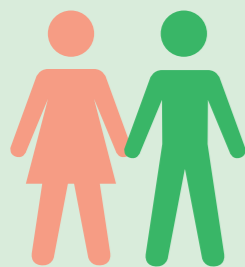
#### Udvikling og mod til at teste

København skal bygges og udvikles med en fortsat unik karakter og kant. Traditionen for den tætte by, hvor boliger, erhverv og kultur er blandet i mangfoldige kvarterer, skal fastholdes både i de gamle og nye byområder, så vi skaber plads til flere københavnere i hele byen. Byens historiske bygninger og kulturelle spor fra tidligere tiders byliv, skal aktiveres og skabe ny værdi i den moderne storby. Indre bys karakteristiske skyline med tårne og Københavns byrum, der er rare og sikre at opholde sig i, skal fastholdes. Samtidig skal der være plads til ny arkitektur, kultur og flere boliger, så byens udvikling skaber værdi for københavnere. Sammen med borgere og virksomheder skal København afprøve nye og innovative måder at udvikle det gode storbyliv på eller løse byens boligudfordringer.

København skal være en verdensby med et unikt særkende, som tager ansvar for at skabe byudvikling med rum for historien og mod til at udvikle fremtidens storbyliv.



# En social og mangfoldig by



## Skab plads til mange nye boliger

København skal skabe plads til de mange nye boliger, som skal bygges til byens voksende befolkning med forskelligt økonomisk råderum. Der vil fortsat være behov for familieboliger, men byen oplever en stor efterspørgsel efter mindre boliger og boliger, der er velegnet til de mange studerende og singler i byen. Derfor vil der være behov for at udlægge nye byudviklingsområder. Byen kan også skabe plads til flere boliger gennem fortætning i den eksisterende by eller ved omdannelse af erhvervsarealer til boligområder. Desuden er det muligt at konvertere eksisterende erhvervsbygninger til boliger eller udnytte tagetager til beboelse. Udover at skabe nye hjem til københavnere kan flere boliger være med til at øge udbuddet og dæmpe prisstigningerne på boliger, så også folk med små eller almindelige indkomster kan blive boende i byen.

## Skab plads til det offentlige byggeri

Byens nye skoler, daginstitutioner, plejecenter, fritidsfaciliteter og andre velfærdsinstitutioner skal være en central del af den strategiske udvikling af eksisterende og nye bydele. Der skal være brugbare og attraktive kommunale faciliteter i alle bydele, så alle befolkningsgrupper, herunder børn, unge og ældre, har adgang til faciliteter og kan mødes på tværs. Når der byplanlægges skal der tidligt reserveres arealer til de offentlige funktioner. Placeringen og byggeriets sammenhæng med det omkringliggende lokalmiljø skal bidrage til, at bygninger og byrum i bedst muligt omfang skaber merværdi for både stedets primære brugere og lokalområdet. Offentligt byggeri skal sikre, at byen rummer gode fysiske rammer for udviklingen af et helt børneliv i et 0-18 års perspektiv, hvor institutioner, skoler, rekreative områder mv. styrker sammenhængskraften i lokalmiljøet. Der skal skabes multifunktionelle løsninger i de kommunale faciliteter med mulighed for brug henover døgnet.

## Nedbring antallet af udsatte byområder

Udviklingen i de udsatte boligområder skal styrkes, så København fortsat er en blandet by med høj sammenhængskraft. Udsatte boligområder kan løftes ved, at der bygges nye private boliger, så byens befolkningstilvækst kan bruges til at skabe blandede boligområder med en større diversitet i ejerformer, boligtyper og beboergrupper. Samtidig skal eksisterende boliger, trygheden og forbindelser styrkes i disse byområder. Offentlige funktioner som skoler, daginstitutioner eller kultur- og fritidsfaciliteter skal også bidrage til at ressourcestærke københavnere fastholdes og tiltrækkes til de udsatte byområder.

## Byg blandet by og skab variation i boligbyggeriet

København skal være en blandet by for alle med en høj social sammenhængskraft og befolkede kvarterer. Derfor skal alle nye og omdannede byområder udvikles, så de har en blandet karakter af funktioner og ejerformer. Kravet om 25% almene boliger i nye byområder, skal gøre de nye bydele blandede og sikre en god social sammenhængskraft på tværs af bydele og kvarterer. København skal rumme en stor diversitet i boligtyper og -størrelser. Der skal sikres billige boliger, og de enkelte kvarterer skal rumme københavnere med en stor forskellighed, socialt og økonomisk. Der skal samtidig sikres plads til botilbud til socialt udsatte borgere og borgere med fysiske og psykiske handicap.

## Skab boligeksperimenter og giv rum for midlertidige boliger

Der skal udvikles nye og eksperimenterende boliger, som afspejler moderne og mangfoldige boligpræferencer. Nye typer af boliger skal imødekomme de københavnere, som ønsker nære boligfællesskaber eller andre boformer, hvor forskellige fællesskaber eller deleordninger er integreret i boformen. Der skal gives rum for midlertidige boliger, som kan bidrage til at afprøve nye løsninger før en permanent udvikling.

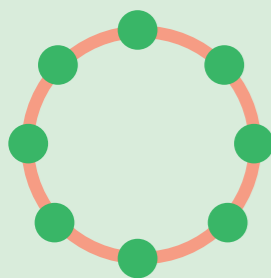
## EKSEMPLER PÅ KONKRETE INDSATSER

### Københavns Kommune vil;

- Sikre tilstrækkelige arealer til byudvikling og muliggøre fortætning i byen, så der skabes et varieret udbud af nye boligtyper og -størrelser til bl.a. familier, studerende, singler, unge, borgere med handicap og ældre. Herunder vurderer om de nuværende boligstørrelsesbestemmelser skal ændres.
- Sikre flere almene boliger, så folk med forskellige indkomster kan bo i byen, herunder fremme spredningen af almene boliger i byen på tværs af skoledistrikter mv, så der opnås en blandet by med en blandet elevsammensætning i byens skoler.
- Sikre, at byudviklingen koordineres med udbygning og finansiering af infrastruktur, og at den kommunale service er på plads, fx via arealplaner for skoler, daginstitutioner, kultur- og fritidsfaciliteter, botilbud til udsatte og borgere med fysiske og psykiske handicap mv.
- Fremme, at eksempelvis skolers og daginstitutioners legeplads samt plejecentrenes grønne arealer sammenlægges og åbnes op, når det er muligt, så de giver lokal værdi.
- Indarbejde det kommunale byggeri strategisk og tidligt med multifunktionelle løsninger, når nye kvarterer og områder skal udvikles, så de får en optimal placering og så kultur- og fritidslivet bliver en integreret del af dagliglivet i de nye byområder.
- Arbejde for, at alle bydele oplever en høj grad af tryghed
- Arbejde for, at der også bygges boliger til økonomisk svage grupper herunder hjemløse.
- Udnytte mulighederne i planloven for midlertidige ungdomsboliger mest muligt.



# En grøn, sund og bæredygtig by



## Bæredygtig planlægning skal være rygraden i byens udvikling

Den tætte, bæredygtige by skal udvikles med en konsekvent anvendelse af princippet om nærheden til kollektiv trafik, så behovet for bilkørsel mindskes mest muligt og så udviklingen af boliger og anden byudvikling sker i nær tilknytning til kollektiv trafik med høj komfort og frekvens. Der skal sikres tilstrækkelig kapacitet i den kollektive trafik, når byen vokser. Københavns Kommune skal i samarbejde med nabokommunerne og regionen arbejde for en klimasikring og klimatilpasning, som muliggør byens fortsatte udvikling og skaber tryghed for borgerne. Klimatilpasning og skybrudssikring skal, når det er muligt, være med til at give fx bedre byrum, sundhed og natur i byen. Løsningerne skal udvikles i tæt samspil mellem virksomheder, borgere og vidensinstitutioner.

## De bæredygtige transportformer skal være attraktive og populære

Byens trafik skal være så effektiv og miljøvenlig som mulig og sikre, at det er let for københavnere, og dem der arbejder i hovedstadsregionen at komme frem. Det skal være attraktivt, trygt og nemt at cykle, gå eller benytte byens bæredygtige og kollektive trafik også for borgere med handicap og gangbesvær. Samtidig skal brugen af biler og diseldrevne køretøjer mindskes, så trængslen på vejene og støjniveauet reduceres, samtidig med at luftkvaliteten i byen forbedres. Byudvikling og byggeri skal bidrage til, at det er nemt og fordelagtigt at benytte delebilsordninger, samkørsel, elbiler mv. som belaster byens veje, støjniveau, miljø og luftkvalitet mindst muligt. De sundhedsmæssigt mest bæredygtige transportformer skal fremmes. Den lokale og regionale kollektive trafik skal styrkes og spille sammen, så muligheden for at vælge bilen fra den kollektive transport til, er attraktiv.

## Skab bedre sundhed for alle gennem bygninger og byrum

Bygninger og byrum skal fremme en større sundhed og invitere til mere fysisk bevægelse for alle københavnere på tværs af alder, social og uddannelsesmæssig baggrund. Byrum, kollektiv trafik og bygninger, herunder kultur- og idrætsfaciliteter, skal udvikles med blik for fysisk tilgængelighed for alle. Udviklingen af byens bygninger og byrum skal samtidig ske med blik for sundheden, så byens rum fremmer bevægelse for københavnere med og uden et handicap.

## Bynatur skal skabe rekreative åndehuller i alle bydele

Byens grønne og blå åndehuller skal udnyttes bedre, så der skabes bedre luftkvalitet, trygge byrum, større biodiversitet og attraktive rekreative pauser for alle københavnere. Der skal skabes attraktive friarealer, når der bygges nyt og alle københavnere skal have adgang til offentlige rekreative arealer i deres nærmiljø. Byens rekreative steder skal designes til forskellige aktiviteter, hvor alle føler sig trygge og velkomne. Der skal være rum for børn, unge, ældre og dem, der søger aktivitet, fællesskab og steder med stilhed.

## Cirkulær økonomi skal optimere byens ressourceforbrug

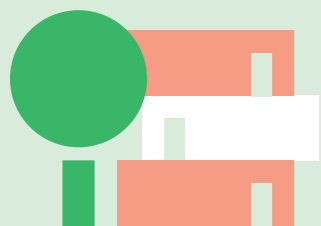
I København skal vi reducere vores energiforbrug, øge andelen af vedvarende energikilder og udnytte ressourcerne i fx byens affald endnu bedre end i dag. København skal være førende indenfor den cirkulære økonomi og trække mindre på klodens ressourcer gennem nye forretningsmodeller, deleordninger, genbrug og gode rammer for, at også københavnere og virksomheder kan engagere sig i den grønne omstilling.

## EKSEMPLER PÅ KONKRETE INDSATSER

*Københavns Kommune vil;*

- Sikre god adgang til bynatur, vandet og grønne, rekreative områder når der udvikles nye byområder og ved at optimere eksisterende rekreative områder samt skabe en sammenhængende adgang til udviklingen af havnens rekreative potentiale fx via faciliteter og blå støttepunkter.
- Arbejde for flere cykelstiforbindelser på tværs af Københavns bydele og for flere supercykelstier, der kan forbinde København med omegnskommunerne.
- Vil arbejde for, at der skabes hvilepladser, god belysning og plads på fortove og cykelstier til alle typer trafikanter – ældre som unge.
- Arbejde for flere elbusser, omlægge S-togsdriften til automatiske toge samt fremtidige investeringer i den kollektive trafik.
- Bidrage til, at delebilsordninger, samkørsel og andre mere bæredygtige mobilitetsvaner fremmes.
- Sikre indpasning af faciliteter og rekreative muligheder, når der udvikles projekter omkring parker, bynatur og klimasikring.
- Arbejde for, at den voksende mængde af krydstogtskibe bruger miljøvenlig, i stedet for egen dieseldrevet, strøm til gavn for miljøet og byens luftkvalitet.
- Give rum for, at lokale grundejere, borgere og ildsjæle kan forskønne og øge biodiversiteten på såvel egne ejendomme/facader som underudnyttede grønne arealer.
- Arbejde for, at flere nedslidte gårdrum omdannes til grønne haver.
- Fremme udviklingen af byrum og initiativer, som skaber øget lighed i sundhed, fx via idrætsfaciliteter, som retter sig mod alle borgere eller ved at have rekreative områder i alle bydele, som fremmer bevægelse, øget trivsel og psykisk sundhed blandt børn og voksne.

# En kulturel storby med kant



## Aktiver kulturmiljøerne og skab identitet i byens fysiske miljø

Byudviklingen skal fremme, at historiske bygninger og kulturmiljøer aktiveres, så unikke kvaliteter og særkender styrkes i de enkelte kvarterer. Gode byrum, der fremmer menneskeligt samvær, skal sammen med kulturelle aktiviteter, rekreative tilbud og et levende lokalt handelsmiljø give Københavns nye byområder kvalitet. Der skal sikres gode rammer for et mangfoldigt handelsliv. Byen skal udvikles på nye måder og med den samme grad af særkende og kant, som vi kender og holder af, fra den eksisterende by. København skal samtidig være en by, der tør tænke nyt og gå nye veje, så byen udfolder sit potentiale som storby.

## Giv rum for storbykulturen

København skal skabes i fællesskab og give rum for de københavnere og kreative iværksættere, som allerede i dag er med til at give byen et pulserende, vibrerende og dynamisk storbyliv. København skal fortsat udvikles med en kant, der afspejler københavnernes mangfoldighed og tilbyder varierede kulturelle oplevelser. Københavns Kommune skal give gode muligheder for, at københavnernes kreativitet, iværksætterier og de frivillige initiativer slipper løs i byen, så vi udvikler København sammen.

## Nye høje huse skal bidrage til byens særpræg

Københavns arkitektur og bymiljøer skal være af høj kvalitet. Nye højhuse og tårne kræver en særlig opmærksomhed og omhu. De bør placeres med omtanke og understøtte en effektiv kollektiv trafik og et levende byliv.

## Skab gode rammer for fritidsliv og fællesskab

Gode kultur- og idrætsfaciliteter er vigtige for københavnernes hverdagsliv. Udbygningen af disse faciliteter skal ske under hensyntagen til befolkningsudviklingen og styrke København som en sund og god by at leve i. Forskellige kultur- og fritidsfaciliteter i byen skal give rum for, at københavnere på tværs af etnicitet, køn, alder og sociale baggrund kan mødes og få gode oplevelser, som styrker deres livskvalitet.

## Gør byen mere grøn i fællesskab

Både private og frivillige skal indbydes til at gøre byen endnu mere grøn, således at fælles byrum og uudnyttede arealer udnyttes til at skabe nye københavnervarierer med lommeparker, midlertidige fælleshaver, idrætsfaciliteter, steder for stilhed eller andre rekreative åndehuller i byen. Innovative løsninger skal fremmes, så der udvikles nye modeller for at styrke de sunde, grønne og biodiverse byrum på eksisterende rekreative arealer.

## EKSEMPLER PÅ KONKRETE INDSATSER

*Københavns Kommune vil;*

- Arbejde for, at midlertidige aktiviteter og anlæg, som fx madmarkeder, ungdomsboliger, fælleshaver mv., gøres lettere at realisere for både professionelle og frivillige.
- Fremme udviklingen af multifunktionelle løsninger, der integrerer det offentlige byggeri i lokalsamfundet fx gennem funktioner, der kan bruges henover døgnet af andre end stedets primære brugere.
- Arbejde for, at anlæggelsen af idrætsfaciliteter sker under hensyntagen til befolkningsudviklingen.
- Sikre at byens historiske bygninger og steder omdannes på en måde, der aktiverer deres særkende og skaber værdi for københavnere og lokalmiljøet.
- Understøtte mulighederne for aktører, som skaber nye eksperimenterende kulturtilbud- og oplevelser til glæde for københavnere og byens internationale renommé.
- Udvikle byen sammen med københavnere og fremme netværk, der kan etablere og vedligeholde små grønne tiltag på byens gader og pladser.

# En by i vækst med talenter og arbejdspladser



## Giv plads til forskellige virksomheder

København skal fortsat rumme virksomheder som giver arbejdspladser til byens borgere. Der skal derfor fortsat udvikles erhvervsbyggeri i relation til de eksisterende behov. Københavns mangfoldige karakter skal afspejles i byens virksomheder og arbejdspladser. Københavns Kommune skal derfor fortsat kunne huse forskellige typer og størrelser af virksomheder, så der er jobs til alle. Det skal være muligt at placere virksomheder i fx blandede bymiljøer eller industriområder. Og der skal være plads til både de store virksomheder, hvor et domicil er den bedste ramme for virksomhedens udfoldelse og til mindre virksomheder og nystartede virksomheder med behov for fleksible samt nye typer af kontorer og arbejdsfællesskaber.

## Styrk adgangen til talenter gennem attraktive uddannelser og partnerskaber

Nem adgang til den rette arbejdskraft skal fortsat være en af de væsentligste dynamoer ift. at tiltrække virksomheder og skabe nye arbejdspladser til København. De videnintensive virksomheder skal have adgang til og samspil med vidensmiljøer – og det skal understøttes af både Københavns Kommunes erhvervs politik og af den fysiske planlægning. Steder som Copenhagen Science City, Fintech-hub og BLOX Hub skal skabe nem adgang for virksomhederne til at igangsætte fælles projekter med de fremmeste forskere, studerende, eksperter og virksomheder. København skal arbejde hårdt for at tiltrække udenlandsk højtuddannet arbejdskraft, der kan fastholde og tiltrække virksomheder til byen. Samarbejder med erhvervslivet skal skaffe flere jobs til byens ledige samt lære- og elevpladser til byens unge. Københavns folkeskoler, vidensinstitutioner og virksomheder skal samarbejde om at inspirere byens børn til fremtidens jobs.

## Skab optimale rammer for virksomheders udvikling

København skal være et godt sted at drive forretning. Det skal være nemt og gennemskeligt at søge om tilladelser til at bygge nyt, få godkendelser og få adgang til den relevante arbejdskraft. Virksomhederne skal have en oplevelse af, at de er grundstammen i at skabe vækst og velfærd i København, og at Københavns Kommune ønsker en tæt dialog om erhvervslivets vilkår. Det gælder både eksisterende og nye virksomheder. Mulighederne i den teknologiske udvikling skaber rum til nye forretningsmodeller, og København skal give plads til disse nye virksomheder – såvel danske som internationale. Virksomhederne skal opleve København som en udviklingsorienteret og erhvervsvenlig by med fokus på innovation og globalisering. I regi af Københavns Erhvervsråd har København nedsat en task force, som skal give de erhvervsmæssige rammevilkår og målsætninger et serviceeftersyn og anbefale konkrete indsatser, der gavner væksten.

## Styrk en bæredygtig turisme i hele byen og skab jobs og byliv til gavn for alle

Turistbranchen, kulturlivet, internationale events og konferencer og detailhandelen skal fortsat skabe mange jobs til bl.a. ufaglærte og kortuddannede. Det skal synliggøres, at Københavns forskellige kvarterer og bymiljøer rummer forskellige oplevelser året rundt, ikke kun for københavnernes, men også for byens gæster. Turister skal være med til at understøtte detailhandlen, restauranterne, kulturinstitutionerne og dermed de lokale bymiljøer rundt om i byen. København skal fastholdes som regionens overordnede handelssted.

## EKSEMPLER PÅ KONKRETE INDSATSER

### Københavns Kommune vil;

- Igangsætte initiativer, som forbedrer erhvervslivets rammebetingelser med udgangspunkt i anbefalingerne fra den task force, som er nedsat i regi af Københavns Erhvervsråd.
- Sikre gode fysiske rammer for forskellige typer erhverv og virksomheder såvel de videnstunge som produktionsvirksomhederne, gennem forskellige typer af erhvervsområder i byen samt områder, som både kan rumme boliger og erhverv.
- I samarbejde med såvel idræts-, interesse- og brancheorganisationer som ildsjæle, tiltrække og skabe flere store internationale events, der engagerer københavnernes og skaber størst muligt afkast for byens erhvervsliv til glæde for københavnernes. Herunder sikre, at regler om støj og visionen om et levende storbyliv balanceres.
- Sørge for en afbalanceret detailhandelsstruktur, som sikrer lokale og regionale indkøbsmuligheder, der understøtter bylivet.

# En international byregion



## Gør København mere konkurrencedygtig gennem Greater Copenhagen

København vil sammen med kommuner og regioner på Sjælland og i Skåne arbejde for at skabe en metropol med bæredygtig vækst, beskæftigelse og livskvalitet for borgere, virksomheder og besøgende. Med sine 4 mio. indbyggere vil Greater Copenhagen bruge sin størrelse til at markedsføre regionen og øge regionens evne til at tiltrække kvalificeret arbejdskraft, virksomheder og investeringer.

## Styrk København ved at skabe flere gode forbindelser i hele regionen

Københavns Kommune vil arbejde for bedre tilgængelighed til, fra og rundt i København. Automatisering af S-tog og det regionale supercykelstinet kan skabe et større og mere sammenhængende hovedstadsområde. Mere metro i København samt kollektive forbindelser til nabokommuner og over Øresund kan bidrage til et mere sammenhængende arbejdsmarked. Gode forbindelser til Sverige, Tyskland og resten af Danmark med hyppige og hurtige togforbindelser gennem en timemodell for tog mellem landsdelene samt internationale højhastighedstog, vil bidrage til at sikre et stærkt arbejdsmarked. En udvikling af Københavns Lufthavn med mange direkte flyforbindelser til resten af Europa og verden er centralt for de mange eksportorienterede virksomheder, for turistbranchen og for københavnernes forbindelser til venner og familie i andre lande.

## Gør København til hovedstad for den bæredygtige byudvikling

Københavns Kommune vil i dialog med staten sikre, at København anvender sit fulde potentiale som lokomotiv for national vækst. København skal blandt andet via sit medlemskab af C40-samarbejdet mellem verdens førende klimabyer, BLOXHUB og i bysamarbejdet med Beijing, fokuserer på at sikre, at københavnske og danske løsninger kan bidrage til at løse globale udfordringer – til gavn for såvel klimaet som for grønne danske virksomheder. Københavns handlingsplan for arbejdet med FNs 17 verdensmål skal danne ramme for de fremtidige prioriteringer i byudviklingen – herunder fx CO<sub>2</sub>-reduktion, klimatilpasning, bynatur, blandede byer, sundhed og mobilitet.

## EKSEMPLER PÅ KONKRETE INDSATSER

*Københavns Kommune vil;*

- Fremme tilgængeligheden i regionen og skabe en mere sammenhængende regional og international infrastruktur gennem fx at udnytte potentialet ved Femern Bælt-forbindelsen og udvide oplandet for Københavns Lufthavn, fx via højhastighedstog og en metro til Malmö.
- Fastholde regionen som nationalt og internationalt trafikalt knudepunkt, fx via opbakning til timemodellen for tog mellem de større danske byer.
- Bruge Greater Copenhagen til at skabe vækst og styrke et fuldt integreret arbejdsmarked, hvor det er lige så let at bo og arbejde på begge sider af Øresund.
- Fortsat styrke modtagelsen og fastholdelsen af internationale talenter gennem International House's rådgivning om bolig, skoler, dagsinstitutioner, job til ægtefælle, kultur- og fritidsaktiviteter.
- Indgå i internationale samarbejder for at få adgang til nyskabende løsninger på fremtidens udfordringer og for at udbrede kendskabet til københavnske og danske initiativer, som grundlag for eksportfremme.



# Planlægning siden sidst

Siden sidste planstrategi i 2014 har der været en befolkningstilvækst i Københavns Kommune, som har ført til en øget efterspørgsel på boliger. Det har medført en stigning i boligbyggeriet, hvilket i 2017 resulterede i ca. 5.100 nye boliger – det højeste antal siden 1940. Siden den økonomiske krise i 2008 har der generelt været en lav efterspørgsel på erhvervskvadrater, men de senere år er tomgangen på erhvervslejemål mindsket, og der er i dag flere erhvervsbyggerier i gang.

Københavns Kommune har inden for de gældende rammer lavet nye lokalplaner og kommuneplantillæg, som har forøget bebyggelsesmulighederne. Det generelle høje pres på boligmarkedet danner bl.a. baggrund for et kommuneplantillæg, der muliggør almene boliger i serviceerhvervsområder, hvilket skal sikre en mere blandet boligsammensætning i byen.

Den stigende befolkningstilvækst og efterspørgslen på boliger og erhverv betyder også, at flere tidligere erhvervs- og industriarealer omdannes til byudviklingsområder. Det gælder eksempelvis Postgrunden, der med et nyt plangrundlag skal danne rammen for et nyt bykvarter med arbejdspladser og boliger.

Nedenstående oversigt over vedtagne planer siden Kommuneplan 2015, viser udviklingen i planlægningen. Kommuneplan 2015 blev vedtaget den 10. december 2015.

## Kommuneplantillæg og lokalplantillæg siden 2015

### Kommuneplantillæg siden vedtagelse af Kommuneplan 2015

#### Vedttaget

**Tillæg 1  
Carlsberg**  
Tillægget muliggør, at den maksimale højde på højhus 8 kan hæves fra 50 m til 80 m i lokalplanen

**Tillæg 2  
Oliefabriksvej**  
Tillægget skal muliggøre skæve boliger i området

**Tillæg 3  
Østre Gasværk**  
Udvikling af nyt bykvarter på Østre Gasværk

**Tillæg 4  
Christiansholm**  
Tillægget skal muliggøre nyt byggeri på Christiansholm efter masterplan af tegnestuen COBE

**Tillæg 5  
Almene boliger i serviceerhvervsområder**  
Planen muliggør, at kommunen ved lokalplanlægning kan kræve almene boliger i områder udlagt til serviceerhverv

**Tillæg 6  
Kalvebod Brygge Vest**  
Kommuneplantillægget muliggør en stor udvalgsvarebutik og serviceerhverv nær Dybbølsbro St.

**Tillæg 7  
Kløverparken**  
Planen skaber mulighed for en mere fleksibel anvendelse af arealerne i området, indtil en egentlig byudvikling kan ske

**Tillæg 8  
Ny Ellebjerg Metrostation**  
Tillægget muliggør metrostation ved Ny Ellebjerg

**Tillæg 9  
Grønttorvet**  
Tillægget muliggør omdannelse af Grønttorvet til et bykvarter med boliger og serviceerhverv

**Tillæg 10  
Postgrunden**  
Planerne skal muliggøre udvikling af et nyt byområde til domiciler og multibrugerhuse inden for finans, IT, medie mv. samt boliger

**Tillæg 11  
Tingbjerg Lille Torv**  
Planen muliggør udvikling af Ruten i Tingbjerg omkring Lille Torv med boliger og butikker

**Tillæg 12  
Fisketorvet**  
Tillægget muliggør udbygning af indkøbscentret Fisketorvet

**Tillæg 13  
Søkvæsthuset**  
Planen muliggør anvendelse af det fredede Søkvæsthus til serviceerhverv og boliger

**Tillæg 14  
Urbanplanen Syd**  
Planen muliggør udvikling af Urbanplanen Syd med nye boliger, detailhandel og institutioner

**Tillæg 15  
Oehlenschlægersgades Skole**  
Planen muliggør udbygning af Oehlenschlægersgades Skole

**Tillæg 16  
Den Hvide Købby**  
Planen muliggør udvikling af Den Hvide Købby til et miljø for kreative virksomheder og fødevarerproduktion

**Tillæg 17  
Ørestad City Nord**  
Tillægget muliggør udvikling af serviceerhvervsområdet i Ørestad City Nord

#### Forslag

- Butiksstørrelser i detailhandlen
- Enghave Brygge
- Rentemestervej Nord
- Ørkenfortet

## Lokalplaner siden vedtagelse af Kommuneplan 2015

### Vedtaget

Borgmestervangen  
Kalvebod Brygge Vest tillæg 1  
Faste Batteri III  
Sundbyøster Skole tillæg 1  
Ørestad Syd tillæg 2  
Applebys Plads karréen  
Hedegaardsvej tillæg 1  
Grøndalsvængets Skole  
Provstevej tillæg 2  
Apollovej III  
Kildebrøndevej tillæg 1  
Samuelskirken  
Provstevej tillæg 3  
Frihedsmuseet  
Statens Naturhistoriske Museum  
Solvangkvarteret  
Bro ved Vester Voldgade  
Teglværkshavnen tillæg 8  
Lersø Parkalle 2  
Sankt Joseph Plejecenter  
Krimsvvej tillæg 1  
Kraftværkshalvøen tillæg 1  
Kvarteret ved Bella Center Sydøst  
Grønttorvsområdet tillæg 2  
Scherfigsvej 8 – Østerbro  
Marmormolen II tillæg 1  
Prinsessegade tillæg 1  
Enghave Brygge  
Fremtidens Sølund  
Teglværkshavnen tillæg 6  
Carlsberg II tillæg 6  
Teglværkshavnen tillæg 7  
Sadolin og Holmblad tillæg 2  
Campingplads på Amager Fælled  
Strandlodsvej tillæg 1  
Valhøjvej tillæg 1  
Ved Amagerbanen Syd

Enghave Stationsområde  
Kristineberg II  
Østre Gasværk Kvarteret  
Jernbane Allé  
Christiansholm  
Holmbladsvænge  
Lindgreens Allé  
Rødegård  
Artillerivej tillæg 2  
Krimsvvej tillæg 2  
Kalvebod Brygge Vest II  
Århusgadekvarteret i Nordhavn tillæg 2  
Tycho Brahes Allé 35-37  
Tivolihuset  
Kløverparken tillæg 2  
Snorregade tillæg 2  
Ørestad Nord tillæg 6  
Titangade tillæg 5  
Sundevedsgade-karreén  
Postgrunden  
Grønttorvsområdet tillæg 3  
Marmormolen II tillæg 2  
Ydre Nordhavn tillæg 1  
Lille Torv  
Fisketorvet tillæg 2  
Lønstrupgård  
Elværksgrunden tillæg 2  
Urbanplanen Syd  
Østergade 27  
Århusgadekvarteret i Nordhavn  
Den Hvide Kødby  
Ørestad City Nord tillæg 2  
Ny Østergade  
Ny Islands Brygge Skole  
Bomhusvej 18  
Oehlenschlägersgades Skole  
Omøgade II tillæg 1

### Forslag

Teglværkshavnen tillæg 9  
Enghave Brygge tillæg 2  
Store Torv  
Nuuks Plads II  
Carlsgade tillæg 1  
Toftebakkevej tillæg 1  
Lybækgade tillæg 1  
Nørre Hospital tillæg 1  
Østre Gasværk Teatergrund  
Rentemestervej Nord  
Skolen ved Sundet  
Femøren Station  
Peter Rørdams Vej  
Ørkenfortet

# Protokol- bemærkninger

## Enhedslisten, Alternativet og SF afgav følgende protokolbemærkning:

Enhedslisten, Alternativet og SF kan se, at forvaltningen har fravalgt en del forslag fra den interne høringsprocessen og ønsker frem imod behandlingen i Borgerrepræsentationen at formulere ændringsforslag til Kommuneplanstrategien, der bl.a. fremmer:

- 1) En grønnere by - herunder grøn transport.
- 2) Muligheder for billigere boliger gennem: mere fleksible boligstørrelser, flere almene boliger, mulighed for at stille lavere parkeringskrav,
- 3) Bevarelse og skabelse af produktionsvirksomheder i København
- 4) Øget tilgængelig i byen samt 5) Sikring af kreativ udfoldelse, rekreative arealer og sikring af kulturelle tilbud i byen.

## Venstre og Det Konservative Folkeparti afgav følgende protokolbemærkninger:

- Vi mener, at der mangler at blive indarbejdet en vision om Metro til alle bydele, så alle københavnere kommer til at bo i gåafstand fra en Metrostation.
- Vi mener, at der bør indarbejdes en plan for parkeringspladser til københavnere, så der ikke i nogen bydele er en belægningsprocent på over 95.
- Vi mener, at der skal indarbejdes til- og frakørsler til en havnetunnel.

## Det Konservative Folkeparti afgav endvidere følgende protokolbemærkning:

For os konservative er det vigtigt, at der i den kommende kommuneplan tages højde for det stigende indbyggertal. Der bør være boliger i alle størrelser og prisklasser. Der bør skabes plads til mere infrastruktur - gerne med Metrobetjening af alle bydele og med mere trafik lagt ned under jorden, herunder også en havnetunnel. Vi finder, at mængden af almene boliger på 20 procent af boligmassen bør være tilstrækkelig. Vi mener ikke, at fortætning er en kvalitet i sig selv. Der skal være fokus på at skabe rekreative arealer - både naturarealer og idrætsfaciliteter, der svarer til en by med flere indbyggere.

## **VERDENSBY MED ANSVAR**

Forslag til Kommuneplansstrategi 2018 for København

### **Redaktion**

Center for Byudvikling,  
Københavns Kommune

### **Udgivelsesår**

2018

### **Layout, kort og illustrationer**

Københavns Kommune

### **Kilder**

Hvor intet andet er nævnt stammer data i Kommuneplanstrategi 2018 fra publikationen "Status på København 2017 – nøgletal for København" (2017) eller fra beregninger foretaget af eller for Københavns Kommune.

### **Fotos**

Colourbox  
Troels Heien, Københavns Kommune  
Ursula Bach, Københavns Kommune

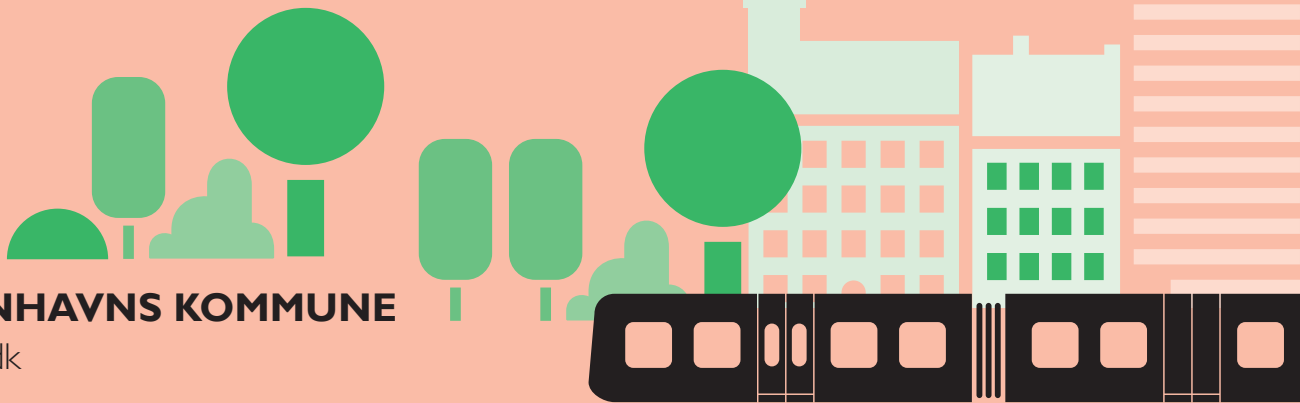
### **Tryk**

Frederiksberg Bogtrykkeri A/S

### **Oplag**

300





**KØBENHAVNS KOMMUNE**

[www.kk.dk](http://www.kk.dk)