

# RESUME OG INITIATIVER

Beskrivelse af iværksatte - og forslag til fremtidige - initiativer



**Sygeplejefaglig indsats  
over for hjemmeboende borgere,  
som anvender flere lægemidler samtidigt**

**En rapport om resultater og ufordringer til  
medicinhåndtering i hjemmesygeplejen**

## Indhold

<b>Baggrund</b> .....	<b>3</b>
<b>Resultater</b> .....	<b>4</b>
<b>Nationale forhold og samarbejdet med regionale aktører</b> .....	<b>6</b>
<b>Nationale initiativer</b> .....	<b>6</b>
<b>Regionale initiativer</b> .....	<b>7</b>
<b>Hjemmesygeplejen</b> .....	<b>8</b>
<b>Bilag</b> .....	<b>12</b>
Case 1 .....	12
Case 2 .....	14
Case 3 .....	16
Case 4 .....	18

## Baggrund

Medicinering er en kerneydelse i det borgernære sundhedsvæsen, da ikke alle borgere, som behandles medikamentelt, selv kan administrere egen medicin. I Københavns Kommune er hjælp til medicindosering og medicinadministration de enkelttydelser, der oftest iværksættes i den kommunale sygepleje. 60 % af de borgere, der i 2008 fik hjemmesygepleje, modtog ydelser til medicin håndtering.

Fejl i forbindelse med medicinering er et kendt problem med mange, ofte meget alvorlige, konsekvenser for borgerne. 6-14 % af alle indlæggelser er lægemiddelrelaterede, 2-3 % af indlæggelserne er dødelige og op imod 80 % alvorlige. For ældre borgere peger undersøgelser på at op til 40 procent af alle indlæggelser på medicinske afdelinger skyldes lægemiddelrelaterede problemer.

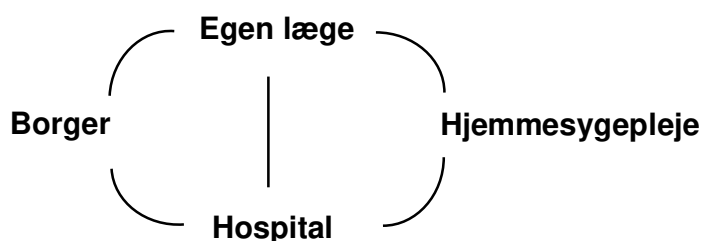
Københavns Kommunes Sundheds - og Omsorgsudvalg besluttede i 2009 at øge indsatsen over for borgere, der bruger mere end 3 lægemidler. Beslutningen udmøntedes i igangsættelse af projektet *Medicinkvalitet - sikker og rigtig medicin anvendelse i hjemmeplejen*<sup>1</sup>.

Rapporten *Sygeplejefaglig indsats over for hjemmeboende borgere, som anvender flere lægemidler samtidigt* er en afrapportering af et pilotprojekt under dette projekt og giver ny viden om årsagerne til fejl i medicineringen. Rapporten viser tydeligt, at de eksterne forudsætninger for en rigtig og sikker medicin håndtering i det daglige arbejde i hjemmesygeplejen er fraværende.

Rapporten præsenterer resultater af pilotprojektet om medicin håndtering i hjemmesygeplejen baseret på gennemførelse af 36 borgerbesøg aflagt hos 18 borgere af borgernes egen hjemmesygeplejerske i efteråret 2009. Projektet gennemførtes i hjemmesygeplejen på Amager i perioden fra august til december. De 18 borgere blev udvalgt successivt efter allerede planlagte kørelister.

I rapporten afdækkes en række aspekter i forholdet mellem de aktører, der spiller en rolle i at sikre en rigtig og sikker medicinering af de borgere, der modtager hjælp til medicin håndtering.

Figur 1: Aktører i medicin håndtering



<sup>1</sup> Sideløbende pågår projekt om bedre medicin anvendelse på plejehjem

## Resultater

Medicinhåndtering i hjemmesygeplejen er en lægedelegeret opgave, og det er derfor en nødvendig forudsætning for sikker og rigtig medicinering, at hjemmesygeplejen har adgang til opdaterede oplysninger om borgenes medicin.

- *Sikker medicinering* betyder at borgeren får den medicin, der er ordineret og at den administreres korrekt, mens
- *Rigtig medicinering* henviser til, at borgerens samlede medicin er tilpasset den aktuelle sundhedstilstand.

Rapporten viste at, det var ikke var muligt for den kommunale sygepleje - hos nogen af de 18 borgere under første besøg - at dosere og administrere medicinen korrekt uden en **omfattende systematisk sygeplejeudredning**.

Endvidere viste rapporten, at det lykkedes projektets hjemmesygeplejersker gennem en **systematisk sygeplejeudredning og systematisk opfølgning** at skabe overblik over, hvad borgeren skulle have af medicin, samt at få afstemt medicinen med de ordinerende læger dvs. borgernes egne læger, hospitalslæger og speciallæger. Fire illustrative cases vedlægges som bilag.

**Hovedkonklusionen i rapporten er, at de eksterne forudsætninger for en rigtigt og sikker medicinhåndtering i det daglige arbejde i hjemmesygeplejen er fraværende.**

Forudsætningerne for en sikker medicinhåndtering er fraværende, idet hjemmesygeplejen, pga. ikke opdaterede og utilstrækkelige oplysninger om borgerens medicin, ikke kan udføre sin opgave i forhold til *sikker* medicinering.

Rapporten viser samtidig, at der ikke blandt de ordinerende læger kan fastlægges et entydigt ansvar for at have opdateret overblik over borgerens samlede medicinering. Den formelle ansvarsplacering hos 'sidst ordinerende læge' fungerer således ikke i praksis. Dermed er forudsætningerne for en *rigtig* medicinering fraværende. Rapporten tydeliggør en række konkrete udfordringer i forhold til både sikker og rigtig medicinering.

### Sikker medicinering

- uoverensstemmelser imellem de behandlende lægers ordinationer (egen læge, hospitalslæger, ambulatorielæger, privat praktiserende speciallæger) og hjemmesygeplejers medicinlister.
- manglende oplysninger til hjemmesygeplejen om ny medicin, som stod i hjemmet.
- manglende besked til hjemmesygeplejen om ændrede og nye ordinationer efter ambulante behandling.

- medicinændringer ved udskrivelse blev ikke videregivet til hjemmesygeplejen.

### Rigtig medicinering

- manglende ansvarsplacering for den samlede medicinering blandt ordinerende læger (egen læge, hospitalslæger, ambulatorielæger, privat praktiserende speciallæger).
- manglende besked til egen læge ved ændrede ordinationer efter ambulans behandling.
- medicinændringer ved udskrivelse blev ikke videregivet til egen læge.

Udfordringerne peger mod løsningsmodeller med såvel et nationalt, et regionalt og et kommunalt ophæng. Nationalt kræves der først og fremmest en stillingtagen til den lægefaglige ansvarsplacering, samt en styrkelse af udviklingen og implementeringen af det Fælles Medicin Kort.

På det regionale niveau er det primære, at sikre en systematisk medicinafstemning efter indlæggelse og ambulatoribesøg, mens det på det kommunale niveau er afgørende at forbedre arbejdsgange ifht. dokumentation og sikre at der arbejdes på baggrund af faglige standarder. Nedenstående tabel giver en oversigt over udfordringer og løsningsmodeller samt deres effekt i forhold til sikker og rigtig medicinering.

Tabel 1: Initiativoversigt

	Udfordring	Løsning	Effekt	
			Sikker Medicinering	Rigtig medicinering
<b>Nationalt</b>				
<b>Fælles data</b>	Ingen adgang til fælles medicinoplysninger.	Fælles medicinkort (FMK).	✓	
<b>Ansvar</b>	Ansvarsplacering hos 'sidst ordinerende læge' fungerer ikke.	Placering af ansvar hos egen læge.	✓	✓
<b>Almen praksis</b>	Vilkårene for at egen læge kan fungere som tovholder er ikke til stede.	- Indføjelse af medicinernemgang som ydelse i overenskomsten. - Kommunikation fra hospitals- og speciallæger	✓	✓
<b>Regionalt</b>				
<b>Medicin-afstemning</b>	Ændringer af borgerens medicin under indlæggelse.	Medicinafstemning ved udskrivning.	✓	✓
<b>Ambulatorier</b>	Ændringer af borgerens medicin på ambulatorier.	Kommunikation til egen læge og hjemmesygepleje.	✓	
<b>SUF</b>				
<b>Dokumentation</b>	Uhensigtsmæssighed er i dokumentations-systemer.	Udvikling af KOS.	✓	
<b>Arbejdsgange</b>	Hjemmesygeplejens arbejdsgang ifht. fyldestgørende dokumentation.	Implementering af vejledninger. Implementering af ny faglig ledelse.	✓ ✓	

## Nationale forhold og samarbejdet med regionale aktører

Medicinering i hjemmesygeplejen er en lægedelegeret opgave og det er derfor en nødvendig forudsætning for sikker og rigtig medicinering at hjemmesygeplejen har adgang til opdaterede oplysninger om borgenes medicin.

Rapporten viste at de eksterne forhold omkring medicinering spiller en afgørende rolle i hjemmesygeplejens mulighed for at håndtere medicinen rigtigt og sikkert.

### Eksterne forhold

- borgerne blev behandlet for mange sygdomme af **flere læger** på tværs af sektorgrænserne - de 18 borgere behandledes medicinsk tilsammen af cirka 43 forskellige læger.
- ingen af de involverede læger (praktiserende læge, speciallæger eller hospitalslæger) havde **overblik** over borgernes samlede medicin i forbindelse med udskrivelse og ambulans behandling.
- **manglende medicinafstemning** af borgerens medicin. Hjemmesygeplejen havde ikke umiddelbart mulighed for at få egen læge til at afstemme medicinen.
- **manglende ansvarsplacering** for borgernes samlede medicinering blandt ordinerende læger vanskeliggjorde hjemmesygeplejens mulighed for at håndtere medicinen rigtigt og korrekt hver gang.

### Nationale initiativer

I 2012 forventes **Det Fælles Medicinkort** (FMK) indført. FMK gør, at alle borgere fremover får et elektronisk medicinkort, der afspejler deres aktuelle medicinstatus. I praksis betyder det, at alle ordinerende læger og den kommunale sygepleje får adgang til at se den aktuelle medicinering, så en korrekt medicinering kan finde sted.

Det Fælles Medicinkort vil derimod ikke sikre en rigtig medicinering idet kortet ikke løser problemerne med den manglende ansvarsplacering ifht. medicingennemgang. Dog må det formodes at opgaven bliver mere overkommelig, når der foreligger opdaterede informationer om borgerens medicin.

I forhold til sikringen af en **entydig ansvarsplacering** henviser Sundhedsstyrelsen i dag til at 'sidst ordinerende læge' har ansvaret. Rapporten bekræfter viden om, at denne ansvarsplacering ikke har nogen praktisk virkning i det daglige arbejde i sundhedsvæsnet.

En central dimension i den nationale dagsorden er **almen praksis rolle**. Både i forhold til den løbende medicinafstemning og den

behovsbestemte medicingennemgang, hvor den samlede medicinering gennemgås med henblik på at sikre, at borgeren får den rigtige medicin med den rette virkning, uden bivirkninger og interaktion med andre præparater.

Aktuelt pågår der **overenskomstforhandlinger** med de praktiserende læger. Her forhandles der bl.a. om at forbedre vilkårene for at egen læge kan fungere som tovholder på medicinområdet. En sådan tovholderrolle vil sikre hjemmesygeplejen en fast dialogpartner, hvilket vil fremme en rigtig såvel som en sikker medicinering.

Endeligt pågår der aktuelt et arbejde med at udarbejde en **national handleplan for den ældre medicinske patient**. Rapporten om medicinbehandling i hjemmesygeplejen kan bidrage med viden og politisk fokus ind i denne proces.

#### **Forslag til yderligere nationale initiativer**

- Implementeringen af FMK bør styrkes gennem national styring og prioritering (sikker medicinering).
- Placering af ansvar hos egen læge (sikker og rigtig medicinering).
- Indføjelser af medicingennemgang som en ydelse i overenskomsten (sikker og rigtig medicinering).

#### **Regionale initiativer**

I forhandlingen af **sundhedsaftalen 2011-2014** har Københavns Kommune gjort medicinområdet til et kardinalpunkt, hvilket har medført en bredere erkendelse af problemets alvor og en villighed til at fremskynde det fælles arbejde omkring mulige løsningsmodeller.

I den forbindelse er der afholdt særskilt møde med Region Hovedstaden samt regionens **Enhed for Patientsikkerhed** og det er på den baggrund aftalt, at der skal iværksættes en **fælles tværgående kerneårsagsanalyse** af fejlene på medicinområdet. Kerneårsagsanalysen skal være handlingsanvisende frem til implementeringen af en regional tværsektoriel kommunikations- og samarbejdsmodel, som udarbejdes i 2012.

I foråret 2011 konkretiseres endvidere en række **projekter om medicinoplysninger** i samarbejde med hospitalerne med involvering af de respektive direktioner i kommune og hospitaler.

De særlige udfordringer i samarbejdet på tværs af sektorgrænser har endvidere løbende været **drøftet i samordningsudvalget for**

**Københavns Kommune**<sup>2</sup>, både på ordinære møder og i særlige temadrøftelser.

Igennem 2009 og 2010 har der pågået **konkrete lokale drøftelser med de praktiserende læger** i forhold til at sikre en behovsorienteret medicingennemgang. I de tidligere dialoger har de praktiserende læger afslået. Drøftelserne fortsætter under hensyntagen til den nationale udvikling i overenskomstforhandlingerne.

Endvidere afprøves projektet '**Opfølgende hjemmebesøg efter udskrivelse**' i øjeblikket i udvalgte bydele. Her testes en model hvor hjemmesygeplejen og egen læge mødes i borgerens hjem efter udskrivning fra hospital. Medicingennemgang spiller en afgørende rolle i projektet, der evalueres ultimo 2010.

#### **Forslag til yderligere regionale initiativer**

- Systematisk medicinafstemning ved udskrivning (sikker og rigtig medicinering).
- Kommunikation til egen læge og hjemmesygepleje fra ambulatorier (sikker medicinering).

### **Hjemmesygeplejen**

Medicinhåndtering i hjemmesygeplejen er til stadighed en lægedelegeret opgave og indsatserne i hjemmesygeplejen vil derfor alene bidrage til en *sikker medicinering*. Dvs. at borgeren får den medicin, der er ordineret og at den administreres korrekt.

Rapporten ” *Sygeplejefaglig indsats over for hjemmeboende borgere, som anvender flere lægemidler samtidigt*” peger på en række forhold i hjemmesygeplejen, der spiller ind i forhold her til.

---

<sup>2</sup> Løbende samarbejdsforum mellem Københavns Kommunes Sundheds- og Omsorgsforvaltning, Socialforvaltningen, Amager Hospital, Bispebjerg Hospital, Frederiksberg Hospital, Hvidovre Hospital, Rigshospitalet, praktiserende læger samt repræsentanter fra Region Hovedstaden.



## Hjemmesygeplejens forhold

- den systematiske sygeplejeudredning var ressourcekrævende og tog **betydelig længere tid**, end den tid, der almindeligvis er afsat til dosering af lægemidler bl.a. foranlediget af **betydelige kommunikations- og koordineringsopgaver** med de involverede læger.
- hjemmesygeplejens arbejdsgange i forhold til **dokumentationen**, fx manglende adgang til at dokumentere i borgerens hjem, var medvirkede til at skabe ufuldstændig information.
- **borgerne havde mistet overblik over egen medicin** og derfor foretrak at hjemmesygeplejen tog hånd om denne.

## Igangværende initiativer

Medicinområdet har gennem flere år været et fokusområde i Sundheds- og Omsorgsforvaltningen, og der er løbende indført nye tiltag med henblik på at styrke området. Det betyder samtidig, at nedenstående initiativer ikke var fuldt implementerede og igangsat, da dataindsamlingen til rapporten fandt sted.

Eksempelvis har en række af Program Fremtidens Sygeplejes aktiviteter direkte effekter på medicinområdet. Ligeledes er der efter dataindsamlingen iværksat skærpede procedurer på dokumentationsområdet.

Udfordringerne berører særligt procedurer på dokumentationsområdet, understøttende it-struktur (KOS), faglige standarder og kompetencer.

### *Dokumentation*

For at borgeren kan få korrekt medicin hver gang, forudsætter det, at oplysningerne om borgerens medicin altid foreligger i en opdateret og tilgængelige form. Det vil sige dels i Københavns Omsorgssystem (KOS) og dels i samarbejdsbogen hos borgeren.

Sundheds- og Omsorgsudvalget tiltrådte derfor i juni 2010 **nye og reviderede retningslinier for dokumentation i hjemmeplejen** med henblik på at forbedre dokumentationspraksis. Der er specifikt udarbejdet nye retningslinier for dokumentation af medicinhåndtering.

Samtidig er der nationalt er der fokus på **tilsynets rolle i forhold til hjemmesygeplejen**. Dog er der aktuelt ingen planer om at ændre lovgivningen i forhold til tilsyn. Det kan således ikke forventes at Embedslægerne i den nærmeste fremtid vil udvide tilsynet til også at omfatte hjemmesygeplejen. I forhold til Københavns Kommunes egne tilsyn vil forvaltningen til mødet i Sundheds- og Omsorgsudvalget den

2. marts 2011 fremlægge et **nyt koncept for uanmeldte tilsyn**, der også omfatter medicin håndtering i hjemmesygeplejen.

Endvidere trådte den udvidede lov om patientsikkerhed i kraft i september 2010. Det betyder, at Sundheds- og Omsorgsforvaltningen er forpligtiget til at registrere **utilsigtede hændelser** i forhold til medicin håndtering.

Som led i at fremtidssikre det elektroniske omsorgssystem er der igangsat en proces med **udbud af nyt elektronisk omsorgssystem**. I den udarbejdede kravspecifikation er det indskrevet, at den kommende løsning skal forbedre understøttelsen af den faglige dokumentation på blandt andet medicinområdet.

### ***Faglige standarder og kompetencer***

Under Program Fremtiden Sygepleje er der iværksat en **revision af katalog over sygeplejeydelser og kriterier for tildeling af ydelser**. Revisionen skal sikre, at der bliver overensstemmelse mellem katalogets indhold og sygeplejens nuværende og fremtidige opgavesæt.

I ydelseskataloget for den kommunale sygepleje præciseres det, at AK-behandling og behandling med Methotrexat kun må håndteres af sygeplejersker. Når der foreligger en national liste med risikopræparater<sup>3</sup> udvides begrænsningen.

På medicinområdet udvikles der fælles **medicinvejledninger og instrukser**. Aktuelt foregår der implementering af de første fire medicinvejledninger og -instrukser. Implementeringen forventes at være gennemført i første kvartal 2011.

Som et led i Program Fremtidens Sygepleje tilrettelægges der løbende **kompetenceudvikling** af den kommunale sygepleje. På medicinområdet er der særligt fokus på, at medarbejderne har de rette og nødvendige kompetencer for at kunne håndtere medicinen korrekt. Medicin indgår derfor som centralt element på tværs af kurserne. I efteråret 2010 er det udbudt et uddannelsesforløb i medicin håndtering for social- og sundhedsassistenter samt tre fagspecifikke kurser på diplomniveau for sygeplejerskerne.

### ***Faglig ledelse***

Som et led i Fremtidens Sygepleje besluttede Sundheds- og Omsorgsudvalget i foråret 2010 en **ny model for organisering** af sygeplejen.

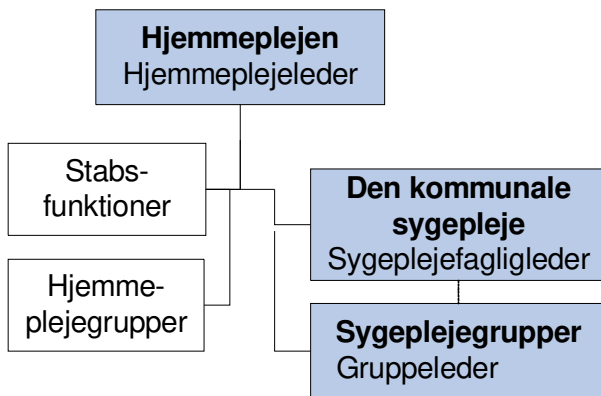
Den nye organisering skal bidrage til at styrke fagligheden og koordinationen i opgaveløsningen. Dette gøres ved, at sygeplejen i

---

<sup>3</sup> lægemidler med særlig risiko for patientsikkerheden, fx lægemidler hvor der kan forekomme alvorlige komplikationer og død ved forkert håndtering og dosering.

lokalområderne organiseres som én samlet enhed under hjemmeplejen. Der ansættes som et nyt tiltag en sygeplejefaglig leder, som får til ansvar at sikre overholdelse af de faglige standarder. Organiseringen af sygeplejen er skitseret i figur 2.

Figur 2: Organisering af den kommunale sygepleje



Samtidig indføres en ny model for tildeling af sygepleje, der ændrer ved centrale områder i den kommunale sygeplejes nuværende opgaveløsning. Eksempelvis forankres kontakten til praktiserende læge og hospital hos hjemmesygeplejen. Således styrkes kommunesiden i den dialog med de ordinerende læger, der skal medvirke til en sikker medicinering af borgeren.

Den forbedrede kontakt til almen praksis vil endvidere blive understøttet at implementeringen af **den elektroniske korrespondancemeddelelse**. Den er en sikker klinisk "mail" til forsendelse af sundhedsdata om den enkelte borger. Meddelelsen kan anvendes til løbende kommunikation mellem læge og kommune i ikke akutte/hastende kommunikation. Udrulningen forventes færdig i foråret 2011 og forventes at bidrage særskilt til at sikre medicin håndteringen.

#### Forslag til yderligere initiativer:

- Udvikling af Københavns Omsorgssystem samt udvikling af model for opdatering af medicinoplysninger, som kan anvendes indtil implementeringen af FMK.
- At medicinområdet placeres som et af de kommende sygeplejefaglige ledes ansvarsområde.
- Fortsat udvikling af vejledninger og instrukser.

# BILAG

## Borgerforløb case 1:

### Mange præparater - manglende overblik og kommunikation mellem borgerens egen læge og hjemmesygeplejen

#### Overordnet viser forløbet følgende centrale problemstillinger:

- Manglende kommunikation mellem borgerens egen læge og hjemmesygeplejen
- Manglende kommunikation mellem privat praktiserende, speciallæge og borgerens egen læge

#### 1. borgerbesøg

Udredning	Problemer/udfordringer
<p>Hjemmesygeplejerskens besøger en 75 årig kvinde, som ifølge medicinark for aktuell medicin skal have doseret 4 forskellige præparater:</p> <ul style="list-style-type: none"><li>- Simvastatin(kolesterolnedsættende)</li><li>- Olrik(blodtryksnedsættende)</li><li>- Furix retard(vanddrivende)</li><li>- Kaleorid (kaliumchlorin til opretholdelse af vand og saltbalance)</li></ul> <p>Hjemmesygeplejersken skal dosere den medicin, der står på det aktuelle medicinark, Hvor af det bl.a. fremgår, at borgeren skal have Simvastatin ordineret den 22. juni. I skabet, hvor medikamenterne opbevares, findes et andet kolesterol-sænkende præparat Lescol (Fluvastatin), som er ordineret den 27.juni 2009.</p> <p>Da borgeren klager over kvalme og ondt i maven, vurderer hjemmesygeplejersken, at det kan det have betydning, hvilket af de to præparater, der vælges.</p> <p>Ved gennemgang af al borgerens medicin i medicinskabet, viser det sig, at der står 9 andre receptpligtige lægemidler i hjemmet. Af etiketterne på medicinglassene fremgår det, at disse medikamenter er ordineret inden for de sidste 2-5 måneder af egen læge. Lægemidlerne omfatter dels stærke og lettere smertestillende præparater, som er ordineret til fast indtagelse 4 gange i døgnet dels medicin, som forebygger ledsmerter, dels sovemedicin og angstdæmpende medicin til fast indtagelse.</p> <p>Desuden findes der et inhalationsmedikament samt øjendråber og beroligende medicin:</p> <ul style="list-style-type: none"><li>- Mandologin (opioid til moderat og stærke smerter)</li><li>- Pamol (non- opioid præparat til lette og moderate smerter)</li><li>- Glucosamin (præparat mod slidgigt)</li><li>- Imovane (præparat mod søvnløshed)</li><li>- Diazepam (præparat mod angst og uro)</li><li>- Turbohaler terbasmin(præparat, som letter vejrtrækningen)</li><li>- Oculac øjendråber (præparat mod tørre øjenslimhinder)</li></ul> <p>Borger oplyser, at egen læge var på besøg i hjemmet i går og ordinerede noget medicin for "maven", recepten er indleveret på apoteket. Borgeren ved ikke hvilken medicin, det drejer sig om</p>	<p><b>Fejl i medicinafstemning</b></p> <ul style="list-style-type: none"><li>- Ingen overensstemmelse mellem ordineret medicin og medicin, der doseres efter skema</li></ul> <p><b>Symptomer på bivirkninger afklares ikke</b></p> <ul style="list-style-type: none"><li>- Sammenhænge mellem symptomer på kvalme og mavesmerter samt kolesterol-sænkende medicin forbliver uafklaret.</li><li>-Behandling med opioider samt symptomer på kvalme og ondt i maven afklares ikke. Mavemedicinen kendes ikke</li></ul> <p><b>Manglende overblik over borgerens reelle medicinforbrug</b></p> <ul style="list-style-type: none"><li>- Borgerens forbrug af smertestillende, angstdæmpende - og sovemedicin er ukendt</li></ul> <p><b>Manglende udtrappingsplan for vanedannende medicin</b></p> <ul style="list-style-type: none"><li>- Der foreligger ingen udtrappingsplan for vanedannende medicin</li></ul> <p><b>Borgerens medicinske behandling er ikke kendt af sygeplejerske</b></p> <ul style="list-style-type: none"><li>- Smertebehandling, behandling for angst og søvnproblemer, vejrtræknings- og øjenproblemer er ukendt</li></ul> <p><b>Borgerens behandling af speciallæge er ikke kendt af egen læge</b></p> <ul style="list-style-type: none"><li>- Behandling med øjendråber er ukendt</li></ul> <p><b>Borgeren har ikke viden om egen medicinske behandling</b></p>

<p>Ved samme hjemmebesøg giver borgerens egen læge borgeren en injektion af et B-12 vitaminpræparat Vibeden uden at meddele dette til hjemmeplejen. Det er almindeligvis hjemmeplejens opgave at administrere B-12 vitamin. På det aktuelle medicinark står injektion Vibeden opført uden angivelse af tidspunktet for administration af injektionen.</p> <p>Øjenlægen har ordineret øjendråber, som borger ikke formår at administrere selv; borger mener, at det er for grå stær. Praktiserende læge er ikke bekendt med, at borger er i behandling med øjendråber for grå stær.</p>	<ul style="list-style-type: none"> <li>- Borger har ikke overblik over egen medicinbeholdning og behandling</li> <li>- Borger kan ikke administrere inhalator eller øjendråber</li> <li>- Borger kender ikke begrundelse for øjendråber</li> </ul> <p><b>Manglende kommunikation fra læge til hjemme-sygeplejen</b></p> <ul style="list-style-type: none"> <li>- Risiko for overdosering med fx B-12 vitamin og underdosering med øvrige præparater pga. manglende information fra læge til hjemmesygeplejerske</li> </ul>
--	--

<b>Opfølgning</b>	<b>Interventioner og aktiviteter</b>
<p>Hjemmesygeplejersken:</p> <ul style="list-style-type: none"> <li>- Doserer efter skema og drypper øjne efter at have fundet frem til, at øjendråberne er mod tørre øjenslimhinder</li> <li>- Kontakter borgerens egen læge med henblik på at samstemme borgerens medicinstatus. Lægeseekretæren meddeler, at lægen er optaget og ikke har tid til at gennemgå medicinen. Lægeseekretæren beder derfor projektsygeplejerske om at faxe de problemstillinger, der måtte være</li> <li>- Sender fax til lægen med alle 12 præparater listet med spørgsmål til ordination og til de symptomer, som borgeren har</li> <li>- Meddeler lægeseekretæren, at injektion af B-12 vitamin administreres af hjemmeplejen</li> <li>- Aflyser næste injektion B-12 vitamin i KOS mhp. at undgå dobbelt dosering</li> <li>- Vejleder og instruerer borgeren om øjendrypning og om præparates begrænsede holdbarhed samt opbevaring</li> <li>- Medinddrager - efter borgerens ønske - datter, som tilfældigvis kommer på besøg</li> <li>- Anmoder om et observationsbesøg</li> </ul>	<p><b>Medicinhåndtering</b></p> <ul style="list-style-type: none"> <li>- <b>Dosering:</b> 4 præparater, men ikke de 12 præparater, som står i medicinskabet</li> <li>- Dosering af disse afventer lægens tilbagemelding</li> <li>- <b>Administration af medicin:</b> Øjendrypning</li> </ul> <p><b>Kommunikation</b></p> <ul style="list-style-type: none"> <li>- <b>Medicinafstemning:</b> Planlægges gennemført med borgerens læge</li> <li>- <b>Rapportering:</b> Observationer og symptomer på eventuelle bivirkninger meddeles læge</li> <li>- <b>Rapportering:</b> Overlap mht. administration af medicin: injektion af B-12 vitamin meddeles samtidigt med orientering om sædvanlig arbejdsfordeling</li> <li>- <b>Rapportering:</b> Beder om et observationsbesøg</li> </ul> <p><b>Dokumentation</b></p> <ul style="list-style-type: none"> <li>- <b>Journalføring:</b> Notat i borgerens samarbejdsbog, at der er sendt fax sendt til læge om medicinafstemning med anmodning om at der følges op af øvrige sundhedspersonale</li> <li>- <b>Journalføring:</b> Aflysning af næste injektion B-12 vitamin (i KOS)</li> </ul> <p><b>Undervisning</b></p> <ul style="list-style-type: none"> <li>- <b>Instruktion:</b> Borger og pårørende instrueres i brug af inhalator og øjendråber</li> <li>- <b>Vejledning:</b> Borger og pårørende vejledes om øjendråbers opbevaring</li> </ul>

## Borgerforløb case 2:

### Mange bivirkninger - manglende ansvar for opfølgning ved og efter udskrivning

#### Overordnet viser forløbet følgende centrale problemstillinger:

- Manglede opfølgning på medicineringen ved og efter udskrivning fra hospital
- Manglende re - ordination /nedtrapning af stærk smertelindrende og vanedannende præparat ved og efter udskrivning
- Manglende kommunikation fra hjemmesygeplejen om bivirkninger på vanedannende medicin til borgerens egen læge

#### 1. borgerbesøg

Udredning	Problemer/udfordringer
<p>101 årig kvinde får besøg af hjemmesygeplejersken, som skal docere medicin. Ifølge det aktuelle medicinark skal der doseres 9 præparater og lægges vaginaltabletter frem til brug to aftner om ugen.</p> <p>Ved gennemgang af medicinen viser det sig, at der er uoverensstemmelser imellem de 4 af præparaterne omfattende både fast - og PN medicin. Der er forskel på den dosis, der er angivet på det aktuelle medicinark på PN skemaet i forhold til dosis angivet på medicinglassenes etiketter.</p> <p>Borgeren skal bl.a. have doseret depottabletter Oxycontin 10 mg x 2 (morfinlignende præparat mod stærke smerter) og Pamol 500 mg x 4 (smertestillende præparat mod lettere smerter). Desuden er der ordineret Dolol (smertestillende præparat mod stærke smerter) som PN medicin, max 50 mg x 4.</p> <p>Borgeren er træt og svimmel, men har ingen smerter og ved ikke, hvad hun får smertestillende medicin for. Hun er ked af, at hun får så meget medicin.</p> <p>Det viser sig, at borgeren var indlagt i 2007 på sygehus og fik ordineret en stærkt smertestillende medicin Oxycontin (morfin)som depottabletter pga. smerter i skulderen efter fald. Borgeren har fået doseret de smertestillende præparater siden.</p> <p>Borgerens egen læge har sidst godkendt aktuel medicinliste den 3. juli 2009 i forbindelse med en årlig medicinstatus. På et tidspunkt har borgeren fået et andet smertestillende præparat Ibuprofen. Samtidigt med ordinationen af Ibuprofen blev der ordineret Omeprazol til at beskytte slimhinden i maven. Ibuprofen er siden seponeret, men ikke Omeprazol.</p> <p>Borgeren er også i fast behandling med Magnesia (afføringsmiddel) pga. Oxycontinens obstiperende virkning på mavetarmsystemet.</p> <p>Ikke al medicin på den aktuelle medicinliste er aktuel, da det viser sig, at borgeren af sig selv, for længe siden, er stoppet med vaginaltabletter, fordi hun "ikke mere har brug for sin vagina".</p>	<p><b>Fejl i medicinafstemning</b></p> <ul style="list-style-type: none"><li>- Flere uoverensstemmelser mellem ordinerede medicin og medicin, der doseres efter skema</li></ul> <p><b>Symptomer på bivirkninger afklares ikke</b></p> <ul style="list-style-type: none"><li>- Sammenhænge mellem brug af Oxycontin og obstipation er overset</li><li>- Sammenhænge mellem Ibuprofen og Omeprazol er overset</li></ul> <p><b>Risiko for u hensigtsmæssige virkninger</b></p> <ul style="list-style-type: none"><li>- De smertestillende præparater kan medføre både træthed, manglende energi samt svimmelhed og dermed risiko for fald</li></ul> <p><b>Manglende udtrappingsplan for vanedannende medicin</b></p> <ul style="list-style-type: none"><li>- Der forligger ingen udtrappingsplan for det morfinlignende præparat Oxycontin</li></ul> <p><b>Borgeren har ikke viden om egen medicinske behandling</b></p> <ul style="list-style-type: none"><li>- Borgeren er holdt op med at bruge Vagifem, som angivelig er ordineret pga. urinvejsinfektion, idet det er oplyst i KOS, at borgerens urin af og til lugter. Borgerens fejlforståelse korrigeres ikke og borgerens informeres ikke om vaginaltabletternes virkning på urinvejsinfektioner</li></ul>

Opfølgning	Interventioner og aktiviteter
<p>Hjemmesygeplejersken:</p> <ul style="list-style-type: none"> <li>- Tager kontakt til borgerens egen læge vedrørende medicinafstemning. Ved første kontakt blev Oxycontin, Omeprazol og Vagifem seponeret</li> <li>- Tager fornyet kontakt til borgerens egen læge for at drøfte nedtrapning af Oxycontin i stedet for at seponere dette</li> <li>- Hjemmesygeplejersken noterer i KOS til kollegaer, at man skal være opmærksomhed på om Magnesia også kan seponeres pga. ophør med Oxycontin</li> </ul>	<p><b>Medicinhåndtering</b></p> <ul style="list-style-type: none"> <li>- <i>Dosering:</i> Dosering af præparater efter ny ordination</li> </ul> <p><b>Kommunikation</b></p> <ul style="list-style-type: none"> <li>- <i>Medicinsamstemning:</i> Planlægges gennemført med borgerens læge</li> <li>- <i>Udtrappingsplan:</i> Planlægges gennemført med borgerens læge</li> <li>- <i>Rapportering:</i> Observationer og symptomer rapporteres til borgerens læge- ingen forekomst af smerter, træthed og svimmelhed</li> </ul> <p><b>Dokumentation</b></p> <ul style="list-style-type: none"> <li>- <i>Ajourføring:</i> Den ændrede medicinordination noteres i KOS og i samarbejdsbogen</li> <li>- <i>Ajourføring:</i> Forespørgsel om en udtrappingsplan til lægen noteres</li> <li>- <i>Ajourføring:</i> Anmodning om, at der følges op på borgers behov for magnesium noteres i KOS og i samarbejdsbogen</li> </ul> <p><b>Undervisning</b></p> <ul style="list-style-type: none"> <li>- <i>Vejledning:</i> Borgeren vejledes om den smertestillende medicins virkning og bivirkning</li> <li>- <i>Vejledning:</i> Borgeren vejledes ikke om indikation for Vagifem</li> </ul>

## Borgerforløb case 3:

### Risikofyldt medicin - manglende koordinering af behandling mellem ambulatorium, egen læge og hjemmesygeplejen

#### Overordnet viser forløbet følgende centrale problemstillinger:

- Manglede kendskab til borgerens behandlingsforløb på tværs af sektorer
- Uklar ansvarsplacering mellem borgerens egen læge og hospitalslæger
- Manglende information fra borgerens egen læge om medicinen til hjemmesygeplejen

#### 1. borgerbesøg

Udredning	Problemer/udfordringer
<p>81 årig kvinde får besøg af hjemmesygeplejerske, som skal dosere medicin til 14 dage. Borgeren har rod i sine doseringsæsker. Borgeren har i 7 ud af 16 æsker glemt at tage sine piller herunder 1 gang om morgenen og 6 gange om aftenen. Medicinen, der ikke er taget, er bl.a. Marevan (antikoagulationsmedicin dvs. blodfortyndende medicin). Borgeren fortæller, at det nok sker, når hun er på besøg hos sine børn og glemmer at få sin medicin med.</p> <p>Borgeren får jævnlige taget blodprøver pga. behandling med Marevan. Borgerens egen læge ringer svaret tilbage til borgeren og justerer samtidig dosis af Marevan med hende, men giver ikke besked til hjemmesygeplejersken.</p> <p>Borgeren har heller ikke taget sin smertestillende medicin. Til trods for, at borgeren ikke har indtaget Pamol, som ordineret, har borgeren ikke smerter.</p>	<p><b>Borgeren efterlever ikke sin medicinske behandling (utilsigtet non – compliance)</b></p> <ul style="list-style-type: none"><li>- Borgeren glemmer at tage blodfortyndende medicin og smertemedicin, som ordineret</li></ul> <p><b>Manglende koordinering af den medicinske behandling</b></p> <ul style="list-style-type: none"><li>- Arbejdsdelingen mellem læge og hjemmesygeplejerske er uklar mht. dosering af Marevan</li><li>- Lægen informerer borger, der formodes at informere hjemmesygeplejerske</li></ul>

Opfølgning	Interventioner og aktiviteter
<p>Hjemmesygeplejersken:</p> <ul style="list-style-type: none"><li>- Ringer til borgerens egen læge for at få styr på, hvor meget Marevan, der skal doseres</li><li>- Gør samtidig opmærksom på, at borger husker dårligt, og at hun og øvrige hjemmesygeplejersker mistænker tiltagende hukommelsessvækkelse</li><li>- Fortæller også om den medicin, som stadig ligger i doseringsæskerne siden sidste dosering</li><li>- Gør opmærksom på, at borger ikke har smerter til trods for at borgeren har glemt at indtage smertestillende medicin (Pamol)</li><li>- Borgerens egen læge oplyser, at der er taget en hukommelsestest, og at den var i orden.</li><li>- Hjemmesygeplejerske beder alligevel borgerens egen læge om at ringe/faxe blodprøvesvar til hjemmeplejen mhp. at overtage doseringen af Marevan, da borger af hjemmesygeplejen opleves som værende hukommelsessvækket</li></ul>	<p><b>Medicinhåndtering</b></p> <ul style="list-style-type: none"><li>- <b>Dosering:</b> Dosering af ordineret medicin</li></ul> <p><b>Kommunikation</b></p> <ul style="list-style-type: none"><li>- <b>Medicinsamstemning:</b> Gennemføres med borgerens læge</li><li>- <b>Rapportering:</b> Observation på borgerens tiltagne hukommelsessvækkelse meddeles borgerens læge</li><li>- <b>Rapportering:</b> Behov for at hjemmesygeplejen involveres i dosering af antikoagulationsmedicin meddeles lægen</li><li>- <b>Rapportering:</b> Observation af nedsat behov for smertefrihed meddeles borgerens læge</li></ul>



<ul style="list-style-type: none"> <li>- Det aftales med borgerens egen læge, at Pamol nedtrappes</li> <li>- Medicinen doseres til de næste 14 dage efter lægens opdaterede anvisning</li> <li>- Medicinen ajourføres i KOS og samarbejdsbog</li> </ul>	<p><b>Dokumentation</b></p> <ul style="list-style-type: none"> <li>- <i>Journalføring:</i> Nedtrappingsplan for Pamol noteres</li> <li>- <i>Journalføring:</i> Behov for kontrol med Marevan behandling noteres</li> </ul>
---	--

## 2. borgerbesøg (efter 14 dage)

Opfølgning	Interventioner og aktiviteter
<p>Andet besøg gennemføres allerede 14 dage efter, fordi borgerens egen læge ikke har faxet eller ringet om ny dosis på Marevan. I hjemmet forsøger hjemmesygeplejerske gennem 45 minutter at få kontakt til borgerens egen læge. Det viser sig, at dosis på Marevan skal sættes op.</p> <p>Efter samtalen med borgerens læge bliver hjemmesygeplejerske opmærksom på, at der ligger ny medicin i den pose, hvor al medicinen til dosering ligger. Den nye medicin: Methotrexat a 2,5 mg skal gives én gang om ugen, i alt 6 tabletter 15 mg i alt).<sup>4</sup></p> <p>At borgeren skal have denne medicin er ukendt for hjemmesygeplejersken. Lægen har ikke omtalt medicinen i tidligere samtale.</p> <p>Borgeren ved ikke hvem, der har ordineret medicinen eller lagt den i posen. Af medicinæsken fremgår navnet på apoteket, der har udleveret medicinen. På den måde finder hjemmesygeplejersken ud af, at medicinen er købt i det område, hvor borgerens datter bor.</p> <p>Borgeren ringer datteren op og hjemmesygeplejersken taler med datteren, som fortæller, at hun tilfældigt fandt recepten i moderens taske og indløste den på et apotek, hvor hun selv bor.</p> <p>Datteren ved ikke hvem, der har ordineret medicinen, men fortæller, at hendes mor lige har været til kontrol på Hvidovre Hospital - Reumatologisk ambulatorium. Hjemmesygeplejerske spørger borgeren, om hun har været på Hvidovre Hospital for nylig. Borger finder sit 'mødekort' frem, hvoraf det fremgår, at borgeren har været til kontrol 3 dage inden 2. besøg.</p> <p>Hjemmesygeplejerske ringer til Reumatologisk ambulatorium, som bekræfter ordinationen på Methotrexat.</p> <p>Hjemmesygeplejerske gør opmærksom på, at borgeren får hjemmesygeplejens hjælp til at dosere medicin, og at borgeren netop er startet på nedtrapping af Pamol, da borgeren ikke har smerter.</p> <p>Hjemmesygeplejerske opfordrer til, at hospitalet fremover giver besked om medicinordinationer og ændringer til hjemmeplejen samt at borgerens læge også orienteres om den nye ordination på Methotrexat.</p> <p>Hjemmesygeplejerske planlægger efterfølgende at tale med borgerens læge om behandling med Methotrexat, da hjemmesygeplejerske ikke observerer eller hører fra borgeren, at hun har smerter – og at det netop var begrundelsen for nedtrapping af Pamol.</p>	<p><b>Medicinhåndtering</b></p> <ul style="list-style-type: none"> <li>- <i>Dosering:</i> Dosering af medicin efter ny ordination</li> <li>-</li> </ul> <p><b>Kommunikation</b></p> <ul style="list-style-type: none"> <li>- <i>Medicinsamstemning:</i> Gennemføres med Reumatologisk ambulatorium</li> <li>- <i>Rapportering:</i> Observation af nyordineret medicin fra ambulatorium meddeles lægen</li> <li>- <i>Bestilling:</i> Bestiller ydelsen kontakt til samarbejdspartner</li> </ul> <p><b>Dokumentation</b></p> <ul style="list-style-type: none"> <li>- <i>Journalføring:</i> Ny medicin noteres først fejlagtig under aktuel medicin på medicinskemaet i stedet for under skemamedicin</li> </ul> <p><b>Undervisning</b></p> <ul style="list-style-type: none"> <li>- <i>Vejledning:</i> Datter anmodes om at meddele medicinændringer til hjemmesygeplejen, idet moderen glemmer disse</li> </ul>

<sup>4</sup> Methotrexat har en celledræbende virkning; Methotrexat gives bl.a. til patienter, der har kræft- psoriasis eller leddegigt ).

## Borgerforløb case 4:

### Symptomer på mangelfuld behandling - manglende medicinafstemning ved udskrivelse og ambulante behandling

#### Overordnet viser forløbet følgende centrale problemstillinger:

- Manglede styr på dokumentationen i hjemmesygeplejen og dermed manglende ansvar for at medvirke til at borgeren medicineres rigtigt
- Manglende besked fra hospital ved udskrivning samt ved efterfølgende ambulante behandlinger
- Manglende oplysninger hos borgerens egen læge om behandlingsforløb og om hjemmesygeplejens observationer og dermed manglende mulighed for at rette op på medicineringen

#### 1. borgerbesøg

Udredning	Problemer/udfordringer
<p>Under hjemmesygeplejerskens besøg hos en 81 årig kvinde fortæller borgeren, at hun har fået sin dosis af jerntabletter halveret pga. hård mave. Hun er svimmel og har talt med lægen. Hun får her jævnligt målt sit blodtryk. Hun administrerer selv Panodil for smerter i lænden både morgen og aften.</p> <p>Men borgeren kan ikke selv overskue sin medicin, fordi der sker så mange ændringer hele tiden.</p> <p>Hjemmesygeplejersken har ligeledes problemer med at danne sig et overblik over borgerens aktuelle medicin, da det viser sig, at hun skal forholde sig til 6 forskellige - tilsyneladende <u>aktuelle medicinlister</u>, hvoraf nogle findes i borgerens samarbejdsbog andre andetsteds i borgerens hjem og andre kun i KOS (på hjemmeplejekontoret):</p> <ol style="list-style-type: none"><li>1. Det aktuelle medicinark - det print fra KOS som sidder i samarbejdsbogen, som listen, der skal doseres efter - er dateret den 12. maj 2009</li><li>2. I samarbejdsbogen ligger desuden én medicinliste fra Amager hospital dateret den 14. marts 2009. Listen er placeret foran i samarbejdsbogen.</li><li>3. Der findes yderligere en medicinliste i hjemmet fra Amager Hospital dateret den 19. september 2009.</li><li>4. Desuden er der et print fra KOS af en aktuell medicinliste KOS fra den 14. september 2009 med en vikars håndskrevne ændringer indført den 21. september 2009. (En vikar har ikke adgang til at skrive i KOS). Dette print ligger ikke i samarbejdsbogen</li><li>5. Udredningen viser, at der ligeledes ligger en medicinliste fra Amager hospital dateret den 16. september 2009.</li><li>6. Endelig forefindes en aktuell medicinliste fra 14. september 2009, som ikke indeholder de håndskrevne forslag til medicinændringer fra den 21. september 2009</li></ol> <p>Medicinarket i KOS (på hjemmeplejens kontor) er sidst ændret den 14. september 2009 dog uden at medtage de sidste ændringer fra Amager hospital fra den 19. september 2009 (svarende til de håndskrevne noter fra vikar).</p> <p>Medicinlisten ude hos borgeren (samarbejdsbogen) er imidlertid fortsat et udprint fra KOS fra den 12. maj 2009.</p> <p>Medicinlisten fra Amager hospital (dateret den 14. marts 2009 er placeret sammen med</p>	<p><b>Fejl i medicinafstemning</b></p> <ul style="list-style-type: none"><li>- Hjemmesygeplejers notater i KOS og samarbejdsbog stemmer ikke overens Med ordinationer fra Amager hospitals kardiologiske sengeafsnit og med Amager hospitalsambulatorium</li></ul> <p><b>Symptomer på bivirkninger afklares ikke</b></p> <ul style="list-style-type: none"><li>- Sammenhænge mellem hævede ben og seponering af brug af vandrivende medicin overses</li></ul> <p><b>Manglende overblik over borgerens reelle medicinforbrug</b></p> <ul style="list-style-type: none"><li>- Borgerens forbrug af medicin mod hjertekramper (nitroglycerin) er ikke kendt, præparaterne er ikke dokumenteret under PN medicin i KOS</li></ul> <p><b>Borgerens medicinske behandling er næppe korrekt</b></p> <ul style="list-style-type: none"><li>- Borgerens hjertemedicin er opdateret på Amager hospital, men der er ikke taget stilling til vanddrivende medicin eller medicin for vandladningsbesvær (glemt/seponeret?)</li><li>- Borgeren får ikke den ordinerede medicin mod forebyggelse af hjertekramper pga. dokumentationsfejl i KOS. Borgeren tager imidlertid nitroglycerin ved anfald</li></ul> <p><b>Borgerens behandling er ikke kendt af egen læge</b></p> <ul style="list-style-type: none"><li>- Borgerens egen læge er ikke ajourført mht. den medicinske behandling</li></ul>

<p>den aktuelle medicinstatus foran i samarbejdsbogen) - medicinlisten fra den 16. september 2009 samt rettelserne fra den 21. september 2009.</p> <p>Hjemmesygeplejersken undrer sig over at</p> <ul style="list-style-type: none"> <li>- Amager hospital i den seneste ordination har udeladt (glemt) eller seponeret borgerens vandrivende medicin (tabl. Furix.) men har ordineret Natriumklorid 250 mg.x 3. Borgeren har fortsat hævede ben.</li> <li>- Behandlingen (Tabl. Vecicare ) for vandladningsproblemer er halveret selv om borgeren fortsat har vandladningsproblemer.</li> </ul> <p>Ved at sammenstemme medicinen viser det sig, at der er en række andre uoverensstemmelser:</p> <ul style="list-style-type: none"> <li>- Dosis af jerntabletter er af borgerens egen læge nedsat til det halve, med dette er ikke dokumenteret i KOS</li> <li>- Tabl. Isodur (forebygger hjertekramper) fremgår ikke af det aktuelle medicinark i KOS, selv om det ordineredes af Amager hospital den 16. september 2009.</li> <li>- Tab. Natriumklorid fremgår ikke af det aktuelle medicinark i KOS, selv om det ordineredes af Amager hospital den 16. september 2009.</li> </ul> <p>Borgeren har 2 slags PN medicin stående mod anfald af hjertekramper:</p> <ul style="list-style-type: none"> <li>- Nitroglycerin á 0,5 mg</li> <li>- Glytrin á 0,4 mg</li> </ul> <p>Brug af disse præparater fremgår ikke af nogen af de 6 medicinlister.</p> <p>Det er hjemmesygeplejerskens opgave at ajourføre alle synonympræparater ved medicindosering, så navnene på borgerens medicin altid er korrekt dokumenteret. Ved gennemgang af dokumentationen viser det sig at:</p> <ul style="list-style-type: none"> <li>- Synonympræparatet for Glucosaming: Cosamin ikke er dokumenteret</li> <li>- Synonympræparatet for Zarator: Thorvagt ikke er dokumenteret</li> <li>- Synonympræparatet for Enterotabl. Nexium: Esomeprazol ikke er dokumenteret</li> </ul>	<p>ordineret fra Amager hospital</p> <p><b>Borgeren har ikke viden om egen medicinsk behandling</b></p> <ul style="list-style-type: none"> <li>- Borgeren har ikke overblik over egen behandling</li> </ul> <p><b>Manglende kommunikation lægerne imellem og mellem læger og hjemmesygeplejen</b></p> <ul style="list-style-type: none"> <li>- Manglende kommunikation fra hospitalslæger til borgerens egen læge og til hjemmesygeplejen</li> </ul> <p><b>Manglende kommunikation internt i hjemmesygeplejen</b></p> <ul style="list-style-type: none"> <li>- Manglende kommunikation fra hjemmesygeplejerske til hjemmesygeplejerske</li> <li>- Journalføringen af borgerens medicin er fejlagtig</li> <li>- Journalføring af PN medicin mangler</li> <li>- Journalføring af synonympræparater mangler</li> </ul>
---	---

<b>Opfølgning</b>	<b>Interventioner og aktiviteter</b>
<p>Hjemmesygeplejersken:</p> <ul style="list-style-type: none"> <li>- Ringer til Amager hospital sengeafsnit og kardiologisk amb l for at få styr på ordinationerne herfra</li> <li>- Gør samtidig opmærksom på, at man her skal huske at meddele medicinændringer både til borgerens egen læge og til hjemmesygeplejen</li> <li>- Ringer til borgerens egen læge og orienterer om uoverensstemmelserne i borgerens mange medicinordinationer samt forespørger om borgeren fortsat skal have vanddrivende medicin og medicin for vandladningsproblemer</li> <li>- Medicinen doseres til de næste 14 dage efter lægens opdaterede anvisning</li> <li>- Medicinen ajourføres i KOS og samarbejdsbog</li> <li>- Et observationsbesøg rekvireres</li> </ul>	<p><b>Medicinhåndtering</b></p> <ul style="list-style-type: none"> <li>- <b>Dosering:</b> Dosering af den ordinerede medicin</li> </ul> <p><b>Kommunikation</b></p> <ul style="list-style-type: none"> <li>- <b>Medicinsamstemning:</b> Gennemføres med Amager hospitals medicinske sengeafsnit og kardiologisk ambulatorium</li> <li>- <b>Medicinsamstemning:</b> Gennemføres med borgerens egen læge</li> <li>- <b>Rapportering:</b> Observationer og symptomer på bivirkninger (hævede ben, vandladningsproblemer) rapporteres til borgerens egen læge</li> </ul> <p><b>Dokumentation</b></p> <ul style="list-style-type: none"> <li>- <b>Journalføring:</b> Ordinationerne ajourføres</li> </ul> <p><b>Undervisning</b></p> <ul style="list-style-type: none"> <li>- <b>Vejledning:</b> Borger vejledes om, at der i halvdelen af doseringsæsken for de næste 14 dage ligger tabletter og i den anden halvdel kapsler (synonympræparat)</li> </ul>