




### Mini-læsevejledning til Resultatstatus:

Denne statusrapport viser udviklingen i en række nøgletal på beskæftigelsesområdet.

Hvert nøgletal er ledsaget af en farveboks, der indikerer, med hvilken sikkerhed der kan forventes overholdelse af budgetforudsætninger, politiske vedtagne mål mv.

-  Resultatet afviger ikke negativt fra målet i 2009, dvs. 0 pct. afvigelse
-  Resultatet afviger ikke mere end max. 5 pct. fra målet i 2009 hvad angår indsatsmål og ikke mere end 10 pct. hvad angår resultatmål, dvs. hhv. 0-5 pct. afvigelse og 0-10 pct. afvigelse
-  Resultat afviger mere end hhv. 5 pct. fra målet i 2009 hvad angår indsatsmål og mere end 10 pct. fra målet hvad angår resultatmål

### Specielt for økonomifigurene 1-3

Pilene i den økonomiske status viser, hvor stor en andel af budgettet, der er brugt i statusmåneden. Det mørke område illustrerer forbruget, og det lyse område det endnu ikke forbrugte budget. Hele pilen er 100 pct. af budgettet. Det samlede budget står angivet udfor pilen. Hvis budgettet er overskredet, markeres pilen med rød. Hvis der er tale om en mindre afvigelse dog med gul.

### Kilder

Opgørelserne i Resultatstatus bygger på data fra kommunens egne sagsbehandlings- og økonomisystemer og er primært hentet i forvaltningens Ledelses Informations System (BIFLIS). Herudover er enkelte opgørelser foretaget ved hjælp af Arbejdsmarkedsstyrelsens elektroniske statistikværktøj på [www.jobindsats.dk](http://www.jobindsats.dk). Endelig er der i en række tilfælde tale om egne særkørsler. Præcis kilde er angivet under de enkelte figurer i statusrapporten.

**Økonomi**

Figur 1: Driftsrammen	3
Figur 2: Efterspørgselsstyret indsats	3
Figur 3: Forsørgelsesydelse	4

**Kontanthjælp & A-dagpenge**

Figur 4: Antal arbejdsmarkedssparate ledige	5
Figur 5: Antal ikke-arbejdsmarkedssparate kontanthjælpsmodtagere	5
Figur 6: Antal kontanthjælps- og dagpengemodtagere med over 12 måneder på ydelsen	6
Figur 7: Aktiveringsgrad for kontanthjælpsmodtagere	6
Figur 8: Rettidig aktivering	7
Figur 9: Rettidige jobsamtaler	7

**Sygedagpenge**

Figur 10: Antal sygedagpengemodtagere med over 4 uger på ydelsen	8
Figur 11: Rettidige sygeopfølgningssamtaler	8

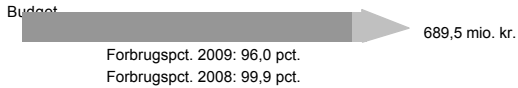
**Fleksjob, Ledighedsydelse & Førtidspension**

Figur 13: Antal fleksjob og ledighedsydelsesmodtagere	9
Figur 14: Antal uafsluttede førtidspensionssager	9

**Personale**

Figur 15: Sygefravær	10
----------------------	----

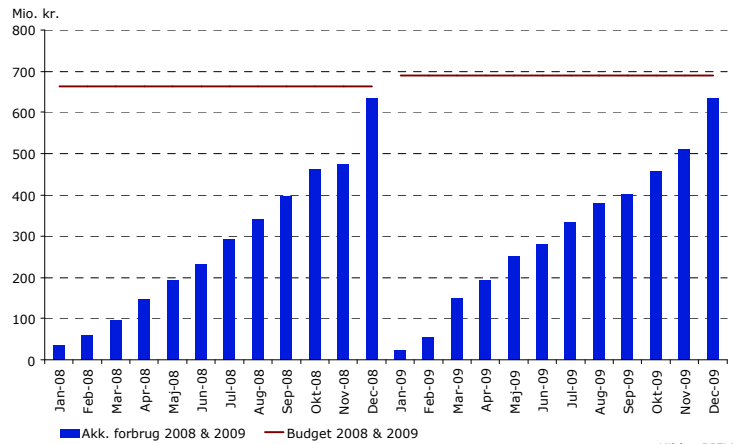
**Figur 1: Driftsrammen**



Årsregnskabet for 2009 viser et mindreforbrug på driftsrammen på 53 mio. kr.

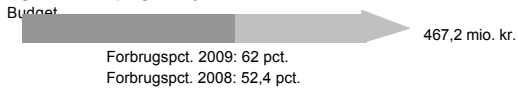
Mindreforbruget består af 18,5 mio. kr. på løntilskud til dagpengemodtagere, integrationspuljer og driften af Ydelsesservice. Derudover er der en række planlagte IT-udgifter, som først vil blive implementeret i 2010, hvorfor 17,4 mio. kr. af mindreforbruget søges overført til 2010. Til sidst stammer 8,8 mio. kr. fra en statslig kompensation for udgifter til feriepenge fra statslige medarbejdere, som forvaltningen modtog i januar 2010 samt 8,3 mio. kr. fra øvrig mindreforbrug.

Årsregnskabet for 2008 viser til sammenligning et mindreforbrug på 24,6 mio. kr. på driftsrammen.



Kilde: BIFLI

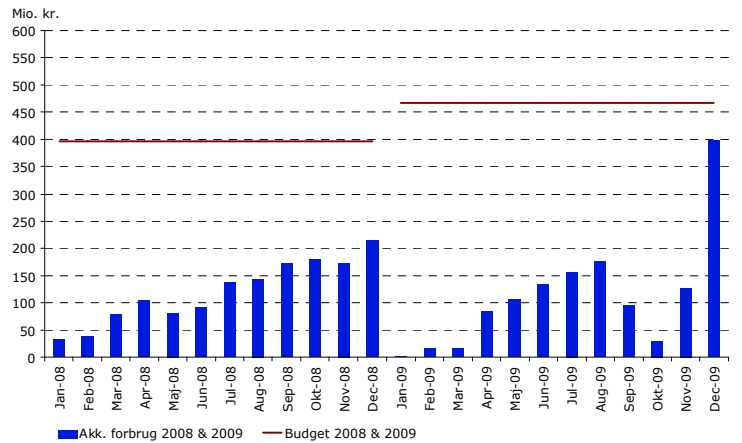
**Figur 2: Efterspørgselsstyret indsats**



Årsregnskabet for 2009 viser på den efterspørgselsstyret indsats et mindreforbrug på 72,8 mio. kr.


Mindreforbruget kommer primært fra to steder. Dels et mindreforbrug på 46,8 mio. kr. på bvonusbetaling i forbindelse med tilbud hos eksterne leverandører af beskæftigelsestilbud til ikke-arbejdsmarkedsparete. Dels et mindreforbrug på 34,4 mio. kr. fordi den forudsatte aktivitetsstigning fra 2008 til 2009 vedr. beskæftigelsestilbud til arbejdsmarkedsparete kun er delvist indfriet, svarende til ca. 82 pct. Herudover har der været et merforbrug på køb af ordinær uddannelse på 8,7 mio. kr. og et øvrigt mindreforbrug på 0,3 mio. kr.

Til sammenligning viser årsregnskabet for 2008 på den efterspørgselsstyrede indsats et mindreforbrug på 200,4 mio. kr.



Kilde: BIFLI

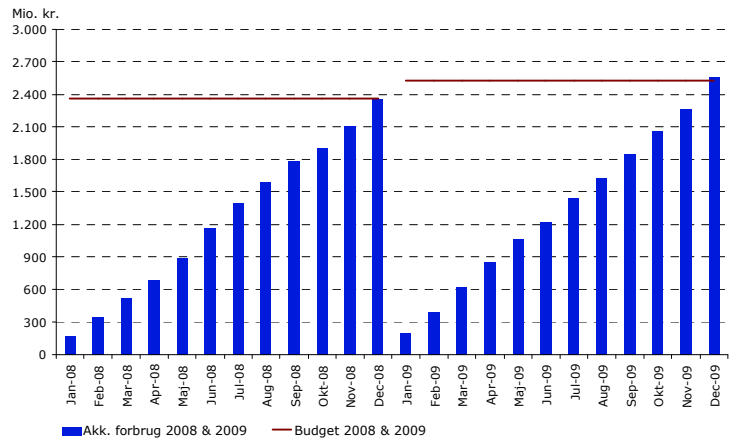
**Figur 3: Forsørgelsesydelse**

Budget  2.523,4 mio. kr.  
 Forbrugspct. 2009: 99,0 pct.  
 Forbrugspct. 2008: 100,1 pct.

Årsregnskabet i 2009 viser at de efterspørgselsstyrede overførsler har haft et samlet merforbrug på 30,1 mio. kr.

Konjunkturudviklingen i løbet af året har medført en stigning i ledigheden og dermed lagt pres på aktiveringsindsatsen i kommunen. I forbindelse med augustprognosen blev der bevilget en tillægsbevilling på 162 mio. kr. til finansiering af de øgede forsørgelsesudgifter. Merforbruget i forhold til det korrigerede budget skyldes især virkningerne af de ikke helt indfrieede forudsætninger om aktiveringsgraden for arbejdsmarkedsparede ledige (jf. figur 2).

Til sammenligning viste årsregnskabet for de efterspørgselsstyrede overførsler i 2008 et merforbrug på 1,3 mio. kr.



Kilde: BIFLI

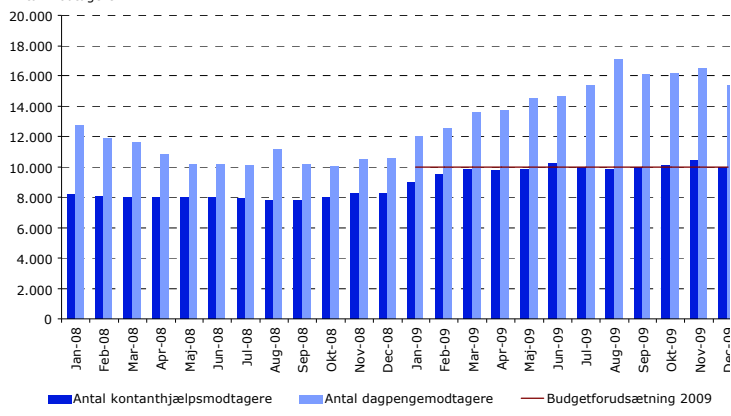
**Figur 4: Antal arbejdsmarkedspare ledige**

Antallet af arbejdsmarkedspare ledige er fra medio 2008 til december 2009 steget med ca. 7.450 personer - fra ca. 17.900 til ca. 25.350 - svarende til en stigning på 42 pct. fra konjunkturerne var bedst til nu. Heraf er antallet af kontanthjælpsmodtagere steget med ca. 2.150, og antallet af dagpengemodtagere er steget med ca. 5.300.

Stigningen i antallet af ledige skal ses i sammenhæng til de ændrede konjunkturer på arbejdsmarkedet. Arbejdsmarkedspare borgere har generelt en større tilknytning til arbejdsmarkedet end ikke-arbejdsmarkedspare, og ledigheden er derfor også mere konjunkturfølsom for denne gruppe.

Med det korrigerede budget var forudsat 22.500 kontanthjælpsmodtagere i alt i gennemsnit i 2009. Det endelige resultat blev ca. 22.200.

Antal modtagere



Kilde: BIFLIS & Jobindsats.

**Figur 5: Antal ikke-arbejdsmarkedspare kontanthjælpsmodtagere**

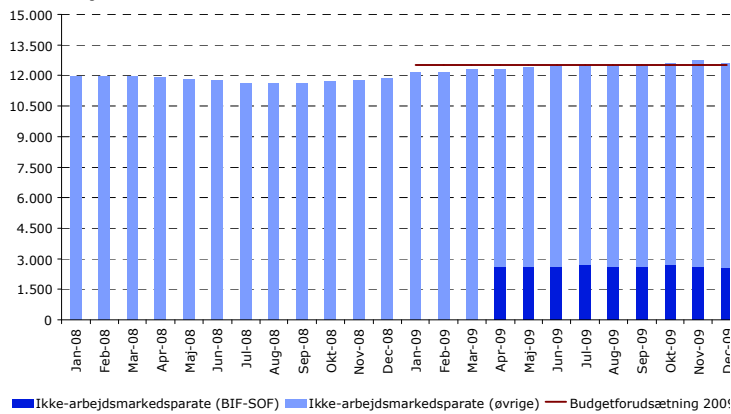
Antallet af ikke-arbejdsmarkedspare kontanthjælpsmodtagere er fra medio 2008 til december 2009 steget med ca. 950 personer. Det svarer til en stigning på 8 pct.

Dermed er de ikke-arbejdsmarkedspare kontanthjælpsmodtagere ikke påvirket af de ugunstige konjunkturer på arbejdsmarkedet i samme grad som de arbejdsmarkedspare.

Fra april 2009 blev det muligt at opgøre antallet af borgere i BIF-SOF samarbejdet. BIF-SOF borgerne udgjorde ca. 20 pct. af det samlede antal ikke-arbejdsmarkedspare borgere i december 2009. BIF-SOF samarbejdet omfatter borgere, som har en sag i både BIF og i SOF, og hvor der derfor er behov for samarbejde om borgeren imellem de to forvaltninger. Som det fremgår er antallet af fælles borgere for BIF og SOF ikke indtil videre øget i takt med de ændrede konjunkturer.

Med det korrigerede budget var forudsat 22.500 kontanthjælpsmodtagere i alt i gennemsnit i 2009. Det endelige resultat blev ca. 22.200.

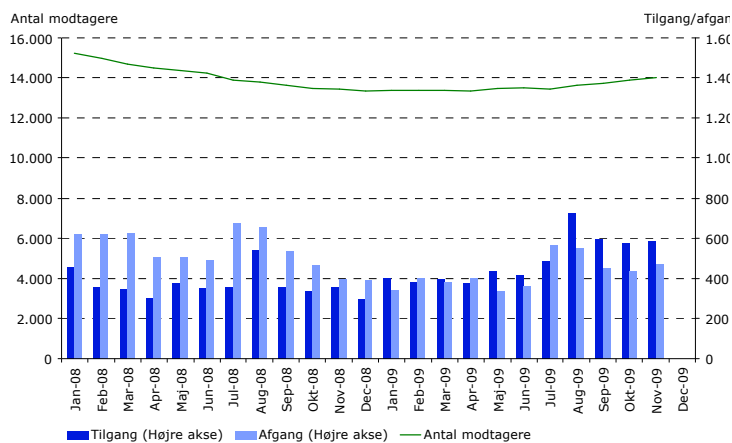
Antal modtagere



Kilde: BIFLI

**Figur 6: Antal kontanthjælps- og dagpengemodtagere med mere end 12 måneder på ydelsen**

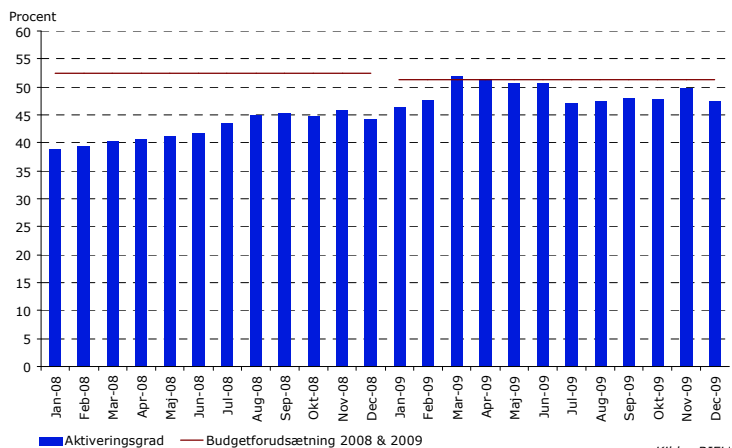
- Antallet af arbejdsmarkedsparate ledige med mere end 12 måneders ledighed er fra december 2008 til november 2009 steget med ca. 650 personer - fra ca. 13.350 til ca. 14.000. Heraf er antallet af kontanthjælpsmodtagere steget med ca. 400, og antallet af dagpengemodtagere er steget med ca. 250.
- Stigningen i antallet af langvarigt ledige begyndte således senere end stigningen i det samlede antal ledige (jf. figur 4). Baggrunden for at langtidsledigheden først for nylig er begyndt at slå igennem responderer på den ændrede konjunkturudvikling medio 2008 er, at ændringerne først slår igennem på langtidsledigheden her ca. 12 mdr. efter.
- Frem til ultimo 2008 ses der et fald i langtidsledigheden. Faldet skal dels ses i sammenhæng med de gunstige konjunkturer og dels i sammenhæng med Jobcenter Københavns særlige fokus på de langvarigt ledige.



Kilde: BIFLIS & Jobindsats.

**Figur 7: Aktiveringsgrad for kontanthjælpsmodtagere**

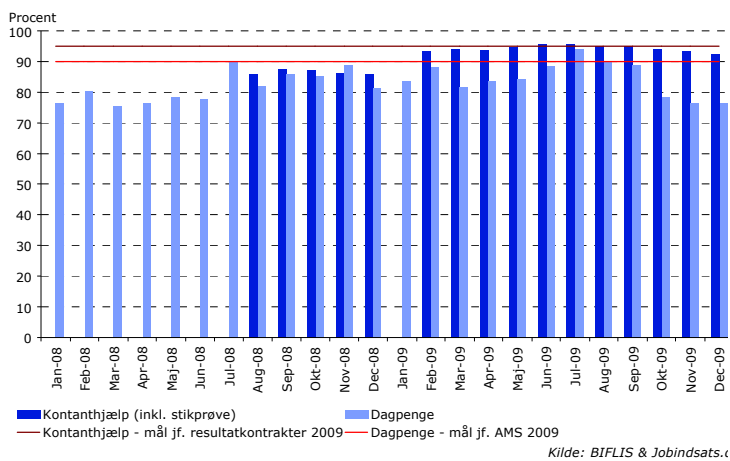
- Aktiveringsgraden udtrykker andelen af kontanthjælpsmodtagere, der i en given måned deltager i et aktiveringstilbud. Aktiveringsgraden har økonomisk betydning, idet kommunen får refunderet 65 pct. af udgiften til forsørgelsesydelsen i perioder hvor den ledige er aktiveret, og 35 pct. i perioder hvor det ikke er tilfældet.
- Aktiveringsgraden er fra januar 2008 til december 2009 steget med ca. 8,7 pct. – fra ca. 38,8 pct. til ca. 47,5 pct. Stigningen kan tilskrives iværksættelse af en handlingsplan for 2009 og 2010, som skal sikre, at aktiveringsgraden når helt op på målet i 2010 på 49 pct. og fastholdes på dette niveau.
- Faldet i aktiveringsgraden i efteråret 2009 hænger sammen med fusionsprocessen med den tidligere statslige del af Jobcenter København i kombination med den fortsat stigende ledighed, som har lagt pres på aktiveringsindsatsen (jf. figur 3).



Kilde: BIFLI

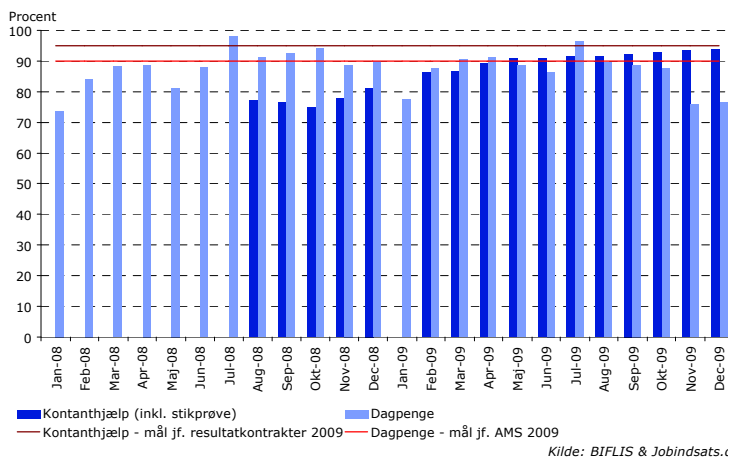
**Figur 8: Rettidig aktivering**

- Aktiveringsreglerne betyder, at alle ledige skal i et aktiveringstilbud - af minimum 4 ugers varighed i minimum 25 timer om ugen - maksimalt 9 måneder efter påbegyndt kontaktførelse (3 måneder for unge under 30 år). De ledige skal herefter genaktiveres senest 6 måneder efter endt aktivering.
- På kontanthjælpsområdet refunderer staten 65 pct. af udgifterne til aktiviteter og 35 pct. af udgifterne til passivydelse. Såfremt rettidighedsreglerne ikke overholdes, kan kommunen som udgangspunkt ikke hjemtage statsrefusion. På dagpengområdet refunderer staten 50 pct. af udgifterne til passivydelse og 75 pct. af udgifterne til aktiviteter. Såfremt aktivering ikke påbegyndes rettidigt kan der fra 2011 ikke hjemtages statsrefusion.
- For *kontanthjælpsmodtagere* er rettidigheden steget fra ca. 86 pct. i august 2008 (der findes ikke data for august 08) til ca. 93 pct. i december 2009. Som gennemsnit for året ligger rettidigheden på knap 95 pct. svarende til målet.
- For *dagpengemodtagere* er rettidigheden i gennemsnit ca. 83 pct. i perioden. Dette gennemsnit dækker dog over store udsving, som er delvist sæsonbetingede. Den faldende rettidighed i oktober til december 2009 kan primært tilskrives indførelse af skærpede regler for aktivering af unge under 30 år, jf. særskilt BIU-indstilling herom.



**Figur 9: Rettidige jobsamtaler**

- En jobsamtale har til formål at afklare den lediges arbejdsmarkedsparethed og fastlægge en jobplan for den ledige, herunder med inddragelse af aktive tilbud. Jobsamtalen skal gennemføres min. hver 3. måned (hver måned for unge under 30 år).
- For *kontanthjælpsmodtagere* er rettidigheden steget fra ca. 77 pct. i august 2008 (der findes ikke data for august 08) til ca. 94 pct. i december 2009.
- For *dagpengemodtagere* er rettidigheden i gennemsnit ca. 87 pct. i perioden. Dette gennemsnit dækker dog over store udsving, som er delvist sæsonbetingede. Den faldende rettidighed i oktober til december 2009 kan primært tilskrives indførelse af skærpede regler for aktivering af unge under 30 år, jf. særskilt BIU-indstilling herom.
- Det bemærkes, at der i mange tilfælde afholdes jobsamtaler oftere end hver tredje måned, hvorfor det samlede antal jobsamtaler er større end det antal, der løbende afholdes som følge af tre måneders reglen.

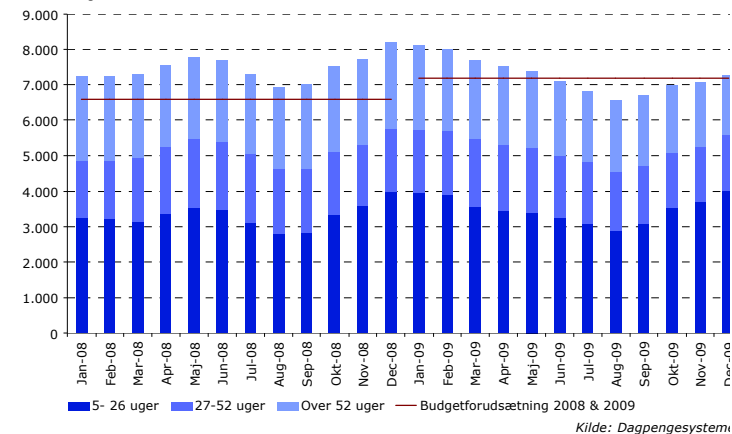


## Sygedagpenge

**Figur 10: Antal sygedagpengemodtagere med mere end 4 uger på ydelsen**

- Der var i budget 2008 forudsat 6.600 sager over 4 uger i gennemsnit og i budget 2009 ca. 7.200.
- Fra januar 2008 til januar 2009 har der været en stigning på 12 pct. Stigningen skyldtes primært stor vækst i antallet af sager mellem 5 og 26 uger. Fra januar 2009 til januar 2010 var der et fald i antallet af sager på 13 pct., hvilket hovedsageligt skyldes et fald i antallet af sager over 27 uger. Samlet set er der stort set samme antal sager primo 2010, som primo 2008, men andelen af sager over 27 uger er reduceret fra 55 pct. til 44 pct.
- Især antallet af langvarige sygedagpengesager – dvs. sager over 52 uger – er således faldet fra ca. 2.400 sager primo 2009 til ca. 1.600 ultimo 2009, hvorved årets mål er indfriet. Den positive udvikling i 2009 er et resultat af den styrkede indsats på området, herunder den handlingsplan, der blev iværksat i slutningen af 2008. Det samlede resultat skyldes dels en øget afklaring og afslutning af langvarige sager, dels en mere effektiv tidlig indsats, hvor stadig flere sager afsluttes allerede inden den 26. uge.
- Kommunen modtager fuld refusion i sager under 5 uger og 50 pct. refusion i sager mellem 5 og 52 uger, mens der ikke modtages refusion i langvarige sager over 52 uger.

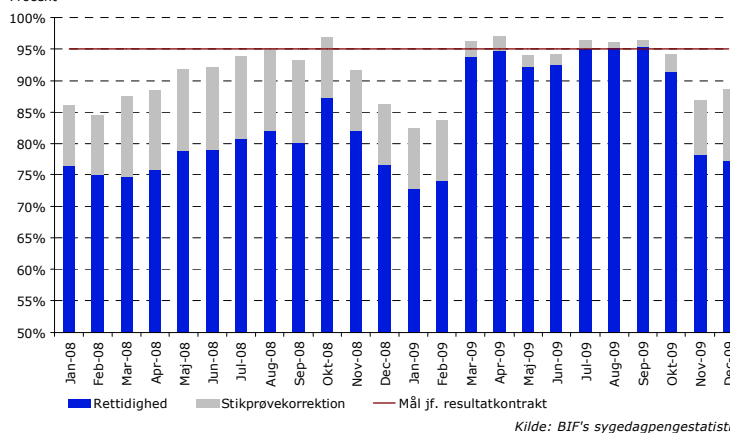
Antal modtagere



**Figur 11: Rettidige sygeopfølgningssamtaler**

- Der skal ifølge loven pr. 5 oktober 2009 afholdes første opfølgningssamtale i sygedagpengesager senest efter 8 uger. I sager med risiko for langvarigt sygdomsforløb, skal der efter den først afholdte samtale følges op min. hver 4. uge. I øvrige sager skal anden samtale finde sted senest 3 måneder fra første fraværdsdag. Efterfølgende samtaler skal afholdes hver 3. måned.
- Sygedagpengecentret gik ind i 2008 med et større antal korte sager end budgetmæssigt forudsat. Dette betyder, at det gennemsnitlige antal sager pr. sagsbehandler lå væsentligt over det forudsatte niveau, hvilket har haft negativ indflydelse på rettidighedsniveauet i starten af 2008.
- I slutningen af 2008 og starten af 2009 var der et fald i rettidigheden bl.a. pga. komplikationer i forlængelse af implementeringen af OPERA. Der blev på den baggrund iværksat initiativer, som har slået positivt igennem på rettidigheden i løbet af 2009. Den gennemsnitlige rettidighed i 2009 er opgjort til 92 pct., men som følge af opgørelsestekniske vanskeligheder vurderer forvaltningen, at rettidigheden gennemsnitligt har udgjort ca. 95 pct.
- Pr. 5. oktober 2009 blev der med sygefraværdsreformen indført nye regler for opfølgningssamtaler. Overgangen til de nye regler har medført et fald i rettidigheden pga. ændrede tidsfrister. Faldet forventes indhentet i starten af 2010.

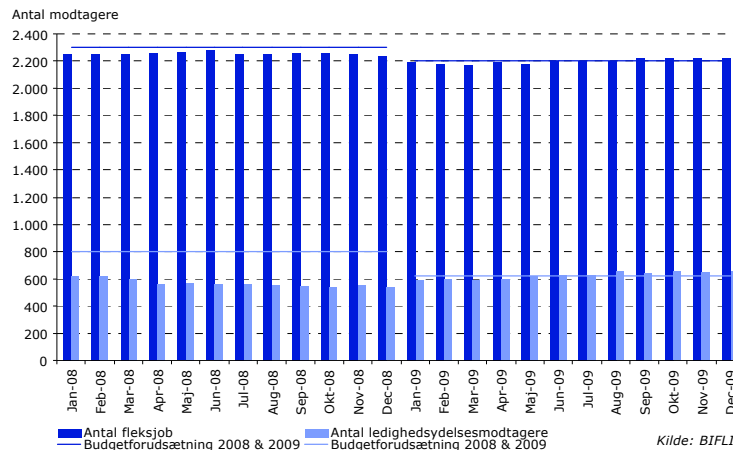
Procent





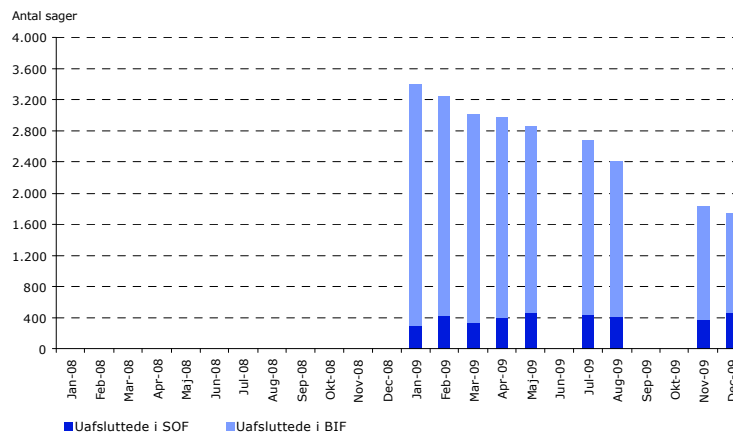
**Figur 12: Antal fleksjob og ledighedsydelsesmodtagere**

- Ledighedsydelse udbetales til forsikrede ledige eller ledige der har opfyldt beskæftigelseskravet, og som afventer et fleksjob. Fleksjob er job på særlige vilkår med offentligt tilskud for personer med varige begrænsninger i arbejdsevnen. Kommunen giver arbejdsgiveren tilskud til lønnen. Tilskuddet er 1/2 eller 2/3 af lønnen afhængig af graden af den nedsatte arbejdsevne.
- Antallet af personer i *fleksjob* er fra medio 2008 til december 2009 faldet med 58 personer - fra 2.275 til 2.217.
- Antallet af *ledighedsydelsesmodtagere* er fra medio 2008 til december 2009 steget med 118 personer - fra 536 til 654.
- Konjunkturd udviklingen betyder, at det er blevet sværere dels at finde fleksjob til visiterede borgere og dels at fastholde borgere i deres nuværende fleksjob. Det betyder, at antallet af ledighedsydelsesmodtagere må forventes at stige og antallet af fleksjob at falde. Når antallet af fleksjob alligevel er steget en smule i sidste halvdel af 2009, kan det hænge sammen med forvaltningens øgede fokus på området.



**Figur 13: Antal uafsluttede førtidspensionssager**

- Førtidspension kan tilkendes personer mellem 18 og 65 år. Det er en betingelse for at få tilkendt førtidspension, at borgerens arbejdsevne er varigt nedsat, og at personen ikke er i stand til at blive helt eller delvist selvforsørgende.
- Afgørelse om førtidspension foretages af SOF på baggrund af indstilling fra BIF.
- I december 2009 havde BIF ca. 1.850 uafsluttede førtidspensionssager - 73 pct. var under afklaring i BIF og 27 pct. lå til afgørelse i SOF. Det svarer til et samlet fald på ca. 49 pct. eller ca. 1.600 personer sammenlignet med januar 2009, hvilket stort set også svarer til målet om afvikling af sagspakken i handleplanen for førtidspensionsområdet fra oktober 2008.
- Der findes ikke data for 2008, og af tekniske årsager ej heller for juni, september og oktober 2009.



**Figur 14: Sygefravær**

- Sygefraværet blev reduceret med 8 pct. – til 18,6 dage - i 2008, svarende til 1,7 sygedag i gennemsnit pr. medarbejder. I 2009 blev der fastsat et ambitiøst mål om at reducere sygefraværet yderligere til 15,2 sygefraværdsdage i gennemsnit pr. medarbejder i 2009. Det lykkedes stort set, idet det samlede sygefravær pr. medarbejder i 2009 landede på 15,3 dage.
- Det samlede sygefravær i BIF er således fra 2008 til 2009 faldet med 3,3 dage i gennemsnit pr. medarbejder – fra 18,6 dage til 15,3 dage.
- Korttidssygefravær er sygefraværdsdage, der i sammenhæng udgør et forløb på mindre end 15 dage, mens langtidssygefravær defineres som sygefravær på over 14 sammenhængende dage.

