



19-04-2017

5. Bilag 5. Uddybende notat som baggrund for drøftelse af effektivisering af Københavnermodellen og inddragelsesproces

I forbindelse med 1. behandling af budget 2018 den 15. marts 2017, behandlede BUU et forslag om effektivisering af Københavnermodellen. Udvalget bad i den forbindelse om et overblik over fordelingen af tosprogede på Københavns folkeskoler samt indsatser på området.

Sagsnr.
2017-0001605

Dokumentnr.
2017-0001605-16

I 2011 vedtog udvalget at:

- ”1. At alle byens børn uanset etnisk og social baggrund opnår forudsætninger for at kunne gennemføre en ungdomsuddannelse og få adgang til arbejdsmarkedet.*
- 2. At skabe den bedst mulige fordeling af byens børn i daginstitutioner og skole inden for de givne rammer med henblik på at fremme relationer mellem børn og deres forældre på tværs af etniske og sociale baggrunde for at styrke den sociale integration og skabe en tryk by præget af kendskab, forståelse og tolerance blandt byens borgere.”*

I nærværende notat beskrives, status på elevsammensætning, Københavnermodellen 1.0 og 2.0 og faglige resultater samt eksempler på mulige håndtag til at ændre på elevsammensætning.

Indhold i det nuværende effektiviseringsforslag

I forslaget om effektivisering foreslås det, at rådgivningsindsatsen i forhold til skolestartere og skoleskiftere bevares. De øvrige indsatser i Københavnermodellen - herunder skoleaktiviteter som fastholdelses- og tiltrækningsinitiativer og ”Din tro-min tro” samt integrationsvejlederfunktionen - bortfalder og opgaverne løftes på andre måder som en del af den samlede integrations- og sprogindsats. Rådgivningsindsatsen giver mulighed for, at børn med sproglige udfordringer kan få plads på en modtagerskole, der ikke er distriktsskolen, hvis distriktsskolen allerede har mange børn med sproglige udfordringer.

Rådgivningsforløbet omkring Københavnermodellen foregår inden den ordinære skoleindskrivning i november. I 2015 blev 3351 børn sprogvurderet i børnehaven, og der var ved indskrivningen til skoleåret 16/17 770 potentielle københavnermodelbørn. Forvaltningen var i dialog med 259 familier omkring skolevalg, der blev holdt 11 fællesmøder med familier, og 80 familier tog imod tilbud om skolestart på en københavnermodelplads.

I efteråret 2015 blev BUU forelagt en evaluering af Københavnermodellen. Evalueringen viser, at elever, der i 5 års alderen har sproglige udfordringer, og som efterfølgende vælger at gå i skole på en af kommunens københavnermodelskoler, opnår en bedre progression i

**Fagligt Indhold og
Kvalitet**

Gyldenløvesgade 15
1600 København V

deres sprogforståelse målt ved den nationale test i læsning i 2. klasse end de elever, der har sproglige udfordringer og vælger en skole, der ikke er en københavnermodelske.

Skoleskifter-modellen

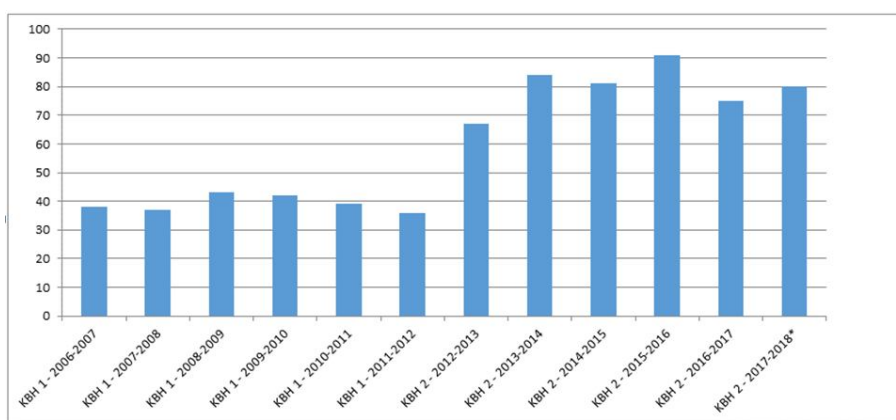
Med beslutningen om en skoleskiftermodel i 2011 blev det besluttet, at skoleskiftere i København skal tilbydes rådgivning i de tilfælde, hvor den afgivne skole finder det tilrådeligt (særlige behov, mange skoleskift, mistroivsel), eller når familierne selv beder om rådgivning. Rådgivningen sker i de 5 områder, som har fået tildelt ressourcer til opgaven.

Københavnmodel 1.0 og 2.0

I 2004 blev Københavnmodel 1.0 besluttet som fordelingstiltag overfor tosprogede skolestartere med skoledistrikt på skoler med mange tosprogede skoler. Disse elever blev tilbudt skolestart på skoler med få tosprogede elever, og der blev ansat integrationsvejledere på modtagerskolerne med henblik på at styrke samarbejdet mellem familier og skoler.

I 2011 blev Københavnmodel 2.0 besluttet, og dermed blev udgangspunktet, at forældre til sprogligt udfordrede børn skal tilbydes rådgivning om skolevalg (via Rådgivningscentret) – uanset om børnene er et- eller tosprogede. Ændringen til Københavnmodel 2.0 blev vedtaget, da der var et politisk ønske om, at barnets sproglige behov skulle være udslagsgivende i forhold til adgang til københavnermodelpladserne i stedet for et ensidigt fokus på etnicitet.

I nedenstående figur ses antallet af sprogligt udfordrede skolestartere, som har taget imod en Københavnmodelplads.



Beslutningen om at friholde Tingbjerg skole fra Københavnmodellen har medført, at ca. 20 færre skolestartere årligt får en Københavnmodelplads ved de seneste indskrivninger.

Elevsammensætningen på skolerne i København

En af målsætninger for Københavns integrations- og sprogindsats er, ”at der skabes den bedst mulige fordeling af byens børn i daginstitutioner og skoler inden for de givne rammer med henblik på at fremme relationer mellem børn og deres forældre på tværs af etniske og sociale baggrunde for at styrke den sociale integration og skabe en tryk by præget af kendskab, forståelse og tolerance blandt byens borgere.”

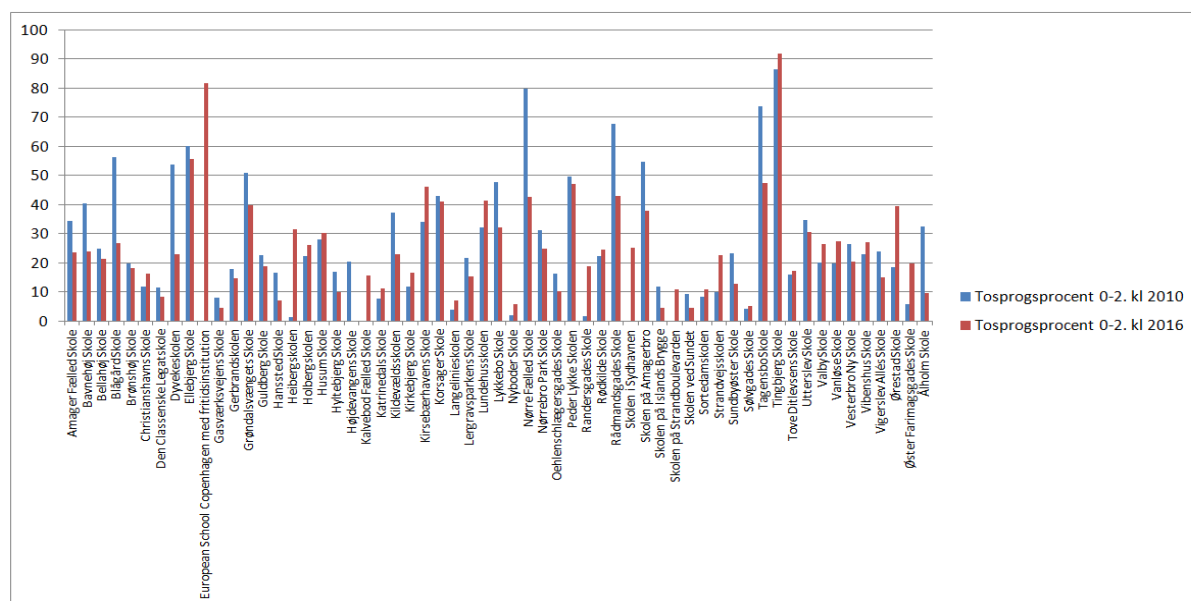
I perioden fra 2010-2016 er elevsammensætningen på folkeskolerne:

2010/11: 32 % tosprogede elever
(10.612 tosprogede elever /32.938 i alt)

2016/17: 28 % tosprogede elever.
(10.704 tosprogede elever/38.369 i alt)

Antallet af tosprogede elever på folkeskolerne er stagneret, mens andelen falder i takt med at antallet af børn i skolerne generelt stiger.

En række af skolerne, som i perioden har været ”afgiverskoler” under Københavnermodellen, har i perioden oplevet en markant nedgang i andelen af tosprogede elever. Særlig markant er nedgangen i andelen af tosprogede elever i 0-2.klasse på fx Bavnehøj skole, Blågård skole, Dyvekeskolen, Nørre Fælled Skole, Rådmandsgades skole, Tagensbo skole og Ålholm skole, som det ses i figuren herunder.



For en række af disse skoler ses, at elevsammensætningen på skolerne (tosprogsandelen) er faldet i en periode, hvor elevsammensætningen i skoledistriktet også er faldet:

Rådmandsgade	2010	2011	2012	2013	2014	2015	2016

Skolen 0-2 kl	67,6%	60,8%	57,9%	47,2%	46,2%	41,4%	43,1%
Distriktet	55,3%	52,9%	47,2%	38,3%	37,0%	35,0%	32,9%

Bavnehøj	2010	2011	2012	2013	2014	2015	2016
Skolen 0-2.kl	40,4%	47,5%	40,5%	32,5%	21,4%	24,8%	23,9%
Distriktet	37,4%	34,6%	32,0%	28,6%	28,0%	25,7%	19,6%

Blågård	2010	2011	2012	2013	2014	2015	2016
Skolen 0-2.kl	56,4%	53,1%	47,1%	35,9%	34,0%	28,4%	26,7%
Distriktet	27,8%	24,7%	21,6%	16,0%	15,6%	16,3%	16,8%

Amagerbro	2010	2011	2012	2013	2014	2015	2016
Skolen 0-2.kl	54,7%	53,5%	58,9%	47,6%	41,5%	31,6%	37,8%
Distriktet	33,7%	30,8%	31,7%	32,9%	32,4%	23,4%	24,2%

Tagensbo	2010	2011	2012	2013	2014	2015	2016
Skolen 0-2.kl	73,9%	76,9%	67,5%	59,4%	47,0%	39,7%	47,4%
Distriktet	42,8%	38,7%	38,6%	36,2%	32,9%	32,0%	33,8%

Der er gennemført flere distriktsændringer i perioden, og selvom distriktsændringer ofte har haft et kapacitetsmæssigt afsæt, tyder det på, at distriktsændringer ligeledes har haft betydning for elevsammensætningen. Det er dog ikke muligt at adskille effekten af distriktsændringer fra effekten af indsatser og andre politiske tiltag.

Kirsebærhaven skole og Tingbjerg skole er eksempler på, at elevsammensætningen i indskolingen ikke er ændret positivt i perioden, hvilket ses i tabellerne herunder. Øvrige skoler, som fortsat har udfordringer i elevsammensætning 0-2.kl er Ellebjerg skole, Grøndalsvængets Skole, Lundehusskolen og Peder Lykke skolen.

Kirsebærhaven	2010	2011	2012	2013	2014	2015	2016
Skolen	33,9%	33,3%	32,8%	26,3%	37,4%	40,7%	46,1%
Distriktet	31,9%	27,9%	28,3%	23,0%	29,0%	27,0%	28,3%

Tingbjerg	2010	2011	2012	2013	2014	2015	2016
Skolen	86,5%	91,0%	95,2%	94,9%	91,4%	92,7%	91,7%
Distriktet	60,1%	62,7%	64,0%	68,1%	70,2%	68,1%	68,9%

Håndtag til fordeling af elever på folkeskolerne i København

I forbindelse med den københavnske skoleindskrivning er der udover Københavnermodellen forskellige politisk besluttede håndtag, der benyttes til at påvirke fordelingen af elever på folkeskolerne.

21- reglen (BUU 08.06 2011)

BUU har besluttet en maksimal klassekvotient på 21 elever gældende for elever udenfor skoledistriktet, bortset fra søskende og Københavnermodelbørn. 21-reglen gælder i dag ved skoleindskrivningen (0. klassetrin) og fungerer som en begrænsning af det frie skolevalg. Det betyder, at nogle af de forældre, der ønsker deres barn optaget på en anden skole end distriktsskolen, får afslag på grund af hensynet til en mere balanceret fordeling af elevgrundlaget mellem skolerne.

Etnisk optagelseskriterium (BUU 08.06 2011)

BUU har besluttet et indskrivningskriterium, som bevirker, at børn hvis etnicitet bidrager til fordelingsintentionerne i kommunen, optages før elever for hvem dette ikke er tilfældet. Det betyder, at en tosproget "fritvalgslev" optages før en etsproget "fritvalgslev", hvis den søgte skole har mindre end 50 % tosprogede elever.

Sammenlægning af skoler (BUU 09.03 2011)

Sammenlægning af to naboskoler med meget forskelligt elevgrundlag (Fx Damhusengens Skole, sammenlægningen mellem Vanløse og Hyltebjerg) kan også medvirke til en anden fordeling af elevgrundlaget.

Placering af M-klasser (BUU 02.11 2011)

Når beslutninger om M-klassernes placering justeres løbende, er det besluttet, at skolernes elevfordeling af et- og tosprogede elever skal indgå som placeringskriterium. I det senere år har denne hensigt været svær at leve op til pga. nogle skolers generelle kapacitetsudfordringer.

Justering af enkelt-skoledistrikter (sker løbende)

Påvirkning af skolernes elevsammensætning indgår som parameter, når nye justeringer skoledistrikter skal vurderes. Principperne for justering af skoledistrikter blev vedtaget af BUU 22. juni 2011. Principperne er, at der ved distriktsændringer skal tages hensyn til sikre skoleveje, blandede skoledistrikter og mindst mulig indgreb. Såfremt det er muligt, medfører distriktsændringerne en mere ligelig fordeling af tosprogede.

I perioden 2010 til 2016 er der besluttet 41 skoledistriktsændringer, primært med henblik på kapacitetsudfordringer. Ønsker om ændringer i de enkelte skolers elevsammensætning har ikke været eneste begrundelser til ændringer, men det har været sikret, at ændringerne ikke har givet anledning til uhensigtsmæssig elevsammensætning på de enkelte skoler

Eksempler på andre mulige håndtag til fordeling af elever på folkeskolerne i København

Der eksisterer endvidere yderligere håndtag til en anden fordeling af elever, som beskrevet herunder.

Et samlet skoledistrikt i kommunen/områderne

Andre kommuner har arbejdet med modeller for at sikre mere dynamisk fordeling af elever. Fx har Gentofte Kommune valgt at sammenlægge kommunens 11 skoler til et samlet distrikt for at kunne understøtte skoleindskrivningen og elevsammensætningen på skolerne.

Udslusning af M-klasseelever (uden frit skolevalg)

Den nye model for arbejde med nytilkomne unge vil bevirke at nogle elever direkte udsluses til almenskolerne og at andre udsluses hurtigere.

Nogle af disse elever kan fratages det frie skolevalg med baggrund i folkeskolelovens § 5 stk 7- hvis det vurderes, at de har et ikke uvæsentlige behov for sprogstøtte. Denne mulighed er ikke en del af den vedtagne model for udslusning af elever fra modtagelsesforløbene, da der fortsat ønskes en udslusningsmodel baseret på dialog og frivillighed i forhold til skolevalget.

Fratagelse af frit skolevalg for tosprogede skolestartere med ikke uvæsentligt behov for sprogstøtte

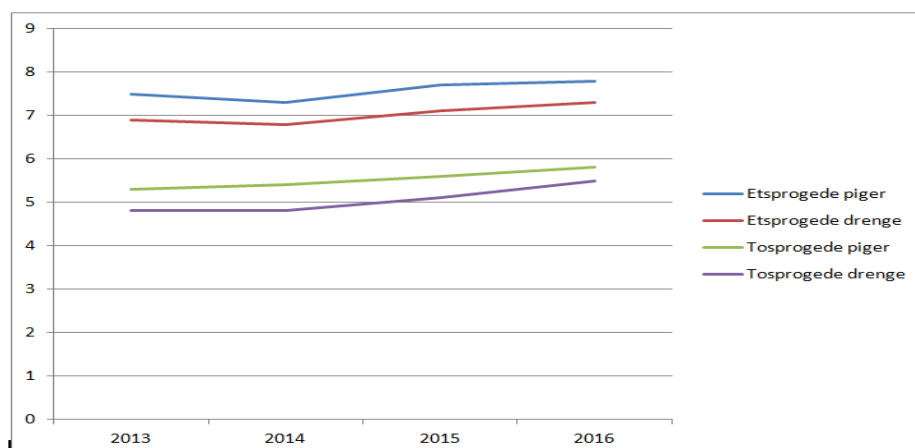
Folkeskolelovens §5 stk. 7 giver kommunen mulighed for at fratage forældrene frit skolevalg ved skolestart, hvis det vurderes, at eleverne har et ikke uvæsentligt behov for sprogstøtte.

Denne model har været udgangspunktet for fordelingsstrategien i Århus i en årrække.

Faglige resultater ved folkeskolernes prøver

Der er en positiv faglig udvikling for både et- og tosprogede elever, men der er dog stadig et tydeligt præstationsgab. En del af den generelle positive udvikling bæres dog af en øget fremgang blandt de tosprogede elever, særligt drengene, hvis resultater udvikler sig mere positivt end de øvrige grupper.

Figuren herunder viser udviklingen for de et og tosprogede elever ved folkeskolens afgangsprøve.



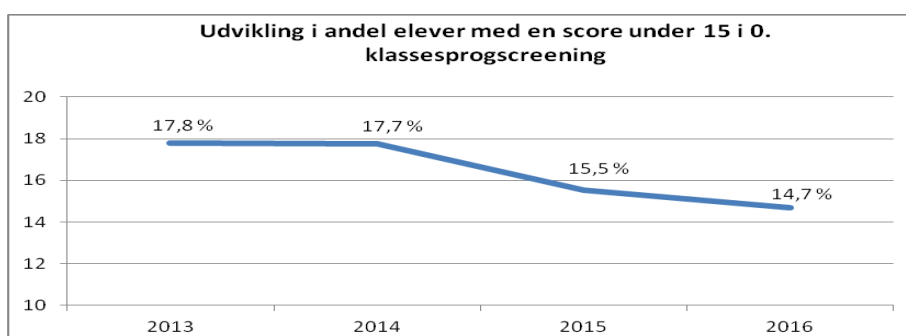
Sprogvurderinger i institutionerne af 3- og 5-årige børn

Hvert år sprogvurderer institutionerne børn i 3 og 5 års alderen. I 2016 var det henholdsvis 3306 3-årige og 3242 5-årige børn.

Et særligt opmærksomhedspunkt er den sproglige udvikling blandt de 3-årige sprogligt udfordrede elever. Retter man blikket mod de børn med ikke-vestlig oprindelse, som var sprogligt udfordret som 3-årige i 2014, og ser hvordan de udvikler sig frem mod 5-årsvurderingen i 2016 ser vi, at 43 % af børnene ikke længere er sprogligt udfordrede efter de to år. Det tilsvarende tal for børn med dansk oprindelse er 64 %.

Sprogscreeninger i 0.klasserne

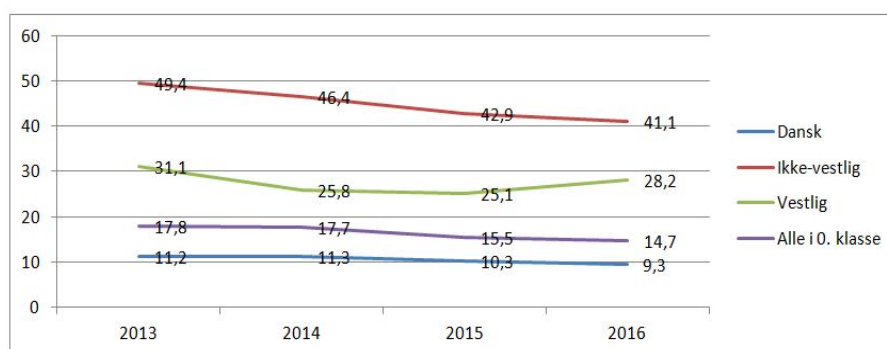
Hvert år sprogscreenes alle 0. klasseelever i København. Siden 2013 har andelen af sprogligt udfordrede børn i 0. klasse været faldende. Som det fremgår af figuren herunder, lå andelen af sprogligt udfordrede børn - dvs. andelen af børn der scorer under 15 i sprogscreeningerne i 0. klasse i 2016 - på 14,7 %, mens det i 2013 lå på 17,8 %. Dermed følger andelen af sprogligt udfordrede børn i Københavns Kommune de normtal, som et normstudie definerede i 2011. Ifølge normstudiet er det forventeligt, at 15 % af børnene placerer sig i denne gruppe.



I undergrupperne *særlig indsats*, *fokuseret indsats* og *generel OBS*, har der været en positiv udvikling for 'særlig indsats'-gruppen, dvs. børn, der scorer mellem 0 og 4,99 i sprogvurderingen. I det seneste år ses også en positiv udvikling for børnene med en score mellem 15-25, dvs. 'generel OBS'-gruppen.

Udviklingen peger samlet på (lilla kurve), at andelen af elever med særligt behov for sprogstøtte er faldende.

0. klassescreening, andel under 15 fordelt på grupper



Sammenfattende kan udviklingen ses som et udtryk for, at den almenpædagogiske praksis på sprogområdet har bidraget til at rykke niveauet for alle børn.

Kommunens faglige indsatser, der skal løfte de tosprogede

Data viser, at der fortsat er brug for at rette fokus mod de tosprogede børn for at sikre, at betydningen af etnisk baggrund mindskes.

Strategisk kapacitetsopbygning

Forvaltningen arbejder derfor med en strategisk kapacitetsopbygning på skolerne, som netop skal fastholde kvaliteten i arbejdet med inklusion af børn med dansk som andet sprog. De centrale fokusområder er sprogindsatsen, synlig læring, undervisningsdifferentiering, dansk som andetsprog (DSA), sprog i fagene, klasserumsledelse, opbygning af relationskompetencer og teamsamarbejde, som er strategiske langsigtede indsatser, som udover at styrke sprogindsatsen, også har fokus på det relationelle samarbejde.

En kompetenceudviklingsplan skal understøtte både en generel kapacitetsopbygning i alle dagtilbud og skoler samt en mere specifik kapacitetsopbygning i dagtilbud og skoler. Derudover skal planen arbejde hen imod, at København lever op til lovkravet i dagtilbudsloven om, at pædagoger der varetager opgaver i relation til sprogindsatsen, har *særlige kvalifikationer* til at varetage opgaven

Det er dette løbende, strategiske arbejde, der skal skabe positive resultater i integrations- og sprogindsatsen i samspil med bedre faglige resultater i skolen generelt. Derudover er der særlige indsatser som fx intensiverede undervisningsforløb som KøbenhavnerAkademiet, der er for 100 8.klasses drenge fra 13 skoler, som har faglige udfordringer med dansk og/eller matematik. Underviserne i forløbet er fra de deltagende skoler, hvorfor akademiet også udgør et generelt kompetenceudviklingsforløb.

Investeringscases

Investeringscasen Investering i udskolingen har et særligt fokus på at få flere direkte i gang med en ungdomsuddannelse og programmet består af 6 projekter, som både har til mål at skabe en lokal kapacitetsopbygning og kulturforandring i systemet omkring de unge og give de unge selv en bedre karrierelæring, således at de kan foretage fremtidige valg på et oplyst og reflekteret grundlag.

Dertil har Forvaltningen med investeringscasen Tidlig indsats igangsat en målrettet indsats for at højne den faglige kvalitet i dagtilbud gennem arbejdet med handleplaner på 70 institutioner.



19-04-2017

Sagsnr.
2017-0001605

Dokumentnr.
2017-0001605-18

Opsamling på inddragelsesprocessen vedr. effektivisering af Københavnermodellen

I forbindelse med den mulige effektivisering af Københavnermodellen har der været en bred inddragelsesproces med faglige organisationer, forældreorganisationer, skoleledere, LokalMED i områderne, på enkelte skoler samt internt i BUF.

Nedenstående er en kort opsummering af de kommentarer, der har været løbende i inddragelsesprocessen samt forvaltningens bemærkninger hertil og håndtering heraf.

Generelt har dialogen båret præg af det faktum, at både integrationsvejlederne og de øvrige indsatser har været prioriteret forskelligt i forhold til, hvor områdeforvaltningerne har vurderet det største behov. Således er der skoler og institutioner, som i mindre grad vil blive påvirket af effektivisering på området, mens det for andre vil kræve prioriteringer af hvilke opgaver, som fastholdes og i hvilket omfang.

Resumé af svarene	Forvaltningens bemærkninger og håndtering
<p>Bekymring vedr. udfasningen af integrationsvejlederfunktionen</p> <p>Generelt er der overvejelser om, hvordan det relationelle arbejde med tosprogede børn og deres familier skal løftes i skoleregi. Hvis det politisk besluttes at udfase integrationsvejlederfunktionen, så er ét af opmærksomhedspunkterne, hvordan det fremtidige integrations- og inklusionsarbejde, samt arbejdet med at kvalificere forældresamarbejde i skoler og institutioner, vil fortsætte. Det kan få negativ betydning for byens mest udsatte familier og disses børns trivsel og udvikling.</p> <p>Det vil være en forudsætning, at integrationsvejledernes opgaver i stedet kan varetages af områdernes support, skoler og institutioner selv.</p>	<p>Opgaven omkring relationsarbejdet og samarbejdet med de tosprogede børn og familier vil også være aktuel fremover. Hvis effektiviseringen gennemføres, vil der blive behov for en dialog om hvilke ressourcepersoner som er rette til understøtte opgaven</p>
<p>Bekymring vedr. fastholdelse af kompetencer</p> <p>Medarbejderrepræsentanterne er særligt bekymrede for, hvordan områderne og skolerne skal sikre fastholdelse af relevante kompetencer i forhold til opgaveløsningen ift. de tosprogede børn og deres familier.</p>	<p>Forvaltningen vil i dialog med skoler og institutioner sikre, at den 3-årige kompetenceudviklingsplan også indeholder et fokus på tværkulturelt relationsarbejde.</p>

**Fagligt Indhold og
Kvalitet**

**Gyldenløvesgade 15
1600 København V**

**EAN nummer
5798009371201**

<p>Ønske om en fortsat styrket indsats i udfordrede områder Mange af indsatserne i Københavnermodellen kunne måske understøttes i et andet regi eller via andre eksterne midler:</p> <p>Din tro – min tro er meget brugt i dele af byen. Skoleindsatserne for at tiltrække og fastholde eleverne bliver særdeles svære at opretholde for skolerne og fastholde på samme niveau.</p> <p>Projektet ”fortæl din skole” er meget efterspurgt på skolerne.</p>	<p>Forvaltningen vil i dialog med skolerne drøfte, hvordan og i hvilket omfang erfaringerne omkring fastholdelse og tiltrækning af elever kan inddrages i enkeltskolers arbejde, uden at det kræver særlige ressourcer til indsatserne.</p> <p>Forvaltningen vil undersøge om initiativer som ” Din tro – min tro” kan understøttes via midler til antiradikaliseringssindsatsen (KK’s Budget 2016, 0,7 mio. kr. i 2018-2019 til udvikling af arbejdet med demokratisk dannelse og medborgerskab i folkeskolen)</p>
<p>Ønske om en tidlig indsats Den generelle holdning er, at fundamentet skal være i orden, hvis børn skal klare sig godt. Og derfor er meget vundet, hvis man allerede tænker indsatserne ind i daginstitutionerne. Det er medarbejderne, som er tæt på børnene, der skal have kompetencerne til at vejlede og klæde på til skolen.</p>	<p>Netop behovet for en tidlig indsats har været begrundelsen for, at der for 2017 er sket en omprioritering fra skolernes bevillingsramme til tosprogede elever til institutionerne på 10 mio. kr.</p>