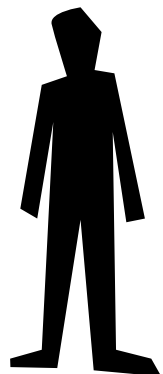
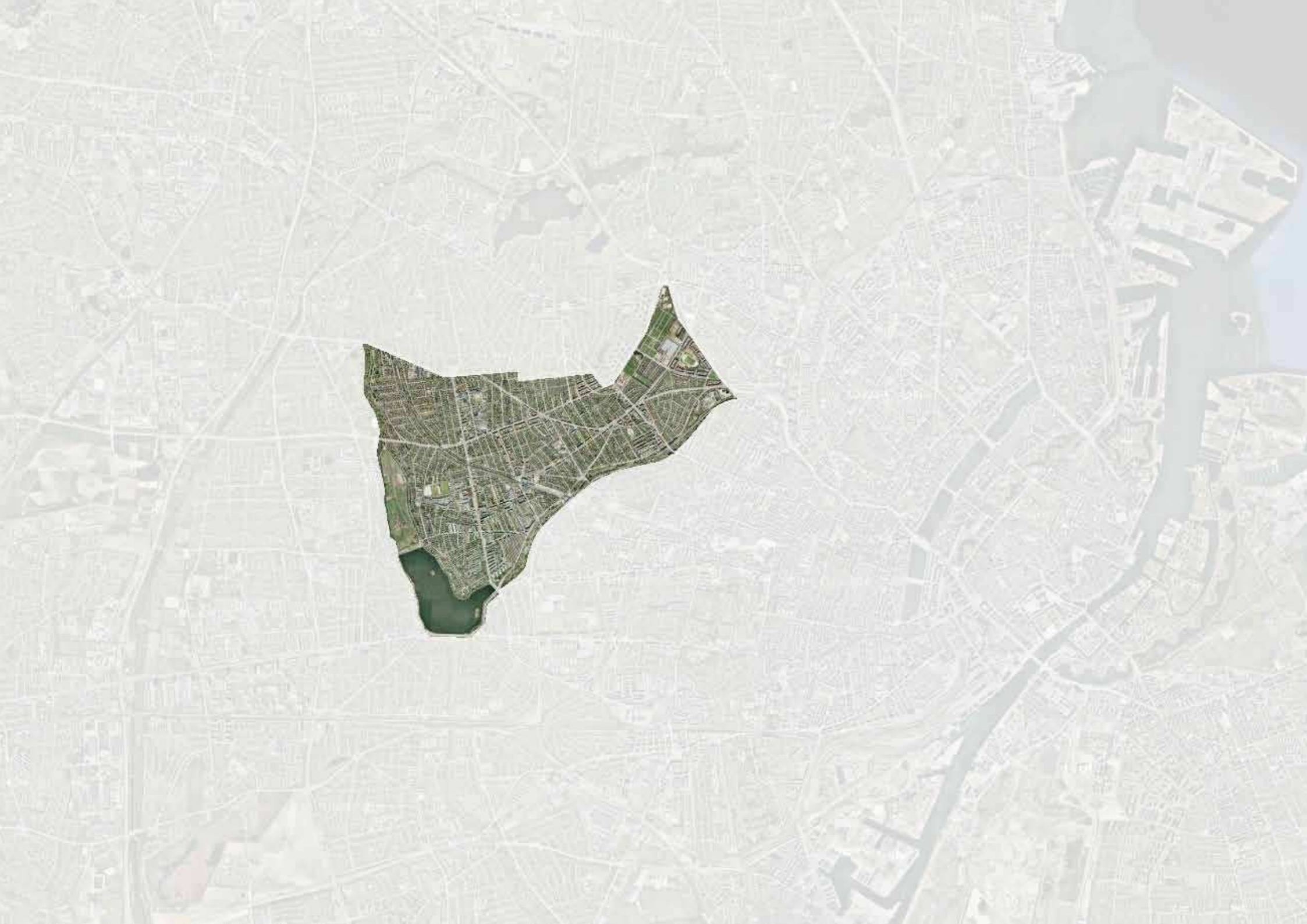


# SYV SØJLER I VANLØSE



PETER STUHR

2009



## V A N L Ø S E

Syv bogstaver der tilsammen er navnet på en bydel i Københavns kommune.

Syv søjler placeret decentralt på forskellige lokaliteter i VANLØSE vil være med til at give en visuel identitet til bydelen.

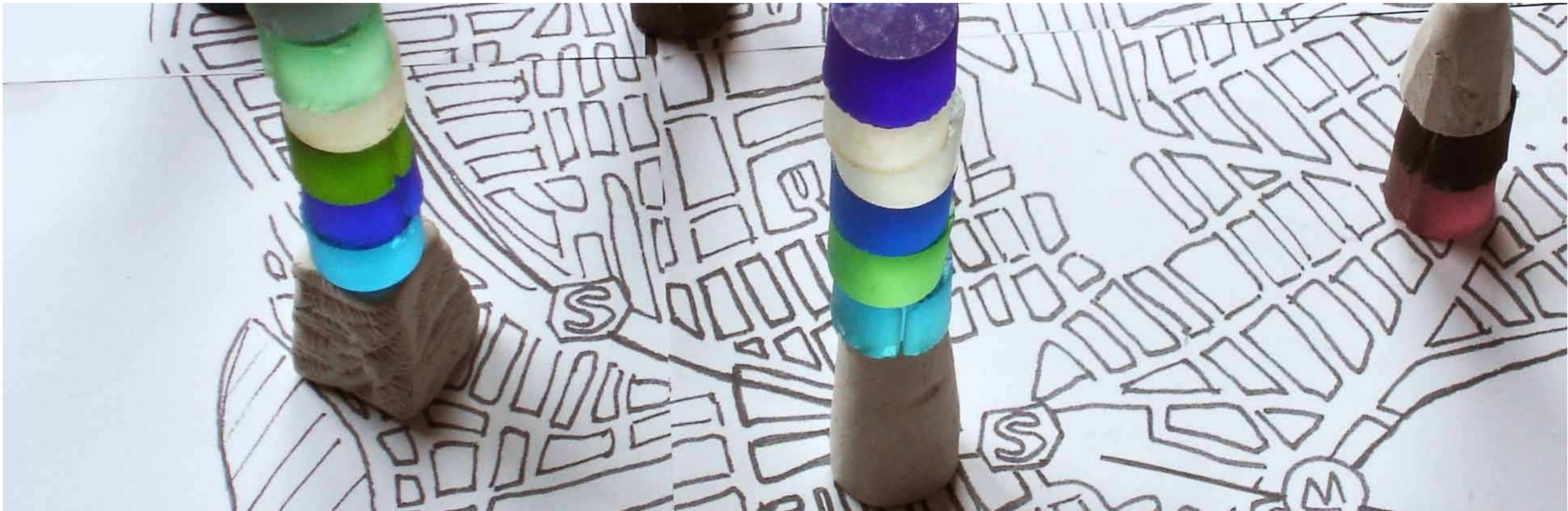
I modsætning til bydelens vejskilte peger søjlerne ikke i nogen speciel retning eller på noget specielt.

Centrum har fået en ny betydning i vor tid. Centrum er ikke Amalienborg. Centrum er ikke de europæiske institutioners bygninger i Strasbourg eller Bruxelles. Centrum er derfra, hvor vores verden går.

Søjlerne kunne pege mod Nordpolen eller mod Rom, Mekka, Herning eller den lille by i Frankrig, som den spanske surrealist Salvador Dali en gang udnævnte til at være verdens centrum.

Syv Søjler i Vanløse markerer og visualiserer territoriet for bydelen VANLØSEs udstrækning.

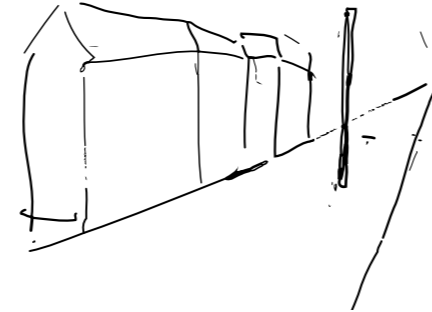
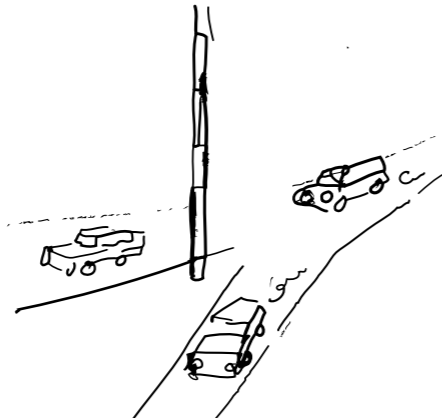
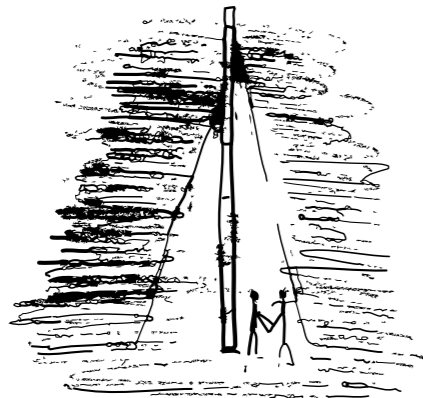
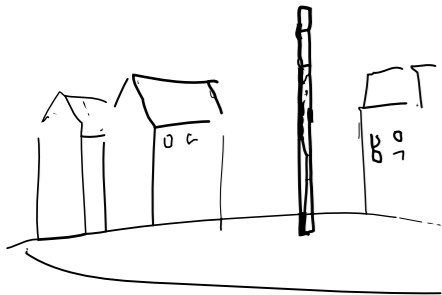
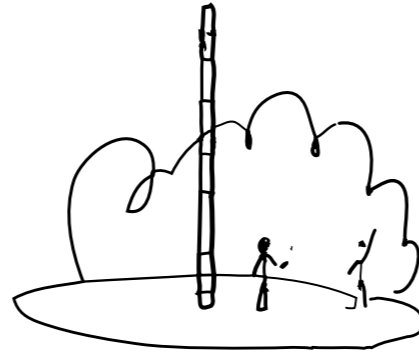
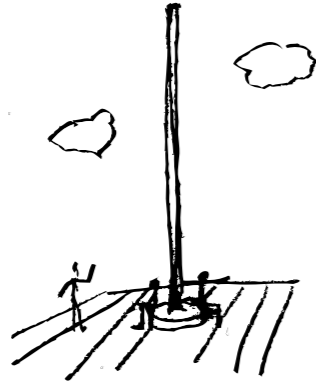
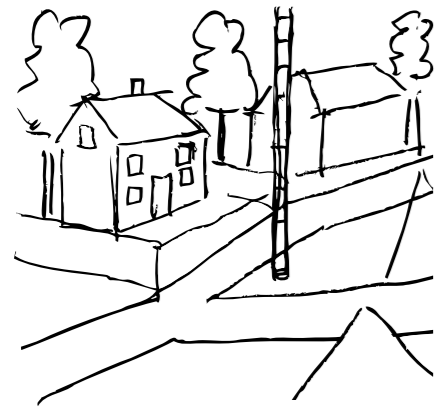






## PLACERING

Søjlerne placeres på forskellige decentrale lokaliteter som påpeger Vanløses mangfoldighed af steder, mellemrum og byrum.



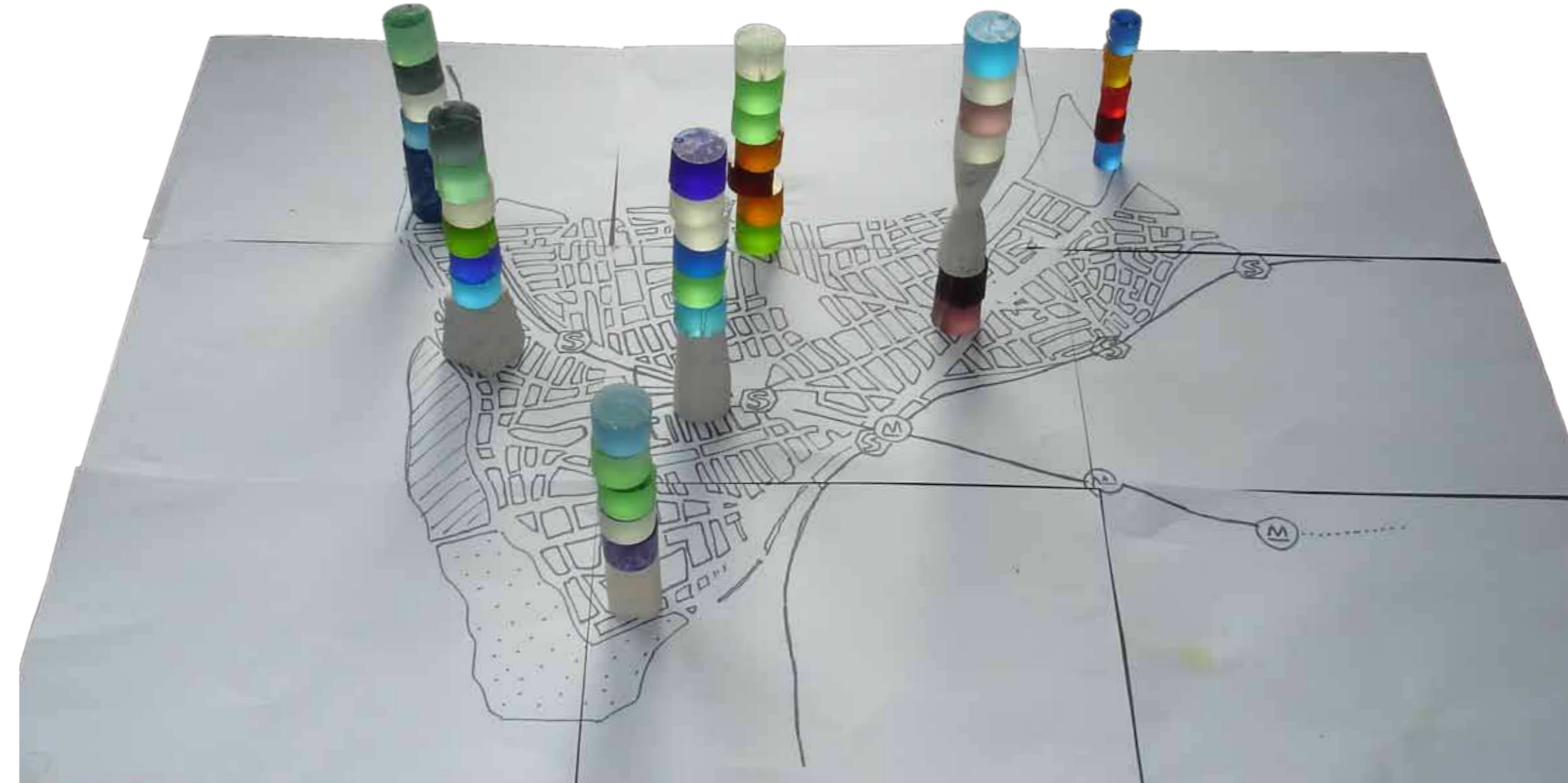
## SYV SØJLER IN SITU

1. Mellem hus og haver  
4. Et nyt rum mellem husene

2. Samlingspunktet  
5. Et stævnemøde

6. Midt i trafikken

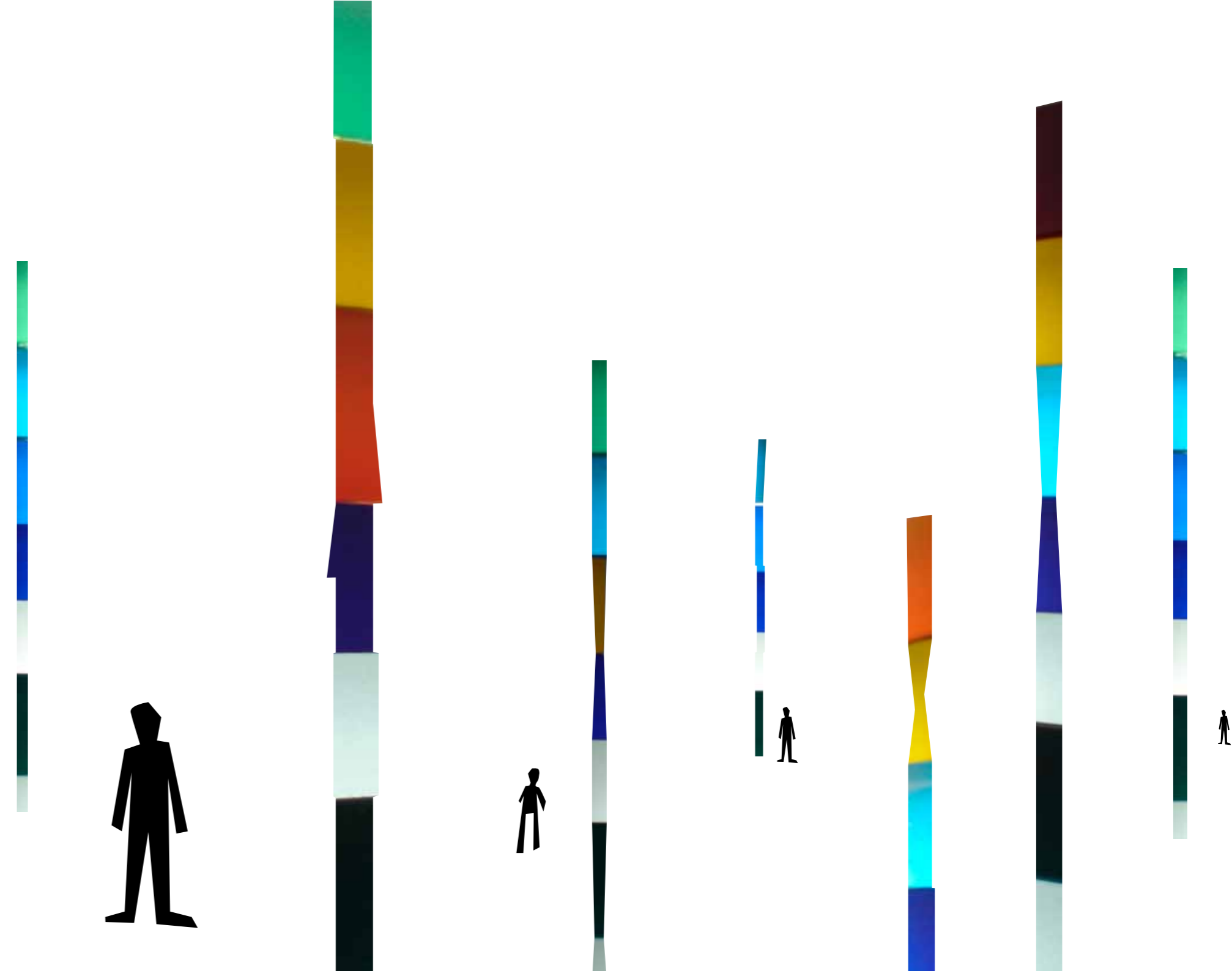
3. I det grønne  
7. Markering af grænsen for byrummet





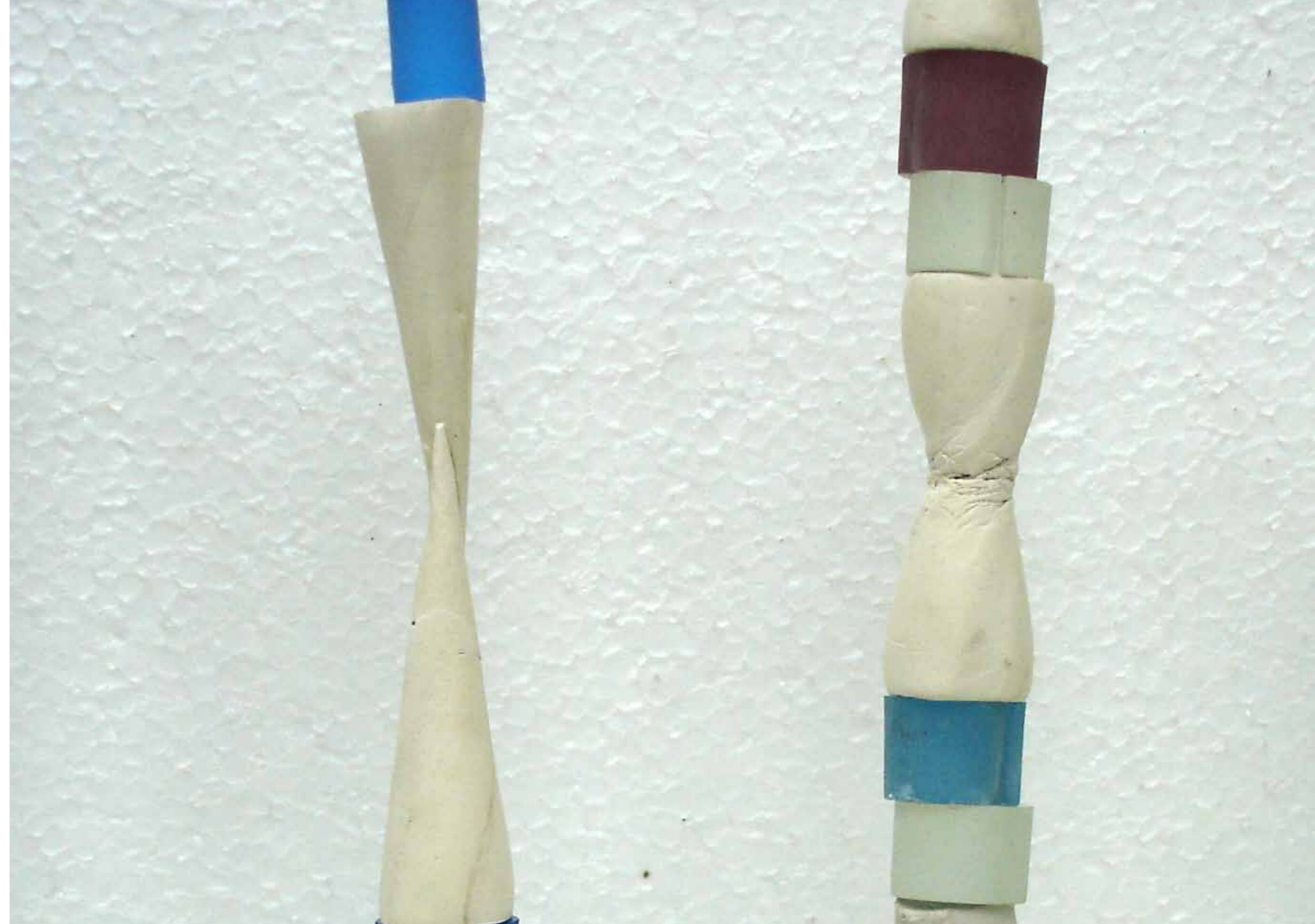
## OPLEVELSE - PÅ AFSTAND OG TÆT PÅ

Søjlerne opleves på afstand som lysende monolitter eller steler, hvor solens lys falder i forskellige retninger igennem det tykke glas. Når mørket falder på vil søjlerne lyse indefra og fremtræde som en slags pejlemærker eller fyrtårne. På nært hold vil mødet mellem søjlernes materialer fremtræde mere nuanceret, og specielt glassets spil og nuancer vil være fyldt med detailrigdom i de forskellige belysninger.

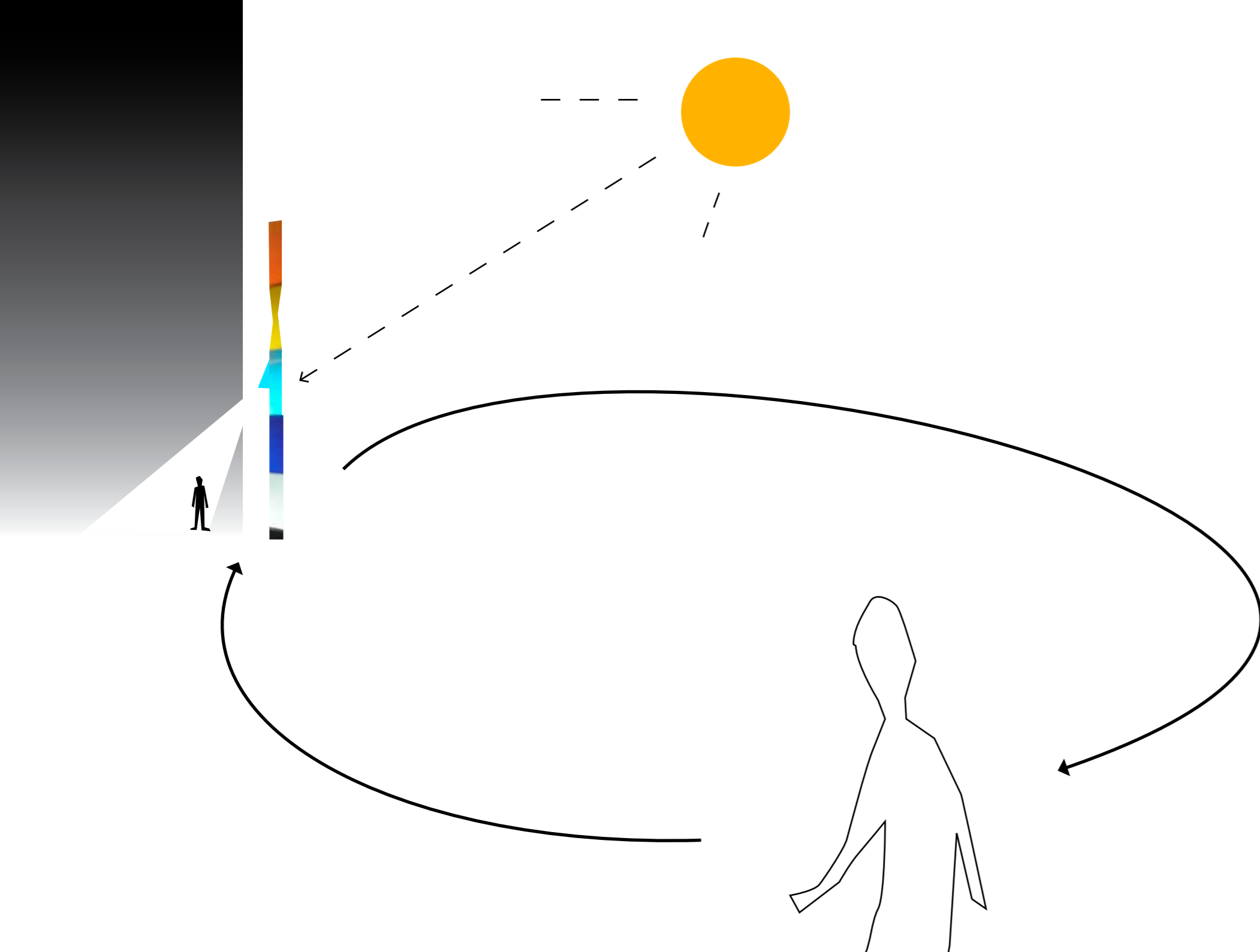




Modelskitser i ler og glas



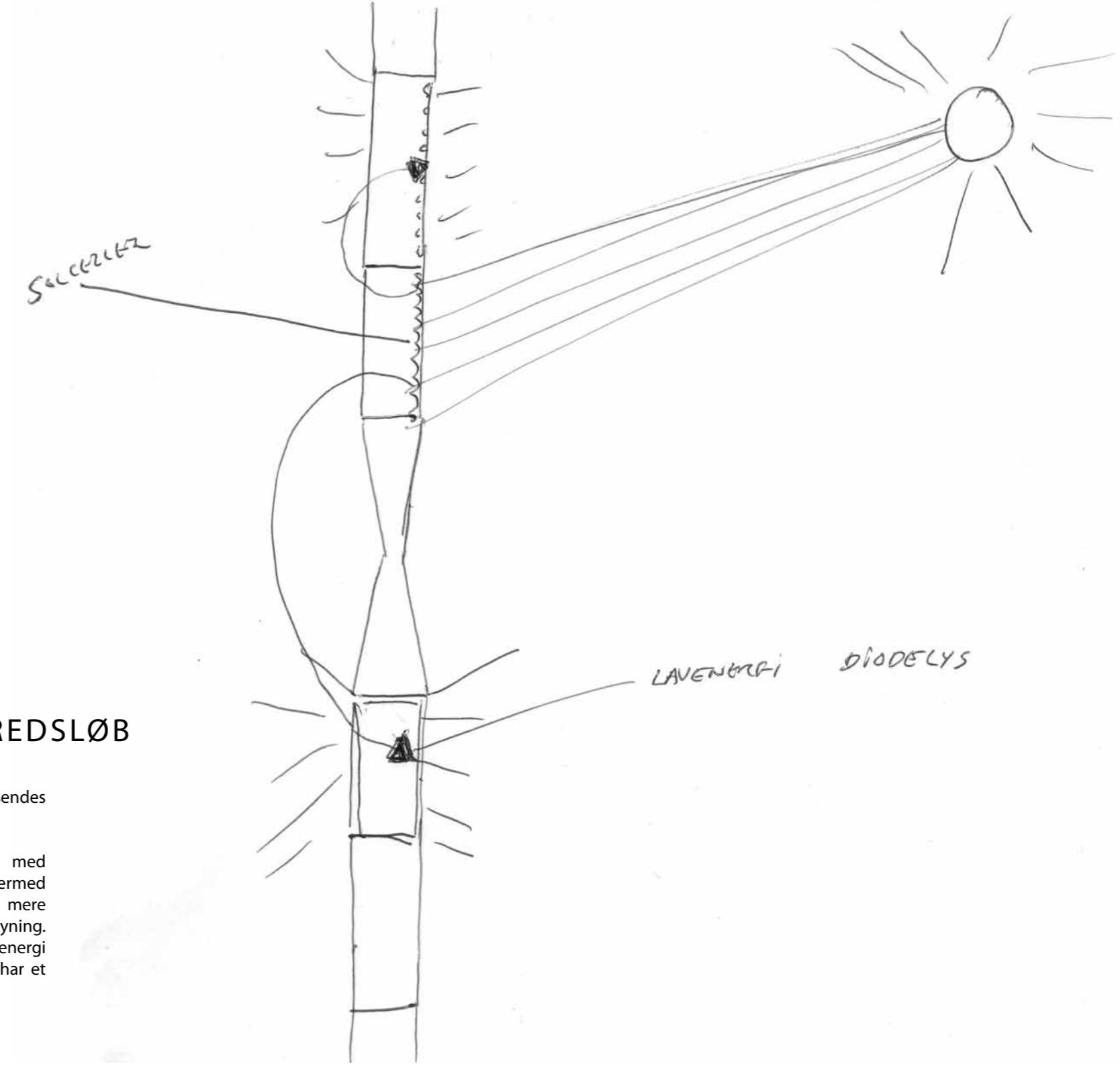


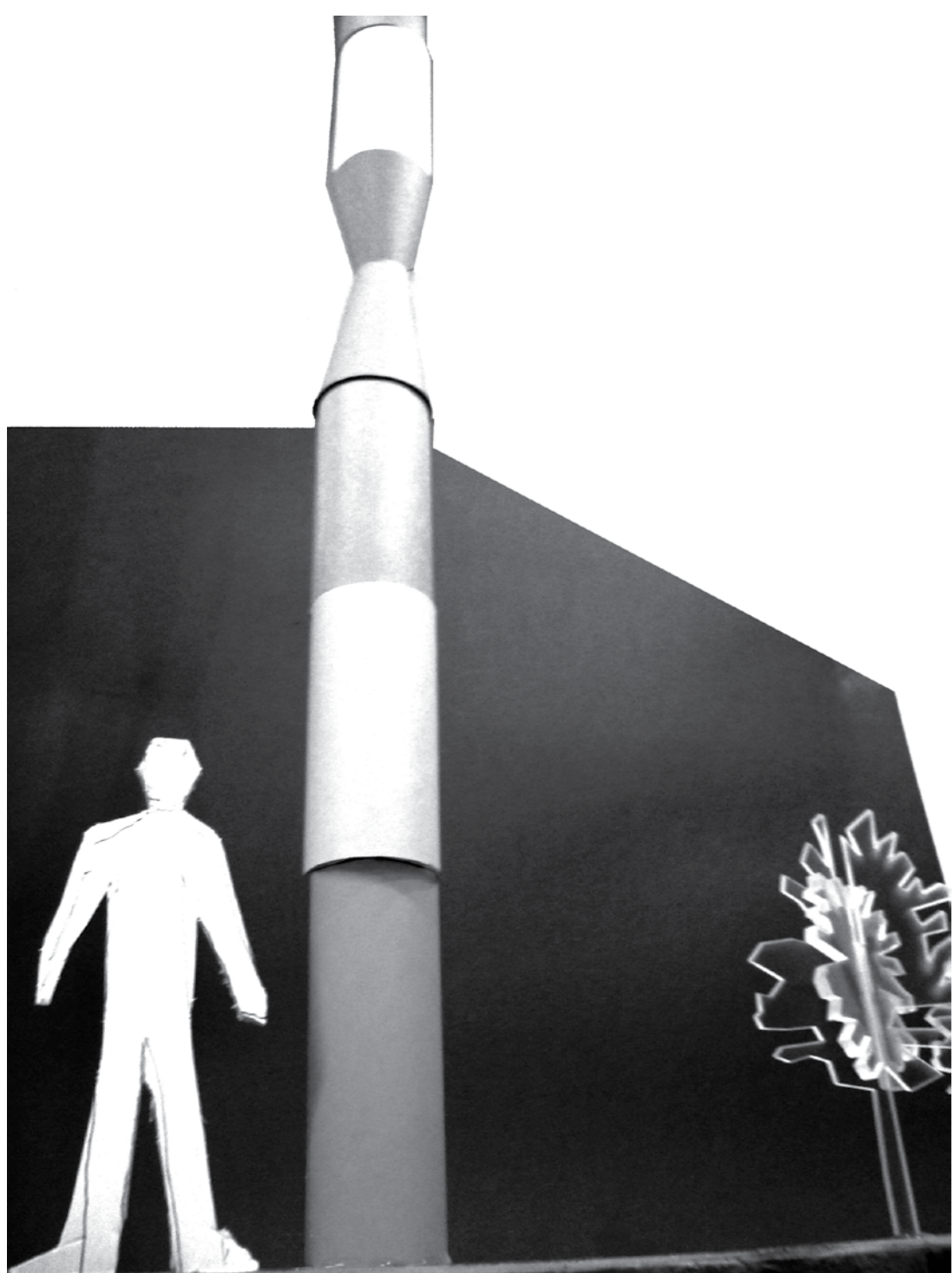


## CO2-NEUTRALT KREDSLØB

Sollyset tages ind i løbet af dagen og sendes ud om aftenen.

Søjlerne kan være selvforsynende med strøm fra indbyggede solceller, og dermed CO2-neutrale, det gør placeringen mere fleksibel i forhold til ekstern strømforsyning. Som lyskilde vil der blive brugt lavenergi lysdioder og "flat lights" som begge har et lavt energiforbrug.

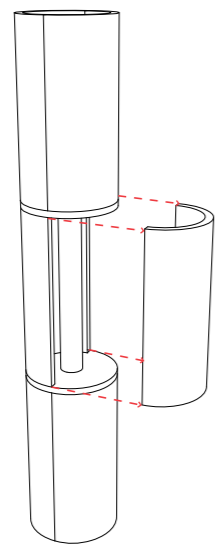




Modelskitser i ler og glas





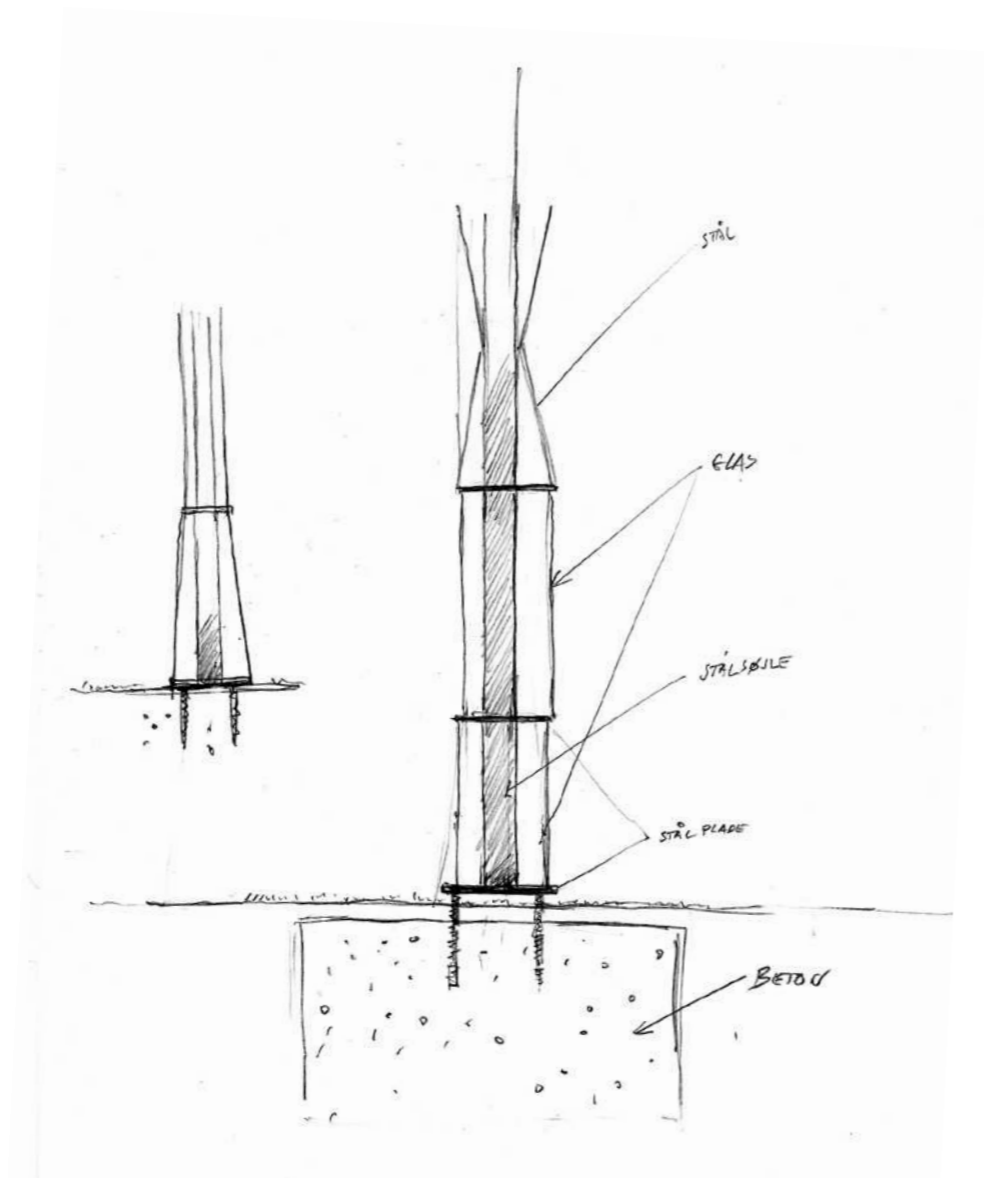


## KONSTRUKTIONSPRINCIP

Det bærende konstruktionsprincip vil være et stålmast fra fundament til søjlens top. I fundamentet boltes masten i et betonanker.

På stålmasten fastgøres runde platforme hvorpå de enkelte sektioner af glas monteres. En sektion glas samles af 2-3 skaller, som gør enkelt montere i forbindelse med vedligeholdelse og eventuelt eftersyn.

Elinstallationerne følger stålmasten i søjlens kerne og kan tilkobles lysnet eller egen genanvendelig forsyningskilde.



## MATERIALER

Søjlernes grundelement er glas. Søjlernes farveforløb går i dialog med stedets karakter: Det røde glaselement bliver fremhævet af den grønne hæk og den blå blander sig med skyerne .

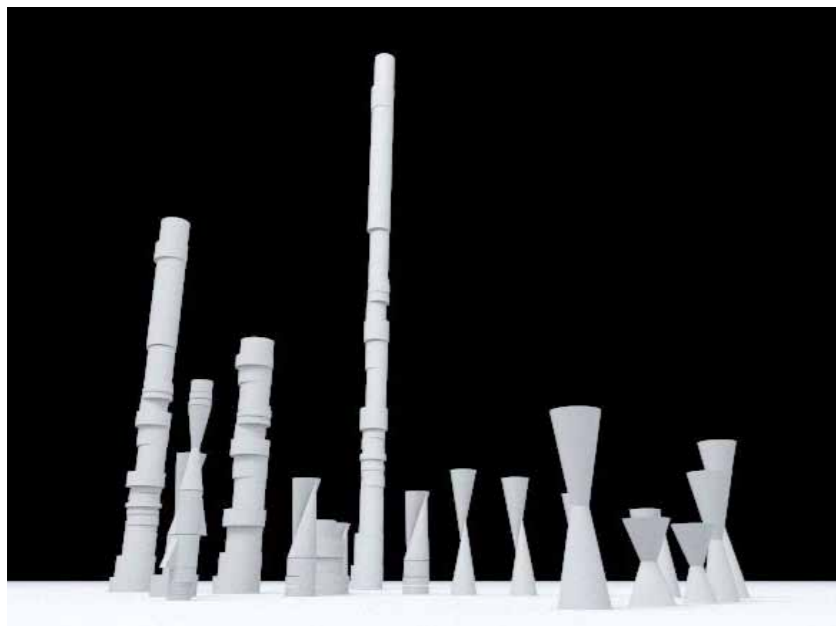
Stålsektioner kontrasterer glasset - stålet lukker til og fremhæver glassets transparans. Glasset der anvendes er i princippet lige så hårdt og robust som metal.

Glassektionerne udføres hos Glasmester Per Hebsgaard.

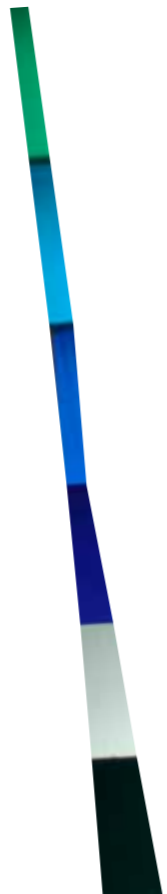
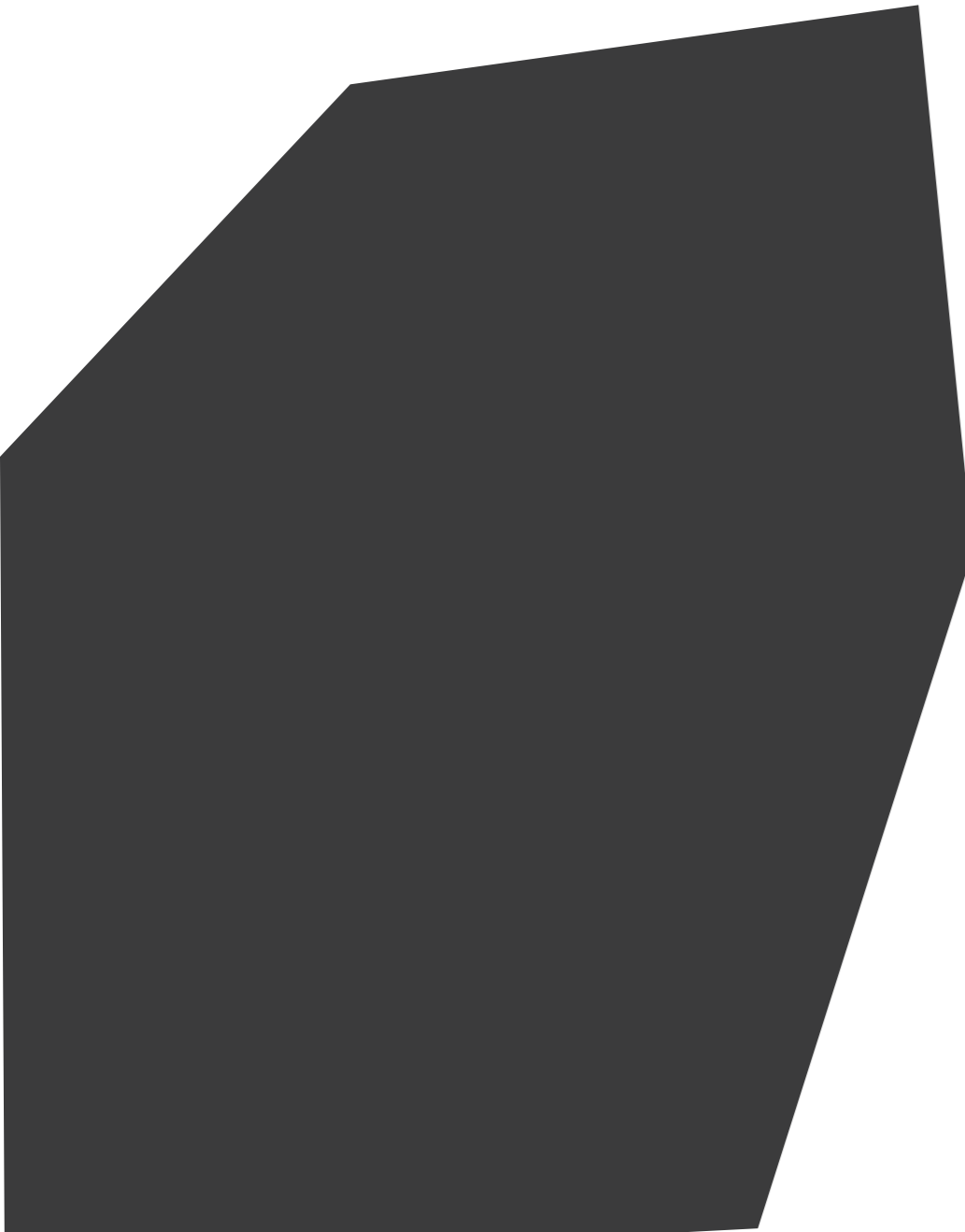


## SØJLERNE

Søjlerne fremstår som høj slanke enheder. Subtile vred og forskydning varierer den opadstræbende bevægelse.







## SYV SØJLER I VANLØSE

De syv søjler i Vanløse markerer ikke kun bydelens geografiske udstrækning i det horisontale plan, og Vanløses identitet som en del af en storby, men søjlerne peger også op på et større rum og minder os om, at vi er del af en globaliseret verden, hvor kærlighed, kildevand og klimaforandringer er fælles vilkår.

Skitseprojekt Peter Stuhr  
Grafisk tilrettelæggelse Simon Irgens

