

BILAG 5

LYSINSTALLATION AF SONJA LILLEBÆK CHRISTENSEN



Notat

Bilag - Driftsudgifter til kunstværk på Sydhavn St.

Banedanmark ejer brokonstruktionen på Sydhavn Station og har givet tilsagn om at stille arealerne vederlagsfrit til rådighed for opsætning af kunstværket *Velkommen til det konstruerede, det romantiske og oversete* under forudsætning af, at Københavns Kommune påtager sig ejerskabet af og driftsansvaret for kunstværket.

I dette bilag uddybes de afledte driftsudgifter til værket. Midler til den afledte drift af værket skal sikre den nødvendige og løbende vedligeholdelse, som er afgørende for at værket kan have den ønskede langvarige tryghedsskabende effekt på Sydhavn Station.

Udgifterne til afledt drift søges dækket til forhandlingerne om Budget 2022. Afsættes der ikke midler til afledt drift ved Budget 2022, etableres værket ikke.

Graffitibekæmpelse

Der afsættes i alt 8.000 kr. årligt til graffitibekæmpelse. Dette svarer til fem graffiti afrensninger om året. Forvaltningen har sat dette estimat højt på grund af værkets placering i et stationsnært område i et udsat byområde.

Strømtilførsel

Der skal tilføres strøm til de tre LED-skærme. Strømforbruget til skærmene estimeres at beløbe sig til 33.000 kr. årligt.

Service og forsikring på LED-skærme

I kontrakten med Prosales, som leverer LED-skærmene til værket, er der inkluderet en 5-årig aftale om service på skærmene. Aftalen med Prosales om service af skærmene forlænges fra 2026, til værket skal nedtages i 2031 for 14.400 kr. om året. Værket forsikres via Københavns Kommunes eksisterende forsikringsordning.

Nedtagning af værket i 2031

Teknik- og Miljøforvaltningen har vurderet værkets levetid til 10 år. Midler til nedtagning af værket forventes afklaret i forbindelse med Budget 2031. Nedtagningsomkostningerne forventes at beløbe sig til 16.000 kr.

Tabel 1: Samlede udgifter til drift og nedtagning af værket

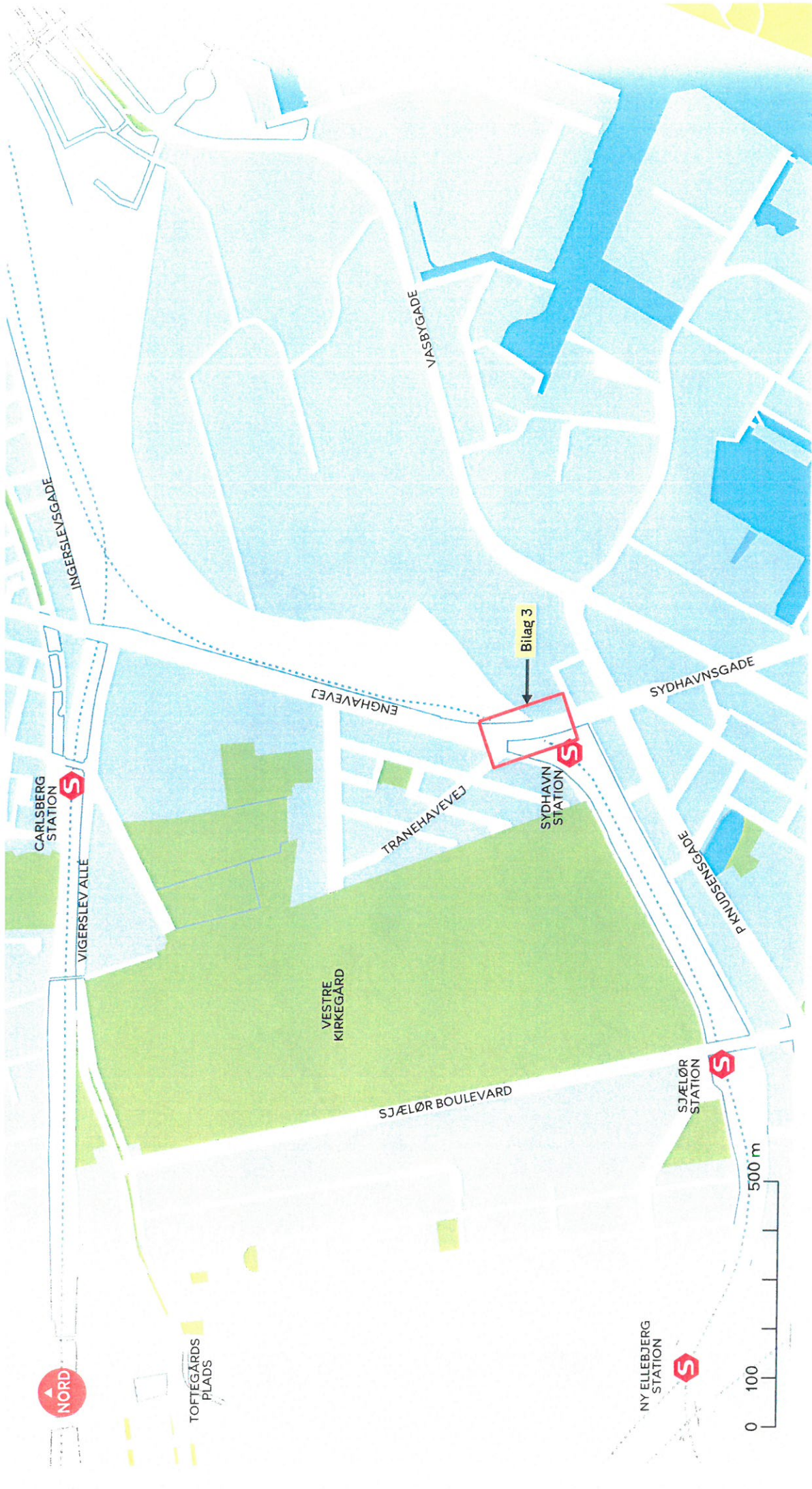
Driftspost (1.000kr.)	2022	2023	2024	2025	2026	2027	2028	2029	2030	2031	I alt
Graffitibekæmpelse	8	8	8	8	8	8	8	8	8	8	80
Strøm	33	33	33	33	33	33	33	33	33	33	330
Service af LED-skærme						14,4	14,4	14,4	14,4	14,4	72
Nedtagning										16	16
I alt	41	41	41	41	41	55,4	55,4	55,4	55,4	71,4	498



SYDHAVN STATION

Oversigtskort

BILAG 2



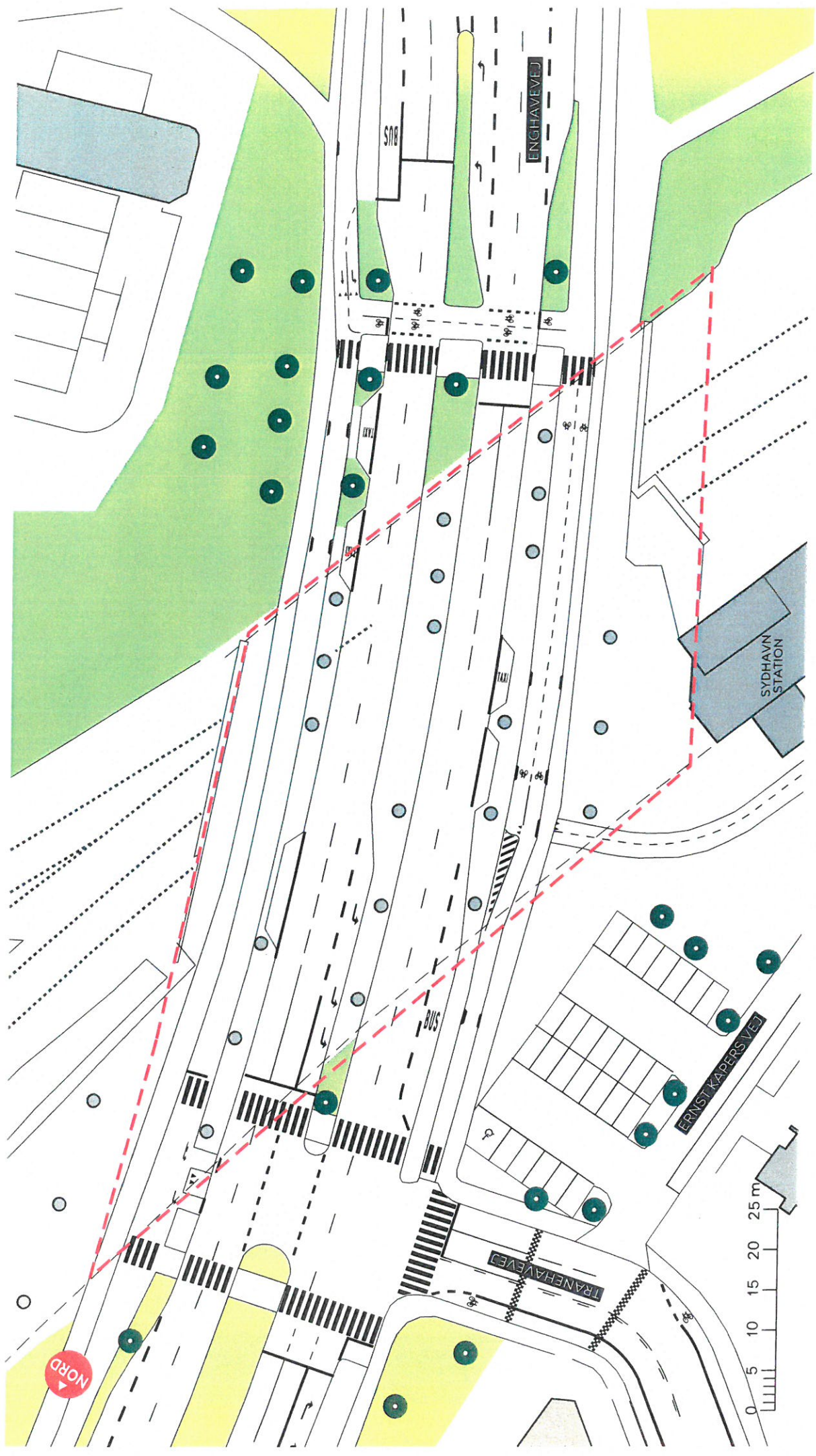


SYDHAVN STATION

Vesterbro - Kongens Enghave

Eksisterende forhold

BILAG 3



--- Projektområde

Velkommen til - det konstruerede, det romantiske og det oversete

- du træder ud af døren, på Sydhavn Station, går videre ud under togbroen og ser tre øer af lys, og du føres gennem den mørke passage, ud til dine gøremål i 2450.





Lys- og videoværket, Velkommen til, består af tre øer af lys lavet af LED skærme med billeder og tekst i bevægelse, placeret i det mørke område under broen ved udgangen til Enghavevej fra Sydhavn Station.

Når jeg bevæger mig rundt under broen, ser og oplever jeg tyngde, enorme kræfter, bevægelser, kontraster, rene linjer, geometriske grundformer, det konkrete, funktioner, det brutale og det snurrende.

Jeg ser mange af de ting som også optog modernisterne op igennem det sidste århundrede og som stadigvæk på mange måder er gældende indenfor billedkunst. Dette blik og disse emner er også råmaterialer der optager mig i mit arbejde.

Jeg har valgt at gå til udsmykningsforslaget som kontekst, som et sted som har et konkret formål og til broens materiale, udformning og beliggenhed.

Jeg forholder mig til aktiviteten som broen er bygget til, togkørsel. Jeg forholder mig til dens materiale som er grå beton, til vandrette og lodrette og buede vinkler, til det futuristiske miljø som broen skaber, til det område stationen er station for, og som jeg selv er bosat i og bruger af.

Jeg vil skabe udkik, et hul igennem betonen, så funktionen over hovedet på den som passerer stedet, bliver synlig, samtidig med at en himmel vil lyse op.

Jeg vil skabe en fortælling som byder den ankommende velkommen, via tekst, til et område hvor der er plads til forskellighed, fortalt på en poetisk, men også virkelighedstro facon hvor "faktion" vil være det gennemgående.

Og jeg vil skabe et vinkellandskabsbillede, hvor tyngdekraften ind imellem bliver vendt på hovedet, ud fra optagelser fra 2450. Optagelserne er ikke fra spektakulære steder, men fra steder hvor forestillingsevnen har frit spil. Der vil også indgå manipulerede studieoptagelser af elementer fra området, hvor de geometriske grundformer bliver blandet ind i de liv der leves i 2450.

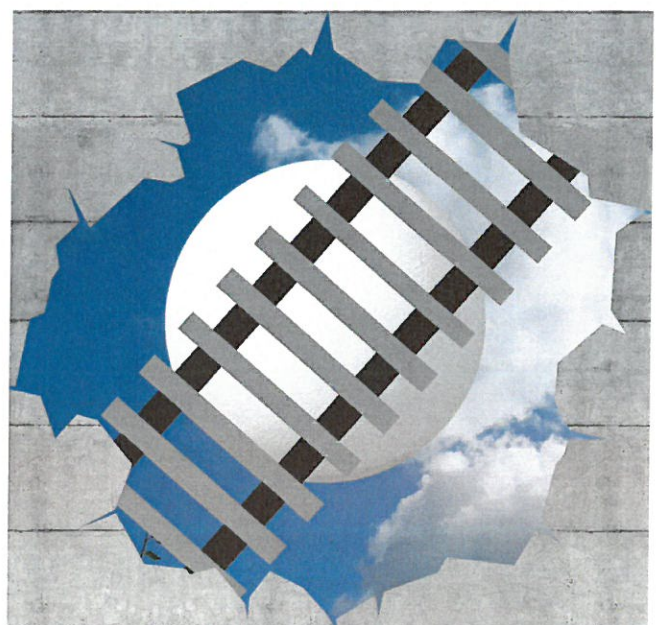
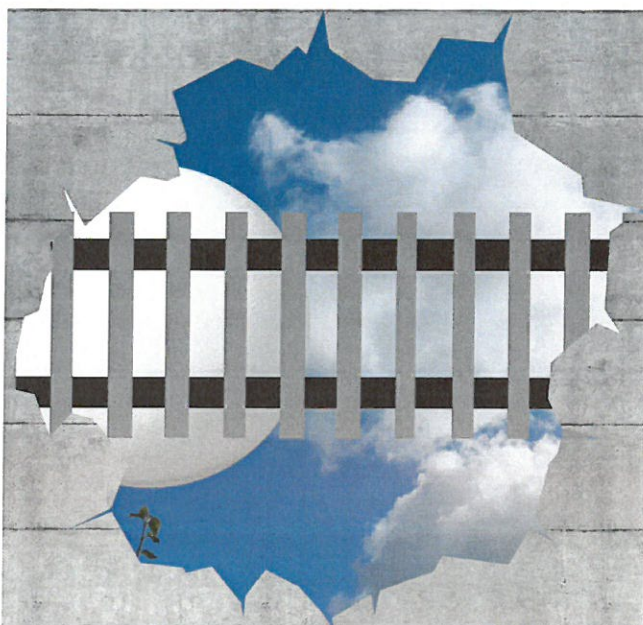


LysØ 1 (på stolpe); Velkomst-tekstskaerm: En ca. 4x1m. LED skaerm vil vaere placeret pa langs af den brede lodrette stolpe som man straks moeder naer man kommer ud fra stationen. Naer man er ankommet med toget og pa vej ud af doerabningen, er det foerste der moeder dig en velkomsttekst i roed tekst og et by-logo bygget op af grundformerne pa en betonbaggrund. Velkomst-tekstskaermen er inspireret af den klassiske byskilts piktogram, og af de mange mindre og stoerre byer som gerne vil skabe en saerlig velkomst til de besogende som kommer til deres by. Et genkendeligt faenomen fra en stolt landsby som jo ogsaa eksisterer i 2450 Kbh. SV. Velkomstteksten gaar fra den konkrete vending, Velkommen til..., videre over i en poetisk/social-realistisk opremsning af hvad der kan moede en naer man gaar videre ud i omraadet. Tekstens klipning og gentagelse vil pointere poesien som vil lege med fiktionens virkemidler ... pa trods af at al tekst er taget fra eller overhoert i omraadet.



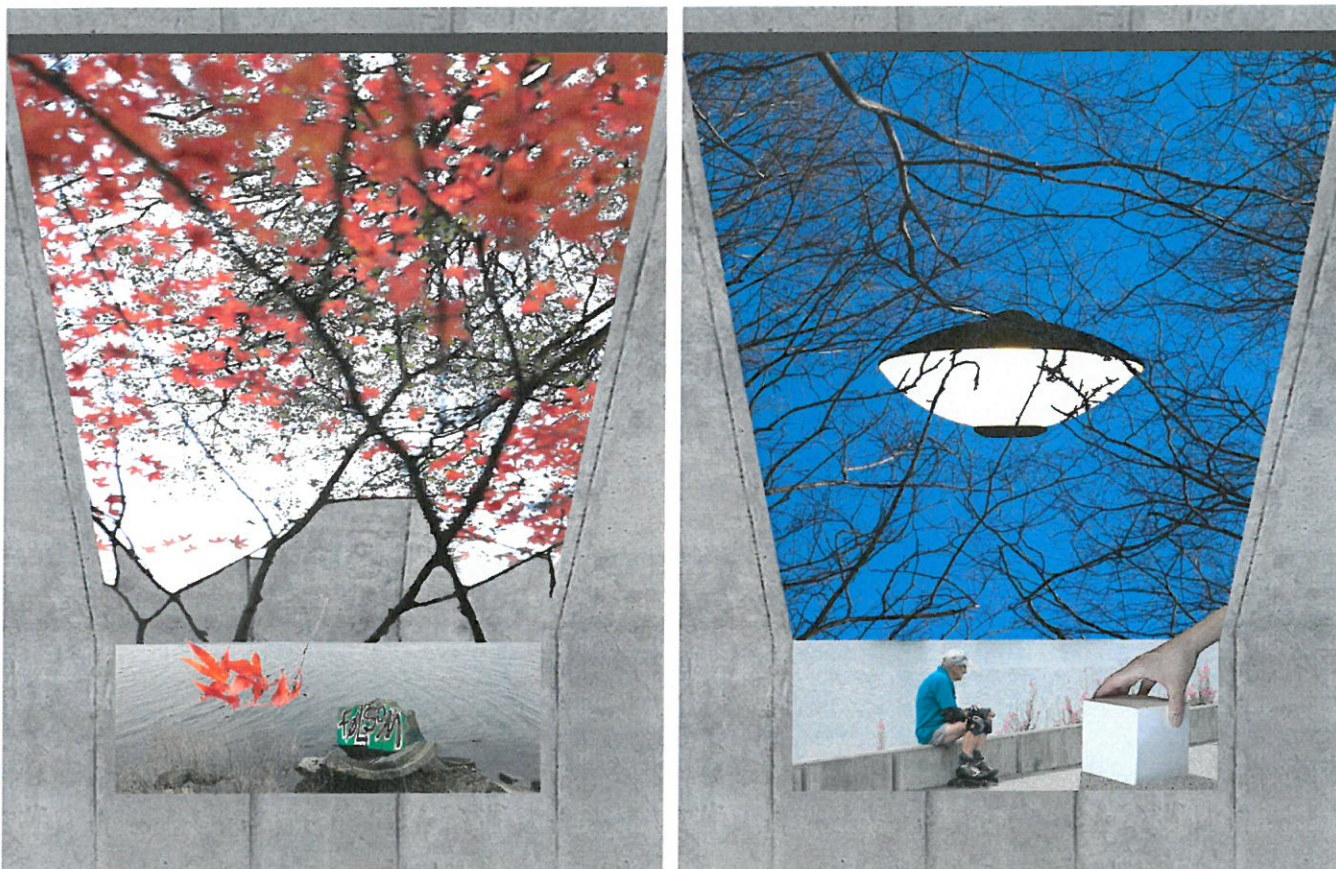
LysØ 2 (undersiden af togbro); Udkik, gennem beton, til togspor og himmel: En ca. 4x4m. LED skaerm vil vaere placeret oppe i loftet, pa undersiden af betonbroen. Naer man staer lige udenfor udgangen mod Ellebjergvej, vil den lyse op, oeverst til venstre for dig. Dette er det moerkeste sted under broen, og en sa stor flade med lys vil aktivere det moerke omraade og hjelpe til at det bliver et mindre utrygt sted.

Denne LysØ vil pa billedsiden hovedsageligt bestaa af analoge og digitale animationer af genkendelige elementer optaget nedefra. Denne skaerm sidder pa loftet, og dette fysiske forhold vil jeg benytte mig af. Jeg vil lege med illusionen om at der er et hul i betonen hvor man kan kikke op. Det vil sige at man vil kikke op pa undersiden af jernbanesporene som vil svaeve pa en himmel, med skyer, hvor en kugle (en af de geometriske grundformer) vil rulle pa sporene, ind og ud af billedet.



LysØ 3 (på undersiden af togbroen og på betonvæggen under togbroen): En LED-skærm i vinkel, 4x4m. på loftet og 4x1,4m. på væggen, vil være placeret oppe i hjørnet hvor loftet og væggen mødes. Når man er kommet ud fra udgangen, mod Ellebjergvej, og svinger mod højre, vil denne vinkel-skærm lyse op i mørket. Dette sted er også mørkt pga. den brede togbro, men dog lidt lyst, da det er ved enden af broen hvor formiddagssolen titter frem.

Denne LysØ vil bestå af optagelser fra området 2450 hvor jeg selv har min daglige gang, samt optagelser i studie. Denne skærm er både på loftet og på væggen, og det forhold vil jeg benytte mig af. På undersiden af togbroen vil det være tyngdekraftens uomgængelighed med optagelser nedefra og op, af bl.a. røde blade eller sorte fjer som daler. På væggen vil en horisontlinje ramme hjørnet og vise landskabsbilleder, fra steder hvor der er plads til at ens hoved og tanker kan lette lidt, nogle gange vender billedet på hovedet og en hånd prøver forskellige konstruktioner af med de geometriske grundformer.



Når man ankommer til Sydhavn Station og træder udenfor, mod Enghavevej, er det første man møde en fornemmelse af storby, på den lidt mere brutale måde. Man træder ud i et landskab af grå beton, af biler og lastbiler på en af Københavns indfaldsveje, travle cyklister, løbehjulsbrugere, gående og løbende mennesker, til og fra stationen eller som henter postpakker og alt sammen samtidig med tog, der kører hen over hovedet på en (ved den anden indgang er det ikke det samme). Dette sammenstød af mange funktioner sker samtidig med at broen ikke lader meget lys komme ind og ned til de mest skrøbelige brugere, forgængerne, og dette kan for nogle virke urovækkende.

Jeg ser ikke dette opremsede som nødvendigvis noget negativt ... men et billede på et futuristisk landskab, en by som får noget fra hånden ... noget skal af sted, noget skal modtages... noget der er med til at holde byen i gang. Et billede på hvad en by også indeholder... og det er der også en skønhed i, midt i sin brutalitet.

