

BILAG 4

SKULPTUR AF SOPHIA KALKAU

Christmas Møllers Plads

Christmas Møllers Plads er omkranset af vejbaner, skilte og trafiksignaler – Torvegade, Amagerbrogade, Vermlandsgade, Amagerfælledvej, Ved Stadsgraven.

Seks små pladser, fire græsbevoksede og to chausséstensbelagte, omgivet af veje og bygninger.

Mange mennesker, bilister, cyklister og gående, passerer dagligt Christmas Møllers Plads.

Amagerbrogade, Vermlandsgade og en lille navnløs vej omgiver en lille trekantet plads foran en etageejendom.

Under den trekantede chausséstensbelagte plads løber et knudret netværk af kabler, rør og ledninger. Ud fra kommunens tegninger, filer fra www.ler.dk og luftfoto fra Krak, Google og orthofotos har jeg forsøgt at tegne rør og kabler ind, men da pladsen og gaderne er væsentlig anderledes end da rør og ledningsledningerne blev fremstillet er det vanskeligt præcist at indtegne placeringen af rør og kabler i forhold til den nuværende plads. Under alle omstændigheder er det et meget begrænset område, hvorunder der ikke løber noget, hvilket er en udfordring, da stedet kræver et grandios kunstværk for at det kan fungere på det sted, og samtidigt må værket nødtigt stjele udsigten fra beboerne i ejendommen lige bagved.














Portal til Amager

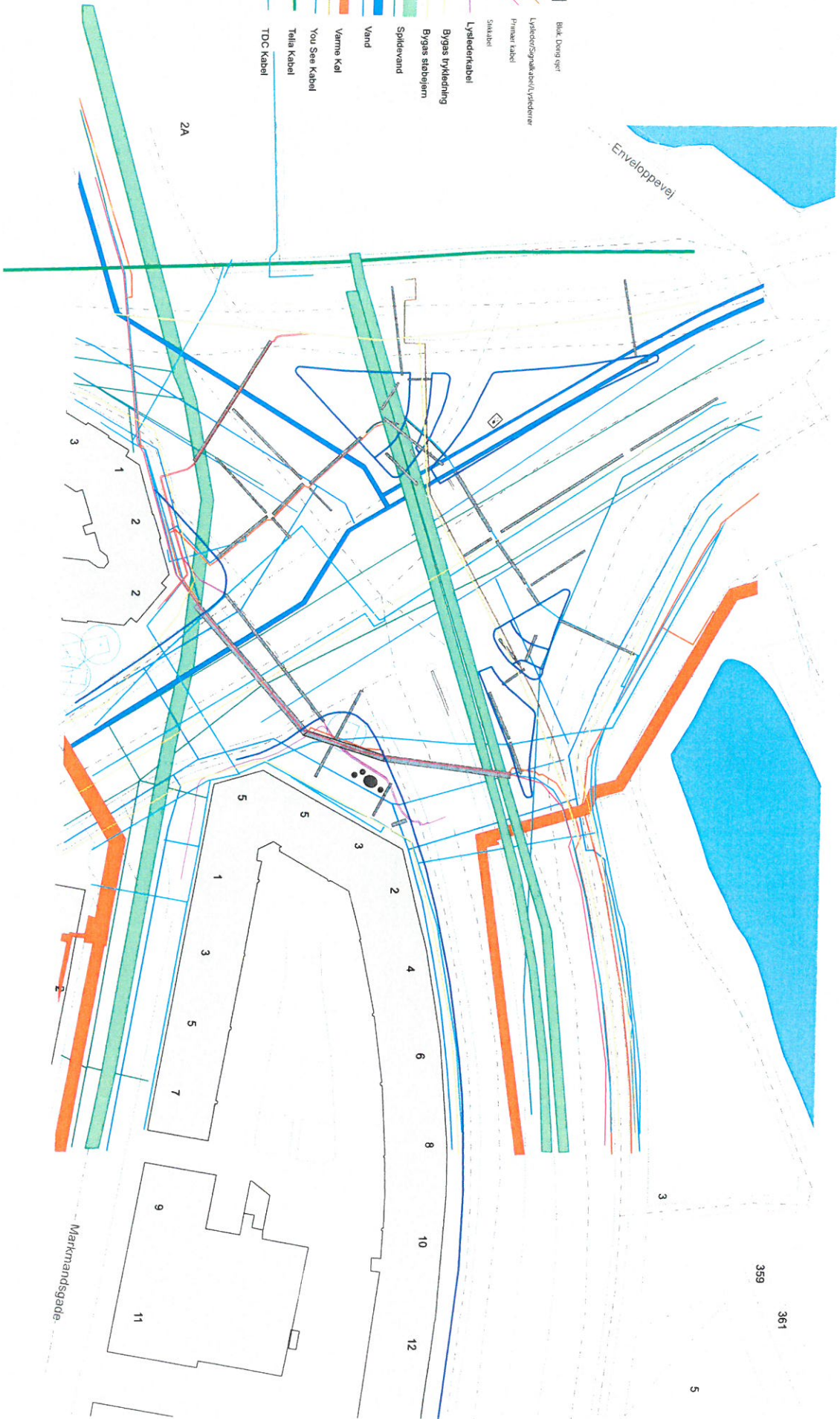
Til pladsen har jeg skabt en høj spejlsymmetrisk figur med et horisontalt spejlplan, to vertikale spejlplaner og tre runde stenbaser. Set fra Torvegade vil den høje figur fremtræde som en mørk silhuet, en kæde af to hele og to halve runde sammenkædede dråber. Ankommer man derimod til Christmas Møllers Plads fra Vermlandsgade eller Amagerbrogade vil figuren snarere ses som sammensmeltede halve og hele elliptiske legemer.

Jeg tror at værket vil stå monumentalt, enkelt og roligt på det pulserende, stærkt trafikerede sted og samtidig vil værket indgå i en formmæssig dialog med omgivelserne. Rytmien i facaden på ejendommen, der støder op til pladsen, vil forstærkes. De sammenkædede runde bronzedråber og søjleformen vil sende signaler til den forgyldte kugle på Frøiser Kirke og det trekantede irrede tag og det fine, spidse pyramideformede klokkeålm på Kong Haakons Kirke.

Kugle, ellipsoide, spiral, trekant, pyramide – værket indgår i et geometrisk spil med omgivelserne og med historien. De tre runde stenbaser vil være opholdspunkter på den pulserende plads.

Sophia Kalkau, 2020

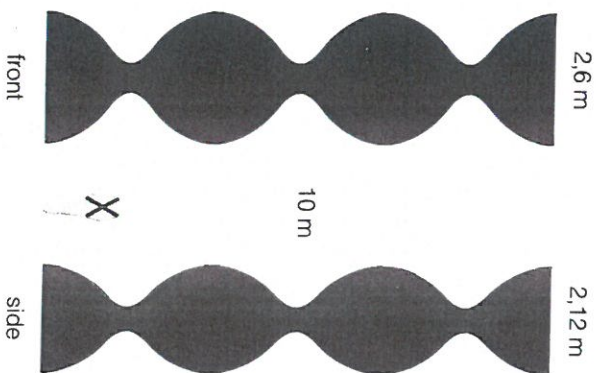
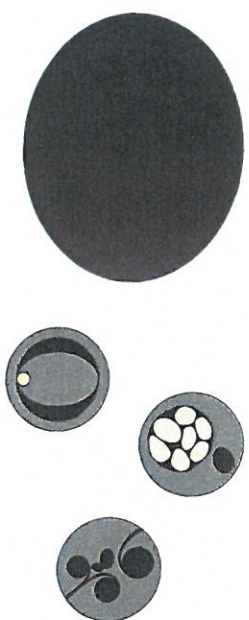
-  Blak Døng qut
-  Lyseled/Sigraledet/Lydeleder
-  Primær kabel
-  SMA-kabel
-  Lyselederkabel
-  Bygss Iykleening
-  Bygss stobjern
-  Spilevand
-  Vand
-  Varme Køl
-  You See Kabel
-  Talla Kabel
-  TDC Kabel



Christmas Møllers Plads

Værket er en spejlsymmetrisk bronzefigur omkring to vertikale og et horisontalt spejlpil, der står vinkelret på hinanden

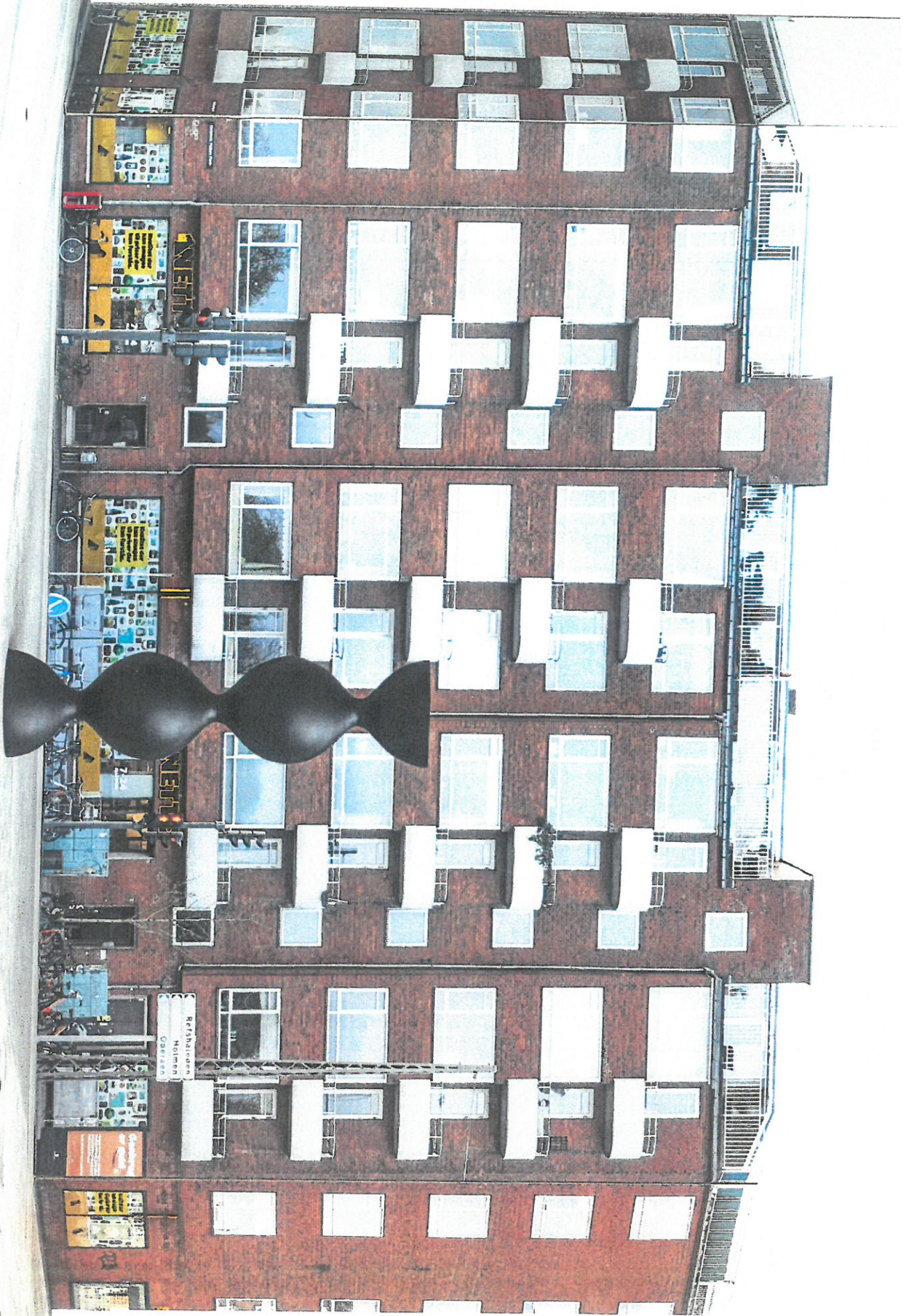
Bronzesøjlen og tre stenbaser med figurationer set ovenfra

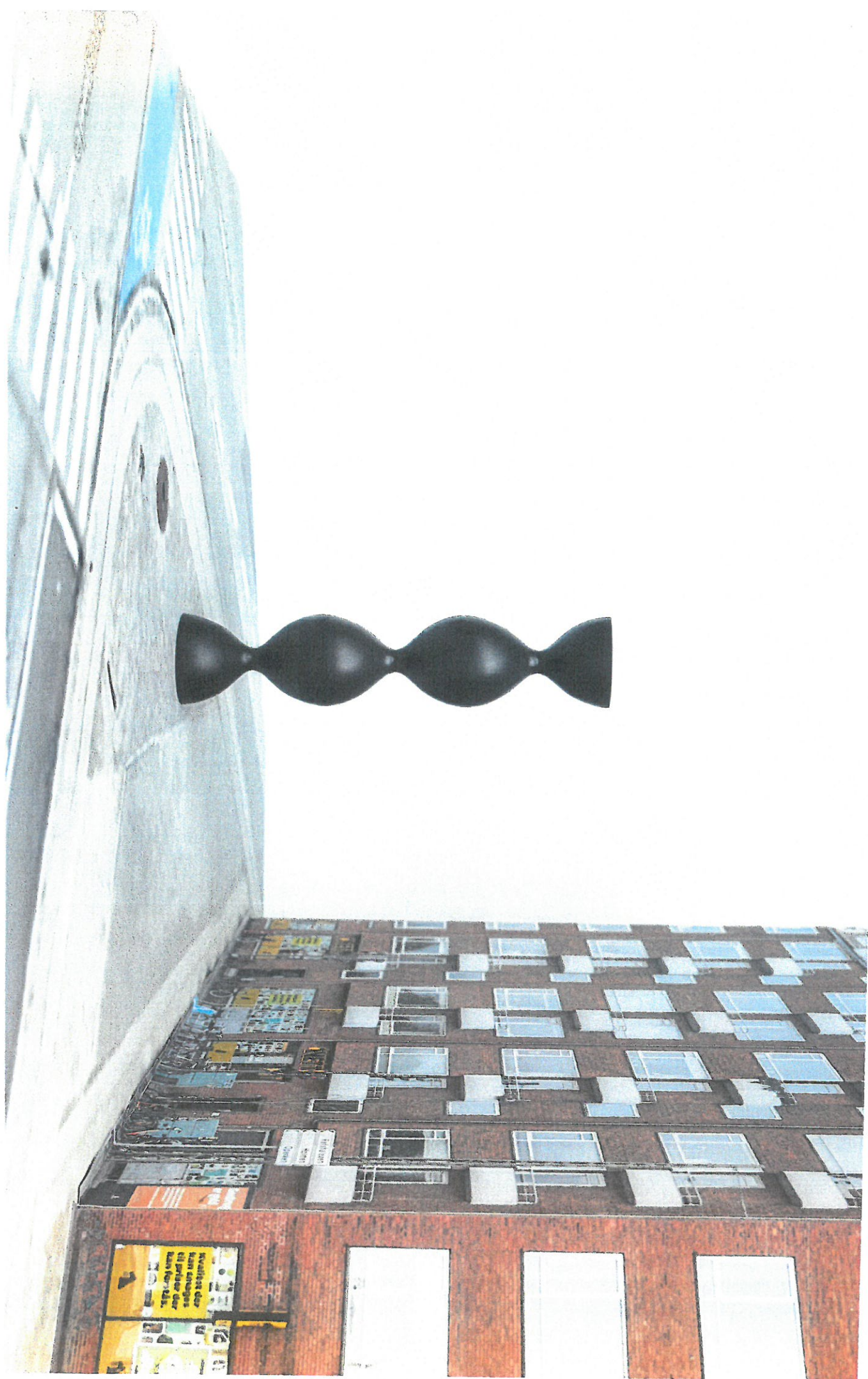


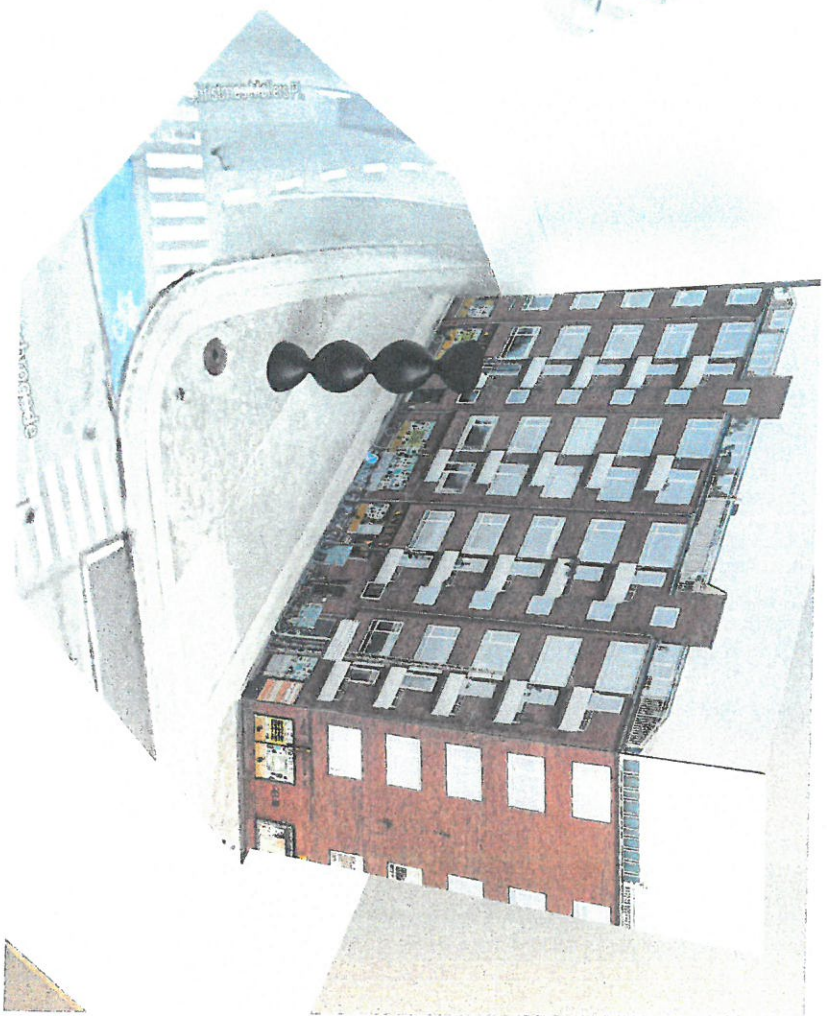
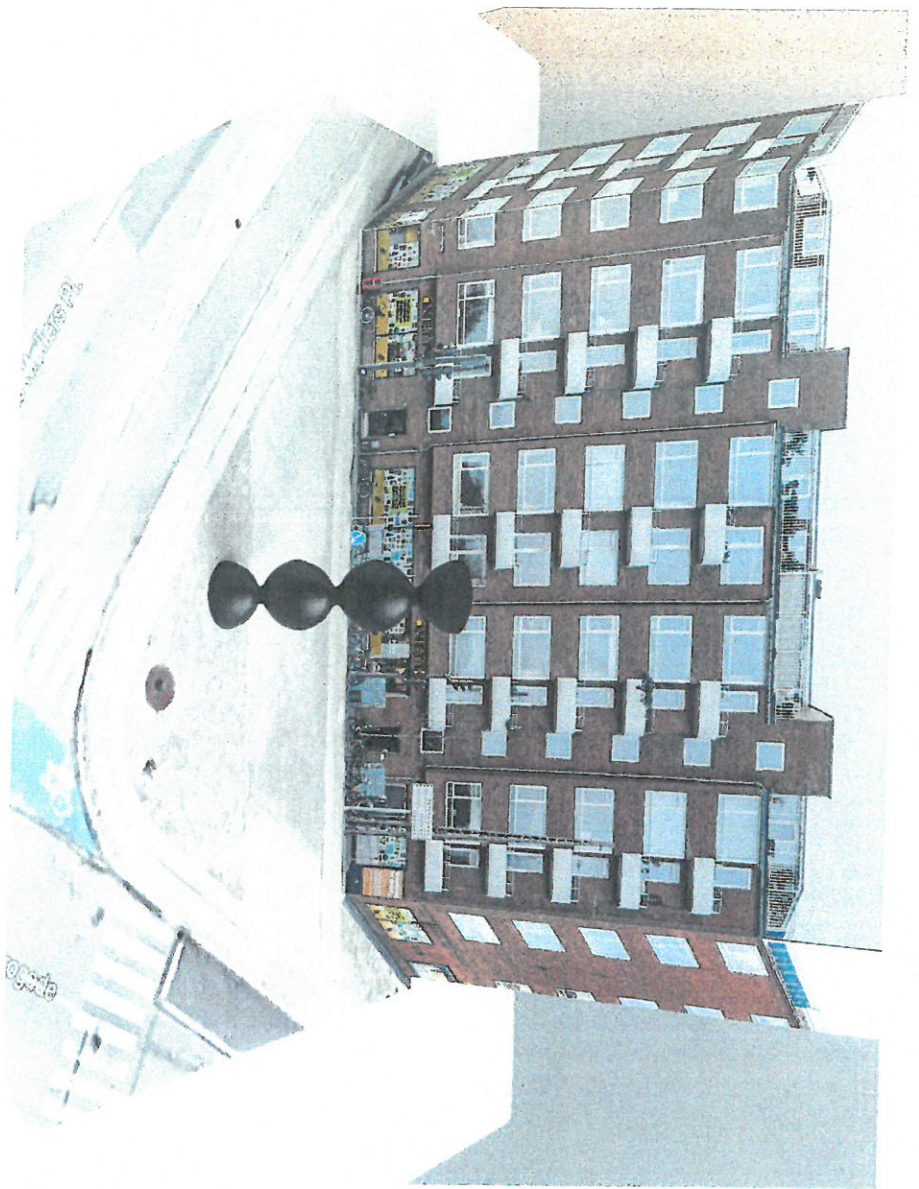
2,6 m

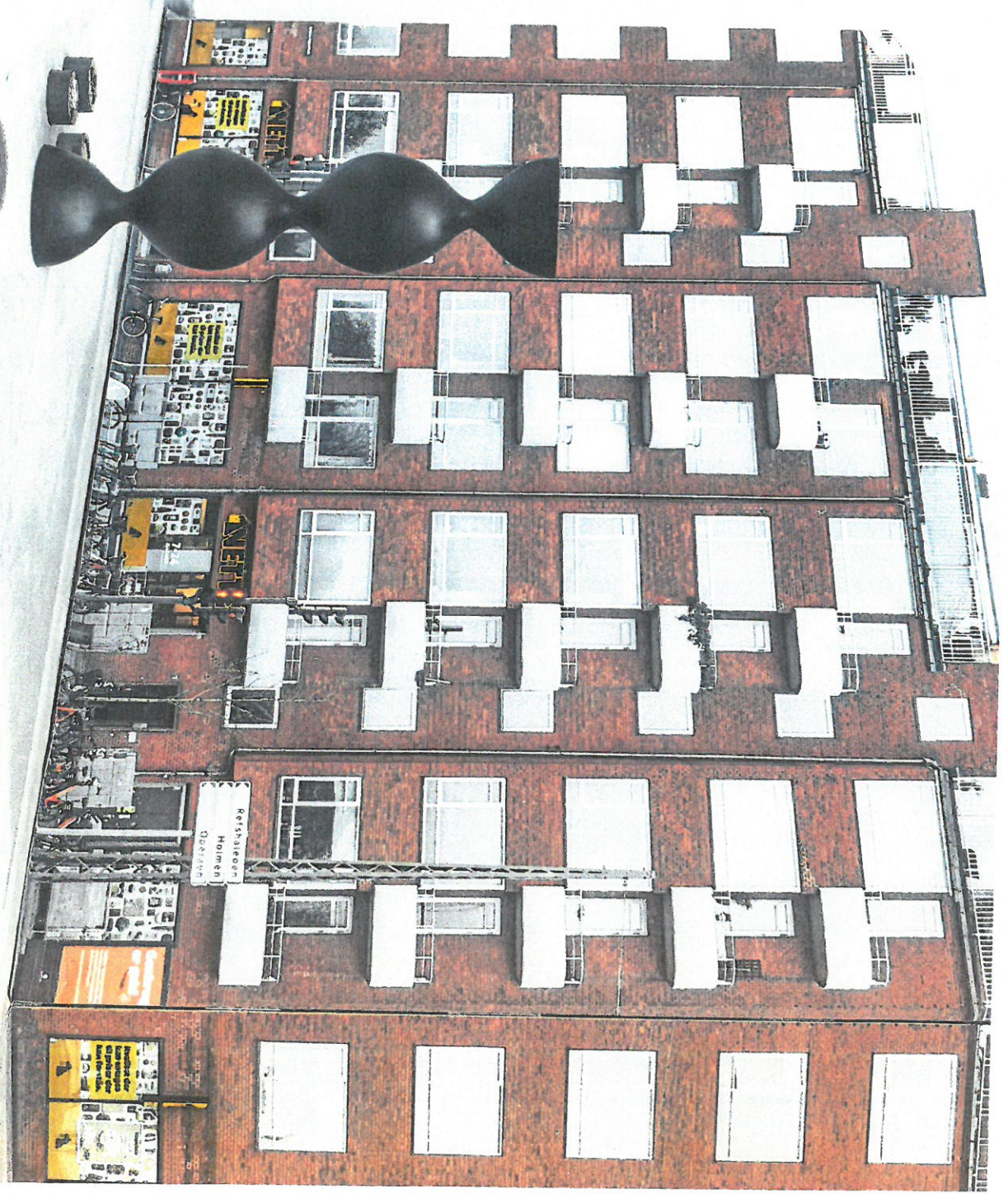
Stenbaser | 1 meter i diameter | højde 0,45-0,54 meter











Kauf dir ein Produkt der Natur der Welt

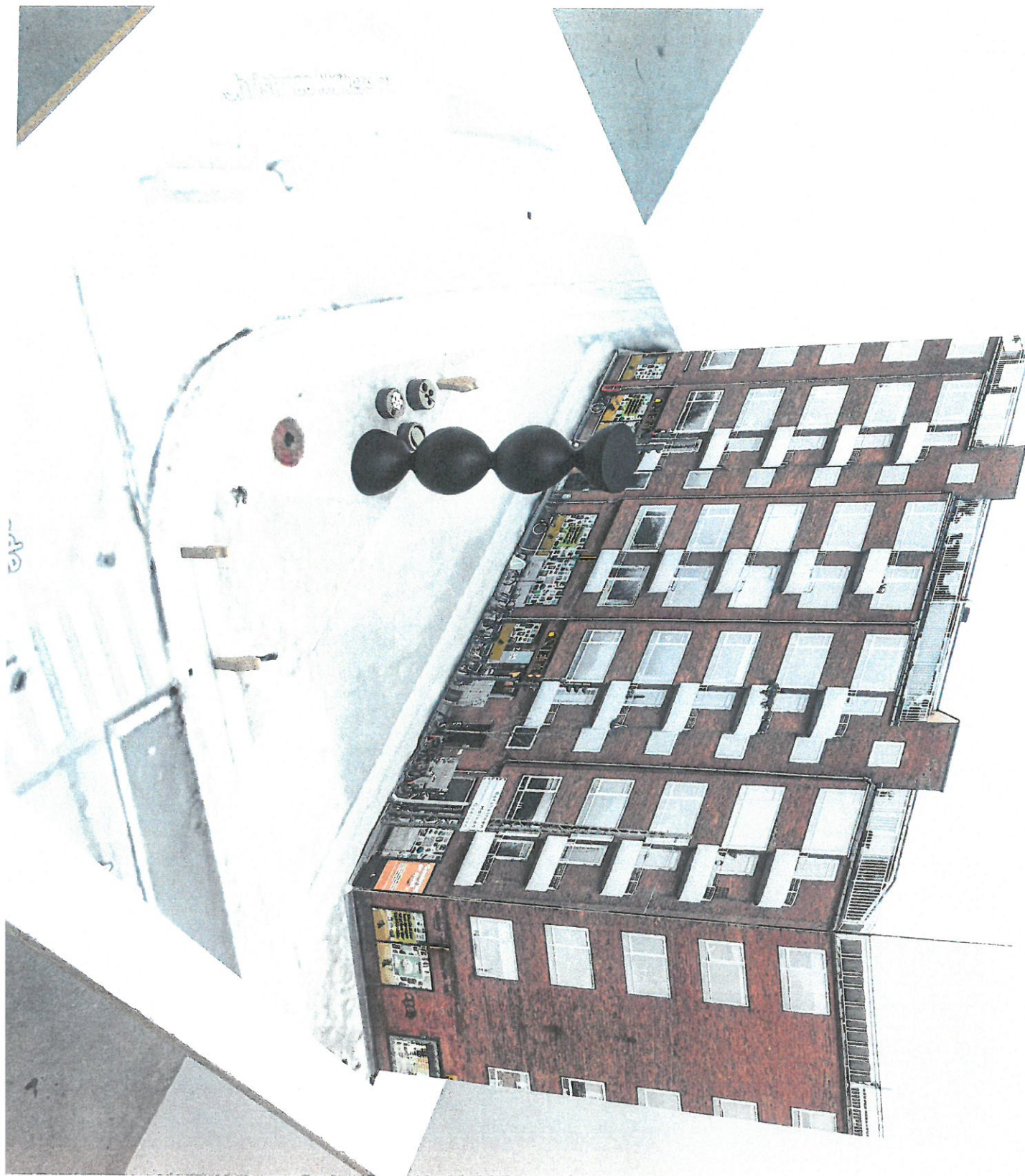
MEIN

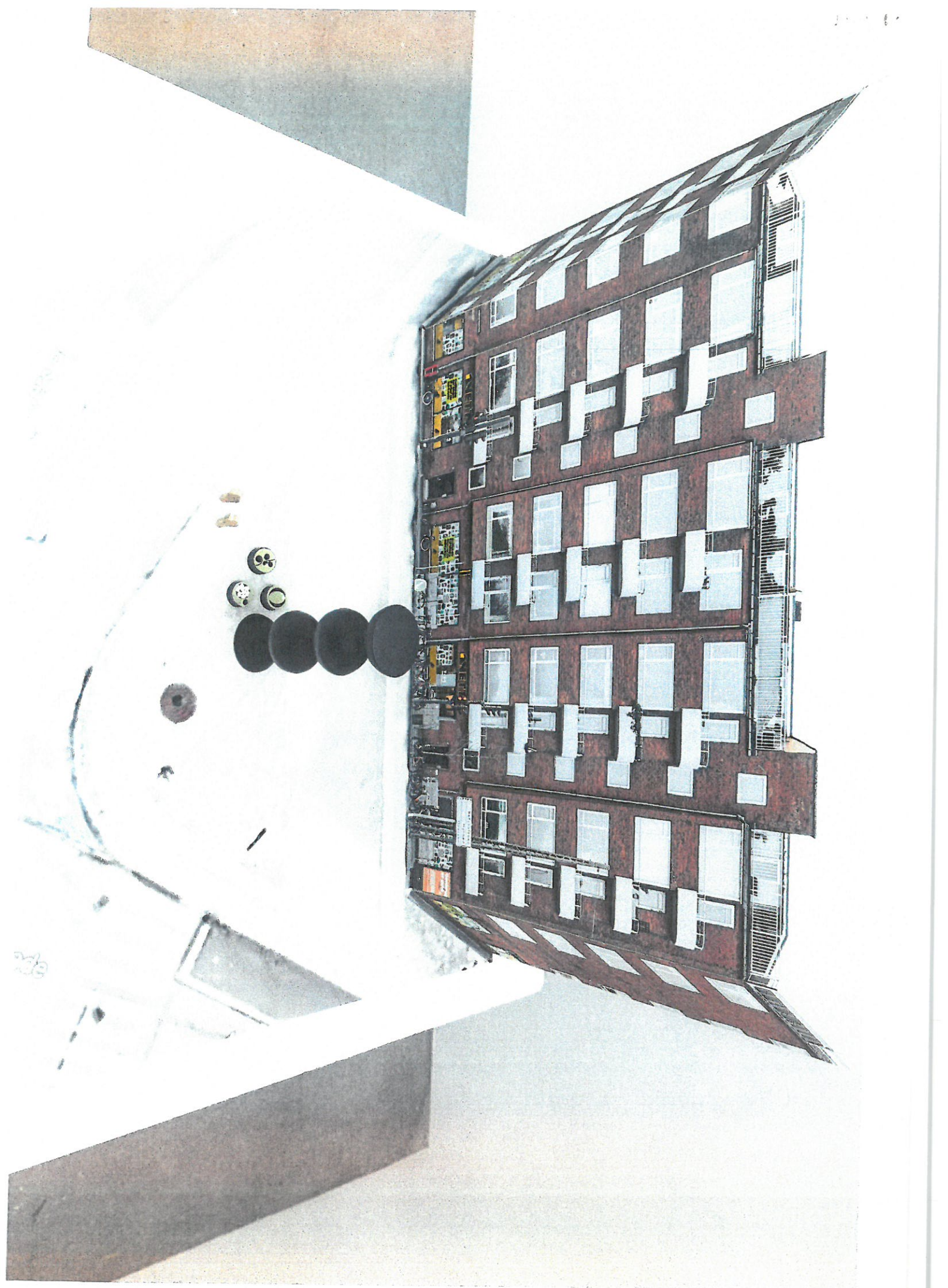
MEIN

Kauf dir ein Produkt der Natur der Welt

Kauf dir ein Produkt der Natur der Welt

Kauf dir ein Produkt der Natur der Welt







Notat

Rådet for Visuel Kunst Høringssvar vedr. Sophia Kalkau skulptur "Portal til Amager"

Den 4. december 2020 gav Rådet for Visuel Kunst følgende høringssvar til Teknik- og Miljøforvaltningen vedr. forslag til Sophia Kalkau skulptur "Portal til Amager":

Rådet for Visuel Kunst finder det positivt med et værk af en moderne, kvindelig kunstner, der opstilleret værk i det offentlige rum.

Rådet finder desuden, at det er fint, at værket indtænker et samspil med de omgivende omgivelser.

8. december 2020

Sagsnummer
2020-0882072

Dokumentnummer
2020-0882072-2

Historie & Kunst
Sekretariatet for Historie og
Kunst
Stormgade 20
1555 København V

EAN-nummer
5798009782809

17.12.2020

Høringssvar fra Amager Vest Lokaludvalg og Amager Øst Lokaludvalg

Skulpturen Portal til Amager af kunstneren Sophia Kalkau, placeret på Christmas Møllers Plads (foran Netto).

Amager Vest Lokaludvalg og Amager Øst Lokaludvalg vil gerne takke Teknik og Miljøforvaltningen, Ny Carlsberg Fonden og ikke mindst Sophia Kalkau for forslaget til den 10 meter høje Portal til Amager, der skal skabes til Christmas Møllers Plads.

Lokaludvalgene er begejstrede for både valg af kunstner, kunstværk og placering og støtter fuldt ud forslaget. Kunstværket vil markere ankomsten til Amager og bringe æstetisk værdi til selve pladsen og til resten af Amagerbrogade. Lokaludvalgene ser, at kunstværket kan blive en seværdighed i bydelene og et trækplaster for turister og kunstinteresserede.

Siden 2015 har Lokaludvalgene samarbejdet om, at den ny Amagerbrogade (ifm. ombygningen i 2018) får et sammenhængende kunstnerisk udtryk på strækningen fra Christmas Møllers Plads til Sundbyvester Plads. Derfor har de to lokaludvalg med inddragelse af borgere og netværk i bydelene udarbejdet en kunststrategi, der kan tages udgangspunkt i, når der skal udvikles kunstprojekter og -værker til det mere end 3 km lange handelsstrøg.

Kunst på Amagerbrogade er et langstrakt projekt, som lokaludvalgene regner med, vil stå på i 15-20 år. Sophia Kalkaus 10 meter høje skulptur er et monumentalt bidrag til lokaludvalgenes fælles vision om kunst på Amagerbrogade.

Med venlig hilsen

Amager Øst Lokaludvalg
Amager Vest Lokaludvalg

Til Teknik- og Miljøudvalget

Vedr. Portal til Amager

Da der i medierne har været en del omtale og misforståelser vedrørende kunstværk til Christmas Møllers Plads vil jeg meget gerne have lov til at præcisere følgende:

”Portal til Amager” er overskriften på projektet i betydningen: Et kunstværk skabt til Christmas Møllers Plads, stedet danner en indgang til Amager – det er ikke kunstværkets titel.

Den høje figurs omkreds er en ellipse og ikke en cirkel. Figuren er dannet af flade ellipsoider og ikke af kugler.

Skulpturen er høj og slank – høj for at kunne stå roligt og monumentalt og samle stedet. Slank for ikke at stjæle unødigt af udsigten fra beboerne i ejendommen, der støder op til pladsen.

Den høje figur er i bronze, patineret med en varm sortbrun transparent patinering og er ikke ensfarvet sort.

På modelbillederne står skulpturgruppen alene foran ejendommen alene for at angive størrelsesforholdet.

I forbindelse med opførelsen af kunstværket vil pladsen og placering af gadeinventar blive gentænkt.

Sophia Kalkau, 14. marts 2021