

BILAG 2
GREVINDE DANNER

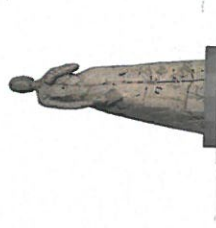
Forslag til skulptur for Grevinde Danner





Introduktion

- side 01



En skulptur for Grevinde Danner

- side 07



Grevinde Danner

- side 02



Placering

- side 13



Kirsten Justesen

- side 03



Formidling

- side 16

Indhold



Finansiering
- side 17



Organisering og
kvalifikationer
- side 18

En skulptur for en kvinderettighedsforkæmper

Der er langt mellem monumenter og mindesmærker rejst til ære for navngivne danske kvinder. I København findes tre statuer. Dronning Caroline Amalie i Kongens Have, statuen af skoleleder og kvindesagsforkæmper Natalie Zahle i Ørstedsparken og mindesmærket for Prinsesse Marie på Langelinie.

Der mangler en skulptur af en danmarkshistoriens mest markante mønsterbrydere. Derfor foreslår Danner i samarbejde med kunstner Kirsten Justesen at placere en skulptur for Grevinde Danner i København tæt på Dannerhuset. Vi håber at Københavns Kommune vil hjælpe med at sikre realiseringen af en skulptur for Grevinde Danner. Ved at lade en etableret og anerkendt kvindelig kunstner skabe en skulptur tilegnet Grevinden, vil Københavns Kommune bidrage til den offentlige opmærksomhed på Grevinde Danners figur, bedrifter og værdier, samt hendes betydning for udsatte kvinder og børn i dag.

Grevinde Danner - En mønsterbryder

Grevinde Danner (1815-1874) er en af danmarkshistoriens mest markante mønsterbrydere. Hun blev født uden for ægteskabet i den fattige underklasse, kæmpede sig op ad den sociale rangstige og blev gift med Kong Frederik VII. Undervejs i sin kamp måtte hun opgive sit livs udkårne, Carl Berling, og deres fælles kærlighedssøn.

Grevinde Danner var dog ikke en populær kvinde og ej heller hædret for sine bedrifter. Tværtimod rejste ægteskabet med kongen en offentlig protest mod grevinden. Hun blev anset for en "tøjte", der ikke hørte til i Kongehuset, i kraft af hendes 'uægte' status og sit tidligere forhold med Berling. På trods af stor modgang formåede Grevinde Danner alligevel at få stor indflydelse. Hun stod bl.a. meget nær Kong Frederik VII i årene omkring afskaffelsen af enevælden og vedtagelsen af Grundloven i 1849.

Trods sit kongelige ægteskab glemte hun aldrig sit ophav. Kongen testamenterede sin formue til Danner, og efter hans død i 1863 brugte hun sin arv til at oprette Stiftelsen til "hjælpelse og forladte pigebørn" samt Stiftelsen for "fattige fruentimmer" med opførelsen af Dannerhuset i Nansensgade. Hermed lagde hun grundstenen for Danners nuværende arbejde, der blev iværksat i 1979 med kvindebevægelsens besættelse af Dannerhuset.

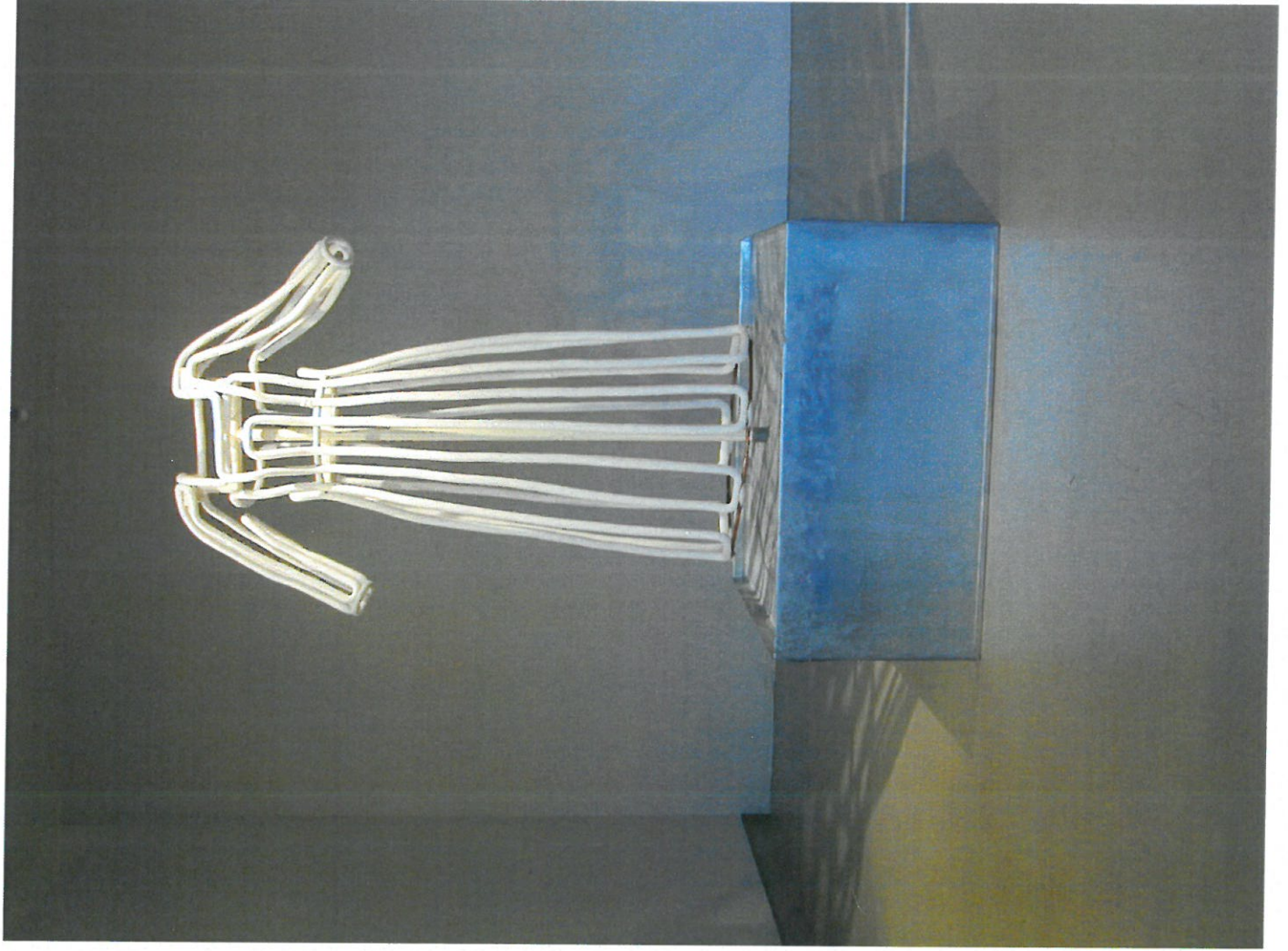
Fra sin fattige opvækst i København havde Grevinden på egen krop oplevet, hvor vanskeligt det er at kæmpe sig ud af fattigdom. Selv klarede hun det, og måske derfor følte hun en særlig forpligtelse til at hjælpe andre, der lever under trænge kår.

Kirsten Justesen

Kirsten Justesen (født 25. december 1943) er en væsentlig skikkelse inden for den feministiske kunst i både ind- og udland. Hun er uddannet ved Det Kongelige Danske Kunstakademi i 1975 hvor hun studerede klassisk skulptur, men udviklede en central praksis i et udvidet skulpturelt felt med kroppen som redskab inden for body art, performancekunst og installation.

Kirsten Justesen var en del af 60'ernes avantgardescene og en pioner i udviklingen af den performative, kropslige og tidsbaserede skulptur med kunstnerens egen krop som et gentagende medium. Justesens grundlag i den feministiske kunst tog afsæt i et opgør med de traditionelle normer og værdisystemer i 1970'ernes kvindesyn. I hendes senere værker er kroppen og skulpturen engageret i undersøgelser af forholdet mellem krop, rum, sprog og tid.

Kirsten Justesen er repræsenteret i både private og offentlige samlinger. Statens Museum for Kunst; KUNSTEN Aalborg; Ny Carlsberg Fondet; CLAY Keramik museet, Danmark; Kunstmuseum Brundlund Slot; Statens Kunstfond; Randers Kunstmuseum; Museet for Samtidskunst, Roskilde; Hålsingborg Art Museums; MAN Museum Anna Nordlander, Sverige; National Gallery of Czech Republic; The National Museum of Women in the Arts, Washington DC.



Kirsten Justesen
Icepress # 1
2002





Kirsten Justesen
ANAT / EFEU
Temporær Installation / Skulptur i Eventyrhaven, Odense
1993-1995

En skulptur af Grevinde Danner

I Danmark findes der ganske få statuer af navngivne kvinder. Langt størstedelen af de danske statuer hylder derimod mænd. Københavns Kommune har opgjort en liste over 370 monumenter i hovedstaden. Heraf er fem af statuerne navngivne kvinder, mens der findes 75 statuer af navngivne mænd. Desuden er kun 10 procent af monumenterne på listen skabt af kvindelige kunstnere.

Der er en ubalance i byens monumenter, og vi vil være med til at vise et mere retvisende billede af vores danmarkshistorie, hvor markante kvinder også spillede en afgørende rolle for vores samfundsudvikling. Måske ikke til hest eller med sværdet i skeden, men som nytænkere, strateger og entreprenører. I Danner mener vi, at tiden er inde til, at anerkende og hylde disse kvinder på lige fod med mænd.

Med en skulptur af Grevinde Danner af en anerkendt billedhugger som Kirsten Justesen, møder to stærke kvinder hinanden på tværs af tid, men i en aktuel kontekst. To mønsterbrydere, som har bidraget til en ligestillingsdebat og kvinders rettigheder i hver deres samtid. Kirsten Justesen var med til at besætte kvindehuset i 1971, og var på den måde også med til, senere hen, at sikre Dannerhuset (1979), som grevinden opførte. En synergi der ikke er til at tage fejl af, når netop Justesen foreviger Grevinde Danner i bronze, så hun i eftertiden kan holde øje med Dannerhuset.

Kirsten Justesen har udarbejdet følgende forlæg i blåler.
Skala 1:20

HØJDE

6 meter.

Kan diskuteres, men højden har væsentlig indflydelse på synligheden på dette kaotiske og trafikerede hjørne i byen.

BASE

3,6 meter i diameter. Afsluttes med træbænk 40 x 40 cm hele vejen rundt.

MATERIALE FIGUR

Bronze

BASE

Med bænk 40 x 40 cm hele vejen rundt

OVERDEL

Modellering efter model med princip lighed

GESTIK

Papiret repræsenterer det testamentariske dokument og samarbejdet med Berling om at få Kong Frederik den VII's underskrift på grundloven.

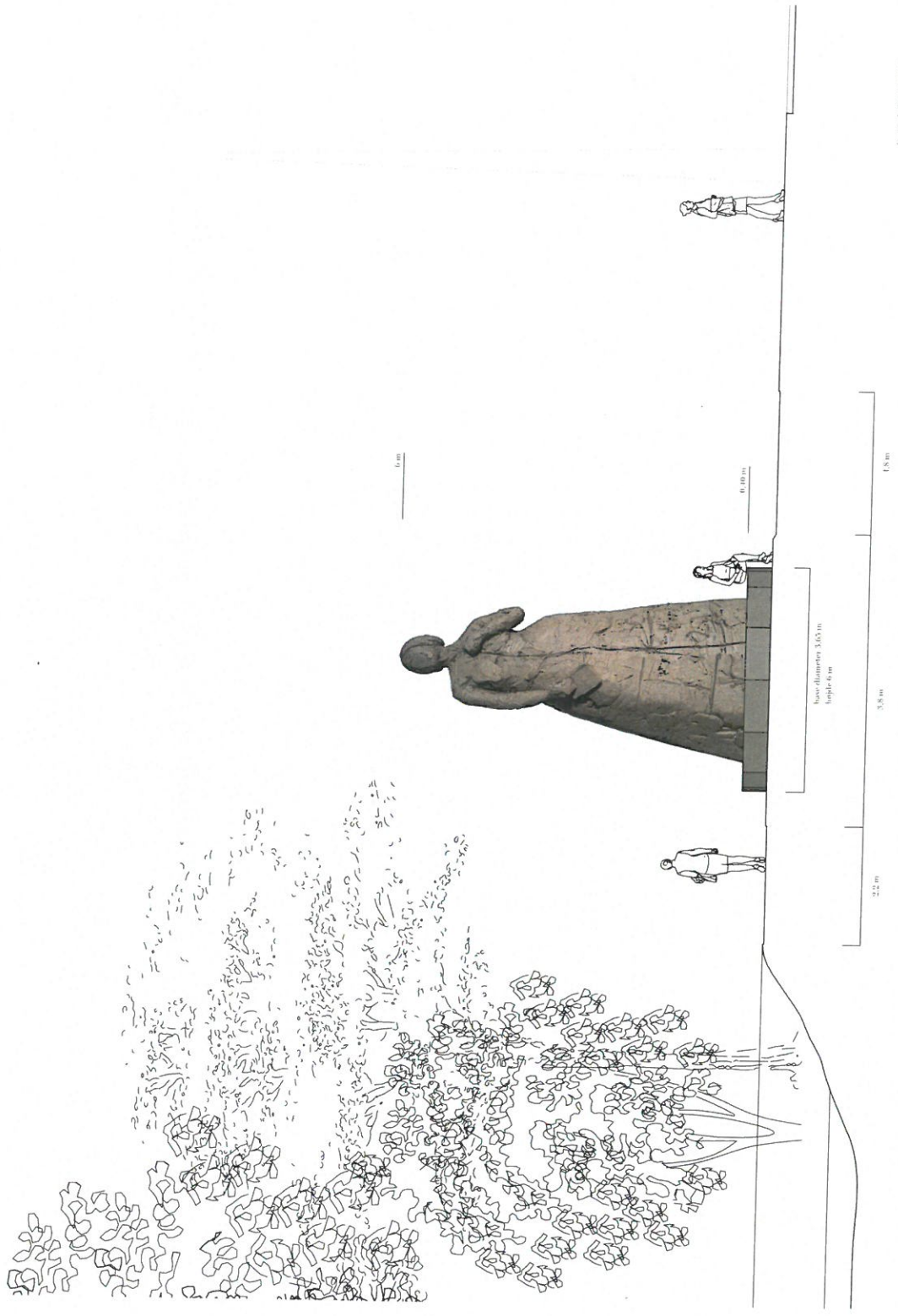
Hånden på brystet fortæller om tilfredshed / glæde / ydmyghed/ taknemmelighed over at hendes bedrifter og værdier, og dermed hendes betydning for udsatte kvinder og børn, har overlevet 150 år (2024) efter hendes død.

NEDERDELEN/SKØRTET

Er en lang og stram form, hvori der indarbejdes/modelleres/indridses "grafitti" symboler, tekster og referencer til grevindens liv og virke i bronzen.

Modellen i ler er monumentet i det overordnede greb.

Kirsten Justesen, februar, 2020



Groenwilde-Daams, Maastricht
Skulptuur 1/30

En skulptur

En skulptur

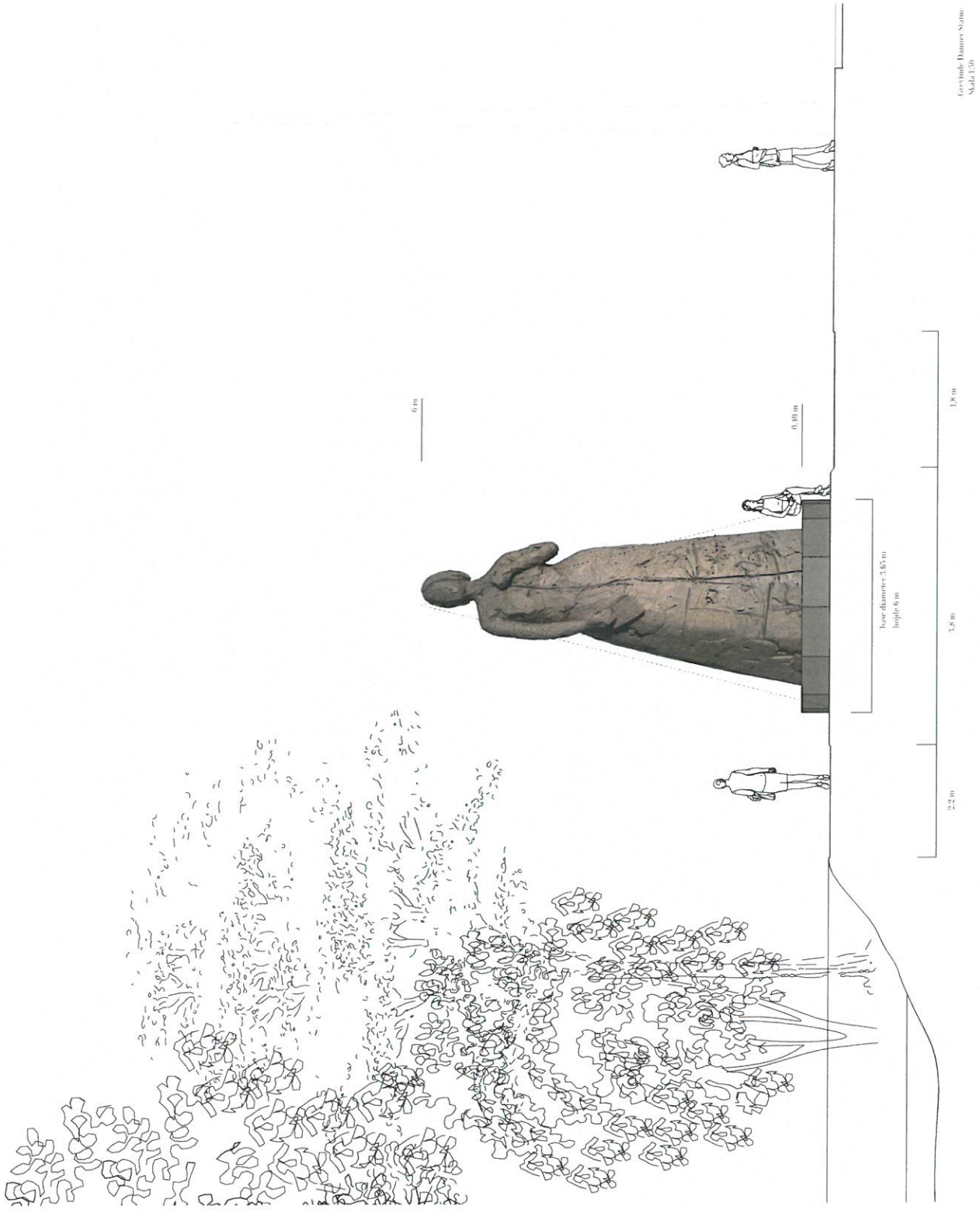
Handwritten notes in the top left corner, including a small diagram of a human figure with arrows pointing to various parts of the body.



En skulptur



En skulptur



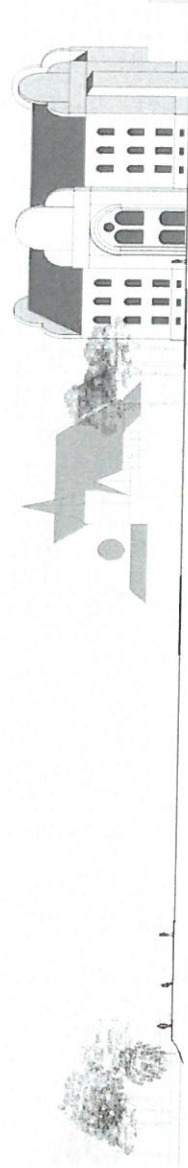
Hjørnet af Vester Søgade og Gyldenløvesgade

Statuen som udføres i bronze vil have den ideelle placering på hjørnet af Vester Søgade og Gyldenløvesgade på det lille græsareal ved søen.

Herfra kan statuen skue over mod Danners krisecenter på Nansensgade og omvendt kan alle fra Dannerhuset se over på Grevinde Danner.

Samtidig havde Grevinde Danner en væsentlig tilknytning til København. Ikke mindst netop dette område, hvor hun lod Dannerhuset opføre. At rejse et monument af Grevinde Danner netop her, tillægges derfor en særlig betydning. Herfra kan Grevinden holde øje med bygningen på Nansensgade og se at Frederik VII's Stiftelse for fattige Fruentimmer af Arbejdsklassen, fortsat er aktiv siden det i sin oprindelige form blev grundlagt af Grevinden selv, hvorfor placeringen her er oplagt.

Et monument på hjørnet af Vester Søgade og Gyldenløvesgade vil også bidrage til lokal forankring, historiefortælling og formidling af Danner. Men det er først og fremmest en smuk placering, hvor skulpturen naturligt ville kunne gå i dialog med stedets ånd og historie.



Placering - KBH





Placing - KBH

Retten til et liv uden vold

Statuen af Grevinde Danner skal bidrage til generel formidling af danmarkshistorie og samtidig være springbræt for oplysningsarbejde om retten til et liv uden vold.

Monumenter skaber debat. Opførelse af statuen 'I am Queen Mary' i foråret 2018 i anledningen af hundredeåret for Danmarks salg af Dansk Vestindien til USA, bidrog til debatten om Danmarks rolle som kolonimagt, og fremstår med sine 7 meter som et uundgåeligt symbol på de uhyrligheder, der fulgte med koloniseringen.

På samme måde ønsker vi, at statuen af Grevinde Danner både skal fungere som historisk symbol og samtidig udgøre trædestenen for en ny opmærksomhed på omfanget af voldsudsatte kvinder og børn, der i dag har behov for beskyttelse. Statuen af Grevinden bliver således også en påmindelse om, at vi som samfund skal bekæmpe vold mod kvinder.

Vi vil formidle disse budskaber i landsdækkende kultur- og nyhedsmedier samt gennem Danners egne digitale platforme. Dagbladet Politiken har allerede vist stor interesse i projektet.

Finansiering

Den nødvendige finansiering til værkproduktion, kunstnerhonorar, støbning af fundament, transport og antigraffitibehandling afholdes alene gennem fondsstøtte. Vi er allerede langt i processen og er i positiv dialog med flere fonde. De mener også at projektet skal realiseres inden for en nær fremtid.

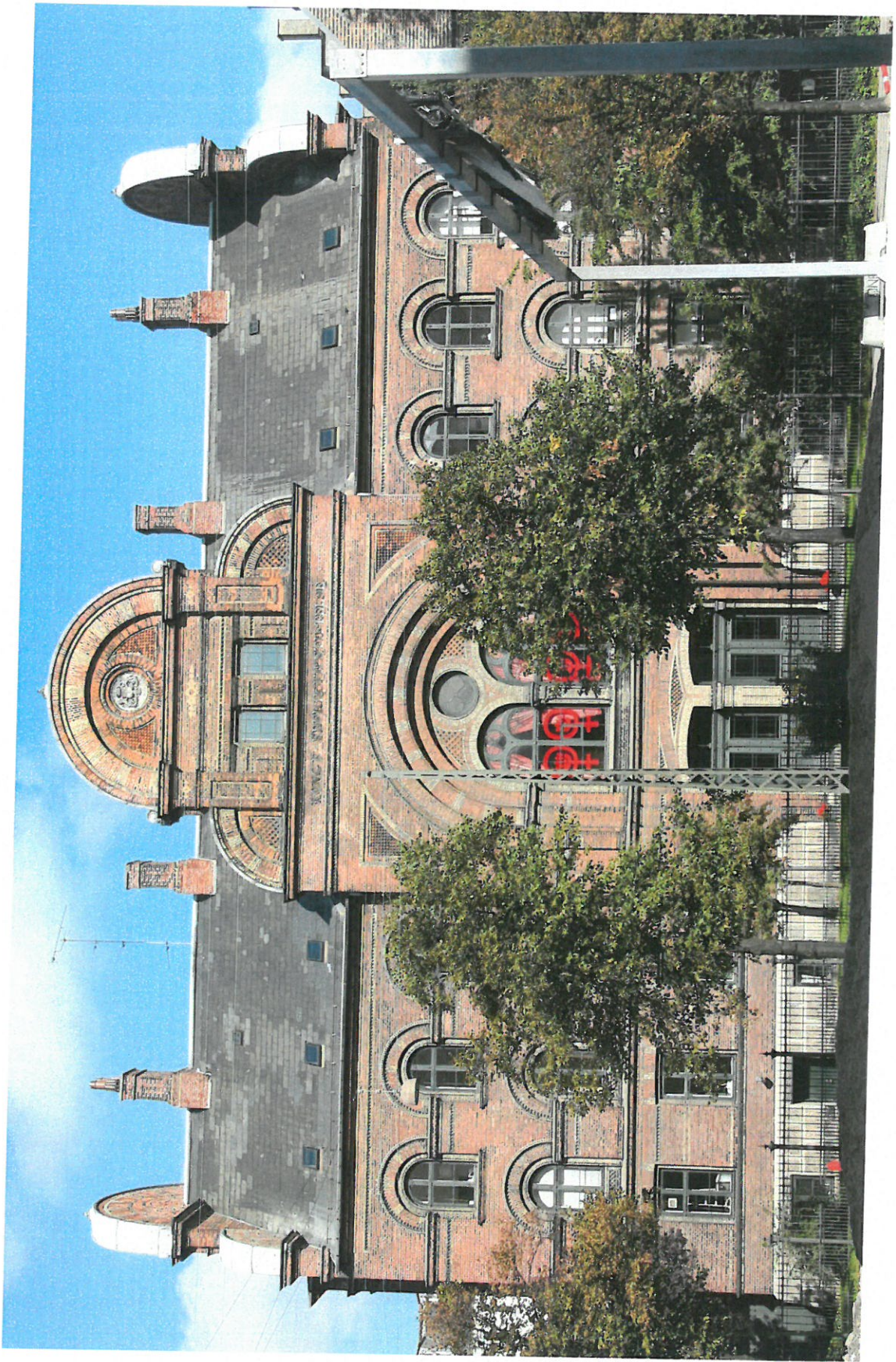


Kirsten Justesen
1 x SORT 1:1, 3 x 37 MANDETIMER PÅ
TOMMERUP
2017

Organisering og kvalifikationer

Projektet er forankret i Danners Kommunikations- og Vidensafdeling, der står for alle Danners projekter. En projektleder sikrer projektets overordnede fremdrift, herunder koordinering af projektets elementer samt kontakt til alle projektets aktører (kunstneren, rådgivere, fonde, kommunen, etc.). En kommunikationsmedarbejder varetager formidlingsindsatsen i forbindelse med indvielsen af statuen.

Danner er en professionel organisation med et klart mål: Vi arbejder for at skabe respekt, ligeværd og lige muligheder mellem kønnene og sikre en verden fri for vold mod kvinder og børn. Med 35 års erfaring med voldsudsatte gør vi dagligt en forskel for kvinder og børn på vores krisecenter. For at sikre at vores viden kommer bredt ud til fagfolk og udsatte grupper, har vi som det eneste danske krisecenter et Videnscenter, der dokumenterer og analyserer praksisviden og leder Danners nationale og internationale projekter. Den dynamiske relation mellem vidensindsamling og praksis er således gennemgående for alt, hvad vi laver.



Danner



Notat

Høringssvar til Kultur- og Fritidsudvalget fra Rådet for Visuel Kunst vedr. monument for Grevinde Danner

25. september 2020

Sagsnummer
2020-0211194

Dokumentnummer
2020-0211194-2

Den 21. september 2020 gav Rådet for Visuel Kunst følgende høringssvar til Kultur- og Fritidsudvalget vedr. opførelse af et monument for grevinde Danner:

"Rådet forholder sig positivt til projektet, som de finder enestående i sin karakter. Der er tale om en særdeles dygtig kunstner, der er pioner indenfor sit felt og som med den skitserede skulptur, bidrager med en samtidig vinkel på genren.

Rådet finder, at valg af kunstner og monument i dette værk går op i en højere enhed og bifalder, at der er taget stilling til den faglige kvalitet inden projektet kommer i høring hos Rådet. Projektet er således et eksempel på en den type arbejde, Rådet netop synes, man bør støtte i det offentlige rum.

Rådet ser også positivt på, at projektet sætter lys på en underfortalt og vigtig historie i det offentlige rum.

I forhold til placeringen synes Rådet, det er fint, at skulpturen ikke skygger for hele pladsen, men indgår som del af det omkringliggende område.

Rådet opfordrer desuden organisationen Danner til at søge Rådet for Visuel Kunst om støtte til projektet."

Historie & Kunst
Sekretariatet for Historie og Kunst
Stormgade 20
1555 København V

EAN-nummer
5798009782809



Indre By Lokaludvalg

Teknik- og Miljøforvaltningen

Teknik- og Miljøforvaltningen har bedt Indre By Lokaludvalg om et høringssvar vedr. et forslag om at opstille en 6 meter høj bronze-skulptur for Grevinde Danner tæt på Dannerhuset på hjørnet af Vester Søgade og Gyldenløvesgade på det lille græsareal ved Sankt Jørgens Sø, udført af kunstneren Kirsten Justesen.

Indre By Lokaludvalg mener, at det er en rigtig god ide med en rigtig placering, men skulpturen forekommer at os at være lige lovlig stor og høj. Skulpturens proportioner bør svare til proportionerne på andre figur-skulpturer i det offentlige rum i Indre By.

Før man går videre med forslaget, bør det undersøges, om den foreslåede placering harmonerer med fredningsbestemmelser og beskyttelseslinjer for Sankt Jørgens Sø.

Lokaludvalget har ikke haft borgerdialog om sagen. Vi foreslår, at forvaltningen hører Danners bestyrelse om skulpturforslaget.

Med venlig hilsen

Bent Lohmann,
formand

20. november 2020
J.nr. 2020-0840049