

**REVALIDERING
I HENHOLD TIL
LOV OM AKTIV SOCIALPOLITIK § 46**

**EN PRAKSISUNDERSØGELSE
DECEMBER 2006**

DE SOCIALE NÆVN

**STATSAMTET FREDERIKSBORG
STATSAMTET KØBENHAVN
NÆVNSCENTRET FOR KØBENHAVNS
OG FREDERIKSBERG KOMMUNER**

Indholdsfortegnelse

1. Indledning
2. Sammenfatning
3. De Sociale Nævns anbefalinger til kommunerne
4. Undersøgelsens baggrund og omfang m.v.
 - 4.1 Baggrund
 - 4.2 Omfang
 - 4.3 Regelgrundlag (det væsentligste for undersøgelsen)
 - 4.4 Metode
 - 4.5 Hvilke sager blev indkaldt?
5. Resultatet af undersøgelsen
 - 5.1 Hvem får revalidering og hvad revalideres til?
 - 5.2 Afgørelsernes korrekthed
 - 5.3 Arbejdsevnetmetoden
 - 5.4 Vurdering af formelle regler i øvrigt

1. Indledning

De Sociale Nævn for Københavns og Frederiksberg Kommuner samt for kommunerne i Københavns og Frederiksberg Amter, har i 2006 i samarbejde gennemført en praksisundersøgelse om revalidering i henhold til aktivlovens § 46.

Undersøgelsen er et led i nævnenes pligt til efter lov om retssikkerhed og administration på det sociale område at sikre, at de afgørelser, som kommunerne træffer, er i overensstemmelse med lovgivningen.

Formålet med undersøgelsen har været at belyse kommunernes praksis i forbindelse med bevilling af revalidering.

Kommunalbestyrelserne i de involverede kommuner er forpligtede til at behandle undersøgelsen i et møde, jf. retssikkerhedslovens § 79 a.

De Sociale Nævn nedlægges i deres nuværende form pr. 1. januar 2007. De erstattes af to nye nævn - Beskæftigelsesankenævnet og Det Sociale Nævn. Det nyoprettede Statsforvaltningen Hovedstaden bliver sekretariat for disse nævn.

Kompetencen til at behandle klager over kommunernes afgørelser om revalidering kommer til at henhøre under Beskæftigelsesankenævnet.

2. Sammenfatning

Undersøgelsen har vist:

- § **82 %** af sagerne (78 ud af 95 sager) var afgjort i **overensstemmelse** med regler og praksis.
- § I **18 %** af sagerne (17 ud af 95 sager) ville De Sociale Nævn på det foreliggende grundlag **ikke** have været enige i kommunernes afgørelser. I disse 17 sager manglede flere og/eller væsentlige oplysninger eller afgørende oplysninger, da kommunen traf sin afgørelse
- § Den lovpligtige sagsbehandlingsmetode anvendes formelt i sagsbehandlingen.

Ved vurderingen har det vist sig, at kommunerne har været imødekommende med at følge det ønske, som ansøgeren har til en uddannelse. Kommunerne har i et vist omfang bevilget revalideringen uden nærmere at undersøge:

- § Kan ansøgeren gennemføre uddannelsen?
- § Kan ansøgeren med de arbejdsbegrænsninger, der har udløst revalideringen, få job efter forløbet?
- § Kan målet nås på anden måde end gennem revalidering?

Det har endvidere vist sig, at selv om den lovpligtige sagsbehandlingsmetode formelt set har været anvendt i sagerne, har sagsgennemgangen efterladt et indtryk af, at ressourceprofilen ofte ikke – som hensigten har været – er blevet udfyldt i tæt samarbejde med ansøgeren og anvendt som et arbejdsredskab til afdækning af arbejdsevnen, udviklingsmuligheder og barrierer. Ressourceprofilen har snarere været et udtryk for en form for efterrationalisering af i forvejen foretagne vurderinger og trufne beslutninger.

Undersøgelsen har nærmere vist:

- § I en del af sagerne har vurderingen været, at betingelserne for den bevilgede revalidering ikke eller kun i ringe grad har været opfyldt:
 - I 12 % af sagerne har betingelsen om afprøvning af relevante erhvervsrettede foranstaltninger, inden afgørelsen blev truffet, ikke eller kun i ringe grad været opfyldt.
 - I 5 % af sagerne har betingelsen om begrænsning i arbejdsevnen ikke eller kun i ringe grad været opfyldt, inden afgørelsen blev truffet.
 - I mindst 17 % af sagerne har personen i høj grad eller i nogen grad kunne hjælpes ud på arbejdsmarkedet uden revalideringshjælp.
- § Kommunerne har bevilget revalidering til et bredt spektrum af ikke-længerevarende uddannelser, det vil sige til uddannelser på under 5 år - pædagoguddannelsen var den mest anvendte.

3. De Sociale Nævns anbefalinger til kommunerne

På baggrund af undersøgelsen anbefaler De Sociale Nævn, at kommunerne inden de træffer afgørelse i revalideringssager har øget opmærksomhed på følgende forhold:

Vedrørende den materielle vurdering

Ved behandlingen af ansøgninger om revalidering skal kommunerne altid foretage en helhedsvurdering og sikre, at sagerne bliver tilstrækkeligt oplyst.

Kommunerne skal herved være opmærksomme på:

- § Dokumentation for at revalidenden har begrænsninger i arbejdsevnen.
- § Relevante erhvervsrettede foranstaltninger skal være afprøvet.
- § Erhvervsrettede aktiviteter efter aktivloven eller anden lovgivning må ikke være tilstrækkelige for at bringe ansøgeren ind i eller tilbage til en erhvervsmæssig tilværelse.
- § Realistisk mulighed for at revalidering gennem den ønskede uddannelse kan føre til hel eller delvis selvforsørgelse.

Vedrørende den lovpligtige sagsbehandlingsmetode

Ved behandlingen af ansøgninger om revalidering skal kommunerne ikke blot formelt, men også reelt følge reglerne om den lovpligtige sagsbehandlingsmetode:

- § Sagsbehandlingsrutiner skal sikre, at udarbejdelse af ressourceprofil sker i tæt samarbejde med ansøgeren og påbegyndes så snart som muligt i et sagsforløb – det vil sige, så snart der opstår mistanke om en mere varig begrænsning i eller barriere for udnyttelse af arbejdsevnen
- § Ressourceprofilen skal ajourføres hver gang, der sker noget af betydning i sagsforløbet.

4. Undersøgelsens baggrund og omfang m.v.

4.1 Baggrund

Undersøgelsen er et led i De Sociale Nævns pligt til efter § 78 i lov om retssikkerhed og administration på det sociale område at koordinere, at afgørelser som efter de sociale love indbringes for De Sociale Nævn træffes i overensstemmelse med lovgivningen. Som led i denne opgave kan nævnene indhente sager til gennemsyn, jf. lovens § 79.

Undersøgelser af praksis giver et godt grundlag for en dialog mellem nævnene og kommunerne om praksis og gør det muligt at målrette den vejledning, som nævnene skal udøve over for kommunerne. Nævnene har imidlertid ikke adgang til at ændre konkrete afgørelser, der indgår i undersøgelser af praksis.

Formålet med nærværende undersøgelse har været at belyse kommunernes praksis i forbindelse med bevilling af revalidering.

Den væsentligste belysning har for det første været at vurdere, om afgørelserne materielt set har været i overensstemmelse med regler og praksis på området. Det blev herunder undersøgt, om de personer, der fik tilbudt revalidering, var omfattet af lovens personkreds, om der var foretaget fornødne arbejdsprøvninger, og om det havde været muligt at få personerne i arbejde på anden vis end ved revalidering.

Den væsentligste belysning har for det andet bestået i at vurdere, om de særlige sagsbehandlingsregler i arbejdsmarkedsstyrelsens bekendtgørelse om beskrivelse, udvikling og vurdering af arbejdsevne har været inddraget i kommunernes sagsbehandling. Denne arbejdsevnet metode skal bl.a. tjene det formål at understøtte en afklaringsproces sammen med ansøgeren og understøtte udvikling af ansøgerens ressourcer, så de kan anvendes i arbejdsrelaterede sammenhænge. Ressourceprofilen danner grundlag for sammen med ansøgeren at udpege de revalideringsaktiviteter (og/ eller andre aktiviteter), der matcher ansøgeren bedst.

4.2 Omfang

Undersøgelsen omfattede sager fra Helsingør, Frederiksværk og Hundested Kommuner fra Frederiksborg Amt, fra Gentofte, Hvidovre, Høje-Taastrup, Tårnby og Herlev Kommuner fra Københavns Amt og fra Københavns Kommune.

I Københavns Kommune er undersøgelsen gennemført i de nye centre, der fremover skal varetage revalideringssager. Centrene er placeret i Nyropsgade, Skelbækgade og Musvågevej.

Der har i alt været indkaldt 101 sager. Der blev anmodet om 21 sager fra Københavns Kommune (7 sager fra hvert revalideringscenter) og 10 sager fra hver af de øvrige 8 kommuner.

Der blev modtaget 99 sager, og 4 sager måtte udgå.

95 sager har således været vurderet i undersøgelsen.

4.3 Regelgrundlag (det væsentligste for undersøgelsen)

Lov om aktiv socialpolitik, jf. lovbekendtgørelse nr. 1009 af 24. oktober 2005, §§ 46 og 47, stk. 1, har følgende ordlyd:

§ 46. Revalidering er erhvervsrettede aktiviteter og økonomisk hjælp, der kan bidrage til, at en person med begrænsninger i arbejdsevnen, herunder personer, der er berettiget til ledighedsydelse og særlig ydelse, fastholdes eller kommer ind på arbejdsmarkedet, således at den pågældendes mulighed for at forsørge sig selv og sin familie forbedres. En person, der er berettiget til sådan hjælp, kaldes en revalidend. Aktiviteter, som revalidenden gennemfører, før det erhvervsmæssige sigte er afklaret, kaldes forrevalidering. Det er aktiviteter med et erhvervsmodnende eller afklarende sigte for revalidenden.

Stk. 2. Kommunen giver tilbud om revalidering, når erhvervsrettede aktiviteter efter denne eller anden lovgivning, herunder [lov om en aktiv beskæftigelsesindsats](#), ikke er tilstrækkelige til, at den pågældende kan klare sig selv.

Stk. 3. En revalidend har ret til revalidering uden hensyn til ægtefællens indtægts- og formueforhold.

§ 47. Kommunen tilrettelægger revalideringen i samarbejde med revalidenden således, at tilbudet er tilpasset den enkeltes forudsætninger og behov og under hensyn til egne ønsker til fremtidig beskæftigelse. Ved revalidering i form af virksomhedspraktik eller ansættelse med løntilskud efter [kapitel 11](#) eller [12](#) i lov om en aktiv beskæftigelsesindsats tilrettelægges revalideringen i samarbejde med både revalidenden og virksomheden, og revalideringen sigter mod en efterfølgende varig ansættelse på normale løn- og arbejdsvilkår i virksomheden eller en virksomhed med tilsvarende funktioner.

Arbejdsmarkedsstyrelsen har i bekendtgørelse nr. 552 af 19. juni 2003 fastsat beskrivelse, udvikling og vurdering af arbejdsevne. § 6 om ressourceprofil har følgende ordlyd:

§ 6. Som redskab til og ramme for en beskrivelse og vurdering af borgerens ressourcer, udviklingsmuligheder og barrierer i forhold til at kunne indgå i jobfunktioner på arbejdsmarkedet udarbejdes en ressourceprofil.

Stk. 2. Ressourceprofilen består af følgende elementer:

- 1) Uddannelse
- 2) Arbejdsmarkedserfaring
- 3) Interesser
- 4) Sociale kompetencer, herunder konfliktberedskab
- 5) Omstillingsevne
- 6) Indlæringsevne, herunder intelligens
- 7) Arbejdsrelevante ønsker
- 8) Præstationsforventninger
- 9) Arbejdsidentitet
- 10) Bolig og økonomi
- 11) Sociale netværk
- 12) Helbred

Stk. 3. I beskrivelsen og vurderingen af borgerens ressourcer, udviklingsmuligheder og barrierer kan der efter en individuel vurdering indgå andre arbejdsmarkedsrelevante forhold.

4.4 Metode

For at sikre en systematisk og ens gennemgang af de indsendte sager er der benyttet samme skema ved gennemgangen af hver sag. Skemaet er udarbejdet i samarbejde med Ankestyrelsen på grundlag af en skabelon for et måleskema, der er udarbejdet af Ankestyrelsen til undersøgelse af kommunernes praksis i bevillingssager.

De udfyldte skemaer er databearbejdet af Ankestyrelsen.

Skemaerne har været udsendt til de respektive kommuner sammen med et udkast til rapport om undersøgelsen og med anmodning om eventuelle bemærkninger inden undersøgelsen er offentliggjort.

4.5 Hvilke sager er indkaldt?

Der blev fra hver kommune anmodet om et antal sager, hvor kommunen havde truffet afgørelse om berettigelse til revalidering efter aktivlovens § 46. Sagerne måtte ikke have været behandlet af Det Sociale Nævn. Kommunerne blev bedt om at udvælge sagerne således, at første sag skulle være den sidste afgørelse før 1. juni 2006, den anden sag skulle være den næstsidste afgørelse og så fremdeles, indtil de relevante antal sager var fundet.

Det blev understreget i indkaldelsesbrevet, at nævnene ved undersøgelsen gik ud fra, at kommunerne ville indsende alle oplysninger, der var i sagerne. Det blev anført, at nævnene ikke kunne fortolke en formodning ind om sagens fakta, hvis den ikke fremgik af sagen.

5. Resultatet af undersøgelsen

5.1 Hvem får revalidering, og hvad revalideres til?

Det indgik i undersøgelsen at konstatere, i hvilket omfang revalidering blev givet til henholdsvis mænd og kvinder, hvilket forsørgelsesgrundlag, revalidenden havde inden revalideringen, hvad baggrunden var for revalideringsansøgningen, hvad længden af revalideringsplanen var, og hvilken type uddannelse, der var tale om.

I 62 % af de 95 sager, der indgik i undersøgelsen, var det en kvinde, der fik revalidering.

De nøjagtige tal viser, at der blev bevilget revalidering til 59 kvinder og til 36 mænd.

Det forsørgelsesgrundlag, som revalidenderne havde inden revalideringen, var i 54 % af sagerne sygedagpenge, i 33 % af sagerne kontanthjælp og i 13 % af sagerne et andet forsørgelsesgrundlag, f.eks. løn fra hidtidigt job.

De nøjagtige tal er følgende:

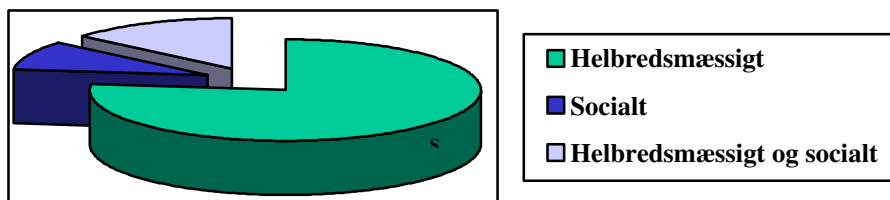
| Forsørgelsesgrundlag | Antal sager |
|----------------------|-------------|
| Kontanthjælp | 31 |
| Sygedagpenge | 51 |
| Andet | 13 |

De helbredsmæssige forhold har enten været eneafgørende eller haft medindflydelse på revalideringsansøgningen i 86 sager, svarende til 91 % af sagerne.

De sociale forhold har enten været eneafgørende eller haft medindflydelse på revalideringsansøgningen i 22 sager, svarende til 25 % af sagerne.

De nøjagtige tal fremgår af følgende:

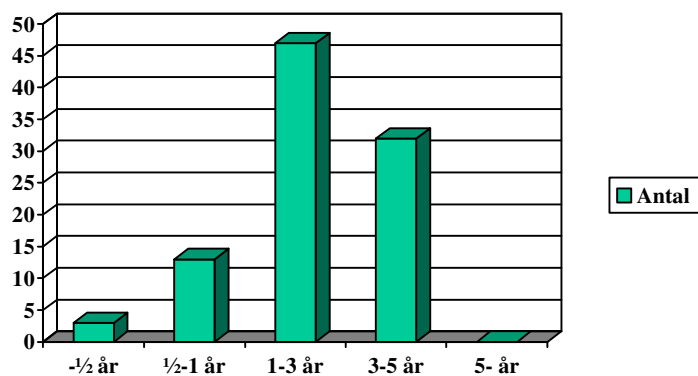
| Baggrunden for ansøgningen | Antal sager |
|------------------------------------|-------------|
| Helbredsmæssige forhold | 73 |
| Sociale forhold | 9 |
| Helbredsmæssige og sociale forhold | 13 |



Længden af revalideringsplanen var mellem 1 og 3 år i 49 % af sagerne. I 34 % af sagerne var der bevilget uddannelse på en længde af mellem 3 og 5 år. I 17 % af sagerne var uddannelsens længde ikke over 1 år. Der var ikke i nogen af sagerne bevilget uddannelse på 5 år eller derover.

Længden af revalideringsplanen fordeler sig således på sagsantallet:

| Antal år | Antal sager |
|--------------|-------------|
| Under ½ | 3 |
| ½ - 1 | 13 |
| 1 - 3 | 47 |
| 3 -5 | 32 |
| 5 og derover | 0 |



Revalidering blev givet til mange forskellige slags uddannelser:

| Uddannelse | Antal |
|---------------------|-------|
| Pædagog | 12 |
| Kontoruddannelse | 6 |
| Virksomhedspraktik | 6 |
| Lærer | 4 |
| Sundhedssekretær | 3 |
| Fodterapeut | 3 |
| Bygningskonstruktør | 3 |
| Laborant | 2 |
| Datamatiker | 2 |
| Klinikassistent | 2 |
| It-supporter | 2 |
| Andet, forskelligt | 50 |

”Andet, forskelligt” dækker over et bredt spektrum af uddannelser, som der er bevilget revalidering til i en enkelt sag, f.eks. til social- og sundhedshjælper, køkkenassistent, kok, kørerlærer, lægesekretær, cykelsmed, frisør, el-installatør osv. I 5 af disse sager er der bevilget revalideringshjælp til færdiggørelse af en uddannelse, f.eks. til tandlæge, psykolog og cand. mag.

5.2 Afgørelsernes korrekthed

Kommunernes afgørelser var i overensstemmelse med regler og praksis i 78 sager, svarende til 82 % af samtlige sager. I 79 % af disse 78 sager blev det vurderet, at alle fornødne oplysninger forelå, da kommunen traf afgørelse. I 21 % af disse 78 sager blev det vurderet, at der manglede oplysninger, men at der kun var tale om enkelte mindre væsentlige oplysninger.

De Sociale Nævn ville på det foreliggende grundlag ikke være enig i kommunernes afgørelser i de øvrige 17 sager – svarende til 18 % af sagerne. I disse 17 sager blev det vurderet, at flere og/eller væsentlige oplysninger eller afgørende oplysninger manglede, da kommunen traf afgørelse.

De nøjagtige tal for oplysningsomfanget er følgende:

| I hvilket omfang var sagen oplyst? | Antal sager |
|--|-------------|
| Ingen oplysninger manglede | 62 |
| Enkelte mindre væsentlige oplysninger manglede | 16 |
| Flere og/eller væsentlige oplysninger manglede | 10 |
| Afgørende oplysninger manglede | 7 |

Som eksempler på sager, hvor det blev vurderet, at der manglede afgørende oplysninger kan nævnes følgende:

Eksempel 1:

22-årig kvinde, der modtog kontanthjælp, fik bevilget revalideringshjælp til pædagoguddannelsen.

Det fremgik af sagen, at hjælpen blev ydet på baggrund af helbredsmæssige forhold. Ansøgeren havde ikke fysiske begrænsninger i arbejdsevnen, men havde haft det psykisk dårligt, været indlagt nogle dage på en psykiatrisk afdeling og haft samtaler med en psykiater. Kommunen skrev i resourceprofilen, at ansøgeren var i klar bedring i forhold til tidligere psykiske tilstand, og at hendes liv var blevet stabiliseret.

Nævnenes vurdering var, at der manglede lægelig dokumentation for, at ansøgeren havde en begrænsning i sin arbejdsevne, der hidrørte fra psykiske faktorer.

Der manglede endvidere oplysninger om, hvorvidt pædagogfaget var det rette for hende, hvis hun havde psykiske begrænsninger i arbejdsevnen, og hvorfor hun ikke ved andre erhvervsrettede foranstaltninger end revalidering på en hurtigere måde kunne opnå tilknytning til arbejdsmarkedet.

Eksempel 2:

40-årig kvinde, der arbejdede som social- og sundhedshjælper, blev sygemeldt på grund af discusprolaps og slidgigt i lænden.

Hun havde en tidligere uddannelse inden for kontorfaget. Hun ville gerne tilbage til dette område, men havde behov for opkvalificering, og kommunen bevilgede revalideringshjælp til en uddannelse på et halvt år som kontormedarbejder på en handelsskole.

Det fremgik af sagen, at hun gennemførte uddannelsen, men at hun efterfølgende søgte om fleksjob, da hun "ikke kan sidde ned så længe uden at få ondt i ryggen".

Det var nævnenes vurdering, at kommunen inden bevillingen burde have undersøgt, om ansøgerens helbredsmæssige forhold kunne give hende problemer i de jobs, som uddannelsen førte til.

Den materielle vurdering af kommunernes afgørelser viste i øvrigt, at den betingelse, der gælder for revalidering, om **begrænsning i arbejdsevnen**, i høj grad eller i hvert fald i nogen grad har været opfyldt i 95 % af alle sager.

Vurderingen viste også, at den betingelse, der gælder om **afprøvning** af relevante erhvervsrettede foranstaltninger enten slet ikke var relevant i sagen eller i høj grad eller i nogen grad var opfyldt i 88 % af sagerne.

Til spørgsmålet, om ansøgeren **på anden måde end ved revalidering** kunne hjælpes ud på arbejdsmarkedet, var vurderingen i 83 % af sagerne, at spørgsmålet enten ikke var relevant, eller at ansøgeren ikke eller kun *i ringe grad* kunne hjælpes ud på arbejdsmarkedet på anden måde end ved revalidering. I 59 % af disse sager (svarende til 47 sager) var vurderingen, at ansøgeren kunne hjælpes ud på arbejdsmarkedet *i ringe grad*. Det hører med i billedet, at der ved nævnenes vurdering var tvivl

om, hvorvidt op mod halvdelen af disse 47 sager i stedet burde være vurderet til, at ansøgeren *i nogen grad* kunne hjælpes ud på arbejdsmarkedet på anden måde end ved revalidering.

Tallene er følgende:

| Vurdering | Antal sager | | | | |
|--|-------------|--------------|--------------|-----|---------------|
| | i høj grad | i nogen grad | i ringe grad | nej | ikke relevant |
| Var betingelsen om begrænsning i arbejdsevnen opfyldt? | 55 | 35 | 4 | 1 | 0 |
| Var betingelsen om afprøvning af relevante erhvervsrettede foranstaltninger opfyldt? | 25 | 11 | 2 | 9 | 48 |
| Kunne ansøgeren på anden måde hjælpes ud på arbejdsmarkedet? | 1 | 15 | 47 | 28 | 4 |

Som eksempel på en sag, hvor det blev vurderet, at betingelsen om begrænsning i arbejdsevnen var opfyldt i ringe grad, kan nævnes følgende:

38-årig kvinde var uddannet teknisk assistent og havde senest haft arbejde som sådan i 8 år på en arbejdsplads, hvorfra hun sagde op på grund af nakke- og rygsmerter.

Hun søgte og fik bevilget færdiggørelse af HF og efterfølgende 4-årig uddannelse til folkeskolelærer.

Kommunens lægekonsulent fandt ikke, at helbredsoplysningerne var tilstrækkelige til at det kunne afgøres, om ansøger havde helbredsrelaterede problemer i forhold til at kunne bestride et arbejde inden for hendes hidtidige fagområde. Til trods herfor anførte sagsbehandleren følgende i ressourceprofilen: "Det er min vurdering, at (ansøgers) største barriere for at vende tilbage til arbejdsmarkedet som hidtil er hendes diagnose, der gør, at hun frarådes at beskæftige sig med stillesiddende pc-arbejde og frarådes at udføre monotone bevægelser."

Som eksempel på en sag, hvor det blev vurderet, at betingelsen om afprøvning af relevante erhvervsrettede foranstaltninger ikke var opfyldt, kan nævnes følgende:

26-årig mand var uddannet smed og arbejdede som sådan, da han fik fysiske begrænsninger og en mindre hjerneskade med hukommelsestab efter et færdselsuheld.

Han kunne herefter ikke håndtere værktøj eller arbejdsforhold som smed og søgte om revalideringshjælp til en uddannelse som pædagog eller IT-supporter. Kommunen bevilgede revalideringshjælp til den 3 ½-årige uddannelse som IT-supporter.

Nævnenes vurdering var, at ansøgeren burde have været arbejdsprøvet inden bevillingen blev givet. Det kunne herved være afklaret, om ansøgeren havde en realistisk chance for at fuldføre uddannelsen og for efterfølgende at kunne klare et job i IT-branchen.

Som eksempel på en sag, hvor det blev vurderet, at betingelsen om afprøvning af relevante erhvervsrettede foranstaltninger var opfyldt i ringe grad, kan nævnes følgende:

60-årig mand, der tidligere havde haft følger efter forhøjet stofskifte, fik en blodprop i hjertet og udviklede hjertepumpesvigt.

Ansøgeren havde ikke nogen uddannelse, men var selv lært inden for elektronik, havde arbejdet med produktion af musik og havde i 25-30 år levet af at sætte opfindelser i produktion.

Arbejdsevnen var ophørt for fysisk krævende arbejde, og han kunne ikke klare stressbetonede erhverv. Det skønnedes, at arbejde inden for tidligere område ville være stressbelastende, hvis det skulle føre til fuld selvforsørgelse.

Han søgte og fik bevilget revalideringshjælp til en uddannelse som kørelærer.

Nævnenes vurdering var, at kommunen tildelte revalideringshjælp til kørelæreruddannelsen efter ansøgerens ønske uden at kommunen forholdt sig til, om han kunne magte et kørelærer erhverv og derigennem blive selvforsørgende. Kommunen havde hverken ved arbejdsprøvning eller på anden måde sikret sig, at erhvervet som kørelærer ikke var for stressbelastende for ansøgeren.

Som eksempel på en sag, hvor det blev vurderet, at ansøgeren i nogen grad på anden måde kunne hjælpes ud på arbejdsmarkedet, kan nævnes følgende:

43-årig kvinde fik bevilget revalideringshjælp til fodterapeutuddannelsen med selvstændigt arbejde i hjemmet og eventuelt til advokatsekretæruddannelsen, såfremt hun ikke kunne komme ind på fodterapeutuddannelsen.

Kommunen anførte som grundlag for bevillingen, at der foreløbig var konstateret en inflammatorisk tarmsygdom, der er kronisk recidiverende. På tidspunktet for kommunens afgørelse var ansøgeren under yderligere udredning, idet man på trods af adskillige undersøgelser ikke havde kunnet konstateret objektive fund, der kunne forklare lidelsen.

Ansøgeren har afsluttet en 2-årig uddannelse som gymnastiklærer i 1982, men har aldrig arbejdet som sådan. Hun har haft mange ufaglærte jobs frem til ca. 1997, hvor hun startede som selvstændig med tøjforretning, som hun drev til ultimo 2002. Hun måtte ophøre med forretningen, idet hun arbejdede alene og under hendes hyppige toiletbesøg, kunne hun ikke bare lukke forretningen. Herefter har hun været ansat som indkøber i en dametøjforretning i tre måneder, men måtte sygemelde sig, da arbejdet var stressende, og da det ikke var muligt at tage hensyn til tarmlidelsen.

Nævnenes vurdering var, at ansøgeren, der igennem mange år havde haft en stabil tilknytning til arbejdsmarkedet med mange forskellige jobs, kunne have været placeret i et ufaglært arbejde eller i et arbejde indenfor butik, hvor der kunne tages hensyn til hendes tarmlidelse og hvor der var ordnede forhold mht. toiletadgang.

5.3 Arbejdsevnetoden

Undersøgelsen har omfattet en vurdering af, i hvilket omfang kommunerne har anvendt arbejdsevnetoden, således som den er beskrevet i Arbejdsmarkedsstyrel-

sens bekendtgørelse nr. 552 af 19. juni 2003 om beskrivelse, udvikling og vurdering af arbejdsevne.

Vurderingen har vist, at den lovpligtige sagsbehandlingsmetode overordnet set formelt har været anvendt i tæt ved alle sager.

På de udvalgte vurderingspunkter er reglerne fulgt i et tilsvarende omfang, der i procenter strækker sig fra nær 93 % til nær 99 % af sagerne.

Tallene er følgende:

| Vurdering | Antal sager | | | |
|--|-------------|--------------|--------------|-----|
| | i høj grad | i nogen grad | i ringe grad | nej |
| Er den lovpligtige sagsbehandlingsmetode anvendt? | 75 | 17 | 2 | 1 |
| Har ansøgeren været inddraget efter de regler, der gælder for området? | 83 | 11 | 0 | 1 |
| Er ressourceprofilen fyldestgørende? | 69 | 21 | 4 | 1 |
| Har kommunen vurderet arbejdsevnen Ud fra ressourceprofilen? | 67 | 21 | 6 | 1 |

Den sag, der er vurderet til "nej", hvor den lovpligtige sagsbehandlingsmetode ikke er anvendt, er følgende:

43-årig mand fik først bevilget revalideringshjælp til pædagoguddannelsen. Da han ikke kom ind, startede han på transportuddannelsen, som han efterfølgende fik bevilget revalideringshjælp til.

Der blev udarbejdet ressourceprofil i forbindelse med bevilling af revalideringshjælp til pædagoguddannelsen, men ikke ved bevillingen af den nye foranstaltning.

Nævnenes vurdering var, at den lovpligtige sagsbehandlingsmetode ikke var anvendt, idet metoden skal anvendes også ved kommunens tilbud om ny foranstaltning i en verserende sag, jf. arbejdsevnebekendtgørelsens § 11, stk. 2.

I 87 af de 95 sager (i 92 % af sagerne) har kommunen og ansøgeren været enige om, at revalidering skulle ske til den uddannelse, der blev valgt.

I de 8 sager, hvor der har været uenighed mellem kommune og borger, har kommunen forholdt sig til uenigheden i høj grad i 6 sager, i nogen grad i 1 sag og i ringe grad i 1 sag.

I den sag, der er vurderet til, at kommunen kun i ringe grad har forholdt sig til uenigheden, havde ansøgeren gjort indsigelse mod kun af få bevilget uddannelsen til byggetekniker, idet han ønskede

hjælp til at blive bygningskonstruktør. Kommunen har ikke direkte over for ham forholdt sig til indsigelsen.

Selv om den lovpligtige sagsbehandlingsmetode formelt set har været anvendt i sagerne, har sagsgennemgangen efterladt et indtryk af, at ressourceprofilen ofte ikke – som hensigten har været – er blevet udfyldt i tæt samarbejde med ansøgeren og anvendt som et arbejdsredskab til afdækning af arbejdsevnen, udviklingsmuligheder og barrierer. Ressourceprofilen har snarere været et udtryk for en form for efterrationalisering af i forvejen foretagne vurderinger og truffne beslutninger.

5.4 Vurdering af formelle regler i øvrigt

Afgørelsens form

Revalideringsafgørelsen er i 92 af de 95 vurderede sager truffet i form af en skriftlig afgørelse.

I de 3 resterende sager havde ansøgeren fået en mundtlig afgørelse, der fremgik af et notat af kommunens journal.

Afgørelsens tydelighed

I 84 af de 95 sager fremgik det i høj grad hvilken afgørelse, der var truffet.

I 9 af afgørelserne fremgik det i nogen grad, hvilken afgørelse, der var truffet.

Herunder indgik de sager, hvor det fremgik hvilken afgørelse, der var truffet, men hvor der f.eks. ikke var oplyst om kursustængde eller længden af uddannelsens varighed.

I 2 sager fremgik det i ringe grad hvilken afgørelse, der var truffet.

Det drejer sig om sager, hvor det fremgik hvilken uddannelse, der var bevilget revalideringsydelse til, men uddannelsens starttidspunkt var ikke oplyst.

Øvrige bemærkninger om formaliteten

I undersøgelsen indgik en vurdering af, om sagerne i øvrigt gav anledning til bemærkninger om formaliteten.

Dette var tilfældet i en enkelt sag med et meget langt tidsforløb, hvor kommunen ikke havde fulgt op på sagen ved undervejs at rette henvendelse til ansøgeren.