

KLOKKEKALD, et borgerinddragende kunstprojekt af Malene Jorck Heide- Jørgensen.

Deltagere: Beboere på plejehjemmet Slottet i samarbejde med personale, pårørende og frivillige.

Sted: Slottet, Agnes Heningsens vej 7, fællestuen på 4.sal, samt i private boliger.

Frekvens: 6 fællesværksteder for hver af de 3. etager, plus 6 ene sessioner for 15 beboere.

Tidsrum: Efterår og vinter 2024-25

Materialer: Tekstil, broderigarn og tekstil akvarel.

Form: Tematiske værksteder, enten i fællesrum eller en-til- en sessioner i boliger.

Indhold: Ædreliv, poesi, klokkestreng, ritualer, årstider, krop, begivenheder, plejehjem.

Værk formulering/produktion: februar-dec 2025

Udstilling: December 2025, Januar, februar 2026.

Publikum i udstillingsperioden: 1000+ inklusiv beboere, pårørende, ansatte, besøgende frivillige, udefrakommende gæster.

Ejerskab: Værket er produceret på Slottet til Slottet. Ved nedtagning og/eller bortskaffelse tilhører Klokkekald værkerne undertegnede/efterkommere af.

Klokkekald er et samarbejde på tværs af køn, alder, fagligheder og religion. Det bevæger sig imellem kunst og inklusion, mellem socialt fokus og finkultur. Klokkekald er med andre ord en strategi fra min side om at inkludere mennesker, der befinder sig i en tabuiseret livsfase, i kunstneriske processer. Her foldes tanker og følelser ud i konkrete udtryk, hvilket kan styrke den enkeltes oplevelse af nærvær og samhørighed. På samme tid er det en invitation til beboerne på Slottet om at sætte deres aftryk i udsmykningen af Slottets (deres hjem) lange hvide gange. Klokkekald er inspireret af de forbindelser der opstår mellem den, der kalder og de kaldte. Mellem de der har brug for hjælp og de der hjælper. Klokkestrengen er en genstand, der oprindeligt var forbundet med en klokke til at tilkalde tjenestefolk. Klokkestrengen gik af brug i 1880'erne. Dog blev korssting, uldgarn og perler i bomuld stramaj siden udført parallelt med velfærdssamfundets optimisme og fremskridt. Beboerne på plejehjemmet Slottet er fra de generationer, der oplevede klokkestrengens opblomstring som dekorative og rituelle formål i 1950'ernes, '60ernes og '70ernes indretning af borgerlige hjem i Danmark. Klokkestrengene er fortællinger om menneskets forhold til hjemmet, natur, dyreliv og årstider i forskellige afskygninger. Det er fortællinger om hverdag, forskønnelse og ritualer. Klokkekald vil sætte disse temaer ind i plejehjem scener. Hver af de 111 beboere på Slottet bliver ved indflytning udstyret med et nødkald. Enten om halsen som en halskæde eller om håndleddet som et armbåndsur. Dette kald forbindes til plejepersonalets arbejdstelefon, der udsender en ringetone, et klokkekald!

Sårbare og handicappedes vilkår er i disse år blevet genstand for et større fokus, enten i form af fraværende midler eller i form af poesi. Jeg har forgæves ledt efter huskunstnerordninger på plejehjem, de som findes med statsstøttede midler til institutioner for børn og unge. Samarbejder på tværs af omsorg og kunst bør være for alle statslige institutioner, således at alle borgere i alle livsfaser bliver inkluderet i samfundet og samtalen om samfundet!

Jeg har ofte før taget initiativ til borgerinddragende kunstprojekter, senest mit værk, *Maintenance*, der blev opført sidste år i Rold Skov i samarbejde med Galleri Fraktal, skov- og miljøstyrelsen og frivillige. Jeg er nysgerrig efter hvilke muligheder, der ligger i værkproduktion og udtryk, når meget forskelligartede udtryk flettes sammen i et værk. Kunstnerens arbejder må gerne udfordres i andre værkformer end solo-værker og udstillingsformater må gerne gribe ind i alle landets institutioner. Værket Klokkekald vil gøre sig gældende både som et socialt fokus for stadens almene bedste og som et kunstnerisk bidrag til Stadens forskønnelse.

✓ **Det involverende projekt, hvor der via inddragende, involverende og frivillige processer skabes kunst – og/eller grønne projekter.**

Det er genbrugstekstiler fra Slottets egen genbrugsbutik, der bliver brugt som materiale til værket *Klokkekald*. Genbrugsbutikken er et fysisk rum på slottets 4.sal, hvor man som beboer, personale og pårørende kan aflægge sit brugte tøj, gardiner og garnrester m.m. Pårørende kan lade tidligere beboeres tøj indgå i cirkulation og på den måde er værket *Klokkekald* også med til at gøre opmærksom på bæredygtige spørgsmål omkring samtidens store tekstile affaldsproblem. Beboerne bliver inddraget i forskellige tematiske værksteder, hvor der bliver taget hensyn til begrænsede fysiske og psykiske ressourcer. Frivillige bliver tilknyttet alle værksteder, og Slottets personale er behjælpelige med transport til og fra, samt klargøring og oprydning af værkstederne. Beboere af alle køn og orienteringer kan deltage enten i de kollektive arbejdende værksteder i dagligstuen på 4.sal, hvor alle bliver inviteret eller de kan vælge at deltage i én-til-én sessioner med mig. På denne måde kan flere beboere blive inddraget i processen omkring værkproduktion. Der ønskes 6 værksteder på hver af de 3 etager a 3 timer, samt 6 værksteder til hver af 15 beboere, a 2 timers varighed.

1. Værksted er til Ord, rytme og rim. Med udgangspunkt i klokkestrenges skrift skal vi i samarbejde danne nye ordstillinger og rim og udsagn. Hvad sker der med ordene, når erindringer får ben at løbe på? Vi tager udgangspunkt i klokkestrenges motiver, tekst og rytme.
2. Værksted er til kroppen som aftryk. Hvor og hvordan er kroppens spor i klokkestrengen? Vægtæpperne *KLOKKEKALD* præsenteres i grove træk. Ideer og tanker luftes. Hvordan sætter vi konkrete spor på Slottet? Værkstedet giver mulighed for at eksperimentere med forskellige tryk, fra helt almindelige håndtryk til lidt mere avancerede kopieringsteknikker.
3. Værksted er væksthus. Vi kigger på blomster, planter og frugter i klokkestrengene. Og vi skal skabe blomster i alle former og farver i primært tekstil.
4. Værksted er igen blomsterværksted. Vi udvider blomsterteknikkerne og tilføjer nye materialer.
5. Værksted er til håndskrift. Arbejdet fra 1.værksted skal formgives. Alle Kragetæer og sirligheder kan bruges. Skriften forstørres til broderier.
6. Værksted er til opsamling af ord, vækster og andre glemte sager.

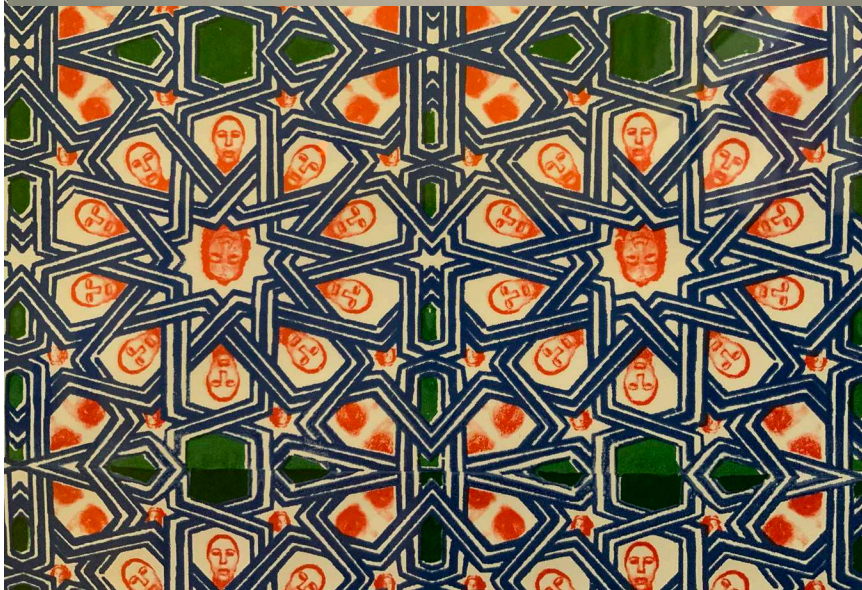
En-til-én sessioner tilbydes til de der af forskellige årsager ikke kan deltage i fællesværksteder på 4.sal. Det giver en tryghed at kunne deltage i skabende processer på helt egne præmisser. Det kan skyldes psykisk sårbarhed eller det kan skyldes midlertidige -eller kroniske tilstande, hvor beboer er nødsaget til at være sengeliggende. Det at kunne inddrage beboere, der ofte må vælge fælleskabet fra har stor betydning for projekt *Klokkekald*, der ønsker at involvere en bred vifte af beboere.

Skitser og billedokumentation

En Klokkestreng fra Slottets opholdstue til inspiration.

De nye værker vil bestå af tekstil, broderi, tryk, cyanotopi, collage, og skrift. Herunder tryk og vægtæppe til inspiration.

Det er min forventning at Klokkedal bliver et visuelt overflødhedshorn.



Slottets gårdhave med Orangeri på en regnfuld efterårsdag. I gårdhaven vil vi placere værkerne Klokkekald som Klokkestreng, der blander sig med en vinterhaves grafiske linjer. Små klokker vil lyde i vinden.



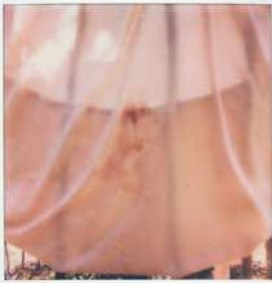
En 3 meter lang opgangsvæg med lysindfald. Klokkestreng vil også udsmykke denne væg, hvor både personale, pårørende, ansatte og frivillige samt beboere selvfølgelig har deres gang. Når udstillingen udendørs er slut vil Klokkekald rykke ind på Slottets lange gange.

Herunder opbygningen *Maintenance* på i Rold skov, 10.juni, 2023.

August 2024

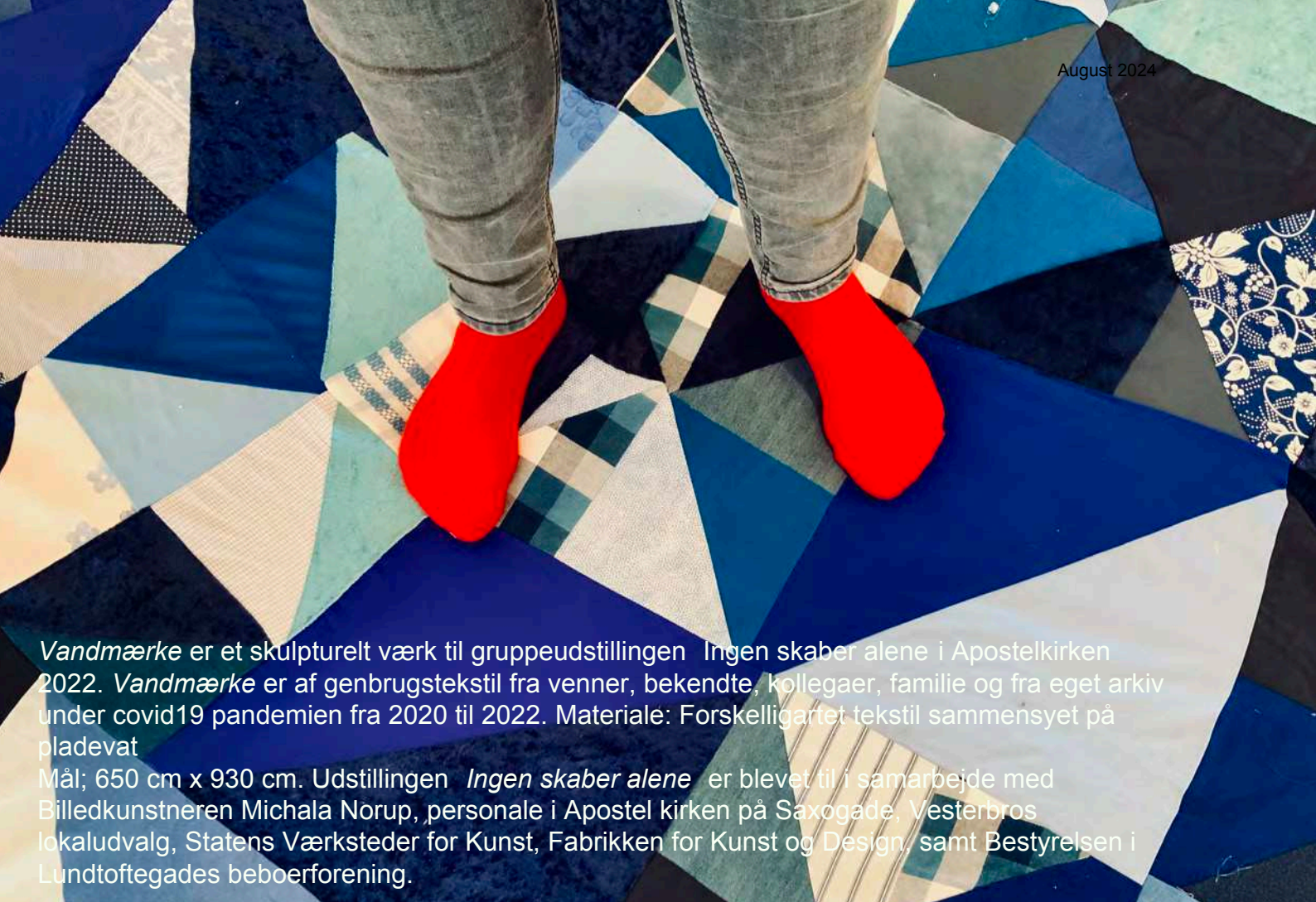
Næste side; en let vindblæst *Maintenance* og polaroider af dens indre rum. *Maintenance* blev opført i samarbejde med lokale beboere, Skov -og naturstyrelsen samt pilefletter Gitte Kjær Hansen. *Maintenance* var Galleri Fraktal-ventesals sommerudstilling 2023. *Maintenance* er pil, craprod-indfarvet arbejdsklær/bæreposer/ vindposer syet i genbrugstekstil.





August 2024





Vandmærke er et skulpturelt værk til gruppeudstillingen *Ingen skaber alene* i Apostelkirken 2022. *Vandmærke* er af genbrugstekstil fra venner, bekendte, kollegaer, familie og fra eget arkiv under covid19 pandemien fra 2020 til 2022. Materiale: Forskelligartet tekstil sammensyet på pladevat
Mål; 650 cm x 930 cm. Udstillingen *Ingen skaber alene* er blevet til i samarbejde med Billedkunstneren Michala Norup, personale i Apostel kirken på Saxogade, Vesterbros lokaludvalg, Statens Værksteder for Kunst, Fabrikken for Kunst og Design, samt Bestyrelsen i Lundtoftøgades beboerforening.

