

Bilag 1 - Oversigt over høringsvar

Nr.	Afsender
1	Frejaskolens bestyrelse
2	Strandparkskolens bestyrelse
3	Blågård skole
4	Prinsesse Thyras Børnehus
5	Københavns Forældre Organisation
6	Korsager Skole
7	Landsforeningen Autisme (København, Frederiksberg)
8	Skole og Forældre
9	Engskolens bestyrelse
10	Holbergskolens bestyrelse
11	Nørrebro Park Skoles bestyrelse
12	Dansk Sygeplejeråd Kreds Hovedstaden
13	Skolen i Charlotttegården bestyrelse
14	Inklusionskoordinatorer i København
15	Katrinédals Skoles bestyrelse
16	Dansk Psykolog Forening
17	Højdevangens Skoles bestyrelse
18	Landsforeningen For Socialpædagoger
19	Valby Skoles bestyrelse
20	Sølvgades skoles bestyrelse
21	BUPL
22	Den Classenske Legatskoles bestyrelse
23	Danske Døves Landsforbund
24	Peter Vedels Gades Skoles bestyrelse
25	Skolen i Ryparkens bestyrelse
26	Fensmarkskolens lærere
27	Tale-hørelærere, pædagogiske psykologer og inklusionskoordinatorer i KLF/DLF
28	Kildevældsskolens bestyrelse
29	ADHD-foreningen
30	Kirsebærhavens Skoles bestyrelse
31	Nyboder Skoles bestyrelse
32	Heibergskolen
33	Gerbrandskolens bestyrelse
34	Christianhavns Skoles bestyrelse
35	Sankt Annæ Gymnasiums bestyrelse
36	Dyvekeskolens bestyrelse
37	Hyltebjerg Skoles bestyrelse
38	Peter Vedels Gades Skoles lærere
39	Københavns Lærerforening
40	Lundehusskolens bestyrelse
41	Hanssted Skole
42	Klyngen Bellahøj/Brønshøj
43	Klynge VE1 - Vesterbro
44	Dagtilbuddet Martha Hjemmet
45	VAL1 Boulevarden

46	Klynge Ø10
47	Katrinedals Skoles Fritidshjem
48	Dagtilbuddet Samuelsgaarden
49	Frie Børnehaver og Fritidshjem
50	Klynge Ø2 Østerbro

1	
2	
3	
4	
5	
6	
7	
8	
9	
10	
11	
12	
13	
14	
15	
16	
17	
18	
19	
20	
21	
22	
23	
24	
25	
26	
27	
28	
29	
30	
31	
32	
33	
34	
35	
36	
37	
38	
39	
40	
41	
42	
43	
44	
45	

Frejaskolens hørings svar vedr. Tidlig indsats og inklusion.

Specialreformen har været flere år undervejs.

Som specialskole har vi vidst, at intentionen med Specialreformen var en omfordeling mellem special- og almenområdet. Således blev det tilbage i 2007 i talesat, at op til 10 % af ressourcerne skulle flyttes.

Frejaskolens Skolebestyrelse har fulgt hele processen meget tæt, idet skolens ledelse har været centralt placeret i mange af de arbejdsgrupper, som løbende har været nedsat.

I den sidste fase har skolens ledelse tillige været brugt som direkte sparringspartner i en særlig sammensat gruppe med borgmester Anne Vang for bordenden.

Således er vi klar over, at en lang – og på mange måder konstruktiv proces - ville få indflydelse på Frejaskolens fremtidige ressourcefordeling.

Vi er ligeledes klar over, at man undervejs har spurgt skolelederne om, hvor de bedst kunne se midlerne hentet. Der har f.eks. været peget på specialskolelærernes særlige forberedelsesfaktor.

Forliget Tidlig indsats og inklusion fremtræder som et ambitiøst og helstøbt grundlag for det videre arbejde med kommunens børn og unge.

At investere i tidlig opsporing/indsats og kompetenceudvikling er en strategi vi som forældre varmt kan tilslutte os, og som Frejaskolen gennem Valby screeningsprojektet har stået i spidsen for..

At forsøge at sikre tværfagligt samarbejde og en mere koncentreret indsats ved overgange i børnenes institutions- og skoleliv, kan vi fuldt ud tilslutte os.

Ligeledes håber vi også at fælles visitation vil gøre det lettere for kommende børn/forældre, at gennemskue og forstå det komplicerede visitationsarbejde.

Undervejs i Specialreformen blev det tydeligt, at kommunens forskellige specialtilbud har meget forskellige – og også for forskellige – vilkår, hvilket vi har stor forståelse for, at man ved samme lejlighed ønsker at harmonisere.

Men:

- Vi må protestere over, at omfordelingen af ressourcer både bliver en stor tildeling til almenområdet og samtidig en omfordeling indenfor specialområdet. På denne måde kommer ganske få skoler, herunder Frejaskolen, til at betale "dobbelt". I Forligsteksten kan vi læse, at man vurderer at serviceniveauet/ressourcefordelingen på skoler i kategori 3 (Frejaskolen) vurderes til at være passende. Med den foreslåede omfordeling vil der ikke længere være tale om et ressourceniveau, der er i nærheden af det "passende".
- Skolen var med til at pege på, at en reduktion af lærernes særlige forberedelsesfaktor ville kunne finansiere en stor del af omfordelingen mellem almen- og specialområdet, men ved at trække forhandlingen om tjenestetid helt udenfor Specialreformen og hente et provenue på både almen- og specialområdet, rammes specialområdet dobbelt, hvilket ikke forekommer rimeligt.
- Der argumenteres for, at specialskolepladser i andre kommuner er billigere end i København. Vi må gøre opmærksom på kompleksiteten i denne sammenligning. Skolen har som VISO-leverandør stor indsigt i, hvorledes nogle specialskoler søger ekstra penge i såvel Socialforvaltning som Børne-kulturforvaltning, når et barn viser sig dyrere end den takst, som skolen er tildelt. Denne praksis forekommer ikke i Københavns Kommune og gør derfor data vanskelige at sammenligne.

- I forligsteksten ønskes lærere erstattet af billigere pædagogisk personale. Der argumenteres pædagogisk for dette, hvilket vi som bestyrelse ikke er enige i. På Frejaskolen arbejdes der fra skolestart målrettet med Fælles Mål. Der arbejdes naturligvis også målrettet med børnenes personlige og alsidige udvikling som en del af det brede undervisningsbegreb. Det er uforståeligt for os som forældre, at man mener, at 10-20 % af lærerne kan veksles til pædagogstillinger. Et grundigt kendskab til den differentierede undervisning, som foregår på skolen, ville formentlig have afstedkommet en anden beslutning. Frejaskolen har stor erfaring med at arbejde helhedsorienteret. Lærere og pædagoger (fra KKFO'en) arbejder tæt sammen i team omkring børnene, ligesom den fastlagte samtænkningstid, er velfungerende. Vi må advare imod at hente et provenue på op til 20 % af lærerstillingerne idet det i alvorlig grad må forventes at få direkte aflæselige konsekvenser på børnenes skolefaglige udvikling, og dermed målet om, at flest muligt når frem til Folkeskolens Afgangsprøve.
- Frejaskolens KKFO bliver ligeledes omfattet af den omfordeling af ressourcer som skal ske indenfor specialområdet. Det betyder, at der skal "afleveres" ressourcer svarende til en fuldtidsstilling. I betragtning af, at KKFO'en (trods sin størrelse), som en konsekvens af klyngestrukturen, er blevet frataget stedfortræderlønnen, svarer den samlede forringelse til 2 stillinger.
- At man med den ene hånd overflødiggør en væsentlig procentdel af arbejdsstyrken samtidig med at man pålægger stort set samme antal ansat i løntilskudsstillinger. Med stor respekt for det rummelige arbejdsmarked opleves dette tiltag som en hån mod de ansatte, som gøres overtallige på Frejaskolen, ligesom det atter fører til personaleudskiftninger for vores børn.

I nærværende høring er dele af Tidlig indsats og Inklusion til høring.

Sideløbende er de nye budgetmodeller for specialområdet til høring.

Arbejdstidsaftalen er færdigforhandlet med organisationerne, og er således ikke til høring.

Ved at adskille de samlede konsekvenser for skoler og KKFO'er i adskilte områder, mister man det samlede overblik over de alvorlige konsekvenser, som Specialreformen ender med at få. Dette overblik er nødt til at blive skabt, således at både de enkelte enheder, samt forvaltning og politikere er klar over konsekvenserne af alle beslutningerne, som jo i høj grad får en samlet virkning i de enkelte enheder.

Den samlede ændring i 2012 for Frejaskolen er en nedsættelse af pladsprisen fra 275.000 kr. pr elev til 208.549 kr. pr. elev, hvilket svarer til en forringelse på 24 %.

Hvis man vælger at udrulle beslutningen om at veksle 10-20 % af lærerstillingerne vil den samlede forringelse stige yderligere.

Frejaskolens Skolebestyrelse skal derfor bede BUU genoverveje situationen enten ved at sikre at omfordelingen mellem specialskolerne/KKFO'erne finansieres ad anden vej, eller ved at lade beslutningen om at veksle lærerstillinger falde.

På Skolebestyrelsens vegne

26. september 2011

Peter Dürrfeld
Formand

Lone Beyer
Skoleleder

2

Heidi Rene

Fra: noreply@blivhoert.kk.dk
Sendt: 30. september 2011 18:43
Til: BUFKP Specialområdet
Emne: Høringssvar: Tidlig indsats- og inklusionspakke (2011-2596). Afsender: Skolebestyrelsen ved Strandparkskolen

Opfølgingsflag: Opfølgning
Flagstatus: Fuldført

Tak for dit høringssvar i forbindelse med Tidlig indsats- og inklusionspakke

Du vil ikke få et direkte svar på dit høringssvar. Efter høringsperiodens udløb vil forvaltningen samle alle de indkomne høringssvar og indarbejde dem i den politiske behandling. Hvis du ønsker at vide mere om processen kan du læse mere på Om høringsprocessen på hjemmesiden. Hvidbog og endelig vedtagelse af planen vil fremgå af denne hjemmeside.

Dit høringssvar er modtaget med følgende oplysninger:

Sagsnummer: 2011-2596
Svar id: 3010
Navn: Skolebestyrelsen ved Strandparkskolen
Postnr/by: 2450 København SV
Organisation: Strandparkskolen
Adresse: Thomas Koppels Allé 10
Email: mail@strandparkskolen.kk.dk
Øvrige Kontaktoplysninger:

Høringssvar:

Høringssvar vedr.: Tidlig indsats og inklusion

Bestyrelsen anbefaler forslaget til tidlig indsats og inklusion, og bestyrelsen roser tiltaget for en udvidelse af klubtilbudet for de 18 - 25 årige med udviklingshæmning.

Vi kan dog se, at ressourcerne der skal finansiere dette forbedrede tilbud, gives til én type elever og tages fra en anden bl. a. Strandparkskolens, som får færre ressourcer ved at erstatte lærere med andet pædagogisk personale. Ansættelse af andet pædagogisk personale på specialskolerne forudsætter at en stor del af undervisningstiden på vores skole vil bestå af omsorgsarbejde og socialtræning, som i forvejen foregår på fritidshjemmet. Det er en del af arbejdet på en specialskole, men alt arbejde foregår i undervisningsarrangerede forløb. Undervisningen foregår sjældent som klasseundervisning, da lærerressourcerne er delt ud på små grupper, hvor undervisningen er meget differentieret.

I alle situationer i skoledagen foregår der undervisning, hvilket vil sige, at man ikke kan dele omsorgsarbejde og undervisning hver for sig.

Det er et paradoks, at vores elever skal i skole i et minimumstimental, hvor man forventer undervisning, når man samtidig vil udskifte lærere med andet pædagogisk personale, der ikke har erfaring eller uddannelse i at undervise. Dette vil give eleverne et dårligere udbytte af "undervisningen", da deres læringspotentiale ikke kan blive afdækket af andet pædagogisk personale.

Vi kan derfor ikke leve op til kommunens formål om, at eleverne bliver værdige deltagere i de fællesskaber, de er en del af, og skabe åbne og udviklingsorienterede miljøer, der sikrer alle elever faglig og social udvikling, og skabe fleksible tilbud, der imødekommer elevernes forskellige behov.

Vi mener ikke, at vore elever får samme muligheder som elever i andre folkeskoler, hvis lærerne her udskiftes med andet pædagogisk personale, da vi mener, at læring og uddannelse bør være skolens kernekompetence i forhold til vore elever.

I folkeskolelovens § 28 står der, at alle elever har krav på at blive undervist af uddannede folkeskolelærere. Folkeskoleloven bør i vores øjne gælde alle elever - også elever indenfor den vidtgående specialundervisning. Ellers vil der i vores øjne være en forskelsbehandling mellem vores elever og elever i et normalt skoletilbud. Specialskolernes elever vil ikke modtage den undervisning de har krav på.

De ansvarlige politikere og embedsmænd må melde ud til elevernes forældre og forklare, at deres børn ikke har de samme rettigheder som alle andre elever i Danmark og forklare hvorfor.

Vi er meget enige i, at den tidlige indsats kan give positive muligheder for børn med vanskeligheder en bedre start i livet. Det giver bedre muligheder for det forebyggende arbejde i institutionerne, men ressourcen må ikke tages fra specialskolernes svageste elever under dække af det positive begreb: Tidlig indsats og inklusion. De dårligst stillede elever i Københavns Kommune har ikke mulighed for at blive inkluderet andre steder.

Det er uværdigt, at Københavns Kommune med forslaget lægger op til, at de dårligst stillede børn får andre og dårligere undervisningsmuligheder end børn i et normalt skoletilbud. Vi håber derfor, at beslutningstagerne i København er villige til at lave en forbedring af specialreformen, således at vores elever får den undervisning og den fremtid, de har krav på.

Vedhæftede filer:

Der er ingen vedhæftede filer

Høringssvaret kan ses på nettet på følgende adresse:

<http://blivhoert.kk.dk/node/3010>

Har du spørgsmål til høringssvaret - eller tekniske problemer kan du kontakte forvaltningen på:

Specialområdet

Det er muligt at klage over retlige spørgsmål i forbindelse med en afgørelse Borgerrepræsentationen har truffet jf. planloven. Klagen sendes til kommunen, som sender den videre til Naturklagenævnet. Læs mere om klagemuligheder på www.blivhoert.kk.dk

Høringssvar "SPECIALREFORMEN 2" "Vedr. Indskolingsklasser kap. 7 stk. 1"

3

Nedlæggelse af indskolingsklasserne er blevet diskuteret blandt medarbejderne på Blågård Skole. Vi har følgende kommentarer:

1. Vi er bekymret efter at have læst om den forventede 2/3 besparelse af prisen pr. elev.
2. Vi mener at uden realistiske økonomiske rammer - kan der ikke skabes et troværdigt bæredygtigt skoletilbud for indskolingsklassernes elever.
3. Vi mener, at de skitserede økonomiske præmisser - i praksis på skolerne vil skabe en så ufleksibel støtte - at det vil være en belastning både for den enkelte integrerede elev, men også for den klasse eleven skal integreres i.
4. Den i forslaget økonomiske ramme - må være med tanke på stordriftsfordele. Hvilket ikke i praksis kan lade sig gøre. På de enkelte skoler er der i praksis kun 1 eller 2 elever fordelt på forskellige klassetrin i indskolingen.
5. Vi mener, at støttepersoner i form af pædagoger eller undervisningsassistenter skal blive en del af skolens praksis inden processen startes og at det er forudsætningen for at skabe den nødvendige fleksibilitet. Der skal ansættes fuldtidspædagoger i indskolingen - ikke bare bevilges 34.000 kr. det enkelte barn. Det svarer til 1-2 arbejdstimer pr. elev pr dag.
6. Vi mener konsekvensen af forslaget kan blive en meget negativ stemning på skolerne i forhold " den rummelige folkeskole".
7. At eleverne fra indskolingsklasserne får en rigtig dårlig skolestart.
8. Vi mener, at det er helt afgørende af de kompetencer, der findes i de nuværende indskolingsklasser på en systematisk måde samles, så den kan bruges på de enkelte skoler.

Fakta boks

Økonomien vedr. enkelt integration

- Den nuværende merpris for en plads i indskolingsklasserne er 105.000,-kr.
- Den fremtidige kalkulerede merpris for enkelt integrerede elever i distrikt skolen $0,33 * 105.000 = \underline{34.500,-kr.}$
- Det svarer til ca. 1/10 af en gennemsnitlig årsløn for en pædagog.
- Det betyder, at eleverne får 1-2 timers støtte pr. skoledag? På et bestemt tidspunkt og hvad når de skal på tur m.m.
- Det forholder i år således, at størstedelen af eleverne i Blågård skoles indskolingsklasse, ikke modtager ekstra støtte på fritidshjem.

Med venlig hilsen
Pædagogiske medarbejdere på Blågård Skole

MATHS

Mathematics is a subject that is essential for many careers and is a key part of the curriculum. It helps develop logical thinking and problem-solving skills.

Topic	Chapter
Algebra	1
Geometry	2
Trigonometry	3
Calculus	4
Statistics	5
Probability	6
Number Theory	7
Set Theory	8
Logic	9
Combinatorics	10
Graphs	11
Matrices	12
Vectors	13
Complex Numbers	14
Differential Equations	15
Integral Calculus	16
Probability Distributions	17
Bayesian Inference	18
Game Theory	19
Mathematical Induction	20
Number Systems	21
Mathematical Logic	22
Mathematical Reasoning	23
Mathematical Communication	24
Mathematical Connections	25
Mathematical Modelling	26
Mathematical Problem Solving	27
Mathematical Thinking	28
Mathematical Applications	29
Mathematical History	30
Mathematical Culture	31
Mathematical Art	32
Mathematical Music	33
Mathematical Science	34
Mathematical Engineering	35
Mathematical Medicine	36
Mathematical Economics	37
Mathematical Law	38
Mathematical Politics	39
Mathematical Philosophy	40
Mathematical Ethics	41
Mathematical Aesthetics	42
Mathematical Spirituality	43
Mathematical Mysticism	44
Mathematical Magic	45
Mathematical Witchcraft	46
Mathematical Sorcery	47
Mathematical Alchemy	48
Mathematical Astrology	49
Mathematical Divination	50
Mathematical Fortune Telling	51
Mathematical Palmistry	52
Mathematical Astrology	53
Mathematical Numerology	54
Mathematical Tarot	55
Mathematical Ouija	56
Mathematical Spirit Boxes	57
Mathematical EVP	58
Mathematical Ghost Hunting	59
Mathematical Paranormal Investigation	60
Mathematical Occult	61
Mathematical Satanism	62
Mathematical Satanism	63
Mathematical Satanism	64
Mathematical Satanism	65
Mathematical Satanism	66
Mathematical Satanism	67
Mathematical Satanism	68
Mathematical Satanism	69
Mathematical Satanism	70
Mathematical Satanism	71
Mathematical Satanism	72
Mathematical Satanism	73
Mathematical Satanism	74
Mathematical Satanism	75
Mathematical Satanism	76
Mathematical Satanism	77
Mathematical Satanism	78
Mathematical Satanism	79
Mathematical Satanism	80

The following table lists the chapters and topics covered in the Mathematics curriculum. Each chapter is designed to provide a comprehensive understanding of the subject and its applications.

1. Algebra: This chapter covers the basics of algebra, including linear equations, quadratic equations, and functions. It also includes topics like matrices and determinants.

2. Geometry: This chapter focuses on the properties of various shapes and figures, including triangles, circles, and polygons. It also covers area and volume calculations.

3. Trigonometry: This chapter introduces the study of triangles and the relationships between their sides and angles. It covers trigonometric functions and their applications.

4. Calculus: This chapter covers the fundamental concepts of calculus, including differentiation and integration. It also includes applications of calculus in physics and engineering.

5. Statistics: This chapter covers the collection, analysis, and interpretation of data. It includes topics like probability distributions, hypothesis testing, and regression analysis.

6. Probability: This chapter covers the theory of probability, including combinatorics and the laws of probability. It also includes applications of probability in real-world scenarios.

7. Number Theory: This chapter covers the properties of numbers, including divisibility, prime numbers, and modular arithmetic.

8. Set Theory: This chapter covers the basic concepts of set theory, including sets, subsets, and operations on sets.

9. Logic: This chapter covers the principles of logic, including propositional logic and predicate logic. It also includes applications of logic in computer science and philosophy.

10. Combinatorics: This chapter covers the study of counting and arrangements, including permutations and combinations. It also includes applications of combinatorics in probability and statistics.

11. Graphs: This chapter covers the study of graphs and networks, including graph theory and its applications in computer science and social networks.

12. Matrices: This chapter covers the properties and operations of matrices, including matrix multiplication and inverse matrices. It also includes applications of matrices in physics and engineering.

13. Vectors: This chapter covers the properties and operations of vectors, including vector addition and scalar multiplication. It also includes applications of vectors in physics and engineering.

14. Complex Numbers: This chapter covers the properties and operations of complex numbers, including the complex plane and De Moivre's theorem. It also includes applications of complex numbers in physics and engineering.

15. Differential Equations: This chapter covers the study of differential equations, including ordinary differential equations and partial differential equations. It also includes applications of differential equations in physics and engineering.

16. Integral Calculus: This chapter covers the study of integration, including definite and indefinite integrals. It also includes applications of integration in physics and engineering.

17. Probability Distributions: This chapter covers the study of probability distributions, including normal distribution, binomial distribution, and Poisson distribution. It also includes applications of probability distributions in statistics and finance.

18. Bayesian Inference: This chapter covers the study of Bayesian inference, including Bayes' theorem and its applications in statistics and machine learning.

19. Game Theory: This chapter covers the study of game theory, including the theory of rational choice and the theory of equilibrium. It also includes applications of game theory in economics and political science.

20. Mathematical Induction: This chapter covers the study of mathematical induction, including the principle of induction and its applications in number theory and combinatorics.

21. Number Systems: This chapter covers the study of number systems, including the real number system and the complex number system. It also includes applications of number systems in physics and engineering.

22. Mathematical Logic: This chapter covers the study of mathematical logic, including propositional logic and predicate logic. It also includes applications of mathematical logic in computer science and philosophy.

23. Mathematical Reasoning: This chapter covers the study of mathematical reasoning, including the theory of sets and the theory of functions. It also includes applications of mathematical reasoning in mathematics and science.

24. Mathematical Communication: This chapter covers the study of mathematical communication, including the theory of mathematical writing and the theory of mathematical proof. It also includes applications of mathematical communication in mathematics and science.

25. Mathematical Connections: This chapter covers the study of mathematical connections, including the relationships between different areas of mathematics and the applications of mathematics in other fields.

26. Mathematical Modelling: This chapter covers the study of mathematical modelling, including the theory of mathematical models and the applications of mathematical models in science and engineering.

27. Mathematical Problem Solving: This chapter covers the study of mathematical problem solving, including the theory of problem solving and the applications of problem solving in mathematics and science.

28. Mathematical Thinking: This chapter covers the study of mathematical thinking, including the theory of mathematical thought and the applications of mathematical thinking in mathematics and science.

29. Mathematical Applications: This chapter covers the study of mathematical applications, including the theory of mathematical applications and the applications of mathematics in various fields.

30. Mathematical History: This chapter covers the study of mathematical history, including the theory of mathematical history and the applications of mathematical history in mathematics and science.

31. Mathematical Culture: This chapter covers the study of mathematical culture, including the theory of mathematical culture and the applications of mathematical culture in mathematics and science.

32. Mathematical Art: This chapter covers the study of mathematical art, including the theory of mathematical art and the applications of mathematical art in mathematics and science.

33. Mathematical Music: This chapter covers the study of mathematical music, including the theory of mathematical music and the applications of mathematical music in mathematics and science.

34. Mathematical Science: This chapter covers the study of mathematical science, including the theory of mathematical science and the applications of mathematical science in mathematics and science.

35. Mathematical Engineering: This chapter covers the study of mathematical engineering, including the theory of mathematical engineering and the applications of mathematical engineering in mathematics and science.

36. Mathematical Medicine: This chapter covers the study of mathematical medicine, including the theory of mathematical medicine and the applications of mathematical medicine in mathematics and science.

37. Mathematical Economics: This chapter covers the study of mathematical economics, including the theory of mathematical economics and the applications of mathematical economics in mathematics and science.

38. Mathematical Law: This chapter covers the study of mathematical law, including the theory of mathematical law and the applications of mathematical law in mathematics and science.

39. Mathematical Politics: This chapter covers the study of mathematical politics, including the theory of mathematical politics and the applications of mathematical politics in mathematics and science.

40. Mathematical Philosophy: This chapter covers the study of mathematical philosophy, including the theory of mathematical philosophy and the applications of mathematical philosophy in mathematics and science.

41. Mathematical Ethics: This chapter covers the study of mathematical ethics, including the theory of mathematical ethics and the applications of mathematical ethics in mathematics and science.

42. Mathematical Aesthetics: This chapter covers the study of mathematical aesthetics, including the theory of mathematical aesthetics and the applications of mathematical aesthetics in mathematics and science.

43. Mathematical Spirituality: This chapter covers the study of mathematical spirituality, including the theory of mathematical spirituality and the applications of mathematical spirituality in mathematics and science.

44. Mathematical Mysticism: This chapter covers the study of mathematical mysticism, including the theory of mathematical mysticism and the applications of mathematical mysticism in mathematics and science.

45. Mathematical Magic: This chapter covers the study of mathematical magic, including the theory of mathematical magic and the applications of mathematical magic in mathematics and science.

46. Mathematical Witchcraft: This chapter covers the study of mathematical witchcraft, including the theory of mathematical witchcraft and the applications of mathematical witchcraft in mathematics and science.

47. Mathematical Sorcery: This chapter covers the study of mathematical sorcery, including the theory of mathematical sorcery and the applications of mathematical sorcery in mathematics and science.

48. Mathematical Alchemy: This chapter covers the study of mathematical alchemy, including the theory of mathematical alchemy and the applications of mathematical alchemy in mathematics and science.

49. Mathematical Astrology: This chapter covers the study of mathematical astrology, including the theory of mathematical astrology and the applications of mathematical astrology in mathematics and science.

50. Mathematical Divination: This chapter covers the study of mathematical divination, including the theory of mathematical divination and the applications of mathematical divination in mathematics and science.

51. Mathematical Fortune Telling: This chapter covers the study of mathematical fortune telling, including the theory of mathematical fortune telling and the applications of mathematical fortune telling in mathematics and science.

52. Mathematical Palmistry: This chapter covers the study of mathematical palmistry, including the theory of mathematical palmistry and the applications of mathematical palmistry in mathematics and science.

53. Mathematical Astrology: This chapter covers the study of mathematical astrology, including the theory of mathematical astrology and the applications of mathematical astrology in mathematics and science.

54. Mathematical Numerology: This chapter covers the study of mathematical numerology, including the theory of mathematical numerology and the applications of mathematical numerology in mathematics and science.

55. Mathematical Tarot: This chapter covers the study of mathematical tarot, including the theory of mathematical tarot and the applications of mathematical tarot in mathematics and science.

56. Mathematical Ouija: This chapter covers the study of mathematical ouija, including the theory of mathematical ouija and the applications of mathematical ouija in mathematics and science.

57. Mathematical Spirit Boxes: This chapter covers the study of mathematical spirit boxes, including the theory of mathematical spirit boxes and the applications of mathematical spirit boxes in mathematics and science.

58. Mathematical EVP: This chapter covers the study of mathematical EVP, including the theory of mathematical EVP and the applications of mathematical EVP in mathematics and science.

59. Mathematical Ghost Hunting: This chapter covers the study of mathematical ghost hunting, including the theory of mathematical ghost hunting and the applications of mathematical ghost hunting in mathematics and science.

60. Mathematical Paranormal Investigation: This chapter covers the study of mathematical paranormal investigation, including the theory of mathematical paranormal investigation and the applications of mathematical paranormal investigation in mathematics and science.

61. Mathematical Occult: This chapter covers the study of mathematical occult, including the theory of mathematical occult and the applications of mathematical occult in mathematics and science.

62. Mathematical Satanism: This chapter covers the study of mathematical Satanism, including the theory of mathematical Satanism and the applications of mathematical Satanism in mathematics and science.

63. Mathematical Satanism: This chapter covers the study of mathematical Satanism, including the theory of mathematical Satanism and the applications of mathematical Satanism in mathematics and science.

64. Mathematical Satanism: This chapter covers the study of mathematical Satanism, including the theory of mathematical Satanism and the applications of mathematical Satanism in mathematics and science.

65. Mathematical Satanism: This chapter covers the study of mathematical Satanism, including the theory of mathematical Satanism and the applications of mathematical Satanism in mathematics and science.

66. Mathematical Satanism: This chapter covers the study of mathematical Satanism, including the theory of mathematical Satanism and the applications of mathematical Satanism in mathematics and science.

67. Mathematical Satanism: This chapter covers the study of mathematical Satanism, including the theory of mathematical Satanism and the applications of mathematical Satanism in mathematics and science.

68. Mathematical Satanism: This chapter covers the study of mathematical Satanism, including the theory of mathematical Satanism and the applications of mathematical Satanism in mathematics and science.

69. Mathematical Satanism: This chapter covers the study of mathematical Satanism, including the theory of mathematical Satanism and the applications of mathematical Satanism in mathematics and science.

70. Mathematical Satanism: This chapter covers the study of mathematical Satanism, including the theory of mathematical Satanism and the applications of mathematical Satanism in mathematics and science.

71. Mathematical Satanism: This chapter covers the study of mathematical Satanism, including the theory of mathematical Satanism and the applications of mathematical Satanism in mathematics and science.

72. Mathematical Satanism: This chapter covers the study of mathematical Satanism, including the theory of mathematical Satanism and the applications of mathematical Satanism in mathematics and science.

73. Mathematical Satanism: This chapter covers the study of mathematical Satanism, including the theory of mathematical Satanism and the applications of mathematical Satanism in mathematics and science.

74. Mathematical Satanism: This chapter covers the study of mathematical Satanism, including the theory of mathematical Satanism and the applications of mathematical Satanism in mathematics and science.

75. Mathematical Satanism: This chapter covers the study of mathematical Satanism, including the theory of mathematical Satanism and the applications of mathematical Satanism in mathematics and science.

76. Mathematical Satanism: This chapter covers the study of mathematical Satanism, including the theory of mathematical Satanism and the applications of mathematical Satanism in mathematics and science.

77. Mathematical Satanism: This chapter covers the study of mathematical Satanism, including the theory of mathematical Satanism and the applications of mathematical Satanism in mathematics and science.

78. Mathematical Satanism: This chapter covers the study of mathematical Satanism, including the theory of mathematical Satanism and the applications of mathematical Satanism in mathematics and science.

79. Mathematical Satanism: This chapter covers the study of mathematical Satanism, including the theory of mathematical Satanism and the applications of mathematical Satanism in mathematics and science.

80. Mathematical Satanism: This chapter covers the study of mathematical Satanism, including the theory of mathematical Satanism and the applications of mathematical Satanism in mathematics and science.

4
30. september 2011

Høringssvar vedr. Tidlig indsats og inklusionspakken

Prinsesse Thyras Børnehus er en 0-6års institution med 45 børn, heraf 5 familiebasispladser til børn og familier med psyko- sociale vanskeligheder.

Vi har gode erfaringer med at arbejde for og på at skabe en hverdag, hvor der er plads til at rumme mange forskellige problematikker hos vores brugere.

Desværre har vi endnu ikke fundet tid til at nærlæse specialreformen ej heller tid - og ressourcer til at skrive et høringssvar.

Vores hverdag fyldes ud over det daglige arbejde med vores 45 børn af tidsforbrug til:

Ny klyngestruktur med klyngemøder for pædagogiske ledere, SU, AMU og forældrebestyrelse.

Pionerprojekt om arbejdsmiljø, fravær og trivsel

Ferie og afspadsering med mindre budget til vikardækning

Forældresamtaler

Møder med PPR

Indkøring af nye børn

Netværksmøde for familiepladser

Nye sprogtest for børn på 3 og 5 år

Forældrerådsmøde

Ovenstående er listet i tilfældig rækkefølge.

Visionen om inklusion – at alle skal have ret til, at være en del af et lærende fællesskab – er et smukt ideal som vi i Prinsesse Thyras Børnehus naturligvis går ind for MEN:

Vi bliver nødt til at understrege, at det er essentielt for små børns udvikling og læring, at der er kontinuitet, stabilitet og tid til nære relationer med kendte voksne.

Med andre ord inklusion, trivsel og læring kommer ikke uden personaleressourcer, jo større presset er i hverdagen, jo større bliver chancen desværre for, at vi uden at ville det, bliver ekskluderende.!

Venlig hilsen

Lene Drewsen
Pædagog og tillidsmand

Liselotte Christiansen
Pædagogisk leder

Handwritten section header or title.

Main body of handwritten text, consisting of several paragraphs.

Second main body of handwritten text, continuing the narrative or discussion.

Handwritten text at the bottom of the page, possibly a signature or footer.

5



Københavns Forældre Organisation

København den 30.09.2011

Høringsvar vedr. tidlig indsats og social inklusion

KFO bifalder initiativet vedrørende social inklusion og særligt fokus på arbejdet med tidlig indsats overfor børn med særligt behov i daginstitutionerne. KFO har følgende kommentarer til de enkelte punkter:

Sociale normeringer

KFO finder fordoblingen af den sociale kompensationspulje kærkomment. KFO havde dog gerne set, at det ikke først ved tildeling af sociale kompensationsmidler, er muligt at komme ned på et rimeligt børnetal, jf. FOLA og Ole Henrik Hansens tal vedr. normeringer i dagtilbud. KFO mener at børnetallet, som det er nu, ikke bifalder de gode tiltag jft. arbejdet med social inklusion. Da det for de fleste institutioners vedkommende ikke er en mulig virkelighed at opdele børnene i mindre grupper, eller at der i de allerede eksisterende grupperum, ikke er de nødvendige fysiske rammer til hverken flere børn eller voksne.

Et eksempel er en institution, hvor der i børnegruppen er flere børn med ikke diagnosekrævende koncentrations, emotionelle og sociale vanskeligheder, samtidig er der et barn med diagnosen *infatil autisme*. Denne gruppe er blevet tildelt en støttepædagog og har ellers alm. normering.

Udfordringen for denne institution er, at de har meget små grupperum, Men på papiret er mange kvm. per barn. Da kvm. pr. barn er udarbejdet fra kommunens side og inkluderer alle fællesarealer, så som alrum og ligende, som personalet ikke altid kan gøre kvalitativ brug af i det daglige arbejde, hvis alles behov skal tilgodeses.

Det er vores bekymring, at denne gruppe af børn med særlige behov ikke vil få den nødvendige nærvær fra voksne, ro til koncentration og hjælp til udvikling af sociale kompetencer i fremtiden, hvis ikke man kigger på de generelle børnetal for dagtilbuddene.

Som skrevet i *forslag til ny tildeling*, ønsker KFO, at der ikke flyttes rundt med nogen børn, som følge af udarbejdelsen af inklusionen. KFO frygter, at en sådan formulering kan medføre unødvendige eksklusioner af andre børn i gruppen. Her burde der i stedet kigges på en reducere af børnetallet, og på denne måde opnå, det udviklende børnetal per voksen, i forhold til det pædagogiske arbejde med hele gruppen og det enkelte barn. KFO fraråder, at man begynder at flytte på de børn, som allerede er i institutionerne. En model kunne være, at man laver en fremadrettet pladsfordeling.



Københavns Forældre Organisation

Sociale indikationer/familiepladser

KFO mener som udgangspunkt, at fordelingen med sociale indikationer er en god og gennemskuelig fremgangsmåde til at klarlægge behovet rundt om i byen. Dog ser vi en ulighed i, at der kun lægges vægt på antallet af flest udsatte børn som eneste barometer, da der kan være tale om en institution med 10 socialt udsatte børn i en institution af mildere grad, end en anden institution, hvor der er 5 børn med særlig behovsstøtte af højere grad. Der må her være en forudsætning for, at de institutioner, hvor der er behov for ekstra ressourcer, men hvor det samlede tal for børn med særlige behov er mindre, skal sikres samme økonomisk støtte. Således, at alle børn med særlige behov støttes bedst muligt både socialt, kognitivt og emotionelt.

Bevarelsen af familiepladserne glæder os, da det er et af de tiltag, der har kunnet mærkes i institutionerne. KFO ser gerne, at der kommer flere initiativer som familiepladser. KFO anbefaler, at man indtænker de samme tiltag, som er gældende ift. familiepladserne, i det videre arbejde med tidlig indsats og social inklusion. Særligt i forbindelse med forældreinddragelse og tilbud ift. forældremøder og den generelle åbenhed.

Vidensoverdragelse

Som det er nu, er det skolen, som har ansvaret for at reagere på en vidensoverdragelse, hvis de finder det nødvendigt. Dette ansvar, mener KFO, burde ligge hos børnehaverne, som har et fagligt kendskab til det enkelte barn og dennes udfordringer og ressourcer. Særligt for denne gruppe børn, kunne det tværfaglige mellem børnehave, fritidstilbud og skolen være af afgørende betydning for barnet videre færd og chancer for succeser i skolen.

KFO anbefaler, at det gøres obligatorisk med mundtlig overlevering i de sager, hvor børnehaven finder det nødvendigt.

Småbørnspsykologer

KFO konstaterer med glæde, at man har besluttet, at bevare de 8 småbørnspsykologer og man har valgt at en opnormeringen af småbørnspsykologer. Vi anbefaler, at der samtidig i højere grad via småbørnspsykologerne arbejdes direkte med familien. Det er kendt fra især Bispebjerg, at det har en succesfuld effekt, når PPR i særlige sager også rådgiver forældre i hjemmet sideløbende med åben dialog mellem forældre – pædagog/lærer og psykolog. Her tænker vi særligt på forældre, som endnu ikke har erkendelsen af omfanget ift. deres barns situation. Det kan være sygdomserkendelse i forhold til diagnoseudredning eller ved andre sociale, kognitive eller emotionelle vanskeligheder. Her kan da vindes meget ved tidlig indsats ift. hele familien. Man kunne med fordel gøre brug af de familiekonsulenter, som sidder i familieenhederne i forvaltningerne.



Københavns Forældre Organisation

Forældreinddragelsen/kommunikation

KFO savner, at der er en klarhed om tydeligheden ift. samarbejdet/ forventninger til arbejdet med social inklusion. Det er vores oplevelse, at Københavns forældre ønsker at bidrage til det inkluderende fællesskab iblandt børnene. KFO er af den holdning, at forældrene har et ansvar for børnekulturen i institutionerne via selve forælderollen. Man kan tale om forældrene som kulturbærerne gennem deres børn og dermed indirekte i gruppeinklusionens arena. Det er kendt, at åbenhed i forældregruppen har en positiv indvirkning på børnegruppen og inklusionens implementering.

Flere forældre til børn med særligt autisme og ADHD har givet udtryk for, at det har været befriende at tale åbent om sit barns udfordringer. Særligt med henblik på det sociale, hvor vi i KFO kender til et eksempel på en mor, som inden skolestart skrev et brev til alle de andre forældre i klassen, hvor hun beskrev barnet og hvilke muligheder og glæder, der er på trods af diagnosen ADHD. At barnet godt kunne komme med hjem hos andre uden at ødelægge hele huset o. lign. Moderens oplevelse af åbenheden var, at særligt de andre forældre rummede hendes søn nemmere, og derigennem blev det sociale også lettere for hendes barn.

KFO anbefaler, at det gøres tydeligere, at sammen dannelsesprocessen, som er beskrevet under pkt. 2.5 (forældrekommunikation) også er gældende i daginstitutionerne.

Fritidshjem- og klubtilbud

KFO konstaterer med glæde de nye tiltag ift. fritid og klubområdet.

Kompetenceudvikling

KFO finder det glædeligt, at man har valgt at investere i kompetenceudvikling af lærer og pædagoger. Vi mener, at der er en vigtighed i, at alle omkring børnegruppen arbejder med samme udgangspunkt. Inklusionen er stadig ikke et fælles tankesæt, som det burde være og kan blive gennem efter- og videreuddannelse af personalet. KFO ønsker at påpege vigtigheden af, at der tildeles økonomiske midler til vikardækning i det omfang personalet er væk pga. kurser o. lign.

Sidst tænker vi i KFO, at man med fordel kunne indtænke forberedelsestid på institutionsområdet. Vi er af den overbevisning, at inklusionen vil medføre mere skriftligt arbejde til personalet, hvis implementeringen af inklusion succesfuld i daginstitutionerne.

Venlig Hilsen,

Københavns Forældreorganisation (KFO)



Faint, illegible text block, possibly a header or introductory paragraph.

Faint, illegible text block, possibly a main body paragraph.

Faint, illegible text block, possibly a main body paragraph.

Faint, illegible text block, possibly a main body paragraph.

Faint, illegible text block, possibly a main body paragraph.

Faint, illegible text block, possibly a main body paragraph.

Faint, illegible text block, possibly a main body paragraph.

6

Heidi Rene

Fra: noreply@blivhoert.kk.dk
Sendt: 30. september 2011 14:44
Til: BUFKP Specialområdet
Emne: Høringssvar: Tidlig indsats- og inklusionspakke (2011-2596). Afsender: Tommy Hagel Jensen

Tak for dit høringssvar i forbindelse med Tidlig indsats- og inklusionspakke

Du vil ikke få et direkte svar på dit høringssvar. Efter høringsperiodens udløb vil forvaltningen samle alle de indkomne høringssvar og indarbejde dem i den politiske behandling. Hvis du ønsker at vide mere om processen kan du læse mere på Om høringsprocessen på hjemmesiden. Hvidbog og endelig vedtagelse af planen vil fremgå af denne hjemmeside.

Dit høringssvar er modtaget med følgende oplysninger:

Sagsnummer: 2011-2596
Svar id: 3006
Navn: Tommy Hagel Jensen
Postnr/by: 2700 Brønshøj
Organisation: Korsager Skole
Adresse: Tersløsevej 35
Email: Tohaje@korsager.kk.dk
Øvrige Kontaktoplysninger:

Høringssvar:

Skolebestyrelsen ved Korsager Skole finder det godt, at kommunen investerer i dette område. Vi vil dog anbefale, at man sikrer, at de nødvendige midler til indsatsen reelt er til rådighed.

I "Analyse af Specialområdet" (<http://www.kk.dk/eDoc/B%C3%B8rne-%20og%20Ungdomsudvalget/22-09-2010%2016...>) fremgår det, at Københavns Kommunes Børne- og Ungdomsforvaltnings udgifter til specialområdet fra 2007 til 2010 er vokset med ca. 189 mill. kr. i faste priser, og de samlede udgifter til specialområdet nu er på i alt 1,3 mia. kr.

I "Analyse af Specialområdet" kan man læse, at man de næste fire år, vil omprioritere op til 50 mill. kr. til mere inkluderende indsats på almenområdet.

Nu fremgår det ikke præcist af høringen, hvor stor en del af børnene fra specialområdet, det er, som almenskolerne fremover skal inkludere. Men under økonomi kan man se, at der er sat 14,4 mill. kr af til opgaven. Det er et noget mindre beløb end angivet som nødvendigt i "Analyse af Specialområdet" og et langt mindre beløb, end specialområdet i dag råder over. Det kan selvfølgelig være, at høringen kun drejer sig om en ganske lille del af de børn, som aktuelt hører til specialområdet. Men for at undgå, at almenskolerne ikke kommer til at sidde med for få penge til den fremtidige inklusionsopgave, vil vi forslå følgende:

Samtlige penge, der spares i specialområdet ved at inkludere flere børn i almenskolen, vil blive overført til almenskolerne.

Derudover vil vi gerne bemærke, at det er positivt, at der er fokus på de fysiske rammer.

Det er afgørende vigtigt, at der kommer direkte praktisk orienteret vejledning og støtte til lærerne, der skal hjælpes til at anvende de bedste pædagogiske værktøjer og tiltag, for at kunne løfte de nye pædagogiske udfordringer, dette kan medføre.

Vedhæftede filer:

Der er ingen vedhæftede filer

Høringssvaret kan ses på nettet på følgende adresse:

<http://blivhoert.kk.dk/node/3006>

Har du spørgsmål til høringssvaret - eller tekniske problemer kan du kontakte forvaltningen på:

Specialområdet

Det er muligt at klage over retlige spørgsmål i forbindelse med en afgørelse Borgerrepræsentationen har truffet jf. planloven. Klagen sendes til kommunen, som sender den videre til Naturklagenævnet. Læs mere om klagemuligheder på www.bliivhoert.kk.dk

(7)

Høringssvar vedr. "Tidlig indsats- og inklusionspakke" fra Landsforeningen Autisme, Kreds København/Frederiksberg.

Landsforeningen Autisme, Kreds København/Frederiksberg er glade for at blive inddraget og for at få lejlighed for at kommentere det fremlagte høringsmateriale. Netop emnet *inklusion* er meget vigtigt for os.

Inklusionsstrategi

Kreds Kbh./Frb. finder det positivt, at der sættes grænser for inklusion, således at børn der vurderes at profitere af inklusion i såkaldte normalmiljøer gives mulighed for at indgå i disse miljøer. Ligeledes positivt at der fortsat skal være specialiserede skoletilbud, til de børn der ikke profiterer af inklusion.

Kreds Kbh./Frb er enig i denne reformstrategi, og gør opmærksom på at vurderingen af om et barn har mest glæde af et specialiseret tilbud eller et tilbud i almenområdet, alene bør bygge på en vurdering af barnet og ikke på hensynet til prisen på tilbuddet. Kreds Kbh./Frb. vil også gøre opmærksom på at et barn på autismeområdet kan udvikle sig i både positiv og negativ retning, og at dette kan have betydning for hvilket tilbud, der er mest gavnligt for barnet. Det gælder også for de børn, der nogle gange vil kunne profitere af at indgå delvis i inkluderende miljøer, men ikke altid – afhængigt af deres individuelle overskud, handicap og den sammenhæng, de indgår i. Dette kræver en høj grad af fleksibilitet i forhold til rammer og ressourcer.

Der bør derfor være mulighed for periodiske genovervejelser mht. hvor barnet skal være, og det skal være tydeligt hvor ansvaret for at tage en revurdering op er placeret.

Tidlig indsats

Kreds Kbh./Frb. finder det positivt, at der sættes fokus på at sætte tidligt ind allerede i dagsinstitutionerne. Men der er behov for en fortsættelse af fokus på børn med forskellige specielle behov og udviklingsforstyrrelser, igennem hele skoletiden også.

Undervisningsfaglighed i specialiserede tilbud

Kreds Kbh./Frb. påpeger, at inklusionsstrategier også skal sikre, at børn i specialskoletilbud bliver inkluderet og får tilbudt den undervisning, de har krav på i henhold til lovgivningen. Kreds Kbh./Frb. finder udsigten til mindre specialiseret undervisningsfaglighed bekymrende, og at dette går imod de lovmæssige objektive undervisnings- og (ud)dannelsesmål, som både børn med specielle behov og såkaldte "normale" børn er rundet af, såvel som de er rundet af 95% målsætningen om, at alle unge skal have en ungdomsuddannelse.

Den foreslåede ændring i stillingsstrukturen, hvor 10-30% af lærere bliver erstattet med pædagoger synes ikke at leve op til denne målsætning, i det at den enkelte elevs mulighed for at opnå en afgangseksamen vil forringes, hvilket igen forringer elevernes fremtidige inklusion i ungdomsuddannelse, videregående uddannelser og arbejdsmarkedet.

Kreds Kbh./Frb. efterspørger en uddybende plan med beskrivelser af, hvordan elever i de specialiserede tilbud gives lige muligheder for at deltage i alle obligatoriske fag og opnå afgangseksamen, hvis der bliver mindre undervisningsfaglighed i skoletilbuddene. Der er tale om elever med vidt forskellige handicaps og udviklingsforstyrrelser og dermed et bredt spektrum af specialpædagogisk lærerfaglighed.

Fleksible ordninger

Kreds Kbh./Frb. er bekymrede over, hvorvidt der er reel mulighed for at de fremstillede fleksible ordninger kan fungere hensigtsmæssigt i praksis. Det anbefales af fagfolk, at sådanne ordninger ikke må være mindre end 18 elever og højst 30 elever, for at lærere kan sparre, dække alle fag, dække hinanden (uden at skulle have for mange kasketter på), dele elever i forskellige hold efter

behov og interesser, og for at eleverne kan danne forskellige kammeratskaber. Elever med autisme har brug for forudsigelighed og trygge relationer, hvorfor fleksible ordninger ikke bør være for foranderlige fra år til år.

Tilsyn

Kreds Kbh./Frb. finder det positivt, at der sættes fokus på at føre tilsyn med de fleksible ordninger, således at de kvalificeres og evalueres. Dette bør ske løbende af hensyn til ordningernes fleksible karakter og for at kvalitetssikre de pågældende elevers faglige og sociale udbytte. Kreds Kbh./Frb. efterspørger således også planer med tilsyn af de enkeltintegrerede elevers skoletilbud, således at disse kvalificeres og evalueres løbende.

Fysisk indretning

Kreds Kbh./Frb. finder forslaget om fysisk indretning tilpasset elever med specielle behov positivt, idet eleverne gives mulighed for at undgå overstimulering. En væsentlig del af børn med autismes handicap er en manglende evne til at kunne udelukke uvedkommende sanselige indtryk, og dermed bliver deres deltagelse i en gruppe med mange andre børn og voksne meget vanskelig, uanset de pædagogiske rammer.

Kreds Kbh./Frb. er imidlertid bekymrede for, hvordan børn med autisme får undervisning eller udfordringer (af hvem?), imens de er afskærmet, idet det ikke kan forudsættes at de af sig selv arbejder videre alene, således at de nye fysiske indretninger ikke risikerer kun at fungere som et opbevaringssted eller pasningsmulighed.

Ressourcecentre

Kreds Kbh./Frb. finder at oprettelsen af ressourcecentre er positivt, da det kan forbedre mulighederne for, at skoleledelse uddannes og suppleres i det specialpædagogiske felt, således at de professionelt og bevidst kan tage vare på børn med specielle behov.

Kreds Kbh./Frb. finder det imidlertid bekymrende, at ressourcecentret fokuserer på personalekvalificering og tilsyneladende ikke omfatter konkret, specialiseret, alsidig støtte til forskellige elever med forskelligartede behov.

Meruddannelse/efteruddannelse

Kreds Kbh./Frb. finder det ligeledes bekymrende, hvorvidt skoleledelse kan efteruddannes godt nok i det specialpædagogiske felt, således at de professionelt kan tage vare på børn med forskellige specielle behov.

Kreds Kbh./Frb. finder det også bekymrende, hvorvidt de "almindelige" skolelærere kan efteruddannes godt nok i det specialpædagogiske felt, således at forskellige enkeltintegrerede børn med forskellige specielle behov kan udvikle sig i trygge, hensigtsmæssige og udfordrende rammer for den enkelte.

Gårdvagt

Kreds Kbh./Frb. er positive overfor ideen med gårdvagtteams, som kan støtte børn og unge med autisme i frikvarteret. Samme tankegang er velkommen for børn med autisme også på andre tidspunkter og ved lejligheder, hvor det kan være vanskeligt for børn med autisme at vide, hvad der skal ske, og hvordan barnet skal agere.

Forældreinddragelse

Kreds Kbh./Frb. efterspørger uddybende beskrivelser af, hvordan forældreinddragelse som centrale sparringspartnere er tiltænkt.

Pjece om forældresamarbejde

Kreds Kbh./Frb. finder ikke, at en revision af pjecen om forældresamarbejde kan modvirke myter og fordomme om børn med specielle behov hos de "normale" børns forældre. Kreds-Kbh./Frb. efterspørger en uddybende plan med beskrivelser af, hvordan myter og fordomme modvirkes, og hvordan hensigtsmæssige forståelser af de inkluderede børn fremmes aktivt for de "normale" børns forældre.

Med venlig hilsen

Landsforeningen Autisme, Kreds København/Frederiksberg.

Tine Heerup, Formand

33114671/22878145

heerup@adslhome.dk

Faint, illegible text at the top of the page, possibly bleed-through from the reverse side.

Faint, illegible text on the right side of the page, possibly bleed-through from the reverse side.



**SKOLE
OG
FORÆLDRE**
København

Høringssvar fra Skole og Forældre København

Vedr. Tidlig indsats- og inklusionspakke, Doknr. 2011-585921

Skole og Forældre København er overordnet positivt indstillet overfor den foreslåede "Tidlig indsats- og inklusionspakke".

Vi er tilfredse med at området bliver genstand for en seriøs behandling, som ikke har udgangspunkt i en spareøvelse.

Øget inklusion for de børn, der kan profitere af det, er positivt for børnene og deres kammerater. Desuden er det en videreførelse af kommunens tidligere vedtagne inklusionspolitik.

Vi er også tilfredse med, at der stadig er specialtilbud til de børn, hvis funktionsniveau ikke kan tilgodeses på den lokale skole.

Som forældre noterer vi med tilfredshed, at der lægges vægt på en tidlig indsats.

Skole og Forældre København har dog en række både overordnede og konkrete bekymringer.

Overordnet er det vigtigt, at:

- 1) Pakken ikke implementeres før både ressourcer og uddannelse er på plads. Det vil sige, at inklusionen ikke skal gå i gang før lærerne er klar og ressourcestyringen på plads. Der har allerede været tendenser til "selvcensur", så skolerne indstiller færre til andre tilbud inden man lokalt er klar til at kunne håndtere dem.
- 2) Det fastholdes, at det er det enkelte barns tarv, der er i centrum. Der skal ikke inkluderes flere børn, fordi det er et politisk mål eller økonomisk hensigtsmæssigt, men fordi det er den bedste løsning for både barnet og klassen.
- 3) Der skal være tale om reel inklusion. Det vil sige, at der ikke skal være tale om anbringelse i en "rummelig" klasse, men barnet skal være en del af fællesskabet i klassen, såvel fagligt som socialt. Ikke mindst skal man være opmærksom på frikvartererne og tiden efter skoletid. Derfor skal der være tæt samarbejde med fritidshjem og klubber, ligesom lokale fritidsaktiviteter også skal geares til at kunne inkludere disse børn.

Skole og Forældre København, Kvægtorvsgade 12, kld., 1710 København V
E-mail: sekretariat@skole-foraeldre-kbh.dk – Telefon: 33 86 02 15, hverdage kl.9 -14.00

Skole og Forældre København har derfor en række konkrete anbefalinger:

Vi mener som det er foreslået, at det er hensigtsmæssigt at samle alle funktionerne omkring barnet i et ressourcecenter på skolen, hvor det ikke allerede er tilfældet i dag.

Det er vigtigt, at samarbejdet med Børne- og familieteamet forstærkes ved at eventuelle strukturelle forhindringer i samarbejdet med socialforvaltningen lettes.

Skole og Forældre København er tilfredse med, at der lægges vægt på forældrekommunikation og at skolebestyrelsernes rolle er beskrevet. Vi går derfor gerne ind i et samarbejde om, hvordan man bedst muligt klæder skolebestyrelserne på til at fastsætte principper for inklusion på skolerne og hvordan man kommunikerer med de øvrige forældre.

Vi ser frem til den nye ressource i form af dedikerede inklusionsmedarbejdere på skolerne. Vores forventning er, at der kommer en kraftig stigning i enkeltintegration m.m. og at der derfor skal afsættes endnu yderligere ressourcer fremover

Frikvartererne er vigtige for den reelle inklusion, da mange konflikter kan opstå dér og de stille typer samtidig har risiko for at blive meget alene. Vi er tilfredse med, at der er et afsnit om gårdvagtsteam, men ser gerne et yderligere fokus på frikvartererne.

Enkeltintegration:

Som forældre er vi meget skeptiske overfor at ansvaret for enkeltintegration ifølge forslaget flyttes helt over på den enkelte skole.

I forhold til enkeltintegration har det i mange år i højere grad været økonomi end barnets behov, der har været styrende..

Vi håber ikke, at dette forslag bare er et forsøg på at flytte "aben" længere ned i systemet.

Risikoen er nemlig, at det bliver for let at bruge de ressourcer, der er tiltænkt de børn, der har behov, til øvrige nødvendige formål på skolen.

Det sker ofte allerede i dag, hvor man f.eks. i en snæver vending tager en enkeltintegrationstime og bruger læreren som vikar til et opstået behov et andet sted på skolen.

Da skolerne i forvejen er økonomisk pressede, vil det være fristende at bruge enkeltintegrationsmidlerne til andre formål og endog stramme op på visitationen, så for få børn får tildelt timer.

Da behovet for enkeltintegration kan variere kraftigt fra skole til skole og fra år til år, kan det blive vanskeligt at styre økonomien for skolen. Det må være muligt at skaffe erfaringstal for disse variationer inden der tages endelig beslutning om udmøntningen af forslaget - for at kunne vurdere om det er realistisk med decentralt ansvar.

Skole og Forældre København, Kvægtorvsgade 12, kld., 1710 København V
E-mail: sekretariat@skole-foraelde-kbh.dk – Telefon: 33 86 02 15, hverdage kl.9 -14.00

Hvis de nævnte problemstillinger kan løses, ser Skole og Forældre København imidlertid selve decentraliseringen som noget positivt, idet allokationen af timer løbende kan justeres op og ned i forhold til børnenes aktuelle behov og ikke nødvendigvis skal følge skoleåret.

Der vil være mulighed for at benytte andre modeller, hvor nogle enkeltintegrationstimer afvikles med flere børn med lignende behov, hvis det er til fordel for de pågældende børn.

Hvis ansvaret for enkeltintegration skal ligge på den enkelte skole, må følgende forudsætninger være på plads:

- Der må være tilstrækkelig ekspertise på den enkelte skole til at kunne visitere og følge enkeltintegrationsbørnene. Med andre ord skal der være placeret psykologer på hver enkelt skole, som det er foreslået i inklusionspakken.
- Da klagenævnet på landsniveau har fået deres muligheder stærkt begrænset efter aftale mellem regeringen og KL og da risikoen for fejlvurderinger jævnfør ovenstående øges pga. det decentrale ansvar, må der oprettes et klagenævn for København.
- Hver skole må hvert år udarbejde en rapport over enkeltintegration, som vurderes af en uafhængig instans.
- Der udarbejdes på grundlag af erfaringstal en model for variationer mellem skoler, så basis-enkeltintegrationsmidlerne er tilpasset skolens demografi
- Enkeltintegrationsmidler må ikke kunne anvendes til andre formål på skolen med mindre det er præciseret og begrundet i ovennævnte rapport
- Der oprettes en central pulje af enkeltintegrationsmidler, så den enkelte skole kan kompenseres i år, hvor der er stort behov for enkeltintegrationstimer

Pga. de store konsekvenser det vil medføre for børnene, hvis dette ikke implementeres på en ordentlig måde, er det hensigtsmæssigt at lave en forsøgsordning i eksempelvis to distrikter - inden decentral enkeltintegration rulles ud over hele byen.

Ny stillingsstruktur på specialskolerne

Specialskolerne er skoler, hvor selve læringen skal stå i centrum, hvorfor det kan undre at der skrives følgende:

- s. 79: " Det vurderes at være realistisk, at 10 % af speciallærerne erstattes af pædagogisk personale fra skoleåret 2013/2014 og 20 % fra skoleåret 2014/2015"

Skole og Forældre vil hermed påpege den disharmoni, der er i forhold til de førnævnte intentioner.

At erstatte 20 % af undervisningspersonalet på niveau 2 skolerne vil betyde en kraftig forøgelse i holdstørrelserne, da der fortsat er et uændret timetal af undervisningslektioner. Elevgruppen har udover generelle indlæringsvanskeligheder også typisk en eller flere andre diagnoser (dobbelte diagnoser som fx ADHD og dårligt begavet).

Skal disse elever profitere fagligt af undervisningen, har de behov for mindre gruppestørrelse - svarende til det nuværende niveau - og gerne mindre.

Ønskes det at specialskolerne nu i kategori 1 (tidligere niveau 2) skal være et undervisningstilbud – og ikke et pasningstilbud, vil vi kraftigt anbefale at netop denne veksling af personalegrupper ikke kommer til at gælde kategori 1, der i forvejen har langt færre lærere ansat, end på de andre niveauer og dermed vil ramme meget skævt.

På vegne af Skole og Forældre, København

Jens Schjødt Thorsen
Formand

(9)



Frederiksgårds Allé 13, 2720 Vanløse
www.frg.kk.dk mail: mail@frg.kk.dk, tlf. 3834 5288



Engskolen
- *Specialskolen på Vesterbro*
Haderslevgade 6
1671 Kbh. V
Tlf. 3322 4306
www.engskolen.kk.dk

Tidlig indsats- og inklusionspakke

Høringssvar fra Skolebestyrelserne ved Engskolen og Frederiksgård Skole

Nærværende høringssvar er udarbejdet i et samarbejde mellem Engskolen og Frederiksgård Skolen, da det er vores vurdering, at materialet i høj grad har samme konsekvenser for vores to skoler.

Materialet "tidlig indsats og inklusionspakke" indeholder rigtig mange gode intentioner, som vi med stor glæde har noteret os:

Kapitel 7 – Budgetmodeller og prisstrukturer

- S.77: "Da disse børn ofte har andre funktionsnedsættelser, bør serviceniveauet hæves, så der kan tilføres ekstra ressourcer til undervisning, kompetenceudvikling og undervisningsmaterialer"
- S.77: "i forbindelse med en harmonisering vil der kunne flyttes finansiering fra specialklasserækker på niveau 3 til de øvrige tilbud, dog primært til de lettere udviklingshæmmede. Det skyldes, at skoler der modtager de lettere udviklingshæmmede, generelt har været underfinansieret og en af hensigterne med harmoniseringen af pladspriserne er b. la., at løfte disse typer af tilbud".
- S.78: "De seneste år er gruppen af børn, der visiteres til disse skoler blevet tungere (se bilag 1, 2, 3), og der er således behov for at udvide personaleressourcerne"

Ud af det ovenstående læser vi, at arbejdet på vores skoler i høj grad er blevet anerkendt og at vores elevgruppe i fremtiden vil blive tilgodeset med flere ressourcer.

Kapitel 8 – Ny stillingsstruktur på specialskolerne

Desværre skrives der efterfølgende:

- s. 79: " Det vurderes at være realistisk, at 10% af speciallærerne erstattes af pædagogisk personale fra skoleåret 2013/2014 og 20% fra skoleåret 2014/2015"

Vi vil her gerne udtrykke den disharmoni der er i forhold til de førnævnte intentioner.



Frederiksgårds Allé 13, 2720 Vanløse
www.frq.kk.dk mail: mail@frq.kk.dk, tlf. 3834 5288



Engskolen
- Specialskolen på Vesterbro
Haderslevgade 6
1671 Kbh. V
Tlf. 3322 4306
www.engskolen.kk.dk

At erstatte 20% af undervisningspersonalet vil betyde en kraftig forøgelse i holdstørrelserne, da vi fortsat har uændret timetal af undervisningslektioner. Vores elevgruppe, har som oftest også en eller flere diagnoser, udover deres generelle indlæringsvanskeligheder.

Skal vores elever profitere fagligt af undervisningen, har de behov for at blive undervist i mindre gruppestørrelser. At de ikke kan klare sig på større hold er netop en af årsagerne til, at de bliver henvist til os.

Vedlagt er de seneste to års screening af elevgrundlaget fra Frederiksgård Skole samt screeningen fra 2010 fra Engskolen, der viser i hvilket omfang eleverne har udfordringer ud over deres generelle indlæringshandicap (bilag 1, 2, 3).

Det vil naturligvis være en kvalitetsforøgelse i dagligdagen, hvis der sker en tilførelse af medarbejdere med andre fagligheder, der kan støtte op om undervisningen i dagligdagen, men altså ikke en erstatning af vores undervisere.

- Ønskes det at specialskolerne i kategori 1 skal være et undervisningstilbud – og ikke et pasningstilbud, vil vi kraftigt opfordre til, at netop denne veksling af personalegrupper ikke kommer til at gælde for de fire gamle niveau 2 skoler. Disse fire skoler har i forvejen langt færre lærere ansat, end den øvrige specialundervisning og vil dermed blive ramt meget skævt.

Endelig vil vi ikke undlade at kommentere den budgetmodel der også er i høring, og som jo skal udgøre det økonomiske grundlag for at intentionerne kan realiseres.

Gennemføres budgetmodellen i den form den har nu, vil der i bedste fald være en uændret økonomisk ramme for vores to skoler – og altså ikke give det løft der mange gange skrives skal gennemføres på vores område. Hertil skal lægges den besparelse erstatningen af lærere til andre professioner, vil medføre.

Kort sagt: Man skriver, at vi skal tilføres ekstra ressourcer til undervisning, kompetenceudvikling og undervisningsmateriale, hvorefter men beskærer undervisningspersonalet med 20%, beskærer vores overheadmidler, herunder driftsmidler, så vi ikke længere vil have råd til at uddanne vores lærere og råd til undervisningsmidler.

Det hænger ikke sammen!

Med venlig hilsen
Skolebestyrelserne ved

Frederiksgård Skole
Thomas Damkjær Petersen

Engskolen
Torben Conrad

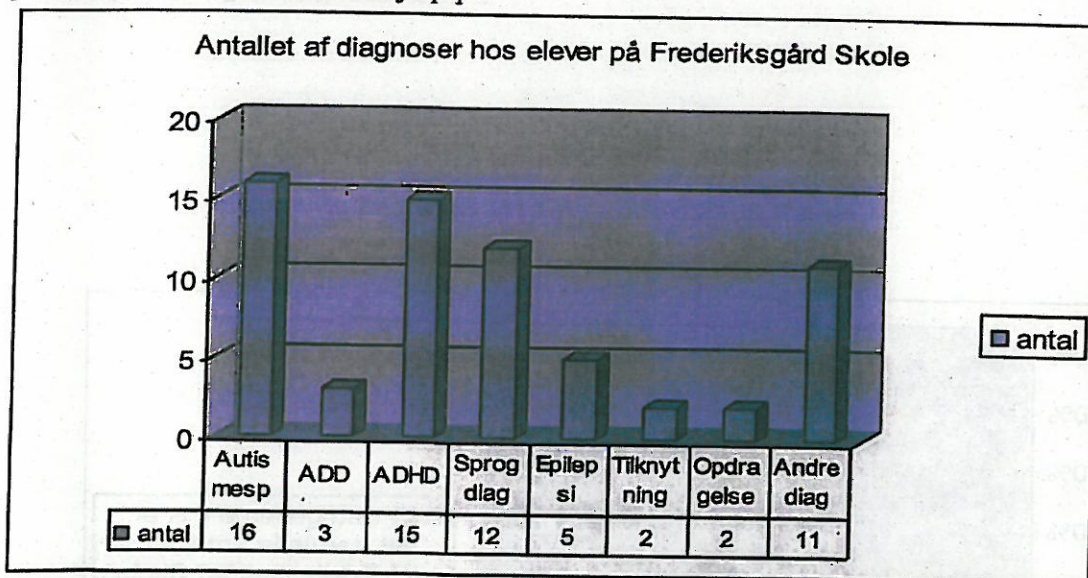




Frederiksgårds Allé 13, 2720 Vanløse
www.frg.kk.dk mail: mail@frg.kk.dk, tlf. 3834 5288

Bilag 1 (Screening Frederiksgård Skole 2010)

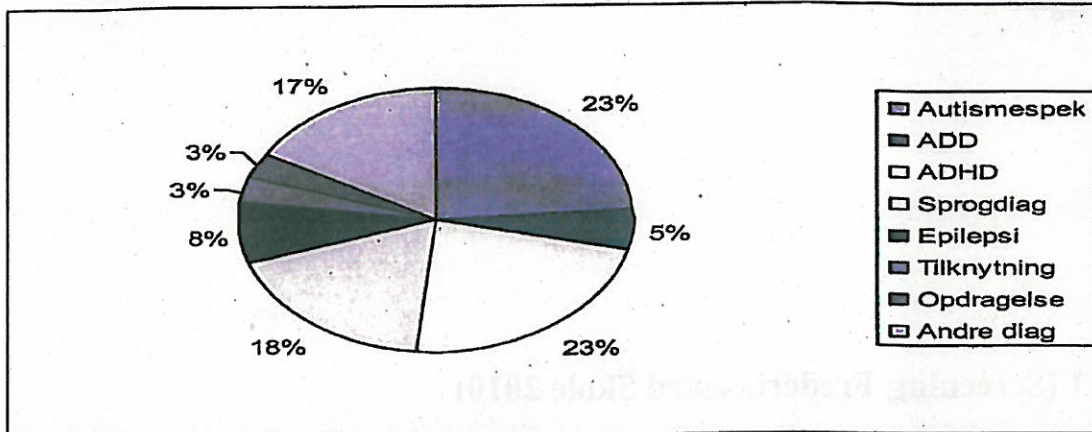
I juni 2010 gennemførte PPR-Vanløse/Brønshøj en opgørelse af Frederiksgård Skoles elever, hvor der blandt andet blev opgjort antallet af diagnoser eleverne havde og hvilke IQ-kategorier eleverne fordelte sig i. Bag disse tal gemmer sig børn, der er meget mere end deres diagnose eller IQ-tal/kategori. Det er meget simpel opgørelse, som ikke kan beskrive elevernes egenskaber og gode potentialer. Dette er et internt arbejdsrapport.



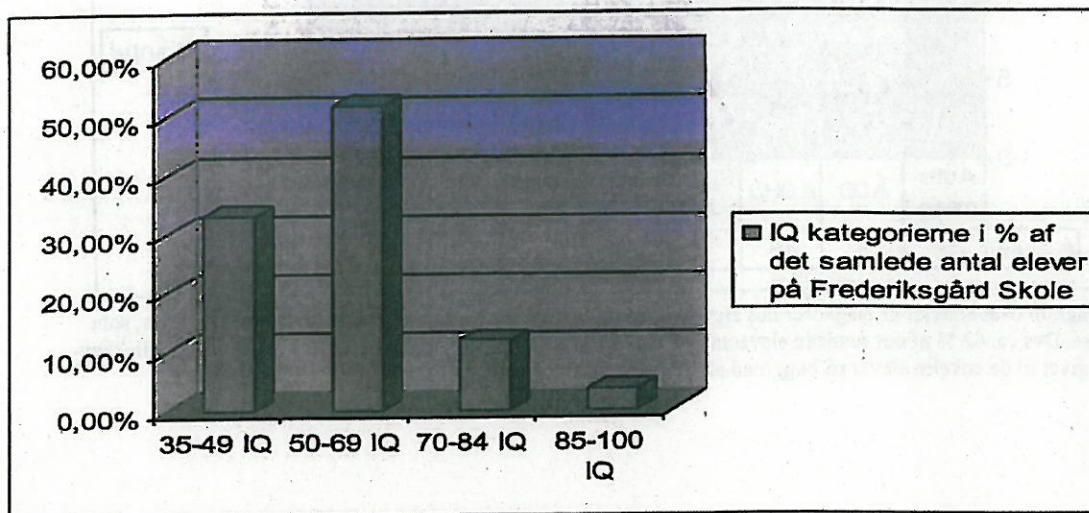
Figur 1: Diagram over antallet af diagnoser hos elever på Frederiksgård Skole. Ud af 118 elever er der 50 elever, som har diagnose. Dvs ca. 42 % af det samlede elevantal. 12 elever har to diagnoser og 2 elever har tre diagnoser. Alle diagnoserne er givet til de enkelte elever på baggrund af en psykiatrisk vurdering.



Frederiksgårds Allé 13, 2720 Vanløse
 www.frg.kk.dk mail: mail@frg.kk.dk, tlf. 3834 5288



Figur 2: Diagram over antallet af diagnoser hos eleverne på Frederiksgård Skole i %.
 Andre Diagnoser:



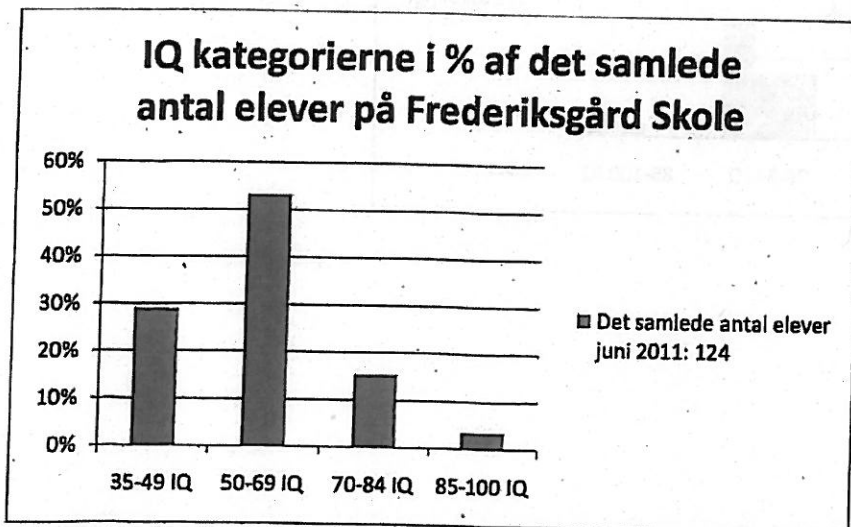


Frederiksgårds Allé 13, 2720 Vanløse
www.frq.kk.dk mail: mail@frq.kk.dk, tlf. 3834 5288

Figur 3: IQ-kategoriene i % af det samlede antal elever på Frederiksgård Skole. Disse IQ-kategorier følger WHO's diagnoseliste. I WHO's diagnoseliste er der seks grader af intelligenshandicap – her er undladt de to sværeste kategorier, da dette elevklientel ikke er relevant for denne undersøgelse. Den første kategori (IQ 85-100) er intelligensmæssigt normale, dog under det gennemsnitlige. Den anden kategori (IQ 70-85) er børn, der ofte har indlæringsvanskeligheder. Traditionelt set var det her at hjælpeskolebarnet befandt sig intelligensmæssigt. Den tredje kategori (IQ ca. 50-69) også kaldet mental retardering af lettere grad i WHO's diagnoseliste. De har ofte svært ved læsning og skrivning. Ved at tilrettelægge en specialundervisning, der tager hensyn til jeres særlige behov kan de oftest lære at begå sig på nogenlunde normal vis. Jeres tilgang til verden er konkret praktisk og de vil oftest ikke forstå teoretisk viden. Den fjerde kategori (IQ ca. 35-49) også kaldet mental retardering af middelsvær grad i WHO's diagnoseliste. Tilegnelsen af skolefaglige færdigheder er begrænset. Særlig specialundervisning kan gøre det muligt for disse børn at udvikle deres potentiale og derved gøre dem i stand til at begå sig uden støtte eller begrænset støtte i jeres dagligdag.

Bilag 2 (screening Frederiksgård Skole 2011)

I juni 2011 gennemførte Psykologerne Ljubisa Martinovic og Lone Præstholt (PPR-Vanløse/Brønshøj) en opgørelse af Frederiksgård Skoles elever, hvor der blandt andet blev opgjort antallet af diagnoser eleverne havde og hvilke IQ-kategorier eleverne fordelte sig i. I juni 2010 blev der gennemført en lignende gennemgang.



IQ-kategoriene i % af det samlede antal elever på Frederiksgård Skole. Disse IQ-kategorier følger WHO's diagnoseliste. I WHO's diagnoseliste er der seks grader af intelligenshandicap – her er undladt de to sværeste kategorier, da dette elevklientel ikke er relevant for denne undersøgelse. Den første kategori (IQ 85-100) er intelligensmæssigt normale, dog under det gennemsnitlige. Den anden kategori (IQ 70-85) er børn, der ofte har indlæ-

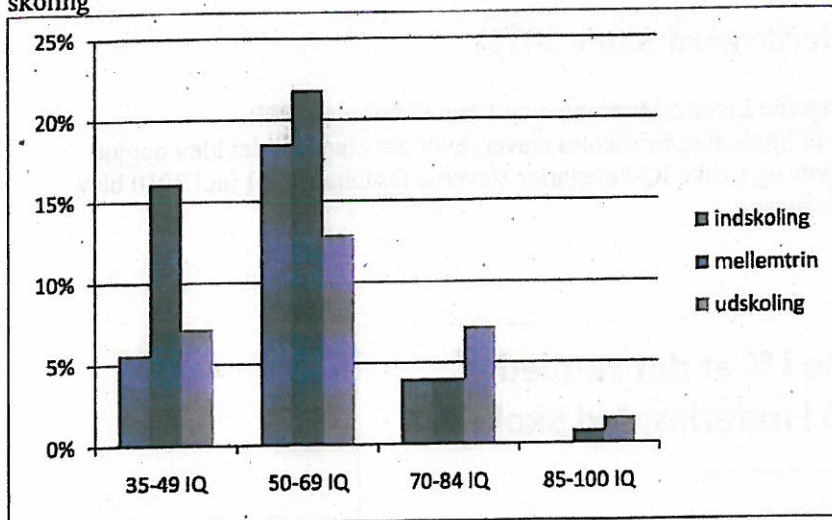




Frederiksgårds Allé 13, 2720 Vanløse
www.frq.kk.dk mail: mail@frq.kk.dk, tlf. 3834 5288

ringsvanskeligheder. Traditionelt set var det her at hjælpeskolebarnet befandt sig intelligensmæssigt. Den tredje kategori (IQ ca. 50-69) også kaldet mental retardering af lettere grad i WHO's diagnoseliste. De har ofte svært ved læsning og skrivning. Ved at tilrettelægge en specialundervisning, der tager hensyn til jeres særlige behov kan de oftest lære at begå sig på nogenlunde normal vis. Jeres tilgang til verden er konkret praktisk og de vil oftest ikke forstå teoretisk viden. Den fjerde kategori (IQ ca. 35-49) også kaldet mental retardering af middelsvær grad i WHO's diagnoseliste. Tilegnelsen af skolefaglige færdigheder er begrænset. Særlig specialundervisning kan gøre det muligt for disse børn at udvikle deres potentiale og derved gøre dem i stand til at begå sig uden støtte eller begrænset støtte i jeres dagligdag.

Diagram over eleverne indplacering i IQ kategorierne i henholdsvis indskoling, mellemtrin og udskoling





Frederiksgårds Allé 13, 2720 Vanløse
 www.frg.kk.dk mail: mail@frg.kk.dk, tlf. 3834 5288

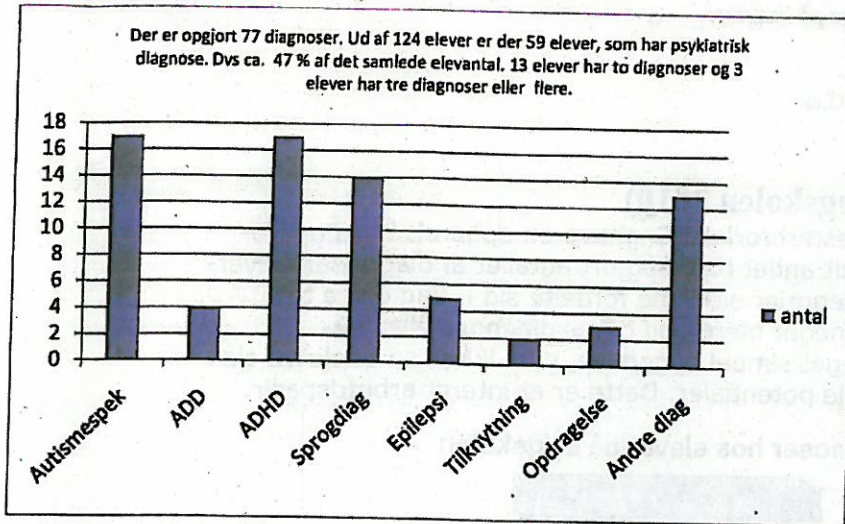
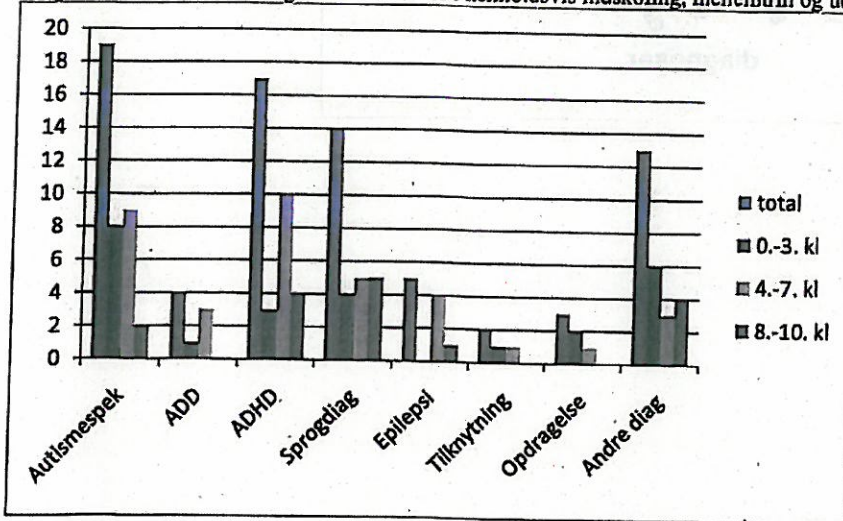


Diagram over antallet af diagnoser hos elever i henholdsvis indskoling, mellemtrin og udskoling



Der er 66 elever med anden etnisk baggrund på Frederiksgård Skole. Da det samlede elevtal på Frederiksgård Skole er 124 elever. Hvilket vil sige at 53 % af eleverne på Frederiksgård Skole har en anden etnisk baggrund.



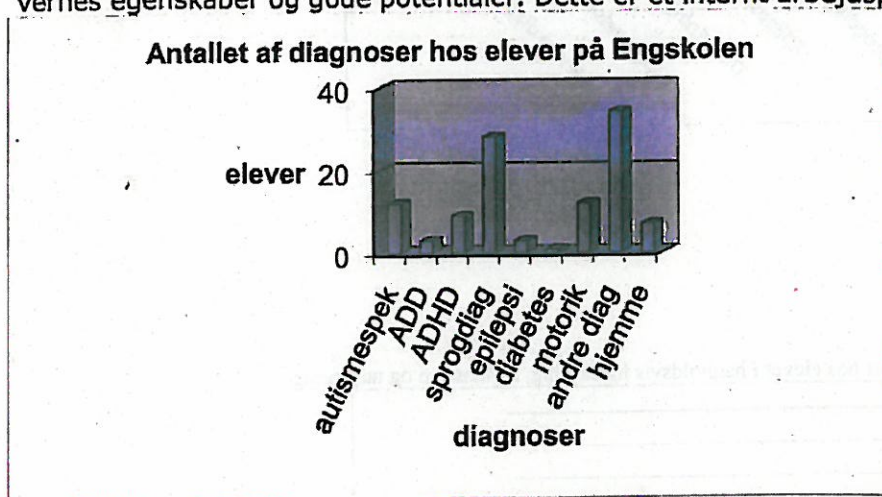
Frederiksgårds Allé 13, 2720 Vanløse.
www.frq.kk.dk mail: mail@frq.kk.dk, tlf. 3834 5288



Engskolen
- Specialskolen på Vesterbro
Haderslevgade 6
1671 Kbh. V
Tlf: 3322 4306
www.engskolen.kk.dk

Bilag 3 (Screening Engskolen 2010)

I juni gennemførte PPR-Vesterbro/kgs. Enghave en opgørelse af Engskolens elever, hvor der blandt andet blev opgjort antallet af diagnoser eleverne havde og hvilke IQ-kategorier eleverne fordelte sig i. Bag disse tal gemmer sig børn, der er meget mere end deres diagnose eller IQ-tal/kategori. Det er en meget simpel opgørelse, som ikke kan beskrive elevernes egenskaber og gode potentialer. Dette er et internt arbejdsrapport.



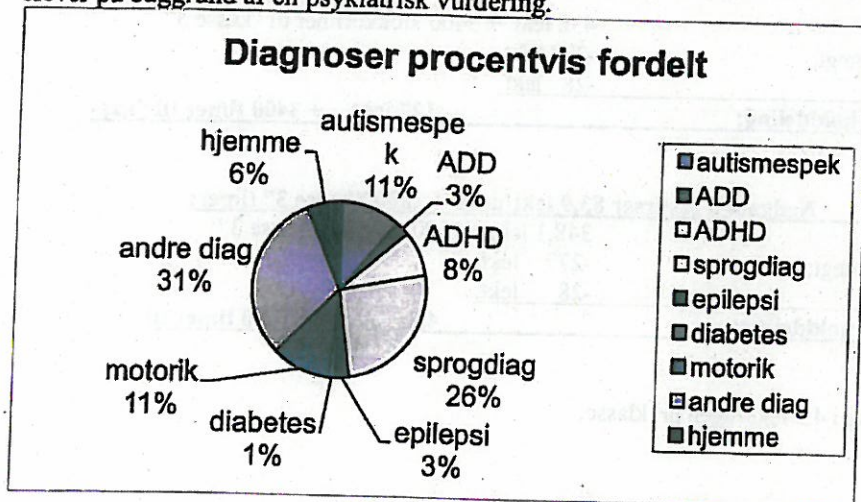


Frederiksgårds Allé 13, 2720 Vanløse
www.frq.kk.dk mail: mail@frq.kk.dk, tlf. 3834 5288



Engskolen
- *Specialskolen på Vesterbro*
Haderslevgade 6
1671 Kbh. V
Tlf: 3322 4306
www.engskolen.kk.dk

Figur 1: Diagram over antallet af diagnoser/udredninger hos elever på Engskolen. Ud af 108 elever er der 64 elever, som har en diagnose. Dvs ca. 59% af det samlede elevtal. 16 elever har to diagnoser. 4 elever har tre diagnoser og 1 elev har 5 diagnoser. Alle diagnoserne er givet til de enkelte elever på baggrund af en psykiatrisk vurdering.





Frederiksgårds Allé 13, 2720 Vanløse
www.frg.kk.dk mail: mail@frg.kk.dk, tlf. 3834 5288



Engskolen
- Specialskolen på Vesterbro
Haderslevgade 6
1671 Kbh. V
Tlf: 3322 4306
www.engskolen.kk.dk

BILAG 4 konsekvenser af konvertering af lærertimer

Ved konvertering af 20% af Engskolens lærerstillinger til pædagogstillinger vil Engskolen miste mellem 80 og 100 undervisningslektioner om ugen

Nuværende antal lærere: 21

Antal klasser 1.-10.klasse: 10.

Klassestørrelse: 1.kl. : 5 elever, 2.-10.kl.: mellem 9 og 14 elever

Antal elever 1. – 10. klasse: 105 (+0.klasse 9 elever, i alt 114 elever)

Skoleåret 2011-12

ugentlige lektioner + kasse 3: 432 lekt. + 3400 klokketimer til "kasse 3"

pligtigt timetal i fh.t.styrelsesvedtægt: -277 lekt.

sprogcenter, AKT, motorik: -28 lekt.

Kasse 3 + Lektioner tilbage til holddeling: 127 lekt. + 3400 timer til "kasse 3"

Skoleåret 2014-15

Nedgang i resurser 83,9 lekt/ugen + 1800 "kasse 3" timer:

ugentlige lektioner + kasse 3: 348,1 lekt.+ 1600 timer til "kasse 3"

Pligtigt timetal i fh.t.styrelsesvedtægt: -277 lekt.

sprogcenter, AKT, motorik: -28 lekt.

Kasse 3 + Lektioner tilbage til holddeling: 43,1 lekt. + 1600 timer til "kasse 3"

2014-14: mulighed for holddeling i 4,3 lekt /ugen pr. klasse,

2011-12: 12,7 lektion pr.klasse .

"Kasse 3"

Der er pligtige og nødvendige opgaver der skal løses ud over undervisning:

Disse timer afregnes i "Kasse 3". I 2011-12 bruger Engskolen 3.400 timer til dette, heraf er ca.1600timer

pligtige. (1600 timer svarer til 23,6 lektion/ugen)

Pligtige timer er f.eks: klasselærerakkord 930 t., tillidsrepræsentant 255 t., arbejdsmiljørepr. 32t., læsevej-

ledning 50t., SSP 35t., IT-vejledning 240 t., m.m.

Resten af kasse 3 tiden bruges til læsevejleder, elevråd, lejrskoler, uddannelse, fælles møder, legepatrulje, tilsyn etc.

Omregningsfaktor: 2,26

En lektion svarer til: 67,8 klokketimer pr. år

15 lærerstillinger.

Arb.timer pr. år : 15 x 1680 = 25.200 timer =371,7 lekt/ugen



En folkeskole i
KØBENHAVNS KOMMUNE