



Til ØU

16-05-2013

Cover til kataloget "Flere Job i København" – anbefalinger fra ekspertgruppen for erhvervsklima i København

Sagsnr.
2012-143392

Vedlagt er kataloget med de 84 anbefalinger fra den nyeste erhvervspolitiske task force under ledelse af Leif Beck Fallesen.

Dokumentnr.
2013-383463

Gruppen blev nedsat med vedtagelsen af budget13 og har haft til mandat at komme med konkrete forslag til, hvordan Københavns Kommune kan forbedre erhvervsklimaet og bedst muligt kan understøtte vækst og jobskabelse ude i virksomhederne. Gruppen har dermed bygget videre på det arbejde, som blev lanceret med Copenhagen Business Task Force i 2011.

Sagsbehandler
Signe Gaarde

Denne gruppe har haft særlig fokus på forholdene for de små og mellemstore virksomheder, hvor der skabes flest nye jobs. Gruppen har drøftet en bred række af temaer fra virksomhedernes adgang til kommunens servicetilbud, erhvervslivets rammevilkår i relation til niveau og omfang af erhvervsgebyrer, iværksætteri, internationalisering og tiltrækning af talent.

Gruppens anbefalinger omhandler 6 temaer:

- Vækstorienteret erhvervsservice
- Vækstorienterede indkøb, udbud og partnerskaber
- Vækstorienterede rammevilkår
- Vækstorienteret iværksætter indsats
- Vækstorienteret regionalpolitik
- Vækstorienteret byudvikling.

Ekspertgruppens sammensætning:

- Formand Leif Beck Fallesen
- Charlotte Mark, adm. direktør Microsoft Development Center,
- Per Engsø Larsen, adm. direktør Engsø Gruppen,
- Peter Høngaard Andersen, koncerndirektør Lundbeck
- Tom Lindquist, adm. direktør Høyrup & Clemmensen.

**Center for Byudvikling,
afsnit 5**

Københavns Rådhus,
Rådhuspladsen I
1599 København V

Telefon
2498 0938

E-mail
SIG@okf.kk.dk

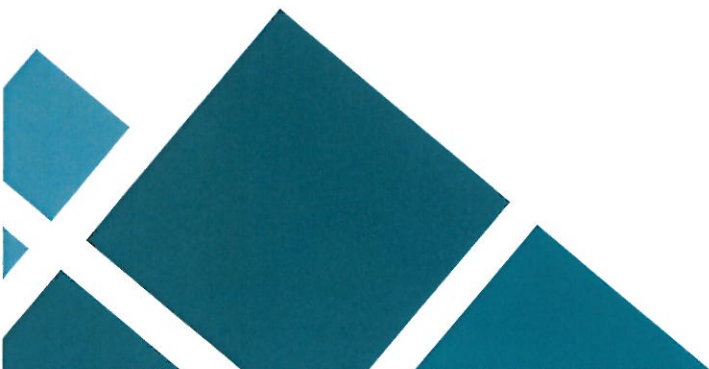
EAN nummer
5798009800176



FLERE JOB I KØBENHAVN

ANBEFALINGER FRA
KØBENHAVNS KOMMUNES EKSPERTGRUPPE
FOR ERHVERVSKLIMAET I KØBENHAVN

2013

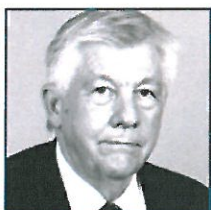


BEHOV FOR MERE VÆKST

Den økonomiske krise har betydet økonomiske tilbageslag, faldende beskæftigelse og lavere vækst i store dele af verden. Også København er blevet ramt. Københavns Kommune har valgt aktivt at bekæmpe krisen for at skaffe job og vækst til byen, og erhvervslivet spiller en central rolle i denne kamp. Københavns Kommune har gennemført en række forbedringer for at sikre erhvervslivet gode betingelser og har igangsat en overgang fra myndighedskultur til servicekultur.

Specielt de små og mellemstore virksomheder har mærket konsekvenserne af krisen og har oplevet faldende beskæftigelse. Københavns Kommune har derfor nedsat en ekspertgruppe, der har fået til opgave at komme med konkrete anbefalinger til, hvordan København kan skabe bedre forhold for byens erhvervsdrivende og udnytte potentialet for flere job hos særligt de mindre virksomheder. Det er resultatet af denne gruppes arbejde, som nu foreligger.

EKSPERTGRUPPENS SAMMENSÆTNING



// Leif Beck Fallesen

Formand for gruppen
og fhv. chefredaktør
for dagbladet Børsen



// Peter Høngaard
Andersen

Koncerndirektør i
Lundbeck



// Tom Lindquist

Adm. direktør i
Høyrup &
Clemmensen



// Charlotte Mark

Adm. direktør i
Microsoft Develop-
ment Center



// Per Engso Larsen

Adm. direktør i
Engso Gruppen

VÆKSTUDFORDRINGERNE I KØBENHAVN

København har ambitiøse mål om at sikre en årlig vækst på fem procent, skabe 20.000 nye job i den private sektor, samt forøge produktiviteten med fire procent frem mod 2020. Målet er jobskabende vækst. Det kræver, at København sikrer virksomhederne de bedst mulige vilkår for at øge omsætningen og sikre arbejde til flere københavnere.

De store virksomheder spiller en vigtig rolle for væksten, især når det handler om at styrke byens internationale position, eksporten og tiltrækningen af nye investeringer, viden og talent til Danmark.

Men målet om flere arbejdspladser kræver et helt særligt fokus på de små og mellemstore virksomheder i København, da det er her, der er størst potentiale for at sikre nye arbejdspladser. Små og mellemstore virksomheder udgør hovedparten af virksomhederne i København.

**99% AF VIRKSOMHEDERNE I KØBENHAVN
HAR MINDRE END 250 ANSATTE.
DE SIKRER KNAPE 50% AF
BESKÆFTIGELSEN**

Tal fra Danmarks Statistik viser, at mens de helt små virksomheder i København i perioden 2000-2010 ansatte ni procent flere medarbejdere, er der i samme periode sket en tilbagegang i beskæftigelsen i de mellemstore virksomheder på syv procent. Det er afgørende at bryde dette fald og udnytte potentialet for vækst i både små og mellemstore virksomheder fuldt ud.

Den manglende vækst i København har betydning for hele Danmark, eftersom København som landets hovedstad er afgørende for evnen til at skabe vækst på nationalt plan: Hovedstadsregionen tegner sig for over 40 procent af Danmarks beskæftigelse og omsætning og over 50 procent af landets eksport.

**100 NYE ARBEJDSPLADSER I KØBENHAVN
SKABER 20 JOB I RESTEN AF LANDET.**

EN JOBSKABENDE KOMMUNAL ERHVERVS- OG VÆKSTPOLITIK

Det er et gennemgående tema for dette katalog af konkrete anbefalinger, at Københavns Kommune skal udnytte sin størrelse og ressourcer til at skabe en aktiv kommunal erhvervs- og vækstpolitik.

Det er ekspertgruppens klare anbefaling, at Københavns Kommune, som en stor virksomhed, en stor indkøber, som planmyndighed og markant offentlig aktør, skal udfordre både de kommunale og de nationale rammer til at drive en aktiv, offensiv og innovativ erhvervs- og vækstpolitik med fokus på jobskabende vækst.

Ved at skabe efterspørgsel på nye løsninger, skabe plads til virksomhederne i byen, sikre en koordineret virksomhedskontakt for at udvikle gode rammer for virksomhederne og i stigende grad udnytte de regionale styrkepositioner, kan Københavns Kommune sammen med virksomhederne genstarte den jobvækst, som regionen og Danmark har brug for. Københavns Kommune kan som landets største arbejdsplads derudover bidrage til væksten i Danmark ved at øge den offentlige produktivitet gennem samarbejde med virksomheder og universiteter. København skal være et internationalt udstillingsvindue for grønne, smarte, kreative og sunde løsninger, og byen skal virke som en iværksætterhub for danske og internationale iværksættertalenter. Frem for alt skal København være en by, der inddrager sine virksomheder i løsningerne på de konkrete udfordringer byen står overfor og sikrer en tæt dialog mellem erhvervslivet og politikere og embedsmænd.

København skal skabe et erhvervsklima i topklasse. Vækst, erhvervsudvikling og beskæftigelse er indbyrdes forudsætninger, og det er derfor afgørende, at strukturen i kommunens organisation og service afspejler denne indbyrdes sammenhæng. Ekspertgruppen foreslår, at udviklingen af København de kommende år sker i et langt tættere samspil med virksomhederne. Skal byen indfri ambitionerne om at være nordeuropæisk kraftcenter, kræver det, at alle tager ansvar for udviklingen.

TEMAER FOR ANBEFALINGERNE

Ekspertgruppen anbefaler derfor, at Københavns Kommune skal fokusere på:

- Vækstorienteret erhvervsservice
- Vækstorienterede indkøb, udbud og partnerskaber
- Vækstorienterede rammevilkår
- Vækstorienteret iværksætterindsats
- Vækstorienteret regionalpolitik
- Vækstorienteret byudvikling

Anbefalingerne uddybes mere konkret på de kommende sider. Det er vores vurdering, at implementering af disse vil bidrage til både vækst, jobskabelse og til en kommune, der vil opleves som mere imødekommende for erhvervslivet.

Hvert tema består af en række konkrete anbefalinger efterfulgt af de centrale udfordringer, som gruppen er blevet opmærksom på i vores arbejde.

Det har været en stor fornøjelse at tale med både virksomheder og kommune, og ekspertgruppen vil gerne kvittere for en stor vilje til læring og handling hos både politikere og embedsmænd.

TIDLIGERE INITIATIVER

Københavns Kommune har tidligere nedsat Copenhagen Business Task Force, som kom med 77 konkrete anbefalinger. De 66 er fuldført eller sat i gang, blandt andet etableringen af én indgang for erhvervslivet med Københavns Erhvervsservice. Desuden førte forslagene fra Copenhagen Creative Task Force til, at der blev afsat 18,3 mio. kr. til at forbedre forholdene for de kreative erhverv.

EFFEKTER

Det er ekspertgruppens vurdering, at implementering af anbefalingerne vil skabe følgende effekter:

- Øget beskæftigelse i de små og mellemstore virksomheder i størrelsesorden op til 5.000 arbejdspladser frem til 2020
- Vækst i de små og mellemstore virksomheder ved klarere udbud og bedre rådgivning
- Øget konkurrence på kommunens udbud, når flere får mulighed for at byde
- Flere iværksættere og en øget beskæftigelse blandt de allerede opstartede virksomheder gennem en fokuseret indsats på at gøre København til en attraktiv by for både start-up og scale-up
- Arbejde til flere af kommunens ledige gennem en strategisk stærkere kobling af erhvervs- og beskæftigelsesindsatsen
- En øget lyst til at drive virksomhed i København grundet større sammenhæng i kommunens virksomhedskontakt, forbedrede rammevilkår og et politisk fokus på at forbedre dialogen med erhvervslivet.

MÅLEPUNKTER

Det er afgørende, at der løbende følges op på om målsætningerne realiseres, så Københavns Kommune kan registrere og dokumentere de konkrete fremskridt og skabe et forbedret ledelsesgrundlag for både politikere og ansvarlige embedsmænd. Vi anbefaler følgende pejlemærker:

- Ti procent stigning årligt i tilfredshed i kommunens undersøgelse af erhvervslivets tilfredshed med Københavns Kommune
- Københavns Kommune rykker årligt ti pladser op af Dansk Industris og Dansk Byggeris lister over det kommunale erhvervsklima, indtil København er i den bedste halvdel
- Servicekultur og tværgående samarbejde skal indarbejdes som mål i ledernes resultatkontrakter på erhvervsområdet
- Der leveres halvårligt statusnotat til de relevante politiske udvalg på vækst- og beskæftigelsessituationen, herunder status på kommunens erhvervsrettede indsatser og aktiviteter
- Oprettelse af et erhvervsbarometer, der tager pulsen på det københavnske erhvervsliv gennem konjunkturanalyser, beskæftigelsestal, branchefordeling og prognoser for arbejdskraftsbehovet i København.

I.TEMA

VÆKSTORIENTERET ERHVERVSSERVICE

Københavns Kommune skal sikre en vækstorienteret erhvervsservice, som sikrer en stærkere kobling mellem kommunens erhvervs-, vækst og beskæftigelsespolitik. Den professionelle erhvervsservice skal tænkes ud i alle led af kommunen.

KONKRETE ANBEFALINGER

Skab synergi mellem erhvervs- og beskæftigelsesindsatsen

- 1** Fusionér jobcentrenes virksomhedsservice med Københavns Erhvervsservice
- 2** Kommunens jobmatch i beskæftigelsesindsatsen skal målrettes virksomhedernes behov for kvalificeret arbejdskraft.
- 3** Den opsøgende indsats skal koordineres, så den på én gang formidler jobcentrenes muligheder for at hjælpe med at rekruttere arbejdskraft og samtidig består af virksomhedsrådgivning. Formålet skal være at understøtte virksomhedernes muligheder for at styrke deres forretning.
- 4** Sæt fokus på at skabe målrettede pakker til virksomheder med dokumentation for effekt og kvalitet af jobcentrenes ydelser. Sæt herunder særligt fokus på behovene og mulighederne hos de små og mellemstore virksomheder, f.eks. videnpilotordningen.
- 5** Reducér medarbejdernes tidsforbrug på administration, så de får mere tid til dialog med både jobsøgende og virksomheder. Københavns Kommune skal opfordre staten til et samarbejde om en deregulering og lettelse af de administrative byrder. Det vil sikre den offentlige produktivitet.

Udvid "én indgang" til alle erhvervsrettede myndighedsområder og forvaltninger

- 6** Virksomhederne skal møde Københavns Kommune som én sammenhængende enhed, der sammentænker den strategiske erhvervsudvikling med alle virksomhedsrettede tilbud og services på erhvervs- og beskæftigelsesområdet til gavn for byens erhvervsliv
- 7** Københavns Kommune skal samle de opsøgende virksomhedstilbud i ét tilbud, så virksomheder oplever ikke bare én indgang til kommunen, men også én samlet udgang fra kommunen

- 8 Styrk en indgang og udgang ved at etablere en fælles telefonisk platform, der understøtter og håndterer henvendelser på tværs af alle erhvervsrelevante enheder og forvaltninger i kommunen
- 9 Fra kontrolbesøg til servicebesøg: Virksomhederne møder ofte kun kommunen ved besøg fra tilsynsmyndighederne. Københavns Kommune skal derfor opstille målsætninger for, hvorledes dette kontrolbesøg i stigende grad også kan bruges til proaktiv virksomhedsservice
- 10 For mange virksomheder er det offentlige det offentlige, der sker ikke en skelnen mellem statslige og kommunale opgaver. Derfor skal Københavns Erhvervsservice arbejde for at udvide samarbejdet med de statslige myndigheder som Erhvervsstyrelsen, fødevaremyndighederne, mv. ,således at der samlet set er bredere rådgivende muligheder overfor virksomhederne
- 11 Etabler et fælles kundesystem – et CRM-system, der giver overblik over kontakten til virksomhederne på tværs af alle de enheder i kommunen, som har virksomhedskontakt.
- 12 Etabler nyhedsbreve, som giver virksomhederne gode muligheder for at til- og fravælge de informationsområder, som har særlig interesse.

Det har været super positivt. Jeg forventede at blive væltet af bureaukrati og regler, når jeg henvendte mig til kommunen, men de har været ekstremt servicemindede og indstillet på at støtte mig.

Anders Thingholm, iværksætter og har startet webbureauet Rainbow Riders.

Skab en fælles servicekultur i hele Københavns Kommune

- 13** Benchmark servicekvaliteten med nabokommuner løbende. København skal lade sig inspirere af Stockholm, der har etableret et fælles system til at sammenligne den kommunale service over for virksomhederne mellem kommunerne i Stockholm Business Region
- 14** Etabler et fælles forum på ledelsesniveau på tværs af erhvervsrettede enheder for at opnå fælles serviceforståelse og mål
- 15** Udbred brugen af centrale Key Accounts, således at virksomheder får udpeget én kontaktperson, der kan hjælpe dem igennem alle kommunens myndighedsområder i komplekse sager, der involverer flere myndigheder
- 16** Københavns Kommune skal fastsætte et mål om, at virksomhederne modtager færre direkte afslag og i stedet får løsningsorienterede forslag til, hvad der skal til for at sikre en godkendelse. Det forudsætter en ledelsesmæssig opbakning til et opgør med "nej"-kulturen
- 17** Gennemarbejd alle erhvervsrettede informationer på www.kk.dk så de fremstår med ensartet udtryk og tager udgangspunkt i erhvervslivets behov, gennem f.eks. branchespecifikke indgange og informationer på hjemmesiden
- 18** Udarbejd kundeprofiler for alle erhvervsrettede myndighedsområder i kommunen for at opnå bedre kendskab til kunderne og deres behov
- 19** Etabler kompetenceudvikling af relevante medarbejdere for fælles serviceforståelse og god servicetone, evt. via udstationering i virksomhederne for at sikre bedre forståelse af virksomhedernes behov
- 20** Afhold én årlig workshop for lokaludvalgene og de lokale handelsstandsforeninger med henblik på at styrke erhvervskompetencerne i lokaludvalgene.
- 21** Få medarbejdere fra Københavns Erhvervsservice til at understøtte lokaludvalgets arbejde, således at der bliver sat fokus på erhvervsudvikling, og lokaludvalgene kan få nogle redskaber til at udvikle denne dagsorden.

Styrk viden om vækst og beskæftigelse

- 22** Opret og udvikl et erhvervsbarometer, der tager pulsen på det københavnske erhvervsliv gennem konjunkturanalyser, beskæftigelsestal, branchefordeling og prognoser for arbejdskraftsbehovet i København, således at politikerne halvårlig får en status på vækst- og beskæftigelsessituationen og kommunens egne indsatser
- 23** Etabler et tilfredshedsbarometer, der måler virksomhedernes tilfredshed med sagsbehandlingen, service og øvrige virksomhedsrettede indsatser i hele kommunen. København bør ligeledes udnytte dette til at gå forrest i en KL-indsats, hvor kommunerne udvikler deres eget værktøj til bedømmelse af erhvervsklimaet i den enkelte kommune.
- 24** Opret systematisk ledelsesinformation, der giver status på erhvervsrettede myndighedsafgørelser og klagesager fra virksomhederne, således at politikerne hvert år får en status på, hvordan det står til med rammevilkårene for byens virksomheder.

Når man henvender sig, eksempelvis for at få tilladelse til at bygge om, kan man godt regne med at blive mødt med en ”nej, nej, nej”-holdning. Jeg føler, at kommunens folk opfatter restauratører som lidt smådumme og irriterende.

Louise Ertman Baunsgaard, ejer af LETZ SUSHI

UDFORDRINGER

- Ifølge Håndværksrådet oplever virksomhederne, at det stadig er svært at finde den rigtige medarbejder i Københavns Kommune.
- Ifølge flere virksomheder er kvaliteten af kommunens rådgivning i forbindelse med myndighedsbehandling af meget varierende kvalitet og personafhængig.
- Københavns placeres i 2012 som nummer 70 på DI's liste over erhvervsklima og nummer 88 på Dansk Byggeri's erhvervsvenlighedsindeks.
- Københavns Kommunes egne målinger viser, at hver tredje virksomhed, der har været i kontakt med Københavns Kommune, er utilfredse med kommunens service og indsats overfor erhvervslivet.
- Undersøgelser viser desuden et lavt kendskab til Københavns Erhvervsservice som én indgang til kommunen.

LØSNINGER

Etableringen af Københavns Erhvervsservice har skabt én indgang for virksomhederne til Teknik- og Miljøforvaltningen og har startet et omfattende arbejde med at udvikle entydige erhvervsservicetilbud.

Det har givet resultater: Virksomhedernes tilfredshed med Københavns Kommune er steget, og sagsbehandlingstiderne er nedbragt. Men der er et stærkt behov for at bygge videre på denne udvikling, herunder udvide kendskabet til KES og de kommunale rammevilkår samt sikre, at servicekulturen overfor virksomhederne bredes ud til alle dele af de kommunale forvaltninger.

Ekspertgruppen oplever stadig, at erhvervsområdet bredt i kommunen er præget af et manglende strategisk fokus og sammenhæng, og at der er en uklar rolle- og ansvarsfordeling mellem de forskellige aktører og de mange snitflader på tværs af forvaltningerne. En målrettet indsats med at koble erhvervs- og beskæftigelsesindsatsen med den strategiske erhvervsudvikling vil skabe positive resultater for både jobvækst og erhvervsklimaet generelt i København - til gavn for både virksomheder, jobsøgende og byen som helhed.

Udvikling af erhvervslivets rammevilkår skal tage udgangspunkt i den virkelighed, som erhvervslivet oplever og befinder sig i, f.eks. at lange sagsbehandlingstider kan have konkret effekt på bundlinjen, og at der kan være behov for at udvikle fleksible løsninger.

Københavns Erhvervsservice

Københavns Erhvervsservice blev oprettet 1. jan. 2012 med baggrund i anbefalinger fra den første ekspertgruppe med henblik på at samle erhvervsrettede myndighedsområder, rådgivning, virksomhedskontakt og erhvervsudvikling ét sted i kommunen.

Københavns Erhvervsservice tilbyder:

- Information om tilladelser samlet ét sted.
- Muligheden for at få key account i Københavns Kommune.
- Stjernemøder, hvor sagsbehandlere fra alle relevante myndighedsområder er samlet til ét møde med virksomheden.
- Gratis kurser og rådgivning for iværksættere og nystartede virksomheder.
- Kurser, der giver arbejdsløse akademikere nye kompetencer og matchning med virksomheder, så de kan bidrage til vækst i små og mellemstore virksomheder.

2. TEMA

VÆKSTORIENTEREDE INDKØB, UDBUD OG PARTNERSKABER

Københavns Kommune skal prioritere vækstorienterede indkøb, udbud og partnerskaber og udnytte sin position som en af landets største indkøbere til at skabe øget konkurrence, bedre udbud og bedre løsninger i et tæt samspil med virksomhederne.

KONKRETE ANBEFALINGER

Vækst- og innovationspartnerskaber

- 25** Københavns Kommune skal via kommunale udviklingskontrakter definere ønsker og behov for udviklingen på bestemte områder. København har haft stor succes med en målrettet satsning på grøn vækst, og det er ekspertgruppens opfattelse, at denne succes med fordel kan overføres til at skabe tilsvarende vækst inden for de andre styrkepositioner som sund vækst og smart cities. En sådan indsats kunne være "København som udstillingsvindue inden for sundhedsforskning og sundhedsløsninger", hvor København går foran ved at skabe et konkret område i byen, som kan bruges til test, udvikling og afprøvning af sundheds- og velfærds løsninger
- 26** Innovationspartnerskaber med virksomhederne: Københavns Kommune skal sikre, at alle forvaltninger opstiller konkrete målsætninger, for samarbejde med det private om at løse problemstillinger i kernerdriften med henblik på at øge produktiviteten og udvikle innovative løsninger
- 27** Københavns Kommune skal tage initiativ til en lokal partnerskabsaftale om vækst i København – et partnerskab mellem kommunen og arbejdsmarkedets parter omkring aktuelle problemstillinger for byens vækstpotentiale, f.eks. trængsel, uddannelse, integration, mm.
- 28** Partnerskab om vækst og uddannelse: Københavns Kommune skal indgå en partnerskabsaftale om vækst og uddannelse med erhvervsorganisationer og uddannelsesstederne i København. Partnerskabet skal sætte fokus på at skabe flere praktikpladser til de unge samt øge rekrutteringen til erhvervsuddannelserne bl.a. gennem et tættere samarbejde med folkeskolerne. Københavns Kommune skal sætte rammerne for, at dette prioriteres i skolerne, at eleverne introduceres til virksomhedernes hverdag, og at der skabes tættere bånd til erhvervsskolerne.

Styrk adgangen for de mindre virksomheder

- 29** Gør den femårige bankgaranti på anlægsudbud mere fleksibel f.eks. ved at hæve grænsen for, hvornår der skal stilles bankgaranti
- 30** Styrk rådgivningen af små og mellemstore virksomheder om kommunens udbud, så de i højere grad kan få adgang til de kommunale udbud og for at undgå, at bud falder på grund af ikke-indleverede eller mangelfulde oplysninger
- 31** Københavns Kommune skal undersøge mulighederne for at bistå med konsortierådgivning, gennem udarbejdelse af faste skabeloner og facilitering af netværksdannelse mellem mindre virksomheder
- 32** Københavns Kommune skal søge at påvirke den nationale administration af udbudsreglerne. Særligt i forhold til hvor man, for at imødegå klager, ser en udvikling imod et mere og mere skudsikkert materiale, som er svært gennemtrængeligt for de små og mellemstore virksomheder
- 33** Københavns Kommune skal udbyde en større andel af driften på det tekniske område
- 34** København Kommune skal indgå flere servicepartnerskaber mellem kommunen og små og mellemstore virksomheder omkring driften af kommunale bygninger.

Vi koncentrerer os om at drive firmaet videre, som vi er gode til. Så håber vi, at vi får mulighed for at investere i fremtiden. Først da kan vi fortsætte væksten.

Dennis Durmus Nielsen, Full House

Styrket dialog med kommunen

- 35** Alle anlægsenheder i Københavns Kommune skal løbende holde fælles gå-hjem-møder sammen med f.eks. Dansk Byggeri og Håndværksrådet for at orientere om kommende udbud med videre og evaluere udbudsprocesserne
- 36** Lav et udbuds advisory board med ekstern deltagelse på tværs af Københavns Kommune, der skal sikre sammenhæng, udvikling og bedre kommunikation til virksomhederne
- 37** Indgangen til kommunen: Styrk de fælles procedurer og skabeloner på tværs af forvaltningerne. Målsætningen skal være, at der kun er én procedure og én skabelon i Københavns Kommune. Der er dermed behov for at skabe ensartede paradigmer for udbudsmaterialet
- 38** Dialogværktøjet "offentlig-privat dialog" skal udbredes til alle kommunens forvaltninger.

Investering i en sund arbejdsstyrke

- 39** Københavns Kommune skal være foregangskommune ved at fokusere på sammenhængen mellem mental sundhed og produktivitet
- 40** Københavns Kommune skal styrke incitamenterne til at lave forebyggende sundhedstiltag på arbejdspladsen. Kommunen bør også gå i dialog med Regeringen om dette
- 41** Københavns Kommune skal sætte fokus på virksomheders rolle og ansvar for medarbejderes sundhed.

UDFORDRINGER

- Adgangen for de mindre virksomheder begrænses af størrelsen og omfanget af udbuddene
- Udbudsmaterialet varierer for meget fra udbud til udbud og på tværs af kommunen
- Kommunen udtrykker ikke interesse i dialog om kvalitet og indhold, men virker alene til at bedømme på pris
- Kommunen opfattes som meget tung at danse med. Det betyder, at mange virksomheder ikke orker at byde på kommunale opgaver.
- Bankgarantien på fem år vedr. anlægsudbud er hæmmende for små og mindre virksomheder.

LØSNINGER

Ekspertgruppen mener, at Københavns Kommune som en af landets største indkøbere skal blive endnu bedre til at udnytte virksomhedernes potentiale. Kommunen indkøber årligt for mere end 8 mia. kr. hos det private og har anlægsinvesteringer på 10.6 mia. kr. frem til 2016. Kommunen har dermed en stor mulighed for som indkøber at drive efterspørgsel og skabe vækst. DI vurderer således, at potentialet for yderligere konkurrenceudsættelse på byudvikling, trafik og infrastruktur i København er 111 mio. kr. årligt.

Kommunen og erhvervslivets parter har en fælles interesse i at skabe vækst og job i København. Gennem partnerskaber og styrket dialog med virksomhederne er der et potentiale for både at skabe mere konkurrence, bedre indkøb og flere uddannelsespladser til de unge. Københavns Kommune skal også turde gå i dialog med særligt de mindre virksomheder om både kvalitet og overholdelse af formalia, så det ikke bliver en manglende underskrift på bilag 9, der gør forskellen på, om man er inde eller ude.

Ekspertgruppen finder, at afstanden mellem brugeren og den udførende part ofte bliver for stor i kommunens anlægsprocesser. Det betyder, at ejerskabet til og indsigten i den daglige brug går tabt i processen med stor risiko for ekstraomkostninger i den anden ende, når anlægget bliver taget i brug. Mængden af eksterne rådgivere og konsulenter på de enkelte anlægsprojekter betyder, at forvaltningerne i mindre og mindre grad tager ansvar for de konkrete projekter. Ekspertgruppen finder, at kommunen skal sætte fokus på at styrke værdikæden mellem bruger og udfører.

Kommunen skal bygge videre på nogle af de gode erfaringer med dialog og feed-back, som digitalisering muliggør, for at skabe en mere sammenhængende organisation udadtil med fælles platforme, skabeloner og standarder for dialog og rådgivning.

Ekspertgruppen anbefaler desuden at sundhedsfremmende initiativer samt forebyggelse og tidlig opsporing bliver prioriteret. Gennem øget samarbejde mellem virksomheder og Københavns Kommune, samt øget fokus på udgifter som følge af sygdom – både direkte og indirekte kan Københavns Kommune og virksomhederne sammen sætte ind overfor problematikken. Københavnske virksomheder skal således tage et større ansvar, når det kommer til at sikre medarbejderes sundhed.

Herved vil København kunne øge arbejdsudbuddet samt spare både virksomheder og de kommunale kasser for en stor del af følgeomkostningerne som f.eks. sygefravær, tabt arbejdsevne, tabt produktivitet, førtidspension med videre.

3. TEMA

VÆKSTORIENTEREDE RAMMEVILKÅR

Københavns Kommune skal levere vækstorienterede rammevilkår ved at sikre lavere og færre gebyrer til virksomhederne. Det vil forbedre kommunens konkurrencedygtighed i forhold til at tiltrække nye virksomheder og forenkle virksomhedernes hverdag.

KONKRETE ANBEFALINGER

København skal være konkurrencedygtig på gebyrer

- 42** Dækningsafgiften skal nedsættes til Aarhus-niveau (fra 9,8 promille til 5,75 promille) inden for fem år
- 43** Københavns Kommune skal arbejde for at komme på omkostningsniveau med Aarhus i forhold til alle erhvervsrettede gebyrer
- 44** Byggesagsgebyret skal afspejle det faktiske ressourceforbrug og ikke en kvadratmeterpris. Derved skabes også et incitament for at sikre, at hvis en bygherre leverer materiale af god kvalitet, er der behov for mindre sagsbehandling.
- 45** Effektivisering og produktivitetsforbedringer af sagsbehandlingen skal komme virksomhederne til gode i form af prisnedsættelse af gebyrerne
- 46** Der skal i starten af hver valgperiode udarbejdes en analyse til politikerne om, hvilke gebyrer der hæmmer vækst og om afskaffelse af disse kunne skabe flere arbejdspladser
- 47** Regeringen bør sikre nationale rammer, som tillader kommunerne at lempe afgifterne for det lokale erhvervsliv uden at skulle skære tilsvarende beløb i servicen til borgerne. Københavns Kommune skal tage lederskab og gå i forrest og adressere dette i en dialog med Regeringen.

Mere for pengene

- 48** Københavns Kommune skal systematisk oplyse, hvilke ydelser virksomhederne modtager i forbindelse med opkrævning af gebyret
- 49** Alle ydelser der er målrettet virksomheder skal have opstillet KPI'er for at sikre, at produktivitetsforbedringer resulterer i sænkning af gebyr og/eller forkortning af sagsbehandling
- 50** Fjern administrationsgebyret på erhvervsaffald.
- 51** Parkeringsafgift på skurvogne i forbindelse med byggeri skal fjernes eller indgå i de samlede byggesagsomkostninger

UDFORDRINGER

- Virksomhederne oplever gebyrerne som komplekse og uigennemskuelige
- Byggesagsgebyret er blandt landets højeste. Det hæmmer nye initiativer
- Det er uklart, hvad der ligger bag opkrævning af det enkelte gebyr: Hvilke serviceydelser giver de?

Vi har været nødt til at oprette vores egen affaldssortering ved vores domicil, fordi reglerne er så åndssvage.

Thomas Damm, Øens murerfirma

LØSNINGER

Ekspertgruppen anbefaler, at Københavns Kommune iværksætter en gennemgang af den lange række af mere eller mindre forståelige gebyrer. Færre og lavere gebyrer vil sikre kommunens konkurrencedygtighed i forhold til at tiltrække nye virksomheder, fjerne unødige irritationselementer og forenkle virksomhedernes hverdag.

Københavns politikere har allerede taget vigtige skridt på dette område med afgiftslettelserne for udeservering og stadepladser. Det er også positivt, at man har taget skridt til at lette priserne på byggesagsgebyret, men det er vigtigt at fastholde fokus på, at København ikke skal være en gebyrjungle, men skal kunne konkurrere med landets andenstørste by, som har gjort meget for at skabe attraktive vilkår for virksomheder.

Ekspertgruppen anbefaler derfor, at København arbejder for prismæssigt at komme på niveau med Aarhus, når det handler om alle væsentlige erhvervsgebyrer.

4. TEMA

VÆKSTORIENTERET IVÆRKSÆTTERINDSATS

Københavns Kommune skal igangsætte en vækstorienteret iværksætterindsats, som kan sikre flere vækstiværksættere i København og udvikle byen til et iværksætterhub for danske og internationale iværksættertalenter.

KONKRETE ANBEFALINGER

Styrket fokus på vækstiværksættere

- 52** Københavns Kommune skal gå i dialog med erhvervsdrivende fonde og andre kapitalkilder om formidling af risikovillig kapital til vækstvirksomheder
- 53** Københavns Kommune skal sammen med universiteter og private investorer skabe "Scale-up Hubs"; koncentrerede iværksættermiljøer hvor vækstiværksættere har adgang til rådgivning, kapital, samarbejde med fonde, universiteter og kommunale tilbud
- 54** København skal sætte ambitiøse mål for at skabe flere vækstiværksættere og styrke indsatsen for at flere nystartede og mindre virksomheder kommer i positive vækstforløb ved at skabe et samlet økosystem i samarbejde med erhvervsfremmeaktører, universiteter og større virksomheder
- 55** København skal sammen med øvrige erhvervsfremmeaktører tilrettelægge specialiserede rådgivningsforløb, der får fat i vækstlaget
- 56** København skal sammen med de regionale klyngeorganisationer og øvrige erhvervsfremmeaktører udvikle flere rådgivningsforløb til sektorspecifikke brancher for eksempel indenfor cleantech, velfærdsteknologi og IT.
- 57** København skal arbejde for en bedre integration mellem medico-industriens store spillere og de mange små virksomheder, som har muligheder for at levere løsninger til en samlet velfærdsteknologi. Målsætningen skal være at etablere en regional klynge i verdensklasse inden for health care og velfærdsteknologi.

En sammenhængende indgang for iværksættere

- 58** Skab én indgang til alle lokale, regionale og nationale tilbud: Københavns Kommune skal skabe sammenhæng i iværksættersystemet både i kommunen og på regionalt niveau ved at sikre lokale iværksættere én indgang til alle de muligheder og tilbud, der eksisterer på tværs af erhvervsfremmesystemet.
- 59** Styrk rådgivning på tværs af Øresund ved en særskilt indsats, der etablerer forretningsforbindelser på tværs af sundet for iværksættere.

Styrkede iværksætttermiljøer

- 60** København skal sammen med private investorer og universiteter arbejde for at sikre billigere husleje til iværksættere – det kan f.eks. ske via kommuneplanen og lokalplaner. København har f.eks. tidligere udviklet brug af de såkaldte kreative zoner. Der er en række juridiske barrierer, men ekspertgruppen anbefaler, at København kortlægger mulighederne og eventuelt bruger udfordringsretten til at ændre rammerne.
- 61** Fasthold særlige etniske erhvervsfremmetilbud. Københavns Kommune har i en årrække prioriteret iværksætterrådgivning over for grupper med anden etnisk baggrund end dansk. Disse tilbud om iværksætterrådgivning på forskellige sprog skal fastholdes.

Jeg synes, det er ærgerligt, at så gode kræfter går til spilde. Der er sket for lidt for at skabe iværksætterkultur i den københavnske befolkning som helhed. På dette område kunne kommunen virkelig gøre en forskel.

Tanveer Sharif, adm. Dir. Vopium

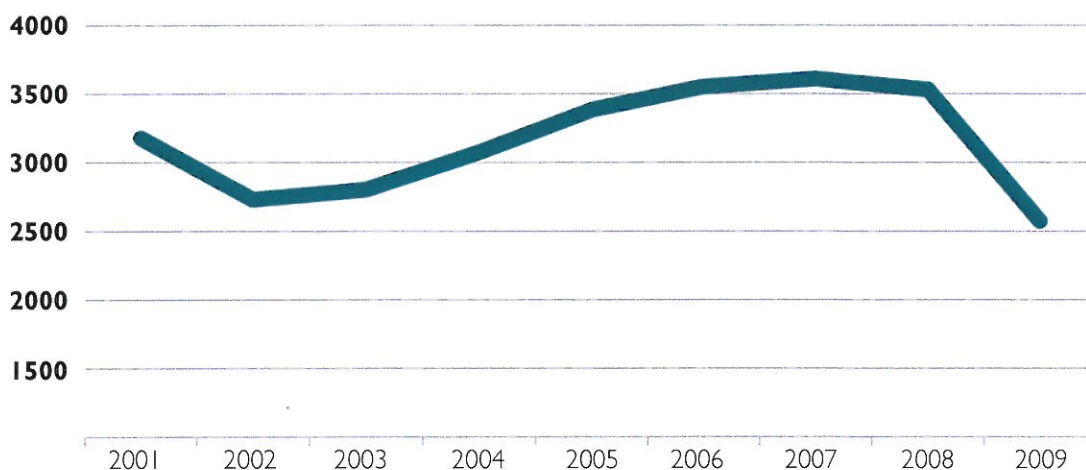
Skab stolthed og fokus på iværksætteri helt fra grundskolen

- 62** København skal afholde et årligt arrangement med deltagelse af ledende politikere for alle nye virksomheder i kommunen. Her kan kommunen fejre sine iværksættere og samtidig skabe opmærksomhed om kommunens rådgivningstilbud og kontaktpotentialet til andre inkubatormiljøer, finansieringsnetværk og lignende
- 63** Beskæftigelsesindsatsen skal også sætte øget fokus på potentialet for iværksætteri: Den lediges ressourcer skal vurderes i forhold til iværksætterpotentiale
- 64** Iværksætteri skal integreres i både folkeskole og resten af uddannelsessystemet. Alle børn i København skal i udskolingsfasen af folkeskolen gennemgå et iværksætterforløb, som er sammensat i samarbejde med eksisterende iværksættere og det øvrige erhvervsliv.

UDFORDRINGER

- Der er for få nystartede virksomheder, der kommer i positive vækstforløb. Af de mere end 31.000 virksomheder, der blev etableret i 2010 i Danmark, var blot 215 vækstiværksættere. 20 procent af disse lå Københavns Kommune
- Undersøgelser viser, at beskæftigelsen stiger i de helt små virksomheder, hvorimod beskæftigelsen faldt i både de mellemstore og de helt store virksomheder.
- Der er for få udenlandske iværksættere i København
- Potentialet for iværksætteri bliver ikke udnyttet godt nok i beskæftigelsesindsatsen.

ANTAL NYEVIRKSOMHEDER



LØSNINGER

Eskpertgruppen anbefaler, at man sikrer flere iværksættere i København, og at flere iværksættere overlever, herunder at flere iværksættere tager springet og udvikler deres forretning til en vækstvirksomhed.

Hver iværksætter skaber i gennemsnit to job, og hver iværksætterårgang bidrager med mellem 3.100 og 4.500 blivende jobs i København. I 2011 havde de nye virksomheder, der blev etableret i perioden 2003-2009 skabt beskæftigelse til mere end 27.000 personer i København.

Derfor anbefaler vi, at København langt mere markant satser på en styrket iværksætterindsats med fokus på vækst og jobskabelse. København skal sætte ambitiøse mål for at skabe flere vækstiværksættere og igangsætte konkrete initiativer, der sikrer internationalt udsyn, sammenhæng i indsatsen i hele regionen og bidrager til en hurtigere vej til markedet for nye virksomheder.

Desuden anbefaler vi, at kommunen for at sikre en styrket iværksætterindsats fortsat følger det tætte samarbejde mellem kommunen og eksterne erhvervsaktører. Herunder udvikler et koncept for, hvordan et tættere samspil mellem erhvervsliv og kommunen kan bidrage til et mere koncentreret fysisk iværksætttermiljø i København.



5. TEMA

VÆKSTORIENTERET REGIONALPOLITIK

Københavns Kommune skal gå i spidsen for en aktiv regionalpolitik, hvor der bliver sat fokus på en fokuseret vækstdagsorden i hele regionen ved at skabe en stærkere fælles platform til markedsføring, investeringsfremme og tiltrækning af talent.

KONKRETE ANBEFALINGER

En styrket region

- 65** København skal arbejde for at fremme et enstrengt erhvervsfremmesystem for hele Sjælland og med inddragelse af Malmø og Skåne
- 66** Københavns Kommune skal gå i spidsen for en stærkere markedsføring af den samlede region med afsæt i København/Copenhagen som brand
- 67** København skal arbejde mere systematisk med investeringsfremme og tiltrækning af kapital og investorer for at udvikle og skabe vækst i byen og byens erhvervsliv. Der nedsættes en gruppe til at se på potentialet for en styrket indsats på dette område i samarbejde med relevante aktører på området
- 68** Københavns Kommune skal gå i spidsen for en dialog med omegnskommunerne for at sikre bedst mulige ensartede rammevilkår på tværs i regionen.

Tiltrækning af talent

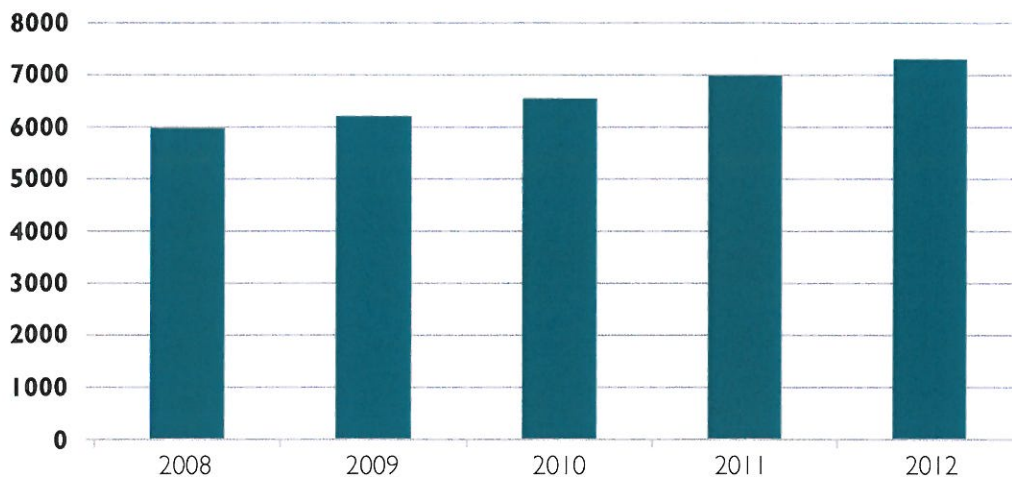
- 69** Københavns Kommune skal sikre flere internationale akademikere til de danske små og mellemstore virksomheder. Dette skal ske gennem rådgivning og oplysningsforløb til både virksomheder og de udenlandske videnarbejdere ved at bygge videre på pilotprojektet "Export Talent"
- 70** Københavns Kommune skal sætte særligt fokus på at understøtte mulighederne for, at der enten er arbejde til medfølgende ægtefæller, eller at de integreres i lokale netværk. Dette er et kerneelement i at sikre, at de internationale medarbejdere bliver længere i byen
- 71** Det gode arbejde med at sikre flere internationale skolepladser til de tilrejsende familier skal fortsætte og videreudvikles

- 72** Københavns Kommune skal udvikle forskellige boligpakker til de forskellige typer af internationale talenter, der kommer til hovedstaden – f.eks. til expats, internationale ph.d.-forskere og internationale studerende i tæt samarbejde med de almennyttige boligselskaber
- 73** Københavns Kommune skal sikre et grundlag for et tilstrækkeligt antal studenterboliger i byen
- 74** Københavns Kommune skal styrke den internationale webplatform, således at indhold, form og funktionalitet matcher den danske, især når det gælder digitale selvbetjeningsløsninger mellem myndigheder og internationale borgere på engelsk.
- 75** København skal være en attraktiv by, hvilket afhænger af et spændende kulturliv og fritidsliv samt gode forhold for familien, herunder børneinstitutioner med international profil
- 76** København skal udnytte de muligheder, som den kommende etablering af European Spallation Source (ESS) i Lund tilbyder. Københavns Kommune skal bygge videre på projektet "ESS og MAX IV som vækstmotorer i hovedstadsregionen", hvor kommunen samarbejder med regionen, universiteter og erhvervsfremmeaktører om at udnytte ESS' vækstpotentiale i forhold til talenttiltrækning, bosætningsmuligheder af vidensarbejdere og skabelse af et stort antal nye virksomheder i tilknytning til ESS. Senest primo 2014 bør Københavns Kommune vedtage en strategi og en handleplan for, hvordan byens virksomheder får merværdi som følge af etableringen af ESS.

UDFORDRINGER

- Københavnsregionen skaber ikke vækst i samme grad som regioner, som vi normalt sammenligner os med, som Stockholm, Berlin og Hamborg.
- København står ikke stærkt nok i kampen om at tiltrække de internationale talenter. Hovedstadsregionen ligger i den dårligste gruppe af europæiske vækstbyer, når man ser på tiltrækningen af udenlandske vidensarbejdere. (Copenhagen Economics for Reg Lab: 2012)
- Grænsehindringer i Øresundsregionen vedr. arbejdskraft, iværksætteri og virksomhedsregler på tværs af sundet bremser vækstpotentialet.
- Hvis de højtuddannede udenlandske vidensarbejdere blev og arbejdede i Danmark i gennemsnitlig seks måneder ekstra, ville de bidrage med ca. 6,4 mia. kr. til dansk økonomi (BNP) (Kilde: DI i samarbejde med Danmarks statistik og tænketanken DEA)

ANTAL HØJTUDDANNEDE UDENLANDSKE VIDENARBEJDERE



LØSNINGER

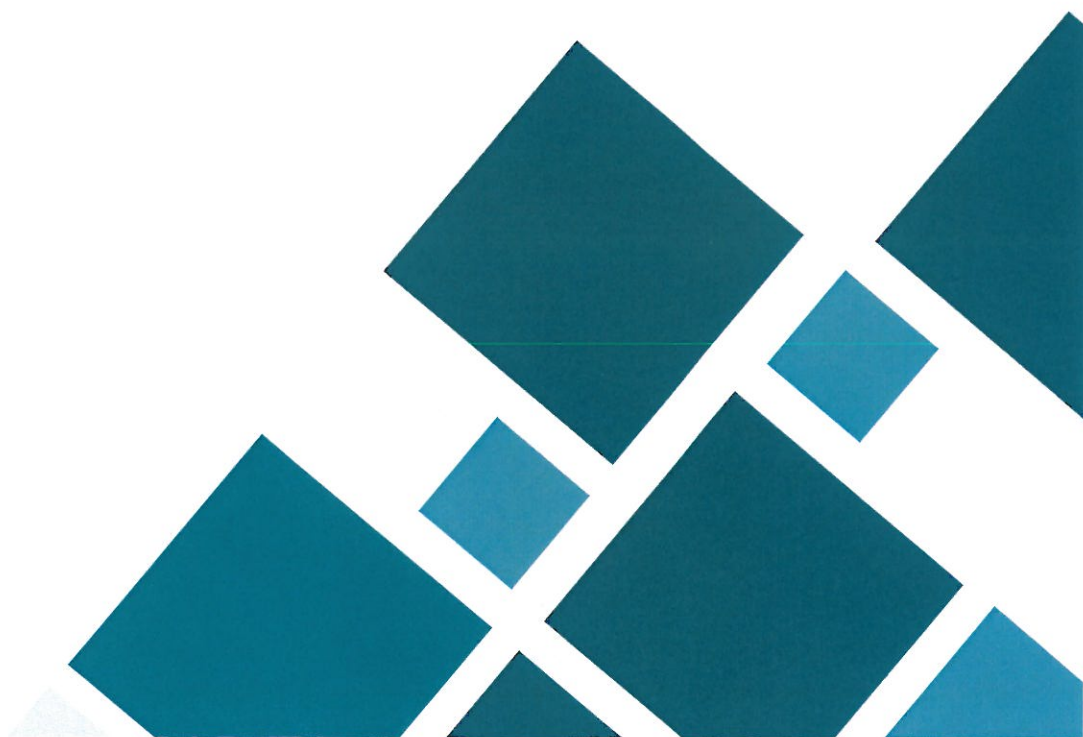
Hele Danmark oplever i disse år udfordringer med at skabe vækst, øget produktivitet og frem for alt arbejdspladser. Det samme gælder for metropolen København, hvor væksten er væsentligt lavere end i andre konkurrerende metropoler som Stockholm, Berlin og Hamborg. Det er et problem, og det er ekspertgruppens vurdering, at både København, regionerne og staten er nødt til at handle herpå. Der er brug for at forstærke regionernes og kommunernes samarbejde for at forbedre regionens vækstbetingelser i den globale konkurrence.

Erhvervsfremmesystemet er i dag præget af mange forskellige aktører med hver deres strategi og indsatsområder, det betyder at både danske og udenlandske virksomheder møder mange forskellige indgange, hvis de ønsker at etablere sig, investere i regionen eller få sparring til udvikling af deres virksomhed.

Der er derfor brug for en stærkere fælles og fokuseret vækstdagsorden i hele regionen, det vil sige hele Sjælland og Skåne – en region hvor København udgør det naturlige vækstcentrum. Det skal være en fælles platform, som styrker regionens indsats for tiltrækning af udenlandske investeringer, skaber én indgang for investorer og sikrer professional erhvervsservice i alle dele af regionen. Det er afgørende, at der sikres et enstrengt politisk og administrativt setup, der kan sikre en aktiv og jobskabende erhvervs- og vækstpolitik i hele regionen. Der kræves en politik, der understøtter det forhold at hele Sjælland og den sydlige del af Sverige udgør en funktionel økonomi; ét arbejdsmarked, ét boligmarked, mv.

Arbejdet skal både understøtte en stærkere fælles markedsføring af regionen, f.eks. under navnet Copenhagen, herunder en forbedret turistfremmeindsats, og en fortsat regionalisering hen over sundet.

Indsatsen skal dog i lige så høj grad handle om at tackle regionens innovations- og arbejdsmarkedsudfordringer. København skal være bedre til at tiltrække talentmasse og uddannet arbejdskraft. Det er essentielt, at København kan tilbyde en attraktiv by, hvor den udenlandske videnarbejder mødes af professionelle servicetilbud og en mulighed for at blive integreret i det københavnske hverdagsliv.



6. TEMA

VÆKSTORIENTERET BYUDVIKLING

Københavns Kommune skal sikre en vækstorienteret byudvikling, hvor kommunen bruger byplanlægningen som et aktivt vækstinstrument til at skabe plads til virksomhederne i byen.

KONKRETE ANBEFALINGER

Planlæg med tanke på virksomhederne

- 77** Københavns Kommune skal bruge lokalplanværktøjet aktivt til at skabe plads til de mindre håndværksvirksomheder og dermed skabe lokale arbejdspladser. Det kan f.eks. ske gennem håndværkerhuse
- 78** Københavns Kommune skal bruge planlægningen som et aktivt vækstinstrument til at skabe plads til virksomhederne i byen og udnytte de københavnske styrkepositioner til bl.a. at understøtte klyngedannelse
- 79** Københavns Kommune skal afsøge mulighederne for at skabe bedre incitamenter til at fremme privatfinansierede underjordiske parkeringshuse i tilknytning til store erhvervsdomiciler.

Udvikl en tilgængelig by

- 80** Københavns Kommune skal sikre mere fleksible regler for erhvervsparkering. Det betyder bl.a., at erhvervsregistrerede biler skal kunne tildeles en erhvervslicens relativt til virksomhedens størrelse
- 81** Københavns Kommune skal skabe flere muligheder for midlertidig parkering til erhvervsdrivende med korte hasteopgaver, såsom blikkenslagere, låsesmede, vareleverandører med videre
- 82** Københavns Kommune skal sikre relevante steder, hvor turistbusser kan holde, således at man imødekommer dette behov hos både turistbranche og erhvervsliv
- 83** Der skal udarbejdes en samlet strategi for brug af byens rum i samarbejde med byens erhvervsdrivende
- 84** Københavns Kommune skal en gang for alle sikre skiltning på fremmedsprog til attraktioner for byens besøgende.

UDFORDRINGER

- Københavns høje anlægsniveau giver udfordringer i form af mindsket fremkommelighed og dårlige adgangsforhold for virksomheder og deres kunder
- Erhvervsparkering er et problem for mindre virksomheder
- Turistbusserne er blevet skubbet ud af byen. Der er hverken holdepladser eller afsætningspladser til dem på centrale steder i indre by
- Mindre håndværksvirksomheder oplever, at kommunen ikke medtænker dem i sin planlægning
- Erhvervslivet efterspørger mere synlig og klar strategi fra Københavns Kommune om brug af byens rum, der både tager hensyn til virksomhedernes vækstmuligheder og til tilgængelighed, renhold af og regulering af byens rum.

LØSNINGER

Ekspertgruppen vurderer, at København er en by med høj livskvalitet, som skal anerkendes for, at der sker meget både i byrummet og på anlægssiden. Dette skaber dog også et voldsomt pres på byen, hvor restauratører, forretninger og andre virksomheder alle ønsker at bruge byens rum. Ekspertgruppen anbefaler, at København udvikler en samlet plan for brugen af byens rum i tæt samarbejde med erhvervsvirksomhederne.

Samtidig skal kommunen tage skridt til også i deres planlægning at anerkende, at byens virksomheder er essentielle medspillere i byens udvikling. Politiske budskaber om, at bilerne skal ud af byen eller parkeringspladser skal nedlægges, sender signaler om, at kommunen ikke vil virksomhederne og ikke ønsker at skabe et godt erhvervsklima.

