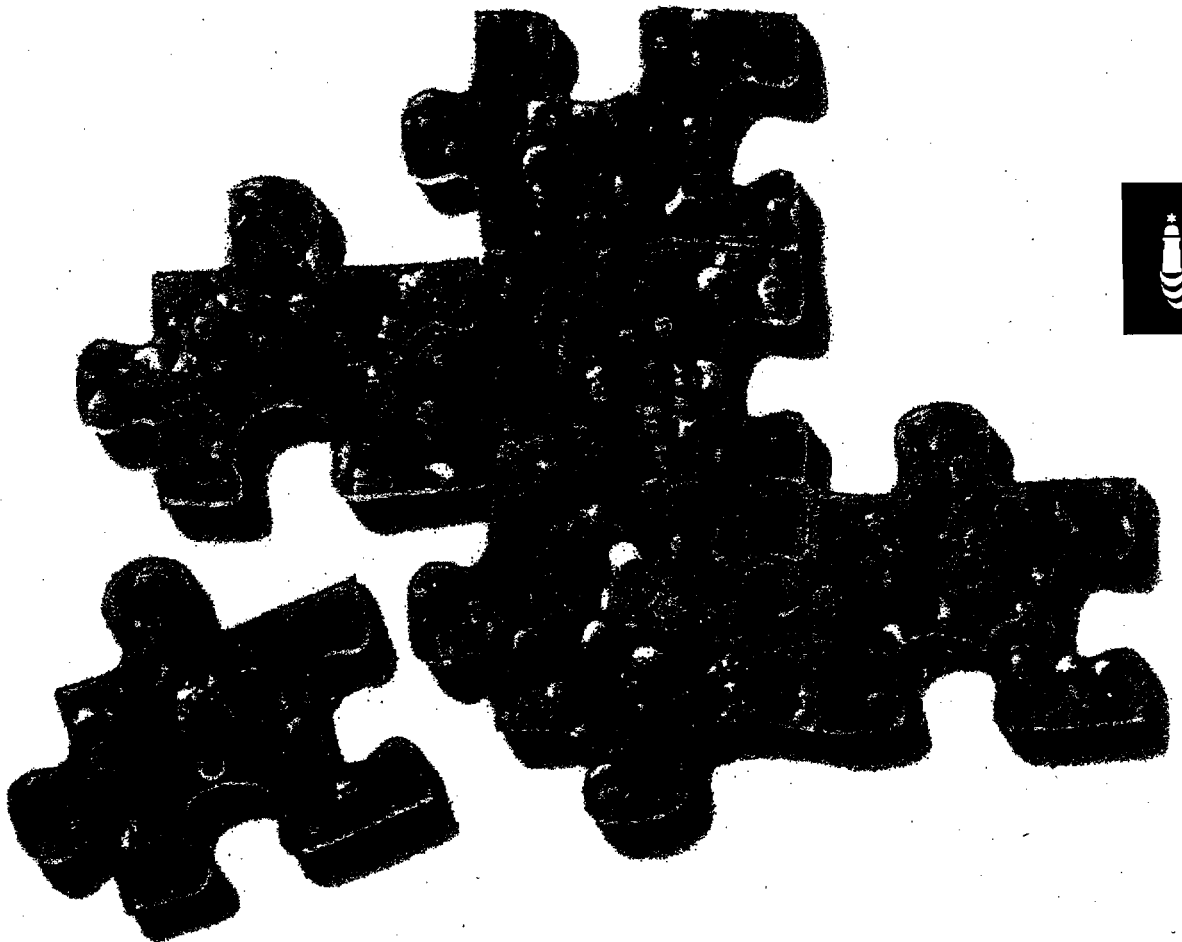


Københavns Kommunes Integrationsenhed

Rapport om nyankomne udlændinges arbejdsmarkedstilknytning i København



*83% udlændinge omfattet af Integrationsloven
har haft kontakt med det danske arbejdsmarked
inden for deres første 3 år i Danmark*

Denne rapport er den første baseret på en omfattende undersøgelse af 606 nyankomne udlændinges situation (februar 2005), med fokus på vejen til arbejdsmarkedet. Derudover vil der blive udarbejdet en rapport med fokus på de 38% som efter integrationsperioden er uden for arbejdsmarkedet.

God læselyst – venlig hilsen

Karen Ahrensbach & Joel Guttmann

Københavns Kommunes Integrationsenhed
Bryggervangen 8
2100 København Ø
E-mail: Modtageenheden@faf.kk.dk
Juli 2005

Københavns Kommunes Integrationsenhed blev oprettet samtidig med Integrationslovens ikrafttræden i 1999. Integrationsenhedens force er, at den udelukkende koncentrerer sig om introduktionsprogrammet for selvforsørgende integrationslovsudlændinge. De er afhængige af ægtefællens indkomst og har ikke adgang til offentlig forsørgelse.

Indholdsfortegnelse:

Kapitel	Side
1.0 >> Indledning	1
1.1 >> Hovedresultater	2
1.2 >> Baggrund	5
1.3 >> Problemformulering	6
1.4 >> Arbejdshypoteser	7
1.5 >> Målgruppe	7
1.6 >> Metode	8
1.7 >> Design af spørgeskemaet	9
1.8 >> Svarprocent og frafaldsanalyse	10
2.0 >> Første job i Danmark	12
2.1 >> Brancher	13
2.2 >> Timetal	13
2.3 >> Vejen til jobbet	14
2.4 >> Danskniveau	15
2.5 >> Køn	16
2.6 >> Nationalitet	17
2.7 >> Uddannelse og erhvervserfaring	18
2.8 >> Sammenhænge: Branche, dansk og nationalitet	19
2.9 >> Danskniveau i dag	20
2.10 >> Arbejde i dag	21
2.11 >> Resume	21
3.0 >> Udviklingen fra første til seneste arbejde	23
3.1 >> Brancher	23
3.2 >> Timetal	25
3.3 >> Vejen til jobbet	26
3.4 >> Dansk kundskaber	27
3.5 >> Længde af arbejde	28
3.6 >> Tilfredshed	28
3.7 >> Kompetenceudnyttelse	29
3.8 >> Resume	29
4.0 >> Status i dag	31
4.1 >> Brancher	32
4.2 >> Timetal	33
4.3 >> Vejen til jobbet	34
4.4 >> Køn	35
4.5 >> Alder	36
4.6 >> Børn	37
4.7 >> Nationalitet	38
4.8 >> Uddannelse	39
4.9 >> Erhvervserfaring	40
4.10 >> Kompetenceudnyttelse	41
4.11 >> Dansk kundskaber	41
4.12 >> Offentlig forsøgelse	44
4.13 >> Resume	44
5.0 >> Konklusion og anbefalinger	45
Litteraturliste	49
Bilag, spørgeskema	50

Nyankomne udlændinges arbejdsmarkedstilknytning i København

1.0 Indledning

Denne undersøgelse sætter fokus på beskæftigelsesmønstrene blandt de 606 udlændinge¹, der fik opholdstilladelse i Danmark i perioden juli 2000 – juli 2001 og som har boet i Københavns Kommune i hele den 3-årige integrationsperiode jf. Integrationsloven². Med denne rapport vil vi dykke ned i forholdene omkring de nyankomne udlændinge, der har eller har haft arbejde i Danmark og se på, hvad der kendetegner udlændingene og deres arbejde.

Formålet med undersøgelsen er at få en dybdegående viden om nyankomne udlændinges arbejdsmarkedssituation i Danmark på basis af udlændingenes egne erfaringer med og faktiske bevægelser på arbejdsmarkedet. Denne konkrete viden håber vi kan nuancere den politiske debat, der som hovedregel tager udgangspunkt i det, der ikke er lykkedes til gene for de mange udlændinge, der gør en stor indsats for at blive integreret.

Undersøgelsesresultaterne vil vi bruge i udvikling og tilpasning af vores arbejde med at skaffe de nyankomne udlændinge plads på det danske arbejdsmarked.

Københavns Kommunes Integrationsenhed har siden 1999 modtaget ca. 7000 udlændinge omfattet af Integrationsloven og tilbudt et 3-årigt introduktionsprogram. Introduktionsprogrammet, der blandt andet består af danskundervisning, kursus i samfundsforståelse, virksomhedspraktik og ansættelse med løntilskud³ skal bidrage til, at nyankomne udlændinge sikres mulighed for at deltage i samfundet på lige fod med andre borgere i Danmark – herunder i arbejdslivet.

Det er værd at bemærke, at undersøgelsens målgruppe er kommet til Danmark inden ændringerne i Udlændingeloven (2002). Ændringerne indebar blandt andet indførelsen af 24 års-reglen og tilknytningskravet⁴ som betingelse for at få opholdstilladelse som familiesammenført. Hovedparten af udlændingene har heller ikke nydt godt af de muligheder, der blev indført i 2004 om praktik og ansættelse med løntilskud.

¹ Generelt anvender vi begrebet udlændinge i rapporten, da dette begreb bruges i lovgivningen på området – Integrationsloven og Udlændingeloven. Derudover omfatter begrebet både nyankomne flygtninge og indvandrere og anvendes konsekvent af Integrationsministeriets tænketank om udfordringer for integrationsindsatsen i Danmark. Udover begrebet udlændinge, vil vi bruge begreberne flygtninge, indvandrere, borgere og respondenter, hvor det synes relevant.

² Integrationsloven trådte i kraft i 1999 ifølge hvilken kommunerne fik ansvar for at iværksætte et 3-årigt introduktionsprogram for familiesammenførte og flygtninge fra lande uden for EU/EØS. Hidtil havde Dansk Flygtningehjælp udelukkende haft ansvar for integrationen af flygtninge.

³ Virksomhedspraktik og ansættelse med løntilskud tilbydes til personer, der modtager introduktionsydelse. Siden januar 2004 har også personer, der ikke modtager en offentlig forsørgelsesydelse, haft glæde af disse ordninger.

⁴ Ifølge 24 års-reglen skal begge parter være fyldt 24 år. Tilknytningskravet betyder, at ægteparrets samlede tilknytning til Danmark skal være større end tilknytningen til et andet land.

1.1 Hovedresultater

I dette afsnit vil vi kort skitsere undersøgelsens hovedresultater.

Arbejdsmarkedstilknøytning

Undersøgelsen viser, at de nyankomne udlændinge, der kom til Danmark i perioden juli 2000 – juli 2001 og bosatte sig i København i høj grad har gjort deres entré på dele af arbejdsmarkedet. 47% har arbejde i dag og 14% er i gang med en uddannelse. Status i dag er, at 38% af målgruppen hverken har tilknøytning til arbejdsmarkedet eller uddannelsessystemet 3½-4½ år efter deres ankomst til Danmark.

Undersøgelsen viser imidlertid også, at 83% af målgruppen har haft arbejde på et eller andet tidspunkt i løbet af de første 3 år i Danmark. En del har altså mistet deres arbejde igen. Samtidigt fremgår det, at mange hurtigt fandt deres første arbejde i Danmark. Hele 43% af dem, der har haft arbejde i Danmark, fandt deres første job i løbet af 3 måneder efter ankomsten til Danmark.

Få brancher og lav anvendelse af kompetencer

Beskæftigelsesmønsteret i dag blandt målgruppen er generelt koncentreret på meget få brancher. Hver tredje arbejder indenfor rengøring/service og hver femte arbejder indenfor køkken/hotel. Over halvdelen er altså ansat indenfor disse to brancher. Set i denne sammenhæng er det ikke overraskende, at kun hver fjerde bruger deres medbragte kompetencer i jobbet i dag. Ligeledes fik de fleste - 68% - af dem, der fik job inden for 3 måneder, arbejde inden for service/rengøring eller køkken/hotel.

Det fremgår af undersøgelsen, at der er en klar sammenhæng mellem danskkundskaber og branche. Hovedparten af de personer, der stort set intet dansk kunne, fik deres første arbejde indenfor service/rengøring og køkken/hotel. Omvendt er der en langt større branchespredning blandt dem, der taler flydende eller rimeligt godt dansk.

Samtidig viser undersøgelsen, at særlige grupper af udlændinge er beskæftiget indenfor meget få brancher. Koncentrationen indenfor særlige brancher – service/rengøring og køkken/hotel - er især stor blandt kinesere og thailændere, mens branchespredningen er større blandt iranere og amerikanere.

Det nære sociale netværk er vejen til jobbet

Det sociale netværk ser ud til at spille en stor rolle for målgruppens arbejdsmarkedstilknøytning. Over halvdelen har fået deres nuværende arbejde gennem især venner af samme etniske baggrund eller gennem deres ægtefælle. Det ser ud til, at især kvinderne er afhængige af deres ægtefælle i jobsøgningsprocessen, mens mændene i højere grad benytter sig af venner med samme etniske baggrund som dem selv.

Nyankomne udlændinges arbejdsmarkedstilknytning i København

75% af dem, der fik job indenfor 3 måneder, fik deres første job gennem personligt netværk. Heraf fik hovedparten job gennem venner med samme etniske baggrund som dem selv eller gennem deres ægtefælle. Dette kan hænge sammen med, at 73% angiver, at de stort set ikke kunne dansk, da de fik deres første job.

Undersøgelsen sporer en tendens til, at det sociale netværk som metode til jobsøgning og begrænsede danskkundskaber bevirker, at målgruppen kun får adgang til en lille del af arbejdsmarkedet.

Danskkundskabernes betydning

På den ene side viser undersøgelsen, at mange får job stort set uden at kunne kommunikere på dansk. 24% kunne slet ikke dansk, da de fik deres første job i Danmark og 49% kendte kun få ord og sætninger på dansk. På den anden side viser undersøgelsen, at gode danskkundskaber er nødvendige for at sikre udlændingene adgang til andre dele af arbejdsmarkedet end service/rengøring og køkken/hotel.

Derudover er gode danskkundskaber vigtige for at den enkelte og samfundet som helhed kan udnytte de medbragte kompetencer. Den enkeltes danskkundskaber ser derudover ud til at være af stor betydning for vedkommendes beskæftigelsessituation i dag, idet langt flere af dem, der er i arbejde i dag, vurderer, at de er bedre til dansk end dem, der ikke er i arbejde i dag.

Færre kvinder i arbejde

Der er store kønsmæssige forskelle på målgruppens arbejdsmarkedstilknytning. Mens 66% af mændene er i arbejde i dag, gælder dette kun for 42% af kvinderne. Til gengæld har langt flere kvinder valgt at gå i gang med en uddannelse. Samtidig fandt langt flere mænd end kvinder arbejde inden for 3 måneder. Dette gjaldt for 53% af mændene mod kun 35% af kvinderne. Oven i dette vurderer kvinderne deres danskkundskaber i dag væsentligt ringere end mændene vurderer deres og undersøgelsen viser, at kvinderne generelt først får arbejde ved et højere danskniveau end mændene.

Store nationalitetsmæssige forskelle

Der er en lille forskel på beskæftigelsesfrekvensen i dag blandt udlændinge fra vestlige og udlændinge fra ikke-vestlige lande. Til gengæld er der store nationalitetsmæssige forskelle. Især mange thailændere og kinesere er i arbejde i dag, mens få fra de nyligt flygtningeproducerende lande er i arbejde. Der er også store nationalitetsmæssige forskelle i forhold til, hvor hurtigt den enkelte har fået arbejde i Danmark. Især mange amerikanere, kinesere og marokkanere fandt job hurtigt.

Nyankomne udlændinges arbejdsmarkedstilknøytning i København

Udsatte grupper på arbejdsmarkedet

Udover kvindernes udsatte position på arbejdsmarkedet og afhængigheden af ægtefællen i jobsøgningen, er der noget, der tyder på, at udlændinge, der har fået børn i Danmark, er mere udsatte i en arbejdsmarkedsmæssig sammenhæng end udlændinge uden børn. Samtidig er der en klar tendens til, at sandsynligheden for ikke at have et arbejde i dag, er større jo kortere skolebaggrund og jo kortere erhvervs erfaring den enkelte har haft med sig til Danmark.

Incitamenter til at arbejde

Det ser ud til ikke at have betydning for arbejdsmarkedstilknøytningen, om den enkelte på et tidspunkt har modtaget introduktionsydelse fra kommunen. Knap halvdelen af dem, der har modtaget introduktionsydelse på et tidspunkt i løbet af de første 3 år i Danmark, er i arbejde i dag. Det samme gælder for dem, der ikke har modtaget introduktionsydelse.

Undersøgelsen viser på den ene side, at det ikke er gået dem, der hurtigt fik arbejde, bedre med hensyn til beskæftigelsessituationen og dansk niveau i dag. Der er ikke flere i arbejde i dag blandt dem, der hurtigt fik deres første arbejde end blandt dem, der fik deres første arbejde senere og dem, der hurtigt fik job, har hverken bedre eller dårligere dansk kundskaber i dag end dem, der fik job senere i perioden. På den anden side viser undersøgelsen, at de fleste skal gennem flere ansættelser i Danmark for at få et arbejde, der svarer til deres kompetencer.

Positiv udvikling over tid

Undersøgelsen sporer en positiv udvikling i beskæftigelsessituationen for de 40% udlændinge, der har haft mere end ét arbejde i Danmark. Færre finder ved deres seneste ansættelse arbejde inden for service/rengøring og køkken/hotel, mens flere finder jobs inden for social/sundhed, handel/kontor og pædagogik/undervisning. I overensstemmelse hermed angiver en større andel af respondenterne, at de benytter medbragte kompetencer ved seneste job. Ligeledes er der en klar fremgang i tilfredshed med arbejdet ved seneste ansættelse.

Hvad angår jobsøgningsprocessen finder markant flere personer jobs gennem annoncer ved seneste arbejde, og afhængigheden af ægtefællens hjælp til anskaffelse af job bliver væsentligt reduceret over tid.

Alt dette indikerer en vis positiv udvikling fra første til seneste job, og peger i retning af, at en nytilkommen udlænding typisk må indstille sig på at skulle via flere ansættelser for at opnå en rimelig fast og individuelt tilfredsstillende tilknytning til arbejdsmarkedet.

1.2 Baggrund

Der er tidligere lavet to undersøgelser, der beskæftiger sig med arbejdsmarkedstilknytningen blandt udlændinge under Integrationsloven i Københavns Kommune⁵. Modtageenheden undersøgte i 2001 via ca. 400 telefoninterviews den skjulte ledighed blandt såkaldt selvforsørgede⁶ udlændinge under Integrationsloven. Målgruppen var kommet til Danmark i perioden 1999-2001. Undersøgelsen konkluderer, at det ser ud til, at der er opstået en erhvervsghetto omkring de nyankomne udlændinge i København, der kan være svær at komme ud af for den enkelte selvforsørgende udlænding. Det fremgik, at 40% havde arbejde på tidspunktet for undersøgelsen. 86% af disse var i ufaglærte jobs - især indenfor rengørings-, pizza- og restaurationsbranchen. Beskæftigelsesprocenten dækker imidlertid over alt fra få timer til fuldtidsarbejde, og siger derfor ikke noget om, hvor stabil tilknytningen til arbejdsmarkedet var.

Konsulentfirmaet Rambøll Management gennemførte i 2002 en spørgeskemaundersøgelse med formålet at evaluere det 3-årige introduktionsprogram for udlændinge omfattet af Integrationsloven i Københavns Kommune. Samtidig berørte Rambøll Management målgruppens arbejdsmarkedstilknytning og konkluderede blandt andet at *"...en del peger på, at de [udlændingene] føler sig fanget i ufaglærte lavtlønsjobs, hvor de ikke har nogen mulighed for faglig og dansksproglig udvikling..."* (Rambøll: 7). Rambøll Managements undersøgelse omfattede udlændinge, der havde fået opholdstilladelse i perioden januar 1999 – juli 2000. Af denne fremgik det, at 46% af respondenterne havde arbejde på tidspunktet for undersøgelsen og at 56% af disse havde fået jobbet gennem personligt netværk. Hvad angik målgruppens beskæftigelsesmønstre lænede Rambøll-undersøgelsen sig op ad Modtageenhedens interne undersøgelse fra 2001, der undersøgte branchetilknytningen.

Begge undersøgelser kan karakteriseres som relativt statiske undersøgelser, der giver et øjebliksbillede over graden af arbejdsmarkedstilknytning.

Flere forskere peger på, at der bør sættes yderligere spotlight på de etniske minoriteters beskæftigelsesmønstre og netværkets betydning herfor. Forskningen på området viser en tendens til, at de etniske minoriteters sociale netværk begrænser deres jobsøgning til udsatte brancher med lille jobsikkerhed (Thomsen og Moes, Ejrnæs).

⁵ Herudover har AKF og SFI undersøgt kommunernes indsats overfor udlændinge omfattet af Integrationsloven (AKF, 2004). AKF konkluderede på baggrund af en kvantitativ analyse, at der var store forskelle på, hvor hurtigt udlændingene kom i arbejde i kommunerne. Udlændinge bosat i København kom hurtigere i arbejde end udlændinge bosat i Århus. SFI fulgte op med en kvalitativ analyse på årsagerne hertil og konkluderede, at organiseringen af indsatsen i Københavns Kommune kan være befordrende for målgruppens arbejdsmarkedstilknytning. Hvad angår målgruppens beskæftigelsesmønstre refererer SFI imidlertid til Rambølls undersøgelse fra 2002 (SFI, 2004).

⁶ Selvforsørgede udlændinge er betegnelsen for udlændinge, der enten er i arbejde eller ikke har ret til at modtage en indkomstoverførsel på grund af ægtefællens indkomst eller på grund af forsørgelseskrav i opholdstilladelsen. Da gruppen er *selvforsørgede* stilles der ingen krav om, at de skal stå til rådighed for arbejdsmarkedet (tilmelding til AF) og det er derfor ikke til at skønne over, hvor mange der reelt er jobsøgende (Ministeriet for Flygtninge, Indvandrere og Integration, 2005:side 3-4).

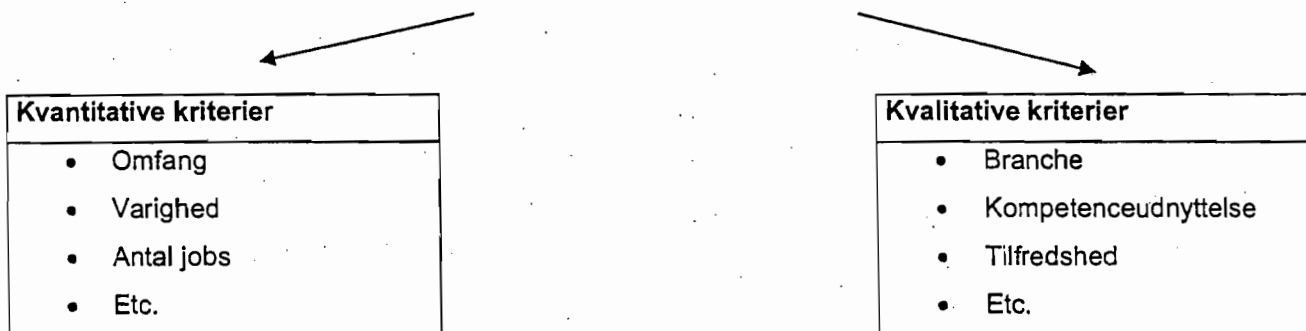
1.3 Problemformulering

Denne undersøgelse vil følge op på Rambøll Managements evaluering og på Modtageenheden tidligere interne undersøgelser. Det er denne undersøgelses mål at afdække og analysere arbejdsmarkedstilknnytningen blandt *københavnske* udlændinge, der netop er udgået af den 3-årige introduktionsperiode. Vi vil afdække udlændingenes aktuelle arbejdsmarkedstilknnytning såvel som udlændingenes vej til og bevægelser på arbejdsmarkedet fra første dag i Danmark. Vi vil undersøge, hvad der karakteriserer det arbejde udlændingene får og arbejdets stabilitet. Og vi vil se, om vi kan spore en udvikling over tid i karakteren af arbejdet.

Konkret vil vi undersøge, hvorvidt der er sket en udvikling i arbejdsmarkedstilknnytningen fra første job til seneste job. Vi vil også undersøge, hvordan den enkelte har fundet arbejde. I relation til ovenstående har vi opstillet en række arbejdshypoteser og antagelser, som vi søger svar på. Derudover er der også et rent kortlægningsmæssigt perspektiv i undersøgelsen.

Begrebet "arbejdsmarkedstilknnytning" bliver defineret og anvendt på mange måder. Vi har valgt at definere arbejdsmarkedstilknnytning både ud fra nogle kvantitative og nogle kvalitative kriterier (figur 1.3). Med kvantitative kriterier mener vi de konkret målbare variable, primært antal arbejdstimer og arbejdets varighed. Når vi taler om kvalitative kriterier, mener vi branche, kompetenceudnyttelse (hvorvidt den enkeltes kompetencer anvendes i jobbet) samt den enkeltes tilfredshed med egen jobsituation. Viden om kvantitative og kvalitative aspekter vil tilsammen kunne give et billede af stabiliteten eller sårbarheden i respondenternes arbejdsmæssige situation, og vil gøre det muligt for os at nuancere debatten med hensyn til nyankomne udlændinges arbejdsmarkedstilknnytning.

Figur 1.3 Arbejdsmarkedstilknnytning



I modsætning til de hidtidige undersøgelser på området, som tidligere beskrevet, vil vi undersøge bevægelserne og mobiliteten i de nyankomne udlændinges arbejdsmarkedssituation. Udover et øjebliksbillede vil vi således også forsøge at give et dynamisk billede af udlændingenes arbejdsmarkedssituation set over tid. Set i sammenhæng med påstanden om dannelsen af en erhvervsghetto – et segregeret arbejdsmarked – er udlændingenes bevægelser på arbejdsmarkedet især interessante.

1.4 Arbejdshypoteser

På baggrund af de tidligere undersøgelser, vores forhåndsviden om målgruppen fra det daglige arbejde og vores problemformulering har vi udarbejdet en række arbejdshypoteser. Hypoteserne har i vid udstrækning karakter af antagelser/udsagn, som vi ikke på forhånd havde en klar formodning om gyldigheden af, men som vi ønskede underkastet en mere systematisk undersøgelse. For at understrege, at der blot er tale om foreløbige antagelser, der skal hjælpe os med at komme frem til mere sikre konklusioner, har vi valgt at bruge betegnelsen *arbejdshypoteser*. Vi har inddelt disse i fem grupper efter tema.

Strategier, netværk og arbejdsmarked

- Udlændinge i ufaglærte jobs mangler strategier for social opstigning og tenderer til at blive hængende i denne type arbejde.
- De fleste, som er i arbejde, har opnået dette gennem personlige netværk - hhv. dansk eller etnisk netværk.

Dansk og arbejdsmarkedstilknytning

- Jo højere danskniveau desto mere stabil tilknytning til arbejdsmarkedet.
- Personer som har satset på hurtigt at få arbejde (også dårligt) har på længere sigt klaret sig bedre på arbejdsmarkedet end andre (der f.eks. har satset på først at lære dansk).

Uddannelse, kompetencer og arbejdsmarked

- Få har arbejde som modsvarer deres medbragte kompetencer (uddannelse og arbejdserfaring).

Familieforhold, personlige forhold og arbejdsmarked

- Ansøgere uden børn har større arbejdsmarkedstilknytning end ansøgere med børn.
- Mænd har større og mere stabil arbejdsmarkedstilknytning end kvinder.
- Personer som er "selvforsørgende" i hele integrationsperioden har større arbejdsmarkedstilknytning end personer, der på et tidspunkt har modtaget ydelse.

Region og arbejdsmarked

- Udlændinge fra vestlige lande har en større og fastere arbejdsmarkedstilknytning end udlændinge fra andre lande.

1.5 Målgruppe

Undersøgelsens målgruppe er alle udlændinge, der i perioden juli 2003 – juli 2004 udløb af den 3-årige integrationsperiode jf. Integrationsloven, bosiddende i Københavns Kommune i hele perioden samt på tidspunktet for undersøgelsen (februar 2005). Målgruppen er således flygtninge og familiesammenførte, der har boet i Danmark i 3½-4½ år.

Nyankomne udlændinges arbejdsmarkedstilknytning i København

Målgruppen har fået opholdstilladelse i Danmark før ændringerne i Udlændingeloven og Integrationsloven trådte i kraft i 2002. Det vil blandt andet sige, at de ikke har været omfattet af reglerne for starthjælp. Målgruppen har stort set heller ikke haft glæde af de nye arbejdsmarkedsrettede⁷ muligheder for udlændinge, der ikke modtager introduktionsydelse, der trådte i kraft i januar 2004.

I forbindelse med udvælgelse af målgruppe har vi lagt vægt på, at samtlige skulle være færdige med den 3-årige integrationsperiode og dermed ude af Modtageenhedens regi. Derudover skulle målgruppen ikke være sammenfaldende med Rambølls Management spørgeskemaundersøgelse fra 2002. Denne undersøgelse starter derfor, hvor Rambølls stoppede. Rambølls målgruppe var personer, der udløb af integrationsperioden i perioden januar 2002 – juli 2003.

Den valgte målgruppe udgør 606 personer fra 76 forskellige lande⁸.

1.6 Metode

Undersøgelsen er foretaget som en postal spørgeskemaundersøgelse. Undersøgelsen kan karakteriseres som en dynamisk undersøgelse, idet vi vil afdække målgruppens arbejdsmarkedstilknytning over tid udover at give et statisk billede af virkeligheden i dag. Dette er undersøgelsens force. Ulempen ved en sådan undersøgelse er imidlertid, at deltagerne skal udtale sig om fortidige hændelser med den risiko, der er for erindringsfejl. Det er typisk, at man husker mere rationelt end forløbet egentligt var, da man altid tolker et hændelsesforløb. Denne risiko har vi forsøgt at mindske ved at spørge til helt konkrete faktuelle forhold (Andersen, 2002).

På baggrund af de tidligere nævnte undersøgelser, vores daglige arbejde med målgruppen og arbejdshypoteserne, udarbejdede vi et spørgeskema. Spørgeskemaet blev udsendt på dansk. Til gengæld var der mulighed for hjælp til besvarelse eller svar på tvivlsspørgsmål ved telefonisk eller personlig henvendelse i Modtageenheden. En tidligere intern undersøgelse i Modtageenheden fra 2002 konkluderede, at oversættelse af spørgeskema til relevante sprog ikke øger svarprocenten. Derudover havde målgruppen på tidspunktet for undersøgelsen været i Danmark i over 3½ år, og havde derfor, for de flestes vedkommende, opnået et grundlæggende danskniveau.

For at sikre at spørgeskemaet var forståeligt, valgte vi at afprøve spørgeskemaet ved en pilotundersøgelse. Vi inviterede 16 personer til en personlig samtale/afprøvning af spørgeskema i Modtageenheden fra 8 forskellige lande. De inviterede var 8 kvinder og 8 mænd tilfældigt udvalgte fra USA, Thailand, Kina, Iran, Irak, Tyrkiet, Pakistan og Marokko. Heraf fremmødte en kinesisk mand, en kinesisk kvinde, en irakisk kvinde, en pakistansk kvinde og en tyrkisk mand. En iransk mand og en thailandsk kvinde svarede pr. brev efter aflysning af samtalen

⁷ Tilbud om praktik og ansættelse med løntilskud.

⁸ Personer over 65 år er ikke medtaget i undersøgelsen, da de ofte ikke har deltaget i introduktionsprogram, er over pensionsalderen og dermed ikke formodes at være aktive på arbejdsmarkedet.

Nyankomne udlændinges arbejdsmarkedstilknytning i København

pga. arbejde. Vi fik således 7 besvarelser. 1 brev kom retur 2 gange og 8 udeblev. Udeblivelserne kan skyldes, at de indkaldte var på arbejde, da møderne foregik om dagen.

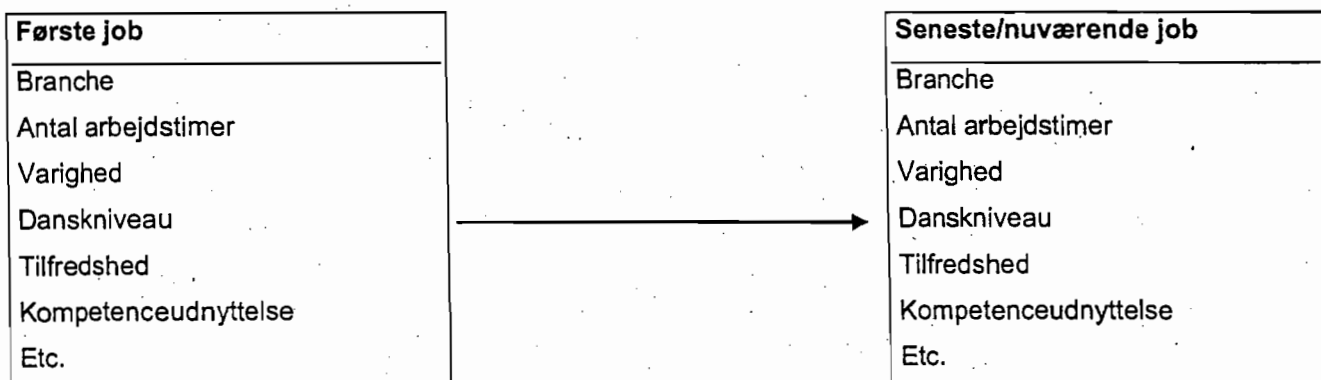
De indbudte fik ca. 20 min. alene med spørgeskemaet, hvorefter der var mulighed for dialog om spørgeskemaet og forklaring af uklarheder. Efter pilotundersøgelsen tilrettede vi spørgeskemaet med sproglige simplificeringer og udsendte det til hele målgruppen med en svarfrist på 14 dage. Med spørgeskemaet var der et følgebrev, der kort beskrev formålet med undersøgelsen. Vi valgte at nummerere spørgeskemaet for at kunne rykke for besvarelsen af spørgeskemaet og for at kunne bruge registeroplysninger som f.eks. køn, alder, nationalitet. Den enkelte borgers besvarelse er stadig behandlet anonymt i undersøgelsens afrapportering, selvom borgerens identitet i princippet er kendt for os. Hensynet til rykkerproceduren og brug af registeroplysninger har vi således vægtet tungere end den fulde anonymitet, da vi vurderede, at spørgeskemaets indhold ikke var følsomt for den enkelte.

1.7 Design af spørgeskemaet

For at lette databehandlingen valgte vi at minimere brugen af åbne svarmuligheder. Dog valgte vi i en række spørgsmål at have én åben svarmulighed kombineret med de faste kategorier, da vi ikke kunne være sikre på, at de faste svarkategorier var udtømmende.

Indholdsmæssigt var første præmis, at målgruppen skulle kunne angive, hvad de lavede i dag. Derudover skulle spørgeskemaet bruges til at vise målgruppens bevægelser på arbejdsmarkedet. For at kunne indkredse bevægelserne kvantitativt, valgte vi at koncentrere spørgsmålene om målgruppens første job og seneste/nuværende job for de personer, der var eller havde været i arbejde (figur 1.7). Vi stiller således de samme spørgsmål til de to jobs. Spørgsmålene afspejler både den kvalitative og kvantitative arbejdsmarkedstilknytning, som før beskrevet.

Figur 1.7: Indkredsning af bevægelser på arbejdsmarkedet



Nyankomne udlændinges arbejdsmarkedstilknøytning i København

1.8 Svarprocent og frafaldsanalyse

Spørgeskemaet blev udsendt til 606 personer, der repræsenterer i alt 76 forskellige nationaliteter. Efter udsendelse af rykkerskrivelse med ny svarfrist på 14 dage, havde vi i marts 2005 modtaget 474 spørgeskemaer. Svarprocenten endte således på 78% og må siges at være høj i forhold til denne type undersøgelser. Til sammenligning kan nævnes, at Rambøll Management i deres evaluering af introduktionsprogrammet i Københavns Kommune i 2002 havde en svarprocent på 53%.

Trods den høje svarprocent har vi for en god ordens skyld lavet en frafaldsanalyse. Denne viser, at der er god overensstemmelse mellem dem, der har deltaget i undersøgelsen og totalpopulationen⁹. Vi har taget følgende parametre med i frafaldsanalysen: køn, alder, nationalitet og uddannelse. Hvad angår fordelingen på nationalitet, har vi set på de lande, der er flest personer fra i undersøgelsen samt USA. Tabellerne nedenfor viser fordelingen blandt undersøgelsespopulationen og totalpopulationen.

Tabel 1.8.1: Køn

	Undersøgelsespopulation	Totalpopulation
Kvinder	64%	62%
Mænd	36%	38%

Tabel 1.8.2: Alder

	Undersøgelsespopulation	Totalpopulation
18-25 år	17%	17%
26-35 år	57%	57%
36-45 år	20%	20%
45-55 år	5%	5%
56-65 år	1%	1%

Tabel 1.8.3: Nationalitet

	Undersøgelsespopulation	Totalpopulation
Irak	3% (14)	4% (24)
Iran	4% (20)	4% (24)
Kina	5% (24)	5% (29)
Marokko	7% (32)	7% (40)
Pakistan	8% (38)	9% (54)
Somalia	3% (14)	5% (28)
Thailand	9% (44)	8% (51)
Tyrkiet	9% (43)	8% (51)
U S A	2% (10)	2% (12)

⁹ Med totalpopulation menes samtlige personer, som har fået tilsendt et spørgeskema, mens der med undersøgelsespopulationen menes de personer, der har besvaret spørgeskemaet og altså deltager i undersøgelsen.

Nyankomne udlændinges arbejdsmarkedstilknnytning i København

Tabel 1.8.4: Uddannelsesbaggrund

	Undersøgelsespopulation	Totalpopulation
Grundskole	33%	34%
Gymnasial uddannelse	23%	22%
Erhvervsuddannelse	2%	3%
Kort videregående uddannelse	9%	8%
Mellemlang videregå. uddannelse	14%	13%
Lang videregående uddannelse	8%	8%
Uoplyst/ingen	11%	12%

Signalement af målgruppen

Som ovenstående tabeller viser, er flertallet i målgruppen kvinder. De fleste er mellem 26-35 år og der er stort set ingen over 45 år. Målgruppen repræsenterer en bred vifte af alverdens nationer, hvoraf hver tredje kommer fra Pakistan, Thailand eller Tyrkiet. Der er stort set udelukkende tale om familiesammenførte og ikke flygtninge¹⁰. 33% har en grundskolebaggrund med sig, 23% har en gymnasiebaggrund og 22% har en mellemlang eller lang videregående uddannelse. Størstedelen af målgruppen er såkaldt selvforsørgende¹¹, idet kun 31% på et tidspunkt har modtaget introduktionsydelse. 39% har fået børn i Danmark. De fleste (88%) angiver, at de kan klare sig nogenlunde, rimeligt godt eller flydende på dansk.

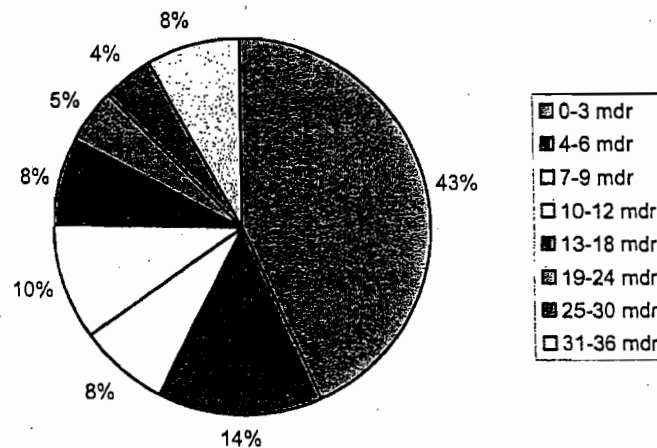
¹⁰ Københavns Kommune modtager normalt ikke flygtninge boligplaceret af Udlændingestyrelsen, og flygtninge tilflyttet fra andre kommuner er ikke medtaget i undersøgelsen.

¹¹ Se note 6 vedr. begrebet selvforsørgende.

2.0 Første job i Danmark

I dette afsnit vil vi fokusere på de borgere, som har haft et arbejde i løbet af de første 3 år i Danmark. 83% af respondenterne har ifølge undersøgelsen haft arbejde i Danmark på et eller andet tidspunkt. Vi vil se nærmere på omstændighederne omkring deres første job i Danmark.

Figur 2.0 Hvor lang tid efter du fik opholdstilladelse, fik du dit første job?



43% af respondenterne fandt deres første job indenfor 3 måneder efter at de fik opholdstilladelse i Danmark¹². 58% havde et job på hånden inden for de første 6 måneder og 76% havde arbejde inden det første år i Danmark var gået. For 12% af respondenterne har det taget over to år at finde det første arbejde. Sammenfattende må man sige, at det for dem, der har haft et arbejde i Danmark, er lykkedes hurtigt at finde et.

Det faktum, at hele 43% fik arbejde indenfor 3 måneder i Danmark, har ansporet os til at kigge nærmere på karakteren af disse jobs. I det følgende vil vi derfor fokusere på de 43%, der har fået arbejde indenfor de første 3 måneder. Vi vil se på hvad, der karakteriserer deres første job og hvorvidt deres arbejdssituation adskiller sig fra den arbejdssituation som dem, der fik job senere havde. Altså; er der noget særligt, der kendetegner de forhold man arbejder under kort tid efter ankomsten til Danmark eller er det de samme forhold, der gælder, hvis man får sit første arbejde senere.

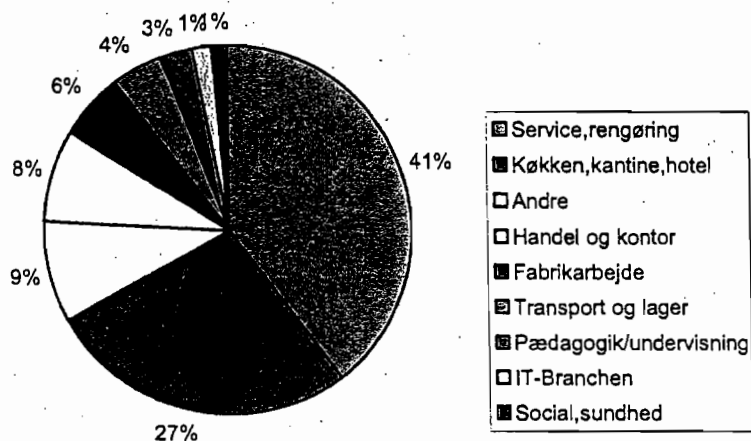
¹² Det skal nævnes, at nogle respondenter havde angivet, at de havde arbejde før de fik opholdstilladelse i Danmark, som familiesammenførte (pga. ægteskab), hvilket kan hænge sammen med, at en del kan have haft opholdstilladelse før pga. arbejde/studie (§§9.2.3 og 9.2.4 i Udlændingeloven før 2002). Dette kan også forklare, at så mange har fundet job hurtigt. En anden forklaring kan være, at de har ledt efter job efter at have ansøgt om opholdstilladelse med forventning om at få denne.

Nyankomne udlændinges arbejdsmarkedstilknnytning i København

2.1 Brancher

Det er tydeligt, at der er visse brancher, det er lettere at få job inden for end andre, når man lige er kommet til Danmark.

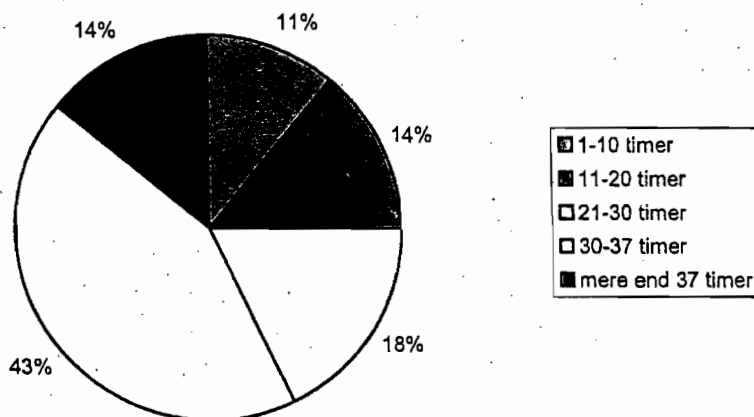
Figur 2.1: Branche ved første job (ved job inden for 0-3 måneder)



67% af dem, der fik arbejde indenfor 3 måneder, arbejdede indenfor rengøring/service eller køkken/hotel. 41% fik arbejde i rengøring/service og 27% i køkken/hotel. Generelt fandt de fleste deres første arbejde i de to nævnte brancher og der er ikke væsentlige forskelle på, hvorvidt det var kortere eller længere tid efter ankomsten til Danmark.

2.2 Timetal

Figur 2.2: Timetal ved første job (ved job inden for 0-3 måneder)



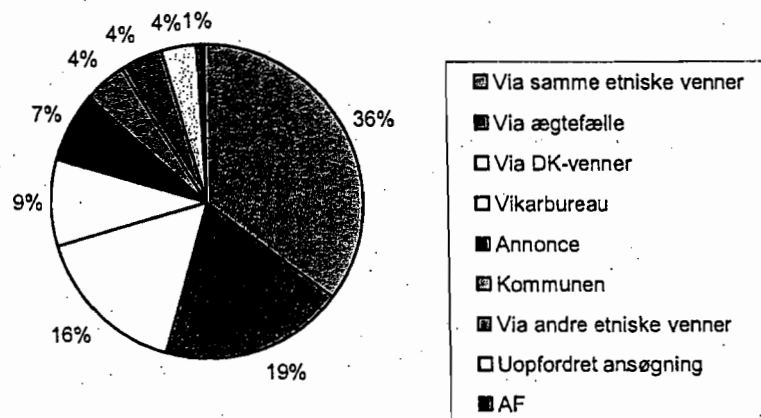
Over halvdelen af dem, der fik job inden for 3 måneder, arbejdede mere end 30 timer om ugen. Det vil sige stort fuldtid. Til gengæld viser undersøgelsen også, at knap halvdelen af dem, der hurtigt fik job, havde en arbejdsuge

Nyankomne udlændinges arbejdsmarkedstilknnytning i København

på under 30 timer. Således arbejdede 25% under 20 timer om ugen og 18% arbejdede mellem 21-30 timer om ugen. En relativt stor andel starter altså med små-jobs få timer om ugen. Samme tendens gælder generelt for timetallet ved første arbejde i Danmark uanset, hvornår den enkelte fik jobbet.

2.3 Vejen til jobbet

Figur 2.3: Vejen til første job (ved job inden for 0-3 måneder)



75% af dem, der fandt deres første job inden for 3 måneder, fandt det gennem personligt netværk. Således fandt 36% deres første job gennem venner af samme etniske baggrund som dem selv, 19% fandt jobbet gennem ægtefællen, 16% gennem danske venner og 4% gennem venner af anden etnisk baggrund. Det var altså især gennem venner af samme etniske baggrund og ægtefællen, at målgruppen anskaffede sig deres første job i Danmark.

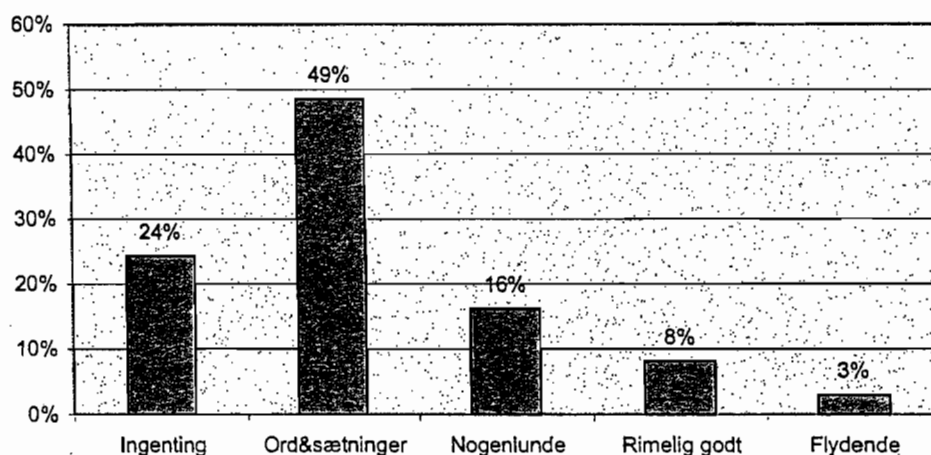
De resterende 25%, der ikke fandt første job via netværk fik især job gennem vikarbureau og ved skriftlig ansøgning: 9% fik deres første arbejde gennem et vikarbureau, 7% svarede på en jobannonce, mens meget få fandt job gennem kommunen, AF og ved at søge uopfordret. Ifølge undersøgelsens resultater er vejen til første job den samme – dvs. hovedsageligt gennem personligt netværk – uanset hvor lang tid efter ankomsten til Danmark, første job opnås.

Samlet set viser undersøgelsen, at det er de samme jobs de førstegangsarbejdende får i Danmark uanset hvornår jobbet fås. Der er som nævnt ikke væsentlige forskelle i hverken branche, timetal eller ansøgningsmetode for de personer, der har fået job indenfor 3 måneder og de personer, der har fået job efter 3 måneder i Danmark.

2.4 Danskniveau

Nedenstående figur illustrerer danskniveauet ved anskaffelsen af første arbejde for dem, der fik arbejde indenfor 0-3 måneder. Deltagerne i undersøgelsen blev i spørgeskemaet bedt om at vurdere deres egne danskundskaber ved henholdsvis første job, seneste job og i dag. Undersøgelsens resultater vedrørende danskundskabernes betydning bygger altså på respondenternes egen vurdering af deres danskniveau.

Figur 2.4: Danskniveau (ved job inden for 0-3 måneder)



73% af dem, der fik job indenfor 3 måneder, kunne stort set ikke tale dansk, da de fik deres første job. 24% kunne slet ikke dansk og 49% kunne kun enkelte ord og sætninger. 16% talte nogenlunde, 8% rimeligt godt og 3% talte efter eget udsagn flydende. De 11% der angiver, at de talte godt dansk, har formodentligt haft opholdstilladelse på et andet grundlag (f.eks. pga. studie eller arbejde) forud for deres opholdstilladelse som familiesammenførte.

Generelt var danskniveauet ved første job dårligere for dem, der fik job indenfor 3 måneder, end det generelle niveau ved første job. Mens 73% af dem, der fik job hurtigt, stort set ikke kunne dansk, gælder dette for 61% af førstegangsarbejdende generelt.

Som tidligere nævnt fik 43% job inden for de første 3 måneder i Danmark. I det følgende vil vi se nærmere på, hv: der kendetegner denne gruppe.

Nyankomne udlændinges arbejdsmarkedstilknnytning i København

2.5 Køn

Der er store forskelle på, hvor hurtigt mænd og kvinder har fundet arbejde.

Tabel 2.5: Hvor lang tid efter du fik opholdstilladelse, fik du dit første arbejde? (Opdelt på køn)

Antal måneder	Kvinder	Mænd
0-3 mdr.	36%	53%
4-6 mdr.	12%	17%
7-9 mdr.	10%	4%
10-12 mdr.	13%	7%
13-18 mdr.	9%	5%
19-24 mdr.	7%	2%
25-30 mdr.	5%	3%
31-36 mdr.	7%	9%
Hovedtotal	100%	100%

Mens 53% af mændene fandt job inden for de første 3 måneder, gælder dette kun for 35% af kvinderne. Der kan imidlertid være mange årsager til, at man ikke finder et arbejde hurtigt, som f.eks. barsel, fokus på danskundervisning og/eller videreuddannelse. Der kan altså være tale om en bevidst langsigtet strategi i håb om at kvalificere sig til et bedre job. Som vi viser i afsnit 4.5, ser det ud til, at kvinder er mere villige til - eller har muligheden for - at investere i uddannelse, hvilket kan være årsagen til, at kvinderne er længere tid om at finde job.

En anden nærliggende årsag er familieforøgelse. Endelig kan en årsag være, at de familiesammenførte mænd, i højere grad end de familiesammenførte kvinder, anser sig selv som forsørgere og dermed påtager sig hvilket som helst job, så hurtigt som muligt efter ankomsten til Danmark.

Nyankomne udlændinges arbejdsmarkedstilknøytning i København

2.6 Nationalitet

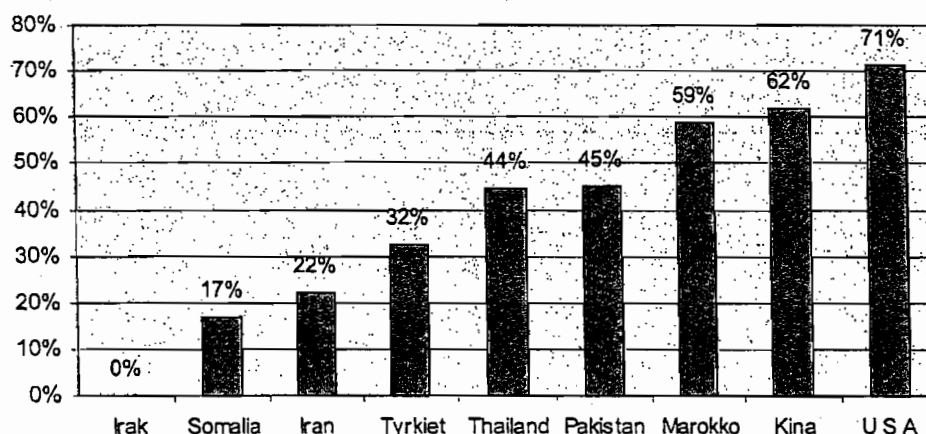
Lidt flere udlændinge fra vestlige lande¹³ end fra ikke-vestlige lande fandt hurtigt arbejde i Danmark.

Tabel 2.6: Hvor lang tid efter du fik opholdstilladelse, fik du dit første arbejde? (Opdelt på region)

Antal måneder	Andre	Vestlige
0-3 mdr.	42%	57%
4-6 mdr.	14%	13%
7-9 mdr.	9%	0%
10-12 mdr.	11%	3%
13-18 mdr.	7%	13%
19-24 mdr.	4%	7%
25-30 mdr.	4%	7%
31-36 mdr.	9%	0%
Hovedtotal	100%	100%

Mens 57% af de vestlige indvandrere fik arbejde indenfor 3 måneder, fandt 42% af de ikke-vestlige indvandrere arbejde lige så hurtigt. Undersøgelsen viser imidlertid også, at næsten lige store andele har fundet job indenfor det første år: 76% fra ikke-vestlige lande fandt arbejde inden for et år og det samme gjaldt for 73% fra de vestlige lande.

Figur 2.6: Nationalitet¹⁴ (ved job inden for 0-3 måneder)



¹³ Opdelingen i vestlige contra ikke-vestlige lande er anvendt, da det hermed vil være muligt at sammenligne med andre undersøgelser, der bruger denne opdeling, f.eks. Danmarks Statistik. Vestlige lande omfatter iflg. Danmarks Statistik EU-lar (herunder de 10 nye), USA, Canada, Australien og New Zealand, samt en række andre europæiske lande, som imidlertid ikke er omfattet af Integrationsloven og dermed ikke med i denne undersøgelse.

¹⁴ Opgørelserne i forhold til nationalitet og arbejde bygger på svar fra de nationer, der udgør de største grupper i undersøgelsen generelt samt USA. I forbindelse med arbejde drejer det sig om 4 irakere, 6 somaliere, 9 iranere, 34 tyrkere, 36 thailændere, pakistanere, 17 marokkanere, 21 kinesere og 7 amerikanere.

Nyankomne udlændinges arbejdsmarkedstilknøytning i København

Opdelt på nationalitet viser der sig store forskelle. 76% af de amerikanske indvandrere, der har fundet arbejde i Danmark, har fundet første job indenfor 3 måneder. Herefter har især kinesere og marokkanere fundet arbejde indenfor 3 måneder. Knap halvdelen af de pakistanske og de thailandske indvandrere har fundet arbejde hurtigt, mens få iranere og somaliere fandt arbejde indenfor 3 måneder.

Årsagen til, at mange amerikanere hurtigt fandt arbejde i Danmark, kan skyldes, at de kommer fra et arbejdsmarked, der minder om det danske og at det i visse jobfunktioner er et plus at beherske engelsk flydende.

2.7 Uddannelse og erhvervs erfaring

Der ser ikke ud til at være en entydig sammenhæng mellem hverken antal år på skolebænken eller arbejds erfaring fra hjemlandet og hvor hurtigt den enkelte fik arbejde i Danmark. Nedenstående tabeller viser hvor store andele af de forskellige grupper, der har fået arbejde inden for 3 måneder.

Tabel 2.7.1: Hvor lang tid efter du fik opholdstilladelse, fik du dit første arbejde?
(Opdelt i forhold til uddannelse)

Uddannelse	0-6 år	7-10 år	11-13 år	14-16 år	> 16 år	Alle
0-3 mdr.	47%	45%	45%	35%	48%	43%

Tabel 2.7.2: Hvor lang tid efter du fik opholdstilladelse, fik du dit første arbejde?
(Opdelt i forhold til erhvervs erfaring)

Erhvervs erfaring	<1 år	1-3 år	3-5 år	6-10 år	11-15 år	>15 år	Alle
0-3 mdr.	36%	42%	52%	44%	49%	34%	43%

Nyankomne udlændinges arbejdsmarkedstilknæytning i København

Udover sammenhængen mellem danskniveau og branche er det samtidig tydeligt, at der er visse grupper af nationaliteter, der finder deres første beskæftigelse i meget få brancher. Især thailænderne og kineserne finder deres første arbejde i meget få brancher: Således fandt 86% af thailænderne og 82% af kineserne deres første job indenfor service/rengøring eller køkken/hotel. Til sammenligning fik henholdsvis 57%, 65% og 68% af de pakistanske, marokkanske og tyrkiske indvandrere deres første arbejde i de to brancher. Blandt iranerne er branchespredningen stor – med det forbehold, at antallet af iranere er ret lille (se note 12). Det samme gælder for amerikanerne.

Som afslutning på dette afsnit vil vi se på, hvordan det er gået dem, der fik arbejde indenfor 3 måneder efter ankomsten til Danmark. Vi vil se på deres danskniveau og arbejdsmarkedsstatus i dag.

2.9 Danskniveau i dag

**Tabel 2.9: Hvor lang tid efter du fik opholdstilladelse, fik du dit første arbejde?
(Opdelt i forhold til danskniveau i dag)**

Antal måneder	Ingenting	Ord&sætninger	Nogenlunde	Rimelig godt	Flydende
0-3 mdr	0%	8%	35%	39%	18%
4-6 mdr	0%	8%	29%	46%	17%
7-9 mdr	4%	4%	50%	27%	15%
10-12 mdr	3%	6%	36%	42%	12%
13-18 mdr	4%	8%	21%	46%	21%
19-24 mdr	0%	6%	29%	41%	24%
25-30 mdr	0%	0%	50%	50%	0%
31-36 mdr	0%	7%	44%	37%	11%
Hovedtotal	1%	7%	36%	40%	16%

Danskniveauet i dag for dem, der har haft et arbejde, er stort set det samme uanset, hvornår de fik deres første job. Af dem der fik arbejde indenfor 3 måneder, angiver 57%, at de i dag taler enten flydende eller rimeligt godt dansk. 35% taler nogenlunde og kun 8% kan kun enkelte ord og sætninger. Stort set det samme gælder for dem, der fik job senere. Det ser altså ud til, at dem, der hurtigt har fået job hverken er bedre eller dårligere til dansk end dem, der ikke fik job så hurtigt.

2.10 Arbejde i dag

Der ser heller ikke ud til at være en sammenhæng mellem, hvor hurtigt den enkelte fik sit første job og om den enkelte har arbejde i dag.

**Tabel 2.10: Hvor lang tid efter du fik opholdstilladelse, fik du dit første arbejde?
(Opdelt i forhold til beskæftigelsessituationen i dag)**

Hvad laver du i dag?	0-3 mdr	4-6 mdr	7-9 mdr	10-12 mdr	13-18 mdr	19-24 mdr	25-30 mdr	31-36 mdr	Total
Har arbejde	71%	47%	64%	75%	63%	53%	71%	69%	66%
Arbejdsløs	14%	20%	20%	9%	17%	7%	7%	23%	15%
Uddannelse	10%	22%	8%	6%	17%	27%	21%	4%	13%
Barsel/orlov	3%	7%	4%	9%	0%	7%	0%	4%	4%
Selvstændig	1%	4%	0%	0%	0%	7%	0%	0%	2%
Sprogskole	0%	0%	4%	0%	4%	0%	0%	0%	1%
Hovedtotal	100%	100%	100%	100%	100%	100%	100%	100%	100%

71% af dem, der fik job indenfor 3 måneder i Danmark har arbejde i dag. Stort set det samme gælder for dem, der fik job efter 10-12 måneder og efter 25 måneder i Danmark. Samtidig har kun 47% af dem, der fik job inden for 4-6 måneder arbejde i dag. Umiddelbart er der altså ikke noget der indikerer, at det skulle være hverken bedre eller dårligere at finde et arbejde meget hurtigt set i forhold til beskæftigelsessituationen i dag – andet end den økonomiske gevinst naturligvis.

2.11 Resume

Det fremgår af undersøgelsen, at 83% har haft arbejde på et eller andet tidspunkt i løbet af de første 3 år i Danmark. 43% af dem, der har haft arbejde i Danmark, fandt deres første job i løbet af 3 måneder efter ankomsten til Danmark. Der er imidlertid stor forskel på, hvor hurtigt mænd og kvinder kom i arbejde, idet langt flere mænd en kvinder fandt arbejde inden for 3 måneder. Dette gjaldt for 53% af mændene mod kun 35% af kvinderne. Samtidig er der store nationalitetsmæssige forskelle. Især mange amerikanere, kinesere og marokkanere fandt job hurtigt.

75% af dem, der fik job indenfor 3 måneder, fik deres første job gennem personligt netværk. Heraf fik hovedparten job gennem venner med samme etniske baggrund som dem selv eller gennem deres ægtefælle. Dette kan hænge sammen med, at 73% angiver, at de stort set ikke kunne dansk, da de fik deres første job. Samtidig fik de fleste - 68% - job indenfor brancherne rengøring/service eller køkken/hotel og knap halvdelen - 47% - havde under 30 timer om ugen.

Nyankomne udlændinges arbejdsmarkedstilknytning i København

Det fremgår af undersøgelsen, at der er en klar sammenhæng mellem danskkundskaber og branche. Hovedparten af de personer, der stort set intet dansk kunne, fik deres første arbejde indenfor service/rengøring og køkken/hotel. Omvendt er der en langt større branchespredning blandt dem, der taler flydende eller rimeligt godt dansk.

Samtidig viser undersøgelsen, at særlige grupper af udlændinge er beskæftiget indenfor meget få brancher. Koncentrationen indenfor særlige brancher – service/rengøring og køkken/hotel - er især stor blandt kinesere og thailændere, mens branchespredningen er større blandt iranere og amerikanere. Undersøgelsen sporer en tendens til, at det sociale netværk som metode til jobsøgning og begrænsede danskkundskaber bevirker, at målgruppen kun får adgang til en lille del af arbejdsmarkedet.

Langt de fleste starter inden for rengøring/service eller køkken/hotel og har fået jobbet gennem deres personlige netværk uanset, hvor lang tid efter ankomsten til Danmark, de har fået deres første job. Der er altså ikke forskel på typen af job udlændingene får som første job uanset, hvor lang tid de har boet i Danmark.

Endelig viser undersøgelsen, at der ikke er flere i arbejde i dag blandt dem, der hurtigt fik deres første arbejde end blandt dem, der fik deres første arbejde senere. Der er altså ikke større sandsynlighed for at være i arbejde i dag, hvis man hurtigt fik sit første arbejde. Ligeledes ser det ikke ud til, at dem, der hurtigt fik job, hverken har bedre eller dårligere danskkundskaber i dag end dem, der fik job senere i perioden.

3.0 Udviklingen fra første til seneste arbejde

I det følgende vil vi se på udviklingen fra første til seneste arbejde. 40% af respondenterne har haft mere end ét arbejde siden ankomsten til Danmark, hvilket giver et ganske solidt antalsmæssigt grundlag, hvorpå konklusioner om udviklingen over tid kan drages. Lige mange mænd og kvinder har haft mere end ét job, hvilket vil sige, at en større andel af mænd end kvinder har haft flere jobs, idet mænd kun udgør en tredjedel af målgruppen.

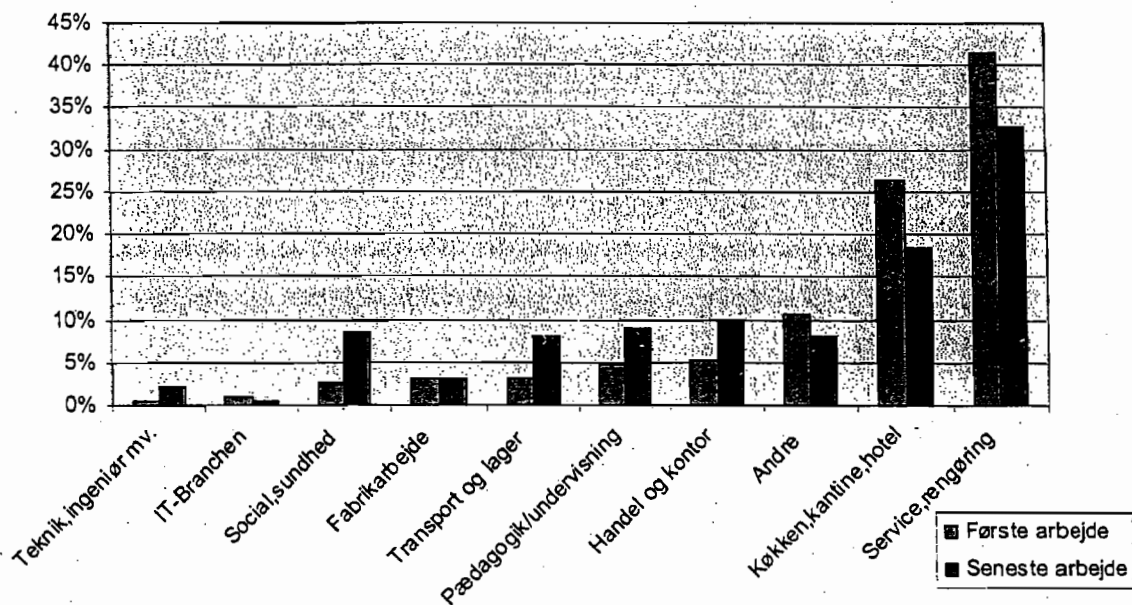
Af hensyn til spørgeskemaets længde, og den dermed forbundne sandsynlighed for at opnå svar på spørgeskemaet, valgte vi at begrænse os til detaljerede spørgsmål vedrørende to ansættelser (første og seneste), selvom vi var klar over, at en del af målgruppen sikkert havde haft mere end to jobs¹⁵. Ved at fokusere på første og seneste arbejde fremkommer en række udviklingsmæssige tendenser, der hovedsageligt må betegnes som positiv i integrationsmæssig henseende, og som sætter os i stand til at udlede anbefalinger for den fremtidige indsats.

I de følgende opgørelser er kun besvarelser fra de personer, der både har besvaret spørgsmålene omkring første og seneste arbejde medtaget for, at det er muligt at sammenligne resultaterne for første og seneste arbejde.

3.1 Brancher

Der er sket en væsentlig forskydning på branche fra første og seneste arbejde. Forskydningen går i retning af mere specialiserede jobs, der er vanskeligere at komme ind i, og brancher med generelt bedre arbejdsvilkår.

Figur 3.1: Branchefordeling ved henholdsvis første og seneste arbejde



¹⁵ Undersøgelsen viser, at 20% har haft mere end to ansættelser.

Nyankomne udlændinges arbejdsmarkedstilknytning i København

Værd at bemærke er det, at andelen af personer inden for service/rengøring er faldet fra 42% til 33%. Ligeledes er andelen af personer inden for køkken/hotel faldet fra 26% til 18%. Andelen af personer inden for pædagogik/undervisning er derimod steget fra 5% til 9%, inden for handel/kontor fra 5% til 10% og endelig er andelen af personer inden for social- og sundhedsområdet steget fra 3% til 8%.

Generelt er der altså en større spredning på forskellige brancher ved seneste arbejde, hvilket står i modsætning til en mere udpræget koncentration omkring service/rengøring og køkken/hotel ved første job. Den større spredning på brancher og forskydningen mod mere specialiserede jobs betegner en overordnet udvikling i retning af mere kompetencesvarende arbejde, hvilket bekræftes af respondenternes egne tilbagemeldinger omkring brug af medbragte kompetencer (jf. figur 3.7).

Tabel 3.1: Branchefordeling ved første og seneste arbejde (opdelt på køn)

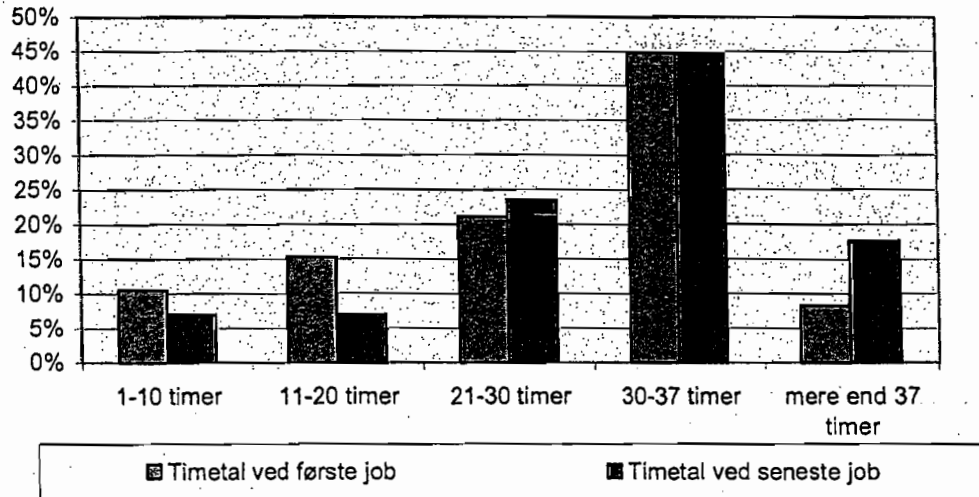
Branche	Kvinder		Mænd	
	Første arbejde	Seneste arbejde	Første arbejde	Seneste arbejde
Service, rengøring	49%	41%	35%	24%
Køkken, kantine, hotel	23%	11%	30%	26%
Andre	6%	5%	15%	11%
Handel og kontor	6%	12%	4%	8%
Pædagogik/undervisning	6%	9%	3%	8%
Social, sundhed	5%	15%	0%	2%
Fabrikarbejde	2%	4%	4%	2%
IT-Branchen	1%	1%	1%	0%
Teknik, ingeniør mv.	0%	1%	1%	3%
Transport og lager	0%	1%	6%	15%

Ser vi på branchefordelingen for henholdsvis kvinder og mænd, fremgår det, at kvinderne i særlig grad har flyttet sig fra køkken/kantine (fra 23% til 11%) og ind i social/sundhedssektoren (fra 5% til 15%) samt handel/kontor (fra 6% til 12%). Blandt mændene ses en bevægelse væk fra service/rengøring (fra 35% til 24%) samt køkken/kantine (fra 30% til 26%), hvilket modsvares af stigninger i andelen med arbejde inden for bl.a. pædagogik/undervisning (fra 3% til 8%) og transport/lager (fra 6% til 15%).

Begge køn har altså i væsentlig grad bevæget sig væk fra de typiske første jobs, der ikke kræver de store danskundskaber eller faglige kompetencer: Køkken/kantine og service/rengøring reduceres for kvindernes vedkommende samlet fra 72% til 52% og for mændene fra 65% til 50%. Værd at bemærke er det dog, at kvinderne fortsat ved seneste ansættelse i høj grad er koncentreret omkring arbejde inden for service/rengøring: 41% af kvinderne arbejdede inden for service/rengøring ved seneste arbejde mod 24% af mændene.

3.2 Timetal

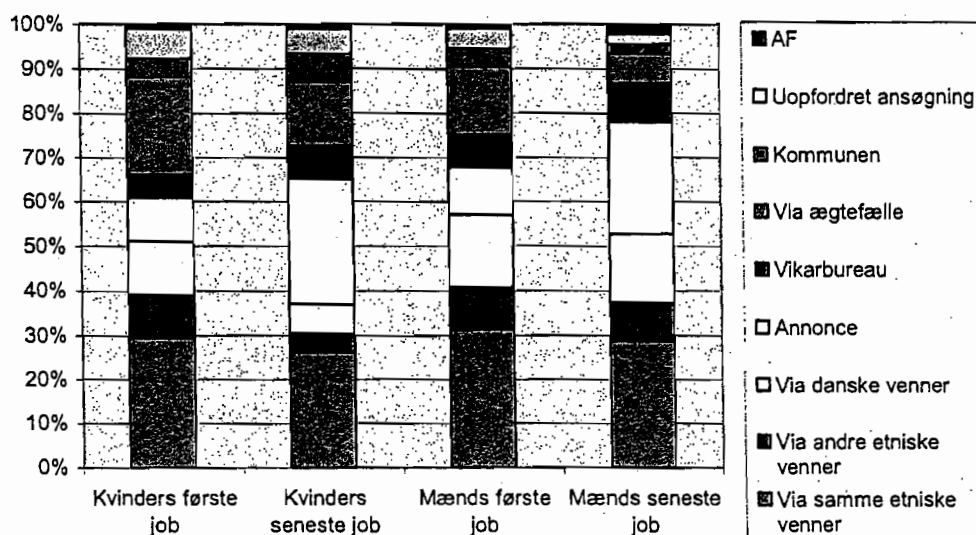
Figur 3.2: Timetal ved første og seneste arbejde



Der er en tendens til, at flere ved deres seneste job i Danmark har fået flere ugentlige arbejdstimer end de havde ved deres første job. Dette kan tages som udtryk for, at vejen til et fuldtidsjob typisk går via flere ansættelser. 53% havde ved første job en arbejdsuge på mere end 30 timer om ugen, mens det samme gjaldt for 63% ved seneste ansættelse. Der er især færre, der har under 20 timer om ugen og flere der ved seneste ansættelse har over 37 timer om ugen. Andelen, der havde under 20 timer om ugen, er faldet fra 26% til 14% og andelen, der havde over 37 timer ugentligt, er steget fra 8% til 18%.

3.3 Vejen til jobbet

Figur 3.3: Vejen til job ved første og seneste arbejde



Der er et generelt fald i vigtigheden af personligt netværk ved opnåelse af seneste job. Særligt ægtefællens rolle i forbindelse med jobsøgning mister betydning - især for kvinderne: Hvor 22% af kvinderne angav, at de havde fået første job gennem ægtefællen, er denne andel faldet til 14% af kvinderne ved seneste job. For mændene er andelen faldet fra 15% til 7%.

Betydningen af venner med samme etniske baggrund er fortsat stort set lige vigtig ved seneste job som ved første job både for mænd og kvinder. Der er ved både første og seneste job en mere end dobbelt så stor brug af netværk indenfor egen etniske gruppe som af danske venner. Danske venner som kilde til job mister faktisk betydning ved seneste job i forhold til ved første job. En forholdsmæssigt større brug af dansk netværk eller andre kilder til jobsøgning end netværk med samme etniske baggrund, kan være ønskelig, hvis koncentrationen af indvandrere i ufaglærte lavtlønnede jobs skal undgås.

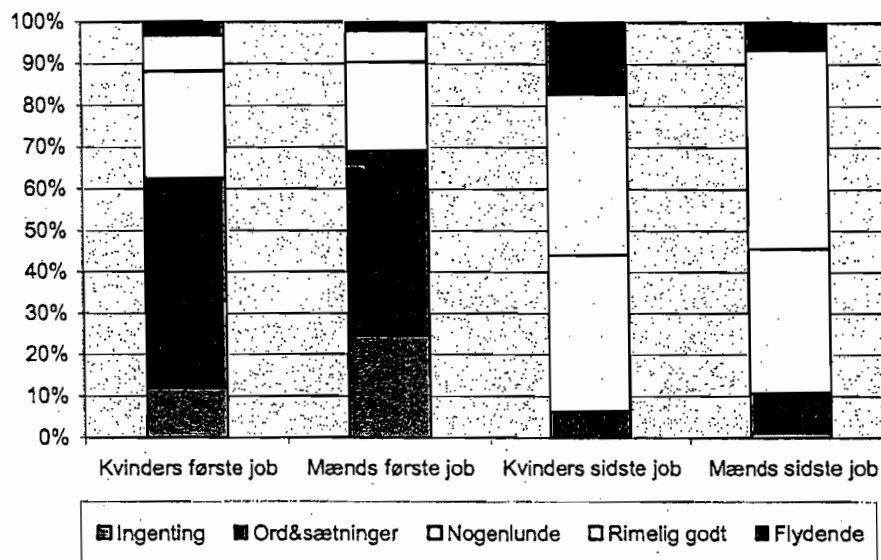
Opgørelsen viser dog også, at der er en signifikant fremgang i andelen af jobs opnået ved skriftlig ansøgning på jobannoncer fra første til seneste job både for mænd og kvinder. Dette må antages bl.a. at hænge sammen med forbedrede danskundskaber. De fleste opslåede jobs kræver beherskelse af dansk, og selve det at søge efter og svare på jobopslag forudsætter som oftest et godt kendskab til dansk. Mens henholdsvis 10% kvinder og 11% mænd fandt deres første job via svar på jobannonce, gjaldt dette for henholdsvis 28% kvinder og 25% mænd ved deres seneste ansættelse.

Den uopfordrede ansøgning står relativt svagt ved både første og seneste job (2-7%). Dette er værd at bemærke i lyset af, at mange ledige stillinger aldrig opslås.

3.4 Danskundskaber

Ikke overraskende er der en markant fremgang i danskundskaberne fra første og seneste arbejde.

Figur 3.4: Danskundskaber ved første og seneste arbejde



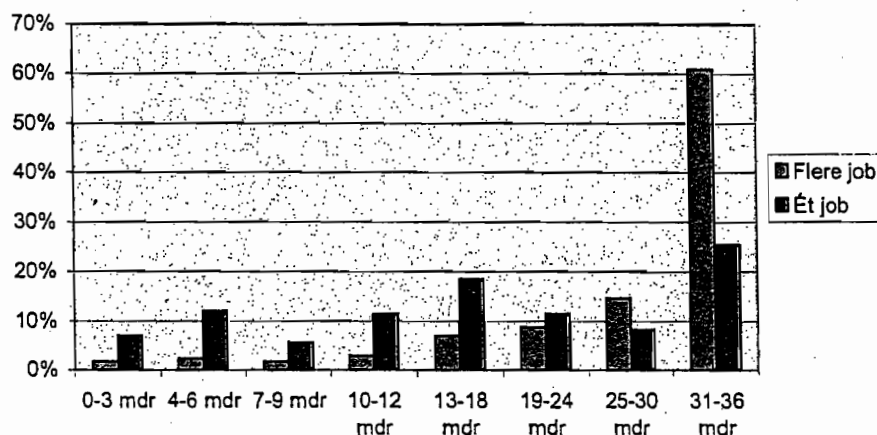
Henholdsvis 55% kvinder og 52% mænd mente selv, at de talte "flydende" eller "rimeligt godt" dansk ved påbegyndelse af seneste arbejde, hvorimod kun 11% kvinder og 9% mænd angav dette ved første arbejde. Generelt havde kvinderne bedre danskundskaber ved første job, hvilket dog også kan tages som udtryk for, at kvinderne er tilbageholdene med at søge job, før deres danskundskaber er i orden.

Fremgangen i danskundskaber er på den ene side ikke overraskende, da der i sagens natur er gået et stykke tid mellem første og andet job. På den anden side kan den markante fremgang i danskniveau, set i sammenhæng med bevægelsen mod mere kompetencekrævende jobs og højere timetal, tages som et udtryk for, at et højt danskniveau er nødvendigt for at kunne bevæge sig i retning af mere kompetencesvarende og stabile jobs. Ende kan det højnede niveau ved påbegyndelse af seneste arbejde måske tages som et udtryk for, at personernes første jobberfaring også har bidraget til deres danskundskaber.

3.5 Længde af arbejde

Den samlede tid, en person har været i arbejde, er klart større for personer, der har haft mere end ét job end for dem, som kun har haft én ansættelse.

Figur 3.5: Samlet længde af arbejde for personer med henholdsvis ét eller flere jobs.

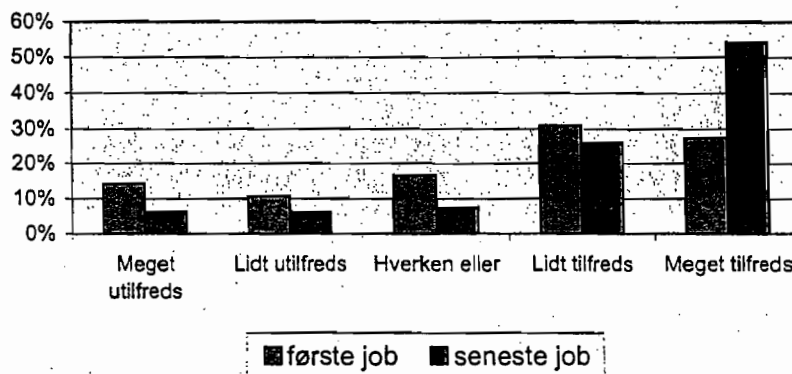


61% i gruppen, som har haft flere jobs, har haft arbejde i 31-36 måneder, hvorimod det samme gør sig gældende for blot 25% i gruppen med kun én ansættelse. Hele 76% i gruppen med flere jobs har haft arbejde i mere end 25 måneder mod kun 33% med ét job. Det er altså langt mere sandsynligt, at en person har haft job i størstedelen af perioden, hvis vedkommende har haft mere end ét job. Noget tyder altså på, at hvis man ønsker job i hovedparten af introduktionsperioden, må man indstille sig på at skulle gå via mere end ét job.

3.6 Tilfredshed

Som det fremgår af nedenstående tabel er flere personer generelt tilfredse end utilfredse med jobbet ved både første og seneste arbejde. Blandt de personer som har haft mere end ét arbejde, er der derudover en fremgang i tilfredsheden med arbejdet at spore ved seneste ansættelse.

Figur 3.6: Tilfredshed med første og seneste arbejde.



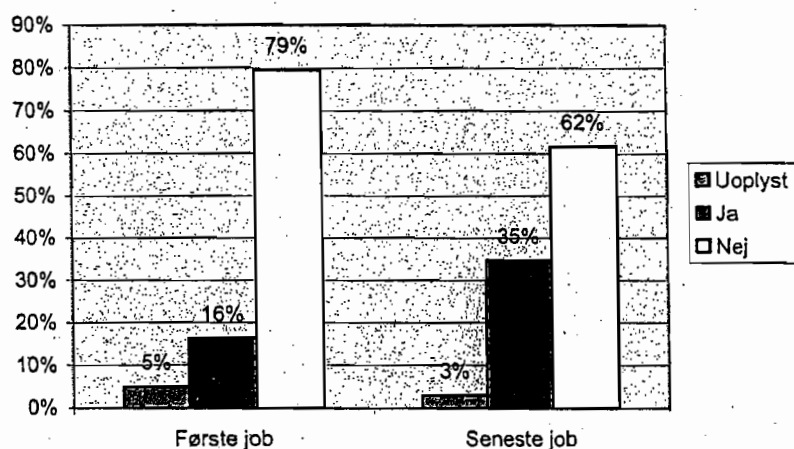
Nyankomne udlændinges arbejdsmarkedstilknnytning i København

54% svarer, at de er meget tilfredse med det seneste job, hvorimod blot 27% svarer dette i forbindelse med første job. Kun 12% er lidt eller meget utilfredse med det seneste arbejde mod 25% med det første job. Generelt er der altså meget større tilfredshed med seneste arbejde, hvilket også kan hænge sammen med øget udnyttelse af den enkeltes kompetencer, som det ses af næste figur.

3.7 Kompetenceudnyttelse

Anvendelsen af udlændingenes medbragte kompetencer i Danmark er generelt ganske lav. Dog er der sket en væsentlig udvikling fra første til seneste arbejde.

Figur 3.7: Brug af uddannelse og/eller arbejdserfaring i første og seneste job.



Kun 16% svarede, at de brugte deres uddannelse/arbejdserfaring ved første job. Ved seneste job svarer 35% imidlertid, at de bruger deres kompetencer erhvervet i hjemlandet. Den positive tendens over tid giver grund til en vis optimisme med hensyn til udnyttelsen af udlændingenes medbragte kompetencer.

3.8 Resume

Undersøgelsen viser en positiv udvikling i beskæftigelsessituationen blandt de udlændinge, der har haft mere end ét arbejde i Danmark. Udviklingen fra respondenternes første til seneste jobs går i retning af brancher, som typisk er mere kompetencekrævende. Færre finder således ansættelse indenfor service/rengøring og køkken/hotel, men flere finder jobs inden for social/sundhed, handel/kontor og pædagogik/undervisning. I overensstemmelse hermed angiver en større andel af respondenterne, at de benytter medbragte kompetencer ved seneste job. Også dansk kundskaberne er markant bedre ved seneste job end ved første.

Talmaterialet indikerer, at udlændingene sandsynligvis skal over mere end én ansættelse for opnå job, hvor de benytter deres kompetencer. Der er ligeledes en oplagt sammenhæng med den generelle forbedring af personernes dansk kundskaber mellem første og seneste arbejde; brugen af egne medbragte kompetencer

Nyankomne udlændinges arbejdsmarkedstilknytning i København

forudsætter i høj grad kendskab til det danske sprog¹⁶, uden hvilket personerne primært er overladt til et valg mellem service/rengøring og køkken/kantine/hotel.

Timetallet er generelt højere ved seneste job end ved første og den samlede tid med beskæftigelse er højere for personer, der har haft mere end ét job. Der er ligeledes en klar fremgang i tilfredshed med arbejdet ved seneste ansættelse. Markant flere personer finder jobs gennem annoncer ved seneste arbejde, og afhængigheden af ægtefællens hjælp til anskaffelse af job bliver væsentligt reduceret over tid. Dette kan være medvirkende til den større branchespredning ved seneste ansættelse for dem, der har haft mere end ét job.

Alt dette indikerer en vis positiv udvikling fra første til seneste job, og peger i retning af, at en nyttilkommen udlænding typisk må indstille sig på at skulle via flere ansættelser for at opnå en rimelig fast og individuelt tilfredsstillende tilknytning til arbejdsmarkedet.

Med til billedet hører imidlertid også en række problematiske forhold og manglende udvikling: Ved seneste arbejde er der stadig en koncentration omkring få brancher, særligt kvinder i rengøring; der er stadig en muligvis u hensigtsmæssig stor afhængighed af netværk indenfor egen etniske gruppe som kilde til jobsøgning, hvilket kan fastholde udlændingene i beskæftigelse i særlige brancher. Opnåelsen af job gennem en så central jobsøgningsstrategi som uopfordret ansøgning er fortsat lav i forhold til potentialet og det store flertal udnytter fortsat ikke medbragte kompetencer.

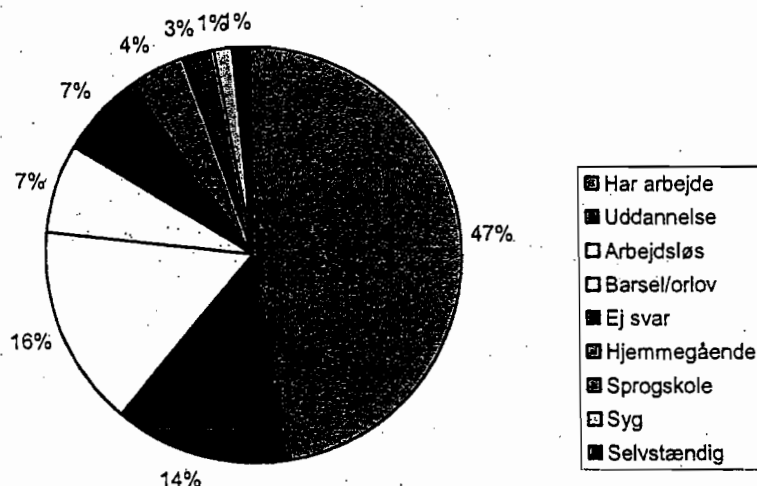
¹⁶ En undtagelse herfra er de tilfælde, hvor en udlændings modersmål kan benyttes, og måske er en værdifuld ressource, i arbejdet. Dette gør sig nok i særlig grad gældende for personer med engelsk som modersmål.

4.0 Status i dag

I dette afsnit vil vi se på, hvordan beskæftigelsessituationen er i dag for dem, der var i arbejde på tidspunktet for undersøgelsen og derudover se på, hvad der kendetegner dem, der er i arbejde. Der er altså tale om et øjebliksbillede over arbejdsmarkedstilknytningen 3½-4½ år efter målgruppens ankomst til Danmark.

62% af målgruppen var i februar 2005 enten i arbejde (inkl. selvstændige) eller under uddannelse i Danmark. De resterende 38% havde således hverken tilknytning til arbejdsmarkedet eller uddannelsessystemet på tidspunktet for undersøgelsen.

Figur 4.0: Hvad laver du i dag?



Som ovenstående figur viser, er 47% i arbejde i dag og 1% er selvstændigt erhvervsdrivende¹⁷. 14% har angivet, de er under uddannelse, 16% er arbejdsløse og 11% er enten på barsel/orlov eller hjemmegående. 7% har ikke besvaret spørgsmålet, hvilket formodentlig skyldes, at de ikke har arbejde i dag¹⁸. 3% har angivet deltagelse i danskundervisning på et sprogcenter, som deres hovedbeskæftigelse og 1% angiver, at de er syge.

I Rambøll Managements undersøgelse fra maj 2002 svarede 46%, at de havde lønnet arbejde. Stort set samme tendens gør sig altså gældende i dag (PLS Rambøll Management, 2002:side 88)

I det følgende vil vi kaste et blik på, hvad der karakteriserer de jobs, de arbejdende har.

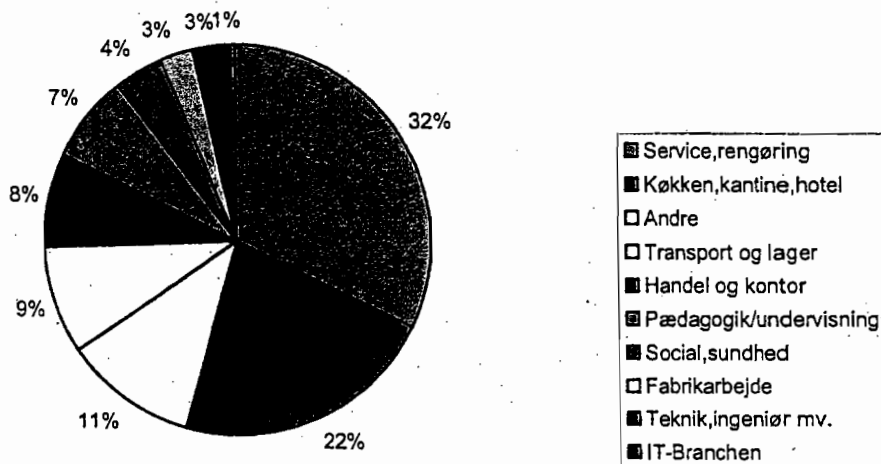
¹⁷ Andelene af selvstændige, syge og sprogskolekursister er fremkommet ved en opgørelse af fritekstfeltet "andet" i spørgsmål 9 i spørgeskemaet.

¹⁸ 29 personer har ikke besvaret spørgsmålet om, hvad de laver i dag. Heraf er 21 kvinder og størstedelen af disse under 36

4.1 Brancher

Som det fremgik af opgørelserne for målgruppens første arbejde i Danmark i kapitel 2, er der også i dag en stor koncentration omkring særlige brancher blandt dem, der er i arbejde.

Figur 4.1: Arbejde i dag (opdelt i forhold til branche)



32% af dem, der har arbejde i dag, arbejder indenfor service/rengøring og 22% er ansat i køkken/hotel-branchen. Over halvdelen er altså ansat indenfor disse to brancher. 9% er ansat indenfor transport/lager, 8% indenfor pædagogik/undervisning og 7% indenfor handel og kontor. 4% arbejder indenfor social/sundhed, 3% på fabrik og 3% har teknisk arbejde. 11% arbejder i andre end de angivne brancher.

Af Modtageenhedens interne undersøgelse fra 2002 fremgik det, at 76% havde arbejde inden for rengøring eller restauration (PLS Rambøll Management, 2002: 85). Undersøgelsen fra 2002 omfattede imidlertid personer, der kun havde boet Danmark i 1-3 år. Denne undersøgelses resultater kan derfor tages som udtryk for, at flere finder arbejde udenfor disse brancher, jo flere år der er gået efter ankomsten til Danmark – om end denne udvikling går langsomt.

Nyankomne udlændinges arbejdsmarkedstilknnytning i København

Opdelt på køn viser det sig, at en større andel af mænd end kvinder er ansat indenfor køkken/hotel, mens en større andel af kvinder end mænd er ansat indenfor service/rengøring.

Tabel 4.1: Arbejde i dag (opdelt på branche og køn)

Branche	Kvinder	Mænd
Service/rengøring	40%	24%
Køkken/kantine/hotel	15%	31%
Andre brancher	11%	11%
Handel/kontor	9%	6%
Pædagogik/undervisning	9%	5%
Social/sundhed	7%	1%
Fabriksarbejde	3%	3%
Teknik/ingeniør mv.	3%	3%
IT-Branchen	2%	0%
Transport/lager	2%	17%
Hovedtotal	100%	100%

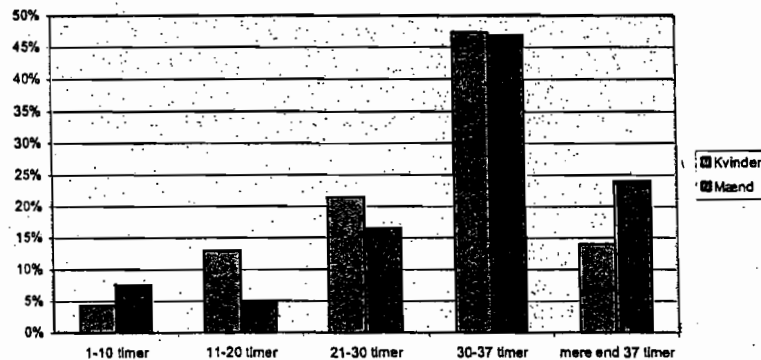
Således er 40% af kvinderne ansat indenfor rengøring/service mod kun 24% af mændene. 16% af kvinderne er ansat indenfor omsorgsfag, såsom børne- og ældreområdet, mens dette kun gjaldt for 6% af mændene. Mændene er til gengæld især beskæftiget inden for køkken/hotel, hvor 31% er ansat, mens kun 15% af kvinderne er ansat i samme branche. Herudover er 17% af mændene ansat inden for transport/lager mod kun 2% af kvinderne.

Sammenlignet med data fra Danmarks Statistik om personer med dansk oprindelse, viser det sig, at henholdsvis 1% danske mænd og 2% danske kvinder arbejder indenfor rengøring (Lindhardt og Frølander 2004: 47). Der må altså siges at være en væsentlig overrepræsentation af nyankomne udlændinge inden for rengøringsbranchen.

4.2 Timetal

Hovedparten af de udlændinge, som er i arbejde i dag, har en ugentlig arbejdstid på mere end 30 timer.

Figur 4.2: Timetal idag (Opdelt på køn)



Nyankomne udlændinges arbejdsmarkedstilknnytning i København

Generelt har de fleste af dem, der arbejder i dag, en arbejdsuge på over 30 timer om ugen. 19% arbejder over 37 timer om ugen, 47% arbejder mellem 30-37 timer om ugen, 19% har mellem 21-30 timer om ugen og 15% har under 20 arbejdstimer om ugen.

Opdelt på køn viser der sig en tendens til, at flere mænd end kvinder arbejder over 37 timer om ugen, hvorimod flere kvinder har jobs på under 30 timer om ugen. Omtrent lige mange kvinder og mænd har imidlertid job på 30-37 timer ugentligt.

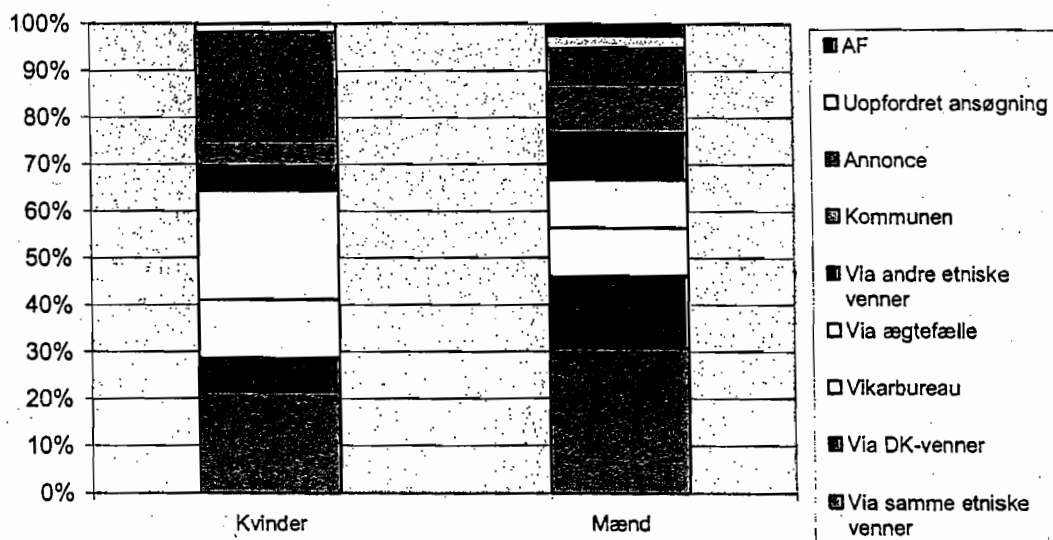
4.3 Vejen til jobbet

Generelt har 61% fået deres nuværende job gennem personligt netværk: 25% har fundet job gennem venner med samme etnisk baggrund, 18% har fået job via deres ægtefælle, 11% via danske venner og 7% via venner med anden etnisk baggrund end dem selv.

Af andre jobsøgningskanaler har 17% fået job ved at svare på en annonce og 2% ved uopfordret ansøgning. 12% har fået job via et vikarbureau, 7% via kommunen og 1% via AF.

Som nedenstående figur viser, er der imidlertid stor forskel på, hvordan mænd og kvinder har fundet deres nuværende arbejde.

Figur 4.3: Vejen til jobbet i dag (Opdelt på køn)



Mens 23% af kvinderne fandt deres nuværende job gennem ægtefællen, gjaldt dette kun for 10% af mændene. Ligeledes fik 23% af kvinderne job gennem besvarelse af jobannonce, hvorimod kun 8% af mændene fandt arbejde ad denne vej.

Nyankomne udlændinges arbejdsmarkedstilknnytning i København

Mændene brugte i højere grad end kvinderne deres personlige netværk udenfor hjemmet: 31% fandt job via venner af samme etniske baggrund, mens dette kun gjaldt for 21% af kvinderne. Henholdsvis 15% af mændene og 7% af kvinderne fandt arbejde gennem danske venner, mens henholdsvis 10% mænd og 5% kvinder fandt arbejde gennem venner af anden etnisk baggrund end dem selv. Det ser altså ud til, at kvinderne generelt er mere afhængige af deres ægtefælle end mændene i jobsøgningsprocessen – om end mange kvinder også i dag har held med at få job via skriftlig ansøgning på en jobannonce.

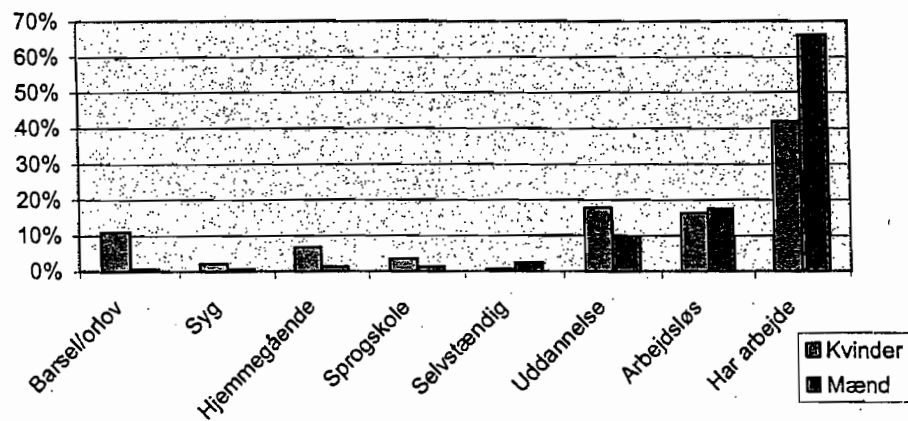
I Rambølls undersøgelse fra 2002 svarede 56%, at de havde fået job gennem venner eller bekendte, 20% ved at søge uopfordret og 17% ved at svare på en annonce. 2% havde fået job via kommunen og lige så mange via AF (Rambøll Management, 2002: 89). Der er altså lige så mange i dag, der får job via netværk og annonce, mens langt færre i dag søger uopfordret. Til gengæld har flere i dag fået job gennem kommunen.

I det følgende vil vi forsøge at indkredse, hvad der karakteriserer henholdsvis dem, der er i arbejde i dag og dem, der ikke er i arbejde.

4.4 Køn

Langt flere mænd end kvinder har tilknytning til arbejdsmarkedet i dag.

Figur 4.4: Beskæftigelsessituation (Opdelt på køn)



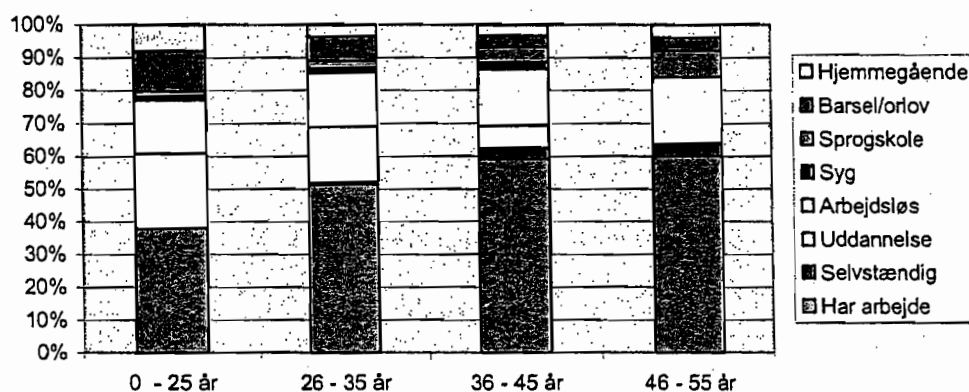
Mens 66% mænd har arbejde i dag, er kun 42% af kvinderne i arbejde i øjeblikket. Der er stort set lige mange arbejdsløse, idet henholdsvis 16% kvinder og 18% mænd har angivet, at de er arbejdsløse. Ikke overraskende er der flere kvinder end mænd, som er på barsel eller hjemmegående. Til gengæld er væsentligt flere kvinder - 18% end mænd - 10% - under uddannelse.

I Rambøll-undersøgelsen fra maj 2002 svarede 63% af mændene og 34% af kvinderne, at de havde arbejde. Stc set samme tendens gør sig altså gældende i dag – om end lidt flere kvinder er i arbejde i dag (PLS Rambøll Management, 2002: side 88.)

4.5 Alder¹⁹

Generelt ser der ikke ud til at være en sammenhæng mellem alder og arbejdsløshed.

Figur 4.5: Alder (opdelt efter beskæftigelsessituationen i dag)



Stort set lige store andele inden for de fire alderskategorier angiver at være arbejdsløse. Til gengæld er der en tendens til, at flere over 36 år, end under 36 år, er i arbejde. I aldersgruppen 36-45 år og 46-55 år har henholdsvis 59% og 60% arbejde i dag, mens 51% af de 26-35-årige har arbejde og kun 38% under 25 år.

Årsagen til at færre yngre har arbejde i dag hænger formentlig sammen med, at flere i denne gruppe er i gang med en uddannelse. Derudover er flere yngre på barsel eller hjemmegående.

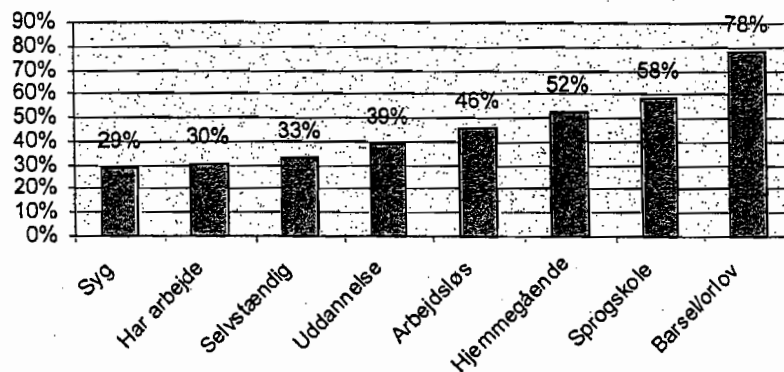
¹⁹ Da kun 4 personer over 56 år har medvirket i undersøgelsen, er denne gruppe taget ud af dette afsnit.

Nyankomne udlændinges arbejdsmarkedstilknnytning i København

4.6 Børn

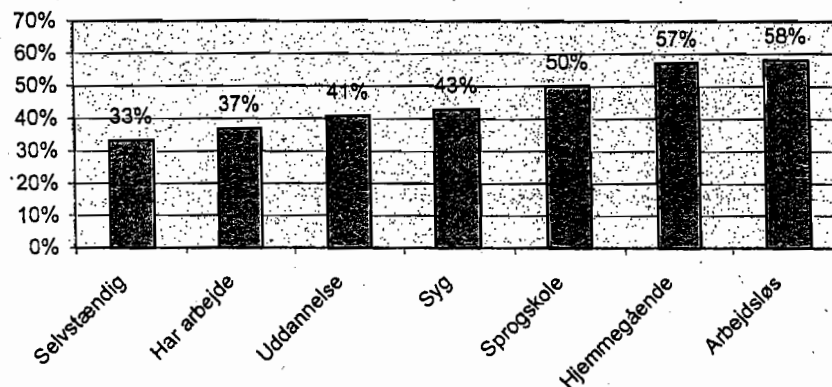
39% af udlændingene har fået børn i løbet af de første 3 år i Danmark. Langt flere arbejdsløse end arbejdende har fået børn i de første 3 år.

Figur 4.6.1: Har fået børn i Danmark (opdelt efter beskæftigelsessituationen i dag)



Færrest blandt dem, der er syge, har arbejde, er selvstændige eller uddannelse, har fået børn i Danmark. Mens flest blandt dem, der er på barsel²⁰, går til danskundervisning, udelukkende er hjemmegående eller arbejdsløse har fået børn i Danmark. Således har 30% af dem, der har arbejde i dag fået børn i Danmark, mens det samme gælder for 46% af de arbejdsløse.

Figur 4.6.2: Har børn under 9 år i hjemmet (opdelt efter beskæftigelsessituationen i dag)



Færre med børn i hjemmet under 9 år end uden børn har arbejde i dag. Blandt de personer der har arbejde i dag, har 37% børn under 9 år i hjemmet, mens det gælder for 58% af de arbejdsløse. Blandt de hjemmegående har 57% børn under 9 år i hjemmet. Det ser altså ud til, at de hjemmegående har haft børn med fra deres hjemland. Gener ser det ud til, at børn spiller en markant rolle i forhold til, om den enkelte har arbejde eller ej. Dette gælder formodentligt især for kvinder, hvilket vi dog ikke vil komme nærmere ind på i denne rapport.

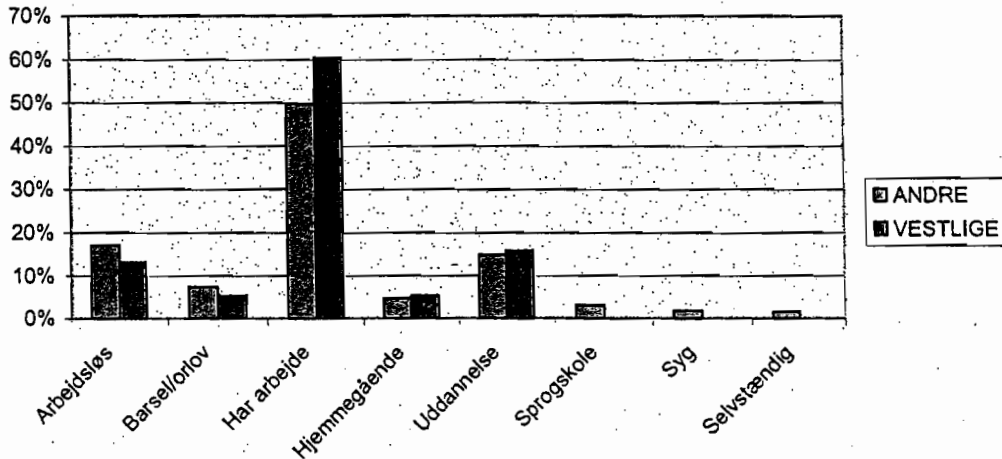
²⁰ Det faktum, at andelen af personer på barsel, der har fået børn i Danmark ikke er 100%, kan skyldes, at de står umiddelbar foran at skulle føde.

Nyankomne udlændinges arbejdsmarkedstilknøytning i København

4.7 Nationalitet

Der er ikke væsentlige forskelle på, om man kommer fra et vestligt land eller et ikke-vestligt land i relation til, om man har arbejde i dag.

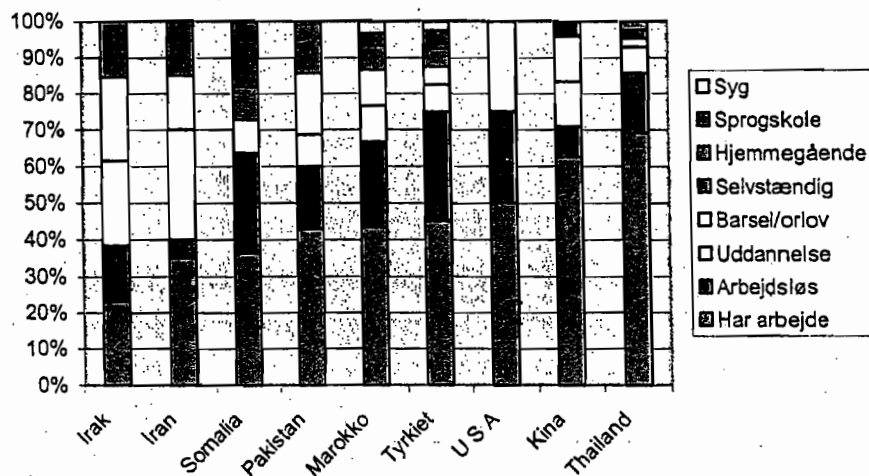
Figur 4.7.1: Oprindelse (opdelt efter beskæftigelsessituationen i dag)



55% af indvandrerne fra vestlige lande har arbejde, mens det samme gælder for 47% af indvandrerne fra ikke-vestlige lande. Lidt flere ikke-vestlige indvandrere - 16% - er arbejdsløse end vestlige indvandrere - 12%. Der er omtrent lige store andele under uddannelse. Gruppen af "vestlige" omfatter kun 42 personer eller 9% af hele målgruppen og det kan være forklaringen på, at de ikke optræder i de sidste 3 kategorier.

Af Danmarks Statistik fremgår det, at beskæftigelsesfrekvensen for indvandrere generelt fra ikke-vestlige lande i 2004 var 45% og for indvandrere fra vestlige lande 61%. For personer med dansk oprindelse var beskæftigelsesfrekvensen 75% (Danmarks Statistik, 2004: 25).

Figur 4.7.2: Nationalitet (opdelt efter beskæftigelsessituationen i dag)



Nyankomne udlændinges arbejdsmarkedstilknnytning i København

Der er store nationale forskelle i forhold til hvem, der har arbejde i dag.

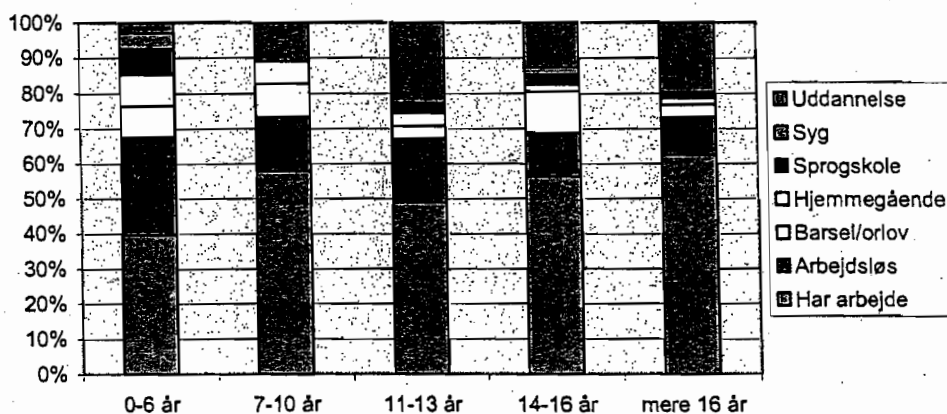
Flest fra de asiatiske lande er i arbejde i dag. Således er 69% de thailandske indvandrere og 63% af de kinesiske indvandrere i arbejde i dag. Herefter kommer USA og Tyrkiet hvorfra henholdsvis 50% og 45% er i arbejde. Der er færrest i arbejde blandt irakerne (23%), iranerne (35%) og somalierne (36%). Deres hjemlande er karakteriseret ved at være flygtningeproducerende, hvilket formodentligt forklarer den lave arbejdstilknnytning i dag²¹. Herudover er 43% fra henholdsvis Marokko og Pakistan i arbejde i dag.

Arbejdsløsheden ser ud til at være størst blandt tyrkere (30%) og somaliere (27%). Herefter angiver flest amerikanere (25%) og marokkanere (23%) at de er arbejdsløse, hvorimod meget få iranere (5%) og kinesere (8%) angiver det samme. 30% af iranerne og 25% af amerikanerne er til gengæld under uddannelse, mens det gælder for meget få thailændere, tyrkere, somaliere og pakistanere. Der er klart flere irakere (21%) og pakistanere (17%) end andre nationaliteter, der er på barsel i dag og især mange pakistanere (14%) er hjemmegående.

4.8 Uddannelse

Der er en tendens til, at jo længere skolebaggrund jo større sandsynlighed er der for at være i arbejde i dag.

Figur 4.8: Uddannelse (opdelt efter beskæftigelsessituationen i dag)



Mens henholdsvis 56% af dem med 14-16 års skolegang og 60% af dem med mere end 16 års skolebaggrund har arbejde i dag, gælder dette kun for 40% med under 7 års skolebaggrund. Ligeledes har 56% af dem, der har 7-10 års skolegang, arbejde i dag. Blandt de borgere, der har 11-13 års skolegang er der en mindre arbejdstilknnytning i dag (49%), mens der blandt disse til gengæld er en relativt stor andel, der er under uddannelse (22%).

²¹ På trods af, at undersøgelsen omfatter meget få flygtninge, vil der være familiesammenførte til flygtninge, som er påvirket af flygtningesituationen.

Nyankomne udlændinges arbejdsmarkedstilknnytning i København

28% dem, der har under 7 års skolegang er arbejdsløse i dag, mens det kun gælder for 10-13% af dem med mere end 13 års skolegang. Der er – ikke overraskende – flere hjemmegående blandt dem der har under 7 års skolegang (9%) og blandt dem med 7-10 års skolegang (6%) end blandt de øvrige grupper (2-4%).

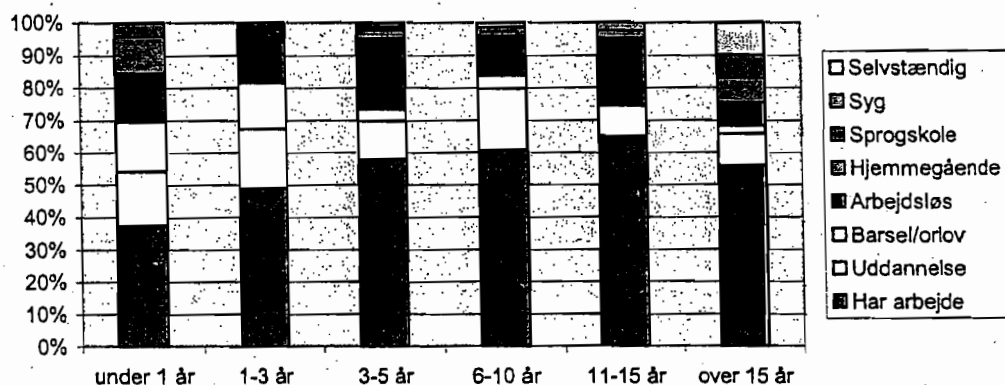
Der tegner sig et tydeligt billede af, at indvandrere med kort skolebaggrund har sværere ved at klare sig på det danske arbejdsmarked 3-4 år efter ankomsten end indvandrere med længere skolebaggrund. Dette siger imidlertid ikke noget om, hvorvidt den enkelte med længere uddannelsesbaggrund anvender sine uddannelsesmæssige kvalifikationer i arbejdet.

Kun knap hver tiende har afsluttet en uddannelse i Danmark udover danskuddannelse. Det er derfor et meget løst grundlag at drage konklusioner på om effekten af at tage uddannelse i Danmark. Dog ser det ud til, at lidt flere (49%) med en uddannelse taget i Danmark end uden (43%) har arbejde i dag.

4.9 Erhvervserfaring

Der er en klar tendens til, at jo længere erhvervserfaring fra hjemlandet, jo større sandsynlighed er der for, at man har arbejde i dag. Omvendt er der imidlertid ikke noget der tyder på, at erhvervserfaringen fra hjemlandet spiller en rolle i forhold til, om man i dag er arbejdsløs.

Figur 4.9: Erhvervserfaring (opdelt efter beskæftigelsessituationen i dag)



Generelt er flere i arbejde jo længere erhvervserfaring den enkelte har. Hvis andelen af selvstændige inkluderes, har 66% af udlændingene - med mere end 15 års erfaring - arbejde, 65% med 11-15 års erfaring, 62% med 6-10 års erfaring, 58% med 3-5 års erfaring, 50% med 1-3 års erfaring og 38% med under 1 års erfaring. Samtidig er der relativt få arbejdsløse blandt de borgere, der har over 15 års erhvervserfaring (7%) i forhold til borgere med 11-15 års erfaring (21%). Ligeledes er der mange med 3-5 års erfaring, der er arbejdsløse (22%). Værd at bemærke er det, at 10% af dem med over 15 års erfaring har angivet, at de er selvstændige, mod 0-1% blandt de øvrige.

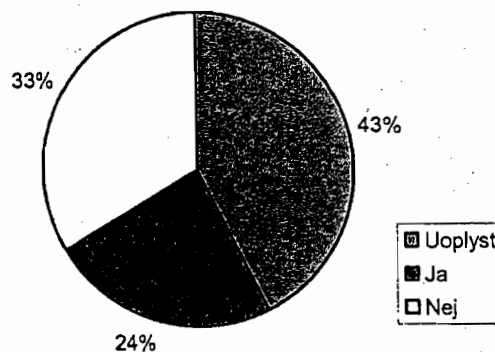
Nyankomne udlændinges arbejdsmarkedstilknytning i København

Endelig er langt flere med under 3 års erhvervserfaring, end over, på barsel. Dette kan imidlertid også hænge sammen med den enkeltes alder, idet yngre normalt har kortere erhvervserfaring og er ved at stifte familie. Langt flere med kort erhvervserfaring end lang er ligeledes i gang med end uddannelse.

Den stigende arbejdsfrekvens ved stigende erhvervserfaring fra hjemlandet er ikke ensbetydende med, at den enkeltes erfaring anvendes i jobbet. Det kan tænkes, at indvandrere med en lang erhvervshistorik vil gå meget lang – tage hvad som helst – for at få et job, da det at være i arbejde er en del af den enkeltes identitet og selvopfattelse. Derudover vil denne gruppe formodentlig heller ikke i lige så høj grad kaste sig over en ny uddannelse.

4.10 Kompetenceudnyttelse

Figur 4.10: Har du brugt din uddannelse og/eller din arbejdserfaring fra dit hjemland i dit nuværende/seneste arbejde?



24% af dem, der er i arbejde i dag, mener selv, at de anvender deres medbragte kvalifikationer i deres nuværende arbejde. Omvendt kan man sige, at 33% ikke udnytter deres tidligere erhvervede kompetencer i deres nuværende arbejde. De resterende 43% uoplyste kan skyldes, at de ikke havde nogen uddannelses- eller erhvervserfaring fra deres hjemland.

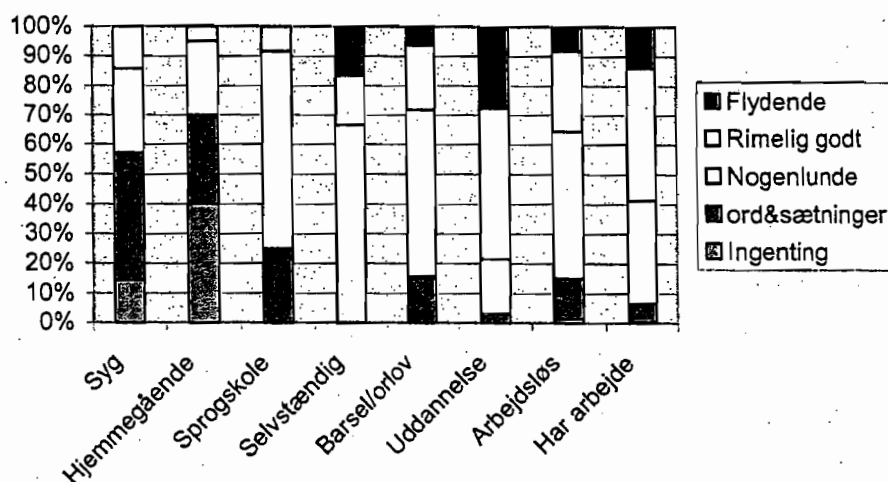
I Rambøll-undersøgelsen svarede 28%, at de brugte deres medbragte uddannelsesbaggrund i deres nuværende arbejde. Stort set samme andel angiver altså i dag, at de anvender deres kompetencer i arbejdet. I denne undersøgelse har vi imidlertid både spurgt til uddannelses- og erhvervserfaring, hvor Rambølls undersøgelse udelukkende spurgte til uddannelseserfaring.

4.11 Danskkundskaber

Der ser ud til at være en klar sammenhæng mellem danskkundskaber og arbejdstilknytning i dag. I undersøgelse har vi bedt deltagerne om at vurdere deres egne danskkundskaber. Dem, der har arbejde i dag, vurderer selv de danskkundskaber væsentligt højere end dem, der ikke har arbejde.

Nyankomne udlændinges arbejdsmarkedstilknytning i København

Figur 4.11.1: Beskæftigelsessituationen i dag (opdelt efter danskkundskaber i dag)



59% af de arbejdende mener, at de taler rimeligt godt eller flydende dansk, mens det samme kun gælder for 35% af de arbejdsløse. Hele 49% af de arbejdsløse angiver imidlertid, at de taler nogenlunde dansk. Det er værd at bemærke, at dem der angiver, at de er syge og hjemmegående, selv vurderer deres danskkundskaber klart dårligere end de øvrige grupper. Betænkeligt er det, at 38 % af de hjemmegående intet dansk kan og 29 % kun ord og sætninger. Antallet af hjemmegående er dog ikke stort, idet de kun udgør 4% af målgruppen eller 21 personer.

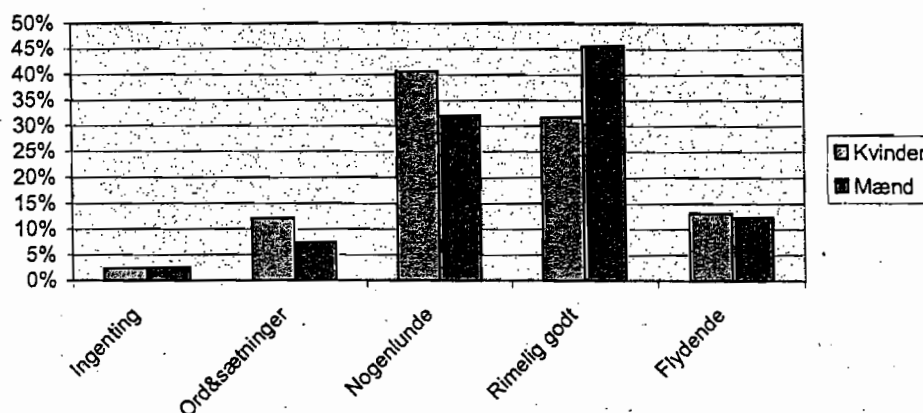
Til gengæld mener 77 % af dem, der er under uddannelse ikke overraskende, at de taler rimeligt godt eller flydende dansk og 28% af dem, der er på barsel, synes selv, at de taler rimeligt godt eller flydende dansk.

Undersøgelsen viser altså en klar sammenhæng mellem det at være i arbejde/uddannelse i dag og have gode danskkundskaber.

I den sammenhæng er værd at bemærke, at undersøgelsen også viser, at kvinderne generelt vurderer deres danskkundskaber mindre gode end mændene, som det ses af efterfølgende stående figur 4.11.2.

Nyankomne udlændinges arbejdsmarkedstilknytning i København

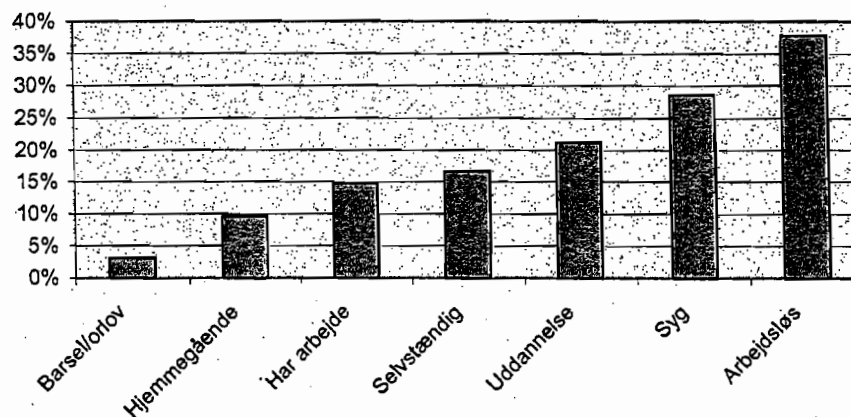
Figur 4.11.2 Dansk kundskaber i dag (opdelt efter køn)



Det er imidlertid svært at sige, om der er en reel forskel eller ej, da kvinder kan have tendens til at vurdere egne kvalifikationer mere forsigtigt eller ydmygt end mænd²². Dog vil mange kvinder have haft deres danskundervisningsforløb afbrudt på grund af barsel, som ligeledes sjældent giver anledning til yderligere øvelse i at bruge det lærte i praksis. Det faktum, at kvinderne heller ikke i så høj grad er til stede på arbejdsmarkedet, mindsker ydermere deres chancer for at udvikle deres dansk kundskaber gennem praksis.

I dag går 22% af målgruppen (106 personer) til danskundervisning.

Figur 4.11.3: Deltagelse i danskundervisning i dag (opdelt efter beskæftigelsessituationen i dag)



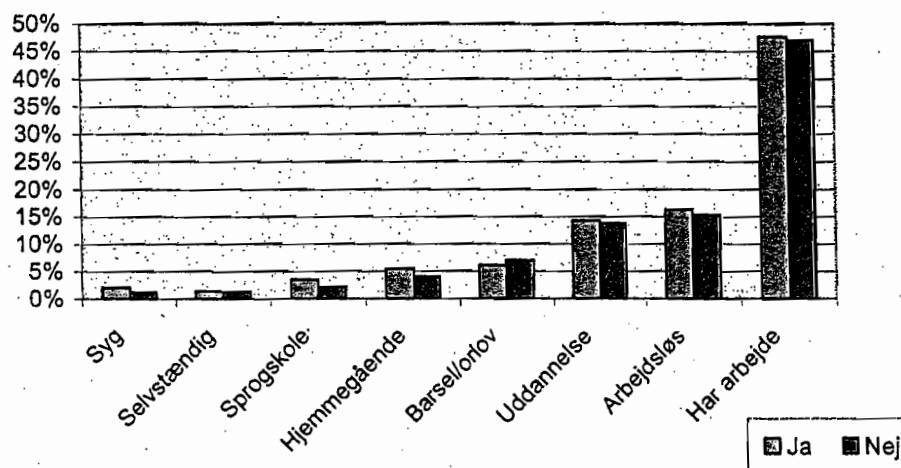
Blandt dem der har arbejde i dag, går 15% til danskundervisning, mens 38% af de arbejdsløse går til danskundervisning i dag. Bemærkelsesværdigt er det, at kun 10% af de hjemmegående går til dansk. Det faktum, at 21% af dem, der er under uddannelse, går til danskundervisning i dag, kan skyldes, at de er i gang med en engelsksproget uddannelse eller, at de modtager ekstra danskundervisning ved siden af f.eks. en erhvervsuddannelse.

²² En undersøgelse fra Rockwool Fondens Forskningsenhed blandt 3000 indvandrere og efterkommere viser dog, at kvinderne har dårligere dansk kundskaber end mændene uanset om opgørelsen baseres på interviewpersonernes egen vurdering eller på interviewerens vurdering (SFI, 2005: 60).

4.12 Offentlig forsørgelse

Endeligt vil vi se på, om der er forskel på beskæftigelsessituationen i dag alt efter, om den enkelte har modtaget en introduktionsydelse eller ej fra kommunen.

Figur 4.12: Har du modtaget introduktionsydelse? (opdelt efter beskæftigelsessituationen i dag)



31% har på et tidspunkt i løbet af de første 3 år i Danmark modtaget introduktionsydelse (kontanthjælp/stårthjælp). Der ser ikke ud til at være en sammenhæng mellem, om man har modtaget en ydelse og, om man har arbejde i dag. Knap halvdelen af dem, der har modtaget en ydelse, har arbejde i dag, og det samme gælder for dem, der ikke har modtaget en ydelse i de første 3 år i Danmark. Det er faktisk bemærkelsesværdigt, hvor ens fordelingen er i forhold til spørgsmålet om, hvad de laver i dag.

4.13 Resume

Undersøgelsen viser, at knap halvdelen af de udlændinge, der kom til Danmark i perioden juli 2000 – juli 2001 og bosatte sig i København, havde arbejde i februar 2005. Herudover var 14% i gang med en uddannelse. Status i dag er, at 38% af målgruppen hverken har tilknytning til arbejdsmarkedet eller uddannelsessystemet 3½-4½ år efter deres ankomst til Danmark.

Undersøgelsen viser, at langt flere mænd (66%) end kvinder (42%) er i arbejde i dag. Til gengæld har langt flere kvinder valgt at gå i gang med en uddannelse. Samtidig er der klart flere arbejdsløse end arbejdende blandt dem, der har fået børn i Danmark. Endelig er der en klar tendens til, at sandsynligheden for ikke at have et arbejde i dag, er større jo kortere skolebaggrund og jo kortere erhvervs erfaring den enkelte har haft med sig til Danmark.

Nyankomne udlændinges arbejdsmarkedstilknøytning i København

Undersøgelsen viser også, at der er en lille forskel på beskæftigelsesfrekvensen i dag blandt udlændinge fra vestlige og udlændinge fra ikke-vestlige lande. Til gengæld er der store nationalitetsmæssige forskelle. Især mange thailændere og kinesere er i arbejde i dag, mens få fra de flygtningeproducerende lande er i arbejde.

Beskæftigelsesmønsteret blandt målgruppen er generelt koncentreret på meget få brancher. Hver tredje arbejder indenfor rengøring/service og hver femte arbejder indenfor køkken/hotel. Over halvdelen er altså ansat indenfor disse to brancher. Set i denne sammenhæng er det ikke overraskende, at kun hver fjerde bruger deres medbragte kompetencer i jobbet i dag.

Det sociale netværk ser ud til at spille en stor rolle for målgruppens arbejdsmarkedstilknøytning. Sociale netværk er den hyppigste måde at finde arbejde på. Over halvdelen har fået deres nuværende arbejde gennem især venner af samme etniske baggrund eller gennem deres ægtefælle. Den enkeltes danskundskaber ser derudover ud til at være af stor betydning for vedkommendes beskæftigelsessituation. Langt flere af dem, der er i arbejde i dag, vurderer, at de er gode til dansk end dem, der ikke er i arbejde i dag. Til gengæld ser det ud til ikke at have betydning for arbejdsmarkedstilknøytningen, om den enkelte på et tidspunkt har modtaget introduktionsydelse fra kommunen.

5.0 Konklusion og anbefalinger

Undersøgelsen viser, at de nyankomne udlændinge, der udløb af det 3-årige introduktionsprogram i Københavns Kommune i perioden juli 2003 - juli 2004 i høj grad har gjort deres entré på dele af arbejdsmarkedet.

47% har arbejde i dag og 83% har haft arbejde på et tidspunkt i løbet af de første 3 år i Danmark. Beskæftigelsesmønsteret blandt målgruppen er imidlertid koncentreret på meget få brancher. Over halvdelen er i dag ansat indenfor brancherne rengøring/service eller køkken/hotel. Disse brancher er kendetegnet ved lav løn, ringe jobsikkerhed, skæve arbejdstider og få kompetenceudviklingsmuligheder. Set i denne sammenhæng er det ikke overraskende, at kun hver fjerde bruger deres medbragte kompetencer i jobbet i dag.

På baggrund af ovennævnte anbefaler vi, at man som et overordnet mål for integrationsindsatsen satser på at sikre en større branchespredning på arbejdsmarkedet i løbet af den 3-årige integrationsperiode for at modvirke et etnisk opdelt arbejdsmarked. Dette kan gøres ved at lave målrettede projekter, der opdyrker nye eller andre brancher for målgruppen end rengøring/service og køkken/hotel. Nye brancher kunne f.eks. være byggebranchen og det offentlige (stat & kommuner) herunder administration, børne- og ældreområdet. I størst muligt omfang bør der satses på brancher, der er kendetegnet ved flere kontakflader, avancementsmuligheder, efteruddannelsesmuligheder og større jobsikkerhed.

Undersøgelsen viser, at det sociale netværk – især venner af samme etniske baggrund eller ægtefællen - spiller en stor rolle for målgruppens arbejdsmarkedstilknøytning. Sociale netværk er den hyppigste måde at finde arbejde på.

Nyankomne udlændinges arbejdsmarkedstilknnytning i København

Den store brug af sociale netværk er samtidig en af årsagerne til den store koncentration indenfor få brancher, der især er udtalt ved første job, hvor netværk er en vigtig kilde til jobsøgning. En anden tydelig sammenhæng er de dansksproglige kompetencer og branchespredningen. Ifølge undersøgelsen giver ringe dansk kundskaber kun ansættelse indenfor visse brancher (rengøring/service og køkken/hotel).

På baggrund af ovennævnte anbefaler vi, at indsatsen i forhold til at udbrede målgruppens netværk til også at omfatte danskere eller udlændinge uden for ens eget familiære netværk styrkes. Dette for at undgå et ensidigt beskæftigelsesmønster blandt målgruppen som følge af stor afhængighed af etniske netværk som kilde til job. Vi anbefaler, at der sættes fokus på vejledning om brug af netværk i jobsøgningen, mentorordninger og træning i at skrive uopfordrede ansøgninger.

Undersøgelsen viser, at 43% af dem der har haft et arbejde, fik deres første arbejde inden for 3 måneder efter, at de fik opholdstilladelse. Det er værd at bemærke, at 73% stort set intet dansk kunne, da de fik deres første arbejde. Arbejdet var dog især koncentreret inden for rengøring/service og køkken/hotel, idet 68% fik job i disse brancher.

38% har hverken tilknytning til arbejdsmarkedet eller uddannelsessystemet i dag og 17% har aldrig haft arbejde i Danmark. Dette er tankevækkende set i lyset af, at undersøgelsen samtidig indikerer, at en succesfuld integration går via flere jobs i introduktionsperioden, idet man sandsynligvis må indstille sig på, at kompetenceudnyttelsen først kommer ved senere jobs. Det viser sig, at flere jobs i integrationsperioden generelt er ensbetydende med en større tilknytning til arbejdsmarkedet. Dermed betaler det sig muligvis at få job relativt tidligt – samtidig med at fokus på danskindlæring bevares.

Der er et stort potentiale i at målrette en indsats overfor de borgere, som ikke er i arbejde i dag. Praktik, kompetenceafklaring og ansættelse med løntilskud er oplagte elementer at satse på i det videre integrationsarbejde, da det netop er redskaber, som kan give de nødvendige tidlige første erfaringer på det danske arbejdsmarked for udlændinge, der har særlig svært ved at finde ordinært arbejde. Samtidig bør det tilstræbes, at de arbejdsmarkedsrettede tilbud anvendes i brancher, hvor målgruppen ikke umiddelbart selv har let ved at skaffe sig adgang. Forløb af denne art er ofte en genvej til kompetencerelevant arbejde og kontakten til kommunen sikrer derudover, at danskindlæringen ikke negligeres.

Undersøgelsen viser, at ringe dansk kundskaber ikke udelukker muligheden for at få arbejde i Danmark. Dog viser undersøgelsen også, at gode dansk kundskaber er nødvendige for at sikre udlændingene adgang til andre dele af arbejdsmarkedet end service/rengøring og køkken/hotel. Med andre ord er gode dansksproglige kompetencer vigtige for at undgå et etnisk opdelt arbejdsmarked, hvor udlændingene er henvist til et valg mellem de to nævnte brancher.

Udnyttelse af udlændingenes medbragte kompetencer bør fortsat være et fokusområde. Modtageenheden skal måske ikke satse voldsomt på den direkte vej til kompetencesvarende job, men mere på det første skridt på vejen, da kompetenceudnyttelse typisk kræver flere jobs. Samtidig er det vigtigt at fastholde fokus på

Nyankomne udlændinges arbejdsmarkedstilknytning i København

danskundervisningen indtil sproget beherskes, selvom den enkelte får arbejde for, at den enkeltes kompetencer kan bringes i anvendelse og for at modvirke et etnisk opdelt arbejdsmarked..

Undersøgelsen peger på, at det ikke har betydning i forhold til arbejdsmarkedstilknytningen i dag, om den enkelte på et tidspunkt har modtaget introduktionsydelse fra kommunen. Der ser heller ikke ud til at være større sandsynlighed for at være i arbejde i dag, hvis man hurtigt fik sit første arbejde. Til gengæld ser der ud til at være en mindre arbejdsmarkedstilknytning blandt lavere uddannede og personer med kortere erhvervs erfaring fra hjemlandet. Færre kvinder (42%) end mænd (66%) er i arbejde i dag, og der går også længere tid, før kvinderne får arbejde i Danmark. Samtidig har kvinderne generelt dårligere danskundskaber i dag end mændene og kvinderne får først arbejde ved et højere dansksprogligt niveau end mændene. Der er ligeledes store nationale forskelle og det viser sig, at dem der hurtigt og hyppigt er i job – kinesere og thailændere – ofte bruger deres nære netværk og i højere grad end andre nationaliteter er koncentreret indenfor meget få brancher (rengøring/service og køkken/hotel).

Modtageenheden bør sætte fokus på de kvindelige udlændinge f.eks. i form af særlige tiltag, der sigter mod de brancher, hvor der ikke allerede er en høj koncentration af udenlandske kvinder (rengøring). Der bør sættes på at få flere kvinder til at deltage i og gennemføre danskundervisningen, da danskundskaberne har vist sig som en væsentlig forudsætning for arbejdsmarkedstilknytning generelt, og herunder for at mindske afhængigheden af ægtefællen i jobsøgningen.

Derudover bør en indsats overfor udlændinge med kortere uddannelsesbaggrund og erhvervs erfaring prioriteres. Også her er praktik og ansættelse med løntilskud væsentlige redskaber til at få flere ind på arbejdsmarkedet. En øget indsats for at hjælpe disse udlændinge med at gennemføre uddannelsesforløb i Danmark bør ligeledes overvejes. Der kan være tale om at støtte personernes adgang til alt fra helt korte erhvervsrettede opkvalificeringsforløb til 9. klasse eller en gymnasial eksamen.

Særlige integrationstiltag kan evt. rettes mod bestemte nationale grupper eller sproggrupper, med specifikke problemer. Den lave andel af irakere i arbejde og den relativt høje andel af samme gruppe, som angiver, at de er i barsel (ofte gennem meget lang tid), kan f.eks. give anledning til en øget indsats mht. danskundervisning og erhvervsvejledning for denne gruppe. Sådanne forløb kan evt. udbredes til arabisktalende kvinder generelt.

Sandsynligheden for at en person med børn under 9 år er i arbejde er væsentligt lavere end for personer uden børn i denne alder. Dette er givetvis relateret til den omstændighed, at de pågældende på grund af børnepasning har mindre tid til at søge og udføre arbejde udenfor hjemmet. Men det er sandsynligvis også forbundet med deres ringere mulighed for at deltage i danskundervisning grundet de familiære forpligtelser, børnene fører med sig. Og undersøgelsen viser med tydelighed netop danskundskabernes store betydning for arbejdsmarkedstilknytningen

Udlændinge med små børn udgør en i arbejdsmarkedsmæssig sammenhæng en udsat gruppe, som der bør gøres en mere målrettet indsats overfor. En sådan indsats bør bl.a. handle om at skabe flere fleksible tilbud om

Nyankomne udlændinges arbejdsmarkedstilknytning i København

danskundervisning: F.eks. ved genindførelse af Modtageenhedens mulighed for brug af sprogcentrenes 6-9 timers dansktilbudt for personer omfattet af Integrationsloven, så kvinder med helt små børn ikke er henvist til et valg mellem 5 eller 15 timers dansk om ugen. Det er i særlig grad kvinderne, der i erhvervsmæssig henseende "rammes" pga. børn. Nogle vil umiddelbart kunne hjælpes gennem ovennævnte mere fleksible tilbud. Imidlertid bør der også foretages en udredning af problemstillinger og forsøg med tiltag for kvinder, som mere eller mindre frivilligt er isolerede med børnene som begrundelse (eller undskyldning). Overfor denne målgruppe kunne man f.eks. sætse på brug af netværksmentorer i stil med Kvinfos mentornetværk og Modtageenhedens nuværende netværksmentorprogram for arbejdssøgende. Som nyankommet barslende udenlandsk kvinde vil man kunne have gavn af en velfungerende kvindelig mentor af dansk eller anden etnisk oprindelse, som eventuelt selv har barn.

Blandt de 40%, som har haft mere end ét job, registreres en generel positiv udvikling hvad angår branchespredning, antal arbejdstimer, samlet tid med beskæftigelse, kompetenceudnyttelse, dansk kundskaber og tilfredshed. Samlet set er det imidlertid tankevækkende, at kun hver anden har arbejde i dag, og at 17% slet ikke har haft arbejde i Danmark. Som situationen er i dag, må det konkluderes, at 3 år med integrationstiltag (introduktionsperioden) er for kort tid for nogle grupper og kun kan løse de integrationsmæssige udfordringer for en lille del af den samlede gruppe.

Hverken udlændingene eller samfundet som helhed er tjent med, at de nyankomne udlændinge, der i dag som hovedregel ikke er berettigede til offentlig forsørgelsesydelse, blot overlades til sig selv efter den 3-årige integrationsperiode. Undersøgelsen viser, at en meget stor del af gruppen har brug for fortsatte integrationsmæssige tilbud samt tæt opfølgning og vejledning. I øjeblikket tager ingen offentlig myndighed sig af denne stadig større gruppe, hvilket ret beset udgør en alvorlig barriere for integrationen. Ved opnåelse af tidsubegrænset opholdstilladelse - normalt efter 7 år - vil gruppen, der er udenfor arbejdsmarkedet, have adgang til offentlige forsørgelsesydelser og dertil hørende arbejdsmarkedsrettede tilbud. Med andre ord skubber man i øjeblikket opgaven foran sig. Det er oplagt, at Modtageenheden med sit konkrete kendskab til personerne fra introduktionsperioden og viden om de selvforsørgendes problemstillinger, arbejder videre med de udlændinge, der har behov for det - også efter de første 3 år. Dette vil blandt andet sikre, at kvinder, som grundet barsel og manglende pasningsmuligheder for børnene har været bundet til hjemmet, får en hjælpende hånd til at komme ud på arbejdsmarkedet.

Nyankomne udlændinges arbejdsmarkedstilknytning i København

6.0 Litteraturliste

Andersen, Ib (2002): Den skinbarlige virkelighed – vidensproduktion inden for samfundsvidenskaberne. Forlag: Samfundslitteratur

Dahl K.M., Jakobsen V. (2005): "*Køn, etnicitet og barrierer for integration - fokus på uddannelse, arbejde og foreningsliv*", København: Socialforskningsinstituttet 05:01.

Ejrnæs, Anders (2004): "*Kommunale integrationsstrategier i forandring*" i Med kurs mod mangfoldighed (red.) Margit Helle Thomsen. København: Hans Reitzels Forlag.

Heinesen, E., Winter, S., Bøge, I. og Husted, L. (2004): Kommunernes integrationsindsats og integrationssucces. AKF Forlaget.

Husted & Heinesen (2004): Benchmark-analyse af kommunernes integrationsindsats i forhold til udlændinge omfattet af integrationsloven. AKF forlaget.

PLS Rambøll Management (2002): Fra Kabul til København – evaluering af introduktionsprogrammet for udlændinge i Københavns Kommune.

Rosdahl, Anders (2004): Aspekter af integrationsindsatsen i 6 kommuner - en kvalitativ opfølgning på en kvantitativ benchmarkanalyse. SFI.

Thomsen, Margit Helle og Moes, Mette (2002): *Kompetencer mellem kulturalisering og mangfoldighed. Om brugen og bedømmelsen af etniske minoriteters kompetencer og ressourcer på det danske arbejdsmarked*. AMID Working Paper Series 9/2002.

Nyankomne udlændinges arbejdsmarkedstilknøytning i København

Bilag 1: Spørgeskema

Personlige oplysninger

1. Har du børn under 9 år i dit hjem?	<input type="checkbox"/> ₁ Ja	<input type="checkbox"/> ₂ Nej
2. Hvis ja: Hvor mange børn under 9 år?		
3. Har du fået børn i de første 3 år i Danmark?	<input type="checkbox"/> ₁ Ja	<input type="checkbox"/> ₂ Nej
4. Har du modtaget introduktionsydelse (kontanthjælp/starthjælp) i de første 3 år du har boet i Danmark?	<input type="checkbox"/> ₁ Ja	<input type="checkbox"/> ₂ Nej

Uddannelse og arbejde

5. Hvor mange års skole/uddannelse har du i alt fra dit hjemland?	
<input type="checkbox"/> ₁ 0-6 år	<input type="checkbox"/> ₄ 14-16 år
<input type="checkbox"/> ₂ 7-10 år	<input type="checkbox"/> ₅ mere end 16 år
<input type="checkbox"/> ₃ 11-13 år	

6. Hvilken uddannelse har du fra dit hjemland?	
<input type="checkbox"/> ₁ Jeg har en lang videregående uddannelse (f.eks. læge, jurist)	
<input type="checkbox"/> ₂ Jeg har en mellemlang videregående uddannelse (f.eks. skolelærer, sygeplejerske)	
<input type="checkbox"/> ₃ Jeg har en håndværksmæssig uddannelse	
<input type="checkbox"/> ₄ Jeg har ingen uddannelse	
<input type="checkbox"/> ₅ Andet	

7. Har du afsluttet en uddannelse i Danmark? (ikke danskundervisning) ₁ Ja ₂ Nej

8. Hvor mange år har du arbejdet i alt før du kom til Danmark?	
<input type="checkbox"/> ₁ mindre end 1 år	<input type="checkbox"/> ₄ 6-10 år
<input type="checkbox"/> ₂ 1-3 år	<input type="checkbox"/> ₅ 11-15 år
<input type="checkbox"/> ₃ 3-5 år	<input type="checkbox"/> ₆ mere end 15 år

9. Hvad laver du i dag?	
<input type="checkbox"/> ₁ Har arbejde	<input type="checkbox"/> ₄ Er hjemmegående (jeg ønsker ikke at arbejde)
<input type="checkbox"/> ₂ Er i gang med uddannelse	<input type="checkbox"/> ₅ Er arbejdsløs
<input type="checkbox"/> ₃ Har barsel/børnepasningsorlov	<input type="checkbox"/> ₆ Andet

Danskkundskaber

10. Går du til danskundervisning nu?	<input type="checkbox"/> ₁ Ja	<input type="checkbox"/> ₂ Nej
11. Hvis nej:		
<input type="checkbox"/> ₁ Jeg har afsluttet med eksamen		
<input type="checkbox"/> ₂ Jeg er stoppet pga. arbejde		
<input type="checkbox"/> ₃ Jeg er stoppet pga. barsel		
<input type="checkbox"/> ₄ Jeg er stoppet pga. uddannelse		
<input type="checkbox"/> ₅ Andet		

Nyankomne udlændinges arbejdsmarkedstilknnytning i København

12. Hvor meget dansk kan du i dag?	
<input type="checkbox"/> ₁ Ingenting	<input type="checkbox"/> ₄ Rimeligt godt
<input type="checkbox"/> ₂ Enkelte ord og sætninger	<input type="checkbox"/> ₅ Flydende
<input type="checkbox"/> ₃ Nogenlunde	

Hvis du ikke har haft arbejde i Danmark, gå til punkt. 37 ellers fortsæt her.

De næste spørgsmål drejer sig om (1) dit første arbejde i Danmark efter du fik opholdstilladelse og (2) dit nuværende eller seneste arbejde i Danmark.

Første job i Danmark

13. Hvor lang tid efter du fik opholdstilladelse i Danmark, fik du dit første arbejde?	
<input type="checkbox"/> ₁ 0-3 måneder	<input type="checkbox"/> ₅ 13-18 måneder
<input type="checkbox"/> ₂ 4-6 måneder	<input type="checkbox"/> ₆ 19-24 måneder
<input type="checkbox"/> ₃ 7-9 måneder	<input type="checkbox"/> ₇ 25-30 måneder
<input type="checkbox"/> ₄ 10-12 måneder	<input type="checkbox"/> ₈ 31-36 måneder

14. Inden for hvilken branche var dit første arbejde?	
<input type="checkbox"/> ₁ Handel og kontor	<input type="checkbox"/> ₆ Pædagogik og undervisning
<input type="checkbox"/> ₂ Køkken, kantine, hotel	<input type="checkbox"/> ₇ Fabrikarbejde
<input type="checkbox"/> ₃ Service og rengøring	<input type="checkbox"/> ₈ IT-branchen
<input type="checkbox"/> ₄ Transport og lager	<input type="checkbox"/> ₉ Teknik, ingeniørarbejde, naturvidenskab
<input type="checkbox"/> ₅ Social, sundhed	<input type="checkbox"/> ₁₀ Andet _____

15. Hvilken jobfunktion havde du på dit første arbejde (stilling)? _____

16. Hvor mange timer arbejdede du om ugen (første arbejde)?	
<input type="checkbox"/> ₁ 1-10 timer	<input type="checkbox"/> ₄ 31-37 timer
<input type="checkbox"/> ₂ 11-20 timer	<input type="checkbox"/> ₅ mere end 37 timer
<input type="checkbox"/> ₃ 21-30 timer	

17. Hvor længe havde du dit første arbejde?	
<input type="checkbox"/> ₁ 0-3 måneder	<input type="checkbox"/> ₅ 13-18 måneder
<input type="checkbox"/> ₂ 4-6 måneder	<input type="checkbox"/> ₆ 19-24 måneder
<input type="checkbox"/> ₃ 7-9 måneder	<input type="checkbox"/> ₇ 25-30 måneder
<input type="checkbox"/> ₄ 10-12 måneder	<input type="checkbox"/> ₈ 31-36 måneder

18. Havde du mere en ét arbejde på samme tid (første arbejde)?	
<input type="checkbox"/> ₁ Ja	<input type="checkbox"/> ₂ Nej

Nyankomne udlændinges arbejdsmarkedstilknytning i København

19. Hvordan fik du dit første arbejde i Danmark?	
<input type="checkbox"/> 1 Gennem danske venner	
<input type="checkbox"/> 2 Gennem venner med samme etniske baggrund som mig selv	
<input type="checkbox"/> 3 Gennem venner med anden udenlandsk baggrund	
<input type="checkbox"/> 4 Gennem min mand/kone	
<input type="checkbox"/> 5 Gennem skriftlig ansøgning som svar på stillingsannonce	
<input type="checkbox"/> 6 Gennem uopfordret skriftlig ansøgning	
<input type="checkbox"/> 7 Gennem kommunen (lokalcenter, UCI, Modtageenheden)	
<input type="checkbox"/> 8 Gennem AF (Arbejdsformidlingen)	
<input type="checkbox"/> 9 Gennem et vikarbureau	
<input type="checkbox"/> 10 Andet	

20. Har du brugt din uddannelse og/eller din arbejdserfaring fra dit hjemland i dit første arbejde?	
<input type="checkbox"/> 1 Ja	<input type="checkbox"/> 2 Nej

21. Hvor tilfreds var du med dit første arbejde i Danmark?	
<input type="checkbox"/> 1 Meget tilfreds	<input type="checkbox"/> 4 Lidt utilfreds
<input type="checkbox"/> 2 Lidt tilfreds	<input type="checkbox"/> 5 Meget utilfreds
<input type="checkbox"/> 3 Hverken tilfreds eller utilfreds	

22. Hvor meget dansk kunne du, da du fik dit første arbejde?	
<input type="checkbox"/> 1 Ingenting	<input type="checkbox"/> 4 Rimeligt godt
<input type="checkbox"/> 2 Enkelte ord og sætninger	<input type="checkbox"/> 5 Flydende
<input type="checkbox"/> 3 Nogenlunde	

23. Hvad synes du var de 2 vigtigste ting, der gjorde, at du fik dit første arbejde i Danmark?	
<input type="checkbox"/> 1 Mine danskundskaber	<input type="checkbox"/> 5 AFs vejledning
<input type="checkbox"/> 2 Mine danske venner	<input type="checkbox"/> 6 Min uddannelse i Danmark
<input type="checkbox"/> 3 Mine udenlandske venner	<input type="checkbox"/> 7 Kommunens vejledning
<input type="checkbox"/> 4 Min uddannelse fra mit hjemland eller andet land end Danmark	<input type="checkbox"/> 8 Min erfaring fra mit hjemland eller andet land end Danmark
<input type="checkbox"/> 9 Andet	

24. Har du haft andre jobs end dette i Danmark? 1 Ja 2 Nej - hvis nej: gå til spørgsmål 37

Nuværende/seneste arbejde i Danmark

25. Inden for hvilken branche er/var dit nuværende/seneste arbejde?	
<input type="checkbox"/> 1 Handel og kontor	<input type="checkbox"/> 6 Pædagogik og undervisning
<input type="checkbox"/> 2 Køkken, kantine, hotel	<input type="checkbox"/> 7 Fabrikarbejde
<input type="checkbox"/> 3 Service og rengøring	<input type="checkbox"/> 8 IT-branchen
<input type="checkbox"/> 4 Transport og lager	<input type="checkbox"/> 9 Teknik, ingeniørarbejde, naturvidenskab
<input type="checkbox"/> 5 Social, sundhed	<input type="checkbox"/> 10 Andet

26. Hvilken jobfunktion har/havde du på dit nuværende/seneste arbejde (stilling)? _____

Nyankomne udlændinges arbejdsmarkedstilknytning i København

27. Hvor mange timer arbejder/arbejdede du om ugen? (nuværende/seneste arbejde)	
<input type="checkbox"/> ₁ 1-10 timer	<input type="checkbox"/> ₄ 31-37 timer
<input type="checkbox"/> ₂ 11-20 timer	<input type="checkbox"/> ₅ mere end 37 timer
<input type="checkbox"/> ₃ 21-30 timer	

28. Hvor længe har du haft dit nuværende/seneste arbejde?	
<input type="checkbox"/> ₁ 0-3 måneder	<input type="checkbox"/> ₅ 13-18 måneder
<input type="checkbox"/> ₂ 4-6 måneder	<input type="checkbox"/> ₆ 19-24 måneder
<input type="checkbox"/> ₃ 7-9 måneder	<input type="checkbox"/> ₇ 25-30 måneder
<input type="checkbox"/> ₄ 10-12 måneder	<input type="checkbox"/> ₈ 31-36 måneder

29. Havde du mere en ét arbejde på samme tid (nuværende/seneste arbejde)?	
<input type="checkbox"/> ₁ Ja	<input type="checkbox"/> ₂ Nej

30. Hvordan fik du dit nuværende/nuværende arbejde i Danmark?	
<input type="checkbox"/> ₁ Gennem danske venner	
<input type="checkbox"/> ₂ Gennem venner med samme etniske baggrund som mig selv	
<input type="checkbox"/> ₃ Gennem venner med anden udenlandsk baggrund	
<input type="checkbox"/> ₄ Gennem min mand/kone	
<input type="checkbox"/> ₅ Gennem skriftlig ansøgning som svar på stillingsannonce	
<input type="checkbox"/> ₆ Gennem uopfordret skriftlig ansøgning	
<input type="checkbox"/> ₇ Gennem kommunen (lokalcenter, UCI, Modtageenheden)	
<input type="checkbox"/> ₈ Gennem AF (Arbejdsformidlingen)	
<input type="checkbox"/> ₉ Gennem et vikarbureau	
<input type="checkbox"/> ₁₀ Andet _____	

31. Har du brugt din uddannelse og/eller din arbejdserfaring fra dit hjemland i dit nuværende/seneste arbejde?	
<input type="checkbox"/> ₁ Ja	<input type="checkbox"/> ₂ Nej

32. Hvor tilfreds er/var du med dit nuværende/seneste arbejde i Danmark?	
<input type="checkbox"/> ₁ Meget tilfreds	<input type="checkbox"/> ₄ Lidt utilfreds
<input type="checkbox"/> ₂ Lidt tilfreds	<input type="checkbox"/> ₅ Meget utilfreds
<input type="checkbox"/> ₃ Hverken tilfreds eller utilfreds	

33. Hvor meget dansk kunne du, da du fik dit nuværende/seneste arbejde?	
<input type="checkbox"/> ₁ Ingenting	<input type="checkbox"/> ₄ Rimeligt godt
<input type="checkbox"/> ₂ Enkelte ord og sætninger	<input type="checkbox"/> ₅ Flydende
<input type="checkbox"/> ₃ Nogenlunde	

34. Hvad synes du var de 2 vigtigste ting, der gjorde, at du fik dit seneste arbejde i Danmark?	
<input type="checkbox"/> ₁ Mine danskundskaber	<input type="checkbox"/> ₅ AFs vejledning
<input type="checkbox"/> ₂ Mine danske venner/bekendte	<input type="checkbox"/> ₆ Min uddannelse i Danmark
<input type="checkbox"/> ₃ Mine udenlandske venner og bekendte	<input type="checkbox"/> ₇ Kommunens vejledning
<input type="checkbox"/> ₄ Min uddannelse fra mit hjemland eller andet land end Danmark	<input type="checkbox"/> ₈ Min erfaring fra mit hjemland eller andet land end Danmark

Nyankomne udlændinges arbejdsmarkedstilknytning i København

<input type="checkbox"/> 9 Andet _____	
--	--

35. Hvor mange forskellige jobs har du haft i alt i Danmark? _____

36. Hvor længe har du haft arbejde i alt i Danmark?	
<input type="checkbox"/> 1 0-3 måneder	<input type="checkbox"/> 5 13-18 måneder
<input type="checkbox"/> 2 4-6 måneder	<input type="checkbox"/> 6 19-24 måneder
<input type="checkbox"/> 3 7-9 måneder	<input type="checkbox"/> 7 25-30 måneder
<input type="checkbox"/> 4 10-12 måneder	<input type="checkbox"/> 8 31-36 måneder

Jobsøgning

37. Hvad oplever du som de 3 vigtigste problemer i din jobsøgning?

<input type="checkbox"/> 1 Mine danskunderskaber	<input type="checkbox"/> 6 Jeg mangler viden om jobsøgning
<input type="checkbox"/> 2 Jeg mangler faglige kvalifikationer	<input type="checkbox"/> 7 Jeg har ikke de rigtige kvalifikationer
<input type="checkbox"/> 3 Kulturforskelle på arbejdspladsen	<input type="checkbox"/> 8 Diskrimination
<input type="checkbox"/> 4 Jeg har små børn	<input type="checkbox"/> 9 Andet _____
<input type="checkbox"/> 5 Jeg mangler kendskab til det danske arbejdsmarked	

Har du manglet information om:

38.	Jobsøgning	<input type="checkbox"/> 1 Ja	<input type="checkbox"/> 2 Nej
39.	Uddannelsesmuligheder (ikke danskundervisning)	<input type="checkbox"/> 1 Ja	<input type="checkbox"/> 2 Nej
40.	Jobmuligheder	<input type="checkbox"/> 1 Ja	<input type="checkbox"/> 2 Nej
41.	Andet	<input type="checkbox"/> 1 Ja	<input type="checkbox"/> 2 Nej

Giv et godt råd til en anden udlænding, der søger arbejde.

Tak for hjælpen!



Integrationsminister Rikke Hvilshøj
Holberggade 6
1057 København K.

Dato: J.nr.: 276248

Kære Rikke Hvilshøj

Københavns Kommunes Familie- og Arbejdsmarkedsudvalg har på sit møde den 12. oktober 2005 besluttet, at opfordre dig til at give kommunerne lovgivningsmæssig og økonomisk mulighed for at gennemføre forløb med arbejdsmarkedsrettede tilbud til særligt udsatte grupper også efter udløbet af den 3-årige integrationsperiode

Opfordringen skyldes, at vi her i Københavns Kommune har et problem med en gruppe selvforsørgende borgere fra etniske minoriteter, der er i fare for ikke at blive ordentligt integreret i samfundet og på arbejdsmarkedet.

Det drejer sig om de udlændinge, der ikke er berettigede til offentlig forsørgelse. En stor del af denne gruppe klarer sig glimrende og finder job her i landet inden for den 3-årige integrationsperiode. Men en del af denne gruppe kan ikke klare at finde arbejde inden for de 3 år. Det gælder f.eks. de kvinder, der i integrationsperioden har fået børn og derfor ofte har været bundet til hjemmet. Problemet og dets omfang beskrives bl.a. i vedlagte rapport fra Københavns Kommunes Integrationsenhed.

Problemet er, at efter den 3-årige integrationsperiode er denne gruppe i høj grad overladt til sig selv. Der er ingen offentlig myndighed, der har "ansvaret" for denne gruppe. Det er muligt for denne gruppe at få almindelig råd og vejledning enten hos kommunen eller hos AF. Men det er erfaringsmæssigt ofte ikke tilstrækkeligt og det er lovgivningsmæssigt ikke muligt at yde støtte i form af arbejdsmarkedsrettede tilbud som f.eks. opkvalificeringskurser, virksomhedspraktik og løntilskudsjob til denne gruppe.

Det betyder, at denne lidt svagere gruppe ikke selv finder job og ikke bliver integreret. Efter normalt syv år kan disse mennesker som ofte få tidsbegrænset opholdstilladelse og dermed adgang til offentlige forsørgelsesydelse og dertil hørende arbejdsmarkedsrettede tilbud. Man skubber altså opgaven foran sig.

For at hjælpe både denne gruppe mennesker og for at forbedre integrationen vil Familie- og Arbejdsmarkedsudvalget derfor bede dig i samarbejde med beskæftigelsesministeren at give kommunerne lovgivningsmæssig og økonomisk mulighed for at oprette særlige forløb med mulighed for arbejdsmarkedsrettede tilbud til denne gruppe borgere efter den 3-årige integrationsperiode. Sådanne forløb ville passe fint ind i de opgaver, der skal varetages af de nye jobcentre.

Venlig hilsen

Bo Asmus Kjeldgaard

./ . kopi til Beskæftigelsesministeren