




Mini-læsevejledning til Resultatstatus:

Denne statusrapport viser udviklingen i en række nøgletal på beskæftigelsesområdet.

Hvert nøgletal er ledsaget af en farveboks, der indikerer, med hvilken sikkerhed der kan forventes overholdelse af budgetforudsætninger, politiske vedtagne mål mv.

-  Peger på overholdelse af budgetforudsætninger eller resultatmål
-  Peger på en vis risiko for manglende overholdelse af budgetforudsætninger eller resultatmål
-  Peger på en stor risiko for manglende overholdelse af budgetforudsætninger eller resultatmål

Specielt for økonomifigurene 1-4

Pilene i den økonomiske status viser, hvor stor en andel af budgettet, der er brugt i statusmåneden. Det mørke område illustrerer forbruget, og det lyse område det endnu ikke forbrugte budget. Hele pilen er 100 pct. af budgettet. Det samlede budget står angivet udfor pilen. Hvis budgettet er overskredet, markeres pilen med rød.

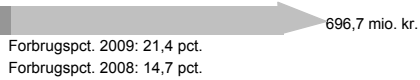
Kilder

Opgørelserne i Resultatstatus bygger på data fra kommunens egne sagsbehandlings- og økonomisystemer og er primært hentet i forvaltningens Ledelsesinformation (LIS). Herudover er enkelte opgørelser foretaget ved hjælp af Arbejdsmarkedsstyrelsens elektroniske statistikværktøj på www.jobindsats.dk. Endelig er der i en række tilfælde tale om egne særkørsler. Præcis kilde er angivet under de enkelte figurer i statusrapporten.

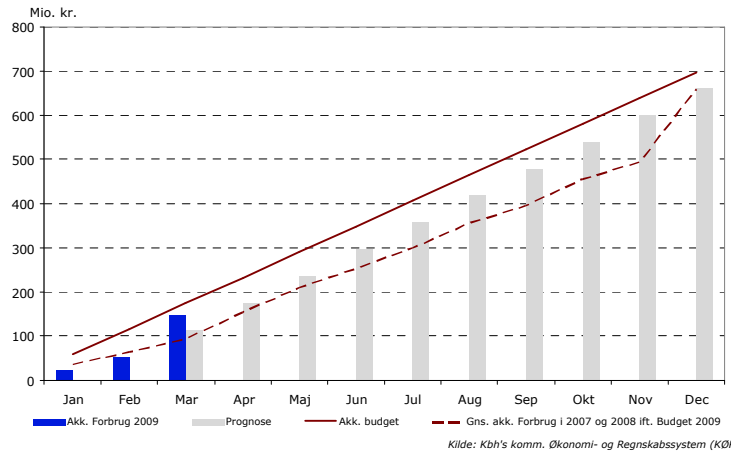
Økonomi.....	3
Figur 1: Driftsrammen.....	3
Figur 2: Efterspørgselsstyret indsats.....	3
Figur 3: Udbudsområdet.....	4
Figur 4: Forsørgelsesydelse.....	4
Kontanthjælp	5
Figur 5: Antal kontanthjælpsmodtagere.....	5
Figur 6: Antal kontanthjælpsmodtagere med mereend 12 måneder på kontanthjælp	5
Figur 7: Aktiveringsgrad for kontanthjælpsmodtagere.....	6
Figur 8: Rettidig aktivering.....	6
Figur 9: Rettidighed i jobsamtaler.....	7
Sygedagpenge.....	8
Figur 10: Antal sygedagpengesager over 4 uger.....	8
Figur 11: Antal sygedagpengesager over 52 uger.....	8
Figur 12: Rettidighed i sygedagpengeopfølgningen	9
Fleksjob og ledighedsydelse.....	10
Figur 13: Antal fleksjob.....	10
Figur 14: Antal ledighedsydelsesmodtagere.....	10
Førtidspension	11
Figur 15: Antal personer på førtidspension.....	11
Personale	12
Figur 16: Sygefravær.....	12
Figur 17: Antal medarbejdere.....	12

Figur 1:

**Driftsrammen
Budget**

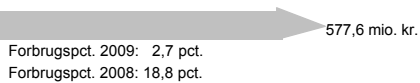


- På driftsrammen forventes for hele året et samlet mindreforbrug på 34,4 mio. kr. som skyldes statens lave udnyttelse af løntilskudspladser til dagpengemodtagere. I mindreforbruget er indregnet, at Staten i 2009 vil udnytte 50 pct. flere pladser end i 2008 pga. den stigende ledighed.
- Mindreforbruget muliggør, at de overførsler som udvalget har søgt om kan anvendes bl.a. til nedbringelse af de lange sygedagpengesager og afvikling af sagspakken på førtidspensionsområdet.
- Det høje forbrug i marts måned skyldes, at der ved en fejl er tilbagebetalt refusion vedr. løntilskud til dagpengemodtagere. Fejlen vil blive korrigeret i den løbende restafregning ultimo juni.

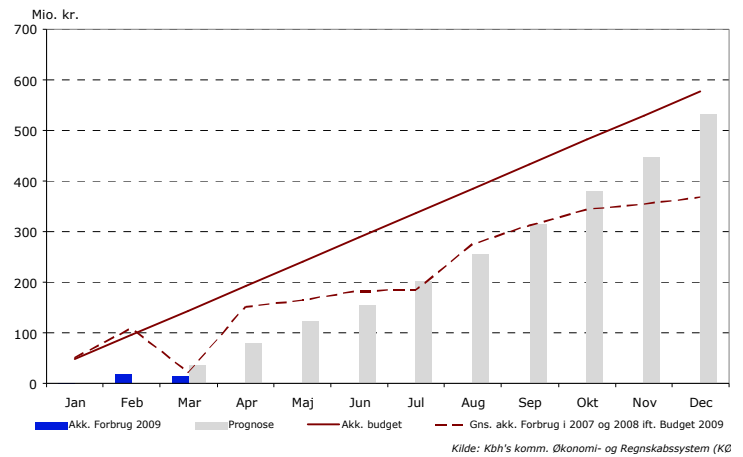


Figur 2:

**Efterspørgselsstyret indsats
Budget**



- På den efterspørgselsstyret indsats er der indregnet en forventet overførsel på 122,5 mio. kr. fra 2008 til 2009 sfa. mindreforbrug i 2008, hvilket har medført en opjustering af budgettet fra 455,1 mio. kr. til 577,6 mio. kr.
- Pba. overførslen fra 2008 styres der for hele 2009 efter et mindreforbrug på 45,0 mio. kr., heraf 40 mio. kr. til Beskæftigelsesaftale 2009 og 2010.
- Det generelt lave forbrug for de første måneder af 2009 skal ses i sammenhæng med, at budgettet er opjusteret ift. den forventede overførsel på 122,5 mio. kr., og at der i budgettet er reserveret 57,8 mio. kr. til bonusudbetalinger til de eksterne leverandører under udbudsområdet. Desuden er forbruget på køb af uddannelse til revalidender fortsat lavt, selvom forvaltningen pr. brev har gjort en uddannelses-institutionerne opmærksom på problemstillingen vedr. de manglende fakturaer.
- Det ekstraordinært lave forbrug i marts skyldes, at der er omkonteret ca. 25 mio. kr. vedr. introduktionsprogrammer og sprogundervisning fra marts til april samt manglende kontering af forbrug på ca. 9 mio. kr. i beskæftigelsescentrene.

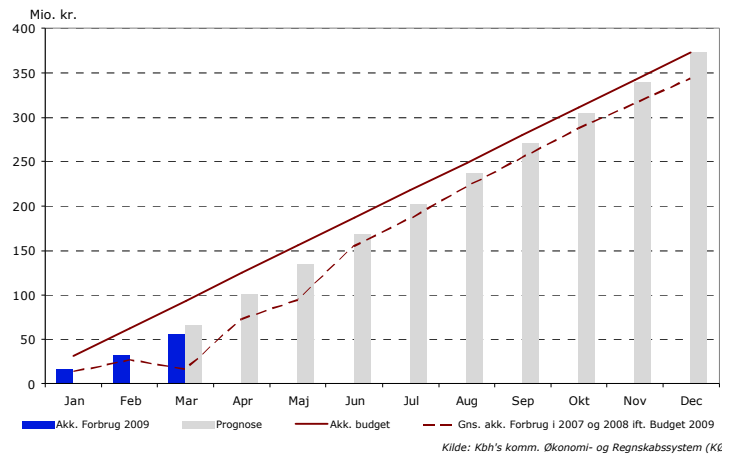


Figur 3:

Udbudsområdet
Budget

373,3 mio. kr.
Forbrugspct. 2009: 14,7 pct.
Forbrugspct. 2008: 15,8 pct.

- På udbudsområdet forventes der i 2008 ingen afvigelse fra budgettet.
- Forbruget ligger i de første 3 måneder af 2009 lavere end budgettet, hvilket skal ses i sammenhæng med, at ca. 58 mio. kr. er reserveret til bonusudbetalinger til leverandørerne i 2009.
- Desuden har Taskforceen for førtidspension i 1. kvartal 2009 kun anvendt en meget begrænset andel af de budgetterede udgifter til til beskæftigelsesrettet indsats. Det skyldes, at taskforceens arbejde i de første måneder har været koncentreret om organisatorisk etablering af enheden, gennemgang af alle borgersager, orientering af borgerne om status i deres sag mv. Udgifterne i 1. kvartal giver derfor ikke anledning til en ændring af forventningen til forbruget for hele året på 33,2 mio. kr.

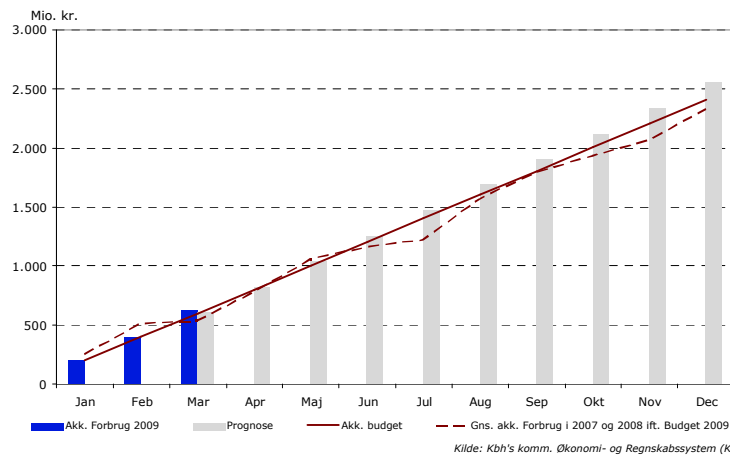


Figur 4:

Forsørgelsesydelse
Budget

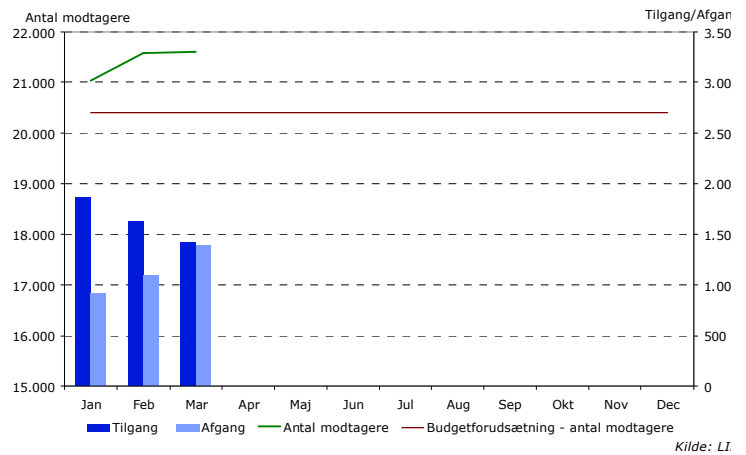
2.358,9 mio. kr.
Forbrugspct. 2009: 26,5 pct.
Forbrugspct. 2008: 21,5 pct.

- På efterspørgselsstyrede overførsler forventes der et samlet merforbrug på 209,1 mio. kr.
- Det samlede merforbrug skyldes primært, at antallet af kontanthjælpsmodtagere forventes at være ca. 3.000 helårspersoner højere end forudsat i budgettet, hvilket forventes at medføre et merforbrug på 165,9 mio. kr.
- Til det samlede merforbrug bidrager et merforbrug på 55,9 mio. kr. sfa. både flere korte og lange sygedagpengesager end forventet.
- På fleksjob, ledighedsydelse og seniorjob forventes et mindreforbrug på 12,6 mio. kr., hvilket skyldes færre personer i fleksjob, men også færre visiterede til ledighedsydelse og fleksjob. Desuden er indregnet merudgifter til berigtigelse af tidligere hjemtaget statsrefusion i forbindelse med utilstrækkelige revurderinger af fleksjobsager, jf BIU 14/5 2009 og tidligere BIU-sager.
- Efter aftale med ØKF vil der ifm. regnskabsprognosen for august blive søgt om en merbevilling, hvorefter budgettet forventes øget svarende til den forventede merudgift.



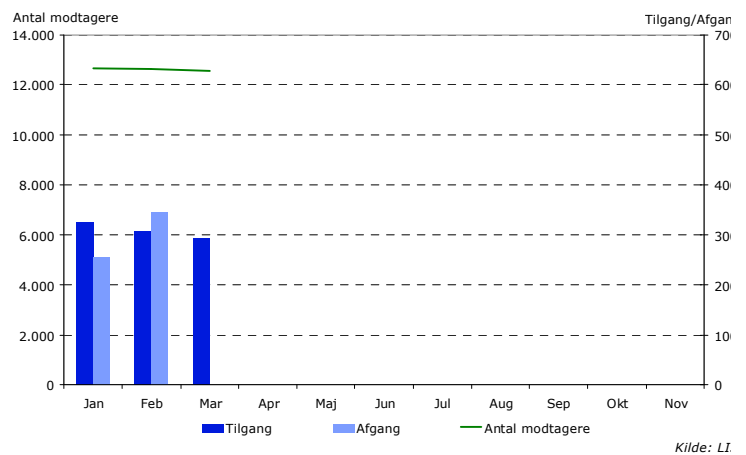
Figur 5: Antal kontanthjælpsmodtagere

- Antallet af berørte kontanthjælpsmodtagere (inkl. revalidender, starthjælps-, og introduktionsydelsesmodtagere) er steget til 21.600 personer i februar 2009. Det er en stigning på knap 1.500 personer siden udgangen af 2008, svarende til 7 pct.
- Udviklingen skal ses i sammenhæng med udviklingen på arbejdsmarkedet, hvor de gunstige konjunkturer begyndte at klinge af i løbet af efteråret 2008.
- Udviklingen afspejler sig også i fordelingen mellem arbejdsmarkedssparate og ikke-arbejdsmarkedssparate kontanthjælpsmodtagere, hvor stigningen helt overvejende sker blandt de arbejdsmarkedssparate. Fra januar til februar var nettotilgangen til gruppen af arbejdsmarkedssparate således lidt over 500 personer, hvorimod nettotilgangen til gruppen af ikke-arbejdsmarkedssparate kun var 25 personer.
- Fordelingen svarer til ca. 8.200 arbejdsmarkedssparate og ca. 12.000 ikke-arbejdsmarkedssparate. De resterende ca. 1.400 er endnu ikke matchkategoriseret. Det skyldes hovedsagligt en tidsforskydning mellem registrering som ydelsesmodtager og afgørelse af matchkategori.



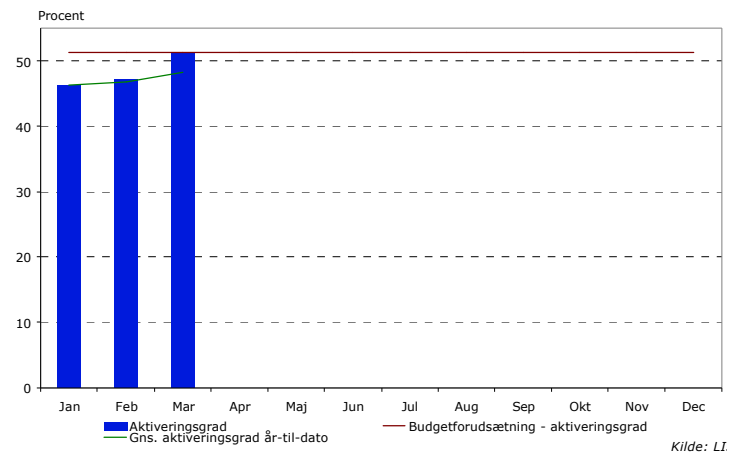
Figur 6: Antal kontanthjælpsmodtagere med mere end 12 måneder på kontanthjælp

- Der var i februar måned ca. 12.600 kontanthjælpsmodtagere (inkl. revalidender, starthjælps-, og introduktionsydelsesmodtagere) med mere end 12 måneders ledighed. Dermed er antallet nogenlunde uændret i forhold til januar måned.
- Billedet fra de sidste måneder af 2008, hvor de langvarige kontanthjælpsmodtagere indtil videre ikke er væsentligt berørt af det ændrede konjunkturbillede, fortsætter således.
- Med mere end 75 pct. ikke-arbejdsmarkedssparate er fordelingen på matchkategorier i gruppen med over 12 mdr's ledighed i højere grad forskudt mod gruppen af ikke-arbejdsmarkedssparate end det er tilfældet for den samlede kontanthjælpsgruppe.



Figur 7: Aktiveringsgrad for kontanthjælpsmodtagere

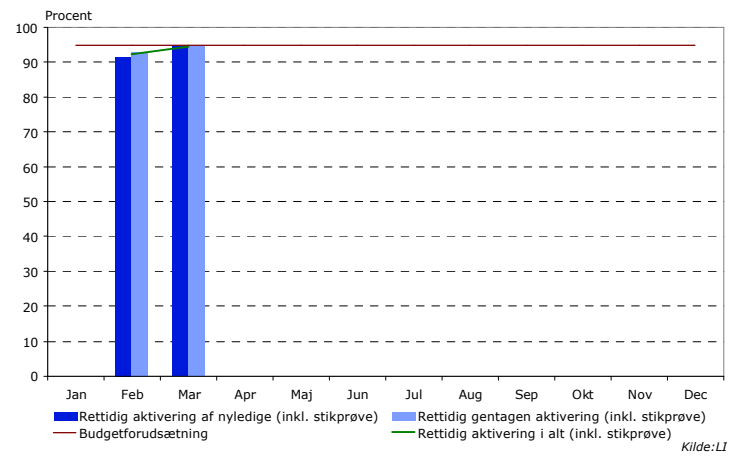
- Aktiveringsgraden er et udtryk for, hvor stor en andel af kontanthjælpsmodtagerne, der i en given måned deltager i et aktiveringstilbud. Aktiveringsgraden har stor økonomisk betydning, idet kommunen får refunderet 65 pct. af udgiften i perioder hvor den ledige er aktiveret, og 35 pct. i perioder hvor det ikke er tilfældet.
- I februar 2009 er aktiveringsgraden 47 pct., hvilket er under de i budget 2009 forudsatte 51,3 pct. Det hænger sammen med den øgede tilgang af kontanthjælpsmodtagere, som bl.a. sætter kapaciteten i de beskæftigelsesrettede tilbud under pres.
- Der er blevet udarbejdet en handlingsplan for 2009 og 2010, som skal sikre, at aktiveringsgraden kommer op på det fastsatte mål på 51,3 pct. og fastholdes på dette niveau.
- I 2009 vil der desuden være fokus på bedre tilbud til de svage ledige, bl.a. i forbindelse med metodeudviklingspuljen samt BIF/SOF's strategi for fælles borgere.



Kilde: LI

Figur 8: Rettidig aktivering

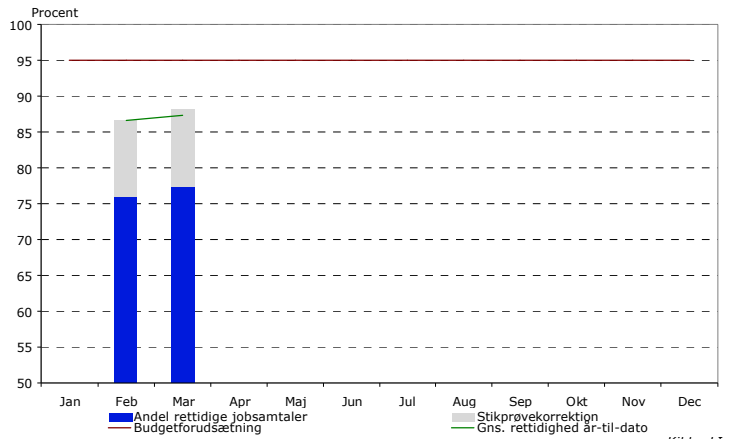
- Aktiveringsreglerne betyder, at alle kontanthjælpsmodtagere skal i et aktiveringstilbud - af minimum 4 ugers varighed i minimum 25 timer om ugen - maksimalt 9 måneder efter påbegyndt kontanthjælpsforløb. Kontanthjælpsmodtagere skal herefter genaktiveres senest 6 måneder efter endt aktivering. Staten refunderer 65 pct. af udgifterne til aktivydelse og 35 pct. af udgifterne til passivydelse. Såfremt reglerne vedrørende borgernes ret og pligt til aktivering overtrædes, kan kommunen som udgangspunkt ikke hjemtage statsrefusion.
- Samlet set udgør rettidigheden for aktivering 93,4 pct. i marts, hvilket er tæt på målet i resultatkontrakterne på 95 pct. Rettidigheden er høj for både aktivering af nye kontanthjælpsmodtagere og for gentagne aktiveringer.
- Idet aktiveringsindsatsen er et overordentlig vigtigt område, også i relation til hjemtagelse af refusion fra staten, vil der fortsat være fokus på at forøge og herefter fastholde den høje rettidighed i aktiveringsindsatsen.
- I opgørelsen indgår en stikprøvekorrektion på 10,6 pct. for sager, hvor forvaltningen er uden skyld i manglende rettidighed.



Kilde: LI

Figur 9: Rettidighed i jobsamtaler

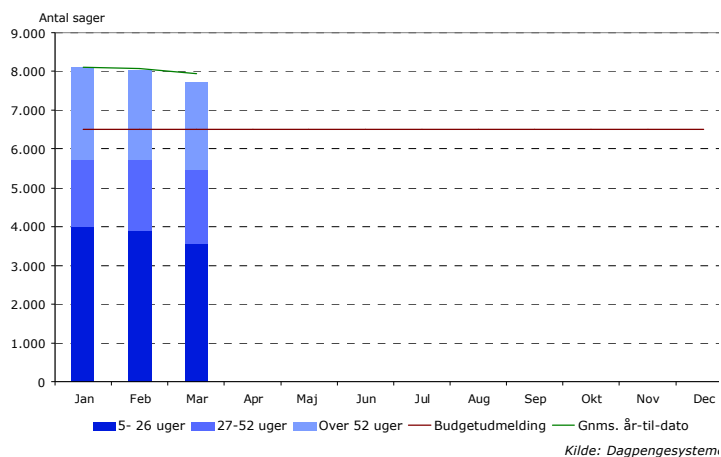
- En jobsamtale har til formål at afklare kontanthjælpsmodtagerens arbejdsmarkedsparathed og fastlægge en jobplan for kontanthjælpsmodtageren. Jobsamtalen skal gennemføres hver tredje måned.
- Rettidigheden ligger ved seneste opgørelse i marts måned på 88,1 pct. I tallet er indregnet en stikprøvekorrektion på 10,7 pct., som bl.a. vedrører borgere, der ikke møder op til jobsamtale. Det er betydeligt under resultatkontrakternes mål på 95 pct.
- Det bemærkes, at der i mange tilfælde afholdes jobsamtaler oftere end hver tredje måned, hvorfor det samlede antal jobsamtaler er større end det antal, der løbende afholdes som følge af tre måneders reglen.
- Der er iværksat tiltag i forvaltningen med henblik på at øge rettidigheden, herunder en centralisering af samtaleindkaldelsesfunktionerne. I marts måned blev der herudover iværksat en særlig indsats for at øge rettidigheden. Det er forventningen, at rettidigheden er oppe på det i resultatkontrakterne fastsatte mål på 95 pct. i løbet af foråret 2009. Ultimo april måned udgør rettidigheden således ca. 93,6 pct.



Kilde: LI.

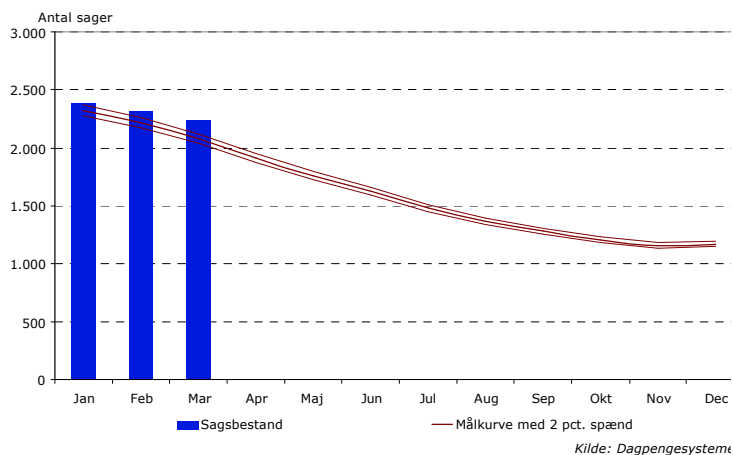
Figur 10: Antallet af sygedagpengesager over 4 uger

- Der er i budget 2009 forudsat ca. 6.500 sager over 4 uger i gennemsnit i 2009, hvilket er ca. 1.000 sager mindre end det gennemsnitlige sagsantal i 2008.
- I 4. kvartal 2008 steg antallet af sager med 18 pct., således at det samlede sagsantal over 4 uger var på ca. 8.400 sager ultimo 2008. I årets første kvartal har der været et fald til et gennemsnitligt niveau på ca. 7.700 sager i marts.
- Det skal bemærkes, at det er normalt, at der er sæsonudsving i antallet af sygedagpengemodtagere, og niveauet i første kvartal almindeligvis er 5-10 pct. højere end gennemsnittet over et år. Til trods herfor vurderes det ikke, at det gennemsnitlige niveau i 2009 vil komme under budgetforudsætningen på ca. 6.500 sager.
- Kommunen modtager fuld refusion i sager under 5 uger og 50 pct. i refusion i sager mellem 5 og 52 uger, mens der ikke modtages refusion i langvarige sager over 52 uger.



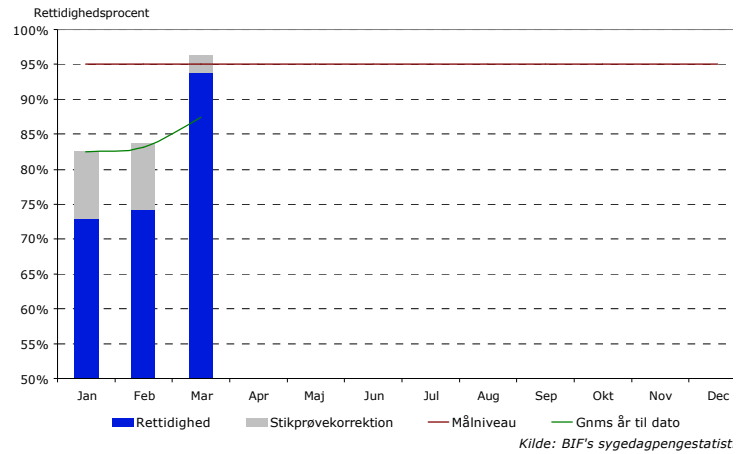
Figur 11: Antal sygedagpengesager over 52 uger

- Der vil i 2009 være et særligt fokus på at nedbringe antallet af langvarige sygedagpengesager på over 52 uger. Der er således iværksat en handleplan bestående af tilførsel af økonomiske ressourcer til sygedagpengecentret (herunder til brug for en opnormering og til øget inddragelse af eksterne aktører), fjernelse af ikke-kernepgaver samt styrkelse af arbejdsgrange til sikring af afklaring af sagerne forud for og efter den generelle varighedsbegrænsning på 52 uger. Det indebærer bl.a. faste screeninger af fremdriften i sagsbehandlingen. Det er forudsat i budgetudmeldingen, at antallet af langvarige sager i 2009 skal nedbringes til under 1.200 sager ved udgangen af 2009.
- Udviklingen i starten af 2009 peger på, at handleplanen har haft en effekt, selvom niveauet for marts ligger 8 pct. over målkurven.
- Pt. er omkring 1.000 sager udlagt til afklaring hos eksterne vikarbureauer. Disse sager ventes afklarede frem mod sommeren 2009, hvilket forventes at medføre et væsentligt fald i sagsbestanden i juni/juli.
- Det er vanskeligt at sige, om det vil være muligt at nå helt ned på de forudsatte ca. 1.200 sager. Det skyldes, at der fortsat er en del sager, der forlænges idet sagerne ikke er afklaret til et niveau, hvor der kan tages stilling til disse. Det er de såkaldte "tekniske" forlængelser. Forvaltningen har derfor det delmål at nedbringe de tekniske forlængelser til et minimum i 2009.



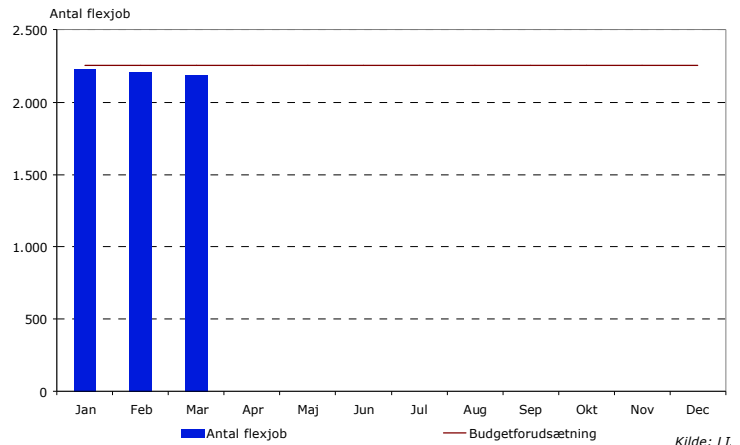
Figur 12: Rettidighed i sygedagpengeopfølgningen

- Ifølge loven skal der afholdes opfølgningssamtaler i sygedagpengesager mindst hver 8. uge. I sager med risiko for langvarigt sygdomsforløb eller risiko for så vidt angår arbejdsevnen, skal der efter den først afholdte samtale følges op mindst hver 4. uge. Gennemføres samtalerne ikke, kan det få konsekvenser for hjemtagelse af refusion fra staten.
- I de sidste måneder af 2008 faldt rettidigheden desværre en del, hvilket bl.a. skyldes komplikationer i forlængelse af implementeringen af OPERA i december 2008. Samme billede tegner sig i januar og februar 2009, hvor rettidigheden er nede under 85 pct.
- Forvaltningen har arbejdet intenst med at løse komplikationerne. Der er derfor blevet iværksat initiativer, som allerede i marts er slået igennem med en positiv effekt på rettidigheden. I marts er der således registreret en korrigeret rettidighed på 96 pct. Grundet den lave rettidighed i starten af året er det vigtigt, at der fortsat er fokus på at opretholde og forbedre niveauet, så målet i resultatkontrakten kan nås.
- Der er tillagt en stikprøvekorrektur som følge af lovligt forsinkede sager i januar og februar på 9,6 pct., mens der i marts er tillagt 2,4 pct.



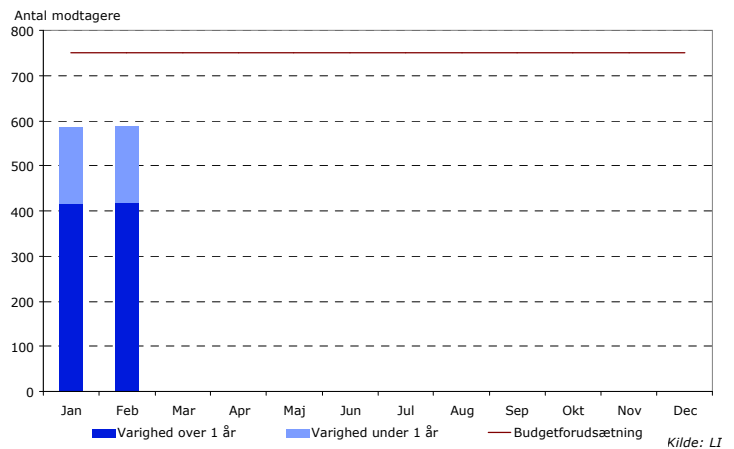
Figur 13: Antal fleksjob

- Fleksjob er job på særlige vilkår med offentligt tilskud for personer med varige begrænsninger i arbejdsevnen. Kommunen giver tilbud om fleksjob til personer, som ikke modtager førtidspension og som ikke kan opnå eller fastholde beskæftigelse på normale vilkår på arbejdsmarkedet. Arbejdsgiveren betaler løn til den ansatte i fleksjob. Kommunen giver arbejdsgiveren tilskud til lønnen. Tilskuddet er 1/2 eller 2/3 af lønnen afhængig af graden af den nedsatte arbejdsevne.
- Antallet af personer i fleksjob ligger nogenlunde konstant på omkring 2.200 personer, hvilket er lidt lavere end det budgetforudsatte antal på 2.250 personer. Baggrunden for faldet er dels en registreringsmæssig fejl i forlængelse af konverteringen til Opera, som forventes at være rettet til næste resultatstatus, og dels at de dårligere konjunkturforskeligheder gør det vanskeligere at finde interesserede arbejdsgivere.
- Som følge af det øgede fokus på førtidspensionsansøgninger på jobcentrene, forventes det, at antallet af borgere, der visiteres til fleksjob vil stige en smule i de kommende måneder, idet målgruppen for begge disse ordninger er personer med nedsat arbejdsevne. Med andre ord vil en borger med nedsat arbejdsevne, der ikke får tilkendt førtidspension, ofte blive visiteret til fleksjob i stedet.



Figur 14: Antal ledighedsydelsesmodtagere

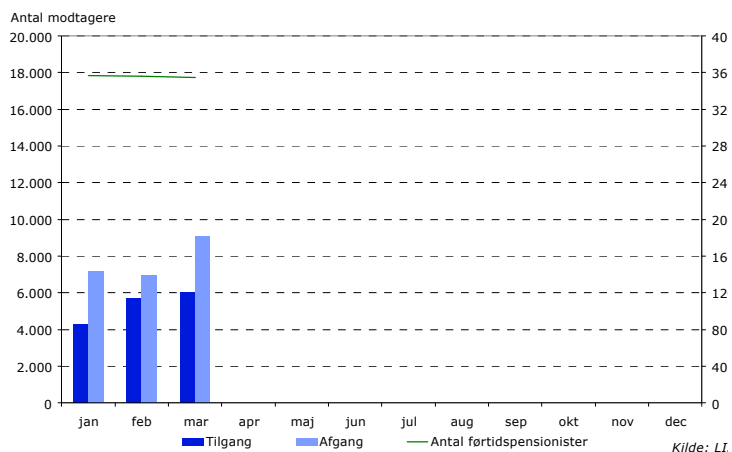
- Ledighedsydelse betales af kommunen til forsikrede ledige, der afventer et fleksjob.
- Antallet af personer på ledighedsydelse udgør knap 600 personer i februar 2009, hvilket er en del under de gennemsnitligt 750 personer, der er forudsat i budgettet.
- Antallet af ledighedsydelsesmodtagere er stort set uændret i forhold til januar 2009.
- Det øgede fokus på rettidig revurdering af borgere, der modtager ledighedsydelse, samt fokus på rådighedsvurderinger, forventes at nedbringe antallet af langvarige ledighedsydelsesmodtagere i løbet af 2009, som det var tilfældet i både 2007 og 2008.



Førtidspension

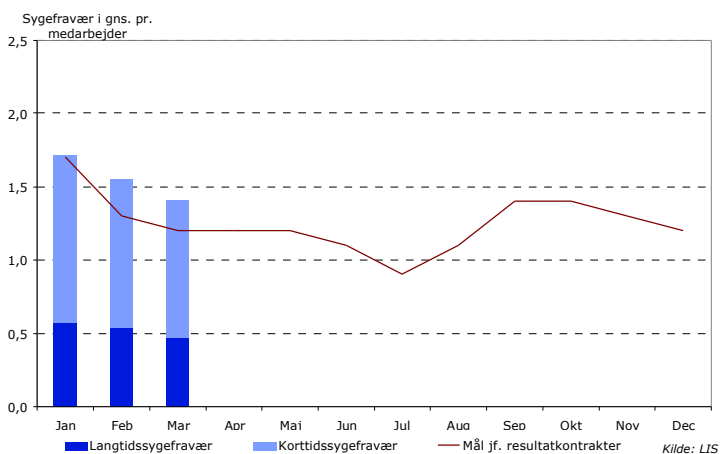
Figur 15: Antal modtagere af førtidspension

- Førtidspension kan tilkendes personer mellem 18 og 65 år. Det er en betingelse for at få tilkendt førtidspension, at personens arbejdsevne er varigt nedsat, og at personen ikke er i stand til at blive selvforsørgende.
- I marts måned 2009 modtog ca. 17.750 personer i Københavns Kommune førtidspension. Det er et fald fra februar 2009 på godt 60 personer. Dermed fortsætter den faldende tendens fra 2008 indtil videre.
- Jf. ovenfor nævnte indsats på førtidspensionsområdet må en mindre stigning i 2009 dog forventes.



Figur 16: Sygefravær

- Sygefraværet blev reduceret med 8 pct. i 2008, svarende til 1,7 sygedag i gennemsnit pr. medarbejder. Sygefraværet er dog fortsat højt, og i 2009 er der i resultatkontrakterne fastsat et mål om at reducere sygefraværet med yderligere 19 pct., svarende til et niveau på ca. 15 sygefraværdsdage i gennemsnit pr. medarbejder i 2009.
- Pr. marts måned 2009 udgør det samlede akkumulerede sygefravær 4,7 sygedage i gennemsnit pr. medarbejder, hvilket er 0,5 sygefraværdsdage over det akkumulerede (og sæsonkorrigerede) resultatkontraktmål til og med marts måned. Det understreger behovet for en fortsat fokuseret indsats for at forebygge og afhjælpe sygefravær.
- Korttidssygefravær er sygefraværdsdage, der i sammenhæng udgør et forløb på mindre end 15 dage, mens langtidssygefravær på den anden side defineres som sygefravær på over 14 dage.



Figur 17: Antal medarbejdere

- I marts måned skete der en samlet udvidelse af medarbejderstaben på 13 personer i forhold til måneden før.
- Forvaltningen havde ved udgangen af marts 2009 knap 1.700 ansatte (alle ansatte med undtagelse af elever, studentermedhjælpere og tilskudsjob).

