

# Arbejdsmarkedsstatus

## Beskæftigelses- og Integrationsudvalget

### 3. kv. 2008

#### 1. De vigtigste tendenser

1. Den sæsonkorrigerede ledighed i København falder fortsat. Seneste ledighedstal for juli 2008 viser rekordlav ledighed på 2,7 procent. Det samme gjorde kontanthjælpsgraden, der nu er nede på 4,4 procent i juli 2008.
2. Virksomhederne i Hovedstaden oplever faldende rekrutteringsproblemer.
3. Der forventes en afmatning i konjunkturerne indenfor de næste 1-2 år, som kan betyde mindre stigning i ledigheden og stagnerende/faldende beskæftigelse. Ændringen forventes dog at komme senere til København end til resten af landet.
4. Den samlede andel af personer udenfor arbejdsstyrken stiger en smule i 2008.

#### 2. Ledighed og beskæftigelse

##### 2.1 Ledigheden

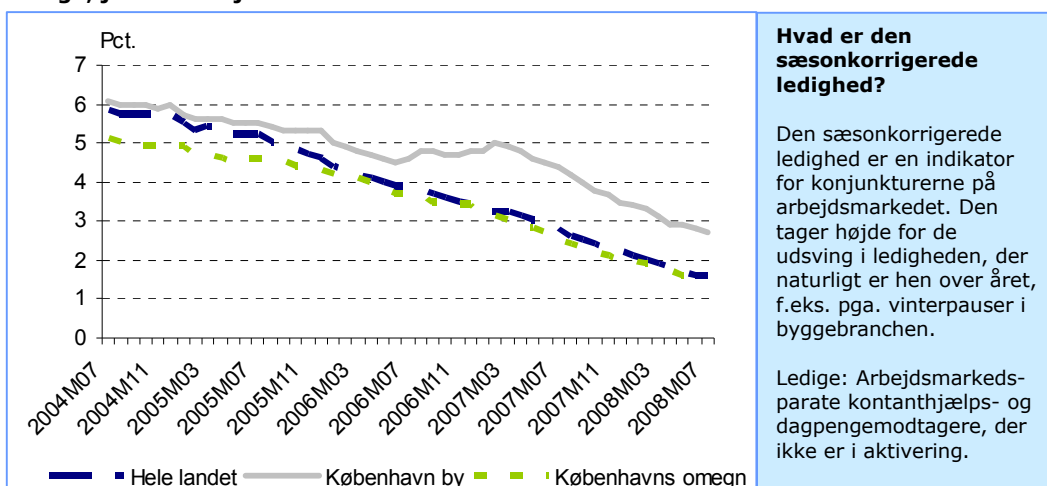
Den sæsonkorrigerede ledighed er faldet siden 2004. Faldet fortsætter indtil videre på landsplan og udgjorde i juli 2008 1,6 procent, jf. figur 1.<sup>1</sup> Der er tale om et historisk lavt ledighedsniveau, også internationalt set, og som viser et fortsat velfungerende arbejdsmarked.

I København har den sæsonkorrigerede ledighed i en periode ligget stabilt på omkring 5 procent. Fra sommeren 2007 begyndte den imidlertid at falde igen, og lå i juli 2008 på 2,7 procent.

**Figur 1. Sæsonkorrigeret ledighed i København, på landsplan og i Københavns omegn, juli 2004 – juli 2008**

Den sæsonkorrigerede ledighed er lidt højere i København end i resten af landet.

Ledigheden i København er efter en stabil udvikling over de senere par år nu nede på 2,7 procent



##### Hvad er den sæsonkorrigerede ledighed?

Den sæsonkorrigerede ledighed er en indikator for konjunkturerne på arbejdsmarkedet. Den tager højde for de udsving i ledigheden, der naturligt er hen over året, f.eks. pga. vinterpauser i byggebranchen.

Ledige: Arbejdsmarkedsparate kontanthjælps- og dagpengemodtagere, der ikke er i aktivering.

Kilde: Danmarks Statistik.

<sup>1</sup> I januar 2008 ændrede Danmarks Statistik den officielle opgørelsesmetode således, at ledighedsprocenten faldt med godt 0,5 procentpoint i gennemsnit alene af definitoriske årsager.

# Arbejdsmarkedsstatus

## Beskæftigelses- og Integrationsudvalget

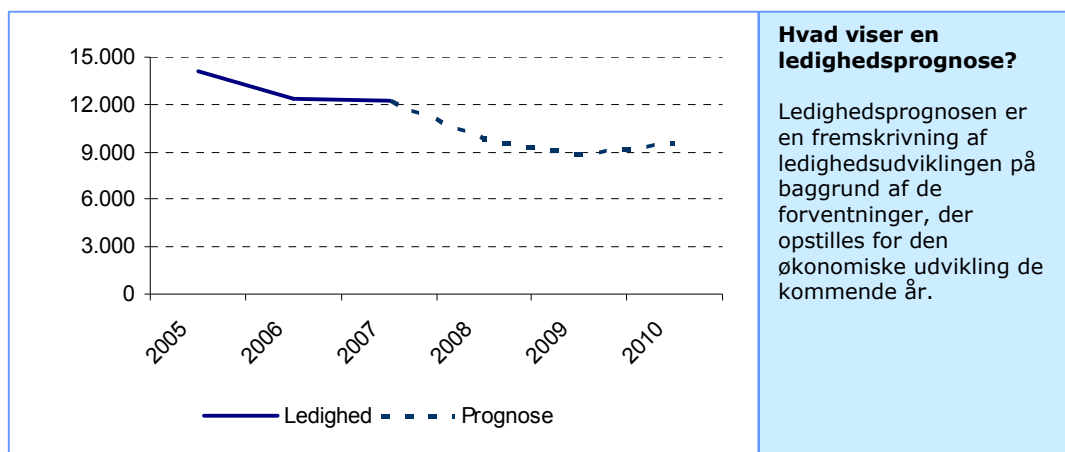
### 3. kvrt. 2008

Ledigheden er meget lav, og der er grænser for hvor meget den kan falde yderligere. Prognoser fra Finansministeriet og Det Økonomiske Råd viser således også en nedjustering af forventningerne til ledighedsudviklingen. Ledigheden forventes, efter en lang periode med fald, at ville stige en smule fra anden halvdel af 2008. I 2009 forventes den at stige yderligere med 0,3 procentpoint, svarende til en mindre stigning på landsplan på godt 13.000 personer fra 2008 til 2009<sup>2</sup>. Samme billede tegnes af andre større aktører som OECD, Nationalbanken og Arbejdernes Erhvervsråd.<sup>3</sup> Disse prognoser betyder dog samlet set, at der ikke forventes et afgørende skift i ledighedsudviklingen, således at ledigheden fortsat forventes at opretholde et lavt niveau med begrænsede udsving.

Beskæftigelsesregionen forventer også specifikt for København en svag stigning i ledigheden, dog først fra starten af 2010 (jf. figur 2), dvs. en smule forsinket i forhold til forventningen på landsplan.<sup>4</sup>

**Figur 2. Prognose for udvikling i ledigheden i København, 2005-2010**

Ledigheden i København forventes fortsat at falde frem til 2010 på trods af faldende forventninger i resten af landet fra udgangen af 2008.



Kilde: Beskæftigelsesregionen (opdateres halvårligt).

Forventningerne om en mere begrænset konjunkturudvikling giver sig også udslag i vækstforventningerne. Væksten har i de senere år ligget højt på over 3 procent. I 2007 begyndte den at falde til 1,8 procent og forventes at falde yderligere til hhv. lidt over 1 procent i 2008 og 0,8 procent eller mindre i 2009.<sup>5</sup>

## 2.2 Beskæftigelsesudviklingen

Faldet i vækst påvirker også beskæftigelsen. Ifølge DA's beskæftigelsesindikator er virksomhederne under DA's vækst nu faldet til 0 procent på landsplan. Det er især Bygge- og anlægsbranchen der er faldet og nu oplever en negativ vækst på -1,4 procent. Det peger i retning af et begyndende fald i beskæftigelsen.

<sup>2</sup> Finansministeriet, Økonomisk Redegørelse maj 2008 og Sammenlignelige prognoser 2008/2009 & Det Økonomiske Råd (DØR), Dansk Økonomi, forår 2008.

<sup>3</sup> Finansministeriet, Sammenlignelige prognoser 2008/2009.

<sup>4</sup> Beskæftigelsesregionen, Statistik for arbejdsmarkedet, København maj 2008.

<sup>5</sup> DØR, Dansk Økonomi, forår 2008.

# Arbejdsmarkedsstatus

Beskæftigelses- og Integrationsudvalget  
3. kv. 2008

Den faldende udviklingstendens ses mest markant i Østdanmark, hvor Hovedstadsregionen som den eneste endnu har positiv vækst – på 0,3 procent. Region Nordjyllands virksomheder oplever den største vækst i øjeblikket på 2,5 procent.<sup>6</sup>

---

<sup>6</sup> Dansk Arbejdsgiverorganisation (DA), Statistik-Nyt, 1. kvartal 2008.

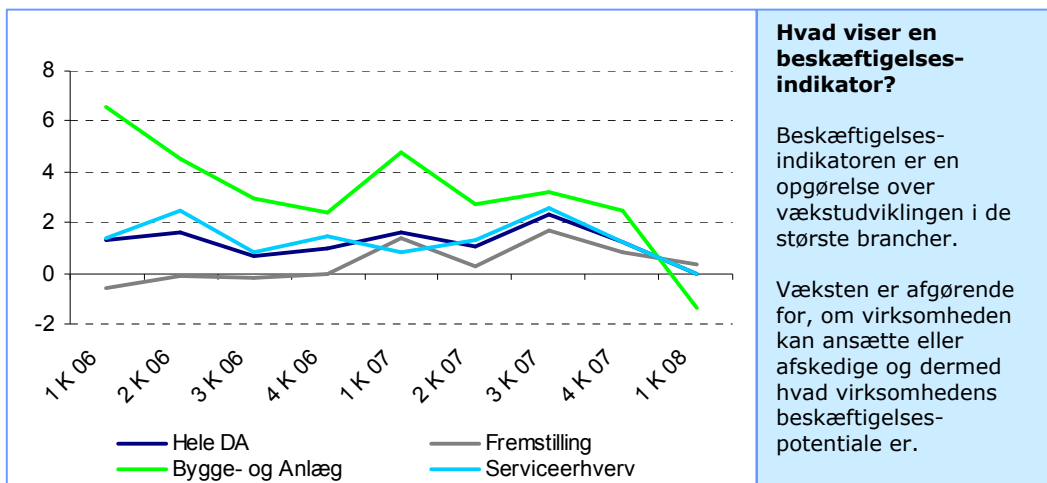
# Arbejdsmarkedsstatus

## Beskæftigelses- og Integrationsudvalget

### 3. kv. 2008

**Figur 3. Branchedelt beskæftigelsesindikator for hele landet, 2. kvartal 2006 – 1. kvartal 2008**

Over hele landet er væksten faldende. I København er den fortsat positiv, men i resten af Østdanmark er væksten nu blevet negativ.



#### Hvad viser en beskæftigelsesindikator?

Beskæftigelsesindikatoren er en opgørelse over vækstudviklingen i de største brancher.

Væksten er afgørende for, om virksomheden kan ansætte eller afskedige og dermed hvad virksomhedens beskæftigelses-potentiale er.

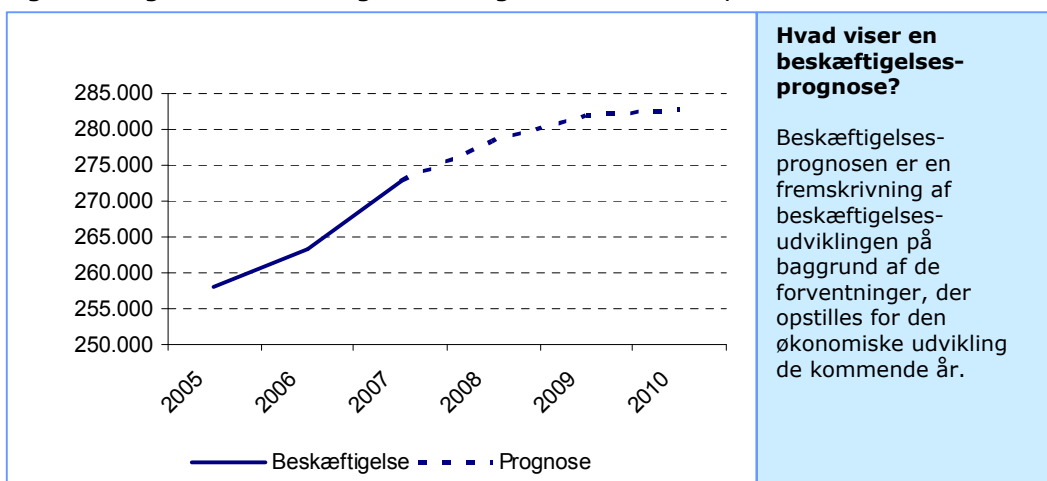
Kilde: Dansk Arbejdsgiverorganisation.

Antallet af beskæftigede forventes på landsplan at falde igen fra 2009 - med ca. 18.000 personer i 2009 og med yderligere godt 23.000 i 2010. Det sker efter en positiv udvikling fra 2005 og til nu, hvor godt 2,3 mio. personer er beskæftiget. Niveaueet forventes fortsat at stige i 2008 med godt 18.000 personer.<sup>7</sup>

Beskæftigelsesregionen forventer, at beskæftigelsen i København derimod fortsætter sin stigning frem mod 2010, jf. figur 3. Viser det sig, at faldet i beskæftigelsen på landsplan fortsætter, må det dog forventes at også København på sigt vil følge efter.<sup>8</sup>

**Figur 4. Prognose for udvikling i beskæftigelsen i København, 2005-2010**

Beskæftigelsen i København forventes fortsat at ville stige på trods af faldende forventninger i resten af landet.



#### Hvad viser en beskæftigelsesprognose?

Beskæftigelsesprognosen er en fremskrivning af beskæftigelsesudviklingen på baggrund af de forventninger, der opstilles for den økonomiske udvikling de kommende år.

Kilde: Beskæftigelsesregionen (opdateres halvårligt).

<sup>7</sup> Finansministeriet, Økonomisk Redegørelse maj 2008 & Beskæftigelsesministeriet, Konjunktur & Arbejdsmarked maj 2008 & DØR, Dansk Økonomi, forår 2008.

<sup>8</sup> Beskæftigelsesregionen, Statistik for arbejdsmarkedet, København maj 2008.

# Arbejdsmarkedsstatus

## Beskæftigelses- og Integrationsudvalget

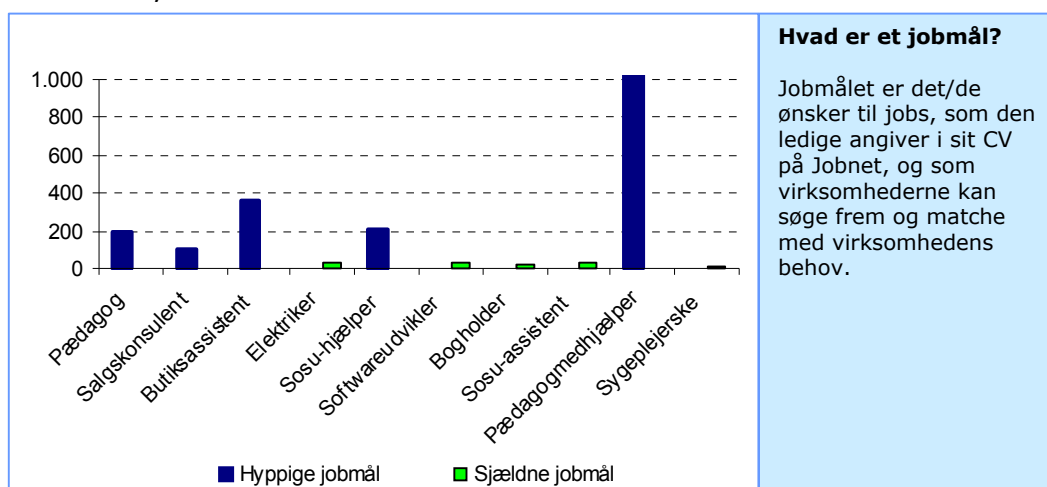
### 3. kv. 2008

### 3. Rekrutteringssituationen

Beskæftigelsen er altså fortsat stigende i København, hvilket afspejler sig i virksomhedernes rekrutteringsmuligheder. I foråret 2008 oplevede virksomhederne i Hovedstaden således godt 15.500 forgæves rekrutteringsforsøg svarende til 1,8 procent i andel af beskæftigelsen. Det er dog samtidig 0,7 procentpoint mindre end året før, og dermed udtryk for faldende rekrutteringsproblemer. Hovedstaden ligger derimod stadig 0,4 procentpoint over landsplan, hvilket er udtryk for, at Hovedstaden endnu klarer sig bedre hvad angår beskæftigelsesudvikling.<sup>9</sup>

Også i Jobnet ses den positive beskæftigessituation. Her var der i marts 2008 angivet godt 7.200 jobmål indenfor mangelområder i København. Hertil kommer, at 5 ud af de 15 hyppigst angivne jobmål i Jobnet samtidig fremkommer på en liste over de 10 vigtigste flaskehalsområder, jf. figur 4. Tilsammen peger det i retning af, at der endnu findes et uudnyttet beskæftigelsespotentiale i København.

**Figur 5. Vigtige flaskehalsområder i Østdanmark angivet med antal jobmål i Jobnet i København, marts 2008**



Halvdelen af de 10 vigtigste flaskehalsområder i Østdanmark findes samtidig på en liste over de 15 hyppigst nævnte jobmål i Jobnet.

Kilde: Beskæftigelsesregionen (Arbejdsmarkedsbalancen) og Jobindsats.dk.

### 4. Øvrige arbejdsmarked

#### 4.1 Kontanthjælpsgraden

Kontanthjælpsgraden i København er noget højere end på landsplan, selvom forskellen bliver mindre. For begge er tendensen faldende kontanthjælpsgrad.

Kontanthjælpsgraden i København udgjorde 4,4 procent i juli 2008. For hele

<sup>9</sup> Beskæftigelsesregionen, Arbejdsmarkedsoverblik, maj 2008.

# Arbejdsmarkedsstatus

Beskæftigelses- og Integrationsudvalget  
3. kv. 2008

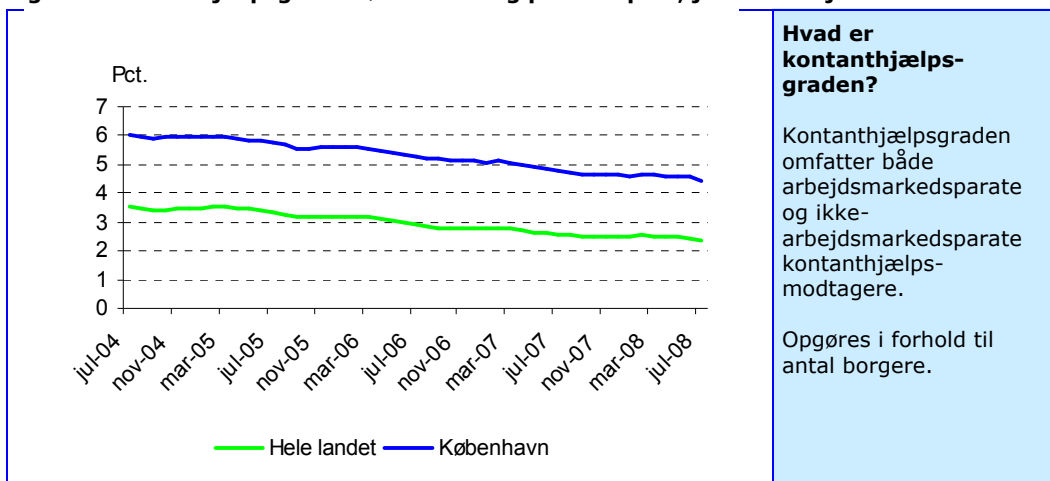
landet udgjorde den 2,4 procent. Det er en forskel på 2 procentpoint mod 2,6 procentpoint i april 2004.

# Arbejdsmarkedsstatus

## Beskæftigelses- og Integrationsudvalget

### 3. kv. 2008

**Figur 6. Kontanthjælpsgrad i København og på landsplan, juli 2004 – juli 2008**



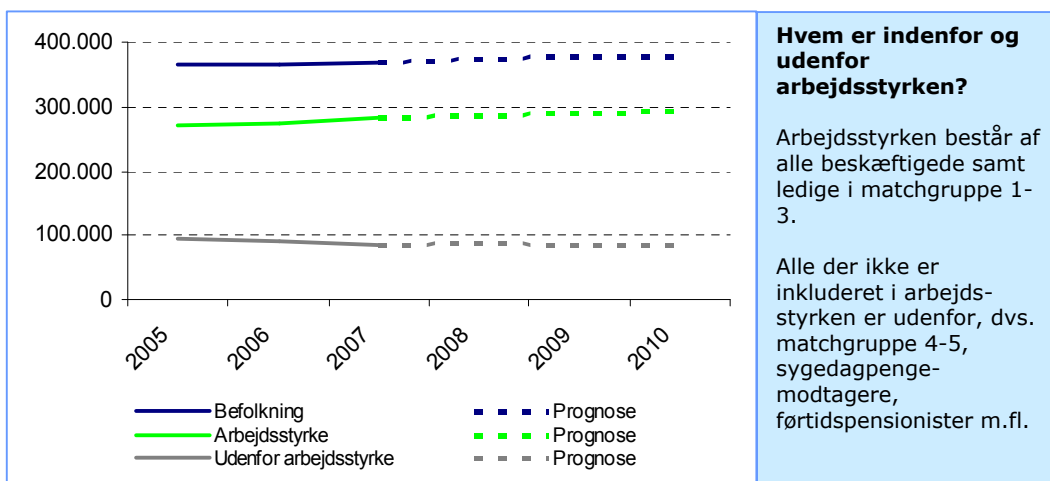
Kilde: Jobindsats.dk.

#### 4.2 Befolkning, arbejdsstyrke og uden for arbejdsstyrke

Mere end halvdelen af Københavns kontanthjælpsmodtagere er ikke-arbejdsmarkedsparete. Herudover er en stor andel af Københavns borgere på sygedagpenge eller i førtidspension. Sammenlagt står mere end 86.500 i København udenfor arbejdsstyrken – i sammenligning med lidt over 8.000 arbejdsmarkedsparete ledige kontanthjælps- og dagpengemodtagere.

Antallet af personer udenfor arbejdsstyrken har været en smule stigende over de sidste par år samtidig med at antallet af ledige er faldet og beskæftigede er steget. Ifølge prognoserne vil gruppen udenfor arbejdsstyrken dog falde en smule igen i København de kommende par år, en tendens der forstærkes en smule af en fortsat befolkningstilvækst.

**Figur 7. Befolkning, arbejdsstyrke og uden for arbejdsstyrke i København, 2005-2010**



Kilde: Beskæftigelsesregionen (opdateres halvårligt).