

ARKITEKTURBY KØBENHAVN

UDKAST

Forside, kolofon, fotoliste og enkelte grafiske elementer, er fortsat under udarbejdelse. Alle billeder vil være i høj opløsning i den endelige udgave.



01

EGENART

VI SKAL STYRKE DEN
KØBENHAVNSKE EGENART
GENNEM BÅDE BEVARING
OG UDVIKLING

- 14 Byens omdannelse
- 18 Byens kulturarv
Byens skala
Byens profil
- 20 Byen ned til vandet
Byens lys

- 24 Udvikling og bevaring gennem lokalplanlægning
- 26 Eksempelsamling for kulturmiljøer
Byfornyelse
Områdeløft
- 28 Designpolitik
Belysning
- 30 HER OG NU

02

ARKITEKTUR

VI SKAL FREMME BÆREDYGTIG
ARKITEKTUR, DER TILFØRER
BYENS SAMMENHÆNGE OG
HELHEDER NYE KVALITETER

- 34 Byen i alle skalaer
Byens huse og rum
- 38 Byens sammenhænge
Byens tæthed
Byens åbenhed og fleksibilitet
Byens miljø

- 42 Lokalplanlægning og byggesagsbehandling
- 44 Fleksible arkitektoniske løsninger
Mangfoldige bykvarterer
- 46 Arkitektonisk kvalitet i boligbyggeriet
- 48 Højhuse
Evalueringer
- 52 HER OG NU

03

BYRUM

VI SKAL SKABE BYRUM OG URBANE
LANDSKABER AF HØJ ARKITEKTONISK
KVALITET, DER INVITERER TIL ET
MANGFOLDIGT BYLIV

- 56 Byens liv
Byens rum
- 58 Byens landskab
Byens vandflade
Byens udviklingsområder

- 62 Byrumsplanlægning
Bylivsregnskab
- 64 Belysningsstrategi
Nye parker
Lommeparker og grønne forbindelser
- 66 HER OG NU

04

PROCESSER

VI SKAL UDVIKLE OG FREMME
PROCESSER, DER SIKRER ARKITEK-
TONISK KVALITET OG BÆREDYGTIGE
LØSNINGER

- 70 Byens bæredygtighed
Byens arkitektoniske udfordringer
- 72 Byens arkitektkonkurrencer
Byens rådgivere
Byens arkitekturdiskussion
Byens netværk og samarbejde

- 76 Bæredygtighed i byggeri og byudvikling
Programmering
Konkurrencer
- 78 Vækstlaget
Bygningspræmiering
- 80 Arkitekturpolitiske temahæfter
Netværk og samarbejde

APPENDIKS

- 82 Politikker, manualer og vejledninger

FORORD/
Klaus Bondam
Teknik- og Miljøborgmester

København fremstår i dag som en smuk og velbevaret by. Som andre hovedstæder har den sin helt særlige og unikke fremtræden, der bunder i historien og i stedets karakter. Byen rummer et væld af arkitektoniske og landskabsarkitektoniske herligheder, der med rette roses af mange – også internationalt. Men byen rummer bestemt også områder, hvor de arkitektoniske kvaliteter ikke ligefrem er fremtrædende. Og byen skal fortsat fornyes – bl.a. for at leve op til fremtidens altafgørende krav på klimaområdet.

Bygninger, byrum og byens landskabs-elementer skal udvikles på et bæredygtigt grundlag og med insisterende fokus på, at de skal fungere som rammer om et mangfoldigt byliv - for udfoldelse, bevægelse, oplevelse og mødet mellem mennesker. Og når Københavns

Kommune nu fornyer sin arkitekturpolitik, er visionerne om at sætte mennesker og miljø i centrum naturligvis helt bærende tilgange. Således skal arkitekturpolitikken være med til at konkretisere og bygge videre på flere af de visioner, som tidligere er blevet præsenteret i *Metropol for Mennesker* og *Miljømetropolen*.

København har gennem de sidste 10-15 år udviklet helt nye byområder. Vi er i gang med at omdanne en lang række af industrisamfundets erhvervsområder f.eks. havne- og jernbanearealer, lagerområder og produktionsanlæg til nye bydele. Vi har i de områder lært, hvor vigtigt det er at arbejde bredt med arkitekturen og planlægningen.

Hverken bygningsarkitekten, byplanlæggeren, landskabsarkitekten eller bylivseksperter kan gøre det alene. Men deres perspektiver er alle nødvendige, hvis vi skal lykkes med at skabe en økonomisk, miljømæssigt og socialt bæredygtig by. Og det uanset om vi arbejder med helt nye bydele, laver store omdannelser eller skaber mindre tilføjelser og fornyelser i den eksisterende by.

Trods udsigterne til den fortsatte økonomiske afmatning må vi forvente, at der de kommende år også vil være væsentlig byggeaktivitet i København. Arbejdspladser flytter til København, og flere og flere vil gerne bo i byen. Der skal bygges nye boliger, børneinstitutioner, skoler, idrætsanlæg, parker og grønne områder, og vi ser nye behov til de fysiske rammer både hos virksomhederne og inden for idræts- og kulturlivet. Der er også stadig et væsentligt behov for område- og byfornyelse.

Vi er allerede et godt stykke inde i et århundrede, der byder på helt andre udfordringer end dem, vi tidligere har stået over for. Det stiller nye krav til arkitekturen og til tænkningen i arbejdet med både udvikling, fornyelse og bevaring af København.

Alt sammen sætter det scenen for en ny arkitekturpolitik, der omsætter disse tendenser til retning og nye mål for vores arbejde med byens arkitektur. Arkitekturpolitikken skal især kunne bruges i dialogen med bygherrer, arkitekter, planlæggere, landskabsarkitekter om planer og projekter, men er også udformet så alle dem, der interesserer sig for byens arkitektur og byrum kan se, hvilke mål og fokusområder Københavns Kommune prioriterer.



I forgrunden ses typiske københavnske kolonihaver, i baggrunden, langs havneløbet Valby Bådklubs karakteristiske lave røde huse, der nu suppleres af Sluseholmens moderne karreer ved vandet.

INTRODUKTION/
Jan Christiansen
Stadsarkitekt

I Teknik- og Miljøforvaltningen, Center for Bydesign har vi arbejdet bevidst frem mod en ny arkitekturpolitik for Københavns Kommune.

Samtidig har kommunen været med-spiller i udviklingen af 'Arkitektarnation Danmark, Rammer for liv – Rammer for vækst' en dansk arkitekturpolitik, udarbejdet af Kulturministeriet for Regeringen, i 2007. Her har kommunerne fået et stort ansvar for at føre den nationale arkitekturpolitik ud i livet både som offentlig bygherre og som planmyndighed.

I Arkitektarnation Danmark opfordres kommunerne bl.a. til at gå forrest og stille krav til den arkitektoniske kvalitet, og der lægges op til, at hver kommune udarbejder sin egen arkitekturpolitik, som beskriver kommunens visioner, mål og krav.

Arkitekturpolitikken for Københavns Kommune er delt op i fire hovedafsnit med fire hovedmålsætninger:

01 EGENART

Vi skal styrke den københavnske egenart gennem både bevaring og udvikling.

02 ARKITEKTUR

Vi skal fremme bæredygtig arkitektur, der tilfører byens sammenhænge og helheder nye kvaliteter.

03 BYRUM

Vi skal skabe byrum og urbane landskaber af høj arkitektonisk kvalitet, der inviterer til et mangfoldigt byliv.

04 PROCESSER

Vi skal udvikle og fremme processer, der sikrer arkitektonisk kvalitet og bæredygtige løsninger.

Alle fire hovedmål indeholder temaer og mål, som vi skal arbejde hen imod for at blive en arkitekturby i verdensklasse. Vi vil ikke alene fokusere på enkeltstående bygningsværker, men se byen i en sammenhængende form og tilstræbe, at gode huse og gode byrum altid forbliver et særkende ved København.

De fire afsnit beskriver indsatser, som skal til for at nå de overordnede mål. Det være sig metoder, processer og samarbejdsformer, som er nødvendige i den demokratiske sammenhæng, en kommunal forvaltning indgår i. Flere af disse indsatser er allerede en del af den daglige praksis, men vi har valgt at supplere med nye initiativer, der her og nu vil blive sat i værk, for at vi kan nå vores mål. Her og nu vil vi således sætte indsatser i gang, der undersøger og udvikler den københavnske egenart, bæredygtig arkitektur samt byrum og landskab i byudviklingsområderne.

I dag er udfordringen at bevare og udvikle Københavns arkitektur i et meget komplekst samfund med et højt udviklet demokrati.

Arkitekturby København angiver retningslinjer for arbejdet med byens udvikling og den efterfølgende byggesagsbehandling. Den arkitektoniske kvalitetsdiskussion skal indgå på alle skalatrin, fra overordnet planlægning over bygnings- og landskabskunst til design.

Arkitekturpolitikken henvender sig såvel til byggebranchens interessenter og planlæggere som til byens borgere. Uden en bred orientering og mulighed for borgernes inddragelse i processerne om at skabe by, får vi ikke det sublime.



Københavns historiske profil
- her set fra Kløvermarken -
fungerer som et væsentligt
element i forståelsen af den
københavnske egenart.

01 EGENART

VI SKAL STYRKE DEN KØBENHAVNSKE EGENART Gennem både bevaring og udvikling

København har en stærk egenart. Byens profil med de grønne tårne og spir, byens tage og byrummenes proportionering og mangfoldighed har et særligt københavnsk og nordisk præg. Byens let aflæselige historiske lag, den grønne struktur og den fligede kystlinje er væsentlige træk. Og byens forhold til vandet giver sammen med byrummenes skala en særlig atmosfære. Alt sammen danner en egenart, der også i fremtiden skal bevares og udvikles med udgangspunkt i de historiske og arkitektoniske kvaliteter, der allerede gør København enestående.

København skal fortsat fremstå som en velbevaret by, der tilføjer nyt i høj arkitektonisk kvalitet og i et nutidigt formsprog, der fremhæver byens skala og identitet. Københavns egenart skal således være afsæt for udviklingen af ny arkitektur og nye byrum. Udvikling af nye byområder skal have internationalt format, men København ønsker ikke kun at kopiere europæiske forbilleder. Formatet skal opnås gennem en moderne tolkning af stedets ånd.

Ved løbende at supplere vores bygningskultur og tilføje ny arkitektur, der i et moderne formsprog tolker og fornyer den københavnske egenart, holder vi vores kulturarv levende. Byen og dens huse skal være en tidssvarende ramme om københavnernes liv. Nye byudviklingsområder, byrum, parker, bygninger og ombygninger skal bidrage til et mangfoldigt byliv indlejret i de bedste principper for bæredygtighed.

Der skal således fokuseres på arkitekturen i forbindelse med transformationer af bygninger og områder fra ét formål til et andet. Omdannelser rummer en masse muligheder i sammenstillingen af nyt og gammelt, der inspirerer til andre funktioner og skaber nye rumligheder. Ændring af industrielle bygningsanlæg og havneområder til nye og mere funktionssammensatte byområder med boliger, handel og erhverv, kan være eksempler på dette.



FOKUSOMRÅDER/

Byens omdannelse

Byens kulturarv

Byens skala

Byens profil

Byen ned til vandet

Byens lys

Byens omdannelse

Københavns overordnede planlægning sigter på at fortsætte udviklingen fra en industri- og havneby til en moderne, bæredygtig metropol for mennesker. Transformation af tidligere lager-, industri- og havneområder til andre funktioner i nye, urbane strukturer og landskaber fokuserer på såvel bygningsarkitektur som byrums- og landskabsarkitektur for at opnå de bedste arkitektoniske resultater. Både de historiske kvaliteter og en moderne arkitektur er med til at give de nye områder identitet. I mange tilfælde kan bygninger opført til et helt andet formål give nye og anderledes rammer for nye funktioner. Eksisterende bygningsstrukturer, der i den endelige plan skal nedrives, kan i visse tilfælde have en midlertidig værdi, som vil være et stort aktiv for det pågældende område.

Spinderiet Valby

Arkitekt: AK83

Opført: 2007

Spinderiet i Valby er et eksempel på omdannelse af et tidligere industriområde til nye bymæssige funktioner. Butikker, boliger og kulturelle tilbud har givet Valby et nyt mødested.





01



02



03

01

Østerbrogade 105

Arkitekt: C.F. Møllers Tegnestue
Opført: 2007

Indre By og brokvartererne er karakteristiske med karrébebyggelser i op til seks etager med blandede funktioner. Boligbyggelsen Østerbrogade 105 er et nutidigt eksempel på, at denne struktur er videreført og tolket med respekt for skala og materialer.

02

Motortorpedobådshallen

Arkitekt: Vandkunsten
Opført: 1952, ombygget 2002
På Holmen ses mange eksempler på, at kulturarven holdes levende, og historiske og arkitektoniske kvaliteter bevares gennem udvikling og omdannelse fra én funktion til en anden. I Motortorpedobådshallens tilfælde fra værft til boliger.

03

Sluseholmen

Arkitekt, samlet plan: Soeters Van Eldonk.
Opført: 2008
Den københavnske karréstruktur kombineret med kanalrummets velkendte kvaliteter. På Sluseholmen er arkitektonisk variation samt fleksible underetager vigtige elementer i dannelsen af en mangfoldig bydel.

04

Jorck's Passage

Arkitekt: Vilhelm Dahlerup
Opført: 1893-97

København er kun forsynet med få passager i de historiske bydele. Flere er sikkert på vej, og i den forbindelse er Jorck's Passage et rumligt og smukt forbillede.

05

Buen ved Vesterport

Arkitekter Thorvald Dreyer, Ib Lunding, Ole Hagen

Opført: 1952-56

Modernismens andet eller tredje gennembrud i København, Buen, SAS hotellet og byrummene langs banegravene er storslåede byrum, som nu indgår som en del af Metropolzonen. Buen er en tolkning af passagen i bilbyens skala.

04



05

Byens kulturarv

København bærer som hovedstad et nationalt ansvar for at bevare sin kulturarv. En stor del af Danmarks fredede og bevaringsværdige bygninger ligger i Københavns Kommune. At forvalte denne bygningskultur er en udfordring, men også en stor gevinst for byen. København har sine egen unikke historie og arkitektur. En anden vigtig del af byens kulturarv består af grønne strukturer og landskabelige træk, f.eks. fæstningsringen, fælledeerne og den ydre parkring. Transformering og bevarelse af disse kvaliteter medvirker til at styrke Københavns egenart og kan samtidig bidrage til at skabe nye rekreative udfoldelsesmuligheder.

Byens skala

I de landskabelige og bygningsmæssige løsninger skal der arbejdes med Københavns egenart i alle skalatrin, fra byudviklingsområder, byrum og landskabsbearbejdning til bygningskunst og design. Vi skal videreudvikle den særlige nordiske, danske og københavnske bygningskunst med humanistiske arkitekturidealer. Nye, urbane rum skal tage udgangspunkt i den københavnske egenart, der i høj grad knytter sig til byrummenes menneskelige skala, og som er med til at fremme byens liv og særlige atmosfære.

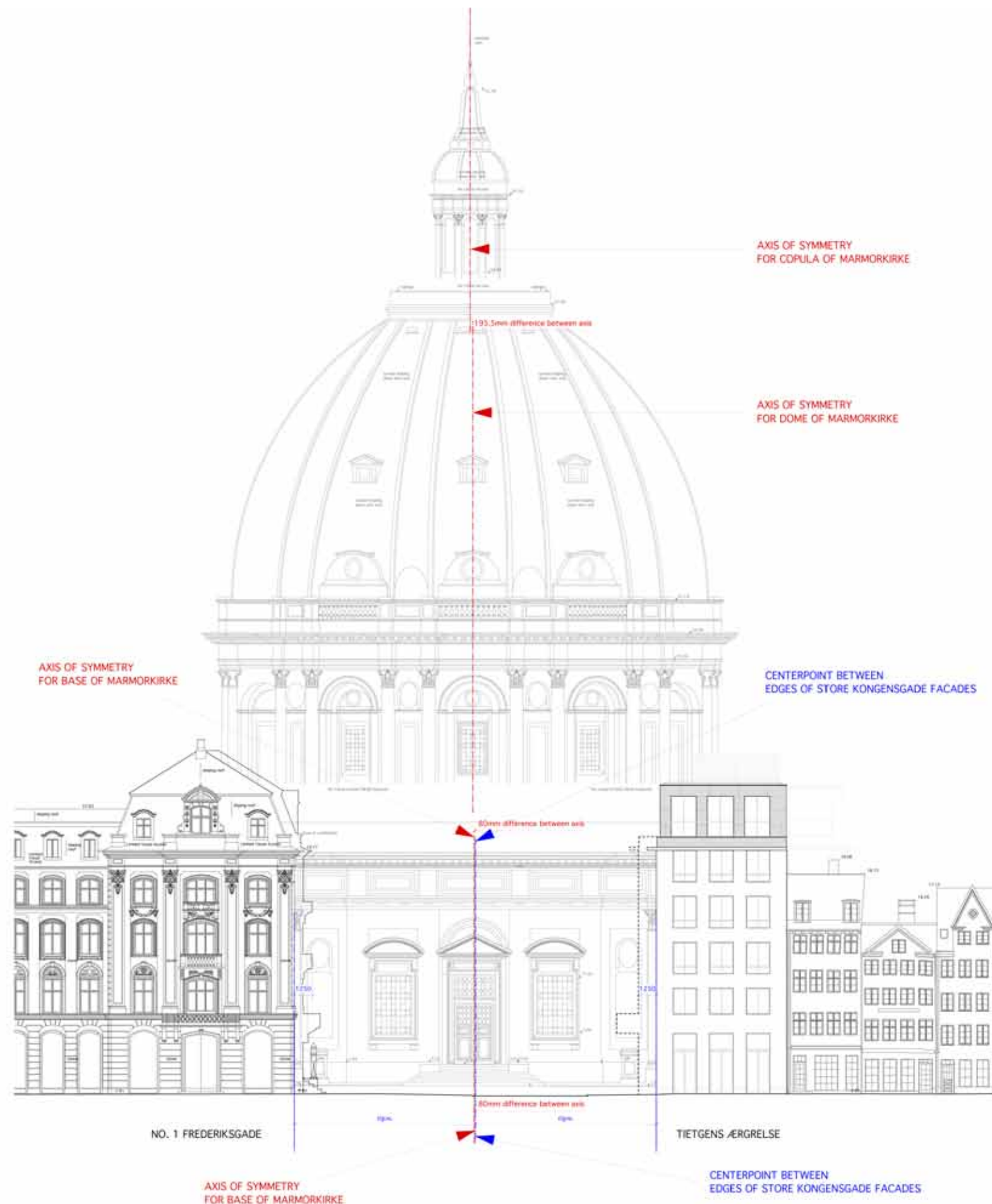
Byens profil

Et væsentligt træk ved København er den ensartede bygningshøjde afbrudt af tårne, spir og kupler. Kommuneplanen angiver, at denne generelt fastholdes i de historiske bydele, hvor de mange fredede og bevaringsværdige bygninger og kulturmiljøer er en vigtig del af byens attraktion og identitet. Placering og udformning af nybyggeri højere end 3-6 etager vil derfor naturligt tage udgangspunkt i forholdet til den historiske profil og andre væsentlige byarkitektoniske træk som f.eks. havnen og byens topografi.

Tietgens ærgelse

Arkitekt: Tony Fretton
Under opførelse

Tietgens Ærgelse er københavnernes øgenavn til den byggetomt, som datidens storinvestor Tietgen aldrig fik bebygget, og dermed fik han aldrig fuldendt sin storslåede bygningsindsats omkring Marmorkirken og Amalienborgaksen. Den engelske arkitekt Tony Frettons enkle greb omkring opgaven er på én gang fyldt med respekt for stedet og København og samtidig en nutidig tolkning af både klassicismen og barokken i byens billede.



Byen ned til vandet

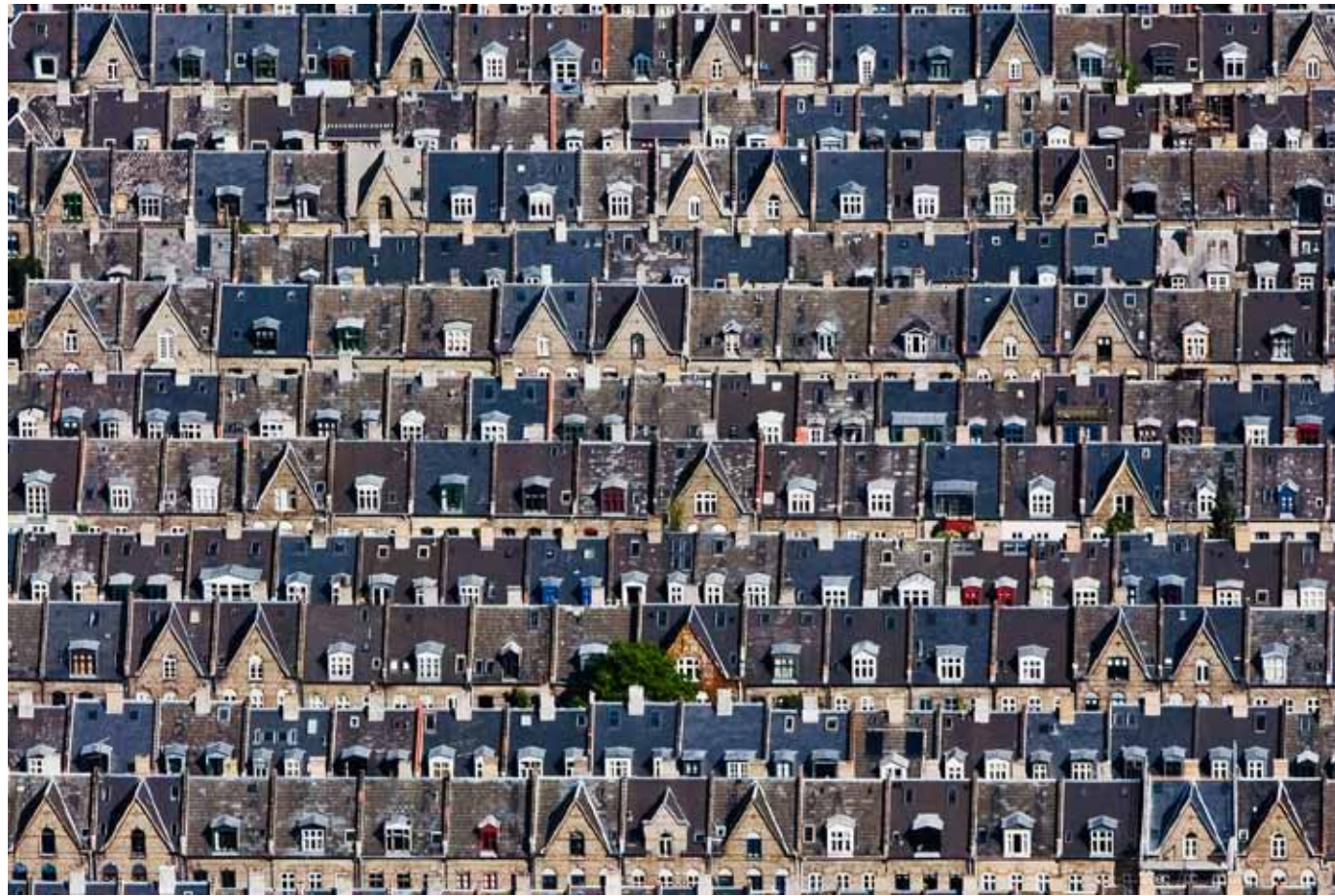
Overgangene mellem by og vand er en væsentlig del af den københavnske egenart. Derfor skal kaj- og kystarealer, kanaler og brygger samt de karakteristiske fligede indskæringer betones og have et arkitektonisk udtryk. Det er vigtigt at skabe rekreative aktiviteter med arkitektoniske og byrumsmæssige kvaliteter og stor herlighedsværdi langs alle vandområder. Promenader skal bearbejdes, så den arkitektoniske kvalitet er i orden, uanset om man oplever den fra land eller fra vand. Og både vandrummet og promenaderne skal arkitektonisk bindes sammen med forbindelserne til resten af byen og havnen.

Byens lys

Lyset er med til at fremhæve byens særlige identitet. De nordlige breddegrader giver os sommerens lyse nætter, de lange vinternætter, det afdæmpede bløde lys og tusmørket med de mange nuancer. Beliggenheden ved vandet giver et ekstra lag gennem refleksioner, der spiller ind på facader og rum. Det er vigtigt, at arkitekturen forholder sig til disse lysforhold og bevidst arbejder på at understrege byens nordiske tradition gennem krav til dagslysforhold og gennem lysætningen om natten.



Hensyntagen til tryghed og forskellen på dag og nat er en væsentlig problemstilling i København. Bylivet kan ikke være intenst alle steder og det tomme rum kan have store byrumsmæssige kvaliteter.

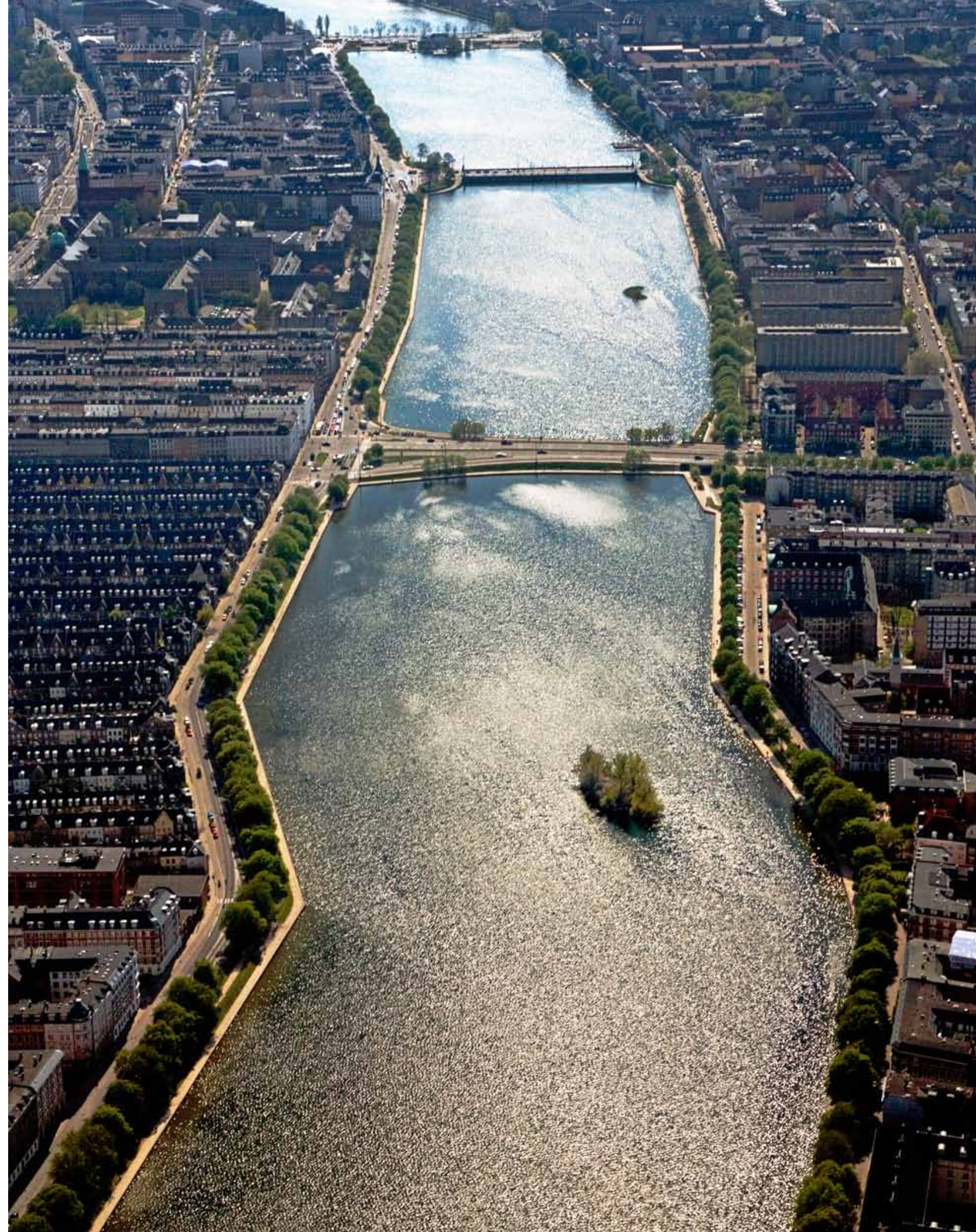


Kartoffelrækkerne

Indre by og Brokvartererne er langt overvejende præget af karréer i op til 6 etager, men Kartoffelrækkerne er et godt eksempel på, at byen også rummer lokale kvarterer med deres eget særpræg.

Søerne

Den blå ring er med til at sætte København i scene som en by ved vandet med enestående rekreative muligheder.



INDSATSER/Udvikling og bevaring
gennem lokalplanlægningEksempelsamling for
kulturmiljøer

Byfornyelse

Områdeløft

Designpolitik

Belysning

**Udvikling og bevaring
gennem lokalplanlægning**

Arkitektoniske krav til nye byområder og bebyggelser fastlægges gennem lokalplanlægningen. Lokalplaner vil altid indeholde krav til arkitektur og byrum baseret på de stedlige potentialer og kvaliteter. Når områder, der rummer bymiljøer af høj arkitektonisk eller kulturhistorisk værdi skal udvikles, har Københavns Kommune i lokalplaner mulighed for at fastlægge bygninger, bebyggelser, byrum og landskabssementer som bevaringsværdige. Det betyder, at oprindelige arkitektoniske kvaliteter eller væsentlige kulturhistoriske træk kan styres og fastholdes ved tilføjelser af nybyggeri, ved omdannelser og overgang til nye anvendelser.

I de store byudviklingsprojekter på f.eks. Carlsberg, i Valby og i Nordhavn arbejdes der i tæt dialog mellem kommunen, bygherrer, rådgivere og relevante myndigheder. Det fælles mål er at udvikle områderne til fremragende nye bydele og samtidig bevare de bygninger og byrum, der rummer særlige kvaliteter og udgør eksempler på københavnsk industrikultur. Disse bliver fastlagt som bevaringsværdige i lokalplanerne, men kan omdannes og udvikles i tæt samarbejde med myndighederne. Den industrielle kulturarv bidrager på den måde i sin nye kontekst til udvikling af den københavnske egenart i de nye bydele og knytter dem arkitektonisk og historisk til den eksisterende by.

For at sikre særlige arkitektoniske eller kulturhistoriske værdier i udvalgte områder udarbejder Københavns Kommune i visse tilfælde særlige bevarende lokalplaner.

Carlsberg

Et tidligere industriområde, der omdannes til nye funktioner: boliger, kultur, idræt og erhverv. De eksisterende arkitektoniske kvaliteter er meget høje. De bevares og udvikles i fornyelsen.



Eksempelsamling for kulturmiljøer

I forlængelse af arbejdet med en ny kommuneplan er Københavns Kommune ved at udarbejde en eksempelsamling, der uddyber kommunens arbejde med udpegning af kulturmiljøer. Samlingen vil blandt andet rumme eksempler fra de store byudviklingsområder, og i sammenhæng med den overordnede planlægning sætte fokus på områdernes bevaringsværdige kulturmiljøer og deres arkitektoniske potentialer. Kulturarvsstyrelsen og Københavns Bymuseum vil blive inddraget i arbejdet med eksempelsamlingen, der vil rumme eksempler på enkeltbygninger samt bygninger, der indgår i bevaringsværdige sammenhænge. Derudover vil der indgå eksempler på andre bevaringsværdige anlæg og beplantninger.

Byfornyelse

En vigtig indsats for at bevare en levende bygningskultur er at bringe bygningsmassen i en tidssvarende stand, der gør den attraktiv til bolig-, erhvervs- og institutionsformål. Gennem en massiv byfornyelse er store dele af byen blevet sat i stand og har fået udbedret en række installationsmangler. Med udgangspunkt i denne byfornyelse, der samtidig udviklede og bevarede de eksisterende arkitektoniske kvaliteter, er der udarbejdet en ny byfornyelsesstrategi. Københavns Kommunes nye strategi for byfornyelsen vil ligeledes værne om de arkitektoniske kvaliteter, men fornyer fokus på den miljømæssige bæredygtighed.

Områdeløft

Sammen med Staten har Københavns Kommune gennemført en række kvarterløft- og områdefornyelsesprojekter, hvor både sociale og fysiske forbedringer har været i fokus. Gennem en omfattende borgerdialog har man udarbejdet kvarterplaner som grundlag for det videre arbejde. Såvel borgerdialogen som satsningen på fysiske forbedringer har været – og vil fortsat være – et vigtigt instrument. Arkitektonisk og byrumsmæssig kvalitet er med til at styrke identiteten og etablere både fysiske og kulturelle fyrtårne i områderne. Flere af de gennemførte projekter er efterfølgende blevet præmieret af Københavns Kommune som fremragende arkitekturværker, byrum og parker.

01

Emaljehaven
Rentemestervej
Arkitekt: Entasis
Opført: 2007

Emaljehaven er et eksempel på moderne dansk boligbyggeri, hvor omsorgen for detaljen bidrager stærk til den samlede arkitektoniske kvalitet. Som i de to andre eksempler er det gentagelsen af den elegant designede altan, der skaber det unikke bygværk.

02

VM-husene
Ørestad
Arkitekt: PLOT
Opført: 2005

Fra VM Husene i Ørestad ses klare referencer tilbage til dansk boligbyggeris guldalder i 1930'erne og 40'erne. Gentagelsen er her suppleret med variation i form og rytme.

03

Storgården
Tomsgårdsvej
Arkitekt: Povl Baumann og Knud Hansen
Opført: 1935

Altan/karnap facaden siges at være Danmarks eneste typologiske bidrag til verdensarkitekturen.

01



02



03



Designpolitik

Københavns Kommune arbejder via designpolitik og designmanualer på at bevare og udvikle Københavns egenart, som den kommer til udtryk i vores byrumsudstyr, belægnings og beplantning. En ny designpolitik skal fastlægge retningslinjer for, hvornår der arbejdes med byens generelle identitet, der søges fastholdt, og hvornår der kan bruges andre løsninger, som kan være med til at fremhæve en mere stedlig karakter. I begge tilfælde skal der vælges bæredygtige og holdbare løsninger, så byrummene kan drives og vedligeholdes på en forsvarlig måde.

Belysning

Behandlingen af dagslyset er en essentiel del af arkitekturen og for de kvaliteter, der skabes både inde og ude. Derfor stilles der krav til dagslysforhold for både boliger og arbejdspladser, men også for friarealer og byrum.

Kunstbelysningen er ligeledes af stor betydning i København, hvor den mørke tid af året fylder meget. Byens lys er med til at give tryghed, og når vi taler egenart, er der næppe noget vigtigere for København end at være kendt som en sikker by. Københavns Kommune har udviklet belysningsstrategien *Natten i byens lys*. Grundbelysning skal skabe sikkerhed, tryghed, sammenhæng og tilgængelighed i byen på et bæredygtigt grundlag med omtanke for miljø og ressourcer. Arkitektonisk lyssætning skal iscenesætte byen i natten. Lyset skal bruges med omtanke og med det mål at styrke bylivet og fremhæve byens særlige identitet, arkitektur og detaljer. Nat skal forblive nat og ikke efterligne dagen.

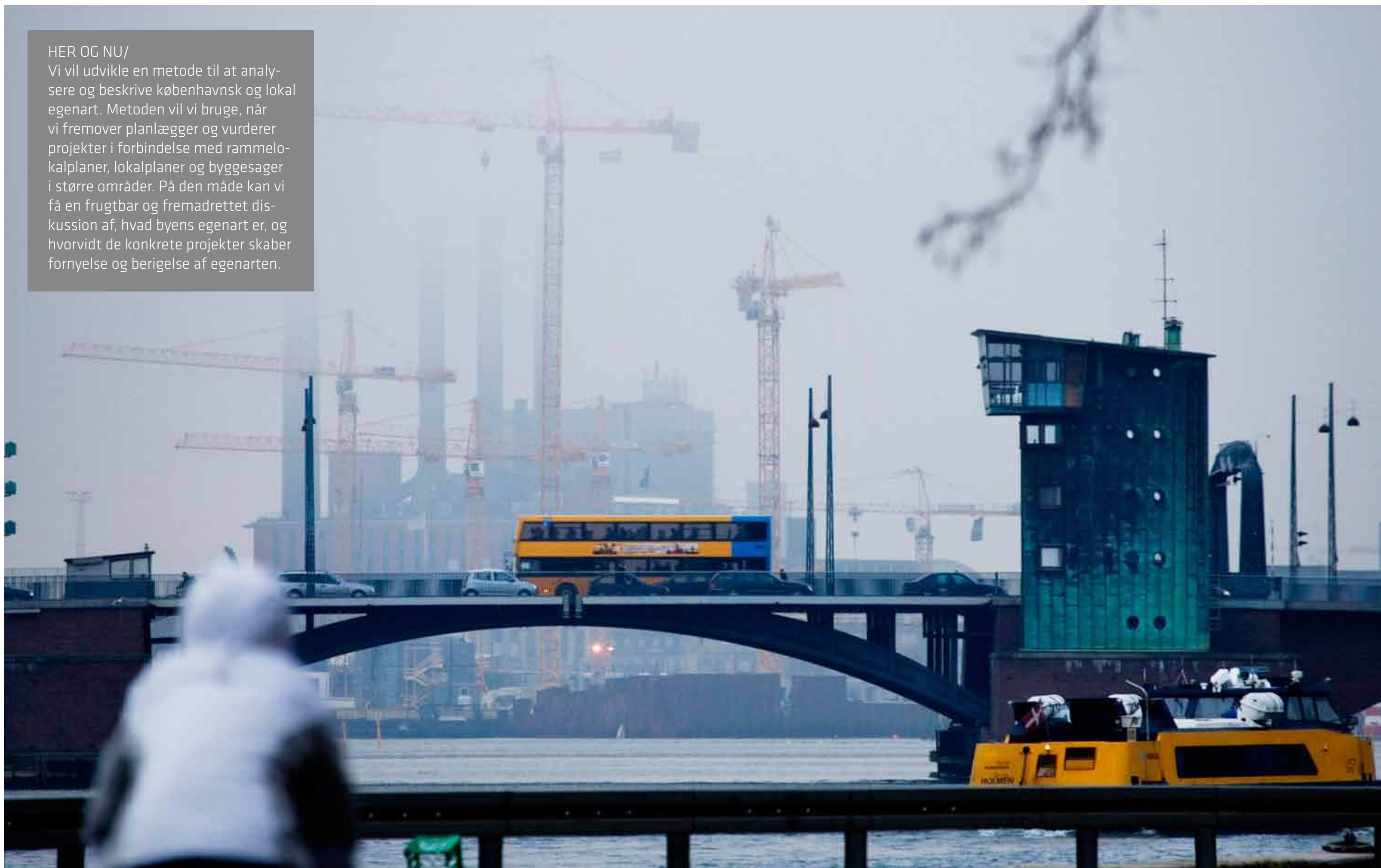
Havneholmen

I modsætning til bygninger og byrum i den historiske by er lyssætningen i moderne arkitektur ofte indbygget i selve hovedidéen og har sjældent behov for senere tilføjelser. I nyere huse og byrum er det muligt at give arkitekturen andre fortællinger om natten.



HER OG NU/

Vi vil udvikle en metode til at analysere og beskrive københavnsk og lokal egenart. Metoden vil vi bruge, når vi fremover planlægger og vurderer projekter i forbindelse med rammelokalplaner, lokalplaner og byggesager i større områder. På den måde kan vi få en frugtbar og fremadrettet diskussion af, hvad byens egenart er, og hvorvidt de konkrete projekter skaber fornyelse og berigelse af egenarten.



02 ARKITEKTUR

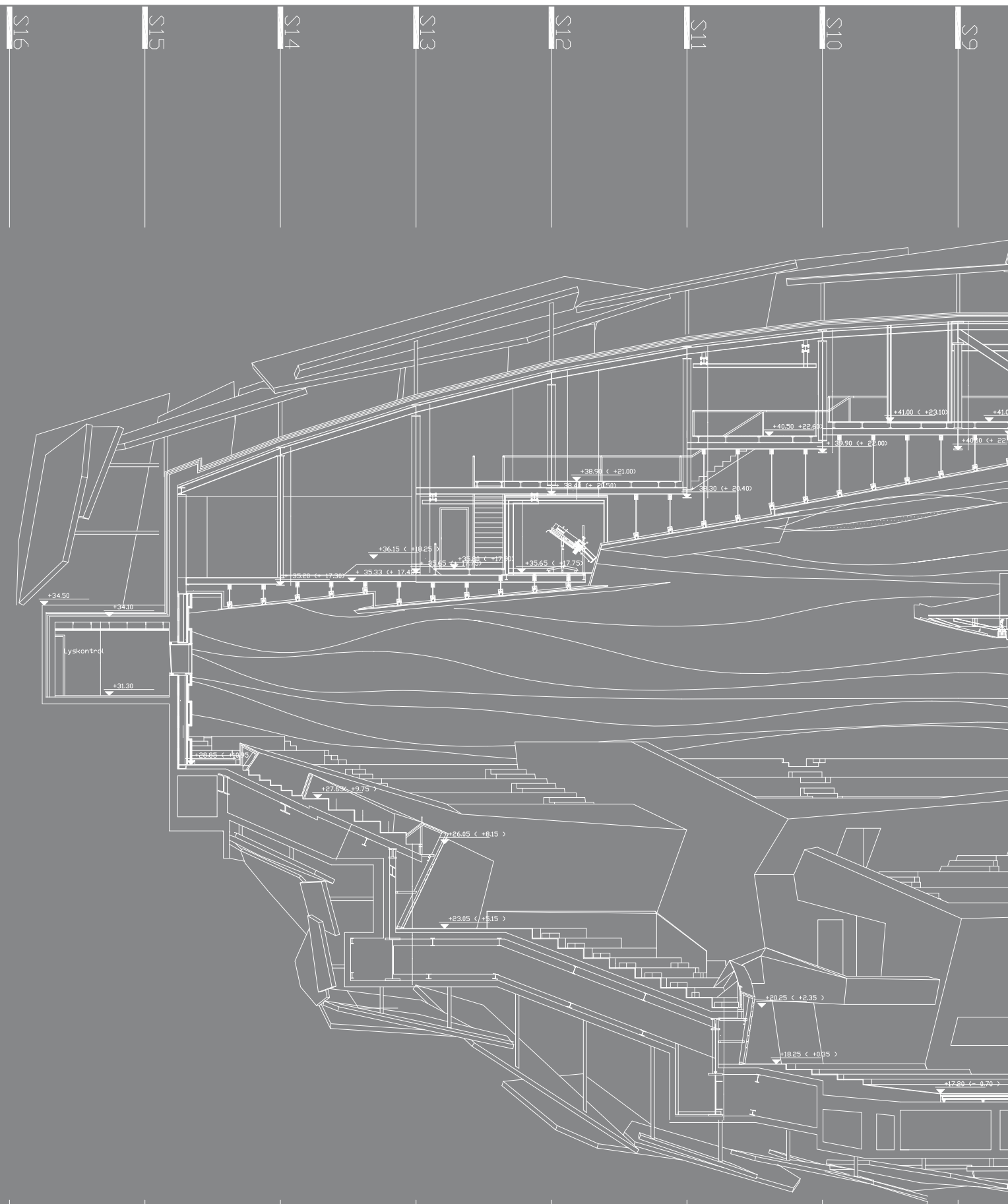
VI SKAL FREMME BÆREDYGTIG ARKITEKTUR, DER TILFØRER BYENS SAMMENHÆNG OG HELHEDER NYE KVALITETER

Københavns Kommune ønsker at fremme arkitektonisk og byggeteknisk kvalitet i et tidssvarende formsprog, der forholder sig både æstetisk, funktionelt og bymæssigt til omgivelserne og brugernes behov. Samtidig er det et mål at fremme bæredygtighed såvel i miljømæssig og social som økonomisk sammenhæng. Bebyggelser, byrum og landskab skal både idémæssigt og æstetisk tolke den urbane sammenhæng og skabe funktionelle, tilgængelige og bæredygtige rammer for københavnere.

I byudviklingsområderne er der i forhold til den eksisterende by et større spillerum for at arbejde med arkitekturidealer, der med bæredygtige og velfungerende løsninger nyfortolker den københavnske egenart. Det er Københavns Kommunes ønske, at der arbejdes med eksperimenterende arkitektur og byrum, der kan være med til at give de nye områder identitet.

Variation er et vigtigt element i den arkitektoniske oplevelse. Samtidig er det med til at skabe identitet til den enkelte bebyggelse, at den arkitektonisk udtrykker sig. På den anden side er det ikke et mål i sig selv, at hver bygning eller hvert byrum skiller sig ud fra de andre. Københavns Kommune vil i sin planlægning være med til at sikre den arkitektoniske mangfoldighed inden for den helhed, der præger et område.

Attraktive byrum og klare sammenhænge med den eksisterende by er afgørende for at skabe byliv i nye områder. Derfor er det af stor vigtighed, at arkitekturen og de enkelte bygninger etableres ud fra en plan for de omgivende byrum baseret på klare forestillinger om hvilken slags byliv, man forestiller sig i det givne område. Det er intentionen, at der i byudviklingsområderne skabes tætte, urbane bebyggelser. Større tæthed med mere koncentrerede funktioner giver bedre grundlag for bylivet i de enkelte kvarterer og forøger den arkitektoniske mangfoldighed.



FOKUSOMRÅDER/

- Byen i alle skalaer
- Byens huse og rum
- Byens sammenhænge
- Byens tæthed
- Byens åbenhed og fleksibilitet
- Byens miljø

Byen i alle skalaer

Københavns Kommune ønsker den højst mulige arkitektoniske kvalitet i alle skalaer, der både idémæssigt, æstetisk og funktionelt udvikles i relation til den eksisterende kontekst. I forhold til den eksisterende by skal der være et større spillerum for at arbejde med nye arkitekturidealer i byudviklingsområderne, hvor eksperimenterende arkitektur kan være med til at give de nye områder identitet. Tilsvarende udvikles byens landskab i en hele tiden eksperimenterende form, hvor samspillet mellem landskab og bygningskunst, overgange mellem ude og inde samt forløb af byrum og overgangene til det åbne land kan nytænkes.

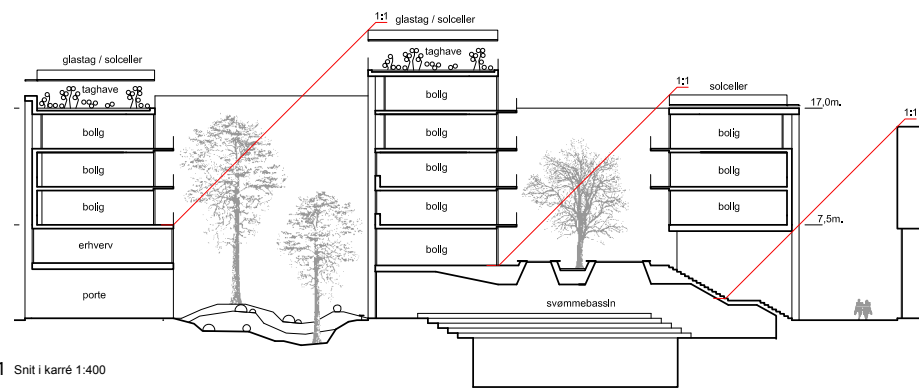
Byens huse og rum

Byens huse definerer byens rum og rammerne om bylivet, samtidig med at husene udgør rammen om vores bolig, arbejde, skole og fritid. Københavns Kommune har primært interesse i husenes indvirkning på byen og kun sekundært i rammerne inden døre. Kommunen har dog en lang tradition for at arbejde med boligbyggeri af stor arkitektonisk værdi gennem det støttede byggeri. Her vil vi fortsat arbejde for, at byggeriet er præget af arkitektonisk kvalitet såvel for den enkelte bolig som for bebyggelserne og for deres urbane sammenhænge.

Skuespilhuset og Operaen

T.v.: Skuespilhuset
 Arkitekt: Lundgaard & Tranberg
 Opført: 2007
 T.h.: Operaen
 Arkitekt: Henning Larsen
 Opført: 2004
 De store kulturbyggerier på havnen, Det Kgl. Teaters nye Skuespilhus og Operaen, forholder sig til havnerummets skala og tilfører det nye kvaliteter der understreges i belysningen.





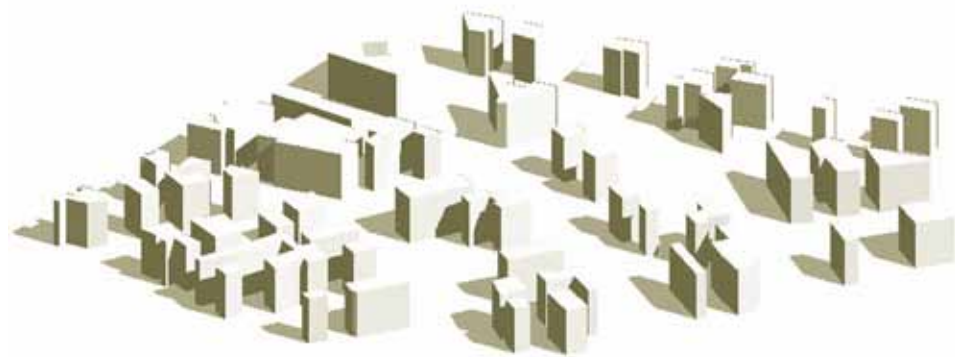
01 Snit i karré 1:400

01 På Carlsberg eksperimenteres med byens tæthed. Lysafstande og indblik er væsentlige parametre ligesom forskellige funktioner placeres strategisk – boliger øverst og erhverv i de nedre etager.

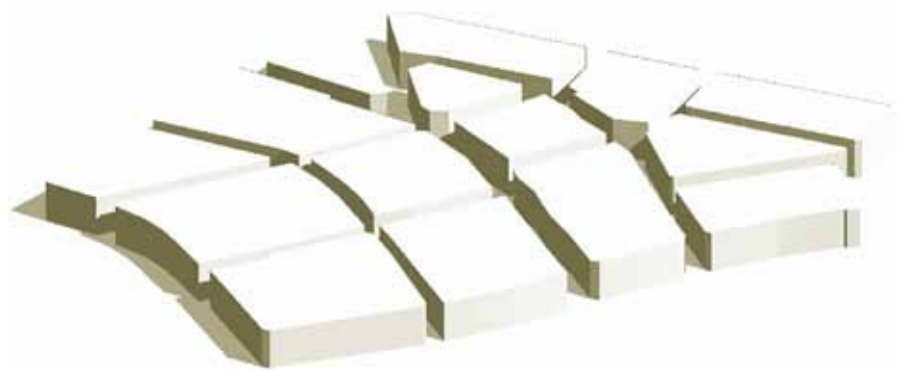
02 Skematik der viser den moderne planlægnings åbne byrum her visualiseret som en parkbebyggelse.

03 Skematik der viser renæssancens byideal, den tætte by med veldefinerede pladser og byrum, der er forbilledet for byudviklingen på Carlsberg.

04 Som Bellahøj mod nord får Carlsberg – og Valby Bakke – deres egen profil i den københavnske skyline.



02



03

Carlsberg

Arkitekter: Entasis
Omdannelsen af det tidligere bryggeriområde på Carlsberg til et nyt byområde med boliger, erhverv, institutioner, idræt og kultur blev udskrevet som en åben international arkitektkonkurrence med over 200 deltagere. En dansk tegnestue vandt konkurrencen med et meget urbant projekt, der nærmest er en nytolkning af renæssancens byideal til en københavnsk virkelighed. Projektet og realiseringen af projektet eksperimenterer med byens tæthed i en kombination af boliger og erhverv.



04



Ørestad Syd
Arkitekter: BIG, Vandkunsten, Vilhelm Lauritsen, Entasis, Skodvin & Jensen m.fl.
I Ørestad Syd eksperimenteres med nye boligformer og nye former for udearealer. Lokalplanens karréstruktur tolkes frit både i form af nye typer etagehuse, terrassehuse, større tætheder og nye typer højhuse.

Byens sammenhænge

Byudviklingen skal foregå ud fra sammenhængende planer, der giver plads til variation i både arkitektur og funktioner og sikrer en arkitektonisk mangfoldighed inden for den helhed, der præger et område. For byudviklingsområderne er det vigtigt med en arkitektonisk bearbejdning af de sammenhænge, der skal binde udviklingsområderne sammen med den eksisterende by, så de ikke bliver isolerede.

Byens tæthed

Tætte, urbane bebyggelser giver en særlig arkitektonisk udfordring. Da hensigten med stor tæthed er at styrke bylivet, skal arkitekturen være udformet med henblik på menneskers ophold og færden. Bebyggelserne skal have adgang til gode rekreative muligheder, men det er kvaliteten frem for kvantiteten, der er afgørende. Byrummene skal derfor proportioneres og udformes med stor omhu. Intime rum og gode dagslysforhold stiller krav til arkitekturen, hvor kun særlige bygninger og bygningsdele bør være højere end den velkendte, københavnske skala.

Byens åbenhed og fleksibilitet

Nye bebyggelser skal være åbne og inviterende i deres arkitektur og fremme tilgængelighed, tolerance og mangfoldighed. Samtidig er det vigtigt, at nye bebyggelser ikke er for fastlåste i deres program. Som vi ser det med den ældre, industrielle arkitektur i byomdannelsesområderne, lever mange arkitektoniske kvaliteter videre, selv om funktionerne ændrer sig med tiden. En tilsvarende mulighed for fleksibilitet bør indbygges i fremtidens arkitektur.

Byens miljø

Bygningskunst, byrums- og landskabsarkitektur skal med visionære løsninger medvirke til at indfri Københavns ambitioner om at være verdens miljømetropol i 2015. Særligt er klimaproblematikken i fokus, og nye områder og byggerier skal så vidt muligt udvikles til de højeste standarder for lavenergi. Valg af miljøvenlige materialer, mulighed for lokal afledning af regnvand, grønne tage, gode affaldsløsninger og reduktion af støjgener er eksempler på elementer, der naturligt skal indarbejdes i nutidens arkitektur. Gader, pladser og forbindelser gennem byen skal invitere til at byens borgere tager cyklen eller går i stedet for at bruge bilen, hvilket stiller krav til arkitektonisk bearbejdning af byens rum og gode nytænkende løsninger for f.eks. cykelparkering.

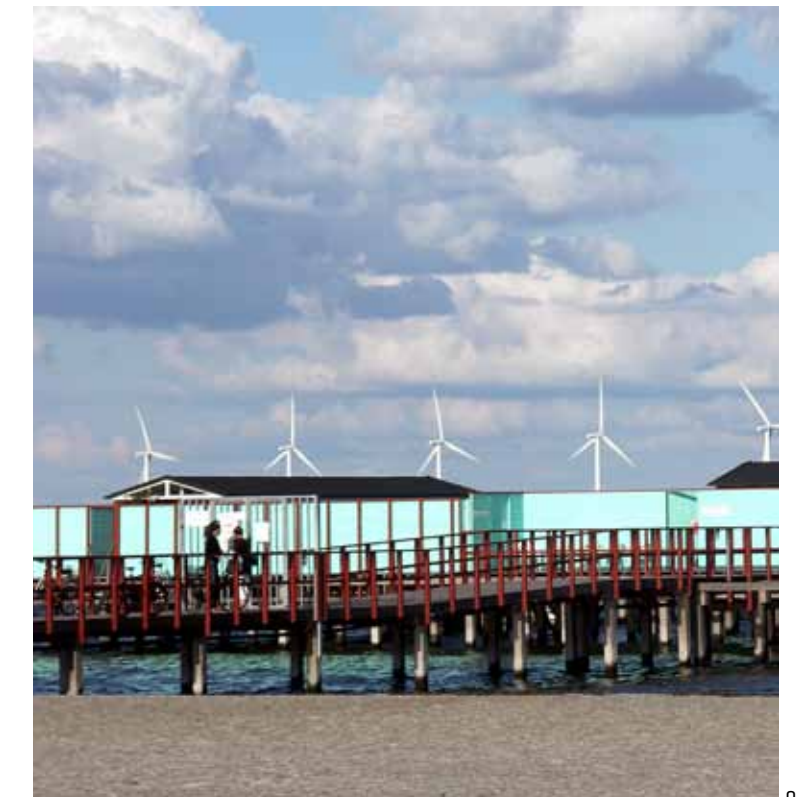
Der skal også være mulighed for udbygning med vedvarende energi i og omkring København, hvor f.eks. vindmøller placeret med høj byarkitektonisk bevidsthed kan supplere byens profil med et bæredygtigt element.



02



01



03

01

T.v. Wennberg Siloen

Arkitekt for ombygning: Tage Lyneborg
Opført: 2004

T.h. Frøsiløen

Arkitekt for ombygning: MVRDV, Holland/JJW Arkitekter
Opført: 2005

Havnerummet var tidligere præget af store industribygninger, og kommunen har stræbt efter at bevare de bedste eksempler på den industrielle kulturarv på stedet. I tilfældet med siloerne på Islands Brygge har det muliggjort to høje bygninger. Kravet har været, at der skulle være tale om eksperimenterende arkitektur af høj kvalitet.

02

Havneholmen

Arkitekter: Lundgaard & Tranberg
Opført: 2008

En del af Havneholmens areal er udformet som en meget skulpturel boligbebyggelse, der ikke alene skaber fine terrasserede boliger.

03

Vindmøller ved Amager Strand

Vindmøller er blevet en del af Københavns moderne profil og noget af det første, der møder byens gæster, når de ankommer med fly, skib eller via Øresundsbroen.



Christiansbro og Sømærk

T.v.: Hovedsædet for Nordea
Arkitekt: Henning Larsen
Opført: 1999

T.h.: Arkitekt: Vandkunsten
Opført: 2006-2008

Pakhustypen har været for-
lede for adskillige bebyggelser
langs havnefronten. Her er det
Christiansbro i Inderhavnen og
Sømærk i Teglværkshavnen, der
begge udnytter de muligheder for
adgang og udsigt til vandet, som
den vinkelrette placering giver.

INDSATSER/

Lokalplanlægning og byggesagsbehandling

Fleksible arkitektoniske løsninger

Mangfoldige bykvarterer

Arkitektonisk kvalitet i boligbyggeriet

Højhuse

Evalueringer

Lokalplanlægning og byggesagsbehandling

Gennem lokalplanprocesserne og den efterfølgende administration af lokalplaner i konkrete byggesager føres en tæt dialog med bygherrer og rådgivere for at sikre den arkitektoniske kvalitet. I større byudviklingsområder vil der ofte være flere bygherrer involveret i at gennemføre den samlede plan.

Det er vigtigt at sikre en helhedsorienteret planlægning, der går på tværs af matrikelskel. Kommunen vil sikre, at de nødvendige analyser gennemføres evt. som en sammenhængende byrumsplan. Den skal på den ene side sikre urbane kvaliteter som mangfoldighed og variation, og på den anden side at området også hænger funktionelt og arkitektonisk sammen.

Metropolis, Sluseholmen

Arkitekter: Future Systems og Kasper Danielsen Arkitekter A/S
Opført: 2008

Metropolis er navnet på den 11 etager høje boligbebyggelse, der skal være et vartegn, eller et landemærke for hele Københavns Sydhavn. Det er resultatet af en konkurrence mellem engelske arkitekter, der har udmærket sig ved at bygge ved vandet. Arkitekturen har et meget organisk formsprog, der forholder sig til kystlinjen og vandelementet.



Fleksible arkitektoniske løsninger

Ny arkitektur bør kunne tilpasses fremtidige programkrav. Københavns Kommune kan stille krav til den arkitektoniske kvalitet og fleksibilitet i løsningerne. I visse tilfælde indgår planlagte omdannelser i lokalplanlægningen, f.eks. når der stilles krav om stueetager, der senere kan overgå fra bolig til erhvervsformål. I Sluseholmen er der skabt halvanden etages stueetager, der rummer store arkitektoniske kvaliteter som boliger, der vil kunne omdannes til publikumsorienterede funktioner.

Mangfoldige bykvarterer

Mangfoldighed er et mål i Københavns Kommunes overordnede planlægning. Kommunen søger gennem planlægning og dialog med bygherrerne at sikre dette. Byens kvarterer skal invitere til, at mange forskellige befolkningsgrupper kan leve side om side. Her spiller arkitekturen en vigtig rolle. Bykvarterer skal være let tilgængelige med klart hierarki i bebyggelser og byrum. De skal rumme variation i arkitektoniske udtryk, som giver særpræg og lokal identitet. Der skal være boliger til forskellige typer af beboere med forskelle i alder og livsform. Byrum skal være trygge med behagelige og klare overgange mellem det private og det offentlige. Og arkitekturen skal fremstå åben og invitere til ophold og møder mellem mennesker.



01



02



03

01

Sluseholmen

De indre gårde på Sluseholmen danner intime uderum, der åbner mulighed for boligernes gradvise åbning mod fællesskabet.

02

Sluseholmen

Karréernes hjørner er udformet med en ekstra etagehøjde, der muliggør en fremtidig indretning af fælles og udadvendte aktiviteter. De tilføjer samtidig et særligt element til Sluseholmens arkitektur.

03

Nørrebro

Arkitekt: Morten Wassini
Opført: 2004
I Skt. Hansgade på Nørrebro er anlagt et lille byrum, der er meget funktionelt bestemt. Nye bevægelsesformer og nye typer idræt kan her udfolde sig i nogle originale rammer, der hele tiden sætter fantasien i sving.

Arkitektonisk kvalitet i boligbyggeriet

Københavns Kommune har historisk haft intentioner om at tilføre boligbyggeriet arkitektonisk kvalitet. Flere bydele bærer præg af dette og rummer eksemplariske boligbebyggelser fra forskellige årtier. Resultatet af dette fokus ses bl.a. i de mange bebyggelser, der i tidens løb er blevet fremhævet i den kommunale præmieringsordning.

Københavns Kommune har en tæt dialog med de københavnske boligselskaber, der driver en betydelig del af den eksisterende boligmasse. Kommunen medfinansierer og fører tilsyn med det støttede byggeri og kan derigennem arbejde for sine arkitekturpolitiske mål.

Arbejdet med billige boliger i København og den tilknyttede arkitektkonkurrence viser, at det er muligt at bygge kvalitetsboliger af arkitektonisk værdi inden for en overkommelig økonomisk ramme. Disse erfaringer bringes nu videre i en ny boligpolitik for Københavns Kommune, der bl.a. satser på en øget aktivitet i det støttede byggeri. Bæredygtighed – miljømæssigt, socialt og økonomisk – vil være omdrejningspunktet i boligpolitikken, men samtidig fastholdes fokus på den arkitektoniske kvalitet.



01



02

01

Karens Minde

Arkitekt: ONV

Opført: 2008

På Thomas Koppels Allé i den sydlige del af København er udviklet et helt enkelt boligkoncept, der med udgangspunkt i en containerteknologi, indeholder gode og velfungerende, billige boliger. Arkitekturen er minimalistisk med referencer til det bedste i dansk rækkehustradition.

02

Atelierhusene

Arkitekt: Viggo Møller-Jensen

Opført: 1942-43

Grønnemose Allé er et meget tidligere eksperiment med billige boliger til kunstnere. I dag står det som et enkelt og klart monument over kvaliteterne i dansk boligbyggeri.

Højhuse

Kommuneplanen angiver, at højhuse i København skal være miljømæssigt bæredygtige og arkitektonisk unikke, samt at de skal placeres med blik for byens og stedets kvaliteter med fokus på bylivet og det nære miljø. Kommuneplanen fastlægger også, at der ikke kan bygges højhuse i en præcist angivet del af det historiske byområde. På den baggrund skal der udarbejdes et sæt arkitektoniske retningslinjer for placering, indpasning og udformning af højhuse i København.

Evalueringer

Det seneste årti har København været præget af en hastig byudvikling, som især har udviklet arkitekturen i de tidligere havne- og industriområder. Nye byrumstyper og arkitektoniske eksperimenter er her sammen med mere velkendte, modernistiske formudtryk blevet føjet til de bevaringsværdige bygninger, der har kunnet finde nye anvendelser. Det er vigtigt for kommunen at få evalueret disse nye områder, så vi hele tiden bliver klogere på de arkitektoniske og planmæssige virkemidler, der indgår i byens fysiske omdannelse. Derfor har kommunen udviklet en metode, der både evaluerer processerne og de foreløbige resultater i de færdigudviklede områder. Metoden vil blive videreudviklet og anvendt på alle nye områder.



Amerika Plads

Masterplan: West 8.
Bygninger: Arkitema, Hvidt & Mølgaard A/S, Dissing+Weitling, C.F. Møllers Tegnestue, Lundgaard & Tranberg Arkitektfirma A/S
Forventes færdigudbygget 2010
Med nye visioner for højde og tæthed manifesterer området sig som bolig og erhvervsområde i den gamle frihavn. Eksperimenterende arkitektur, der giver en ny tolkning af bygningskulturen i København, er sammen med de bevarede bygninger med til at give området identitet. Amerika Plads er et af de første byudviklingsområder, der er blevet evalueret af Københavns Kommune, og selvom meget er lykkedes, vil der fortsat skulle arbejdes på blandt andet at skabe bedre forbindelser til Østerbro.



01



02

01
Idræts- og kulturhuset Prisma
 Opført: 2006
 Arkitekt: Dorte Mandrup
 Et tidligere, ufølsomt byfornyelsesindgreb havde efterladt fire 'tomme' gavle i Holmbladsgade. Nu har gavlene dannet afsæt for et idræts- og kulturhus, der arkitektonisk danner overgang mellem Holmbladsgade og det nye parkstrøg på Prags Boulevard. Stedet er mangfoldigt i sin fremtræden og bygningens uformelle udtryk følger sig ind i kvarterets rå tone.

02
Langelinie
 Lundgaard & Tranberg
 Konkurrenceforslag 2009
 Ny administrationsbygning på Langelinie, et resultat af en indbudt arkitektkonkurrence, tager arkitektonisk udgangspunkt i de karakteristiske pakhuse på Københavns Havn. Forslaget er en moderne tolkning af en lokal typologi, og samtidig en funktionel udformning og placering af vinduerne i facaden.



03



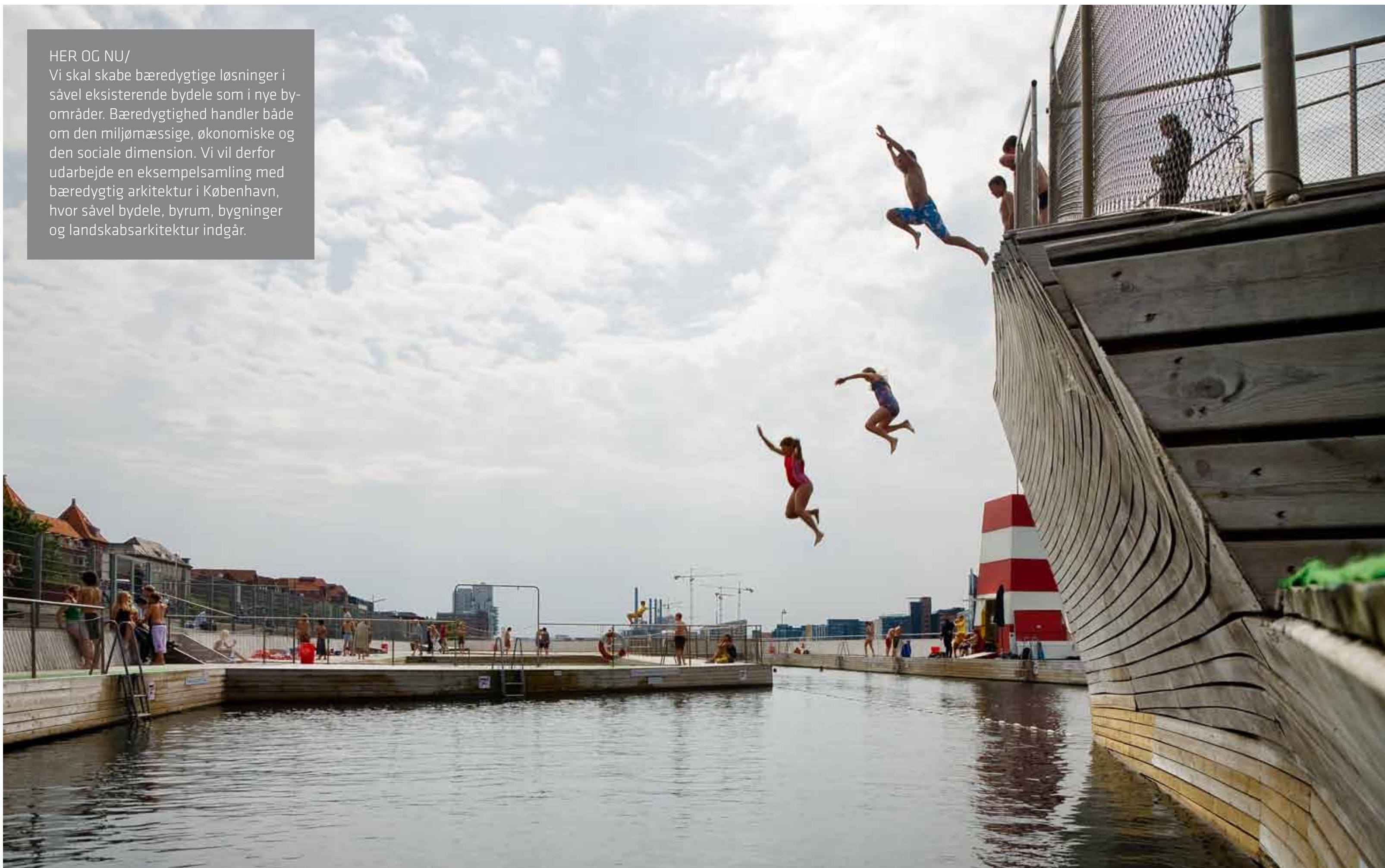
04

03
DR Byen
 Arkitekt, samlet plan: Vilhelm Lauritzen
 Opført: 2007
 DR Byen i Ørestad er måske den allerstørste arkitekturopgave i København i nyere tid. På baggrund af en indbudt arkitektkonkurrence er der skabt en egen overdækket bystruktur, der afskærmer og danner en by i byen.

04
Koncertsalen
 Arkitekt: Ateliers Jean Nouvel
 Opført: 2003-09
 Koncertsalen i DR Byen er et arkitektonisk hovedværk af internationale dimensioner. Konkurrenceprogrammets koncept var Berlins Philharmonie og påvirkningen var Jean Nouvels store interesse for dansk arkitektur, specielt Vilhelm Lauritzen og Arne Jacobsen.

HER OG NU/

Vi skal skabe bæredygtige løsninger i såvel eksisterende bydele som i nye byområder. Bæredygtighed handler både om den miljømæssige, økonomiske og den sociale dimension. Vi vil derfor udarbejde en eksempelsamling med bæredygtig arkitektur i København, hvor såvel bydele, byrum, bygninger og landskabsarkitektur indgår.



03 BYRUM

VI SKAL SKABE BYRUM OG URBANE LANDSKABER AF HØJ ARKITEKTONISK KVALITET, DER INVITERER TIL ET MANGFOLDIGT BYLIV

København vil være verdens bedste by at leve i – en metropol for mennesker. Når vi planlægger nye byrum eller omdanner eksisterende, vil vi derfor skabe rum, der inviterer til et mangfoldigt og unikt byliv. For at kunne arbejde målrettet på denne vision, har Københavns Kommune i *Metropol for mennesker* sat klare mål som sætter retning og stiller krav til vores arbejde med bylivet. København ønsker at fortsætte de seneste ti års udvikling, hvor det gode byliv har bredt sig i byen, og ikke primært foregår i centrum.

København er med rette kendt for smukke og vel-disponerede byrum, og Københavns Kommune vil stille lige så store krav til udformningen af byrum og landskaber som til bygninger. Byrummets arkitektoniske idé, de funktionelle løsninger og den valgte æstetik skal understøtte det byliv, man ønsker skal udspille sig. Visioner for bylivet og udformningen af et byrum skal derfor planlægges før udformningen af de omkringliggende bygninger.

Arkitektonisk kvalitet, brugsværdi og tilgængelighed skal præge vores byrum og rekreative områder, ikke mindst dem vi bruger i vores hverdag. Derfor skal den arkitektoniske udvikling af byens rum og parker foregå i åbne processer med inddragelse af borgere og brugere. Men bylivet i København hverken kan eller skal være lige intenst alle steder. Arkitekturen skal være med til at skabe både intensivt byliv og mere stille steder. Der skal være plads til både det smukke, det skæve og det midlertidige i byens rum.

I byens planlægning trækker vi på byrumsforskning inden for den lange, danske tradition, der har præget byen i en sådan grad, at man rundt omkring i verden taler om begrebet 'copenhagenizing'. Tilsvarende har vi lange, faglige traditioner inden for landskabsarkitekturen, der gennem byens historie og udvikling ofte er det element, der binder byen sammen eller markerer overgangen til noget nyt. Københavns Kommune ønsker, at københavnere får lettere adgang til parker og rekreative arealer.



FOKUSOMRÅDER/

Byens liv

Byens rum

Byens landskab

Byens vandflade

Byens udviklingsområder

Byens liv

Københavns Kommune vil styrke bylivet og har i *Metropol for Mennesker* fokuseret på tre områder, der tilsammen er med til at give bedre rammer for bylivet. Gode fodgængerforhold, gode opholdsmuligheder samt et bredt og mangfoldigt udbud af aktivitetsmuligheder og arrangementer i byens rum. Arkitektur og byrum skal invitere til at flere bliver længere, flere går mere, og at der er mere byliv for alle.

Byens rum

Kommunen ønsker, at arkitekturen og de enkelte bygninger skal etableres ud fra en plan for de omgivende byrum. Nye byrum skal bygge videre på det eksisterende netværk og dermed sikre sammenhængene i byen. Byens rum skal understøtte menneskers bevægelse, udfoldelse og oplevelse. Derfor lægger vi vægt på herlighedsværdier, tryghed og komfort. De skal planlægges ud fra et arkitektonisk hovedgreb, der både idémæssig, æstetisk og funktionelt giver de ønskede rammer og sammentænkes med trafikken og de omgivende bygningers funktioner og udformning. Det er vigtigt at bearbejde rummenes kantzoner og overgangene mellem offentlige og private rum, hvor ophold og møder mellem mennesker kan foregå.



Byens landskab

København skal udvikles til en attraktiv grøn og blå metropol, en moderne hovedstad, hvor byens offentlige og private friarealer har store landskabsarkitektoniske værdier. Den kultiverede natur skal over alt være nærværende, og der skal være gode forbindelser til grønne og blå områder. Landskabet er en naturlig del af byens egenart, og parker og havekunst i København skal være af international standard også som ramme om en mangfoldig bynatur. København skal hente sin anerkendelse gennem omhu for detaljen, respekt for historien og evnen til at få meget ud af et ydmygt landskab. Vi vil eksperimentere med nye by- og landskabsformer, der giver nye bylivsmuligheder, naturmæssig diversitet og rammer for eksperimenterende bevægelsesformer.

Byens vandflade

Vand og oplevelsen af vand er vigtige elementer i udviklingen af byens rekreative potentialer. Den maritime del med havnen og kystlandskabet er store attraktioner i byen. Som det har været tilfældet med Havnebadet, Amager Strandpark og Det maritime Ungdomshus vil vi med eksperimenterende arkitekter og landskabsarkitekters arbejde give byen nye rekreative områder. En næsten forsvundet havneaktivitet har øget tilgængeligheden og givet plads til nye aktiviteter i det store havnerum. Det er enestående, at man kan bade i Københavns Havn flere steder. Nye havnebade og ønsker om forbindelser over og langs vandfladen kalder på eksperimenterende arkitektur, der ligesom den kommende Kalvebod Bølge fortolker det maritime miljø til og ved vandet.

Byens udviklingsområder

Tætte urbane strukturer kan være medvirkende til at understøtte bylivet i de nye byudviklingsområder. Her er det særlig vigtigt at tænke byliv ind fra begyndelsen, enten ved at bygge videre på nogle eksisterende muligheder eller ved at skabe nye eller midlertidige tilbud. Derfor er det kommunens mål, at der tænkes byliv, før der tænkes byrum, og at der tænkes byrum, før der tænkes huse. I disse omdannelsesområder vil private aktører ofte stå som grundejere af de offentlige rum, men kommunen stiller krav til både anlæg og drift af nye byrum.



01

01

Bellahøj Friluftsteater

Landskabsarkitekt: C.Th. Sørensen
Indviet: 1950

På Bellahøj er det lykkedes at skabe en smuk kombination af høje punkthuse og et kuperet landskab med et meget signifikant arkitektonisk udtryk. På byens højeste sted er der bygget højt og skabt landskabsrum med stor originalitet.

02

Voldparken

Husum
Arkitekt: Kay Fisker
Landskabsarkitekt:
C.Th. Sørensen
Opført: 1949-51

Voldparkens særkende er opsplitningen af den københavnske karré i en park. 'Lys, luft og 2 værelser straks' var parolen for datidens bebyggelser i byens nordvestkvarter.

03

Amager Strandpark

Arkitekt: Hasløv & Kjærsgaard
Opført: 2004-05

Amager Strandpark fremstår som et storslået indgreb i den københavnske kystlinie. Det er lykkedes både at skabe et velfungerende landskab og en formmæssig bearbejdning, der i skala og detaljering refererer til de københavnske byparker.



03



02



Kongens Enghave

På Frederiksholm i Kongens Enghave opstod en lykkelig symbiose af kolonihaver omkring en lille sø og nationalromantiske boligbebyggelser fra 1920'erne og 30'erne. Haverne er fredet og dermed sikret for eftertiden. Et smukt eksempel på den københavnske stemning og skala.



Sluseholmen og Valby bådklub

Sluseholmen udgør et samlet koncept for byudvikling og nye boliger samtidig med, at det eksperimenterer med overgangene mellem by og vand. I dette tilfælde relationen til kanaler og havnerum. Et forhold der styrker udviklingen af den københavnske egenart er den meget tætte sammenhæng til Valby Bådklub og dennes kolonihavearkitektur ved vand.

INDSATSER/

Byrumsplanlægningen

Bylivsregnskab

Belysningsstrategi

Nye parker

Lommeparker og grønne forbindelser

Byrumsplanlægningen

Med en handlingsplan for Københavns byrum har Københavns Kommune med nye tilgange og processer til hensigt både at skabe byrumsforbedringer i den eksisterende by og systematisere byrumsarbejdet i byudviklingsområderne. Metodisk arbejdes der med fire forskellige byrumstyper som udgangspunkt for disponering af et velfungerende byrumshierarki. Byudviklingen i Københavns Kommunes udviklingsområder bliver planlagt med udgangspunkt i samlede planer for hvert område. Disse planer bliver til i en proces tilrettelagt sammen med de involverede bygherrer, og sikrer en bred belysning af mulighederne for et område. I processen vil kommunen sikre, at de byrumsmæssige kvaliteter både arkitektonisk, landskabeligt og funktionelt er med til at understøtte planernes visioner for området.

Bylivsregnskab

Metropol for Mennesker – præsenterer kommunens vision og mål for bylivet og redegør for de forskellige indsatser der understøtter målene. For at følge op på målene i bylivsudspillet er kommunen i gang med at udvikle et bylivsregnskab. Ved at måle på udviklingen i bylivet og ved at evaluere kommunens byrumsprojekter ønsker vi at videreudvikle de arkitektoniske virkemidler, der er den fysiske ramme om byens liv. Byrumsprojekter vil blive evalueret ud fra kvalitetskriterier samt gennem tællinger og interviewundersøgelser. Samtidig bliver alle væsentlige byrumsprojekter gennemgået og drøftet i Teknik- og Miljøforvaltningens Projektforum.



01



02



03

01**Carlsberg visualisering**

Arkitekter: Entasis
På Carlsberg skabes arkitektoniske sammenstød mellem nyt og gammelt. Der opstår uformelle byrum, hvor livet i byen kan udfolde sig på mange måder.

02**Tietgenkollegiet, Ørestad**

Arkitekt: Lundgaard & Tranberg
Opført: 2003-2006
I Ørestad Nord er der skabt et helt moderne byrum, hvor forskellige funktioner bringes sammen som grundlag for et mangfoldigt byliv.

03**Charlotte Amundsen Plads**

Arkitekter: 1:1 Landskab
Opført: 2008
Sammen med borgerne og med støtte fra Lokale- og Anlægsfonden har Københavns Kommune etableret et ekspresivt byrum med nye bevægelses- og aktivitetsmuligheder.

Belysningsstrategi

Belysning er med til at øge trygheden i byen og til at forlænge den tid, vi bruger i byens rum. Det medvirker til at iscenesætte nattens liv og rum, og kan være et væsentligt middel til at styrke og udbygge det københavnske byliv. Kommunen har udarbejdet en belysningsstrategi, som følges op i en handlingsplan. Borgere og brugere skal på alle tider af døgnet kunne føle sig trygge, når de færdes rundt omkring i byen. En god grundbelysning skal sørge for, at vi kan se og blive set i mørket.

Nye parker

Københavns Kommune har de seneste 10-15 år etableret eller fornyet en række parkstrøg på brokvarterene som f.eks. Havneparken, Prags Boulevard, Sønder Boulevard og Nørrebroparken. I de kommende år fortsætter etablering af parker bl.a. i kvarterer, som har få grønne områder. F.eks. er projekterne Superkilen og Kvarterpark Nordvest på vej. Amager Strandpark er et andet eksempel på et rekreativt parklandskab, der har givet Østamager en ny stor attraktionsværdi og byen et nyt fritidsområde.

Lommeparker og grønne forbindelser

For at skabe flere grønne tilbud i tætte boligområder har Københavns Kommune lavet en plan for etablering af lommeparker rundt omkring på ubebyggede arealer. Dette format vil – ud over at skabe små åndehuller i byen – være en fin scene for eksperimenterende landskabsarkitektur i den lille skala. Samtidig planlægges en række grønne forbindelser og cykelruter gennem byen for at styrke adgangen til de grønne områder, og der skal plantes op mod 3000 nye træer. Samlet vil indsatsen være med til at begrønne byen.



01



02

01

Den grønne cykelrute/Åbuen

Landskabsarkitekt: Schönerr
Landskab
Arkitekt: Dissing+Weitling
Opført: 2008
Gang- og cykelbroen over Ågade danner en elegant forbindelse mellem Nørrebroparken og Landbohøjskolens haver.

02

Sønder Boulevard

Landskabsarkitekt: SLA
Sønder Boulevard har gennemgået en omdannelse, der respekterer byrummets særlige karakter. Borgerne på Vesterbro har deltaget i beslutningsprocesserne og medvirket til en løsning, der både er funktionel og æstetisk god.

03

Nørrebroparken, fornyelse

Arkitekter: Steen Høyer og GHB
Landskabsarkitekter
Indviet: 2007
Nørrebroparken har fået et stort kvalitetsløft efter afholdelse af en stor idékonkurrence. Parken er tilført en stor helhedsidé samt nye beplantninger, topografi og designelementer.



03

HER OG NU/

Vi skal fremme bylivet i nye områder blandt andet ved at fokusere på de arkitektoniske virkemidlers betydning for bylivet. Vi vil evaluere og lære af de eksisterende udviklingsområders landskaber og byrum i forhold til deres potentialer. Hvis disse evalueringer viser behov, kan vi arbejde for, at der tilføjes nye funktioner, ny arkitektur og ny landskabelig formgivning, som forbedrer bylivets vilkår.



04 PROCESSER

VI SKAL UDVIKLE OG FREMME PROCESSER, DER SIKRER ARKITEKTONISK KVALITET OG BÆREDYGTIGE LØSNINGER

Enhver arkitektonisk opgave i København er en udfordring, der skal finde den bedst mulige og bæredygtige løsning. En afgørende metode er at belyse opgaven fra flest mulige vinkler. Her er konkurrenceinstitutionen i dansk og europæisk byggeri og anlæg et godt udgangspunkt.

Københavns Kommune vil intensivere anvendelsen af processer, der kan give grundlaget for at vælge den højest mulige arkitektoniske kvalitet og de mest bæredygtige løsninger. Det gælder både i forhold til æstetik, funktionalitet og byggeteknik og i relation til byens sammenhænge. Når vi hele tiden fokuserer på valg af de bedste arkitektoniske løsninger, vil vi samtidig vælge de mest talentfulde og bedste arkitekter – både danske og internationale og både bygnings-, byplan- og landskabsarkitekter.

Over alt, hvor opgaverne taler for det, skal yngre, talentfulde, men uerfarne tegnestuer tildeles wild card i konkurrencer og deltagelse i workshops. Denne 'yngelpleje' ser vi som en nødvendig del af arkitekturpolitikken, og vi forsøger dermed at sikre talenterne for fremtiden. Borgerdialog i tæt samarbejde med byens lokaludvalg er et andet vigtigt aspekt, der både kan stimulere de kreative processer og den folkelige forankring.

Det er afgørende, at vi hele tiden produktudvikler de kreative processer og forskellige værktøjer. I denne udviklingsproces er det nødvendigt, at vi indgår i en lang række samarbejder med undervisningsinstitutioner, faglige institutioner og forskningsmiljøer. Disse netværk skal løbende udbygges, også i internationale sammenhænge.



FOKUSOMRÅDER/

- Byens bæredygtighed
- Byens arkitektoniske udfordringer
- Byens arkitektkonkurrencer
- Byens rådgivere
- Byens arkitekturdiskussion
- Byens netværk og samarbejde

Byens bæredygtighed

København vil være blandt verdens førende, bæredygtige byer, som trives både økonomisk, socialt og miljømæssigt. Ambitionen er at gøre København til verdens Miljømetropol og til et forbillede og en inspiration for storbyer verden over. Derfor skal alle nye byudviklingsprojekter tjekkes for deres bæredygtighed. Dette skal være et vigtigt tema i dialogen med projektudviklere fra første idé, til et nyt byområde står færdigt. Da bæredygtighed kommer til udtryk på mange forskellige måder, bliver det en vigtig opgave for planlæggere, arkitekter og landskabsarkitekter at integrere det i arkitekturen på bedste vis, så det er med til at højne det arkitektoniske udtryk.

Byens arkitektoniske udfordringer

Alle arkitektoniske opgaver og udfordringer af betydning bør belyses fra flere sider. Det kan være i konkurrencer, og i andre tilfælde offentlige eller indbudte workshops, hvor også politikere, lokaludvalg, borgere og brugere involveres. Københavns Kommune vurderer i hvert enkelt tilfælde hvilken konkurrenceform eller anden kreativ proces, der er mest velegnet til den pågældende opgave. Målet er at skabe det rigtige projekt, den rigtige idé eller det rigtige koncept til lige præcis den opgave og det sted, den skal realiseres.

Nordhavn

Konkurrenceprojekt
 Arkitekter: COBE, SLETH og Rambøll
 Udviklingen og omdannelsen af Nordhavnsområdet blev udskrevet som en åben international arkitektkonkurrence med over 200 deltagere. Et hold af unge arkitekter og landskabsarkitekter vandt konkurrencen med et projekt, der sammentænker en bymæssig og landskabelig strategi med originale trafikanker og handlingsplaner for bæredygtighed.



Byens arkitektkonkurrencer

Den overordnede målsætning må hele tiden være at udvikle kreative processer, arkitektkonkurrencer, programmer og værktøjer, der skaber mulighed for det arkitektonisk sublime. I visse konkurrencer vægter bygbarhed og leveringssikkerhed meget højt, mens det i andre tilfælde er det uventede og overraskende, man er ude efter. Og igen i andre konkurrenceformer er dialogen med borgere og brugere det centrale. Vi skal sikre, at konkurrenceprogrammer og konkurrencebedømmelser indtænker såvel bygningsarkitektur, som landskabsarkitektur i de samlede problemstillinger, når der udskrives arkitektkonkurrencer eller arbejdes i kreative workshops.

Byens rådgivere

Det er af afgørende betydning at sørge for, at det er de bedste danske og udenlandske tegnestuer, der udformer byrum og bygninger i København. Samtidig skal vi sikre, at nye og yngre tegnestuer får mulighed for at finde fodfæste som deltagere i byens udvikling. Dette vækstlag udgør byens fremtidige rådgivere.

Byens arkitekturdiskussion

Debatten om Københavns arkitektur i offentligheden og i medierne – både dagspressen og den faglige presse – er af stor betydning, nationalt og internationalt. En faglig og folkelig debat om byens huse, byrum og design skal være livsnerven i byens arkitekturpolitik. I forlængelse af kommunens kommunikation af politiske mål er der lang tradition omkring udgivelse af publikationer, der omhandler forskellige byarkitektoniske temaer. Dette arbejde skal fastholdes og udbygges.

Byens netværk og samarbejde

Københavns Kommune skal udbygge og udvikle sit nationale og internationale netværk. Samarbejdet med landets arkitektskoler, undervisnings- og forskningsinstitutioner, der beskæftiger sig med æstetik, funktioner, byggeteknik og byrum, bør være højt prioriteret. Et vigtigt fokusområde vil være at arbejde med bæredygtighed som en integreret del af den arkitektoniske løsning.

Udvikling af Nordhavnen

I forbindelse med konkurrencen om udviklingen af Nordhavnen har der været afprøvet forskellige processer for borgerdialog bl.a. to workshops om henholdsvis byliv og bæredygtighed.





Marmormolen og Langelinjespidsen

Den amerikanske arkitekt Steven Holl's vindende forslag til nye højhuse på Marmormolen og Langelinjespidsen. På grund af miljømæssige forhold er begge huse indrettet til erhverv, men også kulturelle formål er der gjort plads til. Højhusene er forbundet via en højbro, dels for at skabe forbindelse til Nordhavn Station, dels for at sikre rutebådenes gennemsejling. Broens udformning er en tolkning af Københavns havn som tidligere arbejdsplads og eksempel på, hvordan der kan skabes nye sammenhænge af høj arkitektonisk kvalitet.

INDSATSER/Bæredygtighed i byggeri
og byudvikling

Programmering

Konkurrencer

Vækstlaget

Bygningspræmiering

Arkitekturpolitiske temahæfter

Netværk og samarbejde

Bæredygtighed i byggeri og byudvikling

Københavns Kommune har udviklet en række værktøjer og retningslinjer, der skal understøtte arkitekter, rådgivere, planlæggere og politikere i at vurdere, hvad der er bæredygtigt byggeri og byudvikling. Kommunen har eksempelvis udarbejdet retningslinjer for *Miljø i byggeri og anlæg* og *De 14 bæredygtighedshensyn*. Sidstnævnte er værktøjer, som skal sikre, at der tages hensyn til bæredygtighed på forskellige niveauer i lokalprocesser for større nye bebyggelser.

Programmering

Til enhver opgave skal der udarbejdes et program, hvor de rette ressourcer og fagfolk sammensættes. Det er vigtigt, at sammensætningen består af forskellige fagfolk med relevante kompetencer. Til nogle opgaver vil det være relevant også at inddrage borgerne. I den forbindelse vil det her være essentielt at benytte kommunens kommende strategi for borgerdialog. Borgernes viden og bidrag anses her som en vigtig forudsætning for at udvikle projekter, kvalificere beslutninger og skabe ejerskab. Vi har allerede en række gode erfaringer, hvor lokaludvalg eller borgergrupper har ageret som en del af dommerpanelet i indbudte konkurrencer og workshops.

Konkurrencer

Arkitektkonkurrencer og programudvikling skal være et værktøj til at opnå den ypperste kvalitet. Arkitektkonkurrencer kan anvendes i mangfoldige former: åbne, indbudte, parallelle opdrag og workshops samt et utal af variationer.

I arkitektkonkurrencer konkurrerer deltagerne uafhængigt i forhold til et program. Det giver en bred belsning af opgavens karakter og til tider løsninger, vi ikke havde forudset i forberedelsen af opgaveformuleringen og udarbejdelsen af programmet. I den slags processer er dialogen fraværende, men der er mulighed for at få det uventede. Herefter kan dialogen begynde.



01



02

01

Israels Plads

Arkitekter: Birk Nielsen Landskabsarkitekter, COBE, Niras og billedhugger Morten Stræde
En åben workshop om Israels Plads førte frem til et stærkt arkitektonisk element på pladsen. En ny 'plade' samler funktionelle elementer til en helhed. Som afslutning udskrages pladen over Ørstedsparken.

02

Købmagergade

Type: Prækvalificeret konkurrence 2008
Arkitekter: Polyform
Type: Parallelopdrag
År: 2008
Kultorget er et helt unikt byrum, der dannes af den historiske by og en ny, moderne bygning, der er et eksempel på én af de bedste tilføjes af moderne bygninger i indre by. Byrummet tilføjes kvalitet ved at den nye belægning i Købmagergade også bliver til en ny sammenhængende flade på Kultorget.

Vækstlaget

Vi skal sørge for, at der udskrives flere åbne arkitektkonkurrencer, hvor alle har mulighed for at deltage. Det er her, de nyuddannede talenter har muligheder for at prøve kræfter på lige fod med de etablerede. Vi har adskillige eksempler på, at det er her, de nye og yngre tegnestuer får deres gennembrud.

Københavns Kommune vil gerne sikre sig, at nye og yngre tegnestuer får mulighed for at finde fodfæste. En by af Københavns størrelse og med stor byggeaktivitet bør skabe muligheder for det nye talent, samtidig med at vi skal sikre, at de bedste danske og udenlandske tegnestuer udformer planer og huse i byen. Over alt, hvor det er muligt, deltager yngre og mere uoprøvede tegnestuer i mindre opgaver som 'wild cards' i indbudte konkurrencer og workshops.

Danmark har siden 2007 deltaget i det europæiske (EU) samarbejde, der omhandler udskrivelsen af arkitektkonkurrencen European for arkitekter under 40 år. I 2008 deltog ud over København tillige Vejle og Herning kommuner. Den afholdes hvert andet år og er en stor succes med op til 1000 deltagere. I perioderne mellem konkurrenceudviklingen sker en omfattende faglig udveksling mellem de involverede lande. En sidegevinst af stor værdi.

Bygningspræmiering

'Prisbelønning af gode og smukke bygninger samt bymiljøer i Københavns Kommune' hedder den officielle og vedtægtsbesluttede titel på bygningspræmieringen. Ordningen har fungeret siden 1902, og Københavns Kommune har årligt præmieret 5-10 arkitekturværker, der er opført inden for de sidste par år og har haft særlig høje kvaliteter.

Måske er bygningspræmieringen den allerførste og dermed allerældste arkitekturpolitiske proces i byens historie. Et flertal af politikere vurderer bygningsværker sammen med embedsmænd og arkitektur- og byggefaglige eksperter udpeget af Akademisk Arkitektforening og Foreningen af Rådgivende Ingeniører. Politikerne er altid i flertal, og dermed opstår den situation, at fagfolk skal kunne kommunikere deres faglige synspunkter frem til en afgørelse, hvor politikere som faglige lægfolk skal kunne overbevises.

Præmieringsordningen søges hele tiden fornyet med hensyn til emner og indhold, men hovedtanken om de gode eksempler til efterfølgelse og den politiske og faglige diskussion skal fastholdes.

01

Det maritime Ungdomshus

Arkitekt: PLOT
Præmieret: 2004

Med et arkitektonisk greb har man i Det maritime Ungdomshus både løst et miljøproblem og skabt et spændende møde mellem byliv, idrætsliv og en fritidsinstitution.

02

Stokhusgade

Arkitekt: Holcher arkitekter
Præmieret: 2008

Infillopgaven er en særlig disciplin, hvor målet er at sammenstille nyt og gammelt til gensidig berigelse. I Stokhusgade er det lette, elegante og vertikale hus med til at markere kontekstens tyngde og horisontale linier.

03

Grønne Gårde

Gårdlauget Nøjsomheden
Præmieret: 2008

Københavns Kommune har gennem tre årtier gjort en særlig indsats for at omdanne trange og triste gårde til oplevelsesrige, grønne gårdmiljøer med attraktive rammer for familier og fællesskaber.



01



03



02

Arkitekturpolitiske temahæfter

Københavns Kommune har – ud over sin rolle som myndighed og rådgiver – en vigtig rolle som inspirator inden for arkitekturen. Derfor har kommunen gennem tiden udgivet en række arkitekturpolitiske temahæfter, der anskueliggør vores arkitekturpolitik inden for et afgrænset område. En udtømmende liste over publikationer er samlet i *Appendiks*.

Netværk og samarbejde

Mulighederne for at indgå i samarbejder og netværk er mangfoldige og utallige. Det er en væsentlig disciplin at prioritere, hvilke typer netværk – og hvilke konkrete samarbejder – nationalt og internationalt, der er de mest relevante. En indsats består i en overordnet kortlægning som forudsætningen for en sådan prioritering.

**Europas 09 i Ørestad**

Europa er et europæisk samarbejde, hvor yngre arkitekter konkurrerer på tværs i forskellige byer. I Europa 09 vandt den spanske arkitekt Eva Luque García konkurrencen i Ørestad, med et projekt, der læser den danske og københavnske tradition og tilføjer den spanske facadetyperologier.



APPENDIKS

FOTOS & ILLUSTRATIONER/

Fotografer: Kontraframe
 Københavns Kommune
 Arkitekt Tony Fretton
 Arkitekt Jean Nouvel
 Arkitekter Entasis/Carlsberg
 Arkitekter BIG
 Arkitekter Lundgaard og Tranberg
 Arkitekter ONV / fotograf Per Johansen
 Fotograf Jens Linde
 Arkitekt Dorte Mandrup
 DR / Bjarne Bergius Hermansen
 Fotograf Vibeke Holscher
 Dansk Arkitektur Center
 Arkitekter COBE / SLETG / Rambøll
 By & Havn / Fotograf Anders Birch
 By og Havn / Lene Skytthe
 Arkitekt Steven Holl
 Arkitekter Polyform
 Fotograf Peter Nørby
 Arkitekt Eva Luque García
 Fotograf Gitte Lotinga

POLITIKKER, MANUALER
OG VEJLEDNINGER/

Følgende er en oversigt over de politikker, manualer og vejledninger, som Københavns Kommune løbende har udgivet som en del af det arkitekturpolitiske arbejde.

Byskabsatlas København. Udgivet 2003

Boligbyggeri og arkitektonisk kvalitet. Udgivet 2004

Facader og skilte. Udgivet 2001

Handlingsplan for Københavns byrum. Udgivet 2006

Natten i byens lys. Belysningsstrategi. Udgivet 2007

Skilte og reklamer i København. Retningslinjer. Udgivet 2008

Metropol for Mennesker. Bylivsudspil. Udgivet 2009

Bydesign i København. Byevaluering. Udgivet 2009

Miljø i byggeri og anlæg. Udgivet 2006, revideret 2009

Lommeparker, træer og andet grønt. Udgivet 2008

Klimaplanen. Udgivet 2009



KØBENHAVNS KOMMUNE
Teknik- og Miljøforvaltningen