



22-02-2017

Til Børne- og Ungdomsudvalget

Sagsnr.
2017-0004641

Oversigt over faglige resultater i folkeskolen i perioden 2008 - 2016

Dokumentnr.
2017-0004641-1

Baggrund

På BUU-mødet den 7.12.2016 drøftede udvalget kommunens faglige resultater ved folkeskolens prøver og de nationale test samt oplysninger relateret hertil. BUU ønskede på mødet, at forvaltningen udarbejdede supplerende data, som giver mulighed for at følge væsentlige data længere tid tilbage samt data for de fem lokalområder.

Sagsbehandler
Asger Hermansen

Grafer og tal baserer sig generelt på oplysninger fra ministeriets database. De tal, der omhandler gennemsnit på de fem områder, kan dog ikke skaffes fra denne database. I disse tilfælde baserer fremstillingen sig på BUF's egne tal. Der kan derfor forekomme mindre afvigelser mellem de to opgørelser. Sprogdata samt data, der omhandler socioøkonomisk fordeling af folkeskoleelever på klassetrin er baseret på BUF's egne tal.

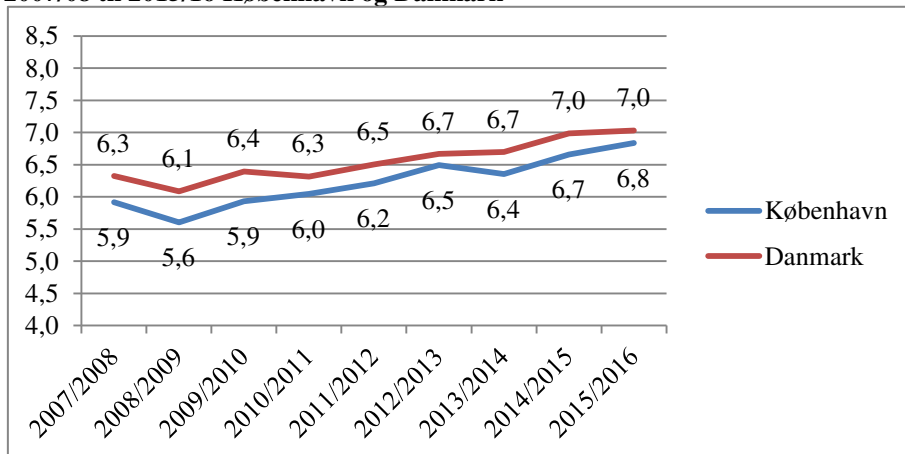
Grafer og tal, der omhandler det samlede karaktergennemsnit og karaktergennemsnit for dansk, er fra 2008 til 2016, mens grafer og tal, der omhandler karaktergennemsnit i matematik, kun kan hentes fra 2011 til 2016. Data vedrørende de nationale test er fra 2012 til 2016, mens grafer og tal på områdeniveau er fra 2013 til 2016. Data, der omhandler andel af elever, der er i gang med en ungdomsuddannelse 15 måneder efter 9.klasse er fra 2008 til 2014. Data, der viser spredningen af skoler på karakter, er fra 2009 til 2016, mens data, der viser spredningen af skoler på resultater af de nationale test er fra 2013 til 2016. Data, der viser sprogindsats og sprogvurderinger er fra 2012 til 2015. Data omhandlende socioøkonomi varierer i årstal, og det skyldes forskellige datakilder. Københavns samlede socioøkonomi er fra 2007 til 2015, mens data omhandlende socioøkonomisk reference på skolerne er fra 2010 til 2016. Data om socioøkonomi fordelt på klassetrin er fra 2014 til 2016.

Folkeskolens prøver

Det samlede karaktergennemsnit er steget siden 2008

Det samlede karaktergennemsnit i de bundne prøver er steget fra 5,9 i 2008 til 6,8 i 2016. Det er en stigning på 0,9 karakterpoint på 8 år. Gennemsnittet på landsplan er steget med 0,7 karakterpoint fra 6,3 i 2008 til 7,0 i 2016. København ligger stadig under landsgennemsnittet, men forskellen er reduceret fra 0,4 til 0,2 karakterpoint. Vi haler hermed ind på landsgennemsnittet.

Graf 1: Udviklingen over samlede karaktergennemsnit bundne prøver fra 2007/08 til 2015/16 København og Danmark



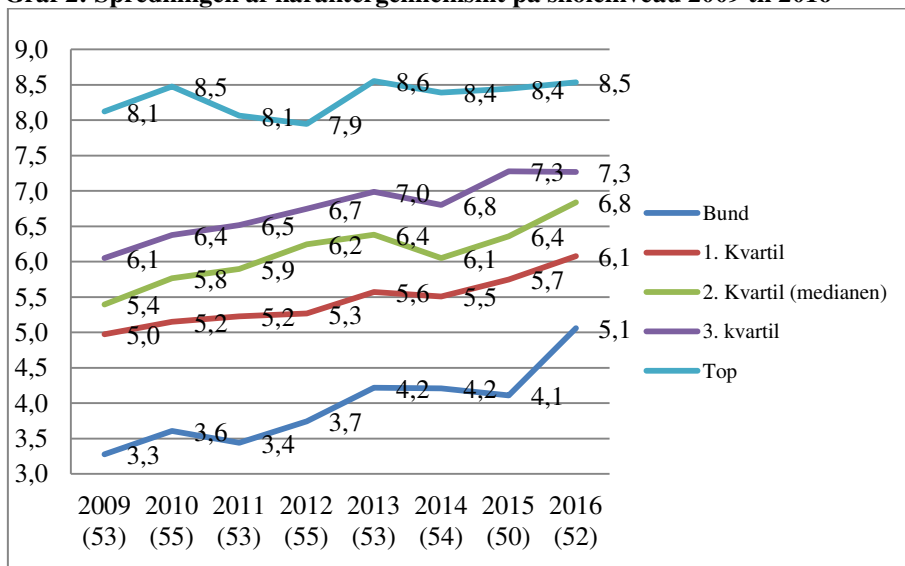
Spredningen af karaktergennemsnit på skoleniveau 2009 til 2016

Graf 2 viser spredningen af skoler på karaktergennemsnit. Stigningen i det samlede karaktergennemsnit afspejler, at kvartilerne går frem.

København har de seneste 3 år ikke haft skoler med et karaktergennemsnit på under 4.

Bunden er skolen med det laveste gennemsnit det pågældende år, mens toppen er skolen med det højeste gennemsnit det pågældende år. Kvartilgraferne angiver kvartilfordelingen, og mellemrummet mellem to grafer viser således, hvor 25 % af skolerne er placeret. Det er ikke de samme skoler, der har hhv. det laveste og det højeste gennemsnit. Det varierer fra år til år.

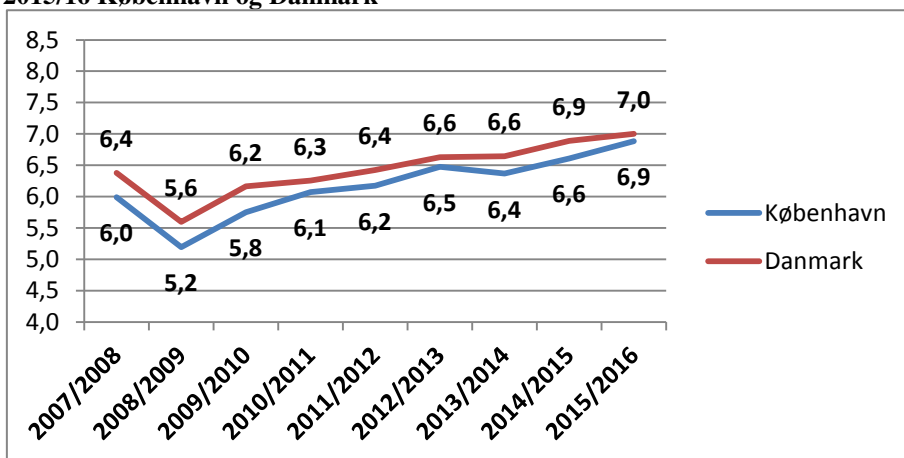
Graf 2: Spredningen af karaktergennemsnit på skoleniveau 2009 til 2016



Der er sket en stigning i karaktergennemsnittet i dansk samlet

Karaktergennemsnittet i dansk samlet er steget med 0,9 karakterpoint fra 6,0 i 2008 til 6,9 i 2016. Gennemsnittet på landsplan er i samme periode steget med 0,6 karakterpoint fra 6,4 i 2008 til 7,0 i 2016. Forskellen til landsgennemsnittet er reduceret fra 0,4 karakterpoint i 2008 til 0,1 karakterpoint i 2016.

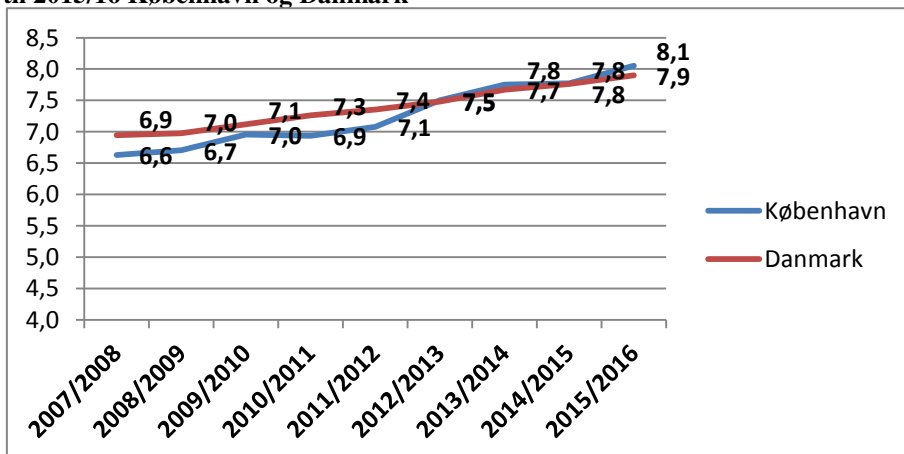
Graf 3: Udviklingen over karaktergennemsnit i dansk samlet fra 2007/08 til 2015/16 København og Danmark



Karaktergennemsnittet i dansk mundtlig og dansk retskrivning har været markant stigende siden 2008

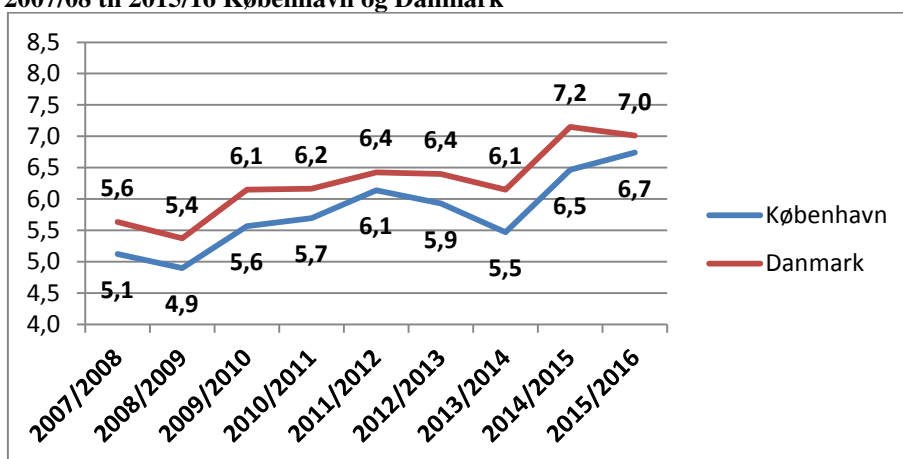
Karaktergennemsnittet i dansk mundtlig er steget med 1,5 karakterpoint fra 6,6 i 2008 til 8,1 i 2016. Landsgennemsnittet er steget med 1,0 karakterpoint fra 6,9 i 2008 til 7,9 i 2016. Det betyder, at København nu ligger over landsgennemsnittet med 0,2 karakterpoint.

Graf 4: Udviklingen over karaktergennemsnittet i dansk mundtlig fra 2007/08 til 2015/16 København og Danmark



Karaktergennemsnittet i dansk retskrivning er steget med 1,6 karakterpoint fra 5,1 i 2008 til 6,7 i 2016. På landsplan er stigningen på 1,4 karakterpoint fra 5,6 til 7,0 i samme periode. København har derved reduceret forskellen fra 0,5 til 0,3 karakterpoint til landsgennemsnittet

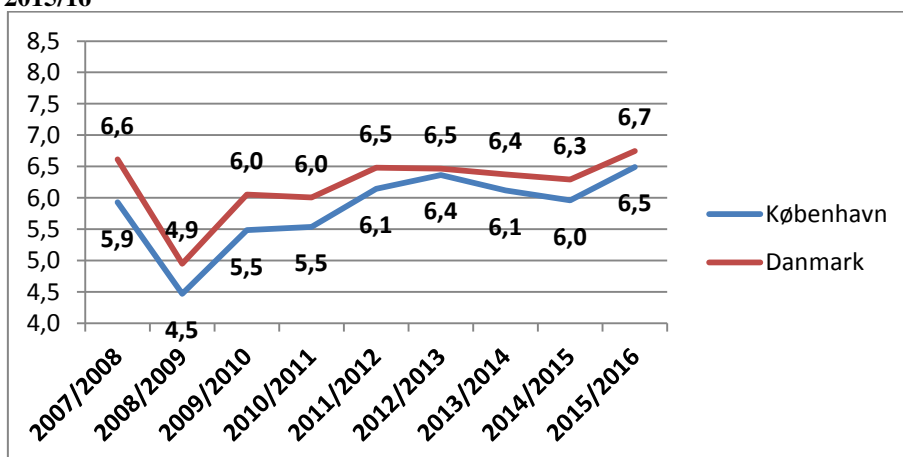
Graf 5: Udviklingen over karaktergennemsnittet i dansk retskrivning fra 2007/08 til 2015/16 København og Danmark



Karaktererne i dansk læsning er steget. Dansk skriftlig fremstilling har været stabil.

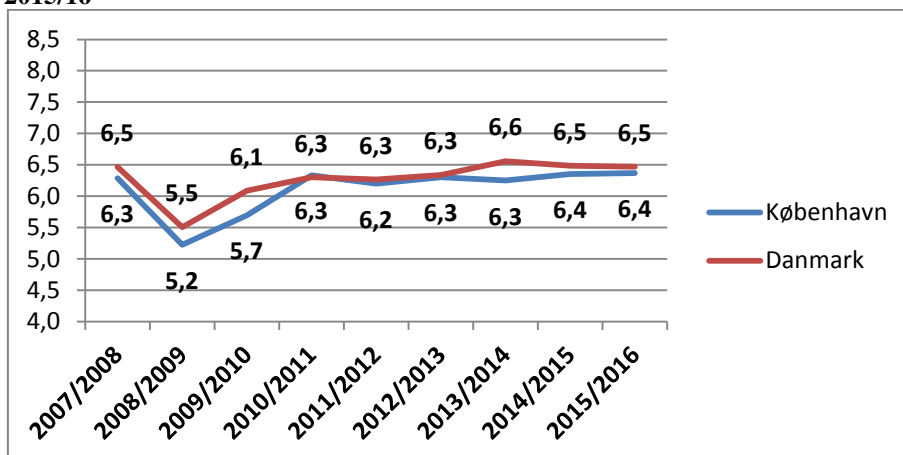
Karaktergennemsnittet i dansk læsning er steget med 0,6 karakterpoint fra 5,9 i 2008 til 6,5 i 2016. Gennemsnittet på landsplan er steget med 0,1 karakterpoint fra 6,6 til 6,7 i samme periode. København har reduceret forskellen til landsgennemsnittet fra 0,7 til 0,2 karakterpoint i dansk læsning.

Graf 6: Udviklingen over karaktergennemsnittet i dansk læsning fra 2007/08 til 2015/16



Karaktergennemsnittet i dansk skriftlig fremstilling er steget med 0,1 karakterpoint fra 6,3 i 2008 til 6,4 i 2016. Gennemsnittet i 2008 på landsplan er det samme som i 2016, og København har derved reduceret forskellen til landsgennemsnittet med 0,1 karakterpoint.

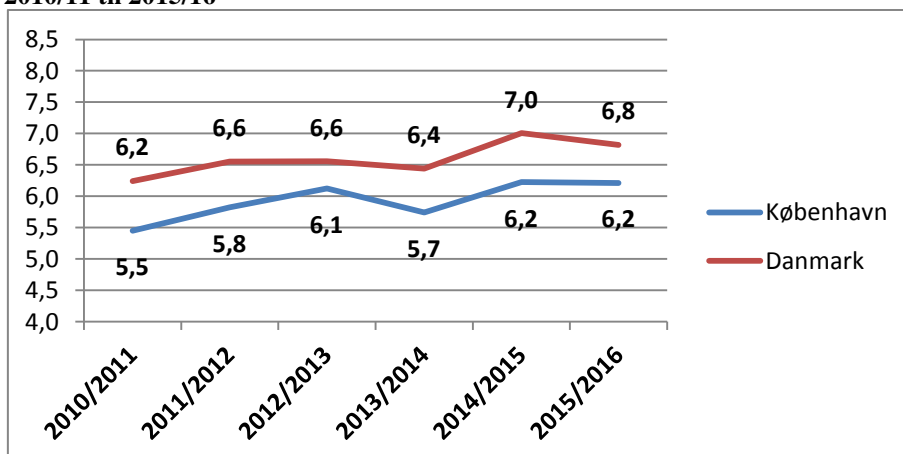
Graf 7: Udviklingen over karaktergennemsnittet i dansk skriftlig fra 2007/08 til 2015/16



Stigning i matematik fra 2011 til 2016

Karaktergennemsnittet i matematik samlet er steget fra 5,5 i 2011 til 6,2 i 2016, dvs. en stigning på 0,7 karakterpoint. I samme periode er landsgennemsnittet steget med 0,6 karakterpoint fra 6,2 til 6,8. Karaktergennemsnittet er steget for matematik med og uden hjælpemidler.

Graf 8: Udviklingen over karaktergennemsnittet i matematik samlet fra 2010/11 til 2015/16

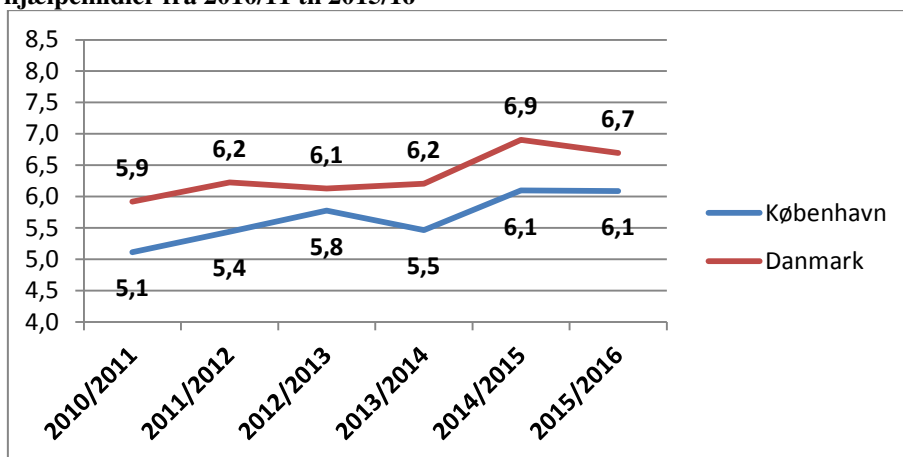


Matematik med hjælpemidler er steget med et karakterpoint

Karaktergennemsnittet i matematik med hjælpemidler er steget med 1 karakterpoint og er gået fra 5,1 i 2011 til 6,1 i 2016. På landsplan har der været en stigning på 0,8 karakterpoint fra 5,9 til 6,7 i samme

periode. Forskellen mellem København og landsplan er dermed reduceret fra 0,8 til 0,4 karakterpoint.

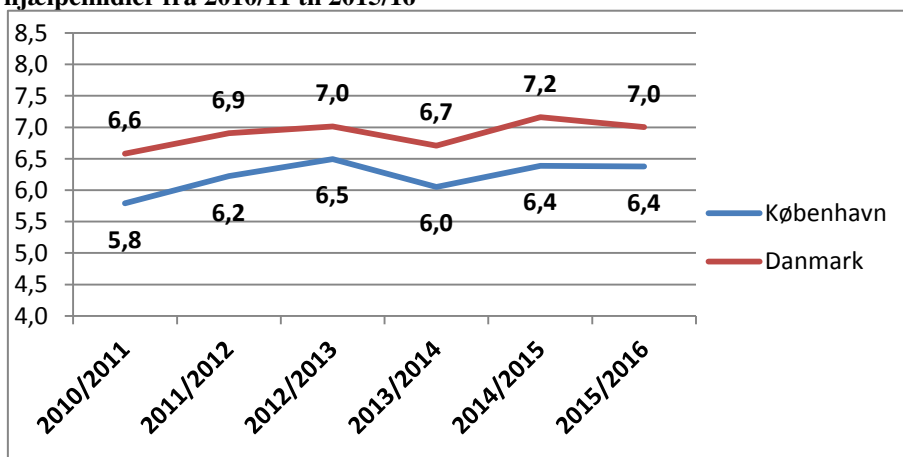
Graf 9: Udviklingen over karaktergennemsnittet i matematik med hjælpemidler fra 2010/11 til 2015/16



Matematik uden hjælpemidler følger den nationale udvikling

Karaktergennemsnittet i matematik uden hjælpemidler er steget med 0,6 karakterpoint fra 5,8 i 2011 til 6,4 i 2016.. I samme periode er landsgennemsnittet ligeledes steget med 0,4 karakterpoint fra 6,6 til 7,0.

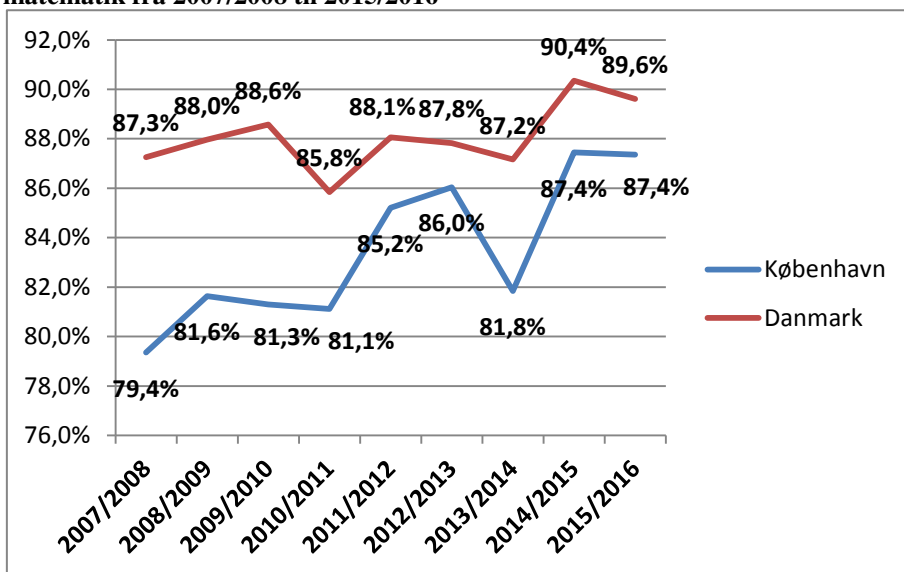
Graf 10: Udviklingen over karaktergennemsnittet i matematik uden hjælpemidler fra 2010/11 til 2015/16



Flere elever opnår mindst 2 i både dansk og matematik

Andelen af københavnske elever, der opnår mindst 2 i både dansk og matematik, er steget med 8 procentpoint fra 79,4 % i 2008 til 87,4 % i 2016. Gennemsnittet på landsplan er i samme periode steget med 2,3 procentpoint fra 87,3 % i 2008 til 89,6 % i 2016. København har over perioden reduceret forskellen til landsgennemsnittet fra 7,9 % i 2008 til 2,2 % i 2016.

Graf 11: Udvikling af andelen af elever, der får mindst 2 i både dansk og matematik fra 2007/2008 til 2015/2016



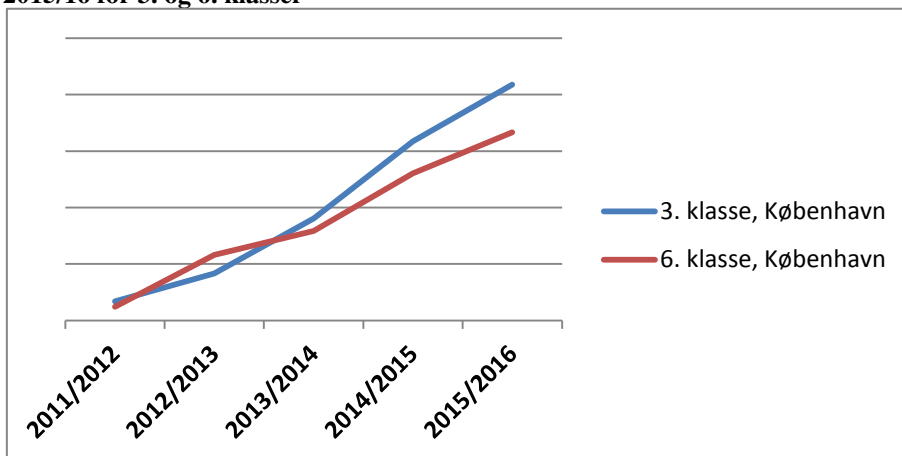
Nationale test fra 2011/12 til 2015/16

Resultaterne fra de nationale test, der fremgår af graferne nedenfor, er uden angivelse af procentsatser, da disse er fortrolige.

De københavnske elever er blevet bedre til at regne

Hos både 3. og 6. klasserne er der en stigende andel, der klarer sig bedre i de nationale test i matematik. København nærmer sig, men har ikke endnu nået det nationale mål om, at 80 % skal være dygtige til at regne.

Graf 12: Udviklingen i nationale test – gode til matematik – fra 2011/12 til 2015/16 for 3. og 6. klasser

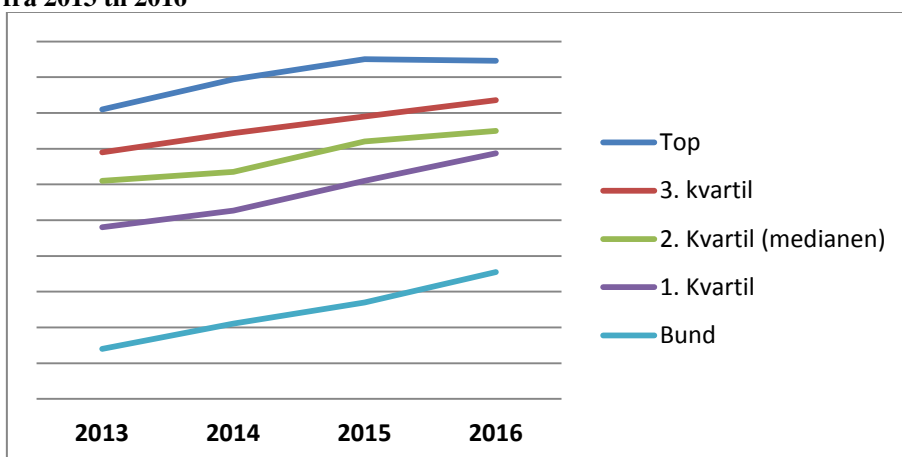


Spredningen af skoler ved nationale test, regning, fra 2013 til 2016

Graf 13 og 14 viser spredningen af skoler for hhv. 3 og 6. klasse i resultaterne ved de nationale test i regning. Bunden er skolen med den laveste andel af elever, der er gode til at regne det pågældende år, mens toppen er skolen med den højeste andel af elever, der er gode til at regne det pågældende år. I nogle tilfælde giver top og bund-graferne et billede af store udsving. Disse udsving kan dække en enkelt eller få skoler og således ikke et udsving i kvaliteten for den samlede gruppe. Andel af elever, der er gode til at regne for København er udtrukket på kommuneniveau, mens grafen over kvartiler er trukket på skoleniveau. Derfor kan det variere mht. årstal. Kvartilgraferne angiver kvartilfordelingen, og mellemrummet mellem to grafer viser således, hvor 25 % af skolerne er placeret.

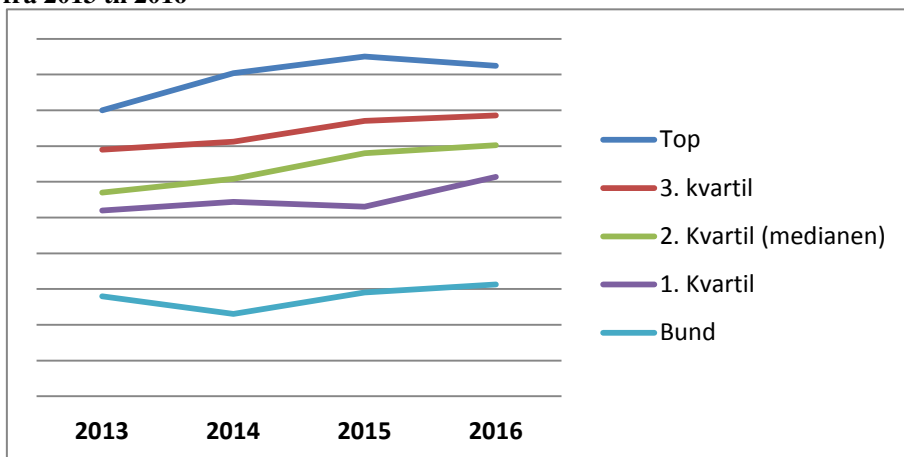
Stigningen hos 3. klasse af andelen af elever, der er gode til at regne, afspejles også på kvartilniveau. Alle kvartilerne er steget fra 2013 til 2016.

Graf 13: Spredning af skoler: andel elever, der er gode til at regne i 3. klasse fra 2013 til 2016



Spredningen af skolerne på resultaterne af de nationale test i regning i 6. klasse viser en samlet stigning i alle kvartiler. Det er dermed ikke kun de stærkeste skoler, der øger andelen af elever, der er gode til at regne.

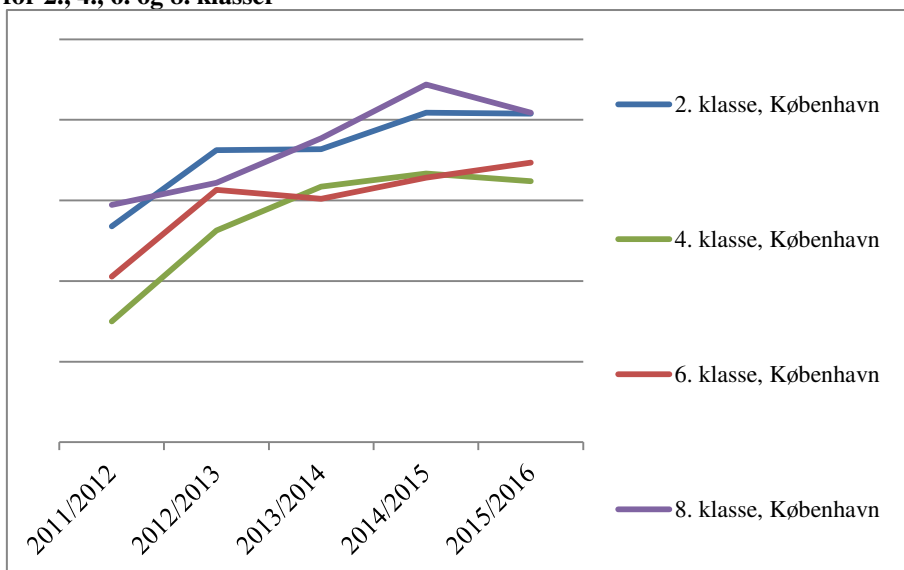
Graf 14: Spredningen af skoler: andel elever, der er gode til at regne i 6. klasse fra 2013 til 2016



Eleverne er blevet bedre til at læse

Over en fireårig periode er de københavnske elever i 2., 4., 6., - og 8. klasse blevet bedre til at læse. Der er således sket en udvikling, hvor København nærmer sig det nationale mål om, at 80 % skal være dygtige til at læse.

Graf 15: Udviklingen i nationale test – gode til at læse – fra 2011/12 til 2015/16 for 2., 4., 6. og 8. klasser



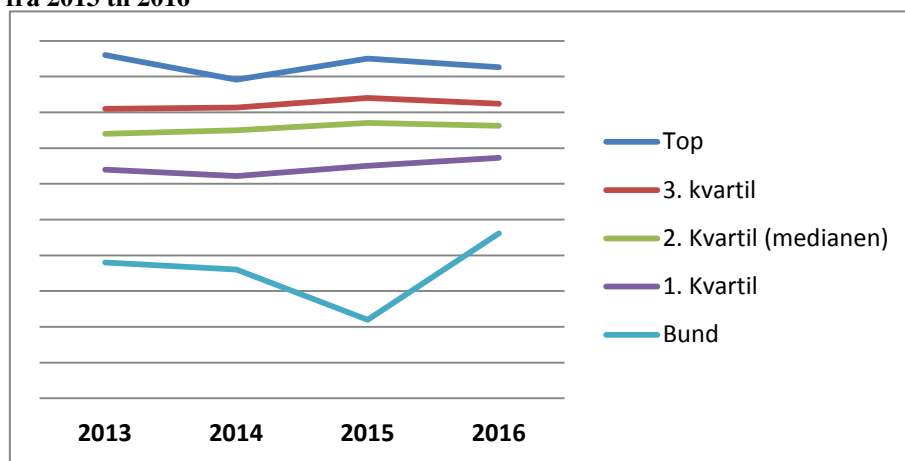
Spredningen af skoler på nationale test, læsning, fra 2013 til 2016

Graf 16 til 19 viser spredningen af skoler for hhv. 2., 4., 6. og 8. klasse på resultaterne af de nationale test i læsning. Bunden er skolen med

den laveste andel af elever, der er gode til at læse det pågældende år, mens toppen er skolen med den højeste andel af elever, der er gode til at læse det pågældende år. Kvartilgraferne imellem disse to yderpunkter angiver kvartilfordelingen. Mellemlinjerne mellem to grafer viser således, hvor 25 % af skolerne er placeret. Det er ikke de samme skoler, der har hhv. det laveste og det højeste gennemsnit, da det varierer fra år til år. I nogle tilfælde giver top og bund-graferne et billede af store udsving. Disse udsving kan dække en enkelt eller få skoler, og således ikke et udsving i kvaliteten for den samlede gruppe. Andel af elever, der i København er gode til at læse, er udtrykt på kommuneniveau, mens grafen over kvartiler er trukket på skoleniveau. Derfor kan det variere mht., hvor langt tilbage resultaterne kan vises.

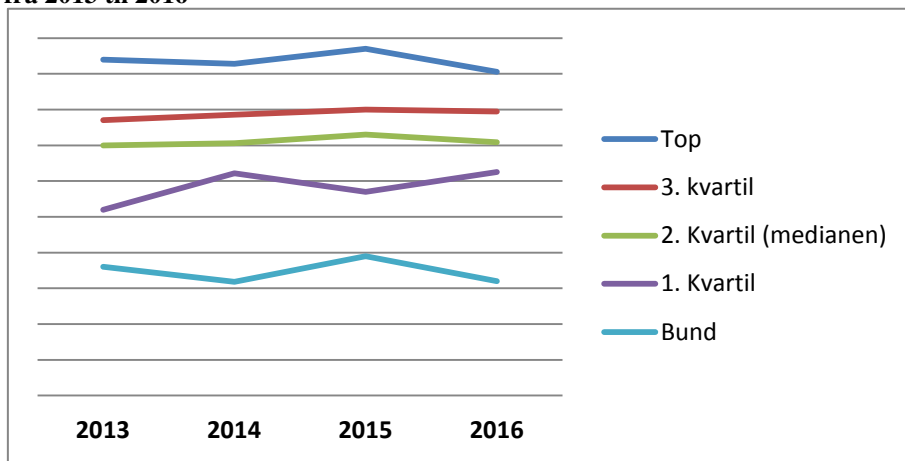
Spredningen af skoler for resultaterne i læsning i 2. klasse viser, at udviklingen fra 2013 til 2016 i kvartilerne har været nogenlunde stabil bortset fra den nedre kvartil.

Graf 16: Spredningen af skoler: andel elever, der er gode til læsning i 2. klasse fra 2013 til 2016



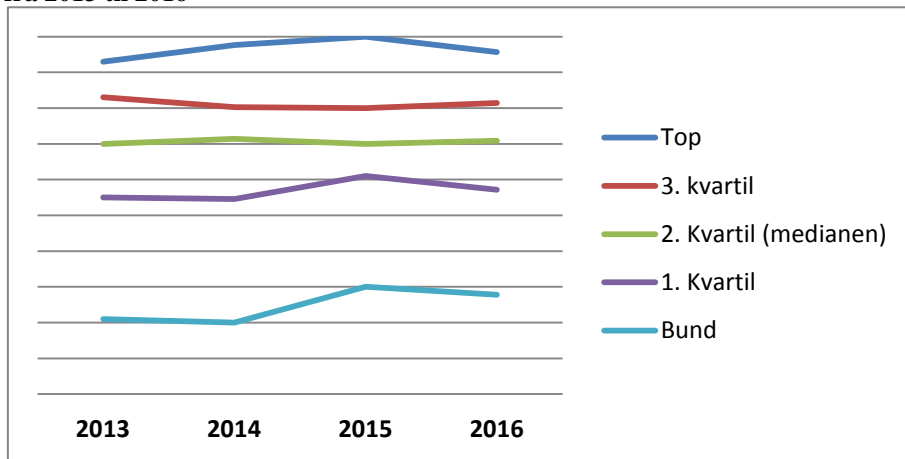
Der har været en stabil udvikling fra 2013 til 2016 i kvartilerne på nær nedre kvartil i resultaterne af de nationale test i læsning i 4. klasse.

Graf 17: Spredningen af skoler: andel elever, der er gode til læsning i 4. klasse fra 2013 til 2016



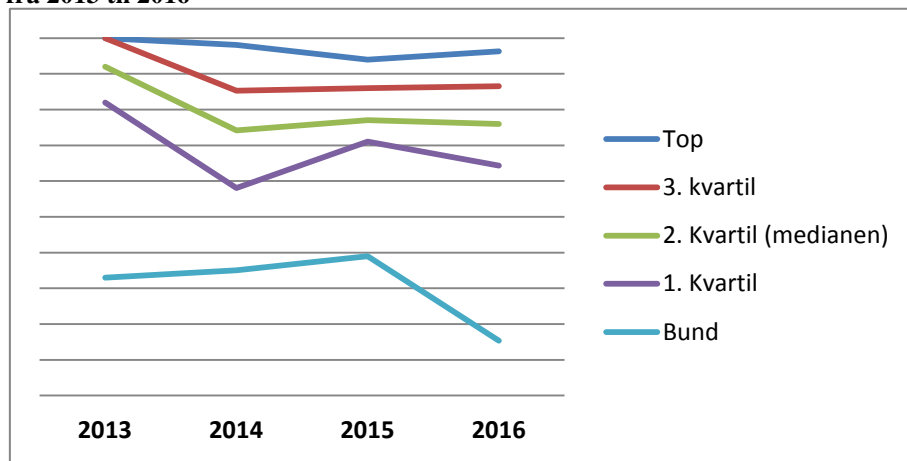
Andelen af gode læsere i 6. klasse er hos de svageste skoler i den nedre kvartil steget fra 2013 til 2016. Det betyder, at den samlede stigning af andelen af gode læsere i 6. klasse især skyldes et løft i bunden (de svageste 25 %).

Graf 18: Spredningen af skoler: andel elever, der er gode til læsning i 6. klasse fra 2013 til 2016



Der har over perioden fra 2013 til 2016 været et fald i andelen af elever, der er gode til at læse i 8. klasse, på alle kvartiler.

Graf 19: Spredningen af skoler: andel elever, der er gode til læsning i 8. klasse fra 2013 til 2016



De faglige resultater på områdeniveau fra 2013-2016

Generelt er det samlede karaktergennemsnit ved de bundne prøver i alle 5 områder steget siden 2014. Dette afspejler også den samlede tendens for København. De faglige resultater på områdeniveau baserer sig på BUF's egne tal.

	2012/13	2013/14	2014/15	2015/16
Amager	6,1	6,2	6,5	6,7
Indre by/Østerbro	7,3	7,2	7,5	7,5
Nørrebro/Bispebjerg	6,2	5,9	6,0	6,3
Valby/Vesterbro/Kgs. Enghave	6,3	5,9	6,6	6,9
Vanløse/Brønshøj	6,2	6,3	6,7	7,1
København	6,5	6,4	6,7	6,9

Indre by/Østerbro har et højere karaktergennemsnit for de bundne prøver og Nørrebro/Bispebjerg har et lavere karaktergennemsnit end de andre områder. Dette ses også ved gennemsnit i karaktererne i matematik og dansk. Undtagelsen er dansk skriftlig fremstilling. Her ligger Nørrebro/Bispebjerg i 2016 med 6.5 over Amager og Valby/Vesterbro/Kgs. Enghave, der henholdsvis har et karaktergennemsnit på 5,7 og 6,1.

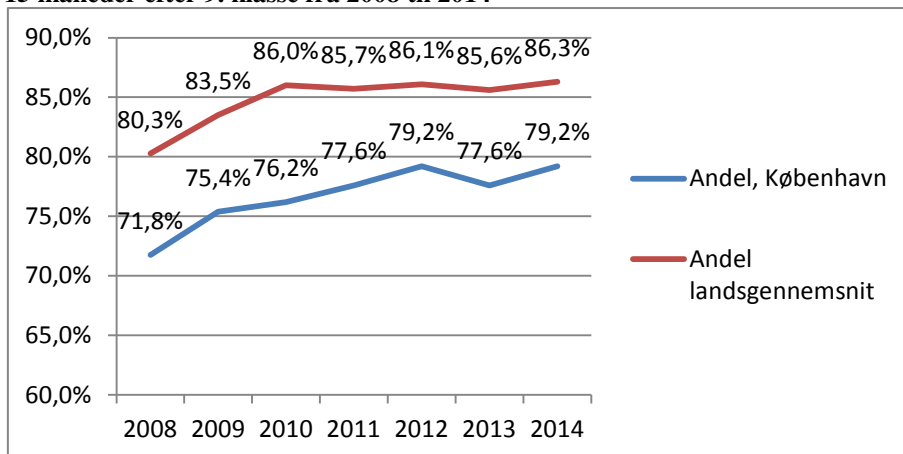
Ungdomsuddannelse 2008 til 2014

Tallene, der viser andel af elever, der er i gang med en ungdomsuddannelse 15 måneder efter 9. klasse, er fra ministeriet, og de kan derfor afvige fra forvaltningens egne tal. De seneste opdaterede tal fra ministeriet er fra 2014.

Andelen af elever, der er i gang med en ungdomsuddannelse 15 måneder efter 9. klasse, er steget med 7,4 procentpoint fra 71,8 % i

2008 til 79,2 %. Landsgennemsnittet er i samme periode steget med 6 procentpoint fra 80,3 % til 86,3 %.

Graf 20: Udviklingen i andel elever, der er i gang med en ungdomsuddannelse 15 måneder efter 9. klasse fra 2008 til 2014



København sammenlignet med andre kommuner 2014 - 2016

Kommunernes Landsforening sammenligner København med fem andre kommuner, ud fra hvilke strukturelle rammebetingelser der har signifikant betydning på området. Som strukturelle rammebetingelser benytter KL antal 6-16 årige, andel af de 6-16 årige med ikke-vestlig herkomst, andel af de 6-16 årige, hvor forældre er enlige samt urbaniseringsgrad og privatskolefrekvens.

København flytter sig næstmest i perioden i forhold til de andre kommuner, der sammenlignes med. København stiger med 0,4 karakterpoint fra 6,4 til 6,8 fra 2014 til 2016. I samme periode stiger Gladsaxe, Odense og Aarhus med 0,3 karakterpoint. Herlev er status quo over perioden, mens at den eneste kommune, der har en større stigning end København, er Frederiksberg, som stiger med 0,7 karakterpoint i perioden.

	2014	2015	2016
Frederiksberg	6,8	7,5	7,5
Gladsaxe	7,0	7,1	7,3
Herlev	6,5	6,7	6,5
Odense	6,6	6,9	6,9
Aarhus	7,1	7,3	7,4
København	6,4	6,7	6,8

Trivsel

BUU fik d. 11.05.2016 en orientering om de københavnske resultater af den nationale trivselsmåling for 2016. Den 10.08.2016 fik udvalget i et aflæggebordsnotat en sammenligning af de københavnske og de nationale resultater i den nationale trivselsmåling.

Aflæggebordsnotatet, hvor resultaterne sammenholdes med de nationale, kan læses her:

<http://www.kk.dk/sites/default/files/edoc/a3026498-10ff-4bfe-b334-09e03ee2e02d/02fd491a-06a5-4ce1-bc52-6cc866e4d11d/Attachments/15910870-19557620-1.PDF>

Resultaterne af trivselsmålingen i 2016 for elever i 0.-3. klasse og 4.-9. klasse kan ses i Undervisningsministeriets datavarehus, hvor samtlige data fra den nationale trivselsmåling er tilgængelige på landsdækkende-, kommunalt- og skoleniveau. Data kan læses på ministeriets hjemmeside:

https://dashboard.uddannelsesstatistik.dk/STIL/default.aspx?doc=Grunderkolen/Trivsel/GS_Trivsel_Navigation.xview

Københavns Kommune har frem til indførelsen af den nationale trivselsmåling benyttet sig af Københavnerbarometeret. Københavnerbarometeret var en elektronisk trivsels- og brugerundersøgelse, der fra 2008-2013 blev gennemført på samtlige kommunens alment skoler blandt elever fra 4.-9. klassetrin. I 2014 var det frivilligt for skolerne at deltage.

Resultaterne fra Københavnerbarometeret er ikke direkte sammenlignelige med resultaterne fra de nationale trivselsmålinger. Samtlige resultater fra Københavnerbarometeret fra 2008 til 2013 kan ses her: <https://mitbuf.kk.dk/artikel/k%C3%B8benhavnbarometer>

De Københavnske resultater fra den nationale trivselsmåling i såvel 2015 og 2016 ligner landsgennemsnittets. Resultaterne fra Københavnerbarometeret og den nationale trivselsmåling tegner et billede af, at de københavnske elever er glade for at gå i skole, og at der er sket en lille stigning i trivslen. Der er en lille andel af eleverne i både Københavnerbarometeret og i trivselsmålingen, der ikke er glade for at gå i skole, eller som har det dårligt med at gå i skole. Andelen har været nogenlunde stabil i hele perioden. I 2015 og 2016 var der 2 % af eleverne, der ikke var glade for at gå i skole.

Resultaterne i begge undersøgelser peger også på, at der over tid er sket et fald af elever, der bliver mobbet.

Om man oplever medbestemmelse i undervisningen er også i en positiv udvikling og er i Københavnerbarometeret steget fra 2009 til 2012. Fra 2015 til 2016 måler den nationale trivselsmåling, at færre elever i 4.-9. klasse oplever, at de meget tit eller tit er med til at bestemme, hvad der skal arbejdes med i klassen.

Der tegner sig desuden et billede af, at der er en stor del af de københavnske elever, der er glade for og har det godt i frikvarterer og pauserne. Denne andel er en smule stigende fra 2015 til 2016.

Faglige resultater med socioøkonomisk reference

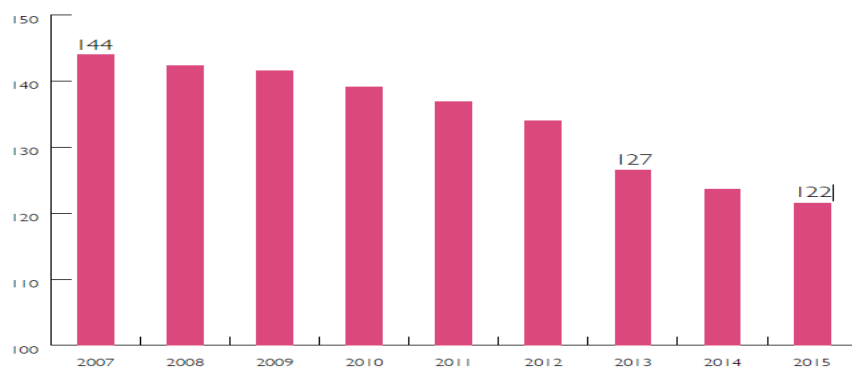
Hverken Undervisningsministeriet eller KL har offentliggjort beregninger på kommuneniveau, som tager højde for elevernes socioøkonomiske baggrund. Vi kan dermed ikke umiddelbart se, i hvilket omfang den positive udvikling i de faglige resultater i København skyldes bedring i elevernes socioøkonomiske baggrund.

Københavns Kommune har over en årrække fået en befolknings sammensætning med en stærkere socioøkonomi.

Graf 21: Udvikling i socioøkonomisk indeks i København (landet = 100)

Figuren viser udviklingen i Økonomi- og Indenrigsministeriets socioøkonomiske indeks over tid. Indekset er sammensat af 13 socioøkonomiske baggrundsvARIABLE.

SOCIOØKONOMISK INDEKS (HELE LANDET = 100)



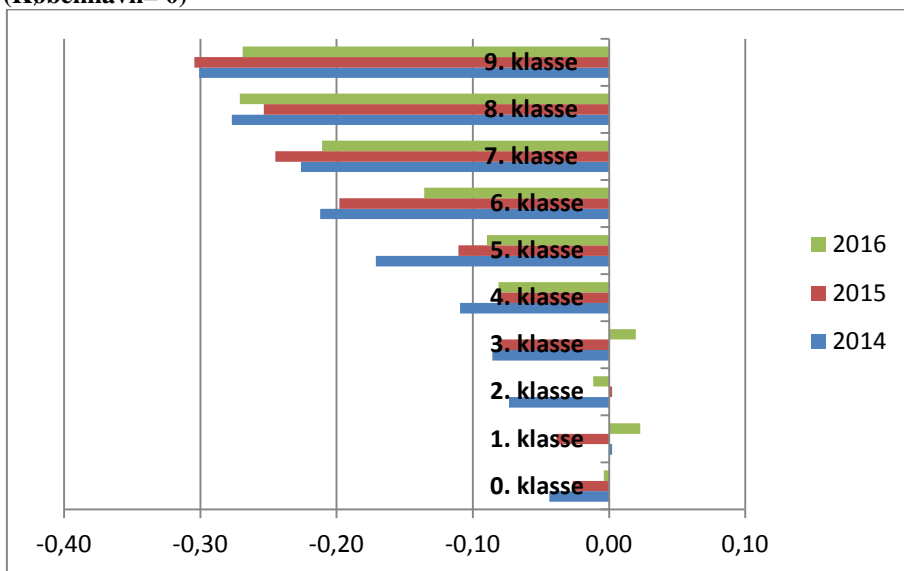
Kilde: Økonomi- og Indenrigsministeriet.

For eleverne i folkeskolen er denne udvikling mest synlig i de yngste klasser og aftager frem mod 9. klasse. Det er svært at afgøre, om udviklingen de seneste to år alene skyldes elevernes baggrund eller om undervisningen mv. er blevet bedre.

Graf 22 viser, at eleverne i indskolingen generelt har en stærkere baggrund end udskolings eleverne.

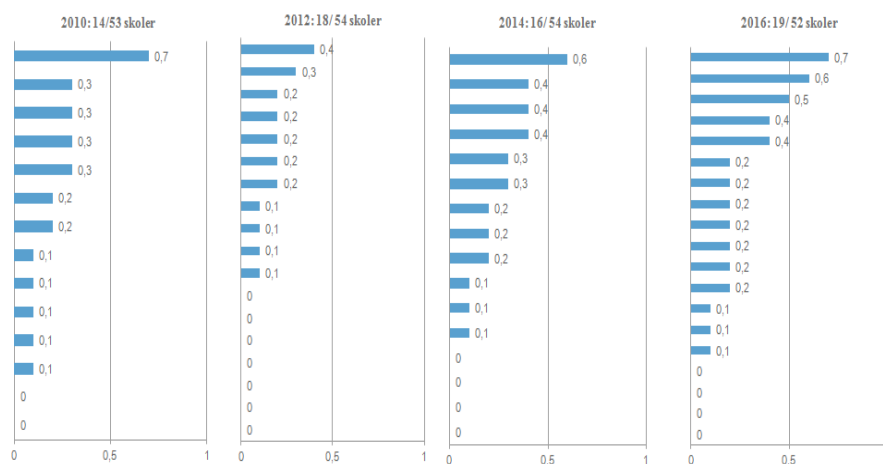
Grafen viser også, at det enkelte klassetrin – fx 9. klasse – over en 3-årig periode kun ændrer sig lidt mht. den socioøkonomiske fordeling. Tallene bag grafen baserer sig på gennemsnittet for de 0-24årige borgere, som samlet set altid er nul. Det betyder, at nulpunktet er relativt og altså kan bevæge sig.

Graf 22: Socioøkonomisk fordeling af folkeskoleelever 0.-9. klasse (København= 0)

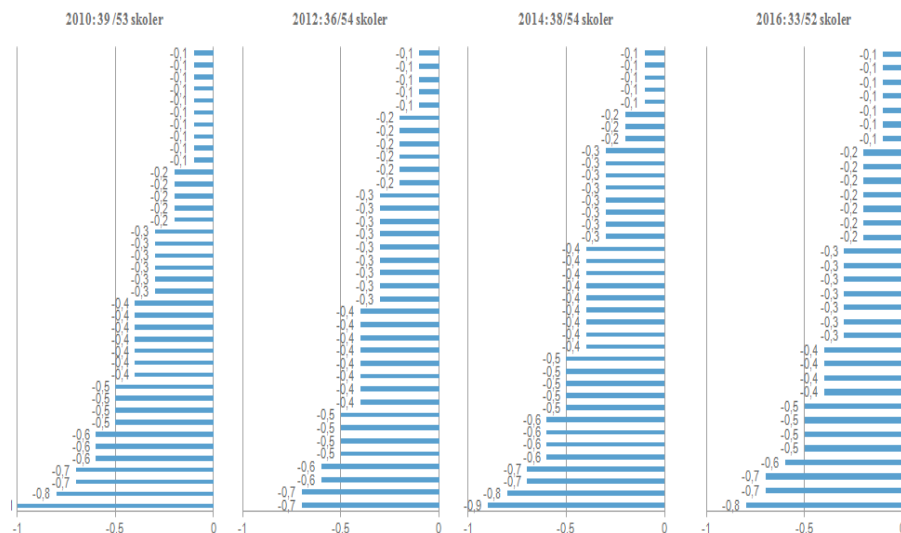


Vi har en stigning af skoler, der præsterer bedre end forventet set over perioden 2010 – 2016. Der er stadig en del skoler, der præsterer svagere end forventet.

Graf 23: Antal skoler, der præsterer som forventet eller bedre



Graf 24: Antal skoler, der præsterer svagere end forventet



Indgangen til skolen

I København Kommune har institutionerne arbejdet systematisk med gennemførelse af sprogvurderinger siden 2011. Siden da har der været en markant stigning i antallet af gennemførte sprogvurderinger. At antallet af børn, der sprogvurderes, er stigende, øger chancen for, at alle børn med sproglige udfordringer identificeres. Mellem 35-40 % af alle 3- og 5-årige sprogvurderes, og alle børn i børnehaveklassen sprogvurderes. Stigningen af antal sprogvurderinger kan afspejle, at nogle institutioner har en praksis, hvor de sprogvurderer alle børn, mens andre institutioner slet ikke anvender sprogvurderingsmaterialet, eller kun bruger det i begrænset omfang

	3-årige	5-årige	0. klasse
2012	1.639	1.382	4.705
2013	2.019	1.722	4.156
2014	2.509	2.401	4.416
2015	2.652	2.762	4.455

Antallet af børn, der identificeres som sprogligt udfordrede (særlig og fokuseret indsats), er over perioden stort set uændret med en lille tendens til bedring. Tallene fortæller, at omkring 15-20 procent børn har en skolestart, hvor de er sproglig udfordret, og dermed har et dårligt afsæt for læring.

Graf 25: Sprogindsats børnehaveklassebørn

